

Obsahová analýza výročních zpráv mateřských škol

Barbora Janošíková

Bakalářská práce
2018



Univerzita Tomáše Bati ve Zlíně
Fakulta humanitních studií

Univerzita Tomáše Bati ve Zlíně

Fakulta humanitních studií

Ústav školní pedagogiky

akademický rok: 2017/2018

ZADÁNÍ BAKALÁŘSKÉ PRÁCE

(PROJEKTU, UMĚLECKÉHO DÍLA, UMĚLECKÉHO VÝKONU)

Jméno a příjmení: **Barbora Janošíková**
Osobní číslo: **H150400**
Studijní program: **B7507 Specializace v pedagogice**
Studijní obor: **Učitelství pro mateřské školy**
Forma studia: **kombinovaná**

Téma práce: **Obsahová analýza výročních zpráv mateřských škol**

Zásady pro vypracování:

Zpracování rešerše a studium odborné literatury týkající se problematiky evaluace.
Vymezení pojmů a teoretických východisek k problematice řízení kvality, pedagogické evaluace a autoevaluace mateřských škol.
Příprava metodiky výzkumné části, stanovení cílů výzkumu a výzkumných otázek.
Realizace kvantitativního výzkumu prostřednictvím obsahové analýzy.
Zpracování a vyhodnocení získaných dat, včetně jejich interpretace.
Prezentace výsledků výzkumu, jejich shrnutí a doporučení pro praxi mateřských škol.

Rozsah bakalářské práce:

Rozsah příloh:

Forma zpracování bakalářské práce: **tištěná/elektronická**

Seznam odborné literatury:

ALASUUTARI, Maarit, Ann-Marie MARKSTRÖM a Ann-Christine VALLBERG ROTH. Assessment and documentation in early childhood education. Abingdon, Oxon: Routledge, 2014. ISBN 978-0-415-66125-6.

BEČVÁŘOVÁ, Zuzana. Současná mateřská škola a její řízení. Praha: Portál, 2003. ISBN 978-80-7178-5378.

BEČVÁŘOVÁ, Zuzana. Kvalita, strategie a efektivita v řízení mateřské školy. Praha: Portál, 2010. ISBN 978-80-7367-221-8.

SEDLÁČKOVÁ, Hana, Zora SYSLOVÁ a Lucie ŠTĚPÁNKOVÁ. Hodnocení výsledků předškolního vzdělávání. Praha: Wolters Kluwer Česká republika, 2012. ISBN 978-80-7357-884-8.

SMOLÍKOVÁ, Kateřina a Martina KUPCOVÁ. Autoevaluace mateřské školy: metodická příručka k vlastnímu hodnocení. Praha: VÚP, Praha, 2008. Metodika RVP. ISBN 978-80-87000-22-9.

SYSLOVÁ, Zora, Autoevaluace v mateřské škole. Praha: Portál, 2012. ISBN 978-80-262-0183-0.

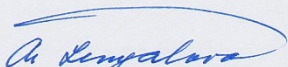
Vedoucí bakalářské práce: **Mgr. Ilona Kočvarová, Ph.D.**

Ústav školní pedagogiky

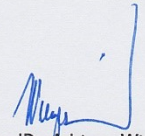
Datum zadání bakalářské práce: **11. října 2017**

Termín odevzdání bakalářské práce: **27. dubna 2018**

Ve Zlíně dne 11. října 2017


doc. Ing. Anežka Lengalová, Ph.D.
děkanka




doc. PaedDr. Adriana Wiegerová, Ph.D.
ředitelka ústavu

PROHLÁŠENÍ AUTORA BAKALÁŘSKÉ PRÁCE

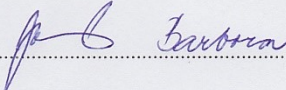
Beru na vědomí, že

- odevzdáním bakalářské práce souhlasím se zveřejněním své práce podle zákona č. 111/1998 Sb. o vysokých školách a o změně a doplnění dalších zákonů (zákon o vysokých školách), ve znění pozdějších právních předpisů, bez ohledu na výsledek obhajoby ¹⁾;
- beru na vědomí, že bakalářská práce bude uložena v elektronické podobě v univerzitním informačním systému dostupná k nahlédnutí;
- na moji bakalářskou práci se plně vztahuje zákon č. 121/2000 Sb. o právu autorském, o právech souvisejících s právem autorským a o změně některých zákonů (autorský zákon) ve znění pozdějších právních předpisů, zejm. § 35 odst. 3 ²⁾;
- podle § 60 ³⁾ odst. 1 autorského zákona má UTB ve Zlíně právo na uzavření licenční smlouvy o užití školního díla v rozsahu § 12 odst. 4 autorského zákona;
- podle § 60 ³⁾ odst. 2 a 3 mohu užít své dílo – bakalářskou práci - nebo poskytnout licenci k jejímu využití jen s předchozím písemným souhlasem Univerzity Tomáše Bati ve Zlíně, která je oprávněna v takovém případě ode mne požadovat přiměřený příspěvek na úhradu nákladů, které byly Univerzitou Tomáše Bati ve Zlíně na vytvoření díla vynaloženy (až do jejich skutečné výše);
- pokud bylo k vypracování bakalářské práce využito softwaru poskytnutého Univerzitou Tomáše Bati ve Zlíně nebo jinými subjekty pouze ke studijním a výzkumným účelům (tj. k nekomerčnímu využití), nelze výsledky bakalářské práce využít ke komerčním účelům.

Prohlašuji, že

- elektronická a tištěná verze bakalářské práce jsou totožné;
- na bakalářské práci jsem pracoval samostatně a použítou literaturu jsem citoval. V případě publikace výsledků budu uveden jako spoluautor.

Ve Zlíně10.1.2018


.....

¹⁾ zákon č. 111/1998 Sb. o vysokých školách a o změně a doplnění dalších zákonů (zákon o vysokých školách), ve znění pozdějších právních předpisů, § 47b Zveřejňování závěrečných prací:

(1) Vysoká škola nevydělečně zveřejňuje disertační, diplomové, bakalářské a rigorózní práce, u kterých proběhla obhajoba, včetně posudků oponentů a výsledku obhajoby prostřednictvím databáze kvalifikačních prací, kterou spravuje. Způsob zveřejnění stanoví vnitřní předpis vysoké školy.

(2) *Disertační, diplomové, bakalářské a rigorózní práce odevzdané uchazečem k obhajobě musí být též nejméně pět pracovních dnů před konáním obhajoby zveřejněny k nahlížení veřejnosti v místě určeném vnitřním předpisem vysoké školy nebo není-li tak určeno, v místě pracoviště vysoké školy, kde se má konat obhajoba práce. Každý si může ze zveřejněné práce pořizovat na své náklady výpisy, opisy nebo rozmnoženiny.*

(3) *Platí, že odevzdáním práce autor souhlasí se zveřejněním své práce podle tohoto zákona, bez ohledu na výsledek obhajoby.*

2) *zákon č. 121/2000 Sb. o právu autorském, o právech souvisejících s právem autorským a o změně některých zákonů (autorský zákon) ve znění pozdějších právních předpisů, § 35 odst. 3:*

(3) *Do práva autorského také nezasahuje škola nebo školské či vzdělávací zařízení, užije-li nikoli za účelem přímého nebo nepřímého hospodářského nebo obchodního prospěchu k výuce nebo k vlastní potřebě dílo vytvořené žákem nebo studentem ke splnění školních nebo studijních povinností vyplývajících z jeho právního vztahu ke škole nebo školskému či vzdělávacímu zařízení (školní dílo).*

3) *zákon č. 121/2000 Sb. o právu autorském, o právech souvisejících s právem autorským a o změně některých zákonů (autorský zákon) ve znění pozdějších právních předpisů, § 60 Školní dílo:*

(1) *Škola nebo školské či vzdělávací zařízení mají za obvyklých podmínek právo na uzavření licenční smlouvy o užití školního díla (§ 35 odst.*

3). *Odpírá-li autor takového díla udělit svolení bez vážného důvodu, mohou se tyto osoby domáhat nahrazení chybějícího projevu jeho vůle u soudu. Ustanovení § 35 odst. 3 zůstává nedotčeno.*

(2) *Není-li sjednáno jinak, může autor školního díla své dílo užit či poskytnout jinému licenci, není-li to v rozporu s oprávněnými zájmy školy nebo školského či vzdělávacího zařízení.*

(3) *Škola nebo školské či vzdělávací zařízení jsou oprávněny požadovat, aby jim autor školního díla z výdělku jim dosaženého v souvislosti s užitím díla či poskytnutím licence podle odstavce 2 přiměřeně přispěl na úhradu nákladů, které na vytvoření díla vynaložily, a to podle okolností až do jejich skutečné výše; přitom se přihlídně k výši výdělku dosaženého školou nebo školským či vzdělávacím zařízením z užití školního díla podle odstavce 1.*

ABSTRAKT

Bakalářská práce je výzkumného charakteru a zabývá se obsahovou analýzou výročních zpráv vybraných mateřských škol v rámci České republiky. Teoretická část se zaměřuje na problematiku výročních zpráv mateřských škol, respektive na důležitost psaní tohoto dokumentu a také na kvalitu škol, která úzce souvisí jak s výroční zprávou, tak s evaluací těchto vzdělávacích zařízení. V praktické části je prostřednictvím metody kvantitativně orientovaného výzkumu podrobně analyzováno 18 výročních zpráv mateřských škol. Pomocí relevantních kategorií sestavených dle doporučení školského zákona č. 561/2004 Sb. bylo zjišťováno, jakým způsobem jsou psány výroční zprávy v mateřských školách, které byly předmětem výzkumu. Na základě výsledků výzkumu bylo zjištěno, že pouze 7 mateřských škol se řídí doporučeným obsahem o výročních zprávách uvedené ve vyhlášce.

Klíčová slova: výroční zpráva, kvalita školy, evaluace, autoevaluace

ABSTRACT

Bachelor Thesis has a research character and deals with the content analysis of the annual reports from selected kindergartens within the whole Czech Republic. The theoretical part focuses on the issues of annual reports of the kindergartens and the importance of writing this document, respectively. The quality of the school, which is related to both, the annual report and the evaluation of these educational facilities, is described as well. In the practical part, 18 annual reports of the kindergartens are analysed via methodology of quantitatively oriented research. Using the relevant categories compiled according to the recommendation of the Education Act No. 561/2004, it was investigated in which way the annual reports of the kindergartens subjected to the research were written. Based on the results of the research, only 7 kindergartens were found to apply the recommended content of the annual reports contained in decree.

Keywords: annual report, quality of school, evaluation, self-evaluation

Ráda bych poděkovala Mgr. Iloně Kočvarové, Ph.D. za vstřícnost, odborné vedení, pomoc, ochotu, obohacující konzultace a cenné rady, které mi věnovala během psaní této bakalářské práce.

Mé poděkování patří i mé rodině a přátelům, kteří mě podporovali během celého studia.

V neposlední řadě nesmím zapomenout poděkovat i mým kolegyním, které respektovaly časovou náročnost mého studia.

Prohlašuji, že odevzdaná verze bakalářské práce a verze elektronická nahraná do IS/STAG jsou totožné.

OBSAH

ÚVOD	9
I TEORETICKÁ ČÁST	10
1 VÝROČNÍ ZPRÁVA	11
1.1 DEFINICE VÝROČNÍ ZPRÁVY	11
1.2 LEGISLATIVNÍ RÁMEC VÝROČNÍ ZPRÁVY O ČINNOSTI ŠKOLY	13
1.3 OBSAH VÝROČNÍ ZPRÁVY	14
2 KVALITA ŠKOLY	17
2.1 DEFINICE POJMU KVALITA ŠKOLY	17
2.2 EFEKTIVNÍ ŠKOLA	19
2.3 SPECIFIKA KVALITY MATEŘSKÉ ŠKOLY Z POHLEDU ČŠI.....	21
2.4 DŮVODY PRO ZJIŠŤOVÁNÍ KVALITY ŠKOLY	22
3 EVALUACE ŠKOLY	24
3.1 INTERNÍ EVALUACE KVALITY ŠKOLY	24
3.2 EXTERNÍ EVALUACE KVALITY ŠKOLY	26
3.3 PROCES EVALUACE.....	27
4 SHRUTÍ TEORETICKÉ ČÁSTI	31
II PRAKTICKÁ ČÁST	32
5 CHARAKTERISTIKA VÝZKUMU	33
5.1 CÍL VÝZKUMU A VÝZKUMNÉ OTÁZKY	33
5.2 VÝZKUMNÝ SOUBOR A METODA VÝZKUMU.....	34
5.3 ZPŮSOB ANALÝZY DAT	35
6 ANALÝZA VÝROČNÍCH ZPRÁV O ČINNOSTI MATEŘSKÝCH ŠKOL	37
6.1 CHARAKTERISTIKA VÝROČNÍCH ZPRÁV	37
6.2 OBLAST „CHARAKTERISTIKA ŠKOLY“	41
6.3 OBLAST „VÝCHOVNĚ VZDĚLÁVACÍ PROCES“	44
6.4 OBLAST „OSTATNÍ“	46
6.5 KOMPARACE A CELKOVÉ ZHODNOCENÍ VÝROČNÍCH ZPRÁV	50
7 SHRUTÍ PRAKTICKÉ ČÁSTI	56
7.1 DISKUZE A DOPORUČENÍ PRO PRAXI	57
ZÁVĚR	58
SEZNAM POUŽITÉ LITERATURY	59
SEZNAM POUŽITÝCH SYMBOLŮ A ZKRATEK	62
SEZNAM OBRÁZKŮ A SCHÉMÁT	63
SEZNAM GRAFŮ	64
SEZNAM TABULEK	65

ÚVOD

Mezi mateřskými školami panuje velká konkurence. Novodobý trend společnosti udává neustále hodnocení a měření kvality. Školské instituce nejsou opomíjeny a často si konzumenti kladou vysoké nároky na kvalitu škol. Mateřská škola předává jako svůj produkt vzdělávání, proto je nesmírně důležité, aby si mateřská škola ověřovala svoji kvalitu. Za účelem zvyšování své kvality práce provádí mateřské školy evaluační šetření. Aby se školy odlišily mezi velkým množstvím škol, mohou psát výroční zprávy, kde prezentují informace, silné stránky a činnost školy. V předškolním vzdělávání je právě často opomíjena důležitost psaní výročních zpráv.

Záměrem bakalářské práce je obsahová analýza výročních zpráv mateřských škol. V teoretické části jsme si stanovili cíl objasnit pojmy výroční zpráva, kvalita a evaluace mateřské školy. V první kapitole se zaměřujeme na výroční zprávy, definujeme tento pojem, obsah a objasňujeme legislativní zakotvení ve školském zákoně a povinnost psaní těchto dokumentů. Výroční zpráva úzce souvisí s kvalitou školy. Z tohoto důvodu se v druhé kapitole věnujeme pojmu kvalita školy a definujeme různá pojetí, které jsou často spojovány s tímto výrazem. Vysvětlujeme, jaké jsou důvody, proč mateřské školy musí neustále zjišťovat a zvyšovat kvalitu své práce. V poslední kapitole předkládáme pedagogické termíny, které jsou spojovány s evaluací školy. Popisujeme jejich nepatrné rozdíly a upozorňujeme na používání v pedagogické realitě. Zmiňujeme různorodé evaluační prostředky, kterými je možné zjistit kvalitu školy a na základě těchto informací zvyšovat kvalitu práce.

Praktická část je zaměřena na empirický kvantitativní výzkum. Cílem praktické části je popsat, porovnat a zhodnotit výroční zprávy mateřských škol. Na základě sestavených kategorií, které jsme vytvořili prostřednictvím vyhlášky o výročních zprávách, jsme analyzovali 18 výročních zpráv mateřských škol z České republiky, které byly volně zpřístupněny na internetových stránkách z období školního roku 2015 – 2016. Hodnotili jsme, jaké informace uvádí mateřské školy ve svých výročních zprávách. Ověřovali jsme, zda se při psaní řídí školským zákonem, který není povinný pro mateřské školy, avšak je platný pro ostatní školské instituce při psaní obdobných spisů. V této bakalářské práci používáme mužský rod (ředitel, učitel, apod.) i přesto, že tuto profesi zastávají převážně ženy. Tato interpretace nemá žádný diskriminační podtext a slouží pouze k lepší orientaci v textu. Dále používáme slovo žák, kterým myslíme i dítě v předškolním vzdělávání.

I. TEORETICKÁ ČÁST

1 VÝROČNÍ ZPRÁVA

První kapitolu věnujeme výroční zprávě (dále jen VZ), která je hlavním předmětem naší celé bakalářské práce. V následujících řádcích přinášíme definice pojmu VZ z různých oblastí a vysvětlujeme důvody vzniku tohoto dokumentu. Především se soustředujeme na školské instituce, zejména na mateřské školy (MŠ). Vymezuje legislativní zakotvení a obsah, který pramení ve školském zákoně. V neposlední řadě popisujeme důvody a význam tohoto dokumentu, který není povinný pro MŠ.

Mateřská škola je podle „zákona číslo 561/2004 Sb., o předškolním, základním, středním, vyšším odborném a jiném vzdělávání (školský zákon)“ §7 určitým druhem školského zařízení a tento pojem nově nahrazuje dříve užívané označení „předškolní zařízení“. Kromě toho tento zákon zmiňuje, že MŠ je školským zařízením, pokud je však zapsána v rejstříku škol. § 152 téhož zákona upřesňuje, že zápis a výmaz do rejstříku škol provádí Ministerstvo vnitra, Ministerstvo spravedlnosti a Ministerstvo obrany na základě oznámení zřizovatelů škol (Valenta, 2013).

Mateřské školy se řídí Rámcovým vzdělávacím programem pro předškolní vzdělávání (RVP PV). Na základě RVP PV mají MŠ povinnost v souladu se školským zákonem vytvářet vlastní školní vzdělávací programy (ŠVP), podle kterého se realizuje vzdělávání (Bečvarová, 2010). Schválením ŠVP začalo MŠ nové období. Velkou výhodou je samostatnost škol, ale také větší zodpovědnost za kvalitu jejich práce. Vhodným ukazatel kvality školy může být hodnocení školy. Novelou školského zákona § 12 nejsou mateřské školy povinny psát vlastní hodnocení škol, ale může být tento dokument podkladem pro výroční zprávu, avšak záleží na uvážení školy.

1.1 Definice výroční zprávy

Výroční zpráva má široké spektrum působnosti a objevuje se v různých odvětvích podniků, které ukazují veřejnosti výsledky za uplynulý rok. Na internetu se setkáváme s všeobecnou definicí, že VZ je finančním výkazem o činnostech společnosti v průběhu roku spolu s analýzou hospodaření společnosti o aktuální finanční situaci společnosti a budoucích plánech. Na konci fiskálního roku jsou připraveny výroční zprávy, aby externí uživatelé získali finanční informace o vnitřním fungování společnosti a o tom, co plánuje vedení v budoucnu (© MyAccountingCourse.com, 2017).

Výroční zpráva je dokument, který v dnešní době zpracovává značné množství odlišných podniků, firem a společností, které předávají veřejnosti určitý produkt či službou. Výjimkou nejsou ani školské instituce.

Podle Svobody (2009, s. 229): „Výroční zpráva je oficiální dokument o hospodaření a o aktivitách organizace, který je určen různým skupinám veřejnosti. Výroční zpráva má význam pro získávání a udržení investorů a donátorů organizace. Vydání výročních zpráv upravuje České republiky zákon“. Platný zákon je pro každé odvětví rozdílné, záleží, zda se jedná o obchodní společnost, obecně prospěšnou společnost, ústav, nebo školy. Pro školské instituce zmiňujeme legislativní rámec v podkapitole 1.2.

Světlík (2009) kategorizuje VZ jako nástroj Public Relations – vztahy s veřejností (PR), čili jako propagační materiál školy. Z tohoto pohledu nestačí pouze správné použití spisovné češtiny, ale pro vytvoření kvalitního dokumentu je také nezbytné správně použít marketingovou terminologii a vhodně formulovat potřebné informace.

Široká veřejnost, ať už to jsou rodiče nebo žáci, očekává vysokou kvalitu výstupů a profesionalitu ve výuce. Když se zamyslíme, proč by MŠ měly psát VZ, domníváme se, že je to z důvodu reprezentace své práce a image školy. Podle Deáka, Egera, Mužíka a Rymeše (2005, s. 18): „Image je vlastně všeobecné mínění, představy, obraz veřejnosti o vzdělávací instituci, ..., o jejím studijním programu, nabídce vzdělávání a poskytování doprovodných službách“. Základem image jsou informace, poté souhrn názorů, idejí a dojmů o určité škole. Z toho vyplývá, že se jedná o strukturovaný systém, který pomocí různorodých kroků a činností vede ke kladnému vnímání společností.

Světlík (2006) uvádí ve své publikaci důvody marketingové komunikace, které bychom mohli spojit také s VZ, protože ta samotná slouží jako prostředek ke sdílení informací o škole.

- **Vztahy s veřejností (PR):** Hlavním cílem této komunikace je vytvářet kladné představy, která má veřejnost o škole (veřejnost = škola, partneři, pracovníci, zájemci o školu,..). PR má shodné znaky s reklamou, s tím rozdílem, že si škola nepronajímá žádné masmédiá, které doporučují samotnou školu. Právě cílem PR je přesvědčit osobnosti masmédií o kladném přístupu školy, aby o ní psali zdarma.
- **Informovat** klienty a zákazníky o záznamech všech aktivit, úspěších, budování image, budoucí opravy, vyvrátit zkreslené představy, které má veřejnost o škole.

- **Přesvědčovat** potencionální klienty, kteří mají zájem o školu, zvyšovat svoje přednosti před konkurenční školou.
- **Připomínat** veřejnosti existenci školy.

1.2 Legislativní rámec výroční zprávy o činnosti školy

Poslední novelou školského zákona č. 561/2004 Sb. vyšla v platnost vyhláška č. 195/2009 sb., kterou se mění vyhláška č. 15/2005 Sb., kterou se stanoví náležitosti dlouhodobých záměrů, výročních zpráv a vlastního hodnocení školy, ve znění vyhlášky 225/2009 Sb. Mnoho českých odborníků, kteří se zabývají evaluací a řízením mateřských škol (Průcha, 2009, Bednářová, 2003, Syslová, 2015), při definování VZ právě odkazuje na tento zákon.

Podle zákona č. 561/2004 Sb. §10 o Výročních zprávách odstavec (3): „Ředitel základní, střední a vyšší odborné školy zpracovává každoročně výroční zprávu o činnosti školy za školní rok, zasílá ji zřizovateli a zveřejňuje vždy na přístupném místě. Do výroční zprávy může každý nahlížet a pořizovat si z ní opisy a výpisy, anebo za cenu v místě obvyklou může obdržet její kopii. Poskytování informací podle zákona o svobodném přístupu k informacím tím není dotčeno“ (Valenta, 2013, s. 39).

Z výše uvedené citace vyplývá, že tato vyhláška zbavuje MŠ povinnosti psaní VZ. Opět nacházíme výjimku, kdy MŠ musí psát VZ na žádost zřizovatele školy, pro které musí zřizovatel uvést a zveřejnit požadovaná kritéria. Výroční zpráva o činnosti MŠ mu slouží jako podklad pro jeho další činnost (VÚP, 2008).

Méně podstatnou změnou zákona dále došlo k tomu, že k vypracování VZ nemusí být přiložena informace o hospodaření. Tímto se zabývá rozbor o hospodaření a o hospodaření je podáno v samostatné zprávě.

Výroční zpráva se zpracovává za období předchozího školního roku s výjimkou o hospodaření školy, a překládá se na pedagogické radě do 15. října ke schválení. Po schválení odesílá ředitel do 14 dní zřizovateli školy a zveřejní na vhodném místě ve škole.

Když se podíváme, jaká situace panuje v zahraničí, nabízíme příklad ze sítě Newyorských škol, kdy jsou školy povinny podle zákona vyplnit a předkládat VZ na školský úřad do 1. srpna. Obsah zpráv zdůrazňuje školní, organizační a fiskální výkony. VZ obsahuje informace o výkonu, ale také pokroku v předcházejícím školním roku. Všechny školy musí předložit svou zprávu prostřednictvím on-line portálu. Tento systém by mohl být inspirací

pro Českou republiku. Pomocí internetového portálu by všechny MŠ vkládaly své VZ a byly by přehledně na jednom místě (© New York State Education Department).

1.3 Obsah výroční zprávy

Obsah VZ pramení ve školském zákoně vyhláška č. 15/2005 Sb. kterou se stanoví náležitosti dlouhodobých záměrů a výročních zpráv ve znění vyhlášky č. 225/2009 Sb. a vyhlášky č. 195/2012 Sb. část druhá Výroční zpráva o stavu a rozvoji vzdělávací soustavy v kraji. Obecné vymezením rámcových struktur a obsah vymezuje Ministerstvo školství (Průcha, 2009).

Výroční zpráva se skládá z (§4):

- a) Hodnocení stavu jednotlivých úrovní vzdělávací soustavy bez ohledu na zřizovatele škol,
- b) Ekonomické části,
- c) Hodnocení naplňování dlouhodobého záměru v kraji, jeho cílů a opatření v uplynulém období, včetně hodnocení souladu s dlouhodobým záměrem České republiky.

Obsah výroční zprávy o činnosti školy:

1. Vždy obsahuje:
 - a) Základní údaje o škole, jimiž jsou název, sídlo, charakteristika školy, zřizovatel školy, údaje o vedení školy, adresa pro dálkový přístup, údaje o školské radě,
 - b) Přehled oborů vzdělání, které škola vyučuje v souladu se zápisem ve školském rejstříku,
 - c) Rámcový popis personálního zabezpečení činnosti školy,
 - d) Údaje o přijímacím řízení nebo o zápisu k povinné školní docházce a následném přijetí do školy,
 - e) Údaje o výsledcích vzdělávání žáků podle cílů stanovených vzdělávacími programy a podle poskytovaného stupně vzdělávání včetně výsledků závěrečných zkoušek, maturitních zkoušek a absolutorí,
 - f) Údaje o prevenci sociálně patologických jevů,
 - g) Údaje o dalším vzdělávání pedagogických pracovníků,
 - h) Údaje o aktivitách a prezentaci školy na veřejnosti,
 - i) Údaje o výsledcích inspekční činnosti provedené Českou školní inspekcí,

- j) Základní údaje o hospodaření školy,
- k) Údaje o zapojení školy do rozvojových a mezinárodních programů,
- l) Údaje o zapojení školy do dalšího vzdělávání v rámci celoživotního učení,
- m) Údaje o předložených a školou realizovaných projektech financovaných s cizích zdrojů,
- n) Údaje o spolupráci s odbornými organizacemi, organizacemi zaměstnavatelů a dalšími partnery při plnění úkolů ve vzdělávání.

Svoboda (2009) uvádí že, VZ je úspěšná, pokud má správnou strukturu, data jsou odborně zpracovaná a důvěryhodná. Popisuje srovnání mezi plánem a realitou, ale také uvádí kritická témata a uvádí cesty k zlepšení. Lexikon der public Relations (citace podle Svoboda, 2009) uvádí, že nejdůležitějším posláním VZ je ukázat na silné stránky, prezentovat finanční činnost a budoucí růst. Výroční zpráva udává příležitost diskutovat o činnosti školy, její situaci a perspektivu o budoucnosti. Velkou výhodou je pokud VZ dostupná. Dnes už je zcela běžné vkládání VZ na internetové portály školy, do kterých může kdokoli nahlédnout. I přes tento novodobý trend elektronické podoby dokumentů, by měla MŠ, pokud píše svou VZ vytisknout, pro případ, že by do ní chtěl kdokoli nahlédnout.

Ve školském zákoně se píše, Zákon č. 561/2004 Sb. §12 odstavec (1): „Hodnocení školy se uskutečňuje jako vlastní hodnocení školy...“ (Valenta, 2013, s. 40). Dále v odstavci (3) stejného zákona: „Vlastní hodnocení školy je východiskem pro zpracování výroční zprávy o činnosti školy“. Školský zákon, tedy dává doporučení psaní hodnotící zprávy, jako podklad pro VZ. I přesto to vše, není určena forma, obsah a struktura hodnotícího dokumentu (Valenta, 2013).

Mezi spisy hodnotící zpráva a VZ jsou nepatrné rozdíly. Výroční zpráva je zpravidla obecnější a neobsahuje slabiny, rizika a nesplnění cílů školy a předkládá se zřizovateli. Hodnotící zpráva je interní dokument, kdežto VZ je veřejný dokument (Chvál, 2012). Důvodem pro nezveřejňování těchto informací je, že se jedná o interní informace, které by byly prezentovány ve veřejném dokumentu, do kterého může kdokoli nahlédnout. Mateřské školy nemají povinnost podle §10 školského zákona VZ zpracovávat, ale mohou VZ zpracovávat na popud zřizovatele.

Na českém území každoročně probíhá kontrola kvality škol Českou školní inspekcí (ČŠI). Ve své výroční zprávě (Výroční... 2006/2007, s. 12 citace podle Vaš'átková a Prášilová, 2010, s. 76) ČŠI podává informace, že školy mají nedostatek zkušeností s evaluačními

procesy. ČŠI tvrdí, že často chybí vyhodnocení projektu školy pro rozvoj a pokrok ve vzdělání. V roce 2007 bylo zjištěno, že 42% sledovaných MŠ nevedou hodnocení ke zvýšení úrovně vzdělávání. V případě základních škol (ZŠ) 26% nejsou ani podkladem pro VZ. Cíle autoevaluace ve ŠVP má stanoveny 70% MŠ a 80% ZŠ. Kritéria má stanoveny 51% MŠ a 71% ZŠ. O rok později nemají 12,3% ZŠ a 61,3% MŠ. Z toho výzkumu vyplývá, že MŠ neberou velkou váhu k psaní VZ. Když se přesuneme do roku 2016, který je významný pro naši praktickou část, ČŠI (Výroční...2015/2016, s. 33) uvádí ve své VZ, že 4,3% ZŠ mají nedostatky s VZ. Avšak zde, není uvedeno, jak je to s MŠ, jelikož tento dokument nemusí psát. ČŠI ve své VZ neuvádí žádné problémy, které jsou spjaté s hodnocením školy. Pouze upozorňuje na úrovni zřizovatele: „ Propojovat externí a vlastní hodnocení školy, důsledně pracovat s výsledky externího hodnocení školy a navazovat na ně v rámci vlastního hodnocení, celkově zkvalitnit vnitřní evaluační systém a jeho využití pro zefektivnění vzdělávání a celkové činnosti školy“ (Výroční.... 2015/2016, s. 3).

2 KVALITA ŠKOLY

Druhá část této práce je proto zaměřena na problematiku kvality MŠ. Zmiňovaná oblast je studována mnoha autory (Turek, 2009, Janík, 2013, atd.). Proto bude nejdříve definována kvalita školy z pohledu několika autorů, kteří se této oblasti věnují. Kapitola objasňuje, kdo se podílí na hodnocení kvality školy a jaký je průběh tohoto procesu. S kvalitou školy úzce souvisí pojem efektivita školy a dobrá škola. Z tohoto důvodu jsou v rámci této kapitoly také vysvětleny a vymezeny rozdíly mezi termíny kvalita a efektivita školy.

Předškolní vzdělávání je jednou z důležitých etap celoživotního učení. Proto je velice důležité se zaměřovat na její kvalitu a dostupnost (Bílá kniha 2001).

2.1 Definice pojmu kvalita školy

Pojem kvalita hraje důležitou roli v mnoha oborových odvětvích a neméně často je používán také širokou veřejnou společností. Každý konzument určitého produktu či služby právem očekává vysokou kvalitu pořizované věci či služby. Tato očekávání jsou promítána také do kolektivních služeb, do kterých patří i školství.

V současné době mezi vzdělávacími politiky a akademiky není přesně jasné, co pojem kvalita vzdělání znamená. Původ slova pochází z latinského slova „*qualitas*“, který znamená vlastnost nějaké věci nebo osobnosti (Janík, 2013).

Jak poukazuje Vašátková (2006), slovo kvalita může mít dva významy:

1. Míra, stupeň (nejvyšší stupeň) hodnoty, ceny.
2. Něco, co je typické, co odlišující věc nebo člověka (The Advanced, 1963, s. 74, cit. podle Vašátková)

Bečvarová (2003) vysvětluje, že kvalita je relevantní pojem, jako splnění norem v rámci porovnávání. Vyhovuje jak záměrům, tak i potřebám přání zákazníka.

Pedagogický slovník chápe pojem kvalita škol jako přirozený, žádoucí stupeň jejího fungování a jejich produktů. Hlavně v oblasti tržního hospodářství, kdy je škola vnímaná jako zařízení, které předává službu veřejnosti. Získaná kvalita zajišťuje existenci školy, kterou hodnotí klienti školy (žáci, respektive rodiče). Za účelem zjištění spokojenosti klientů školy jsou realizovány evaluační šetření, která také slouží k monitorování a vyhodnocování kvality školy (Průcha, Walterová, Mareš, 2009).

Turek (2009) ve své publikaci vysvětluje, že pojem kvalita je stanoven samotným konzumentem a za kvalitní je považováno to, s čím je zákazník spokojený. Proto musíme zjišťovat kvalitu (bezchybnost) přípravy a postup vyučovacího procesu (jak jsou spokojeni žáci, organizační formy, materiální prostředí, apod.).

K podobnému tvrzení se přiklání i Vašátková ve své publikaci (2003, s. 25), že kvalitní škola je ta „...“, která průběžně zjišťuje, zohledňuje a snaží se naplňovat různá očekávání (a do určité míry i přání a potřeby) svých zákazníků ..“. Vašátková (2003) sděluje, že nepochybně důležitou součástí kvalitní školy je i pravidelnost autoevaluačních procesů a taky neustálé se vzdělávání a rozvíjet. (učící se organizace = learning organisation).

Ve své knize Machů a Kočvarová (2013, s 53-54) zmiňují kvalitu školy:

„Kvalitu školy lze podle Harveye (1993, s. 9-25) vnímat z pěti úhlů pohledu. První tři se zaměřují na míru dokonalosti školy, další dva se vztahují k hodnotě, kterou škola vytváří:

1. Výjimečnost (exceptionality).
2. Dokonalost (perfection).
3. Splnění cílů (fitness for purpose).
4. Ekonomickou hodnotou (value for money).
5. Přidanou hodnotu (value added).

Z našeho pohledu chápe jako výjimečnost nějaký nadstandard, který každá škola má a liší se od ostatních. Dokonalost znamená splnění všech kritérií, které jsou nereálné, protože neexistuje jednotný rámec, podle kterého by se dala určovat kvalita všech škol. V reálném životě můžeme vnímat splnění cílů, jako školu, která nabízí vzdělání na úrovni a zároveň je pro všechny lidi dostupná a přináší praktické využití pro život. Ekonomická stránka hraje důležitou roli v souvislosti kvality vzdělávacích institucí, která je závislá na finančních zdrojích, podle čehož se určuje rozpočet školy pro materiální, personální „vybavení“ školy. Přidanou hodnotou rozumíme to, co si žák odnese v rámci působení školy na jedince. Tato oblast je velice těžko měřitelná (Machů a Kočvarová, 2013).

Pokud je škola kvalitní, často se hovoří „dobré škole“. Do popředí vnímání dobré školy se začaly více objevovat ekonomická kritéria efektivity, výkonu a kvality (Rýdl, 2003).

Podle Turka (2009) kvalitní učitel nebo kvalitní škola představuje dobrého učitele, dobrou školu (s vysokou úrovní). Pro vysvětlení co je to dobrá škola, je podstatné, aby si společnost nastavila představy o budoucnosti. Výchova a vzdělání připravují jedince pro další život. V

okamžiku, kdy nemáme vizi nebo představu o budoucnosti, není možné objasnit pojem dobrá škola. Indikátorem vnímání dobré školy se začaly více objevovat ekonomická kritéria efektivity, výkonu a kvality (Rýdl, 2003). Rýdl (2003) zmiňuje, že posuzování dobré školy prošlo dlouhodobými změnami a inovacemi za poslední století. První návrhy v 20. století se snažily vymezit znaky na dobrou školu. Toto úsilí se soustředilo pouze na obsah, metodu vyučování a fungování vnitřního provozu školy. Další inovace k určení znakům dobré školy, která proběhla v 2. polovině 70. a v průběhu 80. let až k současnosti, obsahují i prvky, které se zaměřují na vnější prostředí školy, projektování budoucnosti a spokojenost osob, které se nachází ve školním prostředí. Pro určení dobré školy, jsou sledované oblasti, na základě kterých, se posuzuje efektivnost školy v praxi, jsou to:

- a) Naplňování požadovaných celospolečenských cílů (např. klíčové dovednosti),
- b) Změny obsahu vzdělávání,
- c) Metody a formy pedagogické práce,
- d) Organizace vnitřní struktury školy,
- e) Úroveň pedagogických pracovníků,
- f) Orientace na zájmy dítěte (individualita), nikoliv na plnění norem,
- g) Správa a řízení školy,
- h) Místo školy v širším kontextu. (Rýdl, 2003, s. 46-47)

Výše uvedené oblasti charakterizují školu, která je dobrá, efektivní, kvalitní, apod. (Rýdl, 2003). Když srovnáme tyto znaky s obsahem ve vyhlášece o VZ, v určitých bodech se shodují. Proto bychom mohli vnímat, že VZ má v sobě zakomponované prvky, které úzce souvisí s kvalitou školy.

2.2 Efektivní škola

Podle Turka (2009) se kvalita objevuje ve školství krátkou dobu. Dříve se více používalo slovo efektivita. Na objasnění přinášíme vysvětlení, co efektivita znamená. Slovo efektivita je převzaté z anglického jazyka „*effectiveness*“, který můžeme přeložit jako „účinnost“. Znamená, dosažení cílů (účelnost) a využití finančních výdajů na dosažení cílů (hospodárnost). Jsou školy, které mohou být efektivní, ale nejsou hospodárné. Na druhou stranu mohou být školy, které nejsou efektivní (nesplňují cíle), ale jsou hospodárné. Ani jedna škola nemůže být kvalitní (Turek, 2009). Dále slovo efektivita vyjadřuje smysluplné procesy a jevy k předem nastaveným cílům. V rámci vzdělávání se jedná především o formy,

metody a činnosti ke stanoveným cílům za co nejmenších nákladů, které dodržují míru kvality pedagogických procesů (Rýdl, 2011, Cesta ke kvalitě).

Efektivita bývá často chybně pochopena a spojována pouze s ekonomickou stránkou školy. Efektivní školu rozumíme školské zařízení, ve kterém žáci docilují velkého osobního vývoje, než bylo na počátku vstupu ve vhodném edukačním prostředí a to vše v harmonii společnosti a ekonomických podmínek (Světlík, 2006). Průcha (2009, s. 65) definuje, že: „Hodnocení efektivnosti škol je součástí pedagogické evaluace“.

Významný autor Janík (2013) ve své publikaci sděluje, že s ekonomickou stránkou a měřením vzdělávání přilehá akontabilita. Význam tohoto slova znamená, že se jedná o určitou odpovědnost za výsledky a schopnost doložit účty, které ukazují dosažení nákladů a ztrát.

Světlík (2006) vymezuje znaky efektivní školy, která je splňuje.

1. **Profesionální vedení školy.** Ředitel školy má dokonalé schopnosti v řízení a manažerství školy, má nadání nadchnout zaměstnance ke splnění cílů školy, dělby práce. Zaleží také na osobním vztahu jak ke kolegům, tak i k žákům.
2. **Sdílení vize a akceptování cílů školy spolupracovníky.** Základem úspěchu je dobrá komunikace na pracovišti. Ředitel musí nejen vymyslet budoucí záměr školy, ale také ho umět předat zaměstnancům, kteří se podílí na realizaci cíle.
3. **Vhodné edukační prostředí.** Významná je kvalita vnitřního prostředí, která se podílí na kvalitě celé školy. Vnitřní prostředí ovlivňuje pocity žáka, jestli rád chodí do školy a jeho edukační proces.
4. **Evaluace kvality práce školy.** Kvalitní zpětná vazba ze strany žáků, rodičů, pedagogických nebo nepedagogických pracovníků školy je podstatnou dispozicí efektivního fungování školy. Významná zpětná vazba je i z vnějšího prostředí školy (absolventi, zaměstnavatel,..). Efektivní škola neustále pracuje s těmito údaji a používá je ke zkvalitnění své práce.
5. **Učící se škola.** Zaměstnanci školy stále pracují na své odborné způsobilosti a tímto zvyšují kvalitu školy.
6. **Otevřená škola.** Otevřená komunikace mezi zaměstnanci, ale i žáky vede k lepšímu vnitřnímu klimatu školy. Ředitel školy se podílí, aby nenastaly žádné problémy v komunikaci. Škola by měla volně i komunikovat s rodiči, zaměstnavatelem a veřejností.

Otevřená komunikace se dá charakterizovat jako pravdivá, srozumitelná, pravidelná a otevřená.

7. **Vzdělávání probíhá ekonomicky efektivním způsobem.** Problémem mnoha zemí je nedostatek financí, které jsou uvolněny pro vzdělávací instituce. Pokud se zvýší kvalitní rozhodování v ekonomické oblasti, může se docílit lepšího efektního fungování.

2.3 Specifika kvality mateřské školy z pohledu ČŠI

Na českém území jsou každoročně prezentovány ČŠI kritéria pro hodnocení kvalitní školy, které pro školní rok 2015 – 2016 byly schváleny ministryní školství, mládeže a tělovýchovy dne 15. července 2015. Tyto kritéria se každoročně mění na základě měnící se společnosti, potřeb a trendů ve vzdělávání. Pro tento školní rok se kritéria skládají z šesti oblastí a každá oblast má podoblasti, podle kterých se určuje kvalita školy při ČŠI. Považují za důležité, aby měla škola jasně formulovanou vizi a navazovala na ŠVP, který je srozumitelný pro pedagogy tak i pro rodiče. Za nezbytně nutné také považují, aby se MŠ zapojovala do života obce. Žáci by se měli cítit bezpečně a příjemně, aby se mohl rozvíjet jejich přirozený vývoj. Mezi další významné oblasti, na které ČŠI zdůrazňuje, je pedagogické vedení školy, které aktivně řídí školu, monitoruje a pravidelně vyhodnocuje práci školy. Snaží se o vytvoření zdravého školního klimatu, dobrého vztahu mezi všemi účastníky školy (rodiče, žáci, pedagogové,..). Vede pedagogy k osobnímu rozvoji, podporuje začínající učitele. Dále je zde uvedeno, že pedagogický sbor by měl být kvalifikovaný, a měli by pedagogové ke své práci přistupovat profesionálně. Pedagogové by měli komunikovat jak s dětmi, tak i s rodiči a pokaždé poskytnou zpětnou vazbu. Významnou roli hraje i vytvořené pedagogické prostředí, kdy se pedagogové vzájemně obohacují a podporují ve své práci. ČŠI nezapomíná na oblast vzdělání, kdy učitelé vytvářejí kurikulární dokumenty školy na základě dosažených vědomostí, dovedností a cílů s ohledem na individuální potřeby dětí. Pro naplnění svých cílů používají pedagogové různorodé výchovně vzdělávací strategie. Mateřská škola pravidelně vyhodnocuje výsledky vzdělávání a vhodně na ně reaguje pedagogickými opatřeními. Nadále sleduje úspěšnost dětí předškolního vzdělávání a náležitě s výsledky pracuje a používá je ke zkvalitnění vzdělávání. Mateřská škola je příjemné prostředí, které nabízí každému dítěti bez ohledu na věk, pohlaví, kulturu, rodný jazyk, náboženství, ekonomické zázemí nebo individuálních potřeb stejné vzdělávání. Mateřská škola se snaží, aby žádné dítě nebylo utlačováno a vyčleněno z kolektivu (ČŠI, 2015).

K těmto kritériím se přiklání i mnoho důležitých českých odborníků, kteří se zabývají touto problematikou (Bečvarová, 2003, Vašátková, 2006, Syslová, 2015).

2.4 Důvody pro zjišťování kvality školy

Domníváme se, že velkou zásluhu pro míru kvality školy, má velký podíl to, jak je škola řízená. Podle Průchy, Walterové a Mareše (2010) je řízení školy synonymem managementu školy. Jedná se o chod činností souvisejících s projektováním a fungováním školy, kvality vzdělávacího procesu, s hodnocením žáků a autoevaluací školy. Velké oprávnění na chodu školy má ředitel školy, proto jsou náročné požadavky na výkon této funkce.

Důležité je připomenout si, kdo má v kompetenci vedení škol. Bečvarová odpovídá na tuto otázku (Bečvarová, 2003, s. 39): „... je to především politika státu, MŠMT¹, kraj, zřizovatel, ředitel, pedagogický i provozní personál, ale také rodičovská iniciativa, komunita, zprostředkovaně i samy děti.“

Vašátková (2003, s. 28) zmiňuje, že „Bez kontroly nejde kvalifikovaně řídit žádnou organizaci.“

Mezi hlavní podnět pro zjišťování efektivity práce školy udává Světlík (2006) uspokojování vzdělávacích potřeb společnosti, s ohledem na podmínky prostředí, které se mění a školy v nich fungují.

Konkurence: I když si spousta lidí může myslet, že tento pojem nepatří do školského prostředí, opak je pravdou. Každý ředitel musí brát ohled na to, jak je jeho škola kvalitní, protože školy si navzájem konkurují. Nejvýznamnější konkurence je o žáky (jaké množství, a jak kvalitní žáci to jsou). Nadále je to o kvalitní pedagogy (čerství absolventi nebo dlouholetí pedagogové). Konkurence se také může týkat získávání finančních prostředků, ať už je to od zřizovatelů, Evropské unie nebo získávání grantů. Nebo také získávání dobrého hodnocení z venčí. V dnešní době je velký nárůst škol, které nabízí větší kapacity než poptávka žáků. **Žáci, rodiče:** Zákazníky školy jsou na první příčce žáci, kteří mají užitek ze služeb, které jim škola nabízí. Přesto, že rodiče rozhodují o tom, do jaké školy budou chodit jejich děti až do střední školy, jsou žáci nazýváni spíše jako klienti školy. Rodiče rozhodují, jakou školu bude jejich dítě navštěvovat, s ohledem na to jak je škola připravena do budoucna. V průběhu středních (SŠ) a vysokých škol (VŠ) rodiče s dítětem diskutují o škole, kterou bude dále jako žák navštěvovat. S tímto tvrzením koresponduje i Vašátková a Prášilová

¹ MŠMT – Ministerstvo školství, mládeže a tělovýchovy

(2007, s. 9): „Kvalitu práce školy si různé skupiny (rodiče, žáci, učitelé, aj.) představují různě,..“. Rodiče mají právo vybrat školu za své dítě avšak jejich rozhodnutí nemusí být vždy oprávněné. **Absolventi:** Žáci, kteří strávili několik hodin ve škole, mají povědomí o úrovni školy, které rádi budou šířit dál veřejnosti. Absolventi zjišťují po absolvování kvalitu dané školy, jakou váhu má vysvědčení nebo diplom z navštěvované školy. Největší reklamou pro školu, jsou právě úspěšní absolventi. V našem případě to pravděpodobně budou spokojení rodiče předškolního dítěte po dobu docházky v MŠ. **Veřejnost:** V okamžiku kdy mluvíme o zákaznících školy, musíme zmínit širokou veřejnost. Veřejnost jeví čím dál větší zájem o školu, a zajímá ji, kam vedou odváděné daně. **Zaměstnavatelé:** Nesmíme zapomenout na zaměstnance školy, kteří jsou zároveň zákazníky i partnery školy. Zaměstnavatelé se podílí na úspěšné a kvalitní realizaci vzdělávacího programu a tím i zvyšují prestiž dané školy (Světlík, 2006).

3 EVALUACE ŠKOLY

V předchozí kapitole jsme vymezili pojem kvalita MŠ. V této části zmíníme různé druhy evaluace školy, které slouží ke zvyšování kvality školy. Evaluace je disciplínou, která se v českém jazyce objevila teprve nedávno. Přišla s tvorbou nového školního konceptu po roce 1989, obzvláště když RVP PV nabyl svou platnost v zákoně (Svobodová, 2010). Níže uvedené pojmy jako jsou evaluace, autoevaluace úzce souvisí s VZ. Informace, které vyplynou z evaluačního šetření, se objevují ve VZ o činnosti školy a VZ je určitým druhem evaluace školy.

3.1 Interní evaluace kvality školy

V dnešní době je mnoho definic pro objasnění pojmu evaluace. V České republice je tato oblast sledovaná mnoho významnými autory (Vašátková, 2006, Bečvarová, 2010, Syslová, 2015). Setkáváme se s různými pojmy evaluace (autoevaluace, hodnocení), kdy jsou tyto pojmy často považovány za synonyma. V následující části, přinášíme tvrzení, některých autorů, kteří se této problematice věnují.

Vnitřní (interní) evaluace je proces, kdy škola evaluuje sebe sama (Vašátková, 2007). Jde o evaluaci efektivnosti pedagogické práce v průběhu vzdělávacích činností. Odlišuje se tím, že si sama škola uvědomuje svoje nedostatky a pracuje s těmito chybami, které vedou ke zkvalitnění práce a rozvoji školy. Nedostatkem je, že při této činnosti musíme být objektivní a často chybí nadhled (Syslová, 2015).

Průcha (2009) vysvětluje pojem evaluace jako součást hodnocení fungování a kvality škol podle určených kritérií. Kdežto Vašátková (2006) zmiňuje že, evaluace má teoretický přístup, to znamená, že dokáže hodnotit situace, které souvisí se vzdělávací realitou. Dále má svou vlastní metodologii, která obsahuje metody, nástroje a praxi.

Britský filozof Scriven, který přispěl mnoha teoriemi o evaluaci, vysvětluje, že evaluace má dvě roviny. První z nich se zabývá sběrem dat, zatímco druhá rovina shromažďuje, ověřuje a objasňuje relevantní hodnoty a standarty (Scriven, 1991, s. 5).

Používáním termínu evaluace je z důvodu, že se nejedná o běžné hodnocení škol. Jeho obsahem je širší monitorování a sledování vzdělávacích systémů. V pedagogické praxi je chápána evaluace jako odborná kvalitativně i kvantitativně obsáhlejší. Obsahuje průběžné hodnocení podmínek vzdělávání, výsledků vzdělávání včetně naplněných stanovených cílů.

Rámcový vzdělávací program nařizuje školám, aby jejich povinnou součástí všech vzdělávacích programů bylo sebehodnocení škol (VÚP, 2008).

V dokumentu RVP PV, který je klíčový pro mnoho učitelů, je výraz evaluace vysvětlen jako: „proces průběžného vyhodnocování procesu vzdělávání (vzdělávacích činností, situací, podmínek) a jeho výsledků, který je realizován systematicky, pravidelně a jehož výsledky jsou v praxi smysluplně využívány: evaluace probíhá na úrovni školy nebo třídy“ (Smolíková, 2004, s. 46). Kromě toho je evaluace blíže specifikována, že ji může provádět ředitel, pedagogický sbor nebo pedagog. Ředitel má oprávnění vyhodnocovat práci druhých ale i svoji. Konkrétní kritéria, která mohou být předmětem vyhodnocování, jsou v souladu s požadavky pro předškolní vzdělávání zmíněných v RVP PV.

Na druhou stranu Světlík (2006) uvádí, že předmětem interního (vnitřního) hodnocení je autoevaluace, kdy škola sama hodnotí dosažení cílů pomocí předem nastavených kritérií, prováděné zaměstnanci školy. V anglické literatuře se shledáme s výrazem „*self-evaluation*“, do kterého spadají veškeré evaluační procesy, které probíhají ve sféře školy.

„Autoevaluace školy je proces, při němž si mateřská škola vyhodnocuje, jaké podmínky vytváří pro vzdělávání svých dětí a jak kvalitní vzdělávání poskytuje“ (Sedláčková, Syslová, Štěpánková, 2012, s. 14). Rovněž Vašátková (2006), píše, že autoevaluace je vnímaná jako nástroj školy ke zlepšování a zvyšování kvality, inovace zevnitř. S tímto tvrzením se shoduje i Svobodová (2010), která vysvětluje, že autoevaluace je proces, probíhající v MŠ, kdy dochází k vyhodnocování všech elementů, které ovlivňují kvalitu školy (vyhodnocování vzdělávacích činností, podmínek) navazujících na sebe v určitých stádiích. Důležitým výrazem, kterému bychom měli věnovat pozornost, je proces, kterým je myšleno, že se jedná o nějakou činnost. Proto tedy neočekáváme, že výsledkem autoevaluace bude nějaké písemné zpracování, které může, ale nemusí vzniknout. Podstatou je zkvalitnit a zvýšit práci škol (Svobodová, 2010, Vašátková, 2006). Ačkoliv se zdá zvyšování kvality a práce školy jako jednoduchý cíl, je nesmírně obtížný (Vašátková, 2007).

Jedná se o dlouhodobý proces, který je systematicky promyšlený a má jasně stanovený cíl. Prakticky je to nekonečný, stále se opakující proces, avšak hodnotově stoupající. Hodnotící proces musí být prováděn metodicky správně, s harmonickým sběrem informací, na základě předem nastavených a srozumitelných kritérií. Autoevaluační proces probíhá jak ve třídách, tak i v celé škole. V rámci hodnocení třídy se jedná o sběr dat od učitelů, kdy se hodnotí pokroky dětí, hodnocení vlastní práce ale i hodnocení třídního vzdělávacího programu

včetně jednotlivých integrovaných bloků (Syslová, 2012). Velkou výhodou je, že se škola učí pracovat s chybou a nedostatky, tak, že je sama škola nalezne, aniž by nemusela čekat na „záchranu“ vnějších orgánů, které realizují kontroly (Průcha, 2016). Vnitřní hodnocení realizuje samotná škola, kdy předem připravený metodický materiál slouží k hodnocení a na základě získaných informací se napíše sebehodnotící zpráva (Světlík, 2006, s. 277).

3.2 Externí evaluace kvality školy

V okamžiku kdy, mluvíme o externí evaluaci je to stav, kdy dochází k hodnocení z vnějšku. Způsobené orgány se soustředí na celkový chod školy jako instituce. Na českém území, jsou to nejčastěji kontroly ČŠI, které probíhají ve školách. Podle školského zákona (Valenta, 2013) ji také může provádět zřizovatel. Mnoho českých autorů (Bečvarová, 2003, Vašátková, 2007, Pol, 2007 citace podle Syslová 2015) tvrdí, že externí hodnocení přispívá k dobré práci školy, ale nepřispívá k dostatečné kvalitě školy. K tomu přispívá vnitřní evaluace, proto je nezbytná interakce, mezi těmito evaluacemi (Syslová, 2015). Světlík (2006) píše ve své knize, že vnější hodnocení kvality školy provádí nezávislá evaluační komise, kterou tvoří odborníci daného oboru. Vnější (externí) hodnocení školy probíhá v následujících krocích: návštěva evaluační komise na škole, zpracování návrhu a konečného znění zprávy evaluační komise a závěr komise. Členové odborné komise by měli vzbuzovat neformální autoritu. Nejideálnější evaluační komise by měla být sestavena z řad čtyř odborníků se zaměřením: 1. odborník s předpokladem na hospodářské nebo sociální praxe, 2. zástupce školy vyššího vzdělávacího stupně obdobného zaměření, 3. odborník, který dokáže posoudit vývoj školy z pohledu marketingu, 4. odborník z jiné školy stejného typu (Světlík, 2006). Vašátková definuje rozdělení evaluačních procesů do čtyř rovin vnějšího hodnocení kvality školy (Burkard, Eikenbush, 2000; MacBeath, McGlyn, 2002 cit. podle Vašátková, 2003, s. 36). **Mezinárodní úroveň:** školy se zapojují do mezinárodních organizací, které nabízí různá šetření pro zvyšování kvality. Nebo prostřednictvím vymezených 16. ukazatelů, pro určování kvality zveřejněny v roce 2002 Evropskou komisí. Téměř po celém světě je mnoho mezinárodních organizací, které se zabývají kvalitou školy, mezi nejznámější patří např.: UNESCO – Organizace OSN pro výchovu, vědu a kulturu (United Nations Educational Scientific and Cultural Organization), OECD – Organizace pro rozvoj hospodářskou spolupráci a rozvoj, PISA – Program pro mezinárodní hodnocení studentů. V rámci celé České republiky je **národní úroveň**, to znamená, že na území všech regionů jsou zveřejněny informace o celém školství. Mezi instituce, které se podílejí na

hodnocení kvality škol, jsou např.: ČŠI (po celé republice), Ústav pro informace ve vzdělávání (uskutečňuje se v jednotlivých krajích). Na dále je to **meziúroveň**, nastává při monitorování školy nejen zřizovatelem a veřejností. Meziúroveň probíhá také při hodnocení samotnou školu, kdy zjišťuje informace, jak si vede a jestli plní očekávání a jak se vypořádává s vlivy, které ji ovlivňují. V neposlední řadě je to **mikroúroveň**, která se objevuje při evaluaci v rámci jedné třídy, nebo jedné vyučovací hodiny. Podílí se na ni učitelé, žáci a také rodiče. V následujících řádcích přinášíme další možnosti externí evaluace, které MŠ mohou využít: „Kalibro“, jedná se o projekt, který nabízí nástroje k hodnocení pro MŠ. Další metodou je „Benchmarking“, založená na spolupráci mezi dvěma školami, kdy dochází k porovnávání, inspiraci mezi dvěma institucemi za záměrem dalšího rozvoje. Jako poslední metodu, kterou uvedeme je „Kritický přítel“. Tato metoda funguje na principu a pohled z vnějšku, ochota přispět škole objektivní kritické myšlení nebo radit při autoevaluačních procesech (Syslová, 2016). Vaš'átková (2007) a Průcha (2009) se shodují, že externí (vnější) provádí zpravidla inspekční orgány, zřizovatel nebo jiné organizace na základě státních srovnávacích zkoušek. Kladné stránky externí evaluace je, že je objektivní při posuzování. Na druhou stranu má i zápornou stránkou a to je malá schopnost hodnotit situace komplexně.

3.3 Proces evaluace

Trojan (2014) formuluje čtyři kategorie, které jednoduše představují úhly pohledů, které hodnotí kvalitu školy: žáci, rodiče, zaměstnanci školy, zřizovatel. Na určování kvality se podílí také zákazník, to znamená, komu poskytujeme nějakou službu. Službu, kterou předáváme, by měla být nejkvalitnější. Kvalitou rozumíme to, že bychom měli dělat správné věci a tyto věci dělat správně tak, aby měly vysokou kvalitu a úroveň. Ve školství se jedná o nejvyšší možnou kvalitu vzdělávání, která je pro učitele povinnou. Pro ředitele školy jsou zákazníci všichni zaměstnanci školy, rodiče a žáci (Turek, 2009).

Pomocí evolučních technik monitorujeme proces v určité MŠ. Výsledky slouží jako informace, které povedou ke zlepšení práce (Svobodová, 2010). Jsou to následující techniky:

Pozorování: Pokud využíváme pozorování, zpravidla by mělo mít následující vlastnosti: plánované, systematické, zaměřené a objektivní ke sledovaným jevům a stanoveným cílům. Pozorování se soustředí na konkrétní úkaz (pitný režim), nebo se sleduje více úkazů na jednou (např. komunikace pedagoga). Dělí se na dvě roviny: zúčastněné (pozorovatel se nezapojuje do sledovaného procesu), nezúčastněné (pozorovatel je součástí). Dále může

zdůraznit dělení na strukturované pozorování (jsou předem vymezena sledované kritéria) a nestrukturované (sledujeme celou událost). Další druhem pozorování je videozáznam: Pomocí videozáznamu sledujeme určitou situaci zprostředkovaně, a umožňuje nám určitý jev přehrát několikrát po sobě a povšimnou si více maličkostí. Můžeme sledovat jak dění ve třídě, ale taky sám pedagog může sledovat sám sebe (sebereflexe). Při sledování využíváme pomoc vyškoleného videotrenaera.

Dotazník: Využívání dotazníku nejčastěji pokud získáváme informace od rodičů nebo od zaměstnanců. Prostřednictvím dotazníků zjišťujeme informace, názory, postoje o určitém jevu nebo skutečnosti. Při sestavování dotazníku, bychom měli klást otázky, aby byly jednoznačně pochopitelné, aby dotazník nebyl moc dlouhý a přinesl co nejvíce informací. Výhodou je pokud přináší užitek i respondentovi. Otázky mohou být buď škálové (kdy oslovený zodpovídá podle míry) nebo možnost vlastních odpovědí. Respondenta pro větší úspěch oslovuje osobně nebo je možné využít dotazníků přes internet.

Rozhovor: Tento postup mnohdy používáme s dětmi nebo při společné diskuzi. Nevýhodou je, že se dětské odpovědi dají ovlivnit. Rozhovor žádá předem připravené, promyšlené otázky.

SWOT analýza: Pomocí této metody jsme schopni určovat silné, slabé, stránky, příležitosti a hrozby. Přispívá také při vyjádření cílů a vize školy. Jejím principem je vyhodnocování rizik a příležitostí, které plynou z kraje.

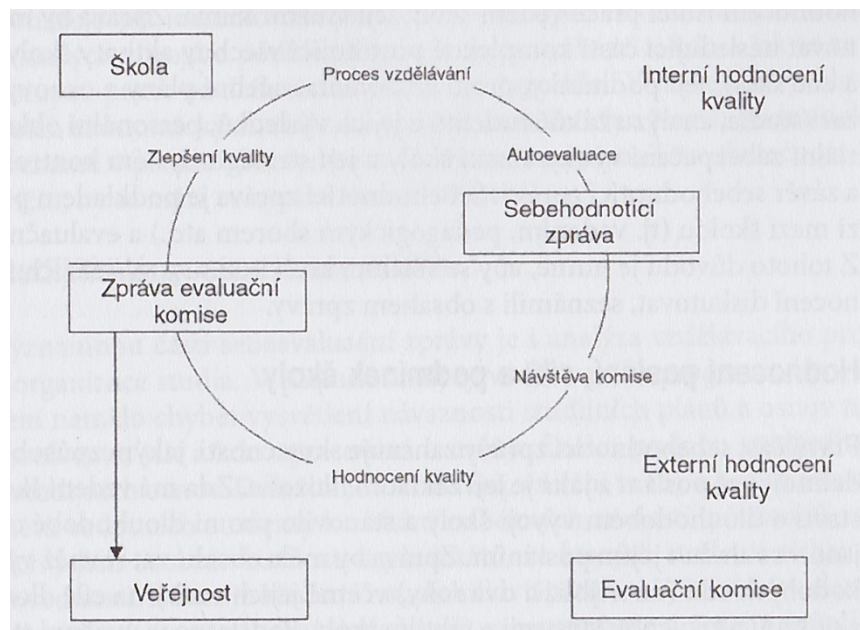


Obrázek č. 1: SWOT analýza

V RVP PV (2004) je popsán návod, jak by mateřské školy měly vyhodnocovat svoji práci. Z prvních klíčových bodů je, že by se mělo jednat o komplexní vyhodnocování. V okamžiku kdy chceme, aby evaluace byla účelová, je důležité sbírat, zpracovávat a používat údaje pravidelně a systematicky. V další části definujeme podle Svobodové (2010) fáze evaluace.

1. **Motivace:** je velice důležitá, může být vnitřní a vnější. Motivace vnější je vzácnější, vychází z jedince, který má zájem o dosažení lepších výsledků. V momentě, kdy jedinec touží vnitřně dojít k něčemu, má větší šanci na úspěch než člověk, který dělá něco z donucení. V této situaci má velmi významnou roli ředitel školy, který musí zvolit správnou motivaci a podpořit své zaměstnance tak, aby evaluační proces byl co nejúspěšnější.
2. **Sběr informací:** cílem této části je vyhledávání a uskutečňování metod, které nám slouží ke shromažďování informací v pozorované oblasti. Teoreticky se jedná o výzkum, a získané výsledky se zpracují a povedou ke strategii dalších kroků.
3. **Analýza informací:** rozbor a zpracování získaných informací.
4. **Plán dalšího postupu:** v této fázi se hledají strategie a kroky jak dále pokračovat, aby se docílilo zlepšení. Diskutuje se nad metodami, které poskytnou ověření zmíněných opatření.

Dle Světlíka (2006) se na hodnocení školy můžeme dívat ze čtyř různých pohledů. **Nezávislý řídicí orgán** určuje podmínky, kroky a hodnocení kvality školy. Dále je to **autoevaluace**, do které spadá sebehodnocení, které může být podkladem i pro vnější orgány při kontrole auditu. Nejdůležitější úlohu má však pro řízení a plánování. Nastupuje role **nezávislé evaluační komise**, která porovnává sebehodnotící zprávy se skutečností a vyhodnocuje kvalitu školy. Na závěr evaluační komise zpracuje **závěrečnou zprávu**. Celkový proces je graficky zobrazen v následujícím obrázku.



Obrázek č. 2: Struktura hodnocení kvality

² Upraveno autorem: SVĚTLÍK, Jaroslav. *Marketingové řízení školy*. Praha: ASPI, 2006. Řízení školy (ASPI). ISBN 80-7357-176-5. (Zdroj: KARPÍŠEK, M. *Pokyny k návštěvě evaluační komise na vyšší odborné škole*. SŠSV, Praha, 1995) s. 277

4 SHRUTÍ TEORETICKÉ ČÁSTI

Naším hlavním cílem v teoretické části bakalářské práci, bylo objasnit pojem VZ, který není ještě dokonale prohlouben v oblasti předškolního vzdělání. My jsme se však rozhodli přinést následující zjištění o těchto dokumentech, které z velké části prezentují školu na veřejnosti. Tento dokument je zakotven ve školském zákoně, z kterého ostatně jako i hodnocení školy pramení. Proto jsme velkou pozornost věnovali i vzdělávací politice, kdy jsme objasnili vyhlášku. Výroční zprávu vnímáme jako vedlejší produkt evaluace, který prezentuje samotnou školu v jeho nejlepším světle. V dnešní době, každá společnost musí podávat VZ o své práci. Výjimkou nejsou ani školské instituce až na MŠ, kdy tento dokument není povinný pro předškolní vzdělávání. Díky VZ, může MŠ lépe prezentovat svoji práci na veřejnosti, které povedou k větší prestiži a mohou také zvýšit úspěšnost v dnes běžné konkurenci o žáky. Podkladem pro VZ slouží hodnocení školy s tím rozdílem, že VZ je napsaná v obecnější rovině. Domníváme se, že do budoucna i MŠ budou mít povinnost psát tento dokument.

Každá škola by chtěla být prezentována jako kvalitní. V druhé části bylo naším záměrem čtenáři vysvětlit, jaké náležitosti souvisí s kvalitní školou a jaké jsou její znaky. Nadále jsme definovali efektivní školu. V České republice dohlíží a hodnotí kvalitu škol ČŠI jako externí hodnotitel. Proto jsme zmapovali kritéria kvalitní školy ČŠI pro školní rok 2015 – 2016, jelikož tento školní rok, je pro nás podstatný v praktické části. Dále naším úsilím bylo vysvětlit důvody pro zjišťování kvality.

V poslední části jsme se snažili objasnit nejasnosti, které panují v pedagogické realitě s významem a použitím pedagogických pojmů, které patří k evaluaci kvalitní školy. Proces evaluace je důležitou součástí, která nepochybně patří do života každého učitele, proto vnímáme za důležité, aby byly vymezeny rozdíly, které mezi nimi jsou. Soustředili jsme se, poskytnout čtenáři různé definice mnoha autorů, které mu možná přinesou jiný pohled na každodenní práci.

Výroční zprávy jsou v následující praktické části bakalářské práce předmětem výzkumu, který jsme realizovali na základě prozkoumání problematiky v této části.

II. PRAKTICKÁ ČÁST

5 CHARAKTERISTIKA VÝZKUMU

Praktická část bakalářské práce prezentuje samotný výzkum a výsledky, které jsme získali. V příštích kapitolách popisujeme cíl výzkumu, výzkumné otázky, charakteristiku výzkumného souboru, jak probíhal sběr dat a posléze jejich analýza. Dále popisujeme výsledky analýzy a na základě jejich interpretace formulujeme doporučení pro praxi.

V praktické části se zabýváme obsahovou analýzou VZ MŠ, tedy dokumentů reflektujících proces jejich vnitřní evaluace a kvality, které jsou veřejně dostupné. Předmětem výzkumu se stalo 18 výročních zpráv MŠ z celé České republiky, které se nám podařilo získat na základě předchozí analýzy jejich webových stránek a na základě komunikace s vedením škol.

5.1 Cíl výzkumu a výzkumné otázky

Výzkumné šetření bylo naplánováno na základě teoretických i praktických poznatků uvedených v teoretické části práce, především však na základě studia legislativy vztahující se na tvorbu VZ, a to vyhlášky č. 195/2012 Sb. § 7. Šetření se zaměřuje pouze na MŠ, které píší a zveřejňují VZ. Už tím, že tento dokument vytváří, i když to pro ně není povinné, dávají najevo, že jim záleží na kvalitě a že realizují aspoň nějakou vnitřní evaluaci. Zajímalo nás proto, o čem se ve VZ MŠ píše a nakolik se MŠ drží obsahu uvedeného ve vyhlášce.

- Pro naše zkoumání jsme si stanovili hlavní výzkumný cíl, a to popsat, vzájemně porovnat a zhodnotit nakolik obsah VZ MŠ odpovídá vyhlášce č. 195/2012 Sb.

Z hlavního cíle vychází dílčí výzkumné cíle:

DC1: Popsat, nakolik se MŠ při zpracování VZ drží vyhlášky, a to vzhledem ke třem stanoveným oblastem: Charakteristika školy, Výchovně vzdělávací proces, Ostatní.

DC2: Porovnat míru pozornosti, kterou MŠ při psaní VZ věnují oblastem Charakteristika školy, Výchovně vzdělávací proces a Ostatní.

DC3: Zhodnotit celkový obsah jednotlivých VZ MŠ vzhledem ke kritériím vycházejícím z vyhlášky.

Z cíle a dílčích cílů vychází hlavní a dílčí výzkumné otázky:

- Hlavní výzkumnou otázkou je, nakolik obsah VZ MŠ odpovídá vyhlášce č. 195/2012 Sb. § 7?

Hlavní výzkumnou otázku členíme stejně jako hlavní cíl výzkumu na dílčí výzkumné otázky:

DC1: Nakolik se MŠ při zpracování VZ drží vyhlášky v oblastech Charakteristika školy, Výchovně vzdělávací proces a Ostatní?

DC2: Jak se liší míra pozornosti, kterou MŠ při psaní VZ věnují oblastem Charakteristika školy, Výchovně vzdělávací proces a Ostatní?

DC3: Nakolik vychází celkový obsah jednotlivých VZ MŠ z vyhlášky?

5.2 Výzkumný soubor a metoda výzkumu

Výzkumný soubor jsme se snažili hledat prostřednictvím internetu, převážně na webech MŠ, které jsme hledali v rejstříku škol. Našli jsme mnoho VZ MŠ, které ovšem byly spojené se ZŠ. Po prostudování těchto zpráv jsme usoudili, že tyto zprávy nemohou být předmětem našeho výzkumu, protože obsah, který je v nich uveden, se převážně vztahuje k základním školám a je zde málo informací o MŠ. Proto jsme dále hledali VZ pouze MŠ. Vedení MŠ jsme se snažili oslovovat také e-mailem, přičemž jsme začali ve Zlínském kraji. Celkem jsme napsali 33 e-mailů samostatným mateřským školám ze Zlínského kraje a dostali 2 kladné odpovědi, které obsahovaly přílohu výroční zprávu mateřské školy. Ostatní MŠ se odkazovaly na §10 školského zákona, podle kterého nemusí psát VZ. V další fázi jsme rozšířili okruh na celou Moravu, kdy jsme byli úspěšnější o 5 VZ. Nakonec jsme rozšířili původ VZ na celou Českou republiku. Nalezli jsme 18 volně dostupných VZ MŠ z roku 2015 -2016, které se staly předmětem našeho výzkumu. Tento školní rok jsme vybrali z důvodu sběru výzkumného vzorku, který probíhal od září 2017 do října 2017, kdy tyto zprávy v tomto období byly nejaktuálnější. Zvolili jsme zprávy pouze z jednoho školního roku, aby nedošlo ke shodě VZ ze stejných MŠ.

Náš výzkumný soubor lze charakterizovat jako dostupný výběr, z toho plyne, že naše zjištění nelze zobecňovat na celou republiku. Jedná se o 18 VZ MŠ z celé České republiky z roku 2015 – 2016. Původní představa byla, že náš výzkum bude obsahovat širší výzkumný soubor. Už samotná skutečnost, že se podařilo získat pouze 18 VZ, pro nás byla negativním zjištěním. I když tvorba VZ není v současné době pro MŠ povinná, očekávali jsme, že se v rámci republiky podaří získat více těchto dokumentů.

Zvolenou výzkumnou metodou byla obsahová analýza textu. Krippendorff (2004, s. 18) definuje obsahovou analýzu „jako výzkumnou techniku pro vytváření reprodukováných a

platných závěrů z textu (nebo z jiného předmětu) v kontextu jejich použití“ (volně přeloženo autorkou). Podle Hendla (2005, s. 132) se jedná o analýzu úředních dokumentů, kdy mluvíme o nereaktivním sběru dat: výzkumník ovlivňuje výběr dokumentu, ale ne informace v něm obsažené. V dokumentech se mohou částečně odkrývat postoje, hodnoty a ideje aktérů školy, ale většinou obsahují převážně strohé výpisy informací o škole, přehledy, seznamy, tabulky. Při vyhodnocování jsme proto využili kvantitativní obsahovou analýzu, která se orientuje na četnosti výskytu jednotlivých prvků. Námi vytvořená technika vychází z vyhlášky a má tudíž před započítáním analýzy přesně definované kategorie a data se kódují jednotným způsobem. Každá kvantitativní analýza však v sobě zahrnuje také kvalitativní prvky, čímž může zohledňovat specifika analyzovaných jevů. V naší analýze proto kromě kvantitativních údajů uvádíme také ukázky z VZ, které byly záměrně vybrány pro dokreslení námi zjištěných výsledků.

5.3 Způsob analýzy dat

Nejdříve jsme vytvořili metodiku, podle které probíhala obsahová analýza VZ. Drželi jsme se obsahu VZ uvedeného ve vyhlášce, který jsme rozdělili na 3 oblasti, jejich kategorie a subkategorie (podrobněji viz dále). Náš výzkumný nástroj tedy vznikl na podkladě vyhlášky, jejíž formulace jsme pouze převedli do formy vhodné pro kvantitativní obsahovou analýzu. Dostupné VZ jsme před začátkem výzkumného šetření vytiskli a každou zprávu náhodně zaheslovali pod čísly od 1 do 18. V počítačovém programu Microsoft Excel, jsme vytvořili záznamový arch, do kterého jsme vymezili 3 hodnotící oblasti (Charakteristika školy, Výchovně vzdělávací proces, Ostatní: základní údaje o hospodaření, zapojení školy do rozvojových a mezinárodních programů, realizace projektu a financování z cizích zdrojů, spolupráce s ostatními institucemi). Oblast Charakteristika školy se skládala ze 4 kategorií a 15 subkategorií. Oblast Výchovně vzdělávací proces byl sestaven z 5 kategorií a 10 subkategorií. Poslední oblast Ostatní se dělila ze 4 kategorií a 15 subkategorií. Následně jsme každou VZ důkladně přečetli a poté zapisovali na základě předem vytvořených kategorií do výzkumného nástroje pomocí kódů, které znamenaly následující:

- **0** – informace nejsou obsaženy ve výroční zprávě,
- **1** – informace jsou obsaženy ve výroční zprávě,
- **2** – informace jsou obsaženy a obsáhle popsány ve výroční zprávě.

Během analýzy jsme se zaměřili na to, zda vyhledávané informace jsou ve VZ uvedené a na rozsah vypracování jednotlivých částí ve zprávách. De facto jsme hodnotili obsah a rozsah

a přidělovali výše zmíněné kódy dle podrobnosti uvedené v dokumentu. Uvědomujeme si, že posuzování těchto dokumentů mohlo být propracovanější a mohli jsme hodnotit výroční zprávy i na základě jiných měřítek, např. určování míry odborného vyjadřování, grafické stránky (úhlednost a přehlednost textu), podle obsažených příloh, tabulek a fotografií.

Výsledná data jsme posléze napříč VZ porovnávali a hledali jsme rozdíly mezi nimi. Procentuálně jsme vyjádřili, jaký výsledek má každá výroční zpráva na základě obsažených kategorií. Zavedené oblasti jsme procentuálně vyjádřili. Soustředili jsme se na to, zda MŠ píše své VZ podle školského zákona a jaký je jejich výsledek podle námi nastavených kritérií. Na závěr celého výzkumu hodnotíme jednotlivé VZ podle toho, jaká je jejich celková úspěšnost ve shodě s našimi kritérii.

V následující kapitole přinášíme celkové zjištění výzkumu a v podkapitolách popisujeme analýzu dokumentů a odpovídáme na naše výzkumné otázky. Pro lepší orientaci ve výsledcích přinášíme grafické zpracování v tabulkách, grafech a schématech.

6 ANALÝZA VÝROČNÍCH ZPRÁV O ČINNOSTI MATEŘSKÝCH ŠKOL

V této kapitole popisujeme výsledky analýzy dokumentů, která byla rozdělena do 3 hlavních oblastí. Každá oblast se dělila na kategorie a subkategorie. Oblast Charakteristika školy, měla 4 kategorie a 15 subkategorií, oblast Výchovně vzdělávací proces měl 5 kategorií a 10 subkategorií a poslední oblast Ostatní se skládaly ze 4 kategorií a 10 subkategoriemi. Tyto oblasti, kategorie a subkategorie byly pro nás zásadní při zkoumání VZ.

6.1 Charakteristika výročních zpráv

Mateřské školy podle §10 Školského zákona nemají povinnost psát VZ, pokud o ni nezažádá zřizovatel školy. Samotný obsah ve VZ o činnosti školy vychází z § 7 vyhlášky 195/2012 Sb. Obsah a celkové uspořádání obsahu VZ se lišily, což nevnímáme jako zápor, spíše naopak jako zájem o zvyšování své kvality a autentické dílo každé MŠ.

Výroční zprávy se lišily v mnoha rozdílech. Nejzjevnější byl rozdíl v grafickém vzhledu dokumentu, odlišné styly písma. Také byly rozdíly v obsahu, rozdílné formulování a řazení oblastí v dokumentu a v neposlední řadě celkový rozsah stránek. Průměrně VZ měly 24 stránek, kdy nejkratší zpráva byla napsaná na 5 stránek a nejdelší na 90 stránek. I přesto zprávy, které měly málo stránek, splňovaly spoustu kategorií, které jsme hodnotili. Tyto kategorie měly vyplněny sice stručně nebo v odrážce. Některé VZ obsahovaly i přílohy, tabulky, obrázky a fotografie.

My jsme se však soustředili na obsah a informace, které byly zveřejněny v dokumentu. Dále přináší podrobnou analýzu všech prozkoumaných oblastí.

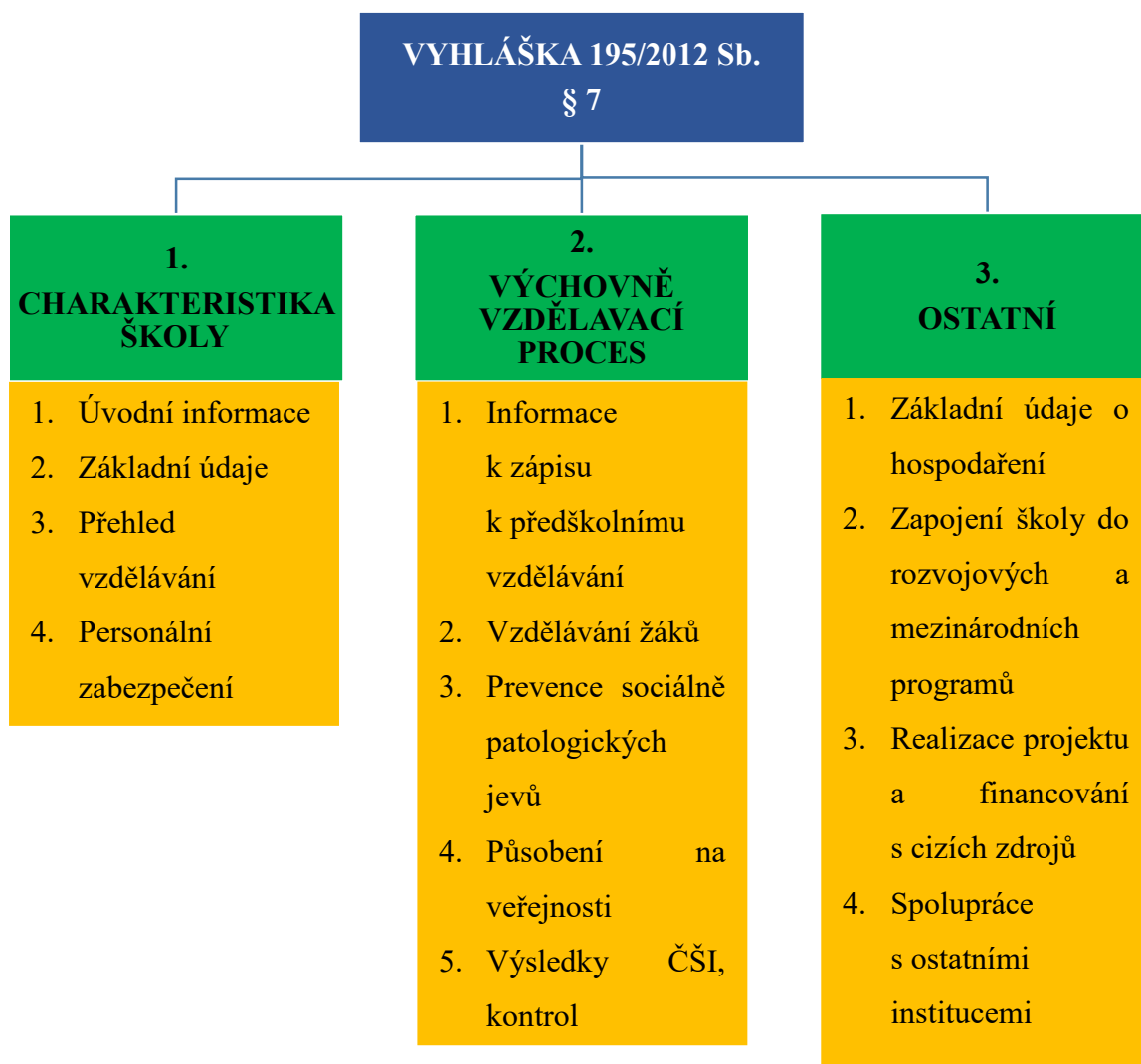


Schéma č. 1: Hierarchie oblastí a kategorií podle vyhlášky

Na obrázku můžete vidět hierarchii postupu oblastí, a kategorií. Pomocí vyhlášky 195/2012 Sb. §7 jsme vytvořili vlastní 3 základní oblasti, které se dále dělí na kategorie a subkategorie. Subkategorie jsou rozepsané v následujících podkapitolách příslušné oblasti, které jsme našli ve VZ.

Pro přehlednost přinášíme tabulku posloupnosti všech oblastí, kategorií a subkategorií, které vychází z vyhlášky.

Tabulka č. 1: Struktura oblastí, kategorií, subkategorií 1

PRAMEN	OBLASTI	KATEGORIE	SUBKATEGORIE
<u>VYHLÁŠKA č. 195/2012 Sb. § 7</u>	1. CHARAKTERISTIKA ŠKOLY	Úvodní informace	Zpracování podle vyhlášky
			Obsah
		Základní údaje	Název MŠ
			Sídlo
			Charakteristika školy
			Zřizovatel školy
			Údaje o vedení školy
			Adresa pro dálkový přístup
			Údaje o školské radě
		Přehled oborů vzdělávání	Povinné vzdělávání
			Další vzdělávání
			Nepovinné aktivity
		Personální zabezpečení školy	Věk
	Pohlaví		
	Odborná kvalifikace		
	2. VÝCHOVNĚ VZDĚLÁVACÍ PROCES	Informace k zápisu k předškolnímu vzdělávání	Údaje o přijímacím řízení
			Zápis k povinné školní docházce
			Přijetí do školy
		Vzdělávání žáků	ŠVP
			TVP
Hodnocení výsledků			
Prevence sociálně patologických jevů		Prevence sociálně patologických jevů	

3. OSTATNÍ		Působení na veřejnosti	Aktivity
			Prezentace
		Výsledky ČŠI, kontrol	Výsledky ČŠI, kontrol
	Základní údaje o hospodaření		Rozpočet
			Financování
			Úplata za vzdělávání
			Výdaje
			Sponzoři, granty
			Stravné
	Zapojení školy do rozvojových a mezinárodních programů	Zapojení školy do rozvojových a mezinárodních programů	
	Realizace projektu a financování cizích zdrojů	Realizace projektu a financování cizích zdrojů	
	Spolupráce s odbornými organizacemi		S rodiči
			Se ZŠ
			S obcí/městem
			Místní organizace
		ZUŠ	
		DDM	
	Jiní partneři		

Tabulka č. 1 zobrazuje posloupnost oblastí, kategorií a subkategorií, které jsme sestavili na základě vyhlášky 195/2012 §7. Můžete si všimnout, jak se dělily jednotlivé oblasti, jaké měly pod sebou kategorie a subkategorie.

V praktické části uvádíme pro účely doplnění výsledků kvantitativní obsahové analýzy záměrně vybrané ukázky textů z VZ MŠ. Pro zachování anonymity MŠ využíváme všeobecnou zkratku MŠ a náhodně udělený číselný kód MŠ, z které pramení citace textu. Soukromé informace (jména, název ŠVP, tříd, atd.), které jsou uvedeny v textu, jsou změněny.

6.2 Oblast „Charakteristika školy“

V oblasti charakteristiky školy jsme se soustředili na 4 kategorie a v rámci nich 15 zvolených subkategorií. U každé VZ jsme sledovali, jestli zmiňují určitou subkategorii ve své zprávě. Podle zvoleného kódování jsme přidělili body. Nejvyšší dosažení bylo 15 bodů a nejmenší dosažení bylo 6 bodů z maximálního počtu 15 bodů. Tyto subkategorie jsme posléze rozšířili i na to, zda jsou informace podobně popsány. V následující tabulce přinášíme přehled všech kategorií a subkategorií a rozdílů, které převládaly mezi VZ.

Tabulka č. 2: Rozdíly v oblasti Charakteristiky školy

KATEGORIE	SUBKATEGORIE	ROZDÍLY
Zpracování:	Vyhláška č. 195/2012 Sb. § 7	Celkem 7 MŠ psaly, že jsou v souladu s vyhláškou §7.
	Obsah výročních zpráv	U 15 VZ MŠ následoval za úvodní stranou obsah.
Základní údaje:	Název MŠ	18 MŠ uváděly název MŠ.
	Sídlo	18 MŠ uváděly sídlo školy.
	Charakteristika školy	15 MŠ uváděly charakteristiku školy. Rozdíly byly v rozsahu a obsahu. 6 MŠ podrobně popsaly filosofii školy.
	Zřizovatel školy	17 MŠ uvedly zřizovatele školy.
	Údaje o vedení školy	MŠ 16 sdělily. 1 MŠ uvedla trvalé bydliště p. ředitelky.
	Adresa pro dálkový přístup	Pouze 14 MŠ.

	Údaje o školské radě	5 MŠ psalo o pedagogické radě, kde byla schválena VZ.
Přehled vzdělávání:	Povinné vzdělávání	Všechny MŠ uvedly vzdělávání, které nabízí.
	Další vzdělávání	2 MŠ uváděly vzdělávání cizinců.
	Nepovinné aktivity	15 MŠ uvedly, 2 MŠ podrobně.
Personální zabezpečení školy:	Věk	13 MŠ uvedly.
	Pohlaví	9 MŠ uvedly.
	Odborná kvalifikace	7 MŠ uvedly.

Tabulka č. 2 nám ukazuje, kolik MŠ uvádělo kategorie ve svých VZ v oblasti Charakteristika školy. Pro lepší představu jsme vybrali pro nás nejzajímavější anonymní ukázky VZ.

Jako první ukázkou přinášíme z MŠ 18. Můžeme si všimnout, že MŠ uvedla, že píše VZ na základě vyhlášky stejně tak, jako dalších 6 MŠ, které jsme analyzovali. Dále MŠ píše, přehled vzdělávacích oborů a popisuje, jak třídy naplňují a zmiňují, že mají logopedickou třídu.

„Výroční zpráva za školní rok 2015/2016 je zpracována v souladu s § 7 vyhlášky č. 15/2005 Sb., znění vyhlášky č. 255/2009 Sb., kterou se stanoví náležitosti dlouhodobých záměrů, výročních zpráv a hodnocení školy.

2. Přehled oborů vzdělávání

Koncepce předškolního vzdělávání je založena na zásadách, jako ostatní obory a úrovně vzdělávání a řídí se s nimi ve společných cílech. Předškolní vzdělávání se organizuje pro děti ve věku zpravidla od 3 do 6 let, v 7 letech docházejí děti s odloženou školní docházkou. Třídy naplňujeme heterogenně. Na MŠ ul. xxxx jsou dvě třídy logopedické, do kterých jsou přijímány děti se speciálními vzdělávacími potřebami.“

Zajímavým zjištěním, které jsme našli mezi VZ, jak MŠ uváděly své personální zabezpečení školy. Mezi nejčastější rozdíly, patřilo uvedení čísel, kolik zaměstnanců dosáhlo jakého vzdělání (VŠ, SŠ). MŠ nezapomínaly ani na vzdělávací semináře a uváděly počet nebo celé jména zaměstnanců, kteří je absolvovali. 1 MŠ uvedla doporučenou literaturu k samostudiu.

Následující ukázka je z MŠ 08, kde si můžete všimnout popisu personálu. MŠ nepíše jména všech zaměstnanců, ale i přesto můžeme poznat pohlaví personálu.

„S dětmi pracují kvalifikované učitelky. O úklid se starají 3 uklízečky a stravu připravují 4 kuchařky, včetně vedoucí školní jídelny.“

Ve dvou zprávách můžeme poznat pohlaví zaměstnanců uvedeným celým jménem. Dalším ukazatelem pro určení rodu bylo použití učitel/učitelka (nebo jiná funkce kuchař/kuchařka). Pro porovnání dáváme příklad z MŠ 07, která popisuje údaje o zaměstnancích školy. Vzdělání učitelů uvádí obě MŠ jako *kvalifikované*, podle čehož těžko určíme dosažené vzdělání zaměstnanců.

V roce 2015/2016 pracovalo na škole celkem devatenáct zaměstnanců (přepočtených 16,055). Pedagogičtí pracovníci: Pedagogičtí pracovníci: deset kvalifikovaných učitelek a jedna asistentka pedagoga. Všechny učitelky pracovaly na celý úvazek. Ve speciální třídě pracovala na úvazek 0,500 asistentka pedagoga.

Další ukázka se zaměřuje opět na častou formulaci popisu věku zaměstnanců. Všechny MŠ uvádí anonymně věk svých zaměstnanců. Pro vyjádření věku se vyskytovaly různé statistiky (od – do) nebo věkové průměry, kdy byl napsán počet zaměstnanců podle věkové skupiny, do které spadají. Následující ukázka je z MŠ 07.

„Věkové složení pedagogických pracovníků:“

Tabulka č. 3: Ukázka: Věkové složení MŠ 07

Do 30 let	31 – 40	41 – 50	Nad 55	Celkem
1	1	8	1	11

MŠ také představovaly nabídku vzdělávacích kroužků (např. angličtina, keramika, pohyb ke zdraví, logopedie, aj.). 2 MŠ informují o spolupráci se SPgŠ o pedagogické praxi. 4 MŠ uvádí spolupráci s PPP a poradenskými službami.

Další ukázka je z MŠ 08, která popisuje vzdělávání cizinců, která probíhá v jejich MŠ.

MŠ poskytuje vzdělávání dětem osob se státní příslušností jiného členského státu EU za stejných podmínek jako dětem občanů ČR. Ostatním podle § 20 odst. 2 písm. d) ŠZ.

Ve školním roce 2015/16 navštěvovalo naše MŠ celkem 13 dětí cizí státní příslušnosti

Tabulka č. 4: Ukázka: Národnost dětí MŠ 08

národnost	Slovensko	Rumunsko	Ukrajina	Německo	Vietnam
počet dětí	3	1	2	1	6

Děti se začlenily do kolektivu bez větších problémů. Ostatní děti je mezi sebe přijaly.

Učitelky s dětmi pracovaly podle připravených individuálních plánů.“

6.3 Oblast „Výchovně vzdělávací proces“

Další oblast jsme nazvali Výchovně vzdělávací proces, který obsahoval 5 kritérií, které byly rozděleny na 10 subkategorií. V této části MŠ popisují svůj Výchovně vzdělávací proces, který začíná zápisem do školy. Sledovali jsme, jaké informace poskytují MŠ ve svých VZ. Dále se zde objevují informace o ŠVP, třídních vzdělávacích programech a jak probíhá hodnocení výsledků. Další sledované subkategorie a rozdíly jsou uvedeny v následující tabulce.

Tabulka č. 5: Rozdíly ve Výchovně vzdělávacím procesu

KATEGORIE	SUBKATEGORIE	RODZÍLY
Informace k zápisu k předškolnímu vzdělávání:	Údaje o přijímacím řízení	14 MŠ měly údaje o přijímacím řízení stručně popsány. 2 MŠ uváděly, číselnou statistiku kolik dětí se hlásilo do školy, kolik se jich umístilo. 3 MŠ měly podrobně popsány celý proces přijímacího řízení.
	Zápis k povinné školní docházce	K povinné školní docházce se vyjadřovalo 7 MŠ.
	Přijetí do školy	11 MŠ měly uvedenou tuto informaci. 1 MŠ uvedla navržené odklady. 2 MŠ

		měly podrobně popsány přijímání do školy.
Vzdělávání žáků:	ŠVP	15 MŠ popisovaly své ŠVP 7 MŠ podrobně.
	TVP	13 MŠ popisovaly své TVP 4 MŠ podrobně.
	Hodnocení výsledků	9 MŠ uvedly hodnocení výsledků.
Prevence sociálně patologických jevů:	Prevence sociálně patologických jevů	11 MŠ popisovaly aktivity a opatření, které slouží k prevenci, 4 MŠ podrobně popsaly.
Působení na veřejnosti:	Aktivity	17 MŠ popisovaly své aktivity, 5 MŠ velice podrobně.
	Prezentace	13 MŠ popisovaly stručně svou prezentaci, 4 MŠ popsaly podrobně.
Výsledky ČŠI, Kontrol:	Výsledky ČŠI, Kontrol	14 MŠ měly pospané tyto části, 3 MŠ dokonce podrobně.

V této oblasti se objevovalo spousta výsledků vnitřního hodnocení, hospitací. Také byly zveřejněny externí kontroly, jako je ČŠI, kontrola auditu, finanční kontroly. Některé MŠ informovaly o revizi, ale také o stížnostech. Některé zprávy odkazovaly na přílohu, kde byly podrobně popsány kontroly. Pokud neproběhly v uplynulém roce kontroly, MŠ informovaly o poslední kontrole.

Vybrali jsme náhodnou ukázkou z MŠ 03, která popisuje podmínky pro vzdělávání. Zmiňuje zde, i kladné vztahy se zřizovatelem a způsoby jak pracují s dětmi.

„Podmínky ke vzdělávání jsou v mateřské škole dle našeho názoru i názoru kontrolních orgánů velmi dobré. Také spolupráce se zřizovatelem a finanční i další podpora z jeho strany vyhovuje našim potřebám. Při práci s dětmi byly uplatněny nové a zajímavé formy, metody a nápady ve všech oblastech vzdělávání a také v oblasti environmentální výchovy, která se stala prioritou našeho ŠVP RV.“

Do této oblasti jsme začlenili i kategorii Působení na veřejnosti, která má pod sebou subkategorie Aktivity a prezentace. Většinou se vztahují ke vzdělávání dětí, a prezentace MŠ na veřejnosti s dětmi. Jako ukázkou uvádíme z MŠ 03.

„Nácvik a zajištění programu na akci „Vítání občánků do života“ a na svatebních obřadech/ v průběhu roku dle aktuální potřeby. V pravidelných intervalech návštěvy solné jeskyně v Otrokovicích – říjen – únor“.

Další zajímavým nálezem, který jsme našli ve VZ byla kategorie Výsledky ČŠI a kontrol. MŠ 03 popisovala revize, kontroly, stížnosti a finanční kontroly. 8 MŠ zmiňovaly tento bod pouze stručně, že neproběhly žádné inspekce a kontroly. Jako ukázkou uvádíme z MŠ 04. Z níže uvedené citace, si můžeme všimnout, že škola uvádí, kdy a jaká kontrola proběhla, co bylo předmětem, a jaký byl závěr kontroly.

„9. Údaje o výsledcích kontrol:

K 16. 9. 2015 a k 28. 4. 2016 bylo hospodaření školy kontrolováno nezávislým auditorem, který vyhotovil zprávy o provedených auditech. Žádné nedostatky nebyly nalezeny.

Kontroly KHS Zlín ve školním roce 2015/2016:

10. 11. 2015 - prádelna a vnitřní vybavení budov A, B a D MŠ Napajedla

8. 3.2016 - školní jídelna při Mateřské škole Napajedla

Ve školním roce 2015-2016 kontrola ze strany ČŠI neproběhla.“

6.4 Oblast „Ostatní“

Poslední zkoumaná oblast byla námi nazvaná jako Ostatní, z důvodu, že obsahovala více zaměření na rozdílné subkategorie. Tato oblast obsahovala, rozpočet, financování, výdaje, úplata za vzdělávání, sponzoři, zapojení do projektů, spolupráce s jinými institucemi. Došli jsme k závěru, že tato oblast byla nejméně vyplněna. Domníváme se, že je to z důvodu, že

se málo MŠ zapojují do nějakých programů, projektů a málo využívají financování cizích zdrojů. V následující tabulce můžete vidět odlišnosti, které se objevovaly u VZ v této oblasti.

Tabulka č. 6: Rozdíly v oblasti Ostatní

KATEGORIE	SUBKATEGORIE	RODZÍLY
Základní údaje o hospodaření:	Rozpočet	8 MŠ uvedly, 3 MŠ podrobně. 1 MŠ uvedla dotace.
	Financování	7 MŠ uvedly své financování. 1 MŠ zmiňovala neinvestiční příjmy a výdaje. 4 MŠ popisovaly podrobně.
	Úplata za vzdělávání	7 MŠ uvedly, kolik činí jejich úplata, 4 MŠ podrobně. 1 MŠ uvedla, kolik dětí nemusí platit úplatu.
	Výdaje	8 MŠ uvedly své výdaje. 1 MŠ vysvětlovala, že z důvodu uzavření výdajů za kalendářní rok neuvádí výdaje.
	Sponzoři, granty	8 MŠ uvedly konkrétní částky, granty z kterých čerpají.
	Stravné	Stravné uvedly pouze 3 MŠ.
Zapojení školy do rozvojových a mezinárodních programů:	Zapojení školy do rozvojových a mezinárodních programů	9 MŠ uvedly, 4 MŠ měly popsané podrobně.

Realizace projektu a financování z cizích zdrojů:	Realizace projektu a financování z cizích zdrojů	8 MŠ uvedly, 3 MŠ podobně.
Spolupráce s odbornými institucemi:	S rodiči	15 MŠ uvedly. Popsané aktivity, které probíhají s rodiči.
	Se ZŠ - Základní škola	12 MŠ uvedly aktivity, které probíhají.
	S obcí / městem	11 MŠ uvedly různé akce, které probíhají v interakci s obcí.
	Místní organizace	10 MŠ uvedly spolupráci.
	ZUŠ – Základní umělecká škola	Uvedla a spolupracuje 1 MŠ.
	DDM - Dům dětí a mládeže	Uvedly spolupráci 3 MŠ.
	Jiní partneři	10 MŠ uvedly, 3 MŠ podrobně.

Mnoho MŠ nezmiňovalo svůj rozpočet. Nebyly uvedeny celá čísla. MŠ 07 uvádí svůj rozpočet následovně.

„ Základní údaje o hospodaření

Rozpočty, které škola měla k dispozici byly dodrženy. Z příspěvku Města Cheb vznikl i hospodářský výsledek, z kterého zřizovatel poskytl škole část do rezervního fondu.“

Přikládáme ukázkou MŠ 16, která zde uváděla státní dotace a zdroje rozpočtu.

„Z výroční zprávy o hospodaření za uplynulý kalendářní rok – příjmová část včetně ŠJ“

Tabulka č. 7: Ukázka: Dotace

<i>Státní dotace</i>	<i>Dotace obce</i>	<i>Poplatky za děti</i>	<i>Hospodářská činnost</i>	<i>Ostatní</i>	<i>Celkem</i>

2348988,- Kč	376409,-Kč	445798,-Kč	2650,-Kč	11102,-Kč	33184938,- Kč
-----------------	------------	------------	----------	-----------	------------------

Další rozdíl byl do zapojování programů. 10 MŠ se nezapojovaly, ale 2 MŠ zmiňovaly, že se nezúčastnily. Některé MŠ se zapojovaly do projektů: Česko čte dětem, MČ Libuš, podpora logopedické prevence. Byly zde i uvedeny spolupráce s policií, informace o recyklování odpadu. Zapojení do programu Fond Sidus, Zdravý zoubek a využívání dotací od MŠMT.

Přinášíme ukázkou z MŠ 17 o realizovaných projektech financovaných z cizích zdrojů. Tuto část mělo vyplněno 9 MŠ z toho 4 MŠ velice podrobně.

Kladně vyřízená žádost na zřízení 2 funkcí asistenta pedagoga. Dotace MŠMT ze SR ČR v rámci „Rozvoje programu na podporu financování asistenta pedagoga pro děti se sociálním znevýhodněním“ na rok 2015/2016. Mzdové prostředky na asistenta pedagoga ve výši 237.581,- Kč. (o 19:343,- Kč méně než v předchozím roce, při stejném pedagogickém úvazku, z důvodu omezeného Státního rozpočtu).“

3 MŠ, které se nezapojovaly aspoň informovaly v jedné větě. Dále zde byly nalezeny různé popsané využití grantů, příspěvků od zřizovatele, granty EU na přírodní zahrady, a využití příspěvků na asistenty.

V kategorii Spolupráce, byly výpovědi mateřských škol jednoznačné. Uváděly jak spoluprací se základní školou, s obcí, místními organizacemi. Pouze 1 MŠ uvedla, že spolupracuje se Základní uměleckou školou. Ukázkou uvádíme MŠ 07, která popisuje globálně, s jakými organizacemi spolupracuje.

„ MŠ spolupracuje se Speciální základní školou Měcholupy, s německou MŠ Kita Regenbogen Rübenau, městskou knihovnou v Jirkově, se Základními školami, PPP v Chomutově, s MěÚSS, s městskou policií, ostatními MŠ v Jirkově a s dalšími organizacemi města Jirkova. Ke spolupráci jsou zváni i rodiče našich dětí.“

MŠ mnohokrát uváděly spolupráci s jinými partnery, jako jsou hasiči, policie, plavání a praxe studentů střední a vysokých škol. Následující ukázkou pochází z MŠ 01.

„Praxe studentů: Každoročně umožňujeme praxi studentům středních, vyšších odborných a vysokých škol. V letošním šk. roce u nás prováděly praxi 4 studentek.“

6.5 Komparace a celkové zhodnocení výročních zpráv

Dále prezentujeme tabulku č. 8, ve které můžete vidět celkového zhodnocení VZ MŠ podle klasifikovaných 40 subkategorií, které vycházely z vyhlášky § 7. V řádcích jsou kvůli zachování anonymity náhodně zakódované VZ MŠ s výsledky, které získaly v jednotlivých oblastech, které jsou rozděleny v každém sloupci. Poslední sloupec přináší celkové výsledné zhodnocení každé zprávy. Data byla výchozí pro získávání procentuální úspěšnosti daných oblastí.

Tabulka č. 8: Přehled četnosti podle kritérií v jednotlivých oblastech

MŠ KÓD	CHARAKTERISTIKA (CH) max. bodů 15	VZDĚLÁVÁNÍ (VVP) max. bodů 10	OSTATNÍ (O) max. bodů 15	CELKEM max. bodů 40
MŠ 12	8	4	4	16
MŠ 09	6	6	7	19
MŠ 11	11	6	2	19
MŠ 01	12	6	2	20
MŠ 13	9	5	6	20
MŠ 02	12	6	3	21
MŠ 14	11	5	5	21
MŠ 07	13	5	4	22
MŠ 10	10	8	6	24
MŠ 05	12	8	5	25
MŠ 15	11	5	9	25
MŠ 03	12	10	6	28
MŠ 16	12	8	9	29
MŠ 08	14	7	9	30
MŠ 18	11	10	9	30

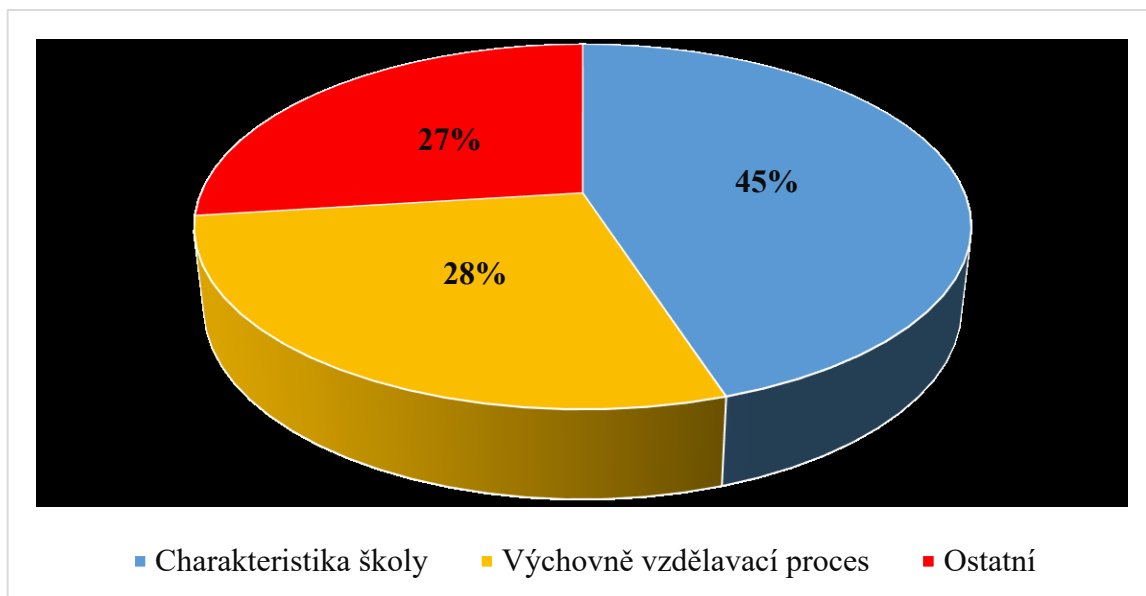
MŠ 06	15	8	9	32
MŠ 17	12	9	13	34
MŠ 04	13	9	15	37
CELKEM	204	125	123	452
Ø	11	7	7	25

V tabulce č. 8 si lze všimnout, jaká je četnost výskytu informací ve VZ vybraných 18 MŠ podle námi hledaných kritérií. Celkové výsledky VZ s našimi kritérii byly, následují: nejnižší počet bodů získala MŠ 12 s počtem 16 bodů ze 40 bodů, vyznačené červenou barvou. Nejvyšší počet bodů získala MŠ 04 s počtem 37 bodů ze 40 bodů, označené zelenou barvou. Hranice průměru bylo 25 bodů ze 40 bodů, které dosáhly MŠ 05 a MŠ 15 vyznačené žlutou barvou. Z tohoto pohledu jsou naše kritéria splněna nejvíce v oblasti Charakteristiky školy. Nejvyšší nalezená shoda s našimi kritérii byla 15 bodů, na druhou stranu jsme našli jednu MŠ, která měla v této části napsané pouze 6 klíčových kritérií. Pomocí procent oblast Charakteristika školy prezentuje 45% celkového hodnocení. V dalším pořadí je Vzdělávání, kdy nejvyšší udělené body byly 10 a nejnižší 4. Oblast vzdělávání představuje 28%. Na posledním místě je oblast Ostatní, největší udělený bod byl 15 a nejnižší 2. V procentuálním vyjádření oblast Ostatní znázorňuje 27%.

Charakteristika je jedna z klíčových oblastí, která prezentuje MŠ veřejnosti, proto se dalo očekávat, že oblast Charakteristika bude nejvíce vyplněna. I přesto se našla jedna mateřská škola, která měla v této části napsané pouze 6 klíčových kritérií z celkového počtu námi 15 hledaných kritérií. Tato MŠ patřila k jedné z nejméně vyplněných VZ.

Pro lepší představu přinášíme grafické znázornění pomocí výsečového grafu.

Graf č. 1: Výskyt jednotlivých oblastí ve VZ



Graf č. 1 nám ukazuje celkové zhodnocení VZ. Nejvíce byla vyplněna oblast Charakteristika školy na 45% označené modrou barvou. Další byla oblast Výchovně vzdělávací proces, který byl vyplněn na 28% označen žlutou barvou. Na posledním místě je oblast Ostatní, kdy tento okruh byl vyplněn na 27% vyznačený červenou barvou.

V následující části přinášíme odpověď na výzkumnou otázku: Jak moc jsou podrobně rozebrané informace ve výročních zprávách?

Pomocí dvojího kódování, jsme hodnotili VZ, nejen jestli mají dané kritériu zmíněné, ale i jak moc ho mají popsáné. Proto mohly VZ získat 2 body za rozsáhlý obsah. Výsledky předkládáme v další tabulce.

Tabulka č. 9: Celkové zhodnocení nejrozsáhlejších VZ

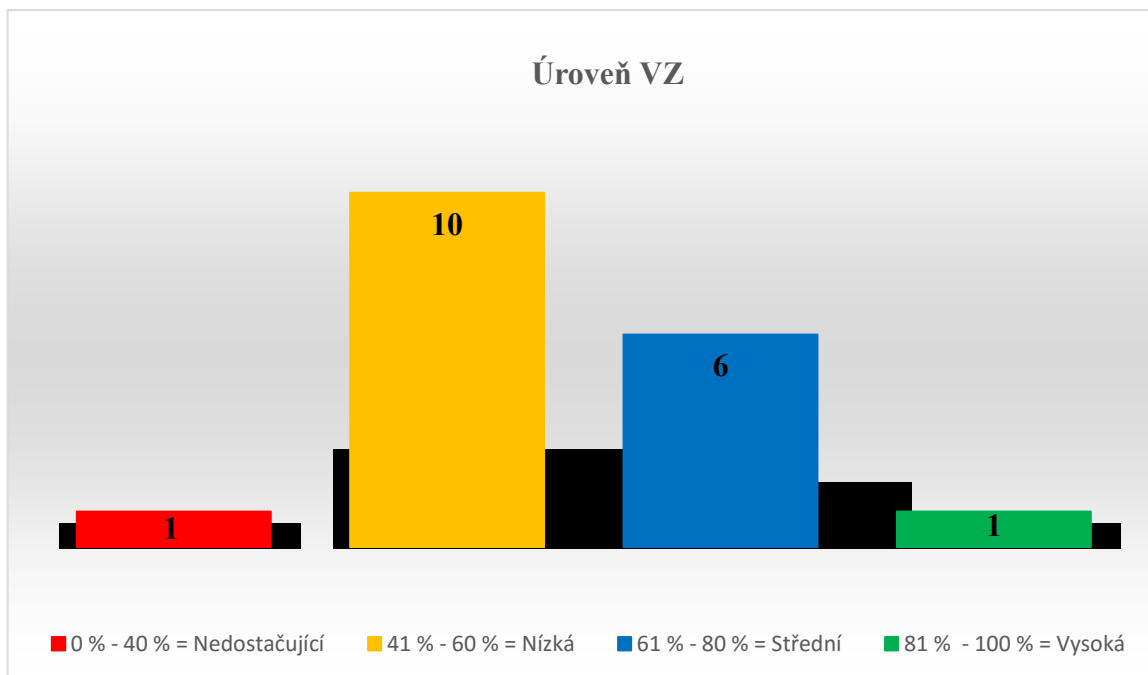
MŠ KÓD	CH	VVP	O	MEZISOUČET	VÝSLEDKY Z PŘEDCHOZÍ KLASIFIKACE	CELKEM
MŠ 09	0	0	0	0	19	19
MŠ 14	0	0	0	0	21	21
MŠ 05	2	0	0	2	25	45
MŠ 11	0	0	2	2	19	21

MŠ 02	2	0	2	4	21	25
MŠ 10	2	0	2	4	24	28
MŠ 12	0	4	0	4	16	20
MŠ 13	2	2	0	4	20	24
MŠ 01	4	4	0	8	20	28
MŠ 07	2	0	8	10	22	42
MŠ 16	2	0	8	10	29	39
MŠ 18	2	8	2	12	30	42
MŠ 15	0	0	16	16	25	41
MŠ 08	8	6	3	17	30	47
MŠ 04	2	18	8	20	37	57
MŠ 06	6	12	0	28	32	60
MŠ 03	4	20	12	36	28	64
MŠ 17	4	12	24	40	34	74

Tabulka č. 9 nám ukazuje, které MŠ dostaly více bodů za rozsáhlejší obsah ve svých VZ. Tyto body, jsme přičetli k výsledkům z předchozí tabulky a vyhodnotili jsme nejvíce obsáhlou (zelenou barvou) VZ MŠ 17, která získala 74 bodů podle našich kritérií. Proti pólu stojí nejméně obsáhlá (červená barva) VZ MŠ 09, která získala pouze 19 bodů. Medián VZ je 39 bodů (modrá barva).

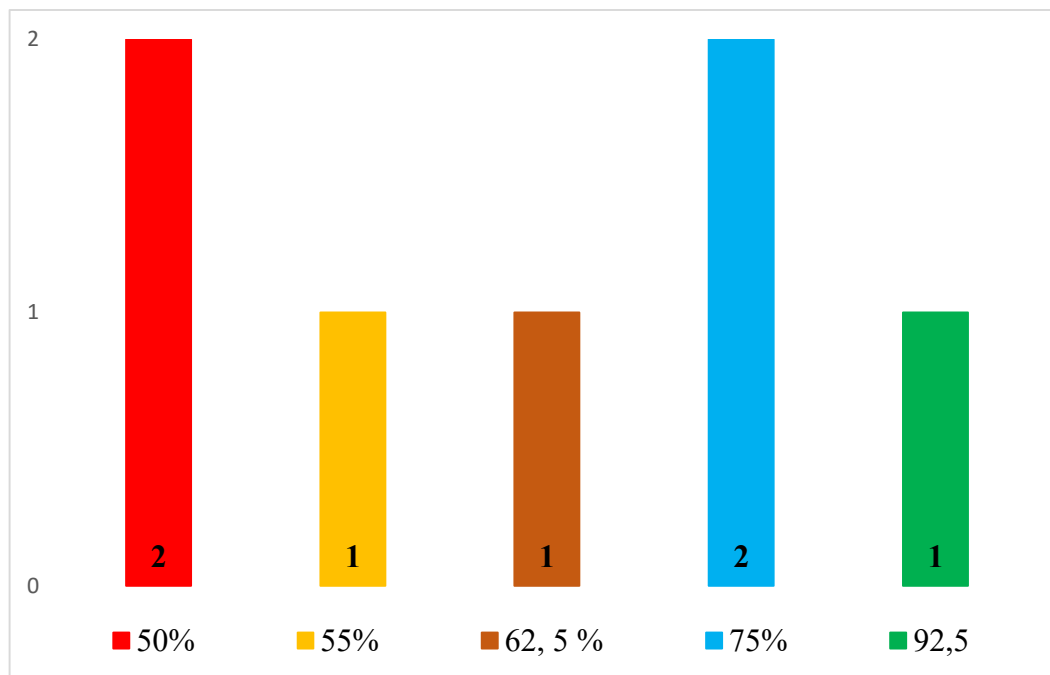
V další části našeho výzkumu jsme se soustředili na celkové zhodnocení VZ podle dosažených výsledků každé VZ podle četnosti výskytu kategorií viz. tabulka č. 1. Všechny VZ jsme převedli na procentuální úspěšnost a vytvořili vlastní 4 příslušné kategorie úrovní, které slouží pro lepší přehlednost. 4 vlastní kategorie, které jsou v rozmezí: od 0 % - 40% = nedostačující úroveň, 41 % - 60 % = nízká úroveň, 61% – 80% = střední úroveň a 81 % - 100% = vysoká úroveň. Procentuální rozdělení úrovní bylo vytvořeno na základě minimálního výsledku VZ (40%) a poté jsme zbylé procenta rozdělili na stejně široké intervaly.

Graf č. 2: Úroveň VZ podle celkového zhodnocení



Graf č. 2 nám ukazuje celkové shrnutí procentuálních výsledků a míru toho, jak se MŠ řídí při psaní VZ vyhlášky. Všechny VZ jsme klasifikovali podle zvolených 40 kategorií. Na základě kolik daná VZ zpráva získala bodů, které se shodovaly s našimi kategoriemi, jsme vyjádřili procentuální výsledek každé VZ. Na grafu můžete vidět, že nejvíce 10 VZ MŠ jsou na nízké úrovni, poté na střední úrovni je 6 VZ MŠ. Nejméně VZ MŠ bylo na nedostačující (1 VZ) a vysoké (1 VZ) úrovni. I přes to, že se některé MŠ neřídí touto vyhláškou, neznamená to, že jejich VZ jsou špatné, protože obsah není povinný.

V poslední řadě, odpovídáme na výzkumnou otázku, jestli se MŠ řídí při psaní VZ školským zákonem (vyhláška 195/2012 Sb. §7). Celkem 7 MŠ uvádí ve svých VZ, že se řídí zmíněnou vyhláškou. My jsme se však snažili najít schodu, jaké úrovně dosáhly VZ, které uvedly, že dodržují obsah uvedený ve vyhlášce podle našich nastavených kategorií. VZ, které uvedly, že jsou v souladu s vyhláškou č. 195/2012 Sb. § 7, byly úspěšné podle našich kategorií od 50% - 92,5%:

Graf č. 3: VZ, které se řídí vyhláškou

V grafu č. 3 můžete vidět celkové zastoupení VZ MŠ, které uvedly, že jsou v souladu s vyhláškou. Proto celkový počet VZ MŠ je 7 a na grafu můžete vidět, jaký byl výsledek s porovnáním s našimi kategoriemi. Nejnižší procentuální výsledek měly 2 MŠ, kdy VZ byla napsaná na 50% a nejvyšší na 92,5% a měla ji 1 MŠ. Většina VZ spadá do horní poloviny procentuálního výsledku, proto se domníváme, že je patřičné, aby se MŠ řídily při psaní svých VZ vyhláškou. I přes to, že obsah, který je uveden ve vyhlášce a je povinný pro ostatní školské instituce (ZŠ, SŠ, VŠ), můžeme si všimnout, že 7 MŠ řídí tímto obsahem.

7 SHRUTÍ PRAKTICKÉ ČÁSTI

V praktické části jsme využili kvantitativně orientovaný výzkum. Pomocí obsahové analýzy textu jsme analyzovali 18 VZ MŠ z celé České republiky ze školního roku 2015 – 2016. Dokumenty obsahovaly rozdílné tabulky, přílohy, které vedly k lepší orientaci v textu. Zaměřili jsme se, co je obsahem VZ a jak jsou rozsáhlé. Zjistili jsme, že dokumenty jsou rozdílně napsané. Podle našeho vymezení úrovní nejvíce VZ jsou zastoupeny na nízké úrovni v počtu 10 VZ MŠ. I přesto, toto zjištění neznamena, že jsou VZ napsané špatně. Jelikož MŠ tím, že píší VZ ukazují, že mají zájem o svou kvalitu. Každá MŠ využívá jiný styl prezentování informací o své škole a jinak pojmenovává oblasti.

Odpověděli jsme na naše všechny výzkumné otázky. Zjistili jsme, že nejvíce je vypracovaná oblast Charakteristika školy, která byla vyplněna na 45%. Na druhou stranu nejméně se MŠ věnují oblasti Ostatní při psaní svých VZ. Průměrný rozsah dokumentu je 24 stránek. Dalším zjištěním, který výzkum přinesl, že 7 MŠ se řídí při psaní svých VZ vyhláškou a jaká je souvislost s našimi výsledky. Výroční zprávy, které se řídily školským zákonem, jejich výsledek byl na nad 50% obsažených námi sledovaných kategorií.

Během výzkumu jsme se vypořádávali s mnoha limity, které nás omezovali při našem výzkumu. Prvním limitem výzkumu bylo nedostatečné množství VZ ze Zlínského kraje, protože se jedná o nepovinný dokument pro MŠ. Nacházeli jsme VZ, které byly spojeny s VZ ZŠ, kde bylo málo informací o MŠ. Korespondovali jsme pomocí e-mailu individuálně s MŠ a prosili je o jejich VZ nebo hodnotící dokumenty. Většinou jsme dostali negativní odpověď, že tento dokument nepíše nebo hodnotící zpráva je jejich interní dokument. Proto jsme rozšířili náš výzkum na celou Českou republiku, kde jsme našli jen 18 VZ. Výroční zprávy, které jsme analyzovali, měly rozdílné formáty, různě poskládaný obsah, což nás limitovalo při výzkumu. V neposlední řadě limitem výzkumu byl i hodnotící nástroj, který by mohl obsahovat rozdílné kategorie, informace a být jinak zpracovaný.

7.1 Diskuze a doporučení pro praxi

Kvalita je slovo, které zaznívá na každém kroku každodenního života. Obchodní řetězce vyzdvihují kvalitu svých produktů, dopravní společnosti zase očekávají zhodnocení klienty, jak byly spokojeni s jejich službami. Mateřské školy by také měli mít zájem o zjišťování kvality svého produktu, který nabízí a tím je vzdělávání. Výroční zpráva úzce souvisí s kvalitou i evaluací školy, protože zahrnuje aspekty kvality a je širší součástí evaluace a reflektuje ji v určitých částech. Z našeho pohledu pro prozkoumání dané problematiky se domníváme, že by bylo vhodné, aby vzdělávací politika uzákonila psaní VZ o činnosti školy i pro MŠ. Mateřské školy, předávají vzdělávání jako všechny ostatní školské instituce a od září 2017 bylo uzákoněné povinné předškolní vzdělávání. V zahraničí je zcela běžné, že MŠ píše své VZ a vkládají je na internet, aby si je mohl kdokoli prohlížet. Nevidíme důvod, proč MŠ nemusí psát své VZ.

Nemyslíme si, že by se jednalo „o práci navíc“ pro ředitele, spíše naopak, nabízíme možnost jak zefektivnit a lépe prezentovat svou školu. Pomocí Microsoft Word nebo jiného programu, si mohou MŠ vytvořit šablonu VZ, kde napíší všechny kategorie, který tento dokument může obsahovat. Mohou si vytvořit tabulky např. o počtu dětí, zaměstnancích a každoročně je aktualizovat. Všichni zaměstnanci by se podíleli na obsahu VZ a každý by mohl napsat určitou část k patřičné oblasti, např. školní jídelna by napsala ideu o zdravém stravování, které probíhá ve škole, jedna učitelka by napsala aktivity, které proběhly za uplynulý rok.

Dalším doporučení zní, aby se vytvořil internetový portál, do kterého by všechny MŠ a ostatní školské instituce vkládaly své VZ za určitý školní rok. Tím by se docílilo přehlednosti a organizaci ukládání tohoto dokumentu.

Ke komparaci přinášíme výzkum bakalářské práce Mádlové (2017), který probíhal na téma VZ ZŠ. VZ ZŠ byly v rozmezí napsané od 18 do 78 stran, průměrně 38 stran, v našem výzkumu VZ MŠ byl tento počet od 6 do 90 stran a průměr měly 24 stran. Tento výzkum byl orientován kvantitativně a soustředil se na povinný obsah VZ, který vychází z vyhlášky. Když porovnáme situaci na ZŠ a MŠ ze zmíněných výzkumů, rozdíly jsou, že ZŠ nedodržují povinné náležitosti a musí uvádět veškeré subkategorie i přesto, že je nerealizují. MŠ jsou o tento obsah osvobozeny a z toho důvodu není určena povinná struktura VZ MŠ.

ZÁVĚR

V bakalářské práci jsme se zabývali problematikou VZ o činnosti školy MŠ za účelem prozkoumat, jaká pozornost se věnuje těmto dokumentům.

V teoretické části jsme vysvětlovali pojmy, které souvisí s VZ. Pro prostudování odborné literatury jsme si jisti, že pojem kvalita a evaluace úzce souvisí s VZ. Proto jsme kvalitu školy vysvětlovali v kontextu MŠ a evaluaci jako aspekt MŠ.

V teoretické části jsme pomocí obsahové analýzy 18 VZ MŠ z celé České republiky splňovali cíle výzkumu. Výsledky jsme zpracovali a prezentovali jsme je tak, aby odpovídaly na výzkumné otázky.

Nedostatky, které jsme našli ve VZ, byly převážně v oblasti Ostatní, kdy spousta MŠ nevyplňovaly spolupráci s ostatními institucemi a zapojení do projektů. Dalším nedostatek byl, že se 11 MŠ neřídí při psaní VZ vyhláškou o VZ. Nejvíce VZ mělo vyplněnou oblast Charakteristika školy, kdy většina VZ byly podrobně popsány. Celkově byly VZ vyplněny na 61%, kdy nejméně byla vyplněná VZ na 40% a nejvíce na 92,5%.

Výroční zprávy se lišily i v jiných rozdílech, než jsme zkoumali, proto by bylo vhodné provést tento výzkum na základě jiných kategorií, podle kterých by se zkoumaly na základě kvalitativní metodologie (např. obrázky, obsah, hloubková analýza).

Jsme si vědomi, že výsledky z tohoto výzkumu jsou platné v kontextu našeho výzkumu a výsledky se mohou lišit, pokud budou zvoleny jiné kategorie, nebo by byla prováděna analýza jiných školních roků.

SEZNAM POUŽITÉ LITERATURY

- [1] ALASUUTARI, Maarit., Ann-Marie. MARKSTRÖM a Ann-Christine. VALLBERG-ROTH. *Assessment and documentation in early childhood education*. New York: Routledge, 2014. ISBN 978-0-415-66125-6.
- [2] BEČVÁŘOVÁ, Zuzana. *Kvalita, strategie a efektivita v řízení mateřské školy*. Praha: Portál, 2010. ISBN 978-80-7367-221-8.
- [3] BEČVÁŘOVÁ, Zuzana. *Současná mateřská škola a její řízení*. Praha: Portál, 2003. ISBN 80-7178-537-7.
- [4] HENDL, Jan. *Kvalitativní výzkum: základní metody a aplikace*. Praha: Portál, 2005. ISBN 80-7367-040-2.
- [5] CHVÁL, Martin. *Školy na cestě ke kvalitě: systém podpory autoevaluace škol v ČR*. Praha: Národní ústav pro vzdělávání, školské poradenské zařízení a zařízení pro další vzdělávání pedagogických pracovníků, 2012. ISBN 978-80-86856-90-2.
- [6] JANÍK, Tomáš. *Kvalita (ve) vzdělávání: obsahově zaměřený přístup ke zkoumání a zlepšování výuky*. Brno: Masarykova univerzita, 2013. Syntézy výzkumu vzdělávání. ISBN 978-80-210-6349-5.
- [7] KRATOCHVÍLOVÁ, Jana a Hana HORKÁ. *Autonomní a heteronomní hodnocení jako jedna z determinant účinnosti učitelských praxí. Pedagogická orientace* [online]. 2016, 26(2), 272- [cit. 2018-03-20]. DOI: 10.5817/PedOr2016-2-272. ISSN 1805-9511. Dostupné z: <https://journals.muni.cz/pedor/article/view/5458>
- [8] KRIPPENDORFF, Klaus. *Content analysis: an introduction to its methodology*. 2nd ed. Thousand Oaks, Calif.: Sage, c2004. ISBN 978-0-7619-1544-7.
- [9] *Kritéria hodnocení podmínek, průběhu a výsledků vzdělávání Česká školní inspekce 2015/2016* [online]. Praha: Česká školní inspekce, 2015 Dostupné z: http://www.csicr.cz/Csicr/media/Prilohy/PDF_el._publikace/Krit%C3%A9ria/Kriteria_hodnoceni_2015_2016.pdf
- [10] LINDEROVÁ, Ivica, Petr SCHOLZ a Michal MUNDUCH. *Úvod do metodiky výzkumu*. Jihlava: Vysoká škola polytechnická Jihlava, 2016. ISBN 978-80-88064-23-7.
- [11] MACHŮ, Eva a Ilona KOČVAROVÁ. *Kvalita školy z hlediska péče o nadané žáky*. Zlín: Univerzita Tomáše Bati ve Zlíně, 2013. ISBN 978-80-7454-316-6.

- [12] MÁDLOVÁ, Iva. *Výroční zpráva – obraz školy?* Bakalářská práce. Univerzita Karlova. Pedagogická fakulta. Centrum školského managementu. 2017. Dostupné z: https://dspace.cuni.cz/bitstream/handle/20.500.11956/85183/BPTX_2015_2_11410_0_435038_0_186737.pdf?sequence=1
- [13] *MyAccountingCourse.com* [online]. [cit. 2018-04-03]. Dostupné z: <https://www.myaccountingcourse.com/accounting-dictionary/annual-report>
- [14] *Na cestě ke kvalitě: bulletin projektu Cesta ke kvalitě 5/11*. Praha: Národní ústav odborného vzdělávání, 2012. ISSN 1804-1159. Dostupné z: <http://www.nuv.cz/uploads/DVD/html/349.html?mod=third>
- [15] *Národní program rozvoje vzdělávání v České republice: bílá kniha*. Praha: Tauris, 2001. ISBN 80-211-0372-8.
- [16] *New York State Education Department: 2016-2017 Annual Report Guidelines for New York State Charter Schools* [online]. 2016, s. 14 [cit. 2018-03-30]. Dostupné z: <https://files.eric.ed.gov/fulltext/ED579628.pdf>
- [17] PRŮCHA, Jan, Eliška WALTEROVÁ a Jiří MAREŠ. *Pedagogický slovník. 6., aktualiz. a rozš. vyd.* Praha: Portál, 2009. ISBN 978-80-7367-647-6.
- [18] PRŮCHA, Jan. *Předškolní dítě a svět vzdělávání: přehled teorie, praxe a výzkumných poznatků*. Praha: Wolters Kluwer, 2016. ISBN 978-80-7552-323-5.
- [19] RAMSDEN, Paul. *Learning to teach in higher education*. 2nd ed. New York: RoutledgeFalmer, 2003. ISBN 0415303451.
- [20] RÝDL, Karel. *Inovace školských systémů*. Praha: ISV, 2003. Pedagogika (ISV). ISBN 80-86642-17-8.
- [21] 1991. ISBN 0-8039-4364-4.
- [22] SEDLÁČKOVÁ, Hana, Zora SYSLOVÁ a Lucie ŠTĚPÁNKOVÁ. *Hodnocení výsledků předškolního vzdělávání*. Praha: Wolters Kluwer Česká republika, 2012. ISBN 978-80-7357-884-8.
- [23] SLAVÍK, Jan. *Hodnocení v současné škole: východiska a nové metody pro praxi*. Praha: Portál, 1999. Pedagogická praxe (Portál). ISBN 80-7178-262-9.
- [24] SMOLÍKOVÁ, Kateřina a Martina KUPCOVÁ. *Autoevaluace mateřské školy: metodická příručka k vlastnímu hodnocení*. Praha: VÚP, Výzkumný ústav pedagogický v Praze, 2008. Metodika RVP - Rámcový vzdělávací program. ISBN 978-80-87000-22-9.

- [25] SMOLÍKOVÁ, Kateřina. *Rámcový vzdělávací program pro předškolní vzdělávání*. Praha: Výzkumný ústav pedagogický, 2004.
- [26] SVĚTLÍK, Jaroslav. *Marketingové řízení školy*. Praha: ASPI, 2006. Řízení školy (ASPI). ISBN 80-7357-176-5.
- [27] SVOBODA, Václav. *Public relations moderně a účinně*. 2., aktualiz. a dopl. vyd. Praha: Grada, 2009. Expert (Grada). ISBN 978-80-247-2866-7.
- [28] SYSLOVÁ, Zora. *Autoevaluace v mateřské škole: cesta ke kvalitě vzdělávání*. Praha: Portál, 2012. ISBN 978-80-262-0183-0.
- [29] SYSLOVÁ, Zora. *Jak úspěšně řídit mateřskou školu*. 2., doplněné a aktualizované vydání. Praha: Wolters Kluwer, 2015. Řízení školy (Wolters Kluwer). ISBN 978-80-7478-859-8.
- [30] TIŠŇANOVÁ, Katarína. *Hodnotenie v školskej praxi*, Bratislava, Slovenská republika: IRIS - Vydavateľstvo a tlač, 2016. ISBN 978-80-89726-74-5.
- [31] TROJAN, Václav. *Pedagogický proces a jeho řízení*. Praha: Wolters Kluwer, 2014. Řízení školy (Wolters Kluwer). ISBN 978-80-7478-539-9.
- [32] TUREK, Ivan. *Kvalita vzdelávania*. Bratislava: Iura Edition, c2009, ISBN 978-80-8078-243-6.
- [33] VALENTA, Jiří. *Školské zákony a prováděcí předpisy s komentářem*. Olomouc: ANAG, 2013-. Práce, mzdy, pojištění. ISBN 978-80-7263-760-7.
- [34] VAŠŤATKOVÁ, Jana, PRÁŠILOVÁ, Michaela. *Česká škola = učící se škola?* Pedagogická orientace 2007, č. 1, s. 5-11. ISSN 1211-4669. Dostupné z: <https://journals.muni.cz/pedor/article/view/920/774>
- [35] VAŠŤATKOVÁ, Jana, PRÁŠILOVÁ, Michaela. *Možné podoby autoevaluace ve škole*, Orbis scholae, 2010, roč. 4, č. 1, s. 73–89, ISSN 1802-4637
- [36] VAŠŤATKOVÁ, Jana. *Úvod do autoevaluace školy*. Olomouc: Univerzita Palackého v Olomouci, 2006. ISBN 80-244-1422-8.
- [37] *Výroční zpráva České školní inspekce za školní rok 2015/2016*, Praha: Česká školní inspekce, 2016. ISBN 978-80-88087-09-0. Dostupné z: [http://www.csicr.cz/cz/Dokumenty/Vyrocní-zpravy/Vyrocní-zprava-Ceske-skolní-inspekce-za-skolní-\(2\)](http://www.csicr.cz/cz/Dokumenty/Vyrocní-zpravy/Vyrocní-zprava-Ceske-skolní-inspekce-za-skolní-(2))

SEZNAM POUŽITÝCH SYMBOLŮ A ZKRATEK

Aj.	A jiné
Apod.	A podobně
ČŠI	Česká národní inspekce
CH	Charakteristika
MČ	Městská část
MŠ	Mateřská škola
MŠMT	Ministerstvo školství, tělovýchovy a mládeže
O	Ostatní
OECD	Organizace pro rozvoj hospodářskou spolupráci a rozvoj
PISA	Program pro mezinárodní hodnocení studentů
PPP	Pedagogicko - psychologická poradna
PR	Public Relations
RVP PV	Rámcový vzdělávací program pro předškolní vzdělávání
s.	Strana
SPgŠ	Střední pedagogická škola
SŠ	Střední škola
UNESCO	Organizace OSN pro výchovu, vědu a kulturu (United Nations Educational Scientific and Cultural Organization)
VŠ	Vysoká škola
VVP	Výchovně vzdělávací proces
VZ	Výroční zpráva
ZŠ	Základní škola
ZUŠ	Základní umělecká škola

SEZNAM OBRÁZKŮ A SCHÉMAT

Obrázek č. 1: SWOT analýza	28
Obrázek č. 2: Struktura hodnocení kvalit	30
Schéma č. 1: Hierarchie oblastí a kategorií	38

SEZNAM GRAFŮ

Graf č. 1: Výskyt jednotlivých oblastí ve VZ.....	52
Graf č. 2: Úroveň VZ podle celkového zhodnocení	54
Graf č. 3: VZ, které se řídí vyhláškou	55

SEZNAM TABULEK

Tabulka č. 1: Struktura oblastí, kategorií	39
Tabulka č. 2: Rozdíly v oblasti Charakteristiky školy	41
Tabulka č. 3: Ukázka: Věkové složení	43
Tabulka č. 4: Ukázka: Národnost dětí	44
Tabulka č. 5: Rozdíly ve Výchovně vzdělávacím procesu	44
Tabulka č. 6: Rozdíly v oblasti Ostatní	47
Tabulka č. 7: Ukázka: Dotace	48
Tabulka č. 8: Přehled četnosti podle kritérií v jednotlivých oblastech	50
Tabulka č. 9: Celkové zhodnocení nejrozsáhlejších VZ	52