


# **Analýza bezpečnostních rizik v působnosti okresního soudu**

Martina Hrdinková

---

Bakalářská práce  
2018

 **Univerzita Tomáše Bati ve Zlíně**  
Fakulta logistiky a krizového řízení

---

Univerzita Tomáše Bati ve Zlíně

Fakulta logistiky a krizového řízení

Ústav krizového řízení

akademický rok: 2017/2018

## ZADÁNÍ BAKALÁŘSKÉ PRÁCE

(PROJEKTU, UMĚLECKÉHO DÍLA, UMĚLECKÉHO VÝKONU)

Jméno a příjmení: **Martina Hrdinková**  
Osobní číslo: **L15156**  
Studijní program: **B3909 Procesní inženýrství**  
Studijní obor: **Ovládání rizik**  
Forma studia: **kombinovaná**

Téma práce: **Analýza bezpečnostních rizik v působnosti okresního soudu**

Zásady pro vypracování:

1. Teoretická část zabývající se problematikou bezpečnostních rizik v působnosti okresního soudu.
2. Popsání státní instituce a analýza rizik spojených s bezpečností OS.
3. Navrhnutí řešení pro zlepšení problému (opatření) vedoucí k minimalizaci rizik.

Rozsah bakalářské práce:

Rozsah příloh:

Forma zpracování bakalářské práce: **tištěná/elektronická**

Seznam odborné literatury:

[1] PROCHÁZKOVÁ, Dana. Analýza a řízení rizik. Praha: České vysoké učení technické v Praze, 2011, 405 s. ISBN 978-80-01-04841-2.

[2] KISLINGEROVÁ, Eva a kol. Nová ekonomika. Nové příležitosti? Vyd. 1. Praha: C.H. Beck, 2011, 322 s. ISBN 978-80-7400-403-2.

[3] Zákon č. 412/2005 Sb., zákon o ochraně utajovaných informací a o bezpečnostní způsobilosti.

Další odborná literatura dle doporučení vedoucího bakalářské práce.

Vedoucí bakalářské práce: **Ing. Slavomíra Vargová, PhD.**

Ústav krizového řízení

Datum zadání bakalářské práce: **3. listopadu 2017**

Termín odevzdání bakalářské práce: **15. května 2018**

V Uherském Hradišti dne 15. listopadu 2017

doc. RNDr. Jiří Dostál, CSc.  
děkan



Ing. et Ing. Jiří Konečný, Ph.D.  
ředitel ústavu

## PROHLÁŠENÍ AUTORA BAKALÁŘSKÉ PRÁCE

Beru na vědomí, že:

- odevzdáním bakalářské/diplomové práce souhlasím se zveřejněním své práce podle zákona č. 111/1998 Sb., o vysokých školách a o změně a doplnění dalších zákonů (zákon o vysokých školách), ve znění pozdějších právních předpisů, bez ohledu na výsledek obhajoby<sup>1)</sup>;
- bakalářská/diplomová práce bude uložena v elektronické podobě v univerzitním informačním systému a dostupná k nahlédnutí;
- na moji bakalářskou/diplomovou práci se plně vztahuje zákon č. 121/2000 Sb. o právu autorském, o právech souvisejících s právem autorským a o změně některých zákonů (autorský zákon) ve znění pozdějších právních předpisů, zejm. § 35 odst. 3<sup>2)</sup>;
- podle § 60<sup>3)</sup> odst. 1 autorského zákona má UTB ve Zlíně právo na uzavření licenční smlouvy o užití školního díla v rozsahu § 12 odst. 4 autorského zákona;
- podle § 60<sup>3)</sup> odst. 2 a 3 autorského zákona mohu užít své dílo – bakalářskou/diplomovou práci nebo poskytnout licenci k jejímu využití jen s předchozím písemným souhlasem Univerzity Tomáše Bati ve Zlíně, která je oprávněna v takovém případě ode mne požadovat přiměřený příspěvek na úhradu nákladů, které byly Univerzitou Tomáše Bati ve Zlíně na vytvoření díla vynaloženy (až do jejich skutečné výše);
- pokud bylo k vypracování bakalářské/diplomové práce využito softwaru poskytnutého Univerzitou Tomáše Bati ve Zlíně nebo jinými subjekty pouze ke studijním a výzkumným účelům (tj. k nekomerčnímu využití), nelze výsledky bakalářské/diplomové práce využít ke komerčním účelům;
- pokud je výstupem bakalářské/diplomové práce jakýkoliv softwarový produkt, považují se za součást práce rovněž i zdrojové kódy, popř. soubory, ze kterých se projekt skládá. Neodevzdání této součásti může být důvodem k neobhájení práce.

### Prohlašuji,

- že jsem na bakalářské/diplomové práci pracoval samostatně a použitou literaturu jsem citoval. V případě publikace výsledků budu uveden jako spoluautor.
- že odevzdaná verze bakalářské/diplomové práce a verze elektronická nahraná do IS/STAG jsou obsahově totožné.

V Uherském Hradišti 15. května 2018

  
.....  
podpis studenta

<sup>1)</sup> zákon č. 111/1998 Sb. o vysokých školách a o změně a doplnění dalších zákonů (zákon o vysokých školách), ve znění pozdějších právních předpisů, § 47b Zveřejňování závěrečných prací.

(1) Vysoká škola nevytělečně zveřejňuje bakalářské, diplomové, disertační a rigorózní práce, u kterých proběhla obhajoba, včetně posudků oponentů a výsledku obhajoby prostřednictvím databáze kvalifikačních prací, kterou spravuje. Způsob zveřejnění stanoví vnitřní předpis vysoké školy. Vysoká škola disertační práce nezveřejňuje, byla-li již zveřejněna jiným způsobem.

(2) Bakalářské, diplomové, disertační a rigorózní práce odevzdané uchazečem k obhajobě musí být též nejméně pět pracovních dnů před konáním obhajoby zveřejněny k nahlížení veřejnosti v místě určeném vnitřním předpisem vysoké školy nebo není-li tak určeno, v místě pracoviště vysoké školy, kde se má konat obhajoba práce. Každý si může ze zveřejněné práce pořizovat na své náklady výpisy, opisy nebo rozmnoženiny.

(3) Platí, že odevzdáním práce autor souhlasí se zveřejněním své práce podle tohoto zákona, bez ohledu na výsledek obhajoby.

(4) Vysoká škola může odložit zveřejnění bakalářské, diplomové, disertační a rigorózní práce nebo jejich části, a to po dobu trvání překážky pro zveřejnění, nejdéle však na dobu 3 let. Informace o odložení zveřejnění musí být spolu s odůvodněním zveřejněna na stejném místě, kde jsou zveřejňovány bakalářské, diplomové, disertační a rigorózní práce, jíž se týká odklad zveřejnění podle věty první, jeden výřisek práce k uchování ministerstvu.

2) zákon č. 121/2000 Sb. o právu autorském, o právech souvisejících s právem autorským a o změně některých zákonů (autorský zákon) ve znění pozdějších právních předpisů, § 35 odst. 3.

(3) Do práva autorského také nezasahuje škola nebo školské či vzdělávací zařízení, užije-li nikoli za účelem přímého nebo nepřímého hospodářského nebo obchodního prospěchu k výuce nebo k vlastní vnitřní potřebě dílo vytvořené žákem nebo studentem ke splnění školních nebo studijních povinností vyplývajících z jeho právního vztahu ke škole nebo školskému či vzdělávacímu zařízení (školní dílo).

3) zákon č. 121/2000 Sb. o právu autorském, o právech souvisejících s právem autorským a o změně některých zákonů (autorský zákon) ve znění pozdějších právních předpisů, § 60 Školní dílo:

(1) Škola nebo školské či vzdělávací zařízení mají za obvyklých podmínek právo na uzavření licenční smlouvy o užití školního díla (§ 35 odst. 3). Odprávil autor takového díla udělit svolení bez vážného důvodu, mohou se tyto osoby domáhat nahrazení chybějícího projevu jeho vůle u soudu. Ustanovení § 35 odst. 3 zůstává nedotčeno.

(2) Není-li sjednáno jinak, může autor školního díla své dílo užít či poskytnout jinému licenci, není-li to v rozporu s oprávněnými zájmy školy nebo školského či vzdělávacího zařízení.

(3) Škola nebo školské či vzdělávací zařízení jsou oprávněny požadovat, aby jim autor školního díla z výdělků jím dosaženého v souvislosti s užitím díla či poskytnutím licence podle odstavce 2 přiměřeně přispěl na úhradu nákladů, které na vytvoření díla vynaložily, a to podle okolností až do jejich skutečné výše; přitom se přiměřeně k výši výdělků dosaženého školou nebo školským či vzdělávacím zařízením z užití školního díla podle odstavce 1.

## ABSTRAKT

Tématem bakalářské práce je Analýza bezpečnostních rizik v podmínkách působnosti okresního soudu. Bezpečnostní rizika se netýkají jen dané organizace a jejich zaměstnanců, ale i osob, které vstupují do těchto prostor a pobývají zde, ale týkají se i především bezpečnosti informací, které jsou v dnešní době toliko promílané. Na jedné straně jsou snad bezpečně chráněné, ale na straně druhé i lehce zneužitelné a pro mnohé hackery dostupné a tím pádem zranitelné. Práce má analyzovat jednotlivé kroky člověka od vstupu do budovy okresního soudu přes působení v této budově až po odchod a má poukázat na případná rizika, která by mohla nastat, příp. ohrozit každého z nás.

Klíčová slova: okresní soud, riziko, analýza rizik, bezpečnost

## ABSTRACT

The topic of bachelor thesis is Analysis of security risks under the jurisdiction of the District Court. Security risks are not only about organizations and their employees, but also those who enter and stay here, but also about the security of information that is nowadays only promised. On the one hand, they are securely protected, but on the other hand they are also easily abused and available to many hackers and thus vulnerable. The thesis is intended to analyze the individual steps of the person from entering the building of the district court through the activity in this building to the exit and to point out the possible risks that could occur, to endanger each of us.

Keywords: district Court, risk, risk analysis, security

Ráda bych poděkovala zejména mému manželovi, dceři, rodičům a celé rodině za podporu, pochopení, trpělivost a pomoc po celou dobu mého studia. Dále bych chtěla poděkovat zaměstnavateli za poskytnuté informace, které jsem využila při zpracování této práce. Poděkování patří zejména paní Ing. Slavomíře Vargové, PhD. za vedení, rady a věcné připomínky při zpracování této práce.

Prohlašuji, že odevzdaná verze bakalářské práce a verze elektronická nahraná do IS/STAG jsou totožné.

# OBSAH

ÚVOD.....	10
<b>I TEORETICKÁ ČÁST.....</b>	<b>11</b>
<b>1 SOUDNICTVÍ, JEHO HISTORIE, VZNIK A VÝVOJ AŽ PO SOUČASNOU DOBU .....</b>	<b>12</b>
1.1 HISTORIE PRÁVA A VZNIKU SOUDNICTVÍ .....	12
1.1.1 Prvopočátky soudnictví .....	12
1.1.2 Období Přemyslovců (9. století – 1306) .....	13
1.1.3 Období Lucemburků, husitství, Jagelonci (1310 – 1526).....	13
1.1.4 Počátky Habsburků (1526 – 1918).....	14
1.1.5 Počátky současného systému soudnictví (1848-1918).....	14
1.1.6 První republika (1918 – 1938) .....	15
1.1.7 Protektorát a návrat k demokracii (1939 – 1945).....	16
1.1.8 Socialistické soudnictví (1948 – 1989).....	16
1.1.9 Návrat k demokratickému systému (1990 – současnost).....	17
1.2 JUSTICE DNEŠNÍ DOBY V ČESKÉ REPUBLICE .....	19
1.2.1 Soudy.....	19
1.2.2 Soustava soudů.....	19
1.2.3 Dělení soudů.....	20
1.2.4 Působnost okresního soudu .....	21
<b>2 PRÁVNÍ PŘEDPISY K ČINNOSTI A BEZPEČNOSTI OKRESNÍHO SOUDU .....</b>	<b>23</b>
2.1 BEZPEČNOST .....	24
2.2 SPECIFICKÉ ZÁKONY OHLEDNĚ BEZPEČNOSTI SOUDU .....	25
<b>3 RIZIKO .....</b>	<b>26</b>
3.1 STANOVENÍ RIZIKA .....	27
3.2 RISK MANAGEMENT .....	28
3.3 DĚLENÍ RIZIK.....	29
3.3.1 Bezpečnostní riziko .....	30
3.3.2 Riziko daného objektu.....	30
<b>4 ANALÝZA RIZIK .....</b>	<b>31</b>
4.1 KVALITATIVNÍ METODY .....	31
4.2 KVANTITATIVNÍ METODY .....	32
4.3 VÝBĚR A POPIS KONKRÉTNÍCH METOD .....	32
4.3.1 Ishikawa diagram .....	32
4.3.2 Matice.....	33
<b>II PRAKTICKÁ ČÁST .....</b>	<b>36</b>
<b>5 ANALÝZA SOUČASNÉHO STAVU A ČINNOSTI NA OKRESNÍM SOUDĚ .....</b>	<b>37</b>



5.1	ZÁKLADNÍ INFORMACE.....	37
5.2	ORGANIZAČNÍ STRUKTURA SOUDU.....	37
5.3	SPECIFIKACE ODDĚLENÍ.....	39
5.4	SPRÁVA SOUDU .....	40
<b>6</b>	<b>BEZPEČNOST OKRESNÍHO SOUDU .....</b>	<b>42</b>
6.1	SOUČASNÁ SITUACE SOUDU Z POHLEDU BEZPEČNOSTI .....	42
6.2	MÍSTNÍ A INSTITUCIONÁLNÍ BEZPEČNOSTNÍ SITUACE SOUDU.....	42
6.2.1	Působnost justiční stráže .....	42
6.2.2	Střežení budovy soudu .....	43
6.2.3	Spolupráce s jinými orgány státu .....	44
6.3	ZAJÍMAVOST NASTALÉ SITUACE .....	45
6.3.1	Nalezení případných rizik .....	45
6.3.2	Organizační opatření .....	45
6.3.3	Znaky a postupy nebezpečných zásilek .....	46
6.3.4	Přebírání zásilek podatelnou a jejich kontrola .....	46
6.3.5	Činnost při zjištění podezřelé zásilky .....	47
6.4	BEZPEČNOST INFORMACÍ.....	47
6.4.1	Archiv.....	48
6.4.2	Uložení a zabezpečení spisů.....	48
6.4.3	Práce s utajovanými dokumenty .....	49
6.4.4	Pravidla pro styk pracovníků soudu s veřejností.....	49
6.4.5	Vnitřní počítačová síť soudu.....	49
6.5	BEZPEČNOST OSOB .....	49
6.5.1	Soudci a pracovníci soudu .....	50
6.5.2	Osoby u jednání a ochrana utajovaných svědků .....	51
<b>7</b>	<b>NARUŠENÍ BEZPEČNOSTI NA OKRESNÍM SOUDĚ .....</b>	<b>52</b>
7.1	NARUŠENÍ BEZPEČNOSTI INFORMACÍ.....	52
7.1.1	Analýza bezpečnosti informací .....	52
7.2	NARUŠENÍ BEZPEČNOSTI OSOB .....	58
7.2.1	Analýza bezpečnosti osob .....	58
<b>8</b>	<b>NÁVRH OPATŘENÍ K MINIMALIZACI RIZIKA.....</b>	<b>64</b>
	<b>ZÁVĚR .....</b>	<b>65</b>
	<b>SEZNAM POUŽITÉ LITERATURY.....</b>	<b>66</b>
	<b>SEZNAM POUŽITÝCH SYMBOLŮ A ZKRATEK.....</b>	<b>69</b>
	<b>SEZNAM OBRÁZKŮ .....</b>	<b>72</b>
	<b>SEZNAM TABULEK.....</b>	<b>73</b>

## ÚVOD

Pro svoji bakalářskou práci jsem si vybrala oblast soudnictví, které je mi již mnoho let velmi blízké z pohledu mého zaměstnání.

V této práci jsem se zaměřila na vznik práva jako takového a dále na vznik a vývoj soudnictví až do dnešní doby. V našem každodenním životě jsme všichni vystaveni různým druhům nebezpečí a s tím souvisejícími riziky, která nás mohou, ale nemusejí vždy ohrozit. Negativní důsledky se mohou promítnout nejen na našem životě a zdraví, ale i třeba na majetku, ať už osobního charakteru či cizího. Proto by mělo být v našich silách zabránit případnému vzniklému nebezpečí, které na nás číhá na každém kroku. Proto se v teoretické části zaměřím na případná rizika a způsoby jejich analýzy, a to z pohledu teorie a hlavně na právní předpisy a zákony s tímto související.

V praktické části je zkoumána analýza současného stavu zabezpečení a činností na okresním soudě, které jsem využila z vlastní praxe, ale i z teoretických poznatků a podnětů. Na tyto kapitoly dále navazuje nalezení případných rizik a návrh na jejich eliminaci. Je zde také uveden popis bezpečnosti osob na různých úrovních profesí, ale i bezpečnosti informací.

V bakalářské práci je rovněž přiblížen postup jednotlivých pracovníků, jejich přístup a oprávnění k různým informacím, ať již všeobecných či utajovaných. Dále je zde zmínka také o archivaci spisů a jejich uložení a zabezpečení. Rovněž nesmíme opomenout zabezpečení informací jak tištěných, tak i uložených v programu, který využívají všechny soudy v České republice, jedná se o softwarový program ISAS.

## **I. TEORETICKÁ ČÁST**

# 1 SOUDNICTVÍ, JEHO HISTORIE, VZNIK A VÝVOJ AŽ PO SOUČASNOU DOBU

Ministerstvo spravedlnosti České republiky spravuje veřejnoprávní instituci jako takovou, která se nazývá soud. Tato instituce provádí činnost, která se opírá o zákony, pravidla a předpisy a těmito se řídí. Soudnictví je spojeno především s právem. [9]

Soudnictví během celého vývoje vykonávalo mnoho a mnoho různých organizací. České soudy prošly bohatou a dlouhou historií. Jak šel čas, tak se měnily i různé názvy, počty i kompetence. Jedinému, čemu podléhaly, byl politický systém společnosti. Lidé a společnost trvaly a i v dnešní době trvají a touží po spravedlnosti a k tomu se soudy staly legitimními nositeli.

Níže budou popsány naše národní dějiny a kořeny, z kterých soudnictví a samotné právo vyrůstaly. [1]

## 1.1 Historie práva a vzniku soudnictví

Veškeré naše základní právní předpisy se odvozují z práva římského.

Římské právo = právní systém, který pochází již z doby římské říše. V psané podobě začíná již rokem 449 př. n. l. Toto právo se vyvinulo z obyčejového práva, toto bylo nepsané a mezi obyvateli platilo před vytvořením samotného státu. Řím byl v té době městským státem, kde vládli králové, Římská říše byla pod etruskou nadvládou, proto to byl dlouhý a složitý vývoj, který byl ovlivněn hlavně politikou situací. Během vývoje docházelo k řadám změn a specializacím, které toto právo rozdělilo do mnoho druhů. [5]

### 1.1.1 Prvopočátky soudnictví

Soudy existují prakticky od doby, kdy vzniklo lidstvo samo. Jednotlivec se podřizuje tlupě, celá tlupa rozhoduje o jednotlivci a jediným trestem je vyhnání z tlupy. Dělbou práce vzniká soukromí majetek, který je třeba chránit. Rozhodovací právo přechází na náčelníka a v té době vzniká právo zvykové.

Vznikem států přechází právní moc na hlavu státu. Právní a trestní normy vznikají z práva zvykového a veškerá moc se soustřeďuje v rukách nejvyššího představitele státu, ten toto právo podstupuje dvorskému sudímu. Tato osoba se u nás písemně objevuje až v roce 1170.

Tento dvorský úřad byl spojován s odborností, kterou bylo nutno získat vzděláním v dřívějších dobách v italské Bologne nebo ve francouzské Sorbonně. V tomto období je právo zvykové nedostačující a vznikají první písemně psané právní předpisy a normy. [8]

### 1.1.2 Období Přemyslovců (9. století – 1306)

Za vlády Přemyslovců došlo k sepsání prvního doloženého zemského zákoníku, který se snažil povznést veškeré křesťanské mravy. Toto se stalo v roce 1039 při polském tažení českého knížete Břetislava I. nad hrobem sv. Vojtěcha. Další přemyslovská knížata z tohoto prvotního zákoníku Dekreta Břetislavova vycházely, a to až do období posledních přemyslovských vládců.

Je to období vzniku „království českého“. Právním vrcholem tohoto období je rok 1212, kdy vzniká nejdůležitější listina této doby – Zlatá Bula Sicilská. Dne 26. září tohoto roku byly v Basileji editovány tyto tři listiny, a to jako první pro země české Zlatá Bula Sicilská, druhá v pořadí řešila vztahy českého panovníka vůči říši a poslední „Mocran et Mocran“ vznikla pro jeho bratra Jindřicha, markraběte moravského a vztah Moravy vůči království.

### 1.1.3 Období Lucemburků, husitství, Jagelonci (1310 – 1526)

Dalším milníkem měl být zákonodárný zemský řád Karla IV. Panovník Karel IV. je však nucen prohlásit tento zemský řád za zničený (údajně shořel) a zbyly pouze zlomky Kniha rožmberská a Řád práva zemského. Nejdůležitějším dokladem, který však upravuje vztah našeho království vůči říši je Zlatá bula Karla IV. z roku 1356. Z této se pak vychází až do roku 1806 zrušením Svaté říše římské národa německého císařem Napoleonem.

Od roku 1356 do roku 1627 bychom se mohli zmínit o knize Tovačovské, knize Drnovské, Trestním právu husitském, Žižkův vojenský řád z roku 1423, o Vladislavském zřízení zemském z roku 1500. Dále byly upravovány jednotlivé kategorie práv:

- právo horní,
- právo lenní (poddaný),
- právo vrchnostenské,
- právo první noci,
- právo viničné,
- právo církevní,
- právo cechovní,
- právo rodinné

a mnoho dalších.

#### 1.1.4 Počátky Habsburků (1526 – 1918)

Mezi další důležité milníky se řadí vyhlášení „Obnovené zřízení zemské“, vydané Ferdinandem II. pro Čechy roku 1627 a pro Moravu a Slezsko roku 1628. Právní předpisy byly upravovány nebo vyhlášovány jednotlivými vladaři dle nutnosti až do další reformy.

K velkým změnám v právních a trestních předpisech došlo v době vlády Marie Terezie (matka) a jejího syna Josefa II. Již Marie Terezie byla nucena k velkým změnám, k tomu ji donutily okolnosti neuznání pragmatické sankce téměř většiny panovníků Evropy. Reformátor Josef II., který vydával dva až tři patenty denně, se pokusil tuto reformu dokončit. Po jeho smrti došlo k rušení mnoha jeho patentů. První vlnou změn byla reforma týkající se správy monarchie, zkvalitnění školství, soudnictví, hospodářství a dále i zlepšení sociálních poměrů venkova. V Brně vzniká v roce 1752 apelační soud pro Moravu. Byla zavedena povinná školní docházka pro děti od 6 do 12 let v roce 1774. Dne 1. listopadu 1781 byl vydán Patent o zrušení nevolnictví v Čechách, na Moravě a ve Slezsku. Reorganizací soudnictví roku 1783 byla zavedena v českých zemích soustava tří soudních instancí:

1. instance (stupeň)
  - český Zemský soud v Praze,
  - Moravský zemský soud v Brně,
  - a vrchnostenské soudy,
2. instance (stupeň)
  - všeobecný český apelační soud v Praze,
  - všeobecný moravsko-slezský apelační soud v Brně,
3. instance (stupeň)
  - nejvyšší justiční úřad ve Vídni.

Rok 1787 byl významný pro vydání trestního zákoníku Josefa II. Měl dvě části, v prvním pojednávala v sedmi kapitolách „O proviněních a trestech hrdelních“, v druhé ve třech kapitolách „O proviněních a trestech politických“. [2]

#### 1.1.5 Počátky současného systému soudnictví (1848-1918)

Tak jako v celé Evropě, tak i v rakousko-uherské monarchii byli v revolučním roce 1848 donuceni k velkým změnám ve sférách státního uspořádání monarchie i života obyvatelstva.

Dubnová ústava, odstranění poddanství, zrušení roboty i pozemková reforma otevřela prostor ke změnám správní soustavy, státní správy a rozvoj samosprávy. Byla odstraněna absolutistická moc. Nejvyšší mocí v justici bylo zřízeno ministerstvo práv. Kompetence upravovalo nejvyšší rozhodnutí z 12. dubna 1852 s jejími pozdějšími úpravami a doplněními. Dubnová ústava z 25. dubna 1848, ač nikdy nevyhlášena, byla prvním pokusem tohoto typu.

Vznikají nové typy soudů. Řádné s obecnou pravomocí nebo s pravomocí kauzální (obchodní, horní, námořní). Druhým typem soudů je tzv. specializovaný. Jedná se o takové, jenž nalézá právo v záležitostech živnostenských, důchodkových, veřejně-právních, vojenských, stanných, duchovních soudů manželských i fakultativních a obligatorních soudů rozhodčích a smírčích.

V červnu 1849 zavádí císař František Josef I. soustavu řádných soudů:

- okresní soud,
- okresní soud sborový,
- zemský soud,
- vrchní zemský soud,
- nejvyšší (a kasační) soud.

K dalšímu vývoji dochází v letech 1855 až 1867. V Čechách je 187, na Moravě 70 a ve Slezsku 20 smíšených okresních úřadů. V trestních záležitostech rozhodují tříčlenné senáty. Nejvyšší soud rozhoduje i nadále v sedmičlenném senátu, v případě hrdelních zločinů, pak senát jedenáctičlenný, ve výjimečných civilních záležitostech i patnáctičlenný.

Dne 21. prosince 1867 vychází poslední rakouská ústava. Součástí ústavy je zákon o zřízení říšského soudu a zákon o soudcovské moci. Okresní, zemské i vrchní zemské soudy zůstávají zachovány. Dne 11. ledna 1897 vzniká patentní soud, který rozhodoval v sedmičlenném senátu. Dne 22. října 1875 vzniká správní soudní dvůr a mnohé další.

Trestní řád z roku 1850 nemá dlouhého trvání. Je zrušen dne 22. července 1853 vydáním nového trestního řádu. Další změnou v trestním řádu dochází dne 23. května 1873 zákonem č. 119/1873 ř.z. [2]

### **1.1.6 První republika (1918 – 1938)**

Rokem 1918, kdy dochází ke vzniku nového samostatného státu, přejímáme základní pravidla soudnictví po rakouské monarchii, tzv. recepčním zákonem. Ke změně došlo pouze u některých názvů. Po 28. říjnu 1918 byl zřízen Nejvyšší soud a od roku 1919 sídlí v Brně.

Od vzniku republiky do roku 1938 vznikají soudy zaměřené na určitou oblast, např. labský plavební soud, rozhodčí soudy mzdové, hornické soudy rozhodčí, pojišťovací soudy, ...

### **1.1.7 Protektorát a návrat k demokracii (1939 – 1945)**

Dne 15. března 1939 nařízením Třetí říše vzniká na zbytku území Protektorát Čechy a Morava. Výrokem dne 16. října 1939 jsou příslušníci německého národa prohlášeni německým státním příslušníkem podléhajícím německé soudní pravomoci. Dne 14. dubna 1939 bylo zřízeno dvanáct, od roku 1941 čtrnáct německých soudů s kompetencí okresních soudů, ale s působností krajských soudů. Vrchní soud v Praze a v Brně se přejmenovávají na zemské soudy a v Praze působí vrchní zemský soud s působností pro celý protektorát. Dne 27. září 1941 byl nařízen výjimečný stav s působností stanného soudu, který za svého působení vynesl okolo 5 tisíc trestů smrti. V území zabraném po Mnichovské dohodě došlo k tzv. zjednodušení justice, k níž dochází během 2. světové války třikrát.

Právní kontinuita s první republikou byla vyhlášena „Dekretem prezidenta republiky č. 11/1944 Úřed. věstníku čs.“ S právním pořádkem byla obnovena dekretem prezidenta republiky č. 79/1945 Sb., o zatímní úpravě soudnictví v České a Moravskoslezské zemi, doplněno zákonem č. 243/1946 Sb., o zlikvidování německého soudnictví v občanskoprávních i trestních věcech. Po osvobození působí na našem území místní lidové soudy a okresní lidové soudy.

### **1.1.8 Socialistické soudnictví (1948 – 1989)**

Průlomovým předpisem po únorových událostech byl zákon č. 319/1948 Sb., o zlidovění soudnictví, doplněný zákonem č. 320/1948 Sb., o územní organizaci krajských a okresních soudů. Byl zřízen Státní soud se sídlem v Praze s expoziturou v Brně a v Bratislavě. Dále byla instalována funkce tzv. soudce z lidu.

Zákon č. 62/1961 Sb., o organizaci soudů rozvádí tzv. socialistickou ústavu z roku 1960. Znovu zavádí pojem okresní soud, krajské soudy a nejvyšší soud. Tento zákon byl rychle nahrazen zákonem č. 36/1964 Sb. s novelami z roku 1968, 1969, 1978, 1988 a 1990, který se týkal hlavně organizace soudů a volby soudců a soudců z lidu. Byl zřízen Nejvyšší soud Československé socialistické republiky. [17]



### 1.1.9 Návrat k demokratickému systému (1990 – současnost)

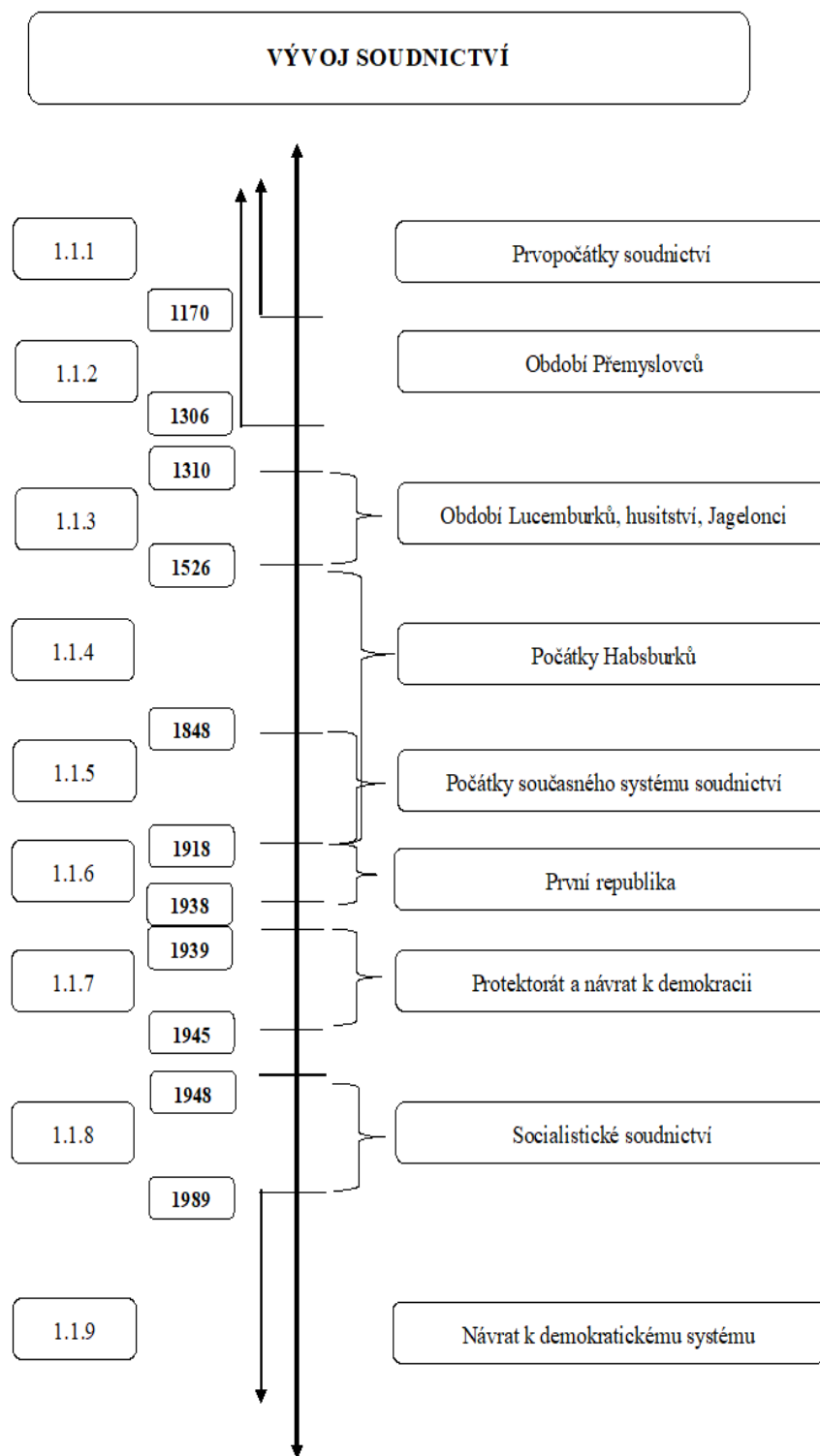
Po listopadu 1989 bylo třeba urychleně upravit ústavní zákon, tento byl upraven zákonem č. 135/1989 Sb. Až zákonem č. 335/1991 Sb., o soudech a soudcích byl zaveden pojem doživotní soudce. Taktéž v roce 1991 byl vydán zákon o sídlech a obvodech okresních a krajských soudů, určující existenci 86 okresních a 8 krajských soudů. [8]

Vznikem České republiky ke dni 1. ledna 1993 vznikl i nejdůležitější ústavní zákon č. 1/1993 Sb., Ústava ČR. Druhým nejvýznamnějším je usnesení České národní rady č. 2/1993 Sb., o vyhlášení Listiny základních práv a svobod, ve znění ústavního zákona č. 162/1998 Sb. [23]

Zákonem č. 17/1993 Sb., o vrchních soudech vznikají dva, jeden přímo v roce 1993 v Praze a druhý až v roce 1995 v Olomouci. Dále tento zákon ustanovuje Nejvyšší soud České republiky se sídlem v Brně, navazující tímto na rok 1919.

Dne 1. ledna 1994 došlo ke zrušení soustavy vojenských soudů. Toto byly zvláštní soudy zabývající se trestnými činy vojáků, příp. válečných zajatců.

V devadesátých letech také dochází k obnově soudnictví správního. Sice po mnoho let nebylo celistvé, chybělo mnoho prostředků k opravám, byly znemožněny přezkumné rozhodnutí a mnohé další, které vedly k nedokončení tohoto soudnictví. Až roku 2002 dochází k přijetí správního soudního řádu a ve spojitosti s tímto ke vzniku Nejvyššího správního soudu. [8]



Obrázek 1 - Časová osa historie soudnictví

Zdroj: vlastní zpracování [2], [8], [17], [23]

## 1.2 Justice dnešní doby v České republice

Justice je pojem, který zahrnuje velký okruh soudnictví, do kterého spadá, jak soustava soudů, tak i jiných orgánů jako je např. advokacie nebo notářství, které se staly v 90. letech minulého století součástí privatizace. Následkem toho došlo k mnohým organizačním změnám v celém odvětví soudnictví. [17]

Mezi nejvýznamnější změny 21. století se řadí již shora zmiňovaný přijatý správní soudní řád zákon č. 150/2002 Sb. Dalším velice důležitým se stal zákon č. 40/2009 Sb., trestní zákoník, který nahradil po více než 40 letech zákon č. 141/1961 Sb., o trestním řízení soudním (trestní řád). A v neposlední řadě přijetí nového občanského zákoníku č. 89/2012 Sb., s účinností od 1. 1. 2014. [16]

### 1.2.1 Soudy

Soudy jsou specifické a nezávislé orgány, které vykonávají vedle moci zákonodárné a výkonné, hlavně moc soudní. Tyto tři státní moci jsou základní součástí Ústavy České republiky. Soudy jsou určeny k tomu, aby plnily výkon soudnictví, tj. provádění činnosti, která předepsaným zákonem či platným právním řádem poskytuje ochranu práv a na základě toho rozhoduje v daných věcech. V soudních věcech se rozhoduje prostřednictvím soudců. [6]

Soudy v ČR se dělí na:

- zvláštní
- a obecné.

Mezi zvláštní soudy patřily do konce roku 1993 i vojenské soudy, které byly zrušeny. Dále se sem řadí Ústavní soud České republiky a rozhodčí soudy.

Do druhé skupiny soudů se řadí Nejvyšší soud České republiky, vrchní, krajské a okresní soudy, dále městské či obvodní soudy (v působnosti města Prahy a Brna). [17]

### 1.2.2 Soustava soudů

Soudy tvoří hierarchicky uspořádanou soudní soustavu. Mezi jejími úrovněmi existují nadřízené a podřízené vztahy. [19] V České republice se jedná o dvojinstanční systém, kdy rozhodnutí ve věci soudu I. stupně může být přezkoumáno soudem vyšší instance, tj. jedná se o tzv. opravný systém. [20]

### 1.2.3 Dělení soudů

Soustava soudů je tvořena organizačními články, které byly zobrazeny v předešlé kapitole. Organizace našich soudů je pravena čl. 91 a 92 Ústavy a rovněž tak zákonem č. 6/2002 Sb., o soudech, soudcích, přísedících a státní správě soudů a o změně některých dalších zákonů (dále jen „zákon o soudech a soudcích“). Jsou rozděleny následovně:

**Nejvyšší soud** – spadá pod vrcholný článek soustavy soudů vykonávající pravomoc po celém území ČR se sídlem v Brně. Rozhoduje o opravných prostředcích ve věcech občansko-právních a trestních proti rozhodnutí vrchních soudů v tříčlenném senátě. Dále např. rozhoduje ve věcech cizozemských soudů na základě mezinárodní smlouvy. Skládá se z předsedy soudu, místopředsedy a ostatních soudců. Dále existuje i Nejvyšší správní soud rovněž se sídlem v Brně.

**Vrchní soudy** – jsou dalším článkem spadajícím pod nejvyšší stupeň. V České republice jsou dva tyto soudy, jeden pro Čechy se sídlem v Praze s působností od 1. 1. 1993 a druhý pro Moravu s Slezsko se sídlem v Olomouci s působností až od 1. 1. 1996. Tyto soudy jsou jako druhostupňové a rozhodují o opravných prostředcích soudů prvostupňových, a to soudů krajských. Taktéž se skládají z předsedů soudů, místopředsedů a rovněž i ostatních soudců.

**Krajské soudy** – jsou druhým stupněm na našem území hierarchie soudů. Jedná se o 8 krajských soudů (z toho jeden v Praze je veden jako městský soud) jednajících v civilních, obchodních, správních a trestních řízeních.

Jako prvostupňový soud rozhoduje:

- ve věcech civilních ohledně autorských práv, ochrany osobnosti, konkurzů, atd.,
- ve věcech obchodních, a to hlavně v právních vztazích podnikatelů při jejich činnosti (např. burzovní činnosti, různé smlouvy spadající pod obchodní zákoník, patenty, směnky, ochranné známky a mnohé další.

Proto jsou zřízeny i tři krajské obchodní soudy, a to v Praze, Brně a Ostravě.

- ohledně správního soudnictví se jedná o pravomoc soudů, kde občané a právnické osoby mají právo ochrany u nestranného soudu, a taktéž i nezávislého (postavení správního orgánu a účastníků je na stejné úrovni),
- v neposlední řadě v trestních věcech týkajících se trestných činů, kdy trest odnětí svobody je nejméně 5 let nebo i výjimečný trest, jde-li o horní hranici nižší 5 let, tak se jedná např. o teror, sabotáže, atd. [17]

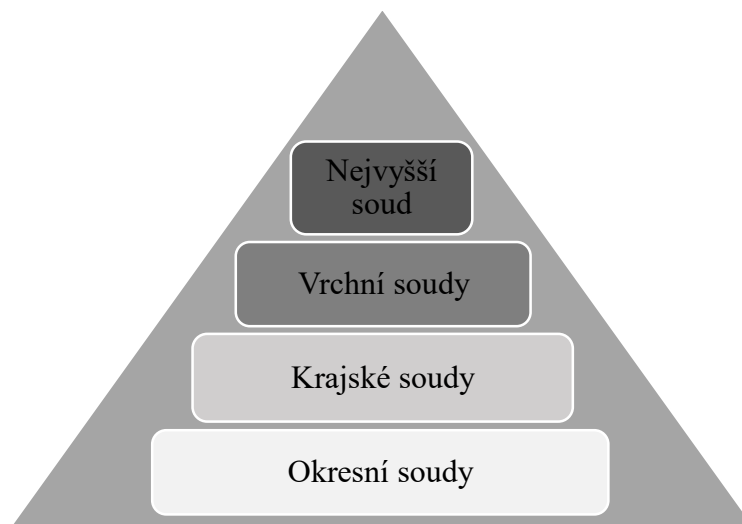
Jako druhostupňový soud (apelační) je nejvíce rozšířený, kdy řeší opravné prostředky rozhodnutí prvostupňových okresních soudů v civilních a trestních věcech.

Krajské soudy se skládají z předsedů soudů, místopředsedů, ostatních soudců, přísedících, vyšších soudních úředníků, justičních čekatelů a ostatních administrativních pracovníků.

**Okresní soudy** – jsou nejnižším stupněm vykonávajícím následující řízení:

- trestní,
- občanskoprávní (neboli civilní),
- opatrovnické,
- exekuční a rovněž vymáhající oddělení.

V České republice je 86 okresních soudů, z toho deset obvodních soudů v hlavním městě Praze a v jihomoravském Brně je jeden označován názvem městský soud. Složení administrativního aparátu okresních soudů je stejné jako u krajských soudů. [17]



Obrázek 2 – Dělení soudů v ČR

Zdroj: vlastní zpracování [19]

#### 1.2.4 Působnost okresního soudu

Po více jak čtvrt století působí současné okresní soudy na českém poli soudnictví. Za tuto dobu došlo k mnoha změnám a hlavně díky dnešnímu počítačovému světu snad k rychlejšímu a snadnějšímu urychlení řešení sporů jak z řad účastníků, tak i ze strany zaměstnanců soudů. Na druhou stranu došlo taktéž ale i k nebezpečí napadení informací a informačních systémů a s tím spojenými požadavky na jejich zabezpečení.

Tento resort spravedlnosti se zabývá činnostmi ohledně trestního, civilního (neboli občanskoprávního), opatrovnického, dědického, exekučního řízení a také vymáhací oddělení.

S okresními soudy jsou také úzce spjaty orgány, se kterými blíže spolupracují a jsou ve vzájemném propojení. Mezi tyto organizace patří státní zastupitelství, Policie České republiky, Probační a mediační služba (PMS), Orgány sociálně-právní ochrany dětí (OSPOD). Mezi další instituce spolupracující s okresními soudy patří různé složky úřadů, jako jsou např. městské a obecní úřady, jiné soudy, úřady sociálních zabezpečení, úřady práce, exekutorské úřady, dále také notářství, advokátní kanceláře a jejich advokáti, kteří zastupují účastníky řízení a mnohé další. [17]

## 2 PRÁVNÍ PŘEDPISY K ČINNOSTI A BEZPEČNOSTI OKRESNÍHO SOUDU

Okresní soudy patří do skupiny obecných soudů, kde na základě všech podaných návrhů k místně příslušnému prvostupňovému soudu, pokud není dána příslušnost vyšším soudům, vykonávají nezávislou soudní moc jménem České republiky. Jejich činnost je dána zákonem o soudech a soudcích a tímto se řídí.

Pro upřesnění uvádím nejdůležitější právní předpisy upravující činnosti okresního soudu:

- **ústavní zákon č. 1/1993 Sb., Ústava České republiky,**
- **ústavní zákon č. 2/1993 Sb., Listina základních práv a svobod,**
- **zákon č. 141/1961 Sb., trestní řád, ve znění pozdějších předpisů,**
- **zákon č. 99/1963 Sb., občanský soudní řád, ve znění pozdějších předpisů,**
- zákon č. 549/1991 Sb., o soudních poplatcích,
- zákon č. 563/1991 Sb., o účetnictví,
- zákon č. 358/1992 Sb., notářský řád, ve znění pozdějších předpisů,
- zákon č. 106/1999 Sb., o svobodném přístupu k informacím,
- zákon č. 101/2000 Sb., o ochraně osobních údajů,
- zákon č. 218/2000 Sb., o rozpočtových pravidlech a o změně některých souvisejících zákonů (rozpočtování pravidla),
- zákon č. 219/2000 Sb., o majetku České republiky a jejím vystupování v právních vztazích,
- zákon č. 257/2000 Sb., o probační a mediační službě,
- **zákon č. 120/2001 Sb., exekuční řád,**
- **zákon č. 6/2002 Sb., o soudech a soudních přisedících a státní správě soudů o změně dalších zákonů (zákon o soudech a soudcích),**
- zákon č. 7/2002 Sb., o řízení ve věcech soudců a státních zástupců,
- zákon č. 182/2006 Sb., o úpadku a způsobech jeho řešení (insolvenční zákon),
- zákon č. 121/2008 Sb., o vyšších soudních úřednících a vyšších úřednících státního zastupitelství a o změně souvisejících zákonů,
- **zákon č. 40/2009 Sb., trestní zákoník,**
- **zákon č. 89/2012 Sb., občanský zákoník,**
- zákon č. 134/2016 Sb., o zadávání veřejných zakázek.
- vyhláška č. 37/1992 Sb., o jednacím řádu pro okresní a krajské soudy, [17]

- vyhláška č. 44/1992 Sb., o náhradách za vykonávání funkce předsedícího,
- vyhláška MS ČR č. 37/1992 Sb., o jednacím řádu, ve znění pozdějších předpisů,
- instrukce MS ČR č.j. 505/2001-Org, kterou se vydává vnitřní a kancelářský řád pro okresní, krajské a vrchní soudy,

Dále se sem řadí i činnosti bezpečnostních složek, které jsou specifikované v následujících zákonech, jako např.:

- zákon č. 412/2005 Sb., o ochraně utajovaných informací a problematice personální bezpečnosti, ve znění pozdějších zákonů,
- zákon č. 181/2014 Sb., o kybernetické bezpečnosti,
- vyhláška č. 453/2011 Sb., o bezpečnosti informačních a komunikačních systémů a dalších elektronických zařízení nakládajících s utajovanými informacemi a o certifikaci stínicích komor,
- vyhláška č. 400/2016 Sb., kterou se mění vyhláška č. 363/2011 Sb., o personální bezpečnosti a o bezpečnostní způsobilosti, ve znění vyhlášky č. 415/2013 Sb.

a mnohé další. [17]

## 2.1 Bezpečnost

Z důvodu celosvětové situace v dnešní době s důrazem na evropskou migraci a radikalizaci společnosti v západním světě je kladen důraz na bezpečnost, a to i na bezpečnost soudů.

Slovo bezpečnost můžeme v současné době slyšet snad na každém kroku. Jedná se o problematiku, která se v rámci celosvětové globalizace a evropské integrace stává číslem jedna. Jak již vstupem České republiky do NATO, tak i do Evropské unie, řeší se bezpečnost prostřednictvím Evropské zahraniční a bezpečnostní politiky.

S bezpečností úzce souvisí následující legislativa, mezi které patří základní prameny práva, a to:

- *Ústavní zákon č. 1/1993 Sb., Ústava ČR*
- *Usnesení České národní rady č. 2/1993 Sb., o vyhlášení Listiny základních práv a svobod,*
- *Ústavní zákon č. 110/1998 Sb., o bezpečnosti České republiky,*

a mnohé další zákony. [21]



**Bezpečnost** je absence určitých hrozeb, eliminace hrozeb či ochrana před hrozbami „stav klidu, za něhož nehrozí žádné nebezpečí“.

Orgány zajišťující bezpečnost České republiky definuje Ústavní zákon následovně:

- ozbrojené síly,
- ozbrojené bezpečnostní sbory,
- záchranné sbory,
- havarijní služby. [3]

Dalším výrazem se stává soubor opatření a činností k zajištění bezpečí a udržitelného rozvoje lidského systému, tj. k zajištění bezpečí a udržitelného rozvoje chráněných zájmů. [14]

Bezpečnost, na rozdíl od pojmu rizika, které není nikdy nulové, ale je  $< 100$  a snažíme se jej snižovat, však není naopak nikdy 100%. [21]

## 2.2 Specifické zákony ohledně bezpečnosti soudu

Jedním z těchto zákonů se stává zákon č. 412/2005 Sb., o ochraně utajovaných informací a o bezpečnostní způsobilosti ze dne 21. září 2005, který se zabývá:

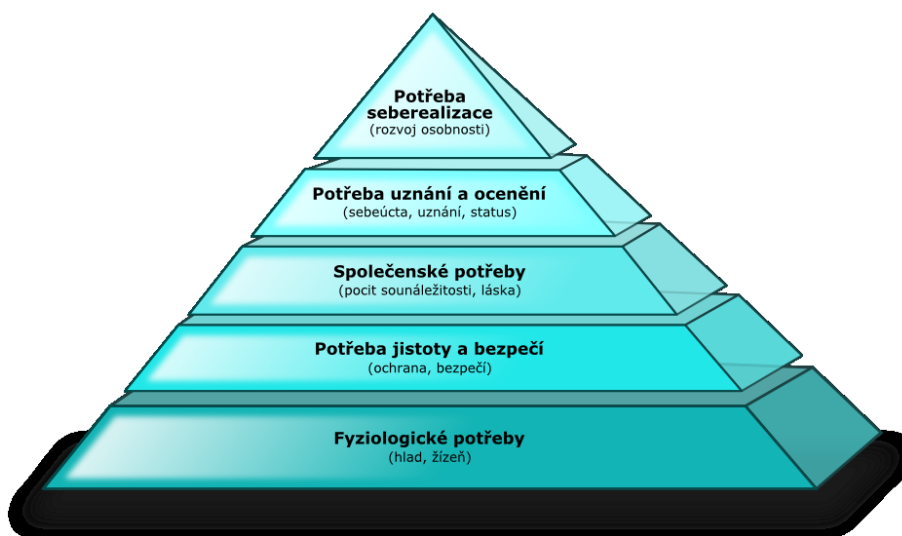
- základními pojmy ohledně ochrany utajovaných informací,
- dále různými druhy bezpečnosti od personální, přes průmyslovou, administrativní až po fyzickou,
- a dále udává pravidla bezpečnosti informačních a komunikačních systémů,
- taktéž utajovanými informacemi v kopírovacích a zobrazovacích zařízeních, ... (kryptografie),
- oblastí certifikace,
- dále ohledně utajovaných informací z pohledu FO a PO a v mezinárodním styku,
- pravidly pro bezpečnostní způsobilost,
- taktéž pravidly pro bezpečnostní řízení,
- výkonem státní správy,
- státním dozorem,
- kontrolou činnosti úřadu,
- a v neposlední řadě správními delikty. [25]

### 3 RIZIKO

Každá oblast i uvedené soudnictví je spojené s určitým rizikem. Pojem riziko je spjato s určitou mírou nebezpečí. Riziko se může chápat jako potenciální událost v budoucnosti s možnými negativními následky, které se mohou stát, ale taktéž nemusejí. [12]

Jaroslav Mozga (2009) uvádí, že riziko je nežádoucí událost, popř. i příčinná nebo statistické očekávání takové události, dále to může být i šance, že se nějaká taková událost vyskytne. Dále podle něj může jít i o možnost určité újmy na zdraví či životě, o zranění nebo o vzniklou škodu či vystavení se nebezpečí atd. [13]

V celosvětové společnosti existují dva rizikové rozdíly, a to přirozené (přírodní děje, jevy) a uměle vytvořené (technologie), které člověk využívá a používá ke svým lidským potřebám podle Abrahama H. Maslowova. Hierarchie těchto potřeb na sebe úzce navazuje. Na základním stupni jsou základní fyziologické potřeby jako je vzduch, voda, výživa, spánek, ..., navazující je bezpečnostní potřeba, kdy člověk chce žít v bezpečném prostředí, mít určité pracovní jistoty, a také mít finanční rezervy, dalším stupněm je mít kolem sebe spoustu přátel, dále mít potřebu někam patřit a hlavně i důležitou potřebu přijímat a dávat lásku, tato potřeba se nazývá sociální. Předposledním stupněm Maslowovy pyramidy je potřeba úcty, do níž se zahrnuje sebeúcta, úspěch, uznání, pozornost, různé reputace a mnohé další a na poslední pozici se řadí potřeba sebezdokonalování, tj. mít pravdu, určitý názor, důležitá je i moudrost a právo.



Obrázek 3 - Hierarchie lidských potřeb podle A. Maslowa

Zdroj: [4]

Shora popsané potřeby bezprostředně souvisejí s rizikem. Máme tři následující pohledy:

- 1) riziko, že nebude naplněno,
- 2) člověk může být zdrojem, když potřeba není naplněna,
- 3) zajistit fyziologické a **bezpečnostní potřeby**, když je nebezpečí (např. válka).

Riziko se vždy snažíme odstranit. Ale nikdy není a nebude nulové => můžeme jen minimalizovat!

Rizika se prolínají do jednotlivých oblastí vědy počínaje zdravotnictvím, medicínou, chemií, fyzikou až po ekonomii nebo např. nový vědní obor ergonomii (tj. studie systémů člověk – prostředí – stroj, které vnášejí do technických řešení všech přístrojů, nástrojů, zařízení, technologií určité aspekty, tzn. přizpůsobení předmětů tvarem k lidskému tělu).

Rizika mají interdisciplinární charakter.

V oblasti rizik si klademe vždy následující otázky: 6W nebo 5W 1H (Who?, What?, Where?, Why?, When?, How?).

Riziko vyjadřuje míru ohrožení neboli určitý stupeň ohrožení a toto se dělí se na kvantitativní nebo kvalitativní.

Rizika se dle stupňů závažnosti dělí na:

- mírné,
- střední,
- vysoké. [21]

Míru rizika si většinou člověk uvědomí až po samotné situaci (např. při katastrofě), která měla větší rozsah a člověk, kterého se to týká, nepatří mezi jediné postižené. Proto bychom měli vnímat riziko nejenom z pohledu živelných katastrof, ale i z pohledu každodenního života.

### 3.1 Stanovení rizika

Při stanovování rizika je zapotřebí v určitém časovém intervalu vyjádřit pravděpodobnost vzniku nebo výskytu negativního jevu, ale také definovat závažnost možných následků. Toto se dá znázornit následovně:

$$R = P \times D \quad (1)$$

kde:

R – riziko;

P – pravděpodobnost;

D – důsledek. [14]

Zajímavostí je, že již v roce 1981 autoři Kaplan s Garrickem tvrdili, že by se riziko nemělo počítat shora uvedenou rovnicí, protože součinem těchto položek dojde pouze k získání průměru na křivce rizik.

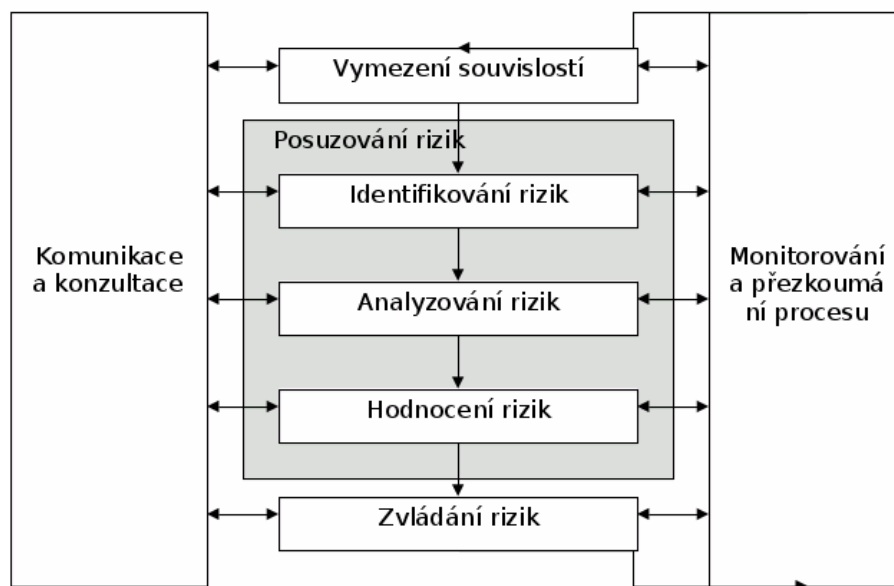
Na druhou stranu jsou zde uvedeny otázky při stanovení rizik, které se využívají dodnes:

- *Co může selhat? (Co nežádoucího se může přihodit?)*
- *Jak možné/pravděpodobné to je?*
- *Jaké jsou následky (škody a ztráty)?* [10]

I tak se proti shora uvedené rovnici při stanovení rizika nedá nic namítat, protože výsledek vyjadřuje požadovanou průměrnou výši následků. [13]

### 3.2 Risk management

Řízení rizik neboli „Risk management“ se řídí podle České technické normy ČSN ISO 31000:2009 – Management rizik – Principy a směrnice s účinností v České republice od 1. listopadu 2010. Jedná se o tzv. proces přeměny vstupů na výstupy, kde se stanoví kontext (cíle, prostředí organizace, různá kritéria), při respektování legislativy a právních předpisů, a pak i následně s pomocí různých metod dochází tímto procesem k identifikaci a analýze rizik, které se postupně hodnotí a snaží se eliminovat vzniklé ztráty v organizaci. Účelem je i ošetřit nutná rizika, která je možné přijmout (tzv. zhodnocení rizik) a následně zvolit nejvhodnější strategii (4T strategie = Treat, Terminate, Transfer or Take). Další z fází při risk managementu je komunikace a poradenství a hlavně monitoring. [14]



Obrázek 4 - Proces risk managementů podle ČSN ISO 31000:2009 –  
Management rizik – Principy a směrnice

Zdroj: [15]

### 3.3 Dělení rizik

V dnešní době rozlišujeme velké množství rizik, která se posuzují podle různých hledisek. Z hlediska metodiky máme následující tři typy rizik:

- **dílčí,**
- **integrální,**
- **integrované.**

Dílčím typem rizika se rozumí vztah k jednomu chráněnému zájmu. Tyto rizika jsou navzájem propojena, používají se v určitých oborech a ty se musí řídit dle daných právních předpisů, směrnic, norem, ... ale i samotnou praxí. Jedná se např. o riziko požáru nebo zdravotní riziko a mnohé další.

Integrální riziko má vztah k lidskému systému, který je navzájem provázán a při němž je chráněno více zájmů, také se musí řídit právními standardy, normami, směrnicemi a pravidly.

Posledním označeným rizikem je tedy integrované, které je vyjádřeno součtem jednotlivých rizik, taktéž je ve vztahu k více zájmům a řídí se dle legislativních pravidel, jak je již uvedeno v předešlém riziku (nejvíce mají využití u pojišťoven). [14]

Další a nejzákladnější dělení je následovné, a to:

- **subjektivní** – ty jsou závislé na činnosti podniku či organizace. Patří sem třeba nedostatečná kvalifikace zaměstnanců, nedostatečná znalost ekonomie a technologie, nízká úroveň manažerských schopností ve vedení firmy, atd.,
- **objektivní** – tyto naopak nejsou závislé na činnosti organizace. Řadí se sem např. živelné katastrofy či politické změny, dalším ukazatelem na poli je makroekonomie, kde dochází ke změně výše daní, cla, apod. [18]

### 3.3.1 Bezpečnostní riziko

Mezi jedno z typů rizik patří i bezpečnostní riziko. Je identifikováno jako integrální riziko (viz kapitola 3.3) a jedná se vlastně o bezpečnost osob, majetku nebo informací. Toto riziko je hlavně spjato s pojmem bezpečnost neboli jistota, mění se v čase a prostoru. Ve spojení s rozvojem lidských systémů se jedná o následující cíle, a to aby byl hlavně bezpečný stát, území a obec.

### 3.3.2 Riziko daného objektu

Každý objekt či organizace musí mít seznam celkových rizik, které se dají porovnat se všemi pohromami, které by je mohly ohrozit. Správný postup bychom měli stanovit jako součet integrálních rizik, která jsou již zproštěna od všech pohrom, vzhledem k tomu dojde ke vzniku celkového rizika. Ale praxe je jiná, a proto se pro vyhodnocení rizik používají různé kombinace. [14]

## 4 ANALÝZA RIZIK

Analýzu rizik lze definovat jako jeden ze základních procesů risk managementu sloužící hlavně pro rozhodování rizik. Je samostatnou disciplínou, která slouží pro řízení rizik. Hlavním úkolem je identifikovat a posoudit možné zdroje nebezpečí v průběhu celého procesu. Sestavit kvalitní analýzu, znamená dosáhnout správného a především hodnotného řešení v oblasti řízení rizik.

Máme 2 základní metody, které se využívají k vyjádření veličin při dosažení výsledku analýzy rizik, a to:

- kvalitativní (pomocná stupnice – slovní vyjádření),
- kvantitativní (číselné vyjádření). [18]

V praxi musíme věnovat vyšší pozornost při výběru některé z těchto dvou metod. Používá se buď každá samostatně, anebo jejich vzájemnou kombinací. [14]

### 4.1 Kvalitativní metody

Tato metoda je jednodušší, rychlejší a dobře měřitelná, ale nemůže se používat libovolně. Je stanovena v určitém rozsahu (škála 1-5 nebo 1-10, pravděpodobnost 0-1 nebo slovně malé-střední-velké).

Vychází z těchto předpokladů:

- odborná znalost posuzovaného objektu,
- riziko má průměrné následky,
- data umožňují kategorizaci a uspořádání,
- data jsou nevhodná pro numerické zpracování.

Nejvíce je zřejmě využíváno riziko skórování, tj. hodnotí se podle škály. [13]

Zde jsou uvedeny techniky, které jsou využívány kvalitativní metodou při analýze a řízení rizik:

- *Brainstorming*,
- *Analýza předpokladů*,
- *Metoda Delphi*,
- *Interview*,
- *HAZOP (Hazard and Operability Study)*,
- *Kontrolní seznamy*,

- *Ishikawa diagram,*
- *Rychlé seznamy,*
- *Rejstříky rizik,*
- *Mapování rizik,*
- *P-I tabulky,*
- *Malice rizik.*

## 4.2 Kvantitativní metody

Naopak tato metoda je založena na matematickém výpočtu rizik. Je ovšem na rozdíl od kvalitativní metody podstatně složitější, pomalejší, ale i finančně náročnější. Výsledky jsou vyjádřeny peněžitě. Využívá se zejména v situacích vyžadujících stanovení pravděpodobnosti splnění cílů v souladu s časem a rozpočtem. Při zpracování výsledků se používá vysoce formalizovaný postup, proto jeho nevýhodou je obtížnost.

Mezi tyto metody se řadí:

- *Rozhodovací stromy,*
- *Analýza citlivosti,*
- *Simulace Monte Carlo.* [11]

## 4.3 Výběr a popis konkrétních metod

V této práci budou použity následující kvalitativní metody, a to:

- *Ishikawa diagram,*
- *Malice rizik.*

První metoda určuje identifikaci rizik a druhá tyto rizika zhodnotí.

### 4.3.1 Ishikawa diagram

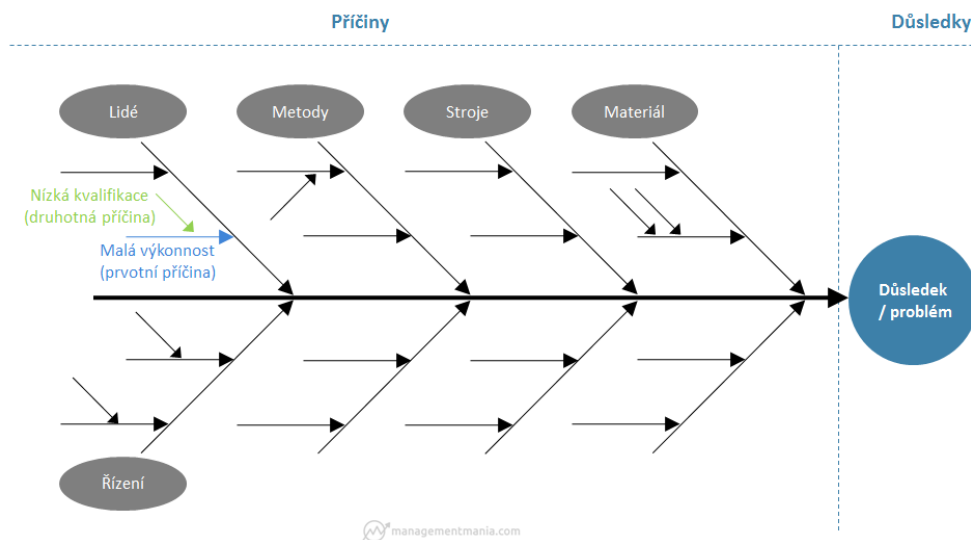
První metodou bude diagram tzv. rybí kosti – Ishikawa diagram. Jedná se o jednoduchou analytickou techniku pro zobrazení a následnou analýzu příčin a následků. Principem této metody je vycházení z jednoduché kauzality, tzn. každý následek (problém) má svoji příčinu anebo kombinaci příčin. Nejvíce je využívána v oblasti kvality, ale nachází uplatnění v oblasti rizik a řešení problémů. Často se používá při týmových technikách řešení problémů, jako např. brainstorming. Při řešení problému se hledají příčiny a tyto se znázorňují právě



pomocí rybí kosti (Obrázek 5), příčiny mohou být znázorněny primárně nebo sekundárně (nějaká příčina skládající se ze 2 podpříčin).

Následující příčiny jsou znázorněny 8M (např. ve výrobě) nebo 5M:

- **Man Power – People** (lidé) – příčiny způsobené lidmi,
- **Methods** (metody) – příčiny způsobené pravidly, směrnicemi, legislativou či normami,
- **Machines** (stroje) – příčiny způsobené zařízením jako jsou stroje, počítače, nářadí, nástroje,
- **Materials** (materiály) – příčiny způsobené chybou nebo vlastnostmi materiálů,
- **Measurements** (měření) – příčiny způsobené nevhodným nebo nesprávným zvoleným měřením,
- **Mother nature – Environment** (prostředí) – příčiny způsobené vlivem prostředí – teplota, vlhkost, ...,
- **Management** – příčiny způsobené nesprávným řízením,
- **Maintenance** – příčiny způsobené nesprávnou údržbou. [21]



Obrázek 5 - Schéma Ishikawa diagramu

Zdroj: [7]

#### 4.3.2 Matice

Matice pro posuzování rizika je návodem na subjektivní posouzení rizika souvisejícího s analyzovaným ohrožením. Je založená na definici rizika: (1).

Tato metoda se může použít pouze pro identifikované ohrožení, matice totiž ohrožení neidentifikuje. [21]

Pro tuto práci jsem vybrala metodu hodnocení rizik, a to matici pro posouzení rizik. Jsou zde využívány dva důležité parametry, a to pravděpodobnost vzniku negativní situace (P) a důsledky negativní situace (D).

Vytvořila jsem tabulky s těmito parametry:

Tabulka 1 – Pravděpodobnost vzniku negativní situace

PRAVDĚPODOBNOST	POPIS	FREKVENCE
I.	nepravděpodobné/nestalo se	1x za rok nebo více let
II.	méně pravděpodobné	1x za ½ roku až 1 rok
III.	pravděpodobné	1x za měsíc
IV.	velmi pravděpodobné	1x za týden (při zvýšeném riziku 1x denně)

Tabulka 2 – Důsledek negativní situace

DŮSLEDEK	POPIS	VELIKOST RIZIKA
A	bezvýznamné	nízké
B	málo významné	podprůměrné
C	významné	průměrné
D	enormní	vysoké

Tabulka 3 – Matice pro posouzení rizik

D/P	I.	II.	III.	IV.
A – bezvýznamné	1	3	6	10
B – málo významné	2	5	9	13
C – významné	4	8	12	15
D - enormní	7	11	14	16

Pozn.: popis tabulky 3:

Důsledky: A – bezvýznamné,  
 B – málo významné,  
 C – významné,  
 D – enormní.

Pravděpodobnost: I. – nepravděpodobné/nestalo se,  
 II. – méně pravděpodobné,  
 III. - pravděpodobné,  
 IV. – velmi pravděpodobné.

Stanovení hodnot: **přijatelné riziko:** 1-6

**přechodně přijatelné riziko:** 7-10

**nepřijatelné riziko:** 11-16.

Tabulka 4 – Výsledek vzniklé MU dle frekvence P vzniklého rizika

<b>FREKVENCE PRAVDĚPODOBNOСТИ VZNIKLÉHO RIZIKA</b>	<b>POPIS MIMOŘÁDNÉ UDÁLOSTI</b>
1x za rok nebo více let	bomba, teroristický útok
1x za ½ roku až 1 rok	zbraň, nebezpečná látka
1x za měsíc	fyzické napadení
1x za týden (při zvýšeném riziku 1x denně)	slovní napadení

## **II. PRAKTICKÁ ČÁST**

## 5 ANALÝZA SOUČASNÉHO STAVU A ČINNOSTI NA OKRESNÍM SOUDĚ

Vybraný okresní soud je součástí celého resortu spravedlnosti. Je nejnižším stupněm, u nás v České republice působí 86 okresních soudů. Jak šel čas, lidé začali více využívat rad a pomoci soudů, chtějí docílit řešení a rozhodování různých záležitostí, domoci se spravedlnosti a dostat tak svým právům a povinnostem.

Okresní soudy projednávají všechny podání, pokud jejich příslušnost není dána v I. stupni krajským soudům. Vykonávají jménem České republiky nezávislou soudní moc na území svého určitého okresu. Projednávají se zde jednání určité závažnosti spadající pod tento nejnižší stupeň.

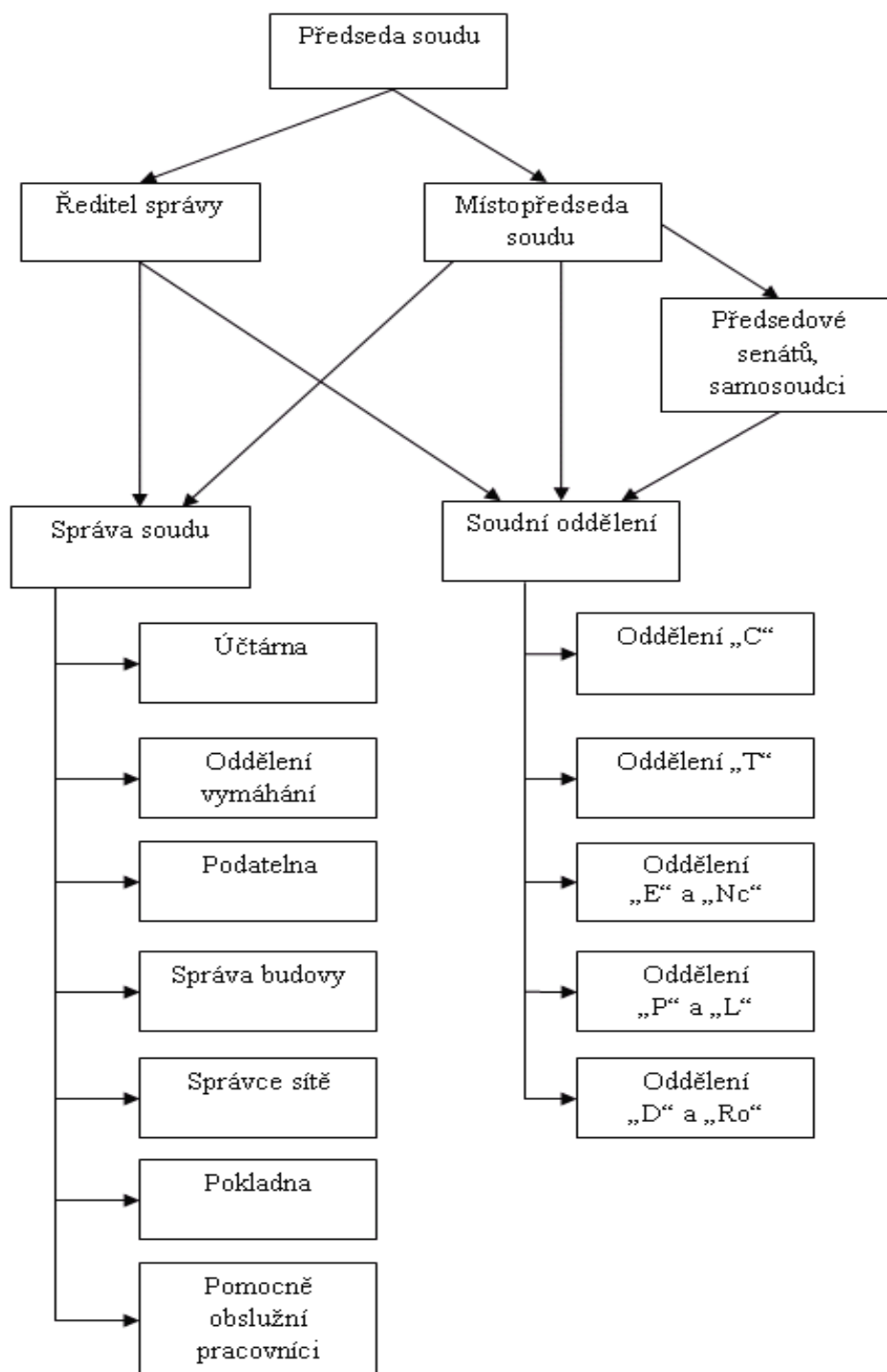
### 5.1 Základní informace

Jedná se o jeden vybraný okresní soud v České republice. V současné době v této státní organizaci pracuje 52 zaměstnanců a 6 zaměstnanců Vězeňské služby České republiky, kteří vykonávají práci justiční strážce. Na tomto soudě je ke 12 soudcům přiřazeno 5 asistentek a 5 vyšších soudních úřednic. Tito jsou propojeni do tzv. minitýmů, do kterých spadají i rejstříkové vedoucí, protokolující úřednice či zapisovatelky. Dále jsou zde členové vymáhání justičních pohledávek, vedoucí kanceláří, informatik a zaměstnanci správy jako ředitelka správy, účetní, mzdová účetní a správkyňe majetku státu. Rovněž tak informační oddělení a podatelna, kteří přijímají písemná či datová podání, správce sítě a informační systém aplikace soudů (zkratka ISAS) a v neposlední řadě údržbář budovy.

Budova tohoto soudu je již staršího data, ale po stavebních úpravách patří mezi budovy i s bezbariérovým přístupem, moderním vybavením a mnohými bezpečnostními prvky mezi plně funkční moderní budovu.

### 5.2 Organizační struktura soudu

Na Obrázku 6 je zobrazena organizační struktura vybraného soudu. Jde o víceúrovňový systém a je zde znázorněno rozdělení jednotlivých pozic pracovníků na soudě a jednotlivých oddělení.



Obrázek 6 - Organizační struktura OS

Zdroj: [24]

Úkolem soudů je vytvářet podmínky k řádnému výkonu soudnictví a úkoly, které byly svěřeny soudu následně řádně plnit. Aby se předcházelo dlouhodobým průtahům v řízeních vedených u okresních soudů, jsou jednotlivá oddělení rozdělena do minitýmů, které mají všechna řízení zrychlit a zefektivnit.

Dle Obrázku 6 je na vrcholu této struktury samotný předseda soudu.

### **Předseda a místopředseda soudu**

Předseda okresního soudu vykonává funkci státní správy soudu, vyřizuje stížnosti a řídí činnost justiční stráže v budově. Zástupcem v jeho nepřítomnosti je místopředseda soudu, který rovněž projednává stížnosti a vyřizuje žádosti o informace dle zákona č. 106/1999 Sb., o svobodném přístupu k informacím.

Všeobecné činnosti jsou uvedeny v bodě 1.2.4, kde jsou rozděleny jednotlivá oddělení soudu (viz Obrázek 6) a organizace, se kterými blíže spolupracují a tyto budou následně popsány.

## **5.3 Specifikace oddělení**

Každou samostatnou rozhodovací činnost ovlivňuje rozvrh práce. Tento je vydáván předsedou soudu každý rok k 1. lednu a během roku může docházet k různým změnám ve vedení, rozdělení jednotlivých prací a chodu organizace, poté je vydána tzv. změna rozvrhu práce. Rozvrh práce zásadně určuje, jakému zákonnému soudci určitá věc napadne. Ale také se stává důležitým dokumentem pro organizační chod soudu. Okresní soudy bývají většinou rozděleny na následující oddělení.

### **Civilní oddělení**

Civilní neboli občanskoprávní oddělení se zabývá žalobami ve věcech „C“ a „Nc“, které se týkají sporů mezi fyzickými, právníckými, podnikajícími osobami. Nejvíce jsou zde zastoupeny řízení rozvodů, vypořádání SJM (společné jmění manželů), spory ohledně dlužných částek, určení vlastnictví, různé zástavy, insolvence či konkurzy a také např. určení a popření otcovství, ale také např. předběžná opatření ohledně domácího násilí. Tyto oddělení taktéž vyřizují různá dožádání postoupených z ostatních soudů či notářství, toto se řeší v řízení „Cd“.

### **Trestní oddělení**

Toto oddělení se zabývá rozhodováním trestních věcí „T, Nt, Td“ a věcí mladistvých „Ntm“ a mládeže „Rod“. Taktéž drží tzv. pohotovostní službu (tzn. že pokud se stane nějaká trestní

činnost mimo pracovní dobu, tj. ve večerních, nočních hodinách či o víkendu, tak jeden soudce a zapisovatelka, kteří mají ten den službu, musejí být na telefonním spojení a dostaví se k projednání věci), tuto službu mají všichni soudci a řídí se určitým harmonogramem. Vyšší soudní úřednice tohoto oddělení mají ve své kompetenci vyřizování v rámci aplikace „CEPR“ (centrální evidence platebních rozkazů).

### **Exekuční oddělení**

Na tomto oddělení se řeší vyřizování věcí výkonu rozhodnutí a exekucí v rejstříku „Nc“, dále prohlášení o majetku „Cd“ a v rejstříku „EXE“ různá prohlášení o vykonatelnosti rozhodnutí soudu nebo jiné veřejné listiny orgánu členského státu Evropské unie jako exekučního titulu pro výkon v České republice. Součástí tohoto oddělení je soudní vykonavatel, který je pověřen úkony sepisování movitého majetku.

### **Opatrovnické oddělení**

Rozhoduje o návrzích podaných ohledně nezletilých dětí a taktéž o návrzích ohledně předběžných opatřeních „P a Nc“, dále řízení ohledně zhlížení posuzovaných osob ve věcech „L“ a vyřizují také agendu „CD“ ohledně řízení svéprávnosti.

### **Dědické oddělení**

Rozhoduje věci v rejstříku „D“, které se týkají vyřizování úkonů po zemřelých ve spojení s notářstvím, dále se zabývá také úschovami anebo nejasnými podání ve věcech „Nc“.

## **5.4 Správa soudu**

Mezi správu soudu se řadí ředitel/ka správy soudu, kteří řídí a kontrolují činnost soudu, provádí kontrolu soudních kanceláří, vykonávají správní a hospodářskou práci, také zodpovídají za odbornou výchovu všech administrativních zaměstnanců, dále mají za úkol ochranu a obranu, správu archivu a skartační práci. Ředitelé vykonávají dozor nad vedením aplikace ISAS na všech odděleních soudu.

### **Oddělení vymáhání**

Zde jsou vedeny evidence pohledávek okresního soudu v systému IRES, vymáhají je a nakládají s nimi podle platných předpisů, dále provádějí inventarizaci pohledávek. Další funkcí je podávání exekučních návrhů a podávání přihlášek pohledávek do řízení o konkurzech a vyrovnání a rovněž oznamují pohledávky do dědického řízení. S dlužníky rovněž mohou sjednávat splátky, příp. mohou upustit od vymáhání dluhů.



### **Účtárna**

Dalším členem správy soudu je účetní a mzdová účetní, tyto vedou finanční a mzdové účetnictví, vykonávají funkci správce rozpočtu, zajišťují výplatu odměn znalcům, advokátům, notářům, vracejí soudní poplatky a vymáhají soudní pohledávky.

### **Pokladna**

Na tomto úseku soudu je další člen, a to pokladní, která přijímá a eviduje finanční hotovosti za prodej kolkových známek, dále se zabývá vyhotovováním objednávek potřebného materiálu, příp. prací, také je odpovědnou osobou za provoz a správu telefonů soudu.

### **Podatelna**

Dalšími důležitými členy soudu jsou zaměstnanci informačního oddělení, podatelny a spisovny.

Na „info“ oddělení dochází ke styku s veřejností, podávání informací a účastníci řízení zde mohou nahlížet do soudních spisů. Rovněž tisknou všechna elektronická podání, která jsou doručována prostřednictvím e-mailu či datových schránek (DS). Ve spojení s podatelnou, která přijímá všechnu písemnou poštu a podání, následně přecházejí všechna tato podání na vyšší podatelnu, kde se vše zapisuje do informačního systému aplikace soudů ISAS. Podle časového harmonogramu všech podání dojde k zápisu, tento systém přidělí podle určitých parametrů každou věc do jednotlivých senátů.

### **Správce sítě**

Kontrolu a správcovství celé počítačové sítě, taktéž zabezpečení chodu všech počítačových zařízení provádí informatik.

### **Správa budovy**

Tuto činnost provádí osoba pověřená za zajištění technického provozu budovy, veškeré údržbářské práce, a také kontroluje jejich provádění.

### **Pomocně obslužní pracovníci**

Mezi poslední článek patří i pomocný a obslužný personál, který se stará o bezpečný chod budovy uvnitř i zvenčí.

## 6 BEZPEČNOST OKRESNÍHO SOUDU

Na okresním soudě se můžeme setkat s vícero druhy bezpečnosti, mezi které patří jak bezpečnost osob, tak celého objektu (budovy, trezory, klimatizační jednotky, ...), dále i bezpečnost informací a služeb, ale i technologie (jako výpočetní technika, datová média aj.), samostatných informatiků nebo různých dodavatelů a také procesů, které podporují činnost informační technologie. Proto je zapotřebí chránit v prostředí resortu spravedlnosti celý informační systém. Na tuto ochranu jsou přijímána bezpečnostní opatření podle zákona č. 181/2014 Sb., o kybernetické bezpečnosti (dále jen zákon o KB). Tato opatření se dělí na:

- **organizační** - týkající se např. školení zaměstnanců, zavedení procesů správy uživatelů, ...
- **technická** – mezi tyto opatření spadá např. oddělení síťových segmentů nebo správně nakonfigurovaný firewall, aj.

### 6.1 Současná situace soudu z pohledu bezpečnosti

Z pohledu bezpečnosti, způsobu prověřování a umožňování vstupu do budovy soudu platí pravidla a předpisy justiční stráže (viz 6.2.1). Dále je zde umístěn kamerový systém, kontrolní čipy se zabezpečovacím systémem, kódované klíče do jednacích síní, tísňová tlačítka a u vstupních dveří bezpečnostní rám a ruční detektor, který slouží k vyhledávání kovů a kovových předmětů. Z tohoto vyplývá, že se jedná o dva způsoby kontroly, a to jak lidmi, tak i elektronickými prostředky.

### 6.2 Místní a institucionální bezpečnostní situace soudu

Mezi situace vztahující se k bezpečnosti a zabezpečení soudu a vlastně nejen soudu jako budovy, ale i osob, které do budovy přicházejí k různým podáním či k jednání, ale i ze strany zaměstnanců patří do této oblasti působnost justiční stráže, střežení budovy, ale i vzájemná spolupráce s ostatními orgány státu.

#### 6.2.1 Působnost justiční stráže

Generální ředitel Vězeňské služby České republiky řídí justiční stráž (dále jen JS) a za její činnost odpovídá ministerstvu spravedlnosti. Organizace a řízení justiční stráže se řídí dle Instrukce Ministerstva spravedlnosti ze dne 15. prosince 2009, č.j. 395/2009-OBKŘ, o justiční stráži. Jejich činnost řídí vrchní ředitel pro bezpečnost, a to ředitel odboru vězeňské a justiční stráže GŘ VS ČR. Zaměstnanci této stráže jsou ve služební poměru a svoji službu vykonávají

u příslušných soudů, státních zastupitelství a na Ministerstvu spravedlnosti České republiky.

Místní jednotky, do kterých se řadí jednotliví členové justiční stráže, jsou seskupeny do oblastí podle obvodů krajských soudů a v Praze podle městského soudu. Působí na všech stupních soudů v České republice. V čele jednotky je velitel jednotky, tento se řídí pokyny oblastního velitele justiční stráže, který je podřízen ředitelem určené věznice. Tento je nadřízeným všech příslušníků JS a zodpovídá za organizaci výkonu služby při zajišťování pořádku a bezpečnosti v určených justičních objektech.

### 6.2.2 Střežení budovy soudu

Zajišťování pořádku a bezpečnosti v budově soudu, jakož i v bezprostřední blízkosti této budovy vykonává právě justiční stráž, která se řídí zákonem č. 555/1992 Sb., o Vězeňské službě a justiční strážní České republiky, ve znění pozdějších předpisů. Zajišťují především bezpečnost zaměstnanců soudu a jejich ochranu především před případnými fyzickými útoky, střeží budovu soudu v době, kdy je přípustná veřejnosti u vchodu do objektu. V případě nezvladatelné situace vlastními silami při narušení pořádku a bezpečnosti zajišťují tuto činnost přivolání příslušníci Policie ČR.

Dalšími činiteli v bezpečnosti a celkového zabezpečení soudu je elektrická zabezpečovací signalizace. Tento systém je nezávisle na sobě aktivován a deaktivován pověřenými zaměstnanci soudu i justiční stráž, kterým byl přidělen příslušný kód. Tento se zadává na klávesnici, která je v blízkosti hlavních dveří. V pracovní době hlídá soud justiční stráž, v době, kdy není přístupná veřejnosti, v mimopracovní dobu a ve dnech pracovního klidu bezpečnost zabezpečuje tato elektrická signalizace ve spojení střežení budovy policií České republiky.

Mezi další technické prostředky zabezpečení budovy patří vstupní bezpečnostní dveře s bezpečnostním kováním, dále PIR čidla, která snímají pohyb osob v prostorách objektu. Jedná se o velmi citlivý detektor, který je velmi odolný falešným poplachům. Dalším kontrolním prostředkem jsou např. detektory rozbití skla, tyto střeží skleněné plochy a detekují jejich destrukci.

Prostory přístupné veřejnosti jako jsou všechny chodby, podatelna, vyšší podatelna, jednací místnosti a oblast utajovaných informací jsou vybaveny kamerovým systémem, který v pří-

padě nastalé mimořádné události pomáhá zajistit včasnou bezpečnost. Ale i venkovní prostory jako jsou parkoviště, dvůr a vchod do budovy jsou vybaveny kamerovým systémem, a to venkovním.

Jednotlivé kanceláře soudu a jednací místnosti jsou vybaveny tzv. tísňovými systémy, které se používají pro vyšší bezpečnost zaměstnanců přivoláním pomoci. Po aktivaci tísňového tlačítka dojde k signalizaci u justiční strážce a tato se v co nejkratší době musí dostavit na místo, odkud byl signál vyslán.

V rámci protipožárního zabezpečení především v prostorách spisovny, jednacích místnostech a v místnosti, kde je uložen server a dochází zde k možnosti přehřívání a větší možnosti výskytu požáru jsou tyto prostory vybaveny elektronickou požární signalizací.

Nakonec u samotného vstupu do budovy je nainstalován průchozí rám detektorů kovů, kterým musejí projít všechny přicházející osoby do budovy. Všechny kovové předměty a zavazadla odloží do příslušné přihrádky, která projede spolehlivým detekčním RTG skenerem. Toto je v kompetenci justiční strážce a na dohledávání drobných kovových předmětů mají k dispozici ruční detektor kovu.

### 6.2.3 Spolupráce s jinými orgány státu

Jak již bylo popsáno v článku 1.2.4 ohledně působnosti okresního soudu, tato státní organizace blíže spolupracuje i ostatními činnými orgány státu. Mezi nejvíce spolupracující orgány se státní správou soudu se řadí státní zastupitelství, Policie České republiky, Orgán sociálně-právní ochrany dětí (OSPOD) a samostatní advokáti. První dvě instituce mají nedaleko svá sídla.

Státní zástupci z okresního státního zastupitelství a pracovnice OSPOD jsou součástí každého jednání u okresního soudu, které se jich v dané věci týká, první zmiňovaní v trestních řízeních a druhé zastupují zájmy dětí v řízeních, v nichž se rozhoduje právě o nezletilých dětech. Dále zmiňovaní advokáti, kteří zastupují jednotlivé strany, se také zúčastňují všech jednání týkajících se svého klienta. Je pravdou, že většinou přítomnost zaměstnanců těchto orgánů zmírňuje především emoce účastníků řízení, zbytečné vulgárnosti či případná napadení, jak na chodbách před samotným zahájením řízení či v jednacích místnostech během samotného jednání. Samozřejmostí je i vyšší odborná znalost, dlouholeté zkušenosti a tím pádem i urychlení samotného průběhu jednání či přesvědčení účastníků ke schválení smíru či přistoupení na dohodu nebo zmírnění trestu.

Někdy je zapotřebí spolupráce s již zmiňovanou Policií České republiky, která provádí způsob a organizaci transportu případně zadržených osob k soudu, popř. jejich střežení apod., tzn. že korigují také různé bezpečnostní situace.

### **6.3 Zajímavost nastalé situace**

Nejen v resortu spravedlnosti, ale i mnoha ústavním činitelům České republiky se odehrály v nedávné minulosti situace, kdy byly zasílány podezřelé zásilky. Jejich obsahem měl být bílý prášek neznámého původu. Na základě jednání Vlády České republiky ze dne 24. 11. 2014 bylo ustanoveno, jak se má postupovat v takovém případě, když bude na tento úřad doručena podezřelá zásilka.

V souvislosti s výskytem podezřelých zásilek byl aktivován Ústřední krizový štáb, který usnesením č. 1 ze dne 28. listopadu 2014 vyhlásil I. stupeň bezpečnostní ochrany vymezených objektů státní správy na území České republiky. Podle Instrukce pro vyhlášení jednotlivých stupňů bezpečnostní ochrany důležitých objektů byl tento stupeň nebezpečnosti schválen usnesením Bezpečnostní rady státu ze dne 22. ledna 2002 č. 260 tak, že se zvýší pozornost a důslednost všech zaměstnanců ostrahy objektu při vstupu osob a vjezdu vozidel do objektu, a že dojde ke kontrole došlých zásilek s ohledem na jejich obsah, určí se jedno místo pro otevírání takových zásilek, proškolený zaměstnanec pomocí ochranných pomůcek toto zajistí a doporučí se prověřit je detekčním zařízením pro zjištění nástražného výbušného systému.

#### **6.3.1 Nalezení případných rizik**

Počáteční kontrolu podezřelých zásilek musí provést pracovníci České pošty, s. p., kteří neprodleně v případě zjištění podezřelé zásilky musí vyrozumět adresáta prostřednictvím Situačního a informačního centra Ministerstva vnitra a dále také operační odbor Útvaru pro odhalování organizovaného zločinu Služby kriminální policie a vyšetřování.

#### **6.3.2 Organizační opatření**

Toto opatření se zavede při příjmu, nalezení a přebírání poštovních zásilek, kdy je doporučen následující postup:

- bude se provádět pouze v prostorách podatelny okresního soudu, kde je minimální pohyb dalších osob,
- bude vyhrazen prostor pro manipulaci s podezřelými zásilkami,

- pracovníkovi podatelny, kde dochází k třídění pošty, se poskytnou ochranné pomůcky, a to pogumované ochranné rukavice, uzavíratelný box s těsným uzávěrem (10-25 l) na uložení příp. podezřelé zásilky a čirý obal (PVC pytel), který je možné uzavřít pro vložení do uzavíratelného boxu nebo barelu,
- vydá se zákaz zasílání soukromých zásilek na pracoviště.

### 6.3.3 Znaky a postupy nebezpečných zásilek

Pro posouzení při doručení nebo nálezu nebezpečné zásilky vždy rozhoduje rozum a dostatek informací. Je nutné především identifikovat následující znaky:

- rozpoznat odlišné informace na obalu zásilky od běžných zásilek (např. zpáteční adresa neuvedena nebo neexistující či neodpovídá razítku podací pošty, nepřiměřeně vysoké poštovné, nesprávná barva poštovní razítek atd.),
- odlišit celkový vzhled obalu (např. potřísněné obálky cizí látkou, zvláštní zápach, nápadné a odlišné zabalení, různé otvory či vyčnívající předměty atd.),
- určit obsah zásilky (např. větší hmotnost než obvykle u dopisů, objemné, pevné či pohyblivé předměty uvnitř zásilky).

### 6.3.4 Přebírání zásilek podatelnou a jejich kontrola

Pracovník podatelny, ale i justiční stráž již při kontrole doručení poštovních zásilek by měl tyto zásilky:

- převzít v blízkosti rentgenového zařízení u vstupu do budovy,
- vizuálně a pohmatem zkontrolovat, pokud se nezjistí nic podezřelého, pokračuje se v dalším zpracování všech podání doručených soudu,
- v případě podezřelé zásilky, příp. podezření, že může obsahovat nástražný výbušný systém nebo nebezpečnou látku či jiné znaky podezřelosti, připraví se ke kontrole na rentgenové zařízení,
- kontrolu rentgenu provede justiční stráž, podezřelou zásilku převezme, uloží ji do uzavíratelného boxu pro možnost uložení předmětu, který vykazuje znaky nebezpečnosti a vyrozumí bezpečnostního ředitele okresního soudu,
- pokud se nepotvrdí podezření, justiční stráž zásilku vrátí k dalšímu zpracování na podatelnu a sepíše záznam o provedené kontrole,
- naopak, pokud se podezření potvrdí, postupuje se dle stanovených směrnic, vyrozumí se Policie České republiky a také Hasičský záchranný sbor České republiky.

### 6.3.5 Činnost při zjištění podezřelé zásilky

Po zjištění nebezpečné zásilky je zapotřebí:

- jakkoliv s ní nadbytečně manipulovat,
- vložit ji do PVC obalu a i s ochrannými rukavicemi, popř. i potřísněným oděvem pracovníka podatelny uložit do uzavíratelného boxu či barelu a tento předat justiční strážní,
- pokud dojde k nalezení nějaké podezřelé zásilky či předmětu ve veřejných prostorách budovy okresního soudu, nemělo by se s ní manipulovat, dotýkat se jí či přibližovat se k ní a měl by se k nim zamezit přístup všech osob,
- v přímé blízkosti nepoužívat mobilní telefon či zařízení s radiovým přenosem a je zakázáno měnit světelné podmínky,
- vyrozumět justiční stráž a bezpečnostního ředitele okresního soudu a zaměstnanci soudu se řídí jejich pokyny,
- aby bezpečnostní ředitel OS vyrozuměl Policii ČR a HZS ČR,
- nakonec zpracovat seznam osob, které přišly do kontaktu s takovou zásilkou.

## 6.4 Bezpečnost informací

Požadavky na zabezpečení informací a informačních systémů upravuje nový předpis, a to zákon o KB. Ze zákona plynou povinnosti provozovatele informačního systému ve vztahu ke kybernetické bezpečnosti a bezpečnosti informací, které jsou dále konkretizovány navazujícími právními předpisy, a to:

- zákonem o ochraně osobních údajů č. 101/2000 Sb., který bude 25. května 2018 nahrazen Nařízením Evropského parlamentu a rady (EU) 2016/679 ze dne 27. dubna 2016 o ochraně fyzických osob v souvislosti se zpracováním osobních údajů a o volném pohybu těchto údajů a o zrušení směrnice 95/46/ES (obecné nařízení o ochraně osobních údajů),
- zákonem o informačních systémech veřejné správy č. 365/2000 Sb.

Požadavky uvedené v zákoně a navazujících vyhláškách byly zahrnuty v Instrukci Ministerstva spravedlnosti č. MSP-53/2015-OI-SP a jejích přílohách, které se týkají především zaměstnanců, externích pracovníků a dodavatelů.

Právě na resort spravedlnosti se vztahuje zákon o kybernetické bezpečnosti, avšak ne na všechny informační systémy, které provozují, protože některé systémy jsou provázány,

dochází tak k předávání informací a tyto je nutno chránit. Z tohoto zákona taktéž plyne povinnost absolvovat každý rok školení v oblasti bezpečnosti informací. Cílem je udržovat bezpečnost povědomí všech uživatelů soudu na vysoké úrovni a dále tak zabránit chybám, které plynou z neznalosti bezpečnostní problematiky.

Bezpečnost informací se dělí na tři základní oblasti:

- **důvěrnost informace** - k informaci se dostane jen ten, kdo má právo se k ní dostat,
- **integrita informace** – informace nebyla někým nepovolaným pozměněna,
- **dostupnost informace** – ten, kdo má mít přístup k informaci, tak se k ní dostane i v okamžiku, kdy potřebuje.

Všechny informace nejsou stejně důležité, některé jsou důležitější než jiné a je nutné dbát na to, aby ty důležitější byly více zabezpečeny.

Uživatelé neboli zaměstnanci soudu využívající služby informačních systémů se podílí na jejich provozu, údržbě, rozvoji a zajištění bezpečnosti. Jsou povinni dodržovat a naplňovat ustanovení bezpečnostní politiky, nesmějí obcházet a vypínat bezpečnostní mechanismy, dále musí zajistit, aby k systému a zejména k informacím, které jsou obsahem tohoto systému, nemohla získat přístup žádná neoprávněná osoba a v případě zjištění narušení či podezření na narušení bezpečnosti informačního systému, toto ihned nahlásit.

Veškeré informace, se kterými přijdou zaměstnanci soudu do styku, jsou považovány za důvěrné. Proto je jejich povinností tyto informace chránit před zneužitím, ztrátou nebo poškozením.

#### 6.4.1 Archiv

Spisy založené ve spisovně, příp. archivu jsou zabezpečeny především technickými prostředky. Jedná se o speciální prostory vytvořené pro zakládání a archivaci spisů, které jsou uzamknuté. Jsou přístupné jen vyhrazeným zaměstnancům. Spisy jsou rovněž zabezpečeny protipožárním systémem.

#### 6.4.2 Uložení a zabezpečení spisů

Spisy jednotlivých oddělení jsou uloženy na kancelářích jim příslušných. Jsou vedeny dle vnitřního kancelářského řádu. Zabezpečeny jsou pouze uzamknutím kanceláře.



### 6.4.3 Práce s utajovanými dokumenty

S utajovanými dokumenty pracují pouze vyhrazení zaměstnanci, a to soudci, dále na základě provedených bezpečnostních prověrek mají přístup k těmto informacím asistenti soudců, vyšší soudní úřednice, příp. vedoucí kanceláří. I tak se může stát, že dojde k vyzrazení utajované informace, ať již z nedbalosti nebo úmyslně. Z důvodu nedbalosti může dojít při špatné manipulaci s takovou informací např. kopírováním, skenováním a z důvodu úmyslu by mohlo jít o vydírání či úplatek.

Jedině, pokud by šlo o živelnou pohromu, jako jsou záplavy či mimořádnou událost vlivem vzniku požáru, pak by mohlo dojít k určité míře rizika znehodnocení utajovaných informací.

### 6.4.4 Pravidla pro styk pracovníků soudu s veřejností

S širokou veřejností především komunikuje informační oddělení a podatelna, proto se tyto kanceláře stávají nejvytíženějšími na pracovišti.

Z hlediska bezpečnosti informací, ale i zaměstnanců jde o kritické místo, kde je větší možnost výskytu odcizení údajů či různých podání a v souvislosti s osobami výskyt možnosti nebezpečí v napadení pracovníka.

### 6.4.5 Vnitřní počítačová síť soudu

Všichni zaměstnanci na všech českých soudech používají software zvaný ISAS. Jedná se o informační systém pro okresní soudy. V tomto programu jsou uložena všechna elektronická podání a elektronicky se zde vedou i spisy. V databázi jsou uvedeny informace všech účastníků, ať již fyzických, právnických či podnikajících osob se všemi jejich osobními údaji. Do aplikace se nikdo jiný než konkrétní zaměstnanec na základě svého uživatelského přihlášení a hesla nedostane. Každý krok v tomto programu je snadno dohledatelný, vždy se zobrazí, kdo a kdy jej provedl.

O celkové zabezpečení počítačové sítě soudu se stará informační správce neboli správce sítě, tzv. IT technik.

## 6.5 Bezpečnost osob

Způsob prověřování, umožňování vstupu do budovy okresního soudu, zajišťování bezpečnosti a pořádku v prostorách této budovy na základě Instrukce MSp ze dne 15. prosince 2009, č.j. 395/2009-OBKŘ, o justiční strážii ve spojení s Nařízením č. 23 o vězeňské a justiční strážii

(úplné znění) vydané Generálním ředitelstvím Vězeňské služby České republiky (GRŘ VS ČR), provádí justiční stráž.

Svůj výkon služby vykonávají na strážním stanovišti u vchodu do budovy OS. Každý příslušník je povinen ve styku s veřejností jednat slušně, rozhodně a taktně. Na požádání musí podat vstupní informace každému návštěvníkovi. Naopak příslušník JS je povinen dotazem zjišťovat, kam přicházející návštěvník do budovy míří.

Každý člověk musí být řádně prošetřen všemi dostupnými technickými prostředky kontroly, a to ručním detektorem kovů, detekčním rámem nebo rentgenem z důvodu pronesení nebezpečného předmětu, příp. střelné či jiné zbraně do budovy a tím následným ohrožením všech osob v areálu soudu. Po celou dobu pobytu takové osoby u soudu se musí nebezpečný předmět, příp. zbraň zajistit a převzít do úschovy. O odebrání zakázané věci se sepíše protokol, kterým se při odchodu z justičního objektu prokáže příslušná osoba a na základě tohoto protokolu společně s průkazem totožnosti se mu vydá zpět zakázaná věc. Následně se protokoly skartují.

Příslušníci JS provádějí kontrolu osob, věcí a zavazadel na základě nezbytných opatření k zajištění bezpečnosti a pořádku. Jen v případě předložení platného průkazu např. advokáta, státního zástupce, notáře či soudního exekutora nemusí dojít u vstupu těchto osob k osobní prohlídce, pokud ale předseda soudu nestanoví jiný pokyn.

### **6.5.1 Soudci a pracovníci soudu**

Zaměstnanci okresního soudu nepodstupují takovou kontrolu při vstupu do budovy jako veřejnost. Ale justiční stráž jim zajišťuje bezpečnost po celé budově. V okamžiku ohrožení mají zaměstnanci v kancelářích tísňová tlačítka, kterými si přivolají případnou pomoc. Ostatní prostory soudu jsou sledovány kamerovým systémem, tudíž je v kompetenci JS zachovat opravdu bezpečnost a pořádek v budově.

Samotní soudci by neměli být nijak ohroženi, do kontaktu s veřejností nepřijdou do styku a veřejnost se nedostane ani k soudcům samotným, jen při jednání, příp. na žádost klienta po telefonickém kontaktu přímo na kanceláři svého oddělení.

V dnešní době se ale většinou vše vyřizuje na informačním oddělení. Tudíž volný pohyb osob po kancelářích je málo pravděpodobný.

Ale i tak může nastat ohrožující rizik osob v budově, a to napadení cizí osobou, ublížení na zdraví, krádež či odcizení věci, dále telefonické či písemné vyhrožování, příp. hrozba atentátu.

### **6.5.2 Osoby u jednání a ochrana utajovaných svědků**

Při zajišťování soudního jednání je příslušník JS povinen se seznámit před zahájením pro-  
jednávané věci příp. s účastníky jednání, předvolanými svědky či soudními znalci. V trest-  
ních řízeních je povinností JS spolupracovat s příslušníky vězeňské služby a policie.

V jiném případě, pokud jde o utajovaného svědka, jelikož jeho totožnost a podoba mají být  
utajeny, taktéž příslušníci JS spolupracují s policií, avšak ne v uniformě, ale v civilním  
oděvu.

## 7 NARUŠENÍ BEZPEČNOSTI NA OKRESNÍM SOUDĚ

Narušení bezpečnosti na OS patří mezi integrální rizika (viz kapitola 3.3.1). K vzniku bezpečnostního rizika v uvedeném systému může být úmyslné či neúmyslné a cílem se stávají právě samotné osoby či informace.

V následujícím textu budou posouzeny rizika chráněných zájmů OS.

Cílem bude identifikovat tyto druhy narušení, popsat jejich charakteristiku včetně zobrazení a navrhnout způsob pro jejich dopad či újmu.

### 7.1 Narušení bezpečnosti informací

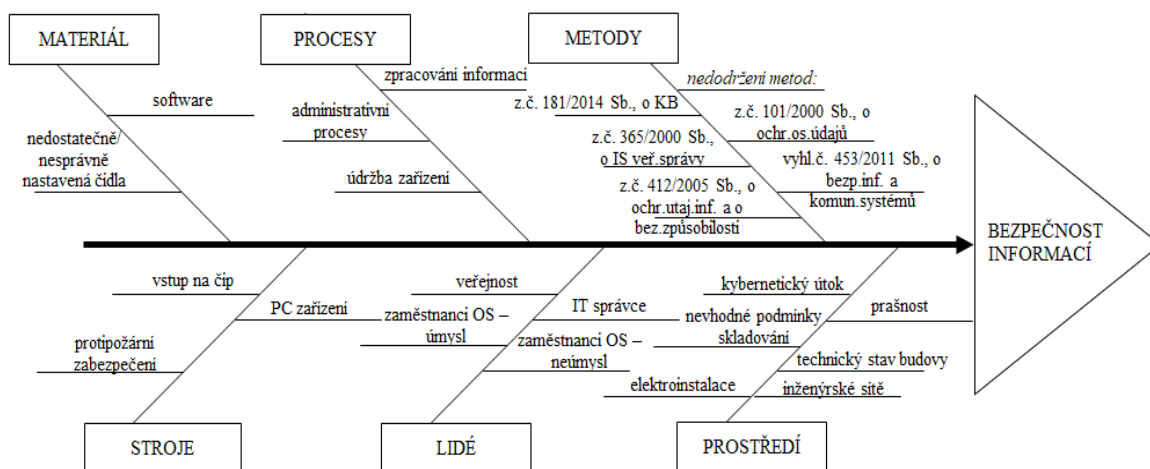
Úřad pro ochranu osobních údajů se zabývá případy narušení bezpečnosti např. osobních údajů, tzv. GDPR. Co nového bude platit pro nás všechny od 25. května 2018? Toť otázka. Zákon č. 101/2000 Sb., o ochraně osobních údajů bude nahrazen právě od tohoto data Nařízením Evropského parlamentu a Rady (EU) 2016/679 ze dne 27. dubna 2016 o ochraně fyzických osob v souvislosti se zpracováním osobních údajů a o volném pohybu těchto údajů, a také o zrušení směrnice 95/46/ES (GDPR), který bude platit pro celé území Evropské unie a má hájit práva občanů proti neoprávněnému zacházení s jejich daty a osobními údaji.

Ale to jsou spíše osobní údaje, ale narušení bezpečnosti informací se hlavně týká spisů ve spisovných, na kancelářích, v počítačích viz kapitola 6.4 a její podkapitoly.

#### 7.1.1 Analýza bezpečnosti informací

Jednoduchou analytickou technikou pro zobrazení a následnou analýzu příčin a následků se stává právě Ishikawa diagram. Vzhledem ke své univerzálnosti nachází uplatnění v oblasti rizik. Při řešení problémů se hledají možné příčiny a tyto jsou znázorněny formou rybí kosti.

První diagram bude znázorňovat příčiny vzniklého následku, a to bezpečnosti informací.



Obrázek 7 - Analýza pomocí Ishikawa diagramu – bezpečnost informací

Podle Obrázku 7 bude vyhotovena následující tabulka. Každá konkrétní příčina bude popsána, dále zde budou popsány způsobené následky, uvedená pravděpodobnost, důsledek a tím vzniklá hodnota rizika, která bude barevně vyznačena a poslední kolonkou bude samotný návrh opatření.

Tabulka 5 – Přehledná tabulka k Ishikawa diagramu bezpečnosti informací

KONKRÉTNÍ PŘÍČINA	ZPŮSOBENÉ NÁSLEDKY	P	D	R	NÁVRHY OPATŘENÍ
software	likvidace PC zařízení + softwaru a spisů; zneužití informací; odcizení spisů	III.	C	12	nastavení antivirových programů
nedostatečně/nepsprávně nastavená čidla	zničení spisů	II.	C	8	servis zabezpečení

KONKRÉTNÍ PŘÍČINA	ZPŮSOBENÉ NÁSLEDKY	P	D	R	NÁVRHY OPATŘENÍ
zpracování informací	výmaz, ztráta	II.	C	8	zálohování a větší odpovědnost
administrativní procesy	ztráta informace či spisu	I.	C	4	větší odpovědnost
údržba zařízení	nefunkčnost	II.	A	3	pravidelné kontroly a opravy
<i>nedodržení metod:</i> z.č. 181/2014 Sb., o KB	ohrožení informací	III.	C	12	pravidelné školení zaměstnanců
z.č. 101/2000 Sb., o ochr.os.údajů	ohrožení informací	III.	C	12	pravidelné školení zaměstnanců
z.č. 365/2000 Sb., o IS veř.správy	ohrožení informací	III.	B	9	pravidelné školení zaměstnanců
z.č. 412/2005 Sb., o ochr.utaj.inf. a o bezp.způsoblosti	ohrožení informací	III.	C	12	pravidelné školení zaměstnanců
vyhl.č. 453/2011 Sb., o bezp.inf. a komun.systémů	ohrožení informací	III.	B	9	pravidelné školení zaměstnanců
vstup na čip	přístup neoprávněných osob	I.	B	2	omezený přístup a kombinace s jiným druhem zabezpečení
protipožární zabezpečení	požár	II.	C	8	pravidelné revize zařízení a školení oprávněných osob

KONKRÉTNÍ PŘÍČINA	ZPŮSOBENÉ NÁSLEDKY	P	D	R	NÁVRHY OPATŘENÍ
PC zařízení	ztráta údajů	I.	C	4	zálohování a opatření antivirových programů
veřejnost	kopírování, skenování	III.	B	9	nahlížení osob na informačním odd.
IT správce	nefunkčnost sítě	II.	B	5	odborná znalost
zaměstnanci OS – úmysl	únik informací na veřejnost	I.	D	7	finanční postih, důtka
zaměstnanci OS - neúmysl	nevyznačení údajů	III.	B	9	větší pozornost při vykonávané práci
kybernetický útok	zkopírování údajů a dat, nabourání do IS	III.	D	14	nastavení opatření, vysoká úroveň KB
nehodné podmínky skladování	zničení spisů vlivem vlhkosti	II.	C	8	odvlhčení prostorů a vhodné uskladnění
prašnost	požár	II.	C	8	údržba pořádku
technický stav budovy	zatečení, zřícení	I.	C	4	pravidelné kontroly stavu budovy
elektroinstalace	požár	I.	D	7	pravidelné revize
inženýrské sítě	vyplavení vodou / únik či výbuch plynu	I.	D	7	pravidelné revize

Konkrétní příčiny ohledně bezpečnosti informací v Ishikawa diagramu:

- *Materiál:*
- aby nedošlo k likvidaci PC zařízení, softwaru a tím pádem i k likvidaci spisů, dále zneužití informací či odcizení spisů – stanovená hodnota rizika je nepřijatelná – tudíž návrhem opatření je dostatečné nastavení antivirových programů,

- druhou podpříčinou se stala nedostatečně (nesprávně) nastavená čidla, která mohou způsobit vlivem jejich nefunkčnosti zničení spisů případným požárem, který by mohl vzniknout – riziko je přechodně přijatelné – návrhem opatření je dostatečný servis zabezpečení,
- *Procesy:*
  - zpracování informací – aby nedošlo k výmazu či ztrátě daných údajů při jejich zpracovávání – riziko je přechodně přijatelné – návrhem opatření se stává zálohování dat a větší odpovědnosti při práci,
  - administrativní procesy – při pracovních procesech může dojít ke ztrátě dané informace či spisu, je to tedy nepravděpodobné – riziko se stává přijatelné, proto návrhem na opatření je opět větší odpovědnost,
  - při údržbě zařízení, která se může stát nefunkční – opět riziko přijatelné – návrhem opatření jsou pravidelné kontroly a opravy,
- *Metody a jejich nedodržení:*
  - z.č. 181/2014 Sb., o KB, z.č. 101/2000 Sb., o ochr.os.údajů a z.č. 412/2005 Sb., o ochr.utaj.inf. a o bezp.způsobivosti, při všech třech těchto nedodržení zákonů může dojít k ohrožení osob – riziko se stává nepřijatelné a návrhem opatření pravidelné školení zaměstnanců,
  - při dalším nedodržení z.č. 365/2000 Sb., o IS veř.správy a vyhl.č. 453/2011 Sb., o bezp.inf. a komun.systémů rovněž může dojít k ohrožení osob – riziko spadá pod přechodně přijatelné a návrhem opatření se stává opět pravidelné školení zaměstnanců,
- *Stroje:*
  - vstupem na čip mají přístup všichni zaměstnanci soudu, tudíž nemůže dojít nebo nemělo by dojít k přístupu neoprávněných osob do míst, kde to není přístupné – tato situace se ještě nestala, proto je nepravděpodobné a riziko je tudíž přijatelné, **výsledek tohoto přijatelného rizika byl vyhodnocen jako nejnižší** – návrh na opatření je stanoven omezeným přístupem do určitých prostorů anebo kombinací s jiným druhem zabezpečení,
  - protipožární zabezpečení – pokud toto zabezpečení selže a nastane situace vzniku požáru, riziko se stává přechodně přijatelné a návrhem na opatření jsou pravidelné revize zařízení a školení oprávněných osob,



- další podpříčinou je PC zařízení, kdy nastane situace, že může dojít ke ztrátě údajů – riziko se stává přijatelné a návrh opatření je zavedení antivirových programů a zálohování souborů,
- *Lidé:*
- přítomnost veřejnosti v prostorách budovy může dojít ke kopírování či skenování informací – riziko je přechodně přijatelné a návrhem na opatření je nahlížení do spisů jen na informačním oddělení,
- IT správce – pokud tato osoba nezajistí správné fungování a zabezpečení sítě – riziko se stává přijatelné – návrhem opatření je dostatečně odborná znalost osoby vykonávající tuto funkci,
- pokud dojde ze strany zaměstnance OS k úmyslu tím, že uniknou informace na veřejnost – riziko se stává přechodně přijatelné – návrh na opatření je např. finanční postih zaměstnance či příp. důtka,
- na druhou stranu neúmyslným zaviněním zaměstnanec OS může dojít k nevyznačení nějakých dat a údajů – k této situaci nedopatřením může dojít, tím pádem riziko je také přechodně přijatelné – návrhem na opatření je kladení důrazu na větší pozornost při vykonávané práci,
- *Prostředí:*
- kybernetickým útokem může dojít k nabourání hackerů do IS a tím ke zkopírování údajů a dat – v dnešní době je tato situace pravděpodobná, že se může stát, tím pádem důsledek je enormní a riziko vysoké – z těchto všech příčin **vyšel výsledek nepřijatelného rizika jako nejvyšší** – návrhem na opatření je nastavení takových opatření a vysoká úroveň KB,
- nevhodné podmínky skladování např. ve vlhkém prostředí může dojít ke zničení spisů – riziko je přechodně přijatelné – návrhem opatření se stává zajistit odvlhčení prostorů a vhodné uskladnění spisů,
- naopak vlivem vysoké prašnosti může dojít k požáru – riziko je taktéž přechodně přijatelné – návrhem na opatření je jen větší důsledek na úklid těchto prostorů,
- technický stav budovy má také vliv na rizika, a to důsledkem zatečení do budovy či zřícení samotné budovy může dojít k určitým rizikům – toto je přijatelné, protože pravděpodobnost je úrovní I. – návrhem na opatření jsou pravidelné kontroly stavu budovy,

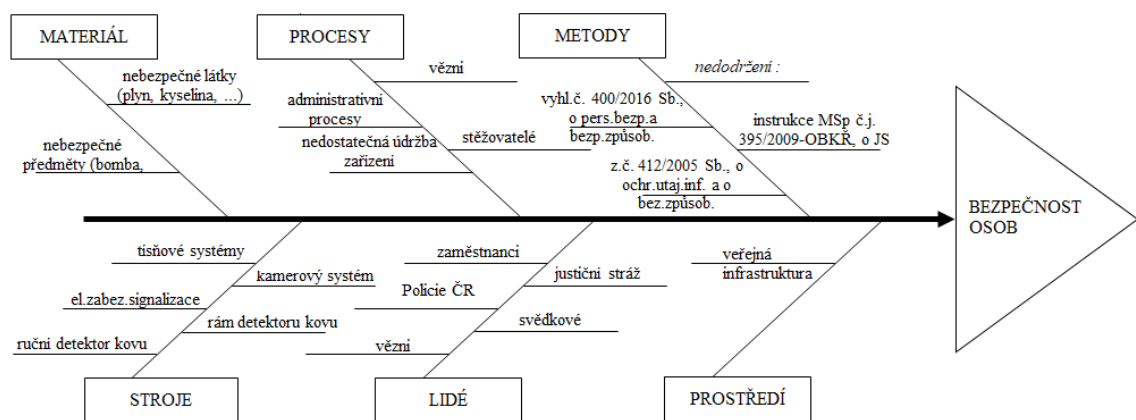
- elektroinstalace a inženýrské sítě mají rozdílné hodnoty v následcích, v prvním případě může dojít k požáru, ve druhém při prasknutí vodovodu k vyplavení vodou a při poruše plynu k úniku či k samotnému výbuchu plynu - stejné hodnoty jsou zadány jak u pravděpodobnosti, tak i důsledku – stanovená hodnota je přechodně přijatelná a návrhem na opatření se stává v obou případech kontrola těchto zařízení pravidelnou revizí.

## 7.2 Narušení bezpečnosti osob

Rovněž neoprávněné prozrazení, nedostupnost informací a jejich změna či úprava (tzv. modifikace) mohou vést k ohrožení bezpečnosti osob a jejich zdraví.

### 7.2.1 Analýza bezpečnosti osob

Bezpečnost osob bude znázorněn druhým diagramem zobrazujícím příčiny vzniklého následku, taktéž pomocí diagramu Ishikawa.



Obrázek 8 - Analýza pomocí Ishikawa diagramu – bezpečnost osob

Podle Obrázku 8 bude vyhotovena taktéž následující tabulka, ale ohledně bezpečnosti osob. Každá konkrétní příčina bude popsána, dále zde budou popsány způsobené následky, uvedená pravděpodobnost, důsledek a tím vzniklá hodnota rizika, která bude barevně vyznačena a poslední kolonkou bude samotný návrh opatření.

Tabulka 6 – Přehledná tabulka k Ishikawa diagramu bezpečnosti osob

KONKRÉTNÍ PŘÍČINA	ZPŮSOBENÉ NÁSLEDKY	P	D	R	NÁVRHY OPATŘENÍ
nebezpečné látky (plyn, kyselina,...)	otrávení, zdravotní a psychické problémy	I.	D	7	bezpečnější a důraznější kontrola JS u vstupu do budovy
nebezpečné předměty (bomba, zbraň, ...)	způsobení maximálních škod, ohrožení osob, života a zdraví, příp. evakuace	II.	D	11	bezpečnější a důraznější kontrola JS u vstupu do budovy
nedostatečná údržba zařízení	špatný technický stav zařízení, ohrožení zdraví / úmrtí	I.	D	7	pravidelné kontroly, dodržování BOZP (bezpečnost a ochrana zdraví při práci)
administrativní procesy	způsobení úrazu	II.	C	8	dodržování BOZP
vězni	ohrožení osob	II.	C	8	vyšší počet přítomnosti strážníků JS, příp. VS (věz. služby)
stěžovatelé	ohrožení osob	III.	C	12	přivolat JS či doprovázet tyto osoby po budově pomocí JS
<i>nedodržení:</i> instrukce MSp č.j. 395/2009-OBKŘ, o JS	ohrožení osob	II.	C	8	důsledná kontrola JS při vstupu do budovy
vyhl.č. 400/2016 Sb., o pers.bezpečnosti a bezpečnosti způsob.	ohrožení osob	II.	B	5	pravidelné školení

KONKRÉTNÍ PŘÍČINA	ZPŮSOBENÉ NÁSLEDKY	P	D	R	NÁVRHY OPATŘENÍ
z.č. 412/2005 Sb., o ochr.utaj.inf.a probl.pers.bezp.	ohrožení osob	II.	C	8	pravidelné školení
tísňové systémy	ohrožení osob	II.	C	8	pravidelné kontroly; doplnění dalšího bezpečnostního systému
kamerový systém	ohrožení osob	II.	B	5	pravidelné kontroly; zodpovědné sledování JS
el.zabez.signalizace	ohrožení osob	II.	C	8	pravidelné kontroly; včasné zasažení JS
rám detektoru kovu	odhalení nebezpečné osoby	IV.	D	16	důsledná kontrola JS při vstupu do budovy
ruční detektor kovu	ohrožení nebezpečných předmětů na osobě	III.	D	14	důsledná kontrola JS při vstupu do budovy
zaměstnanci	neúmyslné způsobení úrazu jiné osobě	I.	C	4	dodržování BOZP
justiční stráž	nezajištění ochrany osob	I.	D	7	důsledná kontrola, pohotové myšlení a včasné zasažení
Policie ČR	nezajištění ochrany osob	I.	D	7	důsledná kontrola, pohotové myšlení a včasné zasažení
svědkové	ohrožení osob, života a zdraví	II.	C	8	důkladné prověření u vstupu do budovy, příp. doprovod JS

KONKRÉTNÍ PŘÍČINA	ZPŮSOBENÉ NÁSLEDKY	P	D	R	NÁVRHY OPATŘENÍ
vězni	ohrožení osob, života a zdraví	II.	D	11	doprovod JS i VS k jednání
veřejná infrastruktura	ohrožení osob, života a zdraví	I.	D	7	doplnění venkovního zabezpečení; nepuštění podezřelé osoby do budovy

Konkrétní příčiny ohledně bezpečnosti osob v Ishikawa diagramu:

- *Materiál:*
  - způsobeným následkem v přítomnosti nebezpečné látky (plyn, kyselina, ...) v budově OS může dojít k otrávení, způsobení zdravotních a psychických problémů – stanovená hodnota rizika je přechodně přijatelná – návrhem opatření se stává bezpečnější a důraznější kontrola JS u vstupu do budovy,
  - rovněž tak nebezpečné předměty (bomba, zbraň, ...) mohou způsobit maximální škody, ohrozit osoby, život a zdraví, příp. může dojít k samotné evakuaci všech osob - riziko je v tomto případě nepřijatelné – návrhem opatření je taktéž bezpečnější a důraznější kontrola JS u vstupu do budovy,
- *Procesy:*
  - nedostatečnou údržbou zařízení při bezpečnosti osob může mít vliv na špatný technický stav zařízení, může dojít k ohrožení zdraví či příp. úmrtí – riziko je přechodně přijatelné – návrhem opatření se stávají pravidelné kontroly a dodržování BOZP,
  - administrativní procesy – při pracovních procesech může dojít k pracovnímu úrazu - riziko je přechodně přijatelné - návrhem na opatření je rovněž dodržování BOZP,
  - přítomností vězňů na OS může dojít k ohrožení osob - riziko je přechodně přijatelné - návrhem opatření je přítomnost vyššího počtu strážníků JS, příp. VS,
  - stěžovatelé mohou také ohrozit osoby, riziko je pravděpodobnější a v kombinaci důsledku mužů dojít k hodnotě nepřijatelného rizika – návrhem na opatření je přivolat si k takové osobě JS či při podezření takového stěžovatele nebo takové osoby známé již takovou osobu doprovázet pomocí JS,
- *Metody a jejich nedodržení:*

- instrukce MSp č.j. 395/2009-OBKŘ, o JS a z.č. 412/2005 Sb., o ochr.utaj.inf. a o bezp.způsobnosti, při těchto nedodržení může dojít k ohrožení osob – riziko se stává přechodně přijatelné a návrhem opatření u první instrukce důsledná kontrola JS při vstupu do budovy a u druhého zákona je návrhem pravidelné školení zaměstnanců,
- při nedodržení vyhl. 400/2016 Sb., o pers.bezp. a bezp.způsob. rovněž může dojít k ohrožení osob – riziko je naopak přijatelné a návrhem opatření se stává opět pravidelné školení zaměstnanců,
- *Stroje:*
- tísňové systémy slouží k zabezpečení osob na OS přivoláním JS, může dojít rovněž k ohrožení osob – riziko je přechodně přijatelné – návrhem opatření jsou pravidelné kontroly či příp. doplnění dalšího bezpečnostního systému,
- kamerový systém napomáhá při sledování osob podezřelých z činnosti ohrožující ostatní osoby – riziko je přijatelné – návrh na opatření jsou opět pravidelné kontroly a hlavně zodpovědné sledování takového systému JS,
- el.zabez.signalizace rovněž napomáhá při sledování osob podezřelých z činnosti ohrožující ostatní osoby – riziko je přechodně přijatelné – návrh na opatření jsou pravidelné kontroly a včasné zasažení JS,
- prostřednictvím rámu detektoru kovu dochází k odhalení nebezpečných osob, jelikož pravděpodobnost je velmi vysoká a důsledek enormní – kombinací těchto příčin je **výsledek nepřijatelného rizika nejvyšší hodnoty** – návrhem na opatření je důsledná kontrola JS při vstupu do budovy OS,
- rovněž ruční detektor kovu patří k odhalování osob, ale s nebezpečnými předměty, v tomto případě je pravděpodobnost na III. Úrovni a důsledek enormní, v kombinaci vznikne druhé největší nepřijatelné riziko – návrhem na opatření je rovněž důsledná kontrola JS při vstupu do budovy OS,
- *Lidé:*
- zaměstnanci v rámci neúmyslného způsobení úrazu jiné osobě se řadí do I. skupiny pravděpodobnosti, tudíž že je nepravděpodobné/nestalo se a v kombinaci s významným důsledkem se stává tato situace přijatelná - **výsledek tohoto přijatelného rizika byl vyhodnocen jako nejnižší** – návrh na opatření je dodržování BOZP,

- při nezajištění ochrany osob justiční stráží, ale i Policií ČR – toto riziko se stává přechodně přijatelné – návrhem na opatření je důslednější ochrana, pohotové myšlení a příp. včasné zasažení u vzniklého negativního jevu,
- svědkové mohou ohrozit osoby, život a zdraví, ale taková situace je méně pravděpodobná, proto v kombinaci s významným důsledkem je hodnota rizika přechodně přijatelná – návrhem opatření důkladnější prověrování u vstupu do budovy, příp. doprovod takových osob JS,
- vězni rovněž mohou ohrozit osoby, život a zdraví, situace je také méně pravděpodobná, ale v kombinaci s enormním důsledkem se stává riziko nepřijatelné – návrhem opatření je doprovod vězňů JS a VS k jednání,
- *Prostředí:*
- mezi poslední příčiny se řadí veřejná infrastruktura, která rovněž může ohrožovat osoby, život a zdraví, taková situace je nepravděpodobná/nestala se, proto výsledná hodnota rizika je přechodně přijatelná a návrhem opatření je doplnění venkovního zabezpečení či nevpuštění podezřelé osoby do budovy soudu.

## 8 NÁVRH OPATŘENÍ K MINIMALIZACI RIZIKA

V této kapitole popíši a navrhnu řešení případných rizik, tzv. eliminaci.

Dle výsledků uvedených v kapitole 7.1.1 ohledně bezpečnosti informací je nejméně rizikový vstup osob na čip, je dostatečně prověřený a účinný, naopak nejvyšším rizikem se stal kybernetický útok. To stejné i v kapitole 7.2.1 ohledně bezpečnosti osob, nejméně riziková se stali samotní zaměstnanci a mezi nejvíce rizikové se řadí místo, kde je umístěn rám detektoru kovu.

Aby se předešlo shora uvedeným rizikům a vzniklé situaci popsané v kapitole 6.3 a s tím vzniklých bezpečnostních rizik, je zapotřebí mít na vědomí pokyny předsedy okresního soudu ve spojení s usnesením Ústředního krizového štábu, kterým byl vyhlášen I. stupeň bezpečnosti ochrany vymezených objektů státní správy na celém území České republiky a tímto se řídit.

Všichni zaměstnanci soudu s tímto nařízením byli seznámeni a musí se jím řídit a dodržovat jej. Eliminací takového rizika pro všechny zaměstnance byl vydán důrazný zákaz doručování osobních zásilek na adresu zaměstnavatele, především aby se předešlo případnému doručení podezřelé či nebezpečné zásilky a s tím spojené ohrožení:

- ostatních zaměstnanců,
- cizích osob přítomných v budově soudu,
- všech dokumentů a informací,
- celého objektu.

Na základě provedených analýz jsem došla k závěru, že nejrizikovějším místem na okresním soudě je vchod do budovy, který střeží justiční stráž a provádí kontroly jednotlivých osob vstupujících do budovy soudu. Dalšími rizikovými místy je hlavně podatelna a vyšší podatelna. Tato místa jsou nejvíce frekventovaná a může zde dojít opravdu skoro k 100% vzniku negativní situace – ohrožení bezpečnosti, jak osob, tak i informací.

Aby došlo k eliminaci případného vzniku rizik, je zapotřebí dodržovat pravidla a předpisy zaměstnanců justice a také zaměstnanců vězeňské služby. Především justiční stráž musí být ve střehu, obezřetná a důsledná při každé kontrole vstupující osoby do budovy.



## ZÁVĚR

Tématem této bakalářské práce bylo zanalyzovat bezpečnostní rizika v působnosti okresního soudu. Hlavním cílem bylo na základě analýzy současného stavu bezpečnosti najít nejkritičtější body případných vzniklých nebezpečí a na základě získaných informací navrhnout opatření vedoucí k minimalizaci vzniklých rizik. Tato práce byla zpracována na základě zjištěných skutečností a informací, následně zpracováním a vyhodnocením mnou získaných informací týkající se bezpečnosti jednoho okresního soudu v České republice.

V teoretické části jsem popsala všechny body z názvu této práce. Od historie soudnictví, vznik a vývoj až po současnou dobu, dále právní předpisy týkající se činnosti a bezpečnosti okresního soudu, přes riziko samotné a v posledním bodu této části byly popsány jednotlivé metody využívající se k vyjádření veličin při dosažení výsledku analýzy rizik.

Zato v praktické části již došlo na analýzu současného stavu resortu spravedlnosti, a také je zde zmínka o zajímavé situaci, která nastala a v souvislosti s touto situací byla popsána případná rizika, dále doporučení opatření a následné postupy, kontroly a činnosti při zjištění podezřelé zásilky.

Dalším bodem praktické části byla charakteristika činností na okresním soudě a s tím spojená bezpečnost. Dále jsem se zaměřila na oblast narušení bezpečnosti.

Pokud jde o jednotlivé metody, v této práci jsem použila dvě, první se zabývá analýzou příčin a následků a druhá hodnotí rizika.

Veškerá rizika se snižují důsledným plněním zadaných úkolů, nesmí docházet k jejich obcházení nebo k docílení automatizace všech potřebných činností k úkonům bezpečnosti osob a informací. Proto v poslední části dochází k návrhu na opatření minimalizace rizik.

**SEZNAM POUŽITÉ LITERATURY**

- [1] ADAMOVÁ, Karolina, Běla RIEGROVÁ, Petra SKŘEJPKOVÁ, Ladislav SOUKUP a Jiří ŠOUŠA. *Dějiny českého soudnictví do roku 1938*. Praha 3: LexisNexis CZ, 2005, 232 s. ISBN 80-86920-07-0.
- [2] ADAMOVÁ, Karolina, Antonín LOJEK a Jaromír TAUCHEN, SCHELLE, Karel, ed. *Velké dějiny země koruny české: Tematická řada, Právo*. Praha: Nakladatelství Paseka, 2017, 752 s. ISBN 978-80-7432-749-0.
- [3] *Bezpečnost: Terminologický slovník pojmů* [online]. Praha: © 2018 Ministerstvo vnitra České republiky, 2016 [cit. 2018-03-15]. Dostupné z: <http://www.mvcr.cz/clanek/terminologicky-slovník-krizove-rizeni-a-planovani-obrany-statu.aspx>
- [4] HÁLEK, Vítězslav. *Pyramida A. Maslowa* [online]. In: Univerzita Hradec Králové - Fakulta informatiky a managementu: © 2018 VÍTĚZSLAV HÁLEK, 2018 [cit. 2018-04-28]. Dostupné z: <https://halek.info/prezentace/marketing-cviceni6/mcvp6.php?l=05&projection&p=09>
- [5] HIPPOPOTAMUS. *Římské právo* [online]. 16.8.2016 [cit. 2018-04-08]. Dostupné z: [https://iuridictum.pecina.cz/w/Římské\\_právo](https://iuridictum.pecina.cz/w/Římské_právo)
- [6] CHMELÍK, Jan a kolektiv. *Trestní řízení*. Plzeň: Vydavatelství a nakladatelství Aleš Čeněk, 2014, 509 s. ISBN 978-80-7380-488-6.
- [7] Ishikawův diagram. *ManagementMania.com* [online]. Wilmington (DE), Copyright©2011-2016, 22.7.2015 [cit. 2018-04-28]. Dostupné z: <https://managementmania.com/cs/ishikawuv-diagram>
- [8] JANÁK, Jan, Zdeňka HLEDÍKOVÁ a Jan DOBEŠ. *Dějiny správy v českých zemích od počátků státu po současnost*. 2. vydání. Praha: Nakladatelství Lidové noviny, 2005, 570 s. ISBN 80-7106-709-1.
- [9] KÁŇA, Pavel. *Základy veřejné správy: Vybrané kapitoly veřejné správy pro studium žáků středních škol*. 4. aktualizované vydání. Ostrava: Montanex, 2014, 397 s. ISBN 978-80-7225-407-1.

- [10] KAPLAN, Stanley a B. John GARRICK. On the Quantitative Definition of Risk. *Risk Analysis* [online]. © Society for Risk Analysis, 1981, (1), Pages 1-95 [cit. 2018-01-29]. DOI: 10.1111/j.1539-6924.1981.tb01350.x. Dostupné z: <http://online-library.wiley.com/doi/10.1111/j.1539-6924.1981.tb01350.x/full>
- [11] KISLINGEROVÁ, Eva a kol. *Nová ekonomika: Nové příležitosti?*. Praha: C. H. Beck, 2011, 322 s. ISBN 978-80-7400-403-2.
- [12] Metodický pokyn CHJ č. 2: Metodika řízení rizik ve veřejné správě. <Http://www.mfcr.cz> [online]. Praha 1: Centrální harmonizační jednotka Ministerstvo financí ČR, 2016, 6.4.2016 [cit. 2018-01-29]. Dostupné z: <http://www.mfcr.cz/cs/legislativa/metodiky/2016/metodicky-pokyn-chj-c-2--metodika-rizeni-24501>
- [13] MOZGA, Jaroslav. Riziko a ochrana obyvatelstva. *THE SCIENCE FOR POPULATION PROTECTION* [online]. 2009, (2), 42 [cit. 2018-01-29]. ISSN 1803-635X. Dostupné z: <http://www.population-protection.eu/prilohy/casopis/7/49.pdf>
- [14] PROCHÁZKOVÁ, Dana. *Analýza a řízení rizik*. Praha: České vysoké učení technické v Praze, 2011, 405 s. ISBN 978-80-01-04841-2.
- [15] ŘEHÁK, David. Proces řízení rizik. *Periodica Academica* [online]. Brno: Vysoká škola Karla Engliš, 2009, IV(2) [cit. 2018-04-28]. Dostupné z: <http://textarchive.ru/c-1032528-pall.html>
- [16] Sbírnka zákonů a Sbírnka mezinárodních smluv. <Http://aplikace.mvcr.cz> [online]. Praha: Ministerstvo vnitra České republiky, 2017, 2017 [cit. 2018-01-29]. Dostupné z: <http://aplikace.mvcr.cz/sbirka-zakonu/>
- [17] SCHELLEOVÁ, Ilona, Karel SCHELLE a kolektiv. *Soudnictví (historie, současnost a perspektivy)*. Vydání I. Praha 1: Eurolex Bohemia, 2004, 592 s. ISBN 80-86432-65-3.
- [18] SMEJKAL, Vladimír a Karel RAIS. *Řízení rizik*. Praha: Grada Publishing, 2003, 270 s. ISBN 80-247-0198-7.

- [19] Soudy v Česku. In: *Wikipedia: the free encyclopedia* [online]. San Francisco (CA): Wikimedia Foundation, 2001-, 2017 [cit. 2018-01-29]. Dostupné z: [https://cs.wikipedia.org/wiki/Soudy\\_v\\_Česku](https://cs.wikipedia.org/wiki/Soudy_v_Česku)
- [20] Systém soudní moci v členských státech - Česká republika. *Https://e-justice.europa.eu/* [online]. EU: European e-justice, 2017, 2017 [cit. 2018-01-29]. Dostupné z: [https://e-justice.europa.eu/content\\_judicial\\_systems\\_in\\_member\\_states-16-cz-maximizeMS-cs.do?member=1](https://e-justice.europa.eu/content_judicial_systems_in_member_states-16-cz-maximizeMS-cs.do?member=1)
- [21] TICHÝ, Milík. Ovládání rizika: analýza a management. Praha: C. H. Beck, 2006, 396 s. ISBN 80-7179-415-5.
- [22] URBAN, Rudolf a Eduard BAKOŠ. *Veřejná správa a její fungování v krizových situacích*. Brno: Univerzita obrany, 2009. ISBN 978-80-7231-592-5.
- [23] Ústava České republiky. *Https://www.psp.cz* [online]. Praha: Poslanecká sněmovna Parlamentu České republiky, 1992, 16.12.1992 [cit. 2018-01-29]. Dostupné z: <https://www.psp.cz/docs/laws/constitution.html>
- [24] Základní informace: Organizační struktura OS. *Ministerstvo spravedlnosti* [online]. Praha 2 [cit. 2018-04-28]. Dostupné z: <https://portal.justice.cz>
- [25] Zákon č. 412/2005 Sb., o ochraně utajovaných informací a o bezpečnostní způsobilosti. In: *Sbírka zákonů ČR*. Ročník 2005, částka 143, s. 7526-7576.

**SEZNAM POUŽITÝCH SYMBOLŮ A ZKRATEK**

4T	Treat, Terminate, Transfer, Take
6W (5W 1H)	(Who, What, Where, Why, When, How)
8M (5M)	(Man Power, Methods, Machines, Materials, Measurements, Mother nature – Enviroment, Management, Maintenance)
aj.	a jiné
atd.	a tak dále
BOZP	bezpečnost a ochrana zdraví při práci
„C“	civilní věc
„Cd“	dožádání v civilní věci; prohlášení o majetku v exekuční věci
„CD“	řízení svéprávnosti
CEPR	centrální evidence platebních rozkazů
č.	číslo
čl.	článek
ČR	Česká republika
ČSN	Česká státní norma
D	důsledek
„D“	řízení po zemřelých
DS	datová schránka
„EXE“	prohlášení o vykonatelnosti rozhodnutí soudu orgánu EU
ES	Evropské společenství
EU	Evropská unie
FO	fyzická osoba
GDPR	General Data Protection Regulation
GŘ VS ČR	Generální ředitelství vězeňské služby České republiky

HZS ČR	Hasičský záchranný sbor České republiky
IRES	program pro zaměstnance ekonomické správy soudu
ISAS	informační systém pro okresní soudy
ISO	International Organization for Standardization
IT	informační technologie
JS	justiční stráž
„L“	řízení ohledně zhlížení posuzovaných osob
MS ČR	Ministerstvo spravedlnosti České republiky
MSp	Ministerstvo spravedlnosti
MU	mimořádná událost
např.	například
NATO	North Atlantic Treaty Organization
„Nc“	nejasná podání v civilní a dědické věci; výkon rozhodnutí a exekuce;
„Nt“	všeobecné trestní věci
„Ntm“	všeobecné trestní věci mladistvých
OS	okresní soud
OSPOD	Orgány sociálně-právní ochrany dětí
P	pravděpodobnost
„P a Nc“	návrhy nezletilých dětí v opatrovnickém řízení
PMS	Probační a mediační služba
PO	právnícká osoba
popř.	popřípadě
pozn.	poznámka
PVC	polyvinylchlorid
R	riziko
„Rod“	trestní věci dětí mladší 15 let

---

RTG	rentgenový
ř.z.	říšský zákoník
Sb.	sbírka
s. p.	státní podnik
sv.	svatý
„T“	trestní věc
„Td“	trestní věc obviněného
tj.	to je
tzn.	to znamená
tzv.	takzvaný
VS	vězeňská služba

**SEZNAM OBRÁZKŮ**

Obrázek 1 - Časová osa historie soudnictví.....	18
Obrázek 2 – Dělení soudů v ČR .....	21
Obrázek 3 - Hierarchie lidských potřeb podle A. Maslowa .....	26
Obrázek 4 - Proces risk managementů podle ČSN ISO 31000:2009 – Management rizik – Principy a směrnice .....	29
Obrázek 5 - Schéma Ishikawa diagramu .....	33
Obrázek 6 - Organizační struktura OS.....	38
Obrázek 7 - Analýza pomocí Ishikawa diagramu – bezpečnost informací .....	53
Obrázek 8 - Analýza pomocí Ishikawa diagramu – bezpečnost osob .....	58



**SEZNAM TABULEK**

Tabulka 1 – Pravděpodobnost vzniku negativní situace.....	34
Tabulka 2 – Důsledek negativní situace .....	34
Tabulka 3 – Matice pro posouzení rizik .....	34
Tabulka 4 – Výsledek vzniklé MU dle frekvence P vzniklého rizika .....	35
Tabulka 5 – Přehledná tabulka k Ishikawa diagramu bezpečnosti informací.....	53
Tabulka 6 – Přehledná tabulka k Ishikawa diagramu bezpečnosti osob.....	59