

# **Analýza a hodnocení současného stavu a možnosti udržitelného rozvoje obce Salaš**

Tomáš Daněk

---

Bakalářská práce  
2018



**Univerzita Tomáše Bati ve Zlíně**  
Fakulta logistiky a krizového řízení

---

Univerzita Tomáše Bati ve Zlíně

Fakulta logistiky a krizového řízení

Ústav environmentální bezpečnosti

akademický rok: 2017/2018

## ZADÁNÍ BAKALÁŘSKÉ PRÁCE

(PROJEKTU, UMĚLECKÉHO DÍLA, UMĚLECKÉHO VÝKONU)

Jméno a příjmení: **Tomáš Daněk**

Osobní číslo: **L15361**

Studijní program: **B3953 Bezpečnost společnosti**

Studijní obor: **Řízení environmentálních rizik**

Forma studia: **prezenční**

Téma práce: **Analýza, hodnocení současného stavu a možnosti udržitelného rozvoje obce Salaš**

Zásady pro vypracování:

- 1. Teoreticky ukotvěte tematiku udržitelného rozvoje ve venkovských oblastech.**
- 2. Provedte situační analýzu vybraných aspektů udržitelného rozvoje.**
- 3. Navrhněte opatření vedoucí k posílení udržitelnosti krajiny na území vybrané obce.**

Rozsah bakalářské práce:

Rozsah příloh:

Forma zpracování bakalářské práce: **tištěná/elektronická**

Seznam odborné literatury:

[1] BROWN, David L. a Kai A. SCHAFFT. Rural people and communities in the 21st century: resilience and transformation. Malden, MA: Polity Press, 2011. ISBN 978-0-7456-4128-7.

[2] MEDERLY, Peter, Ján TOPERCER a Pavel NOVÁČEK. Indikátory kvality života a udržitelného rozvoje: kvantitativní, vícerozměrný a variantní přístup. Praha: Univerzita Karlova, Fakulta sociálních věd CESES, 2004. ISBN 80-239-4389-8.

[3] NOVÁČEK, Pavel. Udržitelný rozvoj. 2. vyd. Olomouc: Univerzita Palackého v Olomouci, 2011. ISBN 9788024427959.

Další odborná literatura dle doporučení vedoucího bakalářské práce.

Vedoucí bakalářské práce:

**RNDr. Jakub Trojan, MSc, Ph.D.**

Ústav environmentální bezpečnosti

Datum zadání bakalářské práce:

**3. listopadu 2017**

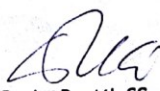
Termín odevzdání bakalářské práce:

**15. května 2018**

V Uherském Hradišti dne 10. listopadu 2017



L.S.

  
doc. RNDr. Jiří Dostál, CSc.  
děkan

  
doc. Ing. Pavel Valášek, CSc.  
ředitel

## PROHLÁŠENÍ AUTORA BAKALÁŘSKÉ / DIPLOMOVÉ PRÁCE

Beru na vědomí, že:

- odevzdáním bakalářské/diplomové práce souhlasím se zveřejněním své práce podle zákona č. 111/1998 Sb., o vysokých školách a o změně a doplnění dalších zákonů (zákon o vysokých školách), ve znění pozdějších právních předpisů, bez ohledu na výsledek obhajoby<sup>1)</sup>;
- bakalářská/diplomová práce bude uložena v elektronické podobě v univerzitním informačním systému a dostupná k nahlédnutí;
- na moji bakalářskou/diplomovou práci se plně vztahuje zákon č. 121/2000 Sb. o právu autorském, o právech souvisejících s právem autorským a o změně některých zákonů (autorský zákon) ve znění pozdějších právních předpisů, zejm. § 35 odst. 3<sup>2)</sup>;
- podle § 60<sup>3)</sup> odst. 1 autorského zákona má UTB ve Zlíně právo na uzavření licenční smlouvy o užití školního díla v rozsahu § 12 odst. 4 autorského zákona;
- podle § 60<sup>3)</sup> odst. 2 a 3 autorského zákona mohu užít své dílo – bakalářskou/diplomovou práci nebo poskytnout licenci k jejímu využití jen s předchozím písemným souhlasem Univerzity Tomáše Bati ve Zlíně, která je oprávněna v takovém případě ode mne požadovat přiměřený příspěvek na úhradu nákladů, které byly Univerzitou Tomáše Bati ve Zlíně na vytvoření díla vynaloženy (až do jejich skutečné výše);
- pokud bylo k vypracování bakalářské/diplomové práce využito softwaru poskytnutého Univerzitou Tomáše Bati ve Zlíně nebo jinými subjekty pouze ke studijním a výzkumným účelům (tj. k nekomerčnímu využití), nelze výsledky bakalářské/diplomové práce využít ke komerčním účelům;
- pokud je výstupem bakalářské/diplomové práce jakýkoliv softwarový produkt, považuji se za součást práce rovněž i zdrojové kódy, popř. soubory, ze kterých se projekt skládá. Neodevzdání této součásti může být důvodem k neobhájení práce.

Prohlašuji,

- že jsem na bakalářské/diplomové práci pracoval samostatně a použitou literaturu jsem citoval. V případě publikace výsledků budu uveden jako spoluautor.
- že odevzdaná verze bakalářské/diplomové práce a verze elektronická nahraná do IS/STAG jsou obsahově totožné.

V Uherském Hradišti ..... 14. 5. 2018 .....

  
.....  
podpis studenta

<sup>1)</sup> zákon č. 111/1998 Sb. o vysokých školách a o změně a doplnění dalších zákonů (zákon o vysokých školách), ve znění pozdějších právních předpisů, § 47b Zveřejňování závěrečných prací;

(1) Vysoká škola nevydělečně zveřejňuje bakalářské, diplomové, disertační a rigorózní práce, u kterých proběhla obhajoba, včetně posudků oponentů a výsledku obhajoby prostřednictvím databáze kvalifikačních prací, kterou spravuje. Způsob zveřejnění stanoví vnitřní předpis vysoké školy. Vysoká škola disertační práce nezveřejňuje, byla-li již zveřejněna jiným způsobem.

(2) Bakalářské, diplomové, disertační a rigorózní práce odevzdané uchazečem k obhajobě musí být též nejméně pět pracovních dnů před konáním obhajoby zveřejněny k nahlížení veřejnosti v místě určeném vnitřním předpisem vysoké školy nebo není-li tak určeno, v místě pracoviště vysoké školy, kde se má konat obhajoba práce. Každý si může ze zveřejněné práce požítovat na své náklady výpisy, opisy nebo rozmnoženiny.

(3) Platí, že odevzdáním práce autor souhlasí se zveřejněním své práce podle tohoto zákona, bez ohledu na výsledek obhajoby.

(4) Vysoká škola může odložit zveřejnění bakalářské, diplomové, disertační a rigorózní práce nebo jejich částí, a to po dobu trvání překážky pro zveřejnění, nejdéle však na dobu 3 let. Informace o odložení zveřejnění musí být spolu s odůvodněním zveřejněna na stejném místě, kde jsou zveřejňovány bakalářské, diplomové, disertační a rigorózní práce, již se týká odklad zveřejnění podle věty první, jeden výřisek práce k uchování ministerstvu.

2) zákon č. 121/2000 Sb. o právu autorském, o právech souvisejících s právem autorským a o změně některých zákonů (autorský zákon) ve znění pozdějších právních předpisů, § 35 odst. 3:

(3) Do práva autorského také nezasahuje škola nebo školské či vzdělávací zařízení, užije-li nikoli za účelem přímého nebo nepřímého hospodářského nebo obchodního prospěchu k výuce nebo k vlastní vnitřní potřebě dílo vytvořené žákem nebo studentem ke splnění školních nebo studijních povinností vyplývajících z jeho právního vztahu ke škole nebo školskému či vzdělávacímu zařízení (školní dílo).

3) zákon č. 121/2000 Sb. o právu autorském, o právech souvisejících s právem autorským a o změně některých zákonů (autorský zákon) ve znění pozdějších právních předpisů, § 60 Školní dílo:

(1) Škola nebo školské či vzdělávací zařízení mají za obvyklých podmínek právo na uzavření licenční smlouvy o užití školního díla (§ 35 odst. 3). Odpírá-li autor takového díla udělit svolení bez vážného důvodu, mohou se tyto osoby domáhat nahrazení chybějícího projevu jeho vůle u soudu. Ustanovení § 35 odst. 3 zůstává nedotčeno.

(2) Není-li sjednáno jinak, může autor školního díla své dílo užit či poskytnout jinému licenci, není-li to v rozporu s oprávněnými zájmy školy nebo školského či vzdělávacího zařízení.

(3) Škola nebo školské či vzdělávací zařízení jsou oprávněny požadovat, aby jim autor školního díla z výdělku jim dosaženého v souvislosti s užitím díla či poskytnutím licence podle odstavce 2 přiměřeně přispěl na úhradu nákladů, které na vytvoření díla vynaložily, a to podle okolností až do jejich skutečné výše; přitom se přihlídí k výši výdělku dosaženého školou nebo školským či vzdělávacím zařízením z užití školního díla podle odstavce 1.

## **ABSTRAKT**

Bakalářská práce se zabývá možnostmi udržitelného rozvoje obce Salaš. V první polovině práce je popsán pojem udržitelný rozvoj, jeho historie a indikátory. Následně je definována rurální oblast a její složky, které ji utváří a různé kapitály venkovských komunit. Druhá část bakalářské práce se zabývá detailním popisem obce Salaš. S pomocí indikátorů udržitelného rozvoje byla provedena SWOT analýza. V závěru bakalářské práce jsou podle SWOT analýzy navrženy kroky, které mohou vést k posílení udržitelného rozvoje obce Salaš.

Klíčová slova: udržitelný rozvoj, venkov, cestovní ruch, obec Salaš

## **ABSTRACT**

The bachelor thesis deals with possibilities of sustainable development of the village Salaš. The first half of the thesis describes the concept of sustainable development, its history and indicators. Subsequently, the rural area and its constituent elements and the different capitals of rural communities are defined. The second part of bachelor thesis deals with the detailed description of the village Salaš. The SWOT analysis was carried out with the help of sustainable development indicators. At the end of bachelor's thesis SWOT analysis suggests steps that can lead to the strengthened sustainable development of the village Salaš.

Keywords: sustainable development, rural area, tourism, the village of Salaš

Poděkování:

Rád bych poděkoval vedoucímu mé bakalářské práce RNDr. Jakubu Trojanovi, MSc, MBA, Ph.D. za odborné vedení, rady, připomínky, podněty a ochotu.

Zvláštní poděkování patří také paní Jitce Točkové, starostce obce Salaš, a prof. RNDr. Peteru Chrastinovi PhD. za jejich ochotu a cenné informace.

Také bych chtěl poděkovat rodině za její podporu při studiu.

Motto:

***„Když civilizované lidstvo ve slepém vandalismu ničí živou přírodu, jež ho obklopuje a živí, ohrožuje samo sebe ekologickým zruinováním. Patrně si začne uvědomovat své chyby, až když je pocítí ekonomicky.“***

*Konrad Lorenz – kniha Osm smrtelných hříchů*

Prohlašuji, že odevzdaná verze bakalářské/diplomové práce a verze elektronická nahraná do IS/STAG jsou totožné.

# OBSAH

<b>ÚVOD.....</b>	<b>10</b>
<b>I TEORETICKÁ ČÁST.....</b>	<b>12</b>
<b>1 UDRŽITELNÝ ROZVOJ VE VENKOVSKÝCH OBLASTECH .....</b>	<b>13</b>
1.1 UDRŽITELNÝ ROZVOJ A JEHO DEFINICE .....	13
1.2 HISTORIE UDRŽITELNÉHO ROZVOJE .....	13
1.3 INDIKÁTORY UDRŽITELNÉHO ROZVOJE .....	14
<b>2 VENKOVSKÉ OBLASTI.....</b>	<b>16</b>
2.1 PŘÍSTUPY K DEFINOVÁNÍ VENKOVA .....	16
2.1.1 Populace, struktura osídlení a krajina .....	16
2.1.2 Ekonomika .....	16
2.1.3 Instituce .....	17
2.1.4 Sociálně-kulturní .....	17
2.2 VENKOVSKÁ KRAJINA A JEJÍ NEDOSTATKY .....	18
<b>3 SLOŽKY VENKOVSKÝCH KOMUNIT.....</b>	<b>19</b>
3.1 PŘÍRODNÍ KAPITÁL .....	19
3.2 KULTURNÍ KAPITÁL.....	19
3.3 LIDSKÝ KAPITÁL .....	19
3.4 SOCIÁLNÍ KAPITÁL A KOMUNITA .....	19
3.5 POLITICKÝ KAPITÁL .....	20
3.6 FINANČNÍ KAPITÁL .....	20
3.7 BUDOVAČÍ KAPITÁL .....	20
<b>4 FAKTORY POSILUJÍCÍ ROZVOJ VENKOVA .....</b>	<b>21</b>
4.1 CESTOVNÍ RUCH .....	21
4.2 SLAVNOSTI A LIDOVÁ UMĚNÍ.....	22
4.3 CYKLOTURISTIKA A PĚŠÍ TURISTIKA .....	23
<b>II PRAKTICKÁ ČÁST .....</b>	<b>24</b>
<b>5 OBEC SALAŠ.....</b>	<b>25</b>
5.1 SPOLKY A JEJICH ČINNOST V OBCI .....	28
5.2 ŽIVOTNÍ PROSTŘEDÍ OBCE .....	30
5.3 ZÁPLAVOVÉ OBLASTI PODLE ... METODY .....	32
5.4 RETENČNÍ NÁDRŽ MOČÁRY A SALAŠKA.....	33
5.5 STRATEGICKÝ ROZVOJOVÝ PLÁN OBCE SALAŠ .....	34
<b>6 SWOT ANALÝZA .....</b>	<b>38</b>
6.1 SWOT ANALÝZA OBCE .....	39
6.1.1 Vyhodnocení SWOT analýzy a vlastní návrhy na zlepšení .....	40



<b>ZÁVĚR .....</b>	<b>43</b>
<b>SEZNAM POUŽITÉ LITERATURY.....</b>	<b>45</b>
<b>SEZNAM POUŽITÝCH SYMBOLŮ A ZKRATEK.....</b>	<b>48</b>
<b>SEZNAM OBRÁZKŮ .....</b>	<b>49</b>
<b>SEZNAM PŘÍLOH.....</b>	<b>50</b>

## ÚVOD

Téma bakalářské práce je analýza a hodnocení současného stavu a možnosti udržitelného rozvoje pro obec Salaš. Salaš je jednou ze 14 obcí mikroregionu Buchlov, která leží v pohoří Chřiby. Obec je v posledních letech v největším rozkvětu v jakém kdy byla, což je z hlediska udržitelného rozvoje velmi pozitivní.

Nejprve je v teoretické části popsán pojem udržitelný rozvoj, jeho historie nebo odlišné vnímání tohoto pojmu. Neexistuje jednotná definice, která by tento pojem popisovala. Indikátory udržitelného rozvoje jsou důležité ukazatele, podle kterých se určuje, zdali je k tomuto rozvoji směřováno nebo ne. Dalším bodem této části bakalářské práce je rurální oblast, kde jsou popsány různé přístupy k definování venkova a složky, podle kterých se tyto oblasti definují. Další kapitolou bakalářské práce jsou složky venkovských komunit. Při zkoumání těchto složek je zřejmé, jak moc se jednotlivé kapitály liší od kapitol městských. Přestože jsou tyto dvě oblasti propojeny, jsou v definicích těchto kapitol velké rozdíly. V závěru teoretické části jsou popsány faktory, které výrazně posilují rozvoj venkova. Cestovní ruch je jeden z těch nejsilnějších faktorů, které napomáhají rozvoji rurálních oblastí. V posledních letech zažívá velký rozmach cykloturistika, která má na venkovské oblasti pozitivní dopad.

První kapitola praktické části bakalářské práce se zabývá podrobným popisem obce Salaš. Její historický vývoj, dopravní a technická infrastruktura a vybavenost. Vzhledem k nízkému počtu obyvatel disponuje obec velmi bohatým kulturním a sportovním životem. Za takovou úroveň patří největší zásluha občanským sdružením a spolkům, které v obci organizují různé akce. Katastrální území obce je z velké části pokryto pohořím Chřiby, obydlená část se nachází v údolí, kterým protéká potok Salaška. Jedna podkapitola se věnuje životnímu prostředí obce, které je ojedinělé. Celé území obce se nachází v přírodním parku a obsahuje další 4 chráněná území. Jednotlivé kapitoly jsou obohaceny o mapové kompozice, které znázorňují vybraná témata. Ve strategickém plánu obce jsou popsány veškeré projekty, které jsou nyní rozpracované, nebo které se připravují do budoucna. Tento rok je pro obec velmi progresivní, protože se aktuálně pracuje na dvou velmi důležitých projektech. Druhá polovina praktické části je zaměřena na SWOT analýzu obce a její následné vyhodnocení. Díky této analýze bude možné odhalit, v čem se nacházejí největší příležitosti obce, ale hlavně vyjdou na povrch její slabé stránky či ohrožení. Díky tomu se zjistí, v kterých oblastech je potřeba zapracovat na zlepšení.

Cílem bakalářské práce bude upozornit na slabé stránky obce a poskytnout návrhy na posílení udržitelného rozvoje obce Salaš.

## **I. TEORETICKÁ ČÁST**

# 1 UDRŽITELNÝ ROZVOJ VE VENKOVSKÝCH OBLASTECH

Už několik let je udržitelný rozvoj velmi diskutované téma po celém světě. Týká se to rozvinutých i rozvojových zemí. Tato bakalářská práce je zaměřena na studium udržitelného rozvoje venkova, konkrétně pak obce Salaš.

## 1.1 Udržitelný rozvoj a jeho definice

Komise OSN pro životní prostředí a rozvoj je toho názoru, že udržitelný rozvoj znamená *„takový rozvoj, který uspokojuje potřeby současnosti bez ohrožení potřeb budoucích generací uspokojovat jejich vlastní potřeby. V nejširším slova smyslu je strategie udržitelného rozvoje zaměřená na prosazování harmonie mezi lidskými bytostmi a mezi lidstvem a přírodou“* [1]

Tato definice je jedna z mnohých, které můžeme dnes najít a to nejen na internetu, ale i knihách. Největším nedostatkem této definice je to, že vůbec nedefinuje lidské potřeby. Evropský parlament definoval udržitelný rozvoj jako takový rozvoj, který lidem přináší zlepšování životní úrovně a blahobytu. Avšak v mezích kapacity ekosystémů, při zachování přírodních hodnot, biologické rozmanitosti pro současné a hlavně pro příští generace. [1]

## 1.2 Historie udržitelného rozvoje

Pojem udržitelný rozvoj a trvale udržitelný rozvoj patří dnes ke klíčovým a často zmiňovaným slovům. Na začátku 60. let se ozývaly varovné hlasy o razantním zhoršování životního prostředí a jeho čím dál víc omezenějším vlivu na socioekonomický rozvoj a růst populace. Pojem trvale udržitelný rozvoj se dnes již nepoužívá z toho důvodu, že není možné zaručit trvalost udržitelného rozvoje. [6]

Podstatou udržitelnosti je vztah člověka k přírodě, přesněji pak schopnost uspokojovat potřeby stále rozrůstající se lidské populace už od 19. století. Na začátku sedmdesátých let dvacátého století byla světu zveřejněna zpráva ohledně zhoršujícího se stavu životního prostředí a světové energetické krizi. Na otázku kde jsou hranice růstu vyčerpatelnosti a poškození přírodních zdrojů v té době hledali převážně ekologové – tehdy odborníci, kteří se zabývali životním prostředím. Pojem udržitelného rozvoje nebo udržitelnosti se běžně začal v textech vyskytovat až na začátku devadesátých let. [7]

V roce 1972 byl vydán dokument Římského klubu s názvem Meze růstu, který ukazoval na omezené množství a vyčerpatelnost přírodních zdrojů. Tato zpráva stála na matematických modelech o pěti proměnných trendech: populace na Zemi, objem průmyslu, produkce potravin a čerpání nerostných surovin. Závěrem této práce byly tři scénáře, přičemž dva z nich se týkaly kolapsu globálního systému a třetí scénář vedl ke stabilizovanému světu. [8]

### 1.3 Indikátory udržitelného rozvoje

Na to, abychom mohli posoudit, jestli je k udržitelnému rozvoji směřováno nebo ne, jestli se situace zlepšuje nebo zhoršuje, jsou potřeba ukazatele. V posledních letech se nejvíce používá hrubý domácí produkt jako ukazatel ekonomické úspěšnosti. Ten je ale mnohdy špatně chápán jako ukazatel pokroku, prosperity a kvalitnější úrovně života. Lidé si často myslí, že čím vyšší HDP je, tím je i kvalita života vyšší. HDP však nezahrnuje všechny služby, které bychom v hodnocení udržitelného rozvoje měli zohlednit. Nezapočítává služby uskutečněné mimo oficiální trh a nepostihuje škody, které jsou způsobené na životním prostředí, což je z hlediska udržitelného rozvoje to nejdůležitější. Byly vytvořeny alternativní ukazatele, které by měly vývoj společnosti zaznamenat věrohodněji. Jako nejlepší se ukázaly Index lidského rozvoje a Index udržitelného ekonomického blahobytu. [1], [26]

Indikátory se dělí podle pilířů udržitelného rozvoje, a to podle ekonomického, sociálního a ekologického pilíře. Správný směr udržitelného rozvoje by měl ukazovat rovnováhu mezi těmito pilíři. Avšak kombinací těchto pilířů k rovnováze může dojít jen těžko. Vždy se totiž budou nějaké cíle z různých oblastí upřednostňovat, ať už to budou environmentální cíle nebo cíle z ekonomické oblasti. [7], [9]

Produktivita práce, obtížnost přepravy v dopravě, vládní deficit a spotřeba hlavních energetických zdrojů, to patří k indikátorům ekonomického pilíře. Emise skleníkových plynů na jednoho obyvatele, spotřeba chemických přípravků na ochranu rostlin, ekologické zemědělství a jeho podíl, výdaje na ochranu životního prostředí, to jsou indikátory ekologického pilíře. Do indikátorů sociálního pilíře se řadí např. délka života, úmrtnost, zaměstnanost či nezaměstnanost a populace žijící na hranici chudoby. [10]

Jeden z indikátorů místní úrovně může být třeba městská zeleň. Co u tohoto indikátoru můžeme sledovat, je například počet vykácených či nově vysezených stromů. Pro tento indikátor je důležitý poměr těchto dvou ukazatelů v sledovaném období, čili v čase. Přibý-

vající či naopak ubývající rozloha městských parků, klidových zón v různých částech města. Tento jev má za následek rozšiřování obytných nebo zastavěných ploch [11]

Indikátory poskytují náhled do problematických oblastí a ukazují na možnosti jejich nápravy. Indikátory slouží jako ukazatel efektivnosti místní politiky a občanské aktivity. Díky tomu mají obyvatelé dané oblasti přehled o situaci v ekonomické, sociální a environmentální oblasti. Taktéž o slabých a silných stránkách místa svého bydliště. Zastupitelé takto dostávají zpětnou vazbu ke konání své místní politiky. [11]

Indikátor je informací, díky které si můžeme představit, jak jednotlivé systémy v dané oblasti fungují. Poukazuje nám na slabiny, na to jakým směrem se vydat a jak postupovat dále. Efektivnost indikátoru představuje náležité vlastnosti, a to:

- Poskytování informací o systému, které jsou zapotřebí
- Přístupnost a měřitelnost poskytnutých údajů
- Věrohodnost údajů [11]



Obr. 1 Pilíře udržitelného rozvoje [27]

## 2 VENKOVSKÉ OBLASTI

Tato práce se bude zabývat rurálním prostorem obce Salaš na Uherskohradištsku. Jedná se o venkovskou oblast v České republice, ve Zlínském kraji. Venkov bude zajisté chápán odlišně v jednotlivých regionech a státech. Je možné vůbec přesně specifikovat venkov? Nejčastěji se rurální oblasti vymezují na základě funkcí území, které tam převládají. Může se jednat například o funkce zemědělské, výrobní, lesnické, obytné nebo rekreační. Roli může hrát i geografická poloha nebo územní diferenciaci. [12]

### 2.1 Přístupy k definování venkova

Tato kapitola se zabývá složkami nebo faktory, podle kterých lze definovat rurální prostory. Rurální oblast lze definovat podle několika faktorů, stejně tak jako oblasti městské. Pro venkov jsou nejvíce typické činnosti nebo faktory jako menší rozloha s menší hustotou osídlení, průmyslové odvětví jakožto zemědělství a lesnictví a bližší vztahy v rámci komunity lidí, kteří utváří kulturu dané obce. [2]

#### 2.1.1 Populace, struktura osídlení a krajina

Demografické a ekologické atributy, jako je velikost populace a její hustota, se nejčastěji používají k odlišení venkovských a městských oblastí s obecnou shodou, že venkovské lokality jsou rozlohově menší, s menší hustotou zalidnění než městské protějšky. Venkovské oblasti jsou také považovány za geograficky a společensky izolované od center moci a vlivu, o nichž se předpokládá, že vycházejí z městských komplexů. Konečně, venkovské oblasti jsou považovány za „přirozené“ prostředí, zatímco městské prostředí je považováno za stavbu. [2]

#### 2.1.2 Ekonomika

Venkovské oblasti lze také rozlišovat podle jejich hospodářské činnosti a zejména podle druhů zboží a služeb, které poskytují. Tradičně jsou venkovské ekonomiky charakterizovány silnou závislostí na primárních průmyslových odvětvích, jako je zemědělství, rybolov, lesnictví a těžba. To jsou všechno druhy činností, které utvářejí nějaký obrázek o lidech na venkově. Ekonomika na venkově prošla v posledních padesáti letech zásadními změnami a venkovští pracovníci nyní žijí z různých pracovních míst, někteří z místních a někteří z míst v blízkém okolí. [2]



Hospodářství venkova se neřídí pouze povahou své hospodářské činnosti, ale také počtem zařízení, které se v dané oblasti nachází, velikostí těchto zařízení, rozmanitostí hospodářských činností nebo jejich nedostatečností a tím, zda je hospodářská činnost kontrolována na místní úrovni nebo zvenčí. Vzhledem k těmto ekonomickým rozměrům se obvykle předpokládá, že venkovské oblasti mají malý počet pracovních míst a firem, které se skládají z malých podniků, z důvodu nedostatečné hospodářské rozmanitosti a mají být kontrolovány vnějším zájmem. [2]

### 2.1.3 Instituce

Venkovské a městské oblasti se také liší s ohledem na složitost a kapacitu svých institucionálních sfér. Tento rozdíl je obzvláště výrazný z hlediska místní správy a veřejného sektoru. Zatímco městské vlády mají obvykle silné manažerské a technické kapacity, venkovské vlády jsou omezené a zpochybněny ve vztahu k veřejnému řízení a technickým znalostem. Městské vlády převládají nad venkovskými vládami ve schopnosti získat finanční prostředky na podporu veřejných služeb a jiných povinností, avšak fiskální (rozpočtová, daňová) kapacita je poměrně variabilní i mezi městskými vládami. Venkovské oblasti jsou charakterizovány omezenější volbou v jiných institucionálních oblastech, jako jsou náboženské směry, sdružení a servisní organizace, kterých jsou součástí. [2]

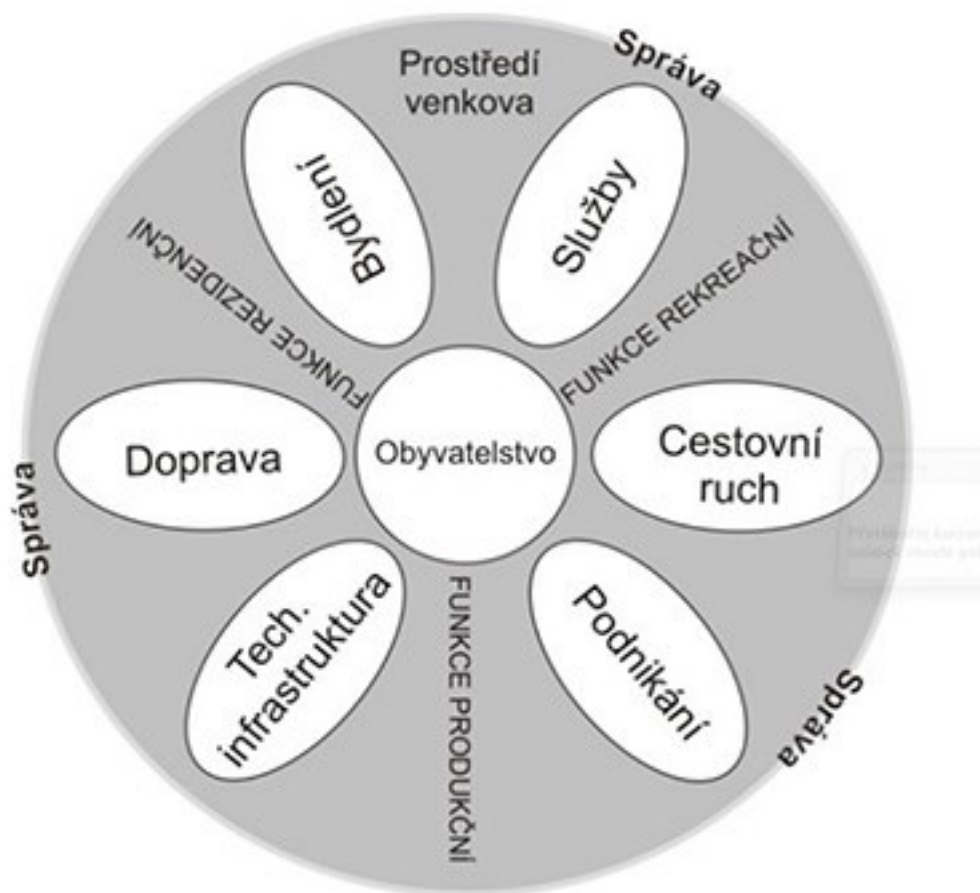
### 2.1.4 Sociálně-kulturní

Venkovské oblasti by se měly lišit od jejich městských protějšků, pokud jde o řadu sociokulturních oblastí, ale důkazy podporující toto tvrzení nejsou tolik přesvědčivé. Zatímco některé aspekty sociokulturní diference mohou být zdokumentovány, mnoho sociokulturních atributů, které obsahují populární venkovské obrazy venkovské kultury, se nyní zhoršilo, pokud vůbec existovaly. Jiné aspekty jsou potlačeny probíhajícími procesy sociálních, demografických a technologických změn.

Rovněž se předpokládá, že venkovské komunity jsou pravděpodobněji charakterizovány blízkým osobním vztahem, zatímco městská sociální interakce je pravděpodobněji ve formě organizačních a asociačních sítí. Podobně někteří pozorovatelé připouští, že sociální řád ve venkovských oblastech je typicky udržován prostřednictvím neformální kontroly, zatímco formální kontroly a vymáhání od třetích stran jsou vyžadovány k udržení pořádku v městských komunitách. [2]

## 2.2 Venkovská krajina a její nedostatky

V rozmanitosti mezi venkovskými komunitami se začínají vyskytovat problémy, které se projevují v tom, že každá z nich reaguje na probíhající ekologické, sociální a ekonomické změny. Některé venkovské a odlehlé komunity mají obavy a přemýšlejí o tom, v jakém okamžiku bude jejich obyvatelstvo slabé natolik, aby podpořilo komunitu. Několik zemědělských komunit se rozrostlo, když převzalo roli regionálních maloobchodních a servisních středisek pro okolní města. Navzdory stereotypům, že život ve městech je jednodušší, obyvatelé venkova čelí mnoha stejným problémům a obavám jako obyvatelé měst, a to související s rozptylem a vzdáleností. Veřejné a městské oblasti jsou propojeny. [30]



Obr. 2 Funkce venkova a jejich kontext [28]

### 3 SLOŽKY VENKOVSKÝCH KOMUNIT

Různé kapitály se časem vyvíjely a měnily. Žádný z kapitálů neexistuje izolovaně, každý z nich je určitým způsobem doplněn nebo se navzájem doplňují.

#### 3.1 Přírodní kapitál

Je základní kapitál, na kterém závisí všechny ostatní kapitály. Může posílit jiné kapitály a jiné kapitály mohou degradovat přírodní kapitál. Společnosti spolupracují na dosažení rovnováhy v přírodním kapitálu, a to zejména v případě, že jsou přírodní zdroje velmi napadány. Kulturní kapitál těžby vedl k velkým problémům okolo vody, půdy a biologické rozmanitosti. [3]

#### 3.2 Kulturní kapitál

Kulturní kapitál určuje, jak společenství a skupiny v nich vidí svět, jak vysvětlují, co vidí kolem sebe, a co si myslí, že je možné změnit. Různé kulturní metropole ovlivňují hodnoty na venkově. A to v míře, v níž dochází k rostoucí podobě mezi venkovským a městským kapitálem v důsledku médií a mobility. Regionální rozdíly v kulturním kapitálu existují navzdory homogenizaci kultury. Jak se mění kulturní kapitál? Co se stane, když jeden kulturní kapitál ovládá ostatní? Jak se kulturní kapitál vztahuje k rozvrstvení v rámci komunity a jak je udržována síla? Jak se rodiny v komunitě liší podle kulturního kapitálu? Všechny tyto aspekty jsou zde zahrnuty. [3]

#### 3.3 Lidský kapitál

Talenty, dovednosti, znalosti a potenciál každé osoby v rámci komunity přispívají k zásobě lidského kapitálu. Jak komunita investuje do udržování svého lidského kapitálu z hlediska zdraví, blahobytu, vzdělání a pracovní síly? Jak se tyto věci liší napříč celou zemí? Jaké jsou rozdíly v lidském kapitálu ve venkovských oblastech na základě věku, pohlaví, stavu chudoby a etnického původu? [3]

#### 3.4 Sociální kapitál a komunita

Sociální kapitál je založen na vztazích, které naopak závisí na ostatních kapitálech. Můžeme pozorovat dva druhy sociálního kapitálu, a to překonávající a propojovací. Ukazuje, jak

každý může být začleněný či mimořádný a může vytvářet nebo oddělovat venkovské komunity. [3]

### **3.5 Politický kapitál**

Politický kapitál se zaměřuje na moc. Čí normy a hodnota se změní na standardy, které se pak stanou pravidly a předpisy, které jsou prosazovány a určují rozdělení zdrojů? Přestože analýza politického kapitálu zahrnuje volené úředníky, jiné zdroje moci jsou často důležitější. Které skupiny mají moc a jak je tato moc vykonávána na úrovni komunity, která výrazně ovlivňuje přístup místních lidí ke všem ostatním hlavním městům. Když jsou porušovány standardy a předpisy a zhoršuje se úroveň blahobytu, co lze udělat? Jaké jsou způsoby, jak mohou místní lidé zastavit činnost, která je škodlivá pro komunitu a zákon, zvláště tehdy, když vládní rozhodčí mají velkou finanční a politickou moc? [3]

### **3.6 Finanční kapitál**

Finanční kapitál je často určován jako nejdůležitější míra úspěchu komunity. Co způsobuje finanční kapitál? Jak spolu souvisí příjmy a bohatství? Jaké jsou ty politiky, které zvyšují hromadění finančního kapitálu pro různé oblasti a různé typy lidí? Co mohou dělat venkovské oblasti, aby hospodářsky zabezpečily všechny své obyvatele? Existují jiné způsoby měření pokroku, než kolik se prodá v dané oblasti? Jaké jsou rozdíly v tom, když finanční kapitál investoval jednotlivě nebo kolektivně? Jaké jsou důsledky rostoucí nerovnosti příjmů a bohatství na venkově? [3]

### **3.7 Budovací kapitál**

Budovací kapitál je často označován jako infrastruktura. Po rozsáhlých investicích do venkovských komunikací, mostů, kanalizací, vodovodů, elektřiny a telefonních linek ve třicátých letech 20. století dochází v mnoha oblastech k trvalému úpadku při údržbě struktur. Nové investice do infrastruktury, která umožňuje co nejvíce obchodů a komunikací, vysokorychlostní připojení k internetu, ve většině venkovských oblastí zaostávají. Co mohou venkovské komunity udělat, aby si byly jisty, že lidé mohou vést pohodlný a bezpečný život, pokud jde o vybudovaný kapitál, který to umožňuje? [3]

## 4 FAKTORY POSILUJÍCÍ ROZVOJ VENKOVA

Pro každého z nás je důležitá kvalita života, který žijeme. Bez ohledu na kulturu a zemi, z které pocházíme. Se zvyšováním kvality života souběžně přichází i vyšší životní úroveň, přičemž to jsou zcela odlišné pojmy. Po vstupu ČR do Evropské unie (dále EU) bylo potřeba nahlížet na tuto problematiku už na evropské úrovni. EU v roce 1997 vydala prohlášení, které souvisí se zvyšováním kvality života. Podle tohoto prohlášení by všichni občané měli mít přístup k přijatelné úrovni ekonomického zabezpečení, sociálního začlenění, žít v soudržných komunitách a mít tu možnost plně rozvinout svůj ekonomický potenciál. Totéž platí i pro venkovské oblasti. Ty se v mnoha zemích potýkají s četnými problémy jakožto opomíjená oblast. [4]

I v České republice se dříve na venkov a jeho rozvoj zapomínalo. Prudce zde rostla nezaměstnanost, byl nedostatek financí a nedostatečná legislativa ohledně investic do podnikání. Tato situace v některých regionech přetrvávala ještě delší dobu. Po vstupu ČR do EU se situace postupně vyvíjela k lepšímu. K prvořadým zájmům členských států EU patří dobré financování a podpora života na venkově. Venkov měl vždy obrovský potenciál v životní úrovni, a zlepšování této úrovně je ten hlavní úkol. Zlepšení životní úrovně obyvatel, úplně odstranit nebo alespoň zmírnit regionální rozdílnost a zachování životaschopnosti venkovských oblastí – osídlení a krajinu. Hlavní potenciál těchto oblastí tkví v zemědělství, ale jednou z možností jak tyto venkovské regiony oživit je provozováním venkovské turistiky. [4]

### 4.1 Cestovní ruch

Venkovská turistika v sobě skrývá velký potenciál. Tento způsob zemědělského podnikání může být pro podnikatele velmi profitabilní. Vytváření nových pracovních míst, následně potom příznivé řešení nezaměstnanosti na venkově, zvýšení konkurenceschopnosti zemědělství a řešení i z hlediska revitalizace krajiny a prostředí života venkovských obyvatel.

Dříve se na venkov nahlíželo hlavně jako na zemědělskou oblast. Poslední desetiletí už tomu tak není, a můžeme venkov chápat jako soustavu ekonomických, politických a sociokulturních významů. Ve většině evropských zemí se na venkovské oblasti pohlíží stále jako na závislé na přírodních podmínkách. A to hlavně z důvodu přírodních podmínek - klimatických a půdních.

Venkovský prostor už dnes nabízí něco víc, než nabízel dříve. Tento prostor je dnes bydlištěm, rekreačním zázemím a hospodářskou jednotkou. Dále pak místem společenského soužití a kulturním i přírodním prostorem. [5] V rozvoji venkova je důležitá spolupráce, protože prvek soudržnosti různých aktivit se zdá být klíčovým. Proto je nutné venkov definovat jako prostor, ale hlavně z hlediska aktivit, které nám může nabídnout. [4]

Jednou z možností jak oživit venkovské oblasti je provozováním venkovské turistiky. Cestovní ruch se ukazuje jako velmi rozvíjející se segment ekonomiky. V blízké minulosti se cestovní ruch v rámci světa soustřeďoval převážně do přímořských a horských oblastí a do velkých měst. Cestovní ruch je jedním z faktorů ekonomického růstu, a umožňuje přenést kapitál, finanční příjmy i pracovní pozice z městských a rozvinutých oblastí do zaostalých, venkovských regionů. [4]

Venkovská turistika má své zázemí v jednotlivých vesnicích. Její silnou stránkou je agroturistika a možnost navštěvování zemědělských farem. Rysy venkovské turistiky jsou zejména:

- Limitované ubytovací zařízení
- Odlišné prostředí oproti velkým turistickým centrům
- Rekreační pobyt v oblasti venkova
- Různorodost nabízených aktivit
- Soužití se zemědělstvím
- Šetrný vztah k přírodě a životnímu prostředí

Vstřícný vztah k přírodě je prioritou tohoto typu cestovního ruchu, bez toho by tento produkt ztrácel svou atraktivitu a krásu, nebyl by konkurenceschopný. Tímto způsobem má venkovská turistika ojedinělou šanci být konkurence schopná s nabídky služeb velkých center a středisek cestovního ruchu. [4]

## 4.2 Slavnosti a lidová umění

Festivally a lidové umění jsou aspekty krajiny, které lze očekávat v tradičně či historicky prozkoumávané venkovské vizuální kultuře. Každá vesnice má svoji ojedinělou kulturu a některé z nich i svoje tradiční kostýmy. Region Slovácko na Moravě, je známý pro hody a různé poutňové pochody, kde zástupci každé obce krácejí ve svých tradičních krojích. Tento region propojují kulturní události, jakožto hody, slavnosti vína či košty slivovic. Všechny tyto tři kulturní akce jsou odkazem na dlouho se utvářející kulturu a tradici daného re-

gionu. A právě i tyto slavnosti slouží jako lákadlo turistů, z důvodu ojedinělosti těchto kulturních událostí. [30]

### 4.3 Cykloturistika a pěší turistika

V posledních letech zažila obrovský rozmach cykloturistika. Díky zbudovaným cyklostezkám, které propojují městské oblasti s venkovskými, je cestování na kole bezpečnější a více dostupné. Cyklostezky vedoucí při vodních kanálech, podél hlavních komunikací (zejména kvůli bezpečnosti), propojující jednu vesnici s druhou, to všechno přispělo k rozvoji cykloturistiky. A právě tyto aspekty taktéž napomáhají k udržitelnému rozvoji venkova.

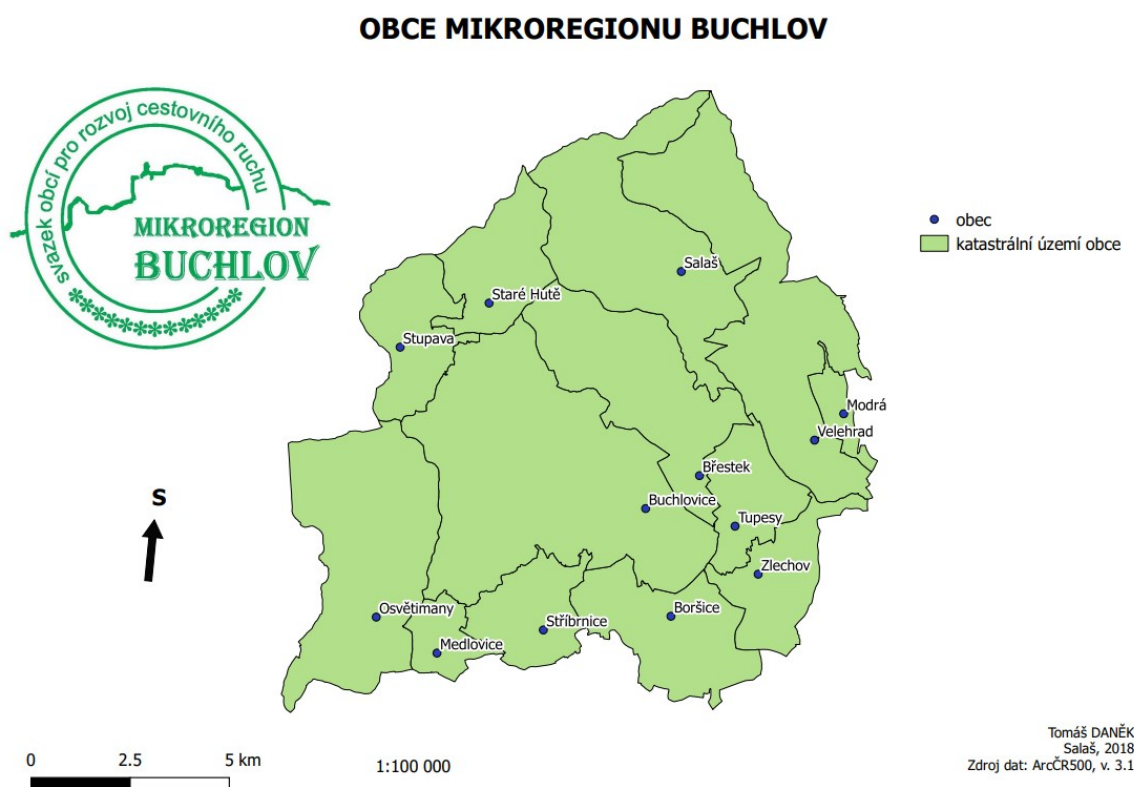
Pěší turistika tu byla i v minulosti, a stále si drží svoji úroveň popularity, i když právě cykloturistika je jejím velkým konkurentem. Pěší turistika má výhodu v dostupnosti různých míst. I v dnešní době můžeme vidět různé inovativní věci v turistice a obecně v cestování. Sbíráni turistických známek, navštěvování starých hradů a zámků, což je v Česku čím dál víc populárnější, zdolávání různých obtížností určitých tras. Budování rozhleden na vrcholech hor a různých vyhlídkových bodech. To vše přináší podporu v návštěvnosti daného regionu.

## **II. PRAKTICKÁ ČÁST**



## 5 OBEC SALAŠ

Obec Salaš se rozprostírá v horském údolí Chřibů asi 15 km severozápadně od města Uherské Hradiště, které je pro Salaš příslušnou obcí s rozšířenou působností. Spadá do okresu Uherské Hradiště a náleží pod Zlínský kraj. Naše obec je součástí moravského Slovácka a náleží také do seznamů obcí v mikroregionu Buchlov. Obec má ke dni 28. 2. 2018 393 obyvatel. [25], [34]



Obr. 3 obce mikroregionu Buchlov (vytvořeno autorem)

Obec je velmi vyhledávanou turistickou lokalitou. Nachází se zde i vysoký počet rekreačních objektů, přes 100 chat a 20 chalup. Salaš je velmi populární a oblíbené místo mezi houbaři. Je také významným výchozím bodem pro turistické a cyklistické trasy vedoucí buďto do sousední obce Velehrad nebo do nitra chřibských lesů. [31]

**Historie obce:** Již v 17. století zde vznikaly první chalupy lesních dělníků, kteří na buchlovském panství klučili lesy. Osada Salaš vznikla mezi roky 1652 – 1664, kdy ale vznikla obec nelze ani podle kroniky určit. Název a znak obce připomínají tradici chovu ovcí na pastvinách. První písemná zmínka o obci pochází z roku 1750. Podél údolí potoka Salašky směrem na Vlčák, což je asi 3 kilometry severozápadně od obce, stávala jedna z nejstarších

skláren buchlovského panství. Název obce byl odvozen od salašnictví – pastviny na místech vyklučných lesích, kde se pásli dobytek. [25], [32], [33]

V obci je postavena kaple, která pochází z roku 1933 a je zasvěcena sv. Janu Nepomuckému a dřevěná zvonice z 19. Století, což jsou jediné dvě sakrální stavby na Salaši. Obec se před koncem 2. světová války stala velmi důležitou základnou pro partyzánský oddíl Olga. Dne 29. 4. 1945, v poslední den před osvobozením, zde došlo k tragédii. Incident, při kterém bylo německým komandem zastřeleno 19 mužů a umučena 1 žena, až na jednu výjimku obyvatel Salaše. Dnes se na tomto místě nachází památník obětem „salašské tragédie“, kde se každoročně pořádá pietní vzpomínka. Obec byla několikrát oceněna za pomoc sovětským výsadkářům a partyzánům. U Tománkovy hájenky, asi 2 km od památníku Padlých ve Vápenicích, se nachází památník partyzánského oddílu Olga. Na trase mezi Bunčem a Brdem se stále nachází několik pozůstatků nikdy nedostavěné Baťovy dálnice. Tato dálnice měla vést z Čech skrze Moravu a do oblasti Podkarpatské Rusy. [25], [32], [33]



Obr. 4 znak obce [29]

**Dopravní infrastruktura:** Silnice č. III/4221 z Velehradu zajišťuje dopravní spojení pro obec. Komunikace v obci končí a dále vedou pouze místní komunikace nebo lesní cesty. Autobusové spoje jezdí do obce v pravidelných intervalech v průběhu celého dne. Obyvatelé a turisté můžou využívat také cyklostezky vedoucí na Velehrad, Bunč, Vlčák a jiné turistické místa v Chříbech. [25], [31]

Hlavní komunikace spojující Salaš s Velehradem byla ve špatném stavu, kdy byly poničené hlavně krajnice vozovky. Před dvěma lety proběhla vůbec asi největší rekon-

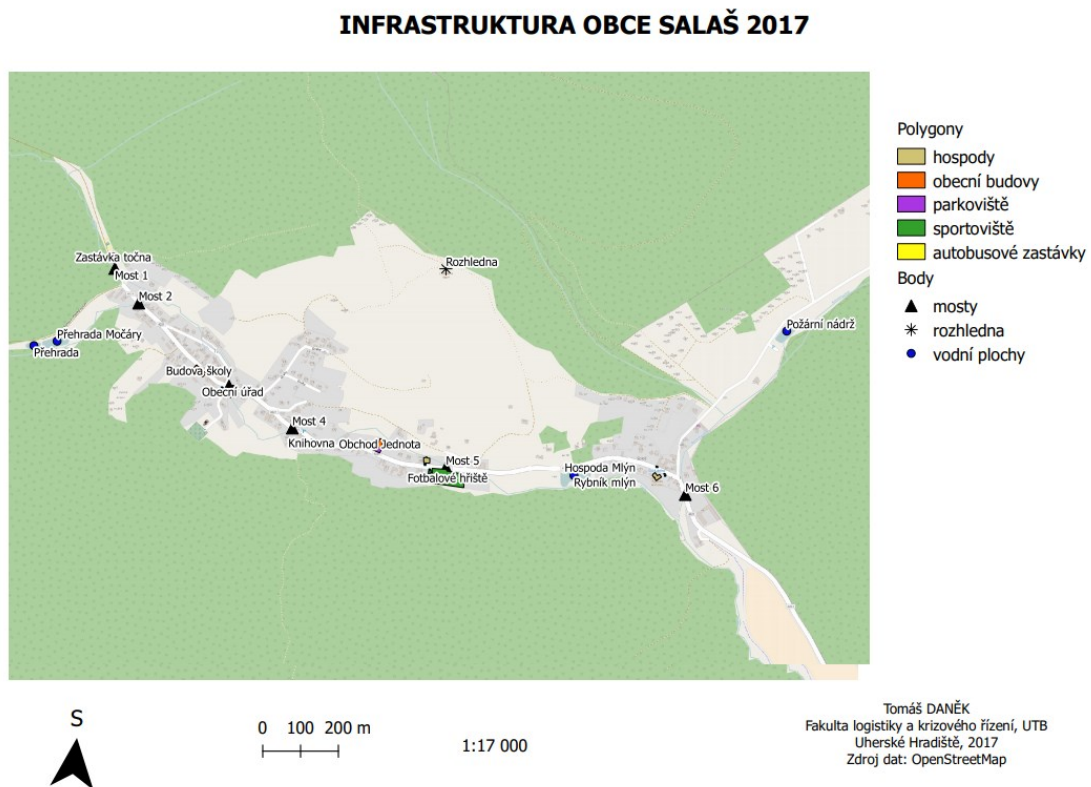
strukce této silnice, kdy byl položen nový asfalt hlavně v oblastech krajnice vozovky, místy i ve středu vozovky. Rekonstrukce komunikace v obci je nutná jen na určitých místech, a to se týká i chodníků. Chodníky nejsou vybudovány v celé obci, a z důvodu bezpečnosti chodců je nutné jejich dokončení ve zbylých částech obce. Parkovacích míst v obci je hned několik a to u požární nádrže, ve středu obce u budovy bývalé Jednoty, za budovou obecního úřadu a v lokalitě za točnou autobusů. [25]

**Technická infrastruktura a odpadové hospodářství:** V obci se nachází vodovod, kanalizace je jen v části obce, rozvody elektrické energie, veřejné osvětlení, místní rozhlas, vysílač pro mobilní operátory (nyní pouze jen pro Vodafone). Odpadní vody jsou v obci prozatím likvidovány individuálně, a to jímky na vyvážení, septiky nebo čističky. V obci není nainstalovaný plynovod. Zdejší domy jsou vytápěny kotli na dřevoplyn a tuhá paliva. Roku 2005 byla uskutečněna výměna kotlů na tuhá paliva na dřevoplynové. Také byly nabízeny solární panely v rámci dotací. Obec není napojena na ČOV, hlavně z důvodu obrovské finanční investice. Do budoucnosti se předpokládá výstavba ČOV. [25]

Vyvážení odpadu je prostřednictvím smlouvy zajištěno se svozovou společností. Komunální odpad bývá svážen 1x za 14 dní. Po obci jsou rozmístěny kontejnery na tříděný odpad (plast, papír a sklo). 2x ročně bývá také sběr nebezpečného odpadu a sběr železa. Pro biologický odpad bylo určeno sběrné místo v obci, kde je možné ho odevzdat. Občanům byly prostřednictvím obce poskytnuty kompostéry na bioodpad. Mikroregion Buchlov požádal obce o podání dotace z EU na nákup většího množství kontejnerů na třídění odpadu a kompostérů. To by mělo zajistit snížení komunálního odpadu. [25], [31]

**Vybavenost:** Nyní se v obci nachází přes 170 domů k trvalému bydlení a 125 rekreačních chat nebo chalup. Rozloha katastrálního území obce je 1786 ha. Obec spravuje hřbitov, který se nachází za kaplí a území lesa o velikosti 1668 ha. V rekreační části obce se nachází požární nádrž, která je využívána jako přírodní koupaliště. Každoročně se nádrž vypouští a čistí, což má na starost místní sbor dobrovolných hasičů. Poblíž této oblasti je i cykloservis. V obci se nachází pohostinství na dolině a hospoda Mlýn, které náleží vlastní soukromý rybník, kde je možné rybaření a možnost ubytování. Ve střední části obce je bufet, který je v provozu pouze přes letní sezónu. Dále se v této části obce nachází fotbalové hřiště a sportovní areál, který slouží jako zázemí pro spolky obce při organizování sportovních akcí. V této části obce je knihovna a budova bývalého obchodu, která je momentálně využívána jako farma. V horní části obce je obchod se smíšenými potravinami a drogerií. Ve vedlejší budově v přízemí se nachází hasičská zbrojnice a v patře je obecní úřad. Naproti

budovy je obecní náves, které bylo zbudováno před dvěma lety. Za obecním úřadem je taktéž nově vzniklé parkoviště, kvůli zvýšené návštěvnosti obce. Poblíž obecního úřadu se nachází budova staré školy. Tato budova slouží hlavně jako zázemí pro společenské akce a momentálně prochází rekonstrukcí. V horní části obce je točna pro autobusy a pila Salaš. [25], [31]



Obr. 5 infrastruktura obce Salaš (vytvořeno autorem)

## 5.1 Spolky a jejich činnost v obci

V obci se nachází celkem 4 spolky či občanské sdružení. Spolky jsou různého odvětví a ty organizují různé akce v obci. Poskytují v obci poměrně bohaté kulturní i sportovní vyžití. Mimo spolky pořádá akce i obec a to jsou různé zájezdy pro občany, pouťové setkání, neckyáda a atletické závody. Neckyáda je nejvíce populární a oblíbená akce, která je v obci pořádána. Této akce se každoročně zúčastňuje více jak 100 lidí a to nejen z obyvatel Salaše.

**SDH Salaš:** Sbor dobrovolných hasičů na Salaši je nejpočetnějším spolkem v obci. Místní sbor má 68 členů. SDH nejen že zajišťuje bezpečnost obce a pomáhá při různých pracích, ale také soutěží v požárním sportu. Soutěží v kategorii dětí a dospělých. Dřívější ročníky

mladých hasičů byly velmi úspěšné na okresní i krajské úrovni. Sbor hasičů pomáhá chodu obce hned v několika směrech. V rámci úklidu obce to je sběr železného odpadu, každoroční čištění požární nádrže a odklizení následku případných povodní. Sbor dobrovolných hasičů pořádá několik sportovních akcí. Závody v požárním sportu pro mládež i dospělé, branný běh pro mladé hasiče, soutěž v rámci okrsku a nově závody TFA.

**Klub přátel Salaše:** Klub přátel Salaše (KPS) je občanské sdružení obce Salaš, které má okolo 20 členů. Toto sdružení vzniklo za účelem organizování kulturních a sportovních akcí v obci. Členové taktéž pomáhají i jiným spolkům. Z kulturních akcí, které KPS pořádá, to jsou degustace a košt slivovice. První sportovní událost, kterou sdružení organizuje je výlet na kolech okolo Salaše. Cyklistický závod, který vede od točny na Tománkovu hájenku. Druhou sportovní akcí je běh okolo Salaše. Tuto událost pořádám já, jakožto hlavní organizátor, za pomoci členů KPS a ostatních občanů Salaše. Běžecký závod okolo vesnice, který je rozdělen do 6 věkových kategorií s různou délkou tras. Toto sdružení má vlastní webové stránky a nově i stránku na facebooku.

**Cyklistický klub Salaš:** Cyklistický spolek je nejnovějším v naší obci. Byl založen roku 2016 místními nadšenci pro cyklistiku. Hned první rok se odvážili k uspořádání závodu horských kol. První ročník měl velmi hojnou účast a nabral svoji popularitu hlavně kvůli náročnému terénu. Závod byl pojmenován salašský drtikol. Závodí se ve dvou trasách, a to 32 km nebo 63 km. Při druhém ročníku byl závod zařazen do seriálu MTB Karpaty tour. Letos se bude konat třetí ročník tohoto závodu. Závod si získal rychle svoji popularitu, protože Chříby jsou velmi oblíbenou cyklistickou lokalitou. CK Salaš má svoji webovou stránku a stránku na facebooku. [36]

**Mykologický klub Salaš:** Tento klub byl založen lidmi, kteří rádi sbírají houby a mají vztah k přírodě. Klub má přes 25 členů a každoročně pořádají několik akcí v naší obci, nebo jezdí dělat výstavy na populární akce v regionu. Organizují mykologickou výstavu hub, Štěpánský košt hub a mykologické vycházky po Chříbech za účasti předních mykologů z ČR. K jejich tradičním akcím zde na Salaši patří také odemykání a zamykání hory. Salaš je velmi známou a populární houbařskou oblastí a každoročně se zde sjíždí obrovské množství houbařů. [35]

## 5.2 Životní prostředí obce

Životní prostředí v obci je nejvíce ovlivněno v průběhu topné sezóny, kdy v údolí obce nastává inverze. V naší obci není v plánu do budoucna zajistit přívod plynu, takže je stále nutno hledat nějakou alternativu, co se týká vytápění. Někteří obyvatelé využili dotací na solární kolektory, což jim přináší výhodu hlavně během jarních a letních měsíců minimálně na ohřev vody. Třídění a sběr odpadu v obci fungují velmi dobře, takže v tomto směru obec nedostatky nemá. V katastrálním území obce se nacházejí tři přírodní památky a jedna přírodní rezervace. Celé území obce se rozprostírá v přírodním parku.

**Přírodní park Chřiby:** Přírodní park Chřiby se rozkládá na vrchovině, která nese stejné jméno. Jedná se o jedno z ekologicky nejstabilnějších území v rámci České republiky, které se vyznačuje nadprůměrnou lesnatostí. V Chřibech mají převahu dubobukové a bukové porosty ve vyšších polohách a na úpatí dubohabrové lesy. Rozloha tohoto přírodního parku je přes 22 000 hektarů. Dne 3. 4. 1991 byla oblast Chřibů na území okresu Kroměříž vyhlášena jako oblast klidu. V roce 1996 bylo toto území přehlášeno na přírodní park. V roce 2000 se park rozšířil i na území okresu Uherské Hradiště a okresu Zlín. Nejvyšším vrcholem pohoří Chřibů je Brdo s nadmořskou výškou 586 metrů. V přírodním parku Chřiby se nachází několik významných zvláště chráněných území. [13], [14]

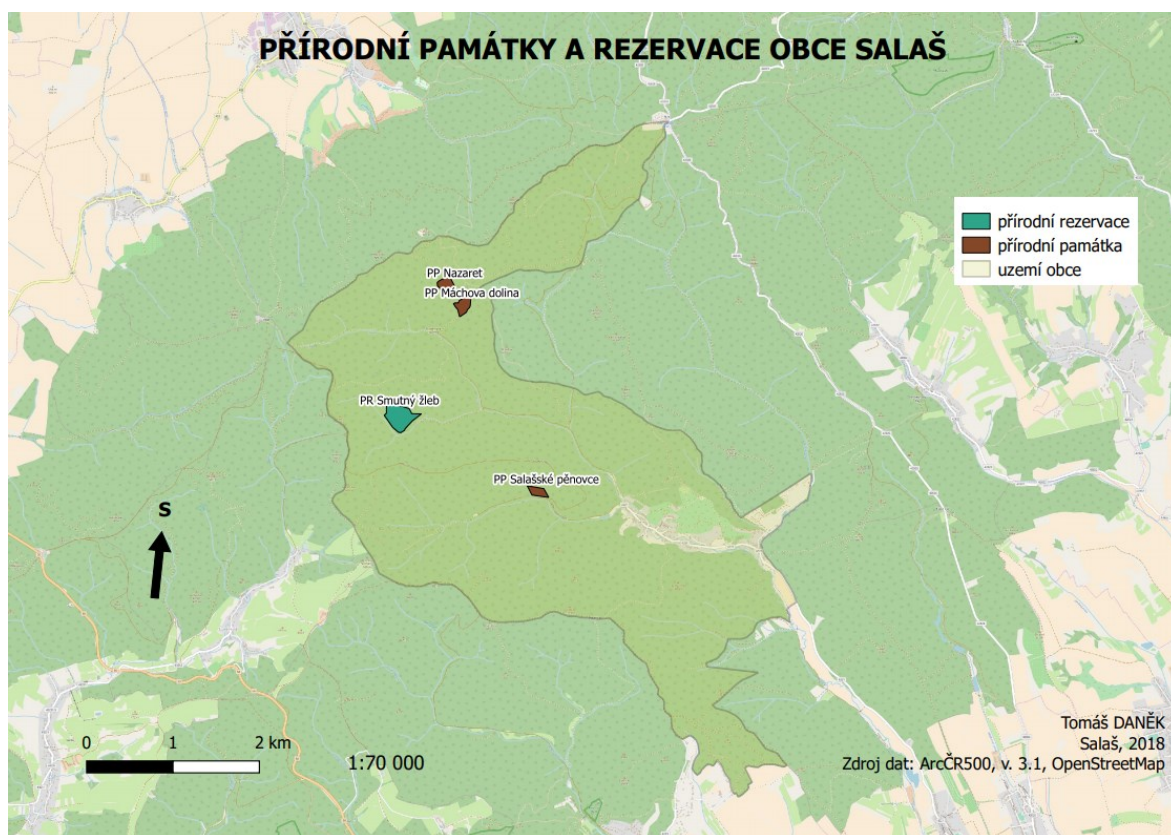
**Přírodní památka Nazaret:** Tato přírodní památka chrání starý, bukový porost na suťovišti s prameništěm. Nachází se asi 600 metrů pod nejvyšším vrcholem Chřibů. Tato PP byla vyhlášena dne 23. 10. 2002 a její výměra je 2,8 hektaru. Předmětem ochrany je ukázka zachovalého starého lesního porostu, který tvoří zástupci dřevin typické pro původní karpatské lesy. Nachází se zde jedinečná kombinace prameniště a rozsáhlého pískovcového suťoviště, které je pokryté několika druhy mechorostů. [15]

**Přírodní památka Máchova dolina:** Předmětem ochrany tohoto území je ojedinělý typ zakrslé bučiny, který je na pískovcovém skalním podloží. Rozloha činí 2,5 hektaru a leží asi 3 kilometry severozápadně od obce Salaš. Tato PP byla vyhlášena dne 20. 12. 2000. Buky, které zde rostou, jsou až 160 let staré. [16], [17]

**Přírodní památka Salašské pěnovce:** Předmětem ochrany této přírodní památky jsou lesní porosty s pěnovcovými prameništi. Kromě těch jsou zde i bohaté porosty mechů. Tyto prameny se nacházejí na ukloněném jižně orientovaném svahu Pěkné hory ve Studeném žlebu v místě, které se nazývá Močáry. Toto místo leží asi 1,2 km od obce Salaš. Ze stro-

mů zde mají zástupce smrk ztepilý, v menší míře modřín opadavý a buk lesní. Rozloha území je asi 5,6 hektarů. [18], [19]

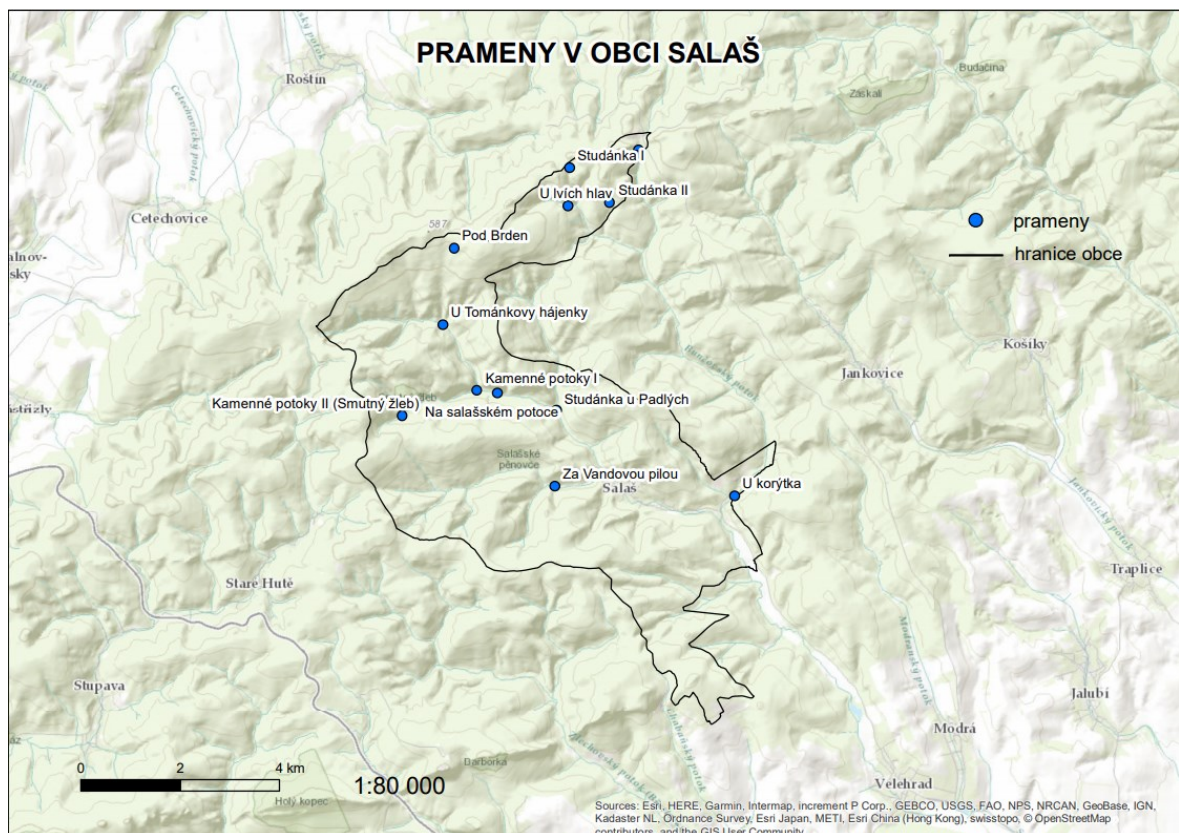
**Přírodní rezervace Smutný žleb:** Území o celkové výměře 8,5 hektaru. Předmětem ochrany je ojedinělý typ kyselé bučiny na pískovcovém skalním podloží. Stromy zde mají značné stáří. Na některých místech se nachází bohatá pokrývka s několika druhy mechostřů. V blízkosti této PR se nachází ojedinělé pěnokové prameniště, které je evidováno jako studánka kamenné potoky. Tato PR se nachází asi 2,5 kilometru severozápadně od horního konce obce Salaš a byla vyhlášena dne 20. 12. 2000. [20]



Obr. 6 přírodní památky a rezervace obce Salaš (vytvořeno autorem)

Na katastrálním území obce se nachází mnoho pramenů. Jeden pramen přímo v obci, který se nazývá u korýtky, je velmi oblíbený zdejšími obyvateli. Voda zde dosahuje velmi vysoké kvality a spousta lidí zde vodu odebírá. Další pramen, u lvích hlav, je oblíbený také kvůli své kvalitě vody. Tento pramen se nachází poblíž nejvyššího vrcholu Chřibů a je lokalizován na lesní cestě, která je zároveň velmi frekventovanou cestou pro cyklisty a turisty. V předchozích letech byla jedna ze dvou lvích hlav poškozena, tudíž by bylo vhodné kamenný základ studánky opravit. Pramen, který mám v přiložené mapě označený jako Kamenné potoky II (Smutný žleb) je významným pěnokovým prameništěm PR Smutný

žleb. Po cestě z horního konce Salaše k Tománkové hájence lze najít několik pramenů, které vznikají jako přeřad z vodovodu. Voda zde dosahuje taktéž velmi vysoké kvality.



Obr. 7 prameny v obci Salaš (vytvořeno autorem)

### 5.3 Záplavové oblasti podle narativní metody

Podle narativní metody jsem získával informace od pamětníků, které oblasti byly v minulosti zaplaveny, nebo v kterých místech se potok rozvodnil mimo koryto. Na základě těchto informací jsem zpracoval mapu se záplavovými oblastmi. Do mapky jsem přidal vodní plochy v obydlené části obce. Záplavová oblast č. 1 se nachází na začátku obce. Koryto zde nedosahuje velké hloubky a tak při vyšší hladině vody, zde docházelo k rozvodnění. V ohrožení je zde dům, č.p. 32. Při vyšší hladině by mohlo na tomto místě dojít k záplavám i dnes, jednak zde koryto není prohloubeno, a o pár metrů výše po toku se do Salašky vlévá Bunčovský potok. Záplavová oblast č. 2 se nachází za dolní hospodou. Koryto zde není příliš hluboké a v blízkosti potoka roste mnoho stromů, kvůli kterým by se v těchto místech mohly zachycovat kusy plavicího se dřeva. K částečné eliminaci možnosti vzniku povodní v této oblasti by pomohlo vykácení stromů, které se nacházejí na březích potoka. Záplavová oblast č.3 se nachází v oblasti fotbalového hřiště. Zde bylo koryto už



upraveno a je dostatečně hluboké. Část břehu je zpevněna obrovskými kameny, které po částečném odemílení břehu sjíždí. V této části by bylo vhodné prodloužit zídku, která vede od mostu. Záplavová oblast č. 4, která se nachází mezi domy č.p. 147 a č.p. 96. V této oblasti byly břehy koryta navýšeny. Záplavová oblast č. 5 se nachází mezi domy č.p. 132 a č.p. 138. V těchto místech na březích rostou stromy a keře, které by se z preventivního hlediska měli vykácet.



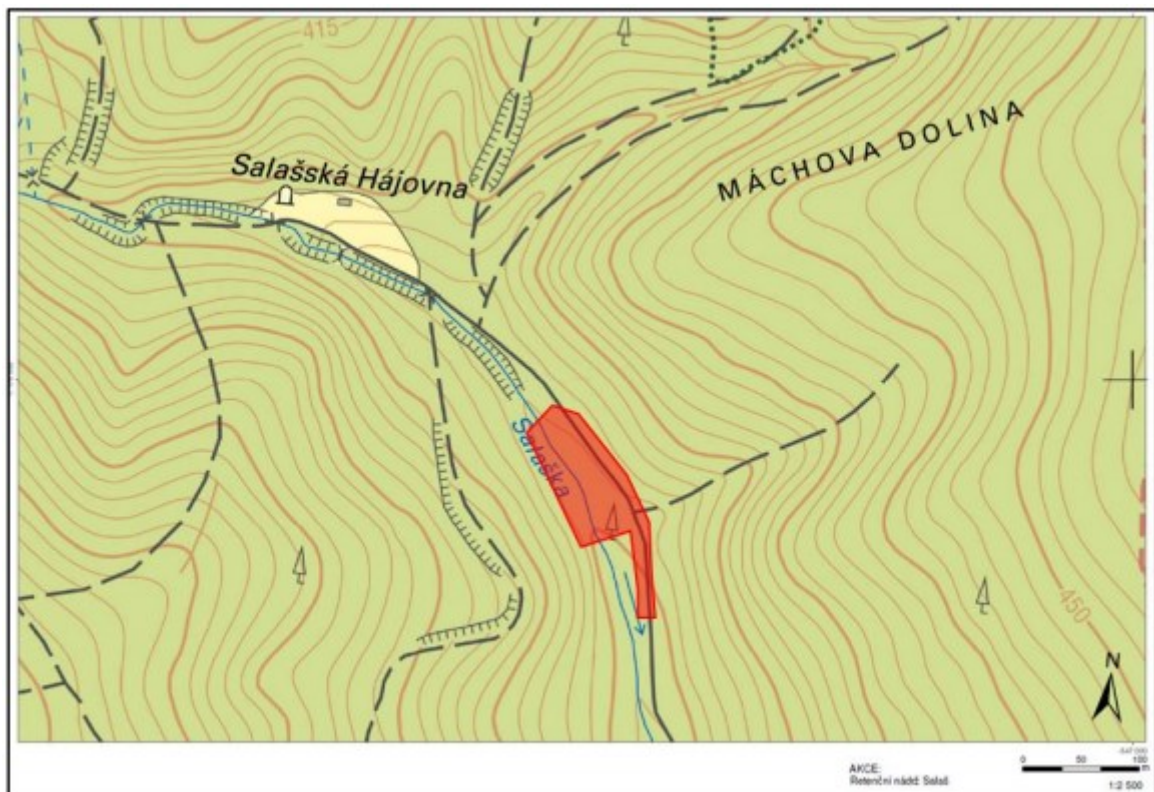
Obr. 8 Mapa záplavových území (vytvořeno autorem)

#### 5.4 Retenční nádrž Močáry a Salaška

Retenční nádrž slouží ke snížení vzniku a dopadů povodňových situací a sucha. Díky nim se zvyšuje i přirozená schopnost přírody zadržet vodu v krajině. Příznivě působí také z hlediska ochrany přírody a krajiny, protože dochází ke zlepšení stavu mikroklimatu v lesích. Tyto díla představují taktéž významný estetický a krajinný prvek.

**Retenční nádrž Močáry:** Lesy ČR zbudovaly v lokalitě Močáry retenční nádrž v roce 2013. Nádrž je významná pro udržení kvality životního prostředí a byla zbudována na pravostranném přítoku Salašky. Tato nádrž má dvě na sebe navazující části, vlastní nádrž a mokřadní plochu a vypouštěcí zařízení. Projekt, realizovaný v roce 2013, byl spolufinancován Evropskou unií – Evropským fondem pro regionální rozvoj a Státním fondem životního prostředí ČR v rámci Operačního programu Životního prostředí. Celkové uznatelné náklady na projekt činily 678 159,-. [21]

**Retenční nádrž Salaška:** Lesy ČR mají záměr na vybudování další retenční nádrže katastrálním území obce Salaš a to v oblasti mezi kamennými potoky a Tománkovou hájnkou. Hlavní funkcí této nádrže bude zachytávání splavenin během přívalových srážek nebo po zimě při tání velkého množství sněhu. Tímto by se mělo omezit zanášení upraveného koryta níže po toku v zastavěné části obce. Hráz bude mít ovšem také funkci zadržování vody v lese a zpomalení povrchového odtoku. Současně je v záměru úprava stávající zpevnění lesní komunikace a přeložka vodovodu v oblasti výstavby hráze. [22]



Obr. 9 Zákres nádrže Salaška na vodním toku Salaška [37]

## 5.5 Strategický rozvojový plán obce Salaš

Zastupitelstvo obce zhotovilo „Program rozvoje obce Salaš na období 2015 – 2020“. Tento dokument byl 19. 12. 2017 aktualizován. Několik záměrů se nyní nachází ve fázi rekonstrukce.

**Záměr č. 1: modernizace zázemí na místním hřišti:** Rekonstrukce infrastruktury v obci včetně volnočasových aktivit. Zbudování zázemí na místním hřišti včetně sociálního zařízení. Tento projekt je nyní ve fázi rekonstrukce. Výstavba kompletně nové budovy včetně inženýrských sítí, která bude využívána jako zázemí pro sportovní činnost hasičů, sportov-

ců, pro organizování akcí spolků a kulturního využití obce. Cena dle uzavřené smlouvy včetně DPH byla 4 226 009 CZK.

**Záměr č. 2: rekonstrukce budovy č.p. 3:** Budova bývalé školy se nachází nyní taktéž ve fázi rekonstrukce. Tato budova je rekonstruována se záměrem zlepšení společensko-kulturního zařízení v obci. Před 5 lety byla na této budově zrekonstruována střecha. Cena této rekonstrukce byla 2 758 651 CZK. Podkrovní část budovy by měla sloužit jako výstavní prostory pro Mykologický klub a zázemí pro jejich činnost. Rekonstrukce této části budovy je plánovaná do budoucna. Nyní je rekonstruováno kompletně celé přízemí včetně natažení nových sítí, montáž nových oken a dveří, zateplení budovy a taktéž parkovací a zpevněné plochy okolo budovy. Předpokládaná cena rekonstrukce 11 206 368 CZK bez DPH.

**Záměr č. 3: Výstavba chodníků:** Chodníky nejsou postavené v celé obci. Od střední části obce po dolní část obce chodníky chybí. Konkrétně je to od č. p. 71 po č. p. 21. Odhadované náklady na tento projekt jsou 2,5 miliónu korun a měl by být dotován částečně z dotací a vlastních zdrojů.

**Záměr č. 4: Vysazení ovocných stromů a využití vodní plochy u vodní nádrže:** Tento projekt je v rámci rozvoje péče o krajinu ve prospěch životního prostředí. V této oblasti se plánuje výsadba ovocných stromů, keřů a dřevin. V rámci této plochy by mohla být zbudována i naučná stezka s informačními tabulemi jak už o ovocných stromech, tak třeba o předmětech ochrany PP Chříby. Zároveň by toto místo mělo v budoucnu sloužit jako relaxační zóna pro obyvatele. Odhadovaná cena projektu je 800 tisíc korun. Měl by být dotován a realizován v letech 2019 – 2020.

**Záměr č. 5: Obnova dětského hřiště, výstavba multifunkčního hřiště:** Projekt v rámci zkvalitnění života na venkově a rozvoje občanské vybavenosti. Dětské hřiště v obci bude koncem letošního léta vybaveno o nové zařízení. Sportoviště bude mít dvě části, a to herní sestavu prvků pro menší děti a takzvanou venkovní posilovnu pro starší děti a dospělé. Na návrhu venkovní posilovny jsem s paní starostkou spolupracoval, a snažili jsme se spolu v rámci finančních možností vytvořit co nejlepší sestavu.

**Záměr č. 6: Naučná stezka okolo Salaše:** V tomto projektu se jedná o zbudování naučné stezky okolo obce. Stezka by měla vést od požární nádrže na rozhlednu a z rozhledny na vrchní konec vesnice. Stezka z většiny povede lesem. Když byla rozhledna dostavěna, někteří návštěvníci se snažili k rozhledně dostat automobilem co nejbliž, na což si obyvatelé

v těch částech obce stěžovali. Tento problém by se mohl tímto projektem zcela vyřešit. Stezka by se mohla rozšířit do míst, kde je v plánu výsadba ovocných stromů. Podél stezky rozmístit informační tabule s informacemi jako předměty ochrany PP Chříby, zajímavosti o obci, informace o PP a PR v katastrálním území obce. S výstavbou této stezky by se možná mělo uvažovat i o rozšíření parkovací plochy u požární nádrže, protože návštěvnost salašské rozhledny je velmi oblíbená.

**Záměr č. 7: Bezdrátová oblast Salaš dolina:** Realizace rozvodů elektrické energie do země. Jedná se o část obce od č.p. 139 po požární nádrž. Vznikla by tak „bezdrátová část obce“.

**Záměr č. 8: Bezdrátová oblast Salaš Paseky u vysílače:** Jedná se o posílení elektrické energie a zbudování nové elektro přípojky u sloupu s vysílačem. Toto místo zajišťuje internetové pokrytí obce, pokrytí signálem mobilní sítě Vodafone.

**Záměr č. 9: Vodovodní přípojka:** Část obce Drahy, kde se bude prodlužovat vodovodní přípojka k č.p. 7.

**Záměr č. 10: Rozšíření nádob na tříděný odpad a úprava sběrných míst:** Tento projekt je dotován ze společného projektu Mikroregionu Buchlov za účelem rozvoje a péče o krajinu ve prospěch životního prostředí. Zakoupení většího počtu nádob na tříděný odpad a úpravy míst, kde se tyto nádoby nacházejí. Na tomto místě se zbuduje „ohrádka“, kde budou nádoby pak uloženy. Nejvhodnější to bude u dolní části obce, poblíž chatových oblastí, kde vynášejí odpad chataři. Pravidelně zde bývá problém s přeplňováním nádob na odpad. Úprava těchto míst pomůže i lepšímu estetickému vzhledu.

**Záměr č. 11: Oprava a zpevnění místních komunikací:** Rekonstrukce komunikací, chodníků, mostů a lávek v částech obce, kde je to nutné. V části obce od č.p. 200 po č.p. 54 je silnice z kostek. Tento úsek je v celé obci asi nejhorší, s největšími nerovnostmi. Dále úsek od č.p. 211 po požární nádrž je taktéž ve špatném stavu.

Další záměry jsou dlouhodobého charakteru, pro které nejsou vyjasněny majetkové a finanční podmínky. Nejsou zde vyjasněny ani studie proveditelnost a udržitelnosti.

**Vybudování parkovací plochy:** Jedná se o vybudování odstavného parkoviště pro návštěvníky obce při pořádání sportovních akcí, pro turisty apod. Při organizaci cyklistického závodu a akcí většího rozměru se nyní využívá místo před č.p. 144, kde se parkuje na travnaté ploše.

**Propojení cyklostezky s chodníkem na Dolíně:** Propojení cyklostezky s pozemkem za hospodou. Tímto by se zvýšila bezpečnost cyklistů i chodců při vjezdu do obce.

**Obnova původních ovocných stromů:** Tak jako v místě u požární nádrže, tak i v oblasti Pasek se uvažuje o výsadbě ovocných stromů. Ovocné stromy v kombinaci s nějakými jinými dřevinami či keři.

**Bezdrátová oblast v dalších částech obce:** Tak jako bude rušeno nadzemní vedení elektrické energie v dolní části obce, tak se uvažuje o zrušení nadzemního vedení i ve zbylých částech obce. Zároveň s tím i postupná výměna sloupů veřejného osvětlení.

**Využití budovy bývalé Jednoty:** Tuto budovu obec odkoupila za 2,6 milionu korun. Nyní je částečně využívána jako farma a nadále se hledá její plné využití. V budoucnu by mohla nabídnout zázemí pro podnikání a vznik nových pracovních míst v obci. Tato budova má strategickou polohu ve středu obce.

**Obnova pastvin:** Jedná se zejména o lokalitu Pasek v obci, kdy by toto místo mohlo být využíváno také jako pastva pro dobytek. Některé části už jsou k tomuto účelu nyní využívány. Stále z velké části je tato lokalita pokryta keři a ovocnými stromy.

**Vybudování kanalizace a ČOV:** Tento projekt je pro naši obec velkým otazníkem z důvodu financí. Odhadovaná částka na realizaci se pohybuje okolo 25 miliónů korun, což je při rozpočtu obce velmi vysoká částka. [23]

## 6 SWOT ANALÝZA

Podstatou SWOT analýzy je odhalení a současně vzájemné porovnání vnitřních silných a slabých stránek zkoumaného objektu, příležitostí a hrozeb, které na objekt působí zvenku. Nejčastější použití této analýzy je jako situační analýza v rámci strategického řízení. Zkratka SWOT pochází z počátečních písmen anglických názvů každého z faktorů:

- **Strengths** – silné stránky
- **Weaknesses** – slabé stránky
- **Opportunities** – příležitosti
- **Threats** – hrozby [24]



Obr. 10 Schéma SWOT analýzy [38]

## 6.1 SWOT analýza obce

SILNÉ STRÁNKY	SLABÉ STRÁNKY
krátká vzdálenost od měst Staré Město (12 km) a Uherské Hradiště (15 km)	dílčí investice do oprav mostů přes Salašku
dobré mezilidské vztahy, bohatý kulturní a sportovní život v obci	zhoršený stav komunikace v obci, které vyžadují rekonstrukce a opravy
velmi vysoká úroveň spolkové činnosti v obci	vlastnictví pozemků v lokalitě Paseky
pěkná příroda v okolí včetně PP a PR	parkovací místa u hřiště, u hospody Mlýn
množství cyklostezek a turistických tras	chybějící chodník v dolní části obce
dopravní obslužnost na dobré úrovni	nánosy v toku Salašky
pevné začlenění obce v rámci mikroregionu	místy zarostený tok Salašky
dřevozpracující firma	budova bývalé Jednoty
cykloservis	neúplné využití pasek
cestovní ruch se vzrůstající tendencí	chybějící ČOV
rozhledna	nestabilní provoz hospody na Dolině
otevření obchodu v obci	odkoupená plocha za fotbalovým hřištěm
náves před obecním úřadem	
ochota obyvatel pomoci při organizování akcí	
PŘÍLEŽITOSTI	OHROŽENÍ
rekonstrukce zázemí na fotbalovém hřišti	nezájem obyvatel o rozvoj obce
rekonstrukce sportoviště	nedostatek finančních prostředků pro rozvoj obce
rekonstrukce budovy bývalé školy	místy zarostený tok Salašky
rozvoj spolkové činnosti v obci	přemnožení prasete divokého
zvýšení turistického ruchu v obci	
opravy komunikací	
dostavění chodníků	
nové parkovací plochy	
více nádob na tříděný odpad hlavně v chatové oblasti, úprava plochy daného místa	
„odpočinková“ zóna u požární nádrže	
stezka na rozhlednu s informačními a naučnými tabulemi	
zrušení nadzemního elektrického vedení	
rozšíření pokrytí signálu mobilních operátorů	
vybudování vodní plochy za požární nádrží	
revitalizace veřejné zeleně	

### 6.1.1 Vyhodnocení SWOT analýzy a vlastní návrhy na zlepšení

V obci převažují silné stránky a příležitosti nad slabými stránkami a ohrožením, což je velmi pozitivní. Pod vedením nynějšího zastupitelstva obec zažívá značný rozkvět, v obci se buduje a rekonstruuje. Obec se nachází v krátké vzdálenosti od Starého Města (12 km) a Uherského Hradiště (15 km). Je obklopena krásnou přírodou, a v katastrálním území se nacházejí tři přírodní památky a jedna přírodní rezervace. Samotné území obce je součástí přírodní památky Chříby. Obec je uzlem cyklostezek a turistických tras v Chříbech a díky tomu, hlavně v letních měsících, je zde cestovní ruch na vysoké úrovni. V posledních letech cestovní ruch zesílil díky výstavbě nové rozhledny, která je lákadlem pro lidi nejen z blízkého okolí. Dále je zde cykloservis a dřevozpracující firma. V polovině dubna 2018 se znovuotevřel místní obchod se smíšenými potravinami a drogerií, což se v obci postrádalo. Dobrý ohlas mělo i zbudování návsi před obecním úřadem, kde lidé můžou najít informační tabuli obce a posezení. Každý rok na Štědrý den se zde setkávají obyvatelé obce, aby si vzájemně popřáli příjemné prožití svátků vánočních. Jedny z těch nejsilnějších stránek obce jsou dobré mezilidské vztahy a ochota obyvatel při organizování akcí v obci. Díky tomuto jde zde kulturní život na velmi dobré úrovni a naše akce navštěvují nejen obyvatelé Salaše.

Jedna ze slabých stránek, která je ve spojitosti s rozhlednou diskutována, jsou parkovací místa v obci. Parkovací plocha se nyní nachází u požární nádrže, odkud v budoucnu povede naučná stezka k rozhledně, druhá parkovací plocha byla zbudována za obecním úřadem. Z větší části se tím problémem vyřešil, ale do budoucna je třeba ještě nějaké parkovací místa vybudovat. Ze střední části obce k dolní části obce chybí chodník. Na realizaci tohoto projektu se už pracuje a pomůže to tak zejména k bezpečnosti chodců. Dílčí investice do oprav komunikace a mostů v obci. Nejhorší stav komunikace je u obecního úřadu, kde je silnice z kostek. Slabou stránkou je nyní budova bývalé Jednoty, která není momentálně naplno využívána. Budova má strategickou pozici, nachází se zhruba ve středu obce. Je u ní i dostatečná parkovací plocha. Kdyby byla budova odkoupena dříve, mohlo se v této budově zařídit zázemí pro obecní úřad, obecní garáže, hasičskou zbrojnici a společensko kulturní místnost. Nyní se uvažuje o využití budovy jako o zázemí pro podnikání. Určité části toku Salašky jsou zarosteny keři a stromy, které by mohli způsobit komplikace při přívalových deštích nebo při tání snihu, kdy je vyšší hladina potoka. Navrhují, aby do budoucna tyto místa byla vyčištěna a tím se snížilo riziko vzniku povodní. Zároveň část toku u fotbalového hřiště, kde se koryto stáčí za mostem. V tomto místě působením proudu



vody ujíždí břek, ačkoli je zpevněný obrovskými kameny. V první části je koryto vyzděno, a bylo by dobré, kdyby se zde zídka o několik metrů prodloužila. Další problém s korytem potoka je zanášení nánosy bahna a písku. Lesy ČR plánují výstavbu další retenční nádrže, která by částečně tento problém měla eliminovat. Prozatím není určený datum realizace. Plocha, která se nachází za fotbalovým hřištěm, nemá momentálně žádné využití. Vzhledem k místu této plochy by zde bylo nejvhodnější rozšíření sportovního areálu. Členové cyklistického klubu Salaš přišli s nápadem zbudování krosové trasy na kola. Vzhledem k bezprostřední blízkosti lesa se tento nápad ukazuje prozatím jako nejlepší. Pokud by se v budoucnosti počítalo s ponecháním fotbalového hřiště, tak by v této oblasti mohlo být zbudováno multifunkční hřiště. Plocha pro basketbal, tenis, volejbal a další sporty. Oblast Pasek byla oživena výstavbou rozhledny. V této oblasti se v budoucnu budou vysazovat ovocné stromy a bude zde možná i pastva pro dobytek. V některých případech je však problém s vlastnictvím pozemků. Pokud by se toto v budoucnu vyřešilo, mohla by se zde rozšířit naučná stezka okolo Salaše, která povede okolo rozhledny. ČOV v obci není a kanalizace zde zbudována jen částečně. Největším problémem jsou obrovské finanční náklady, které vzhledem k velikosti obecního rozpočtu nejsou prozatím možné.

Největším pozitivem je nyní asi rekonstrukce budovy bývalé školy, zázemí na fotbalovém hřišti a sportovišti. Vzhledem k nestabilnímu provozu dolní hospody, kde byly dříve organizovány téměř všechny kulturní akce, je v obci zapotřebí velkou společenskou místnost. Tento problém bude vyřešen po dokončení rekonstrukce budovy bývalé školy, kde bude zázemí pro všechny tyto akce. Velmi pozitivní ohlasy má rekonstrukce budovy na fotbalovém hřišti. Vzhledem k poměrně bohatému sportovnímu životu v obci a organizování mnoha sportovních akcí, je kvalitní zázemí potřeba. Budova, která toto poskytne, bude obsahovat zastřešené pódium a posezení, menší skladovací místnost pro SDH, sociální zařízení a místnost pro uschování stolů a laviček. Zároveň proběhne i rekonstrukce sportovního areálu, který bude mít dvě části. První část, pro mladší děti, kde bude soustava herních prvků. Druhá část, na jejímž návrhu jsem se podílel i já, bude venkovní posilovna. K rozvoji obce velkou mírou přispívají spolky se svou činností. Organizování různých ať už to kulturních či sportovních akcí nebo výpomoci při organizaci. Salaš, jakožto uzel cyklistických tras v Chříbech, byl už i tak hojně navštěvovanou obcí turisty. V posledních letech se zvedla úroveň cestovního ruchu v obci díky postavení rozhledny. Hlavně v letním období je toto místo velmi hojně navštěvováno. Ve spojitosti s rozhlednou bude vhodné vybudování naučné stezky, která okolo rozhledny povede. Na stezce by mohly být tabule

s různými informacemi. O obci Salaš, o přírodním parku Chřiby, o vzácné fauně a flóře v oblasti obce či Chřibů, případně informace o mikroregionu Buchlov, kterého je Salaš součástí. Obec Salaš je taktéž velmi bohatá na přírodní prameniště kvalitních vod. Několik studánek je již zbudováno. Navedení stezky k vhodným pramenům by bylo také velmi přínosné, jakožto krajínotvorný prvek. Obrovskou příležitostí je využití plochy za požární nádrží. Přímo za požární nádrží je v plánu zbudování další, menší vodní plochy a vysázení stromů a keřů. Zrevitalizuje se tak zdejší zeleň a mohl by zde vzniknout i odpočinkový park pro obyvatele a turisty. V této části budou vysázeny i ovocné stromy, které v konečném důsledku budou tvořit sadovou oblast. Plody ovoce by se mohly využít prostřednictvím centra slováckých tradic v obci Modrá. V budoucnu by se do této oblasti mohla protáhnout i naučná stezka, která povede k rozhledně a okolo celé obce.

Největší ohrožení pro obec představuje nezájem obyvatel o rozvoj obce nebo kulturní dění v obci. Je důležité, aby spolková činnost v obci zůstala minimálně na takové úrovni, na které se teď nachází, protože právě jejich činnost zajišťuje aktuální, velmi vysokou úroveň kulturního života v obci. Další ohrožení představuje nedostatek finančních prostředků pro rozvoj obce. Velikost rozpočtu nebo neschválení dotací na zamýšlené projekty.

[25]

## ZÁVĚR

Cílem bakalářské práce bylo navrhnout opatření vedoucí k udržitelnému rozvoji obce Salaš. Jakožto obyvatel obce jsem mohl pozorovat, jak se nejen v posledních letech obec rozvíjela. Provedená SWOT analýza ukázala, do jakých oblastí rozvoje je třeba vložit více úsilí a ty, které již podporují udržitelnost obce. Poslední tři roky se obec rozrůstá, a to především díky kvalitní práci nynějšího zastupitelstva.

Obec Salaš má 393 obyvatel a je jednou ze 14 obcí mikroregionu Buchlov. Katastrální území obce je z většiny své části zalesněné. Obydlená část se nachází v údolí, kudy protéká potok Salaška. Celé území obce se nachází v přírodním parku Chříby, dále jsou v obci tři přírodní památky a jedna přírodní rezervace. Mapa se záplavovými oblastmi znázorňuje místa, která byla v minulosti zatopena. Dnes už většina míst byla upravena, ale u některých je stále zapotřebí vyčistit a zpevnit břehy. Retenční nádrž Močáry pomáhá v zadržování vody v krajině a také působí jako estetický a krajínovotvorný prvek. Další retenční nádrž by měla být zbudována poblíž Tománkovy hájenky a jejím účelem bude zachytávání splavenin, které se usazují v upraveném korytu v obydlené části obce.

Podle SWOT analýzy nejvíce bodů vyšlo u silných stránek a příležitostí, což je velmi pozitivní výsledek. Obec se může pyšnit velmi bohatým kulturním a sportovním životem. Toto zaručuje vysoká úroveň spolkové činnosti v obci, což je jednou z velmi přínosných věcí. V tomto směru také přispívají mnozí obyvatelé obce, kteří jsou ochotní pomáhat s organizací. Dalším velkým přínosem je pro obec cestovní ruch se vzrůstajícím trendem. Způsobují to jednak akce organizované spolky, které se dostávají do podvědomí lidí z okolí, ale v posledních letech je to hlavně rozhledna, která láká více a více turistů. Jako obrovskou příležitost zde vidím zbudování naučné stezky okolo Salaše, která povede právě přes rozhlednu. Naše obec je významným uzlem cyklistických tras v Chříbech, což taky přispívá trendu rozvíjejícího se cestovního ruchu v obci. V letošním roce je rekonstruováno zázemí na fotbalovém hřišti, což bude velkým přínosem pro organizování všech sportovních akcí v obci. Ke konci léta zde také budou vystavěny zcela nové herní prvky. Rekonstruována je také budova bývalé školy, která po dokončení bude sloužit jako kulturně společenský dům. Se zázemím pro tento typ akcí byl v posledních letech v obci problém kvůli nestabilnímu provozu dolní hospody, kde jsou vhodné prostory pro tyto události. Plánovaná revitalizace zeleně a výsadba ovocných stromů v oblasti za požární nádrž bude velmi přínosný krok pro využití krajiny v obci. Budova bývalé Jednoty je v současnosti

slabou stránkou, ale je zároveň velkou příležitostí pro nabídku pracovních míst v obci, pokud se podaří najít plné využití této budovy. S rostoucím trendem cestovního ruchu, zejména kvůli vysoké návštěvnosti rozhledny, by se v obci mělo vybudovat více parkovacích míst. Jakožto nejlepší místo se jeví oblast u požární nádrže, ke které by v budoucnu mohla být dovedena naučná stezka. Jakožto hlavní faktor v rozvoji obce vidím spolkovou činnost, která udržuje kulturní život na úrovni a zároveň využívá veškerého zázemí v obci.

**SEZNAM POUŽITÉ LITERATURY**

- [1] NOVÁČEK, Pavel. *Udržitelný rozvoj*. Olomouc; Univerzita Palackého v Olomouci: Nováček, 2010. ISBN 978-80-244-2514-6.
- [2] BROWN, David L. a Kai A. SCHAFFT. *Rural people and communities in the 21st century: resilience and transformation*. Malden, MA: Polity Press, 2011. ISBN 978-0-7456-4128-7.
- [3] FLORA, Cornelia Butler, Jan L. FLORA a Stephen P. GASTEYER. *Rural communities: legacy and change*. Fifth edition. Boulder, CO: Westview Press, 2016. ISBN 978-0-8133-4971-8.
- [4] ŠIMKOVÁ, Eva. *Udržitelný rozvoj venkova a role venkovské turistiky* [online]. 2008, , 26- 32 [cit. 2018-04-10]. Dostupné z: <http://www.ekonomie-management.cz/archiv/vyhledavani/detail/586-udrzitelny-rozvoj-venkova-a-role-venkovske-turistiky/>
- [5] MAJEROVÁ, Věra a Jaroslav ČMEJREK. *Český venkov 2005: rozvoj venkovské společnosti*. V Praze: Česká zemědělská univerzita, Provozně ekonomická fakulta, c2005. ISBN 80-213-1274-2.
- [6] MOUDRÝ, Jan. *Trvale udržitelný rozvoj* [online]. Jihočeská univerzita v Českých Budějovicích, , 30 s [cit. 2018-04-23]. Dostupné z: [http://home.zf.jcu.cz/~moudry/multif\\_zemedelstvi/frvs\\_pdf/1\\_TUR.pdf](http://home.zf.jcu.cz/~moudry/multif_zemedelstvi/frvs_pdf/1_TUR.pdf)
- [7] MAIER, Karel. *Udržitelný rozvoj území*. Praha: Grada, 2012. ISBN 978-80-247-4198-7.
- [8] KOVÁŘ, Pavel. *Římský klub 1972 a jeho zpola naplněná lahev zvěsti o budoucnosti: Souvisí ničené prostředí s migracemi?* [online]. Academia, 2016, , 3 s [cit. 2018-04-23]. Dostupné z: <http://ziva.avcr.cz/files/ziva/pdf/rimsky-klub-1972-a-jeho-zpola-naplнена-lahev-zvest.pdf>
- [9] CLOKE, Paul J. *Introducing human geographies*. Third edition. New York: Routledge, 2014. ISBN 978-0-415-82663-1.
- [10] PAWLICZEK, Adam. *Udržitelný rozvoj - vybrané aspekty z oblasti podnikání*. Karviná: Slezská univerzita v Opavě, Obchodně podnikatelská fakulta v Karviné, 2011. ISBN 978-80-7248-700-4.
- [11] LUPAČ, Mirek. *Zrcadlo místní udržitelnosti: evropské indikátory udržitelného rozvoje v praxi měst České republiky*. 2., aktualiz. a dopl. vyd. Praha: Týmová iniciativa pro místní udržitelný rozvoj (TIMUR), 2005. ISBN 80-903-2447-9.
- [12] CHROMÝ, P., JANČÁK, V., MARADA, M., HAVLÍČEK, T. (2011): Venkov – žitý prostor: regionální diferenciace percepce venkova představiteli venkovských obcí v Česku. *Geografie*, 116, č. 1, s. 23–45.
- [13] Přírodní park Chříby. *Východní morava* [online]. [cit. 2018-05-05]. Dostupné z: <http://www.vychodni-morava.cz/cil/805>
- [14] Přírodní park Chříby. *Chráněná území Zlínského kraje* [online]. [cit. 2018-05-05]. Dostupné z: <https://nature.hyperlink.cz/Chriby.htm>

- [15] Přírodní památka Nazaret. *Chráněná území Zlínského kraje* [online]. [cit. 2018-05-05]. Dostupné z: <https://nature.hyperlink.cz/uh/Nazaret.htm>
- [16] Přírodní památka Máchova dolina. *Chráněná území Zlínského kraje* [online]. [cit. 2018-05-05]. Dostupné z: <https://nature.hyperlink.cz>
- [17] Přírodní památka Máchova dolina. *Údolí Salašky* [online]. [cit. 2018-05-05]. Dostupné z: <http://m.taggmanager.cz/3913>
- [18] Přírodní památka Salašské pěnovce. *Chráněná území Zlínského kraje* [online]. [cit. 2018-05-06]. Dostupné z: [https://nature.hyperlink.cz/uh/Salasske\\_penovce-hm.htm](https://nature.hyperlink.cz/uh/Salasske_penovce-hm.htm)
- [19] Salašské pěnovce. *Údolí Salašky* [online]. [cit. 2018-05-06]. Dostupné z: <http://m.taggmanager.cz/3917>
- [20] Přírodní rezervace Smutný žleb. *Chráněná území Zlínského kraje* [online]. [cit. 2018-05-06]. Dostupné z: [https://nature.hyperlink.cz/uh/Smutny\\_zleb.htm](https://nature.hyperlink.cz/uh/Smutny_zleb.htm)
- [21] Přírodu Chřibů zdobí díky Lesům ČR soustavy dvou zcela nových a jedné obnovené vodní nádrže. *Lesy ČR* [online]. [cit. 2018-05-06]. Dostupné z: <https://lesy.cz/tiskova-zprava/prirodu-chribu-zdobi-diky-lesum-cr-soustavy-dvou-zcela-novych-a-jedne-obnovene-vodni-nadrze/>
- [22] Retenční nádrž Salaška Salaš. *Informační systém SEA* [online]. [cit. 2018-05-06]. Dostupné z: [https://portal.cenia.cz/eiasea/download/RUIBX1pMSzgyN19vem5hbWVuaURPQ18yOTA0OTIxNjQ3MjQ5NzQxMTk0LnBkZg/ZLK827\\_oznameni.pdf](https://portal.cenia.cz/eiasea/download/RUIBX1pMSzgyN19vem5hbWVuaURPQ18yOTA0OTIxNjQ3MjQ5NzQxMTk0LnBkZg/ZLK827_oznameni.pdf)
- [23] Aktualizace Strategického rozvojového dokumentu obce - 19. 12. 2017. *Salaš - oficiální stránky obce* [online]. [cit. 2018-05-08]. Dostupné z: <http://www.salasuh.cz/urad-obce/program-rozvoje-obce/>
- [24] SWOT analýza. *Management mania* [online]. [cit. 2018-05-08]. Dostupné z: <https://managementmania.com/cs/swot-analyza>
- [25] Program rozvoje obce Salaš na období 2015-2020. *Salaš - oficiální stránky obce* [online]. [cit. 2018-05-08]. Dostupné z: <http://www.salasuh.cz/urad-obce/program-rozvoje-obce/>
- [26] MEDERLY, Peter, Ján TOPERCER a Pavel NOVÁČEK. *Indikátory kvality života a udržitelného rozvoje: kvantitativní, vícerozměrný a variantní přístup*. Praha: Univerzita Karlova, Fakulta sociálních věd CESES, 2004. ISBN 80-239-4389-8.
- [27] 1.1. Sustainable development. *Introduction to environmental auditing in public sector* [online]. [cit. 2018-05-09]. Dostupné z: <https://sisu.ut.ee/env-intro/book/1-1-sustainable-development>
- [28] Funkce venkova. *Úvod do geografie venkova* [online]. [cit. 2018-05-09]. Dostupné z: [https://is.muni.cz/do/rect/el/estud/pdf/js14/g\\_venkov/web/pages/04-funkce-venkova.html](https://is.muni.cz/do/rect/el/estud/pdf/js14/g_venkov/web/pages/04-funkce-venkova.html)
- [29] Salaš - znak, vlajka, skloňování. *Kurzycz* [online]. [cit. 2018-05-09]. Dostupné z: <https://www.kurzy.cz/obec/salas/symboly/>

[30] SHIRLEY, Rosemary. *Rural modernity, everyday life and visual culture*. Burlington, VT: Ashgate, 2015. ISBN 978-1-4724-3143-1.

[31] Současnost obce. *Salaš - oficiální stránky obce* [online]. [cit. 2018-05-10]. Dostupné z: <http://www.salasuh.cz/informace-o-obci/soucasnost/>

[32] Historie obce. *Salaš - oficiální stránky obce* [online]. [cit. 2018-05-10]. Dostupné z: <http://www.salasuh.cz/informace-o-obci/historie/>

[33] Blízké okolí. *Salaš - oficiální stránky obce* [online]. [cit. 2018-05-10]. Dostupné z: <http://www.salasuh.cz/informace-o-obci/blizke-okoli/>

[34] Zpravodaj jaro 2018. *Salaš - oficiální stránky obce* [online]. [cit. 2018-05-10]. Dostupné z: <http://www.salasuh.cz/zpravodaj/>

[35] O nás. *Mykologický klub Salaš* [online]. [cit. 2018-05-10]. Dostupné z: <https://mksalas.webnode.cz/o-nas/>

[36] Cyklistický klub Salaš. *CK Salaš* [online]. [cit. 2018-05-10]. Dostupné z: <http://cksalas.cz>

[37] *Retenční nádrž Salaška Salaš* [online]. [cit. 2018-05-10]. Dostupné z: [https://portal.cenia.cz/eiasea/download/RUIBX1pMSzgyN19vem5hbWVuaURPQ18yOTA0OTIxNjQ3MjQ5NzQxMTk0LnBkZg/ZLK827\\_oznameni.pdf](https://portal.cenia.cz/eiasea/download/RUIBX1pMSzgyN19vem5hbWVuaURPQ18yOTA0OTIxNjQ3MjQ5NzQxMTk0LnBkZg/ZLK827_oznameni.pdf)

[38] SWOT analýza v Excelu. *Excel návod zdarma* [online]. [cit. 2018-05-12]. Dostupné z: <http://excel-navod.fotopulos.net/swot-analyza.html>

[39] *Revitalizace zeleně: Interní dokument*.

[40] *Dětské hřiště Salaš - koncepce návrhu Unipark: Interní dokument*. 2018.

**SEZNAM POUŽITÝCH SYMBOLŮ A ZKRATEK**

ČR	Česká republika
EU	Evropská unie
SDH	Sbor dobrovolných hasičů
KPS	Klub přátel Salaše
PP	Přírodní park
PP	Přírodní památka
PR	Přírodní rezervace
ČOV	Čistička odpadních vod
TFA	Toughest Firefighter Alive – Nejtvrdší hasič přežije
CZK	Česká koruna
HDP	Hrubý domácí produkt
MTB	Mountain bike – horská kola
CK	Cyklistický klub



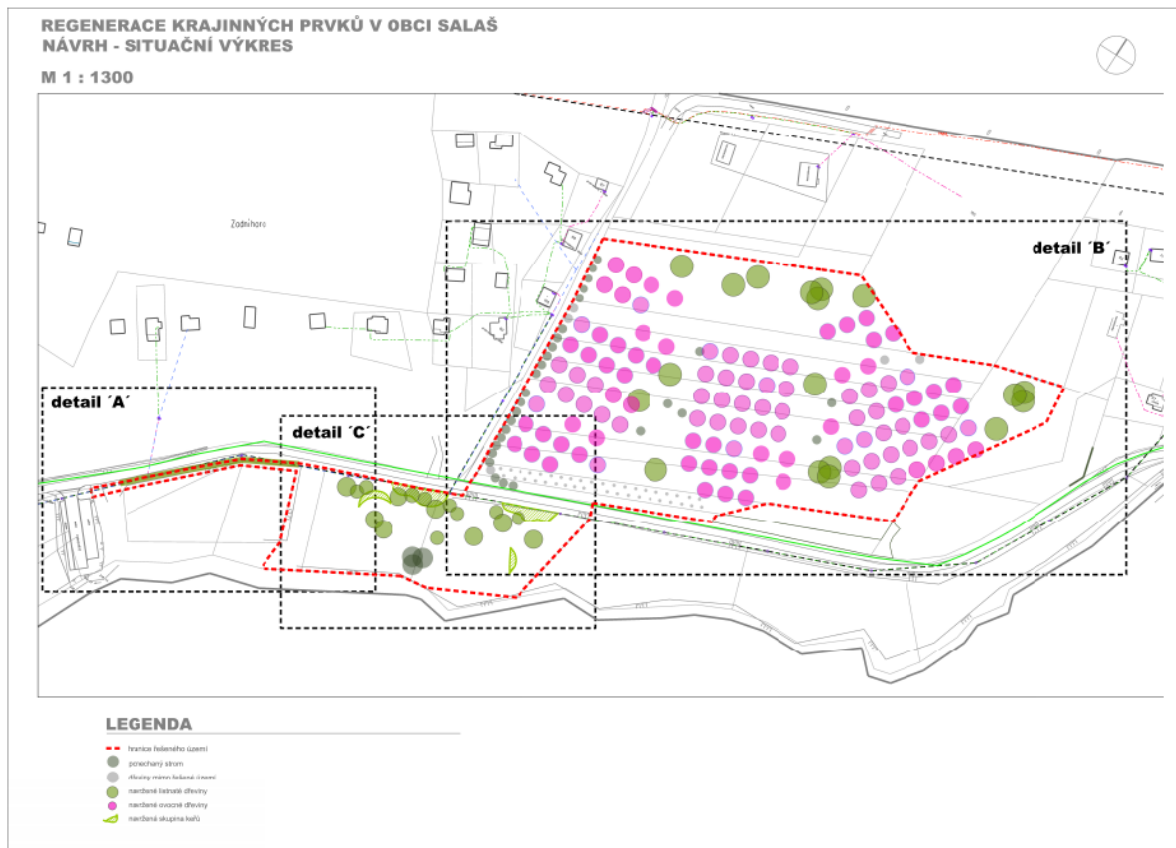
**SEZNAM OBRÁZKŮ**

Obr. 1 Pilíře udržitelného rozvoje [27].....	15
Obr. 2 Funkce venkova a jejich kontext [28].....	18
Obr. 3 obce mikroregionu Buchlov (vytvořeno autorem) .....	25
Obr. 4 znak obce [29] .....	26
Obr. 5 infrastruktura obce Salaš (vytvořeno autorem) .....	28
Obr. 6 přírodní památky a rezervace obce Salaš (vytvořeno autorem) .....	31
Obr. 7 prameny v obci Salaš (vytvořeno autorem).....	32
Obr. 8 Mapa záplavových území (vytvořeno autorem) .....	33
Obr. 9 Zákres nádrže Salaška na vodním toku Salaška [37] .....	34
Obr. 10 Schéma SWOT analýzy [38] .....	38

**SEZNAM PŘÍLOH**

- P I revitalizace zeleně
- P II revitalizace zeleně, detail A
- P III revitalizace zeleně, detail B
- P IV revitalizace zeleně, detail C
- P V návrh sportovního areálu
- P VI retenční nádrž Močáry
- P VII budova bývalé školy v rekonstrukci
- P VIII parkovací plocha za obecním úřadem
- P IX náves před budovou obecního úřadu
- P X parkovací plocha u požární nádrže
- P XI rozhledna Salaš

# PŘÍLOHA P I: REVITALIZACE ZELENĚ



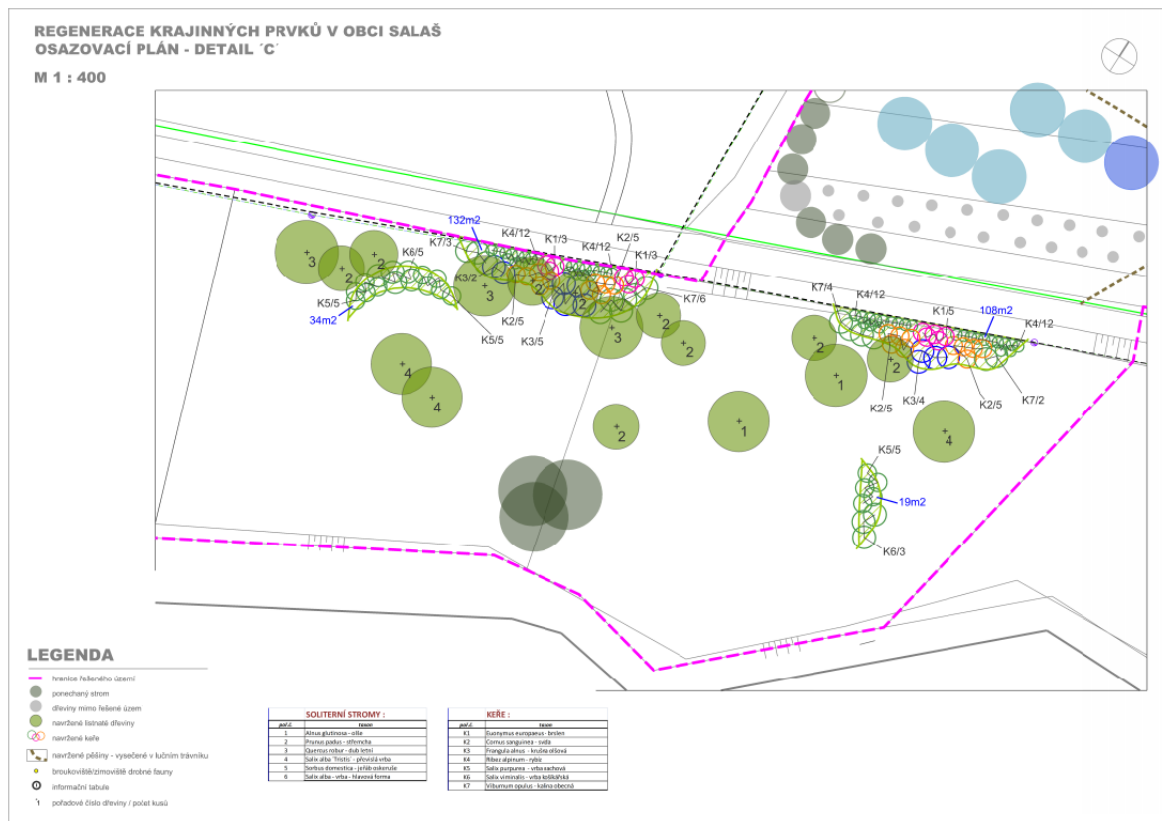
# PŘÍLOHA P II: REVITALIZACE ZELENĚ, DETAIL A



# PŘÍLOHA P III: REVITALIZACE ZELENĚ, DETAIL B



# PŘÍLOHA P IV: REVITALIZACE ZELENĚ, DETAIL C



# PŘÍLOHA P V: NÁVRH SPORTOVNÍHO AREÁLU



## PŘÍLOHA VI: RETENČNÍ NÁDRŽ MOČÁRY



(vytvořeno autorem)



## **PŘÍOHA P VII: BUDOVA BÝVALÉ ŠKOLY V REKONSTRUKCI**



(vytvořeno autorem)

## PŘÍLOHA P VIII: PARKOVACÍ PLOCHA ZA OBECNÍM ÚŘADEM



(vytvořeno autorem)

## PŘÍHOLA P IX: NÁVES PŘED BUDOVOU OBECNÍHO ÚŘADU



(vytvořeno autorem)

## PŘÍLOHA P X: PARKOVACÍ PLOCHA U POŽÁRNÍ NÁDRŽE



(vytvořeno autorem)

## PŘÍLOHA XI: ROZHLEDNA SALAŠ



(vytvořeno autorem)