

Hodnocení a návrh zlepšení sociálně patologických jevů a kriminality na Bruntálsku

Iva Šubíková

Bakalářská práce
2018



Univerzita Tomáše Bati ve Zlíně
Fakulta managementu a ekonomiky

Univerzita Tomáše Bati ve Zlíně
Fakulta managementu a ekonomiky
Ústav regionálního rozvoje, veřejné správy a práva
akademický rok: 2017/2018

ZADÁNÍ BAKALÁŘSKÉ PRÁCE

(PROJEKTU, UMĚLECKÉHO DÍLA, UMĚLECKÉHO VÝKONU)

Jméno a příjmení: **Iva Šubíková**
Osobní číslo: **M140319**
Studijní program: **B6202 Hospodářská politika a správa**
Studijní obor: **Veřejná správa a regionální rozvoj**
Forma studia: **prezenční**

Téma práce: **Hodnocení a návrh zlepšení stavu sociálně patologických jevů a kriminality na Bruntálsku**

Zásady pro vypracování:

Úvod

Definujte cíle práce a použité metody zpracování práce.

I. Teoretická část

- **Prezentujte teoretická a metodologická východiska výzkumu sociálně patologických jevů – kriminality, nezaměstnanosti, vzdělanosti, ve vztahu k jejich potlačování ze strany veřejné správy.**
- **Představte strategické a koncepční dokumenty a příklady dobré praxe vybraných obcí ČR ke snižování sociálně patologických jevů a kriminality.**

II. Praktická část

- **Provedte výzkum současného stavu ve vybraných obcích a podejte jejich porovnání.**
- **Prezentujte opatření ke snížení úrovně sociálně patologických jevů a kriminality u vybraných obcí na Bruntálsku včetně jejich finanční náročnosti.**

Závěr

Rozsah bakalářské práce: cca 70
Rozsah příloh:
Forma zpracování bakalářské práce: tištěná/elektronická

Seznam odborné literatury:

FISHER, Slavomir a ŠKODA, Jiří. Sociální patologie: Závažné sociálně patologické jevy, příčiny, prevence, možnosti řešení, 2. vyd. Praha: Grada, 2014, 232 s. ISBN 80-247-5046-5.

LEMERT, Edwin McCarthy, Charles C. LEMERT, a Michael F. WINTER (eds.). Crime and deviance : essays and innovations of Edwin M. Lemert. 1st ed. Lanham, Md.: Rowman and Littlefield, c2000, 309p. ISBN 0-8476-9817-3.

MAREŠ, Petr. Nezaměstnanost jako sociální problém. 3. vyd. Praha: SLON-Sociologické nakladatelství, 2002, 172 s. ISBN 80-86429-08-3.

MARTÍNEK, Zdeněk. Agresivita a kriminalita školní mládeže. 1. vyd. Praha: Grada, 2015, 192s. ISBN 978-80-247-9761-8.

ŠMAJSOVÁ BUCHTOVÁ, Božena. Nezaměstnanost. Psychologický, ekonomický a sociální problém. 1. vyd. Praha: Grada, 2002, 236 s. ISBN 80-247-9006-8.

Vedoucí bakalářské práce: JUDr. Libor Šnědar, Ph.D.
Ústav regionálního rozvoje, veřejné správy a práva
Datum zadání bakalářské práce: 13. června 2018
Termín odevzdání bakalářské práce: 3. září 2018

Ve Zlíně dne 13. června 2018



doc. Ing. David Tuček, Ph.D.
děkan



RNDr. Pavel Bednář, Ph.D.
ředitel ústavu

PROHLÁŠENÍ AUTORA

PROHLÁŠENÍ AUTORA BAKALÁŘSKÉ/DIPLOMOVÉ PRÁCE

Prohlašuji, že

- beru na vědomí, že odevzdáním diplomové/bakalářské práce souhlasím se zveřejněním své práce podle zákona č. 111/1998 Sb. o vysokých školách a o změně a doplnění dalších zákonů (zákon o vysokých školách), ve znění pozdějších právních předpisů, bez ohledu na výsledek obhajoby;
- beru na vědomí, že diplomová/bakalářská práce bude uložena v elektronické podobě v univerzitním informačním systému dostupná k prezenčnímu nahlédnutí, že jeden výtisk diplomové/bakalářské práce bude uložen na elektronickém nosiči v příruční knihovně Fakulty managementu a ekonomiky Univerzity Tomáše Bati ve Zlíně;
- byl/a jsem seznámen/a s tím, že na moji diplomovou/bakalářskou práci se plně vztahuje zákon č. 121/2000 Sb. o právu autorském, o právech souvisejících s právem autorským a o změně některých zákonů (autorský zákon) ve znění pozdějších právních předpisů, zejm. § 35 odst. 3;
- beru na vědomí, že podle § 60 odst. 1 autorského zákona má UTB ve Zlíně právo na uzavření licenční smlouvy o užití školního díla v rozsahu § 12 odst. 4 autorského zákona;
- beru na vědomí, že podle § 60 odst. 2 a 3 autorského zákona mohu užít své dílo – diplomovou/bakalářskou práci nebo poskytnout licenci k jejímu využití jen připouští-li tak licenční smlouva uzavřená mezi mnou a Univerzitou Tomáše Bati ve Zlíně s tím, že vyrovnání případného přiměřeného příspěvku na úhradu nákladů, které byly Univerzitou Tomáše Bati ve Zlíně na vytvoření díla vynaloženy (až do jejich skutečné výše) bude rovněž předmětem této licenční smlouvy;
- beru na vědomí, že pokud bylo k vypracování diplomové/bakalářské práce využito softwaru poskytnutého Univerzitou Tomáše Bati ve Zlíně nebo jinými subjekty pouze ke studijním a výzkumným účelům (tedy pouze k nekomerčnímu využití), nelze výsledky diplomové/bakalářské práce využít ke komerčním účelům;
- beru na vědomí, že pokud je výstupem diplomové/bakalářské práce jakýkoliv softwarový produkt, považují se za součást práce rovněž i zdrojové kódy, popř. soubory, ze kterých se projekt skládá. Neodevzdání této součásti může být důvodem k neobhájení práce.

Prohlašuji,

1. že jsem na diplomové/bakalářské práci pracoval samostatně a použitou literaturu jsem citoval. V případě publikace výsledků budu uveden jako spoluautor.
2. že odevzdaná verze diplomové/bakalářské práce a verze elektronická nahraná do IS/STAG jsou totožné.

Ve Zlíně

Jméno a příjmení: *Iva Šubíková*.....

Šubíková Iva.....

podpis diplomanta

ABSTRAKT

Bakalářská práce se zabývá hodnocením a návrhem na snížení sociálně patologických jevů a kriminality na Bruntálsku. Práce je zaměřena na charakteristiku návykových látek, alkoholu, drog, rasismu, šikany, záškoláctví, gamblerství, a také kriminality a nezaměstnanosti. Popisuje možnosti řešení a uvádí způsoby prevence z oblasti kriminality. Praktická část práce popisuje zjištění a analýzu stavu ve třech obcích Bruntálska.

Klíčová slova: návykové látky, alkohol, drogy, rasismus, šikana, záškoláctví, gamblerství, kriminalita, nezaměstnanost, sociálně patologické jevy

ABSTRACT

The bachelor thesis deals with evaluation and suggestion for reducing social pathological phenomena in Bruntal and its surroundings. The bachelor thesis is focused on the characteristics of addictive substances, drugs, racism, bullying, truancy, gambling, and also criminality and unemployment. It describes the possibilities of the solution and presents ways of prevention from the area of criminality. The practical part describes the findings and analysis of the situation in the three municipalities of Bruntalsko.

Keywords: addictive substances, alcohol, drugs, racism, bullying, truancy, gambling, criminality, unemployment, social pathological phenomena

Děkuji tímto JUDr. Liboru Šnédarovi, Ph.D. za odborné vedení a pomoc při vypracování bakalářské práce. Poděkování také patří mé rodině za podporu a vstřícnost.

Prohlašuji, že odevzdaná verze bakalářské práce a verze elektronická nahraná do IS/STAG jsou totožné.

OBSAH

I	ÚVOD.....	9
II	CÍLE A METODY ZPRACOVÁNÍ PRÁCE.....	10
III.	11	
IV	TEORETICKÁ ČÁST	11
V 1	HISTOTICKÁ SPECIFIKACE OBYVATELSTVA BRUNTÁLSKA.....	12
VI	2 PŘEDSTAVENÍ VYBRANÝCH ZKOUMANÝCH OBCÍ BRUNTÁLSKA.....	15
2.1	BRUNTÁL	15
2.2	KRNOV	16
2.3	OSOBLAHA	17
VII	3 SOCIÁLNĚ PATOLOGICKÉ JEVY.....	19
VIII	4 VYMEZENÍ SOCIÁLNĚ PATOLOGICKÝCH JEVŮ.....	24
4.1	NÁVYKOVÉ LÁTKY	24
4.2	ALKOHOL	26
4.3	DROGY	30
4.3.1	OPIOIDY	30
4.3.2	STIMULANCIA.....	31
4.3.3	HALUCINOGENNÍ DROGY	31
4.3.4	KONOPNÉ DROGY	32
4.4	RASISMUS	32
4.5	ŠIKANA	33
4.5.1	INICIÁTOŘI ŠIKANY.....	35
4.5.2	OBĚŤ ŠIKANY	35
4.5.3	FÁZE ŠIKANY.....	36
4.6	ZÁŠKOLÁCTVÍ	37
4.6.1	PŘÍČINY ZÁŠKOLÁCTVÍ.....	38
4.6.2	NEGATIVNÍ VZTAH KE ŠKOLE	38
4.6.3	VLIV RODINNÉHO PROSTŘEDÍ	39
4.6.4	TRÁVENÍ VOLNÉHO ČASU A VLIV PARTY.....	39
4.7	GAMBLERSTVÍ.....	40
IX5	KRIMINALITA.....	42
5.1	STRUKTURA KRIMINALITY	43
5.2	MOŽNÉ PŘÍČINY KRIMINALITY	44
5.3	PREVENCE	45
5.3.1	PREVENCE KRIMINALITY	46
X 6	NEZAMĚSTNANOST.....	51
XIII.	53	

XII	PRAKTICKÁ ČÁST	53
XIII	7 METODOLOGIE	54
7.1	ANALÝZA DAT	54
7.2	STANOVENÁ OPATŘENÍ DLE PLÁNŮ PREVENCE KRIMINALITY	62
7.2.1	BRUNTÁL	62
7.2.2	KRNOV	63
7.2.3	OSOBLAHA	66
7.3	VYHODNOCENÍ VÝZKUMU	68
XIV	8 ZÁVĚR	71
XV	SEZNAM POUŽITÉ LITERATURY	72
XVI	SEZNAM POUŽITÝCH SYMBOLŮ A ZKRATEK	76
XVII	SEZNAM OBRÁZKŮ	77
XVIII	SEZNAM TABULEK	78
XIX	SEZNAM PŘÍLOH	79

ÚVOD

Sociálně patologické jevy je nutno vnímat jako to, co je s lidstvem spojeno od počátku vzniku lidských společenství, jelikož nikdy neexistovala společnost, ve které by se všichni její členové chovali konformně a naopak vždy určitá část osob vykazovala z nejrůznějších důvodů znaky odporu vůči společenským normám. Ačkoli naše současná společnost se vyznačuje poměrně vysokou mírou tolerance vůči nejrůznějším normám subkultur a jevům, než tomu bylo dřív, přesto se vykazuje určitými nepřekročitelnými normami chování, které prosazuje. V opačném případě by totiž došlo k významnému ohrožení společnosti jako celku, ve které by neplatila pravidla, normy, zvyky.

Právě z tohoto důvodu jsou sociálně patologické jevy potlačovány a to na nejrůznějších oblastech. Sociálně patologické jevy však nejsou synonymem pro kriminální jevy, naopak jsou skupinou nad ní nadřazenou a můžeme do ní takto zařadit i takové jevy, jako je bezdomovectví, šikana, prostituce. Jedná se tedy o jevy, za které v naší současné společnosti rozhodně nehrozí trestní stíhání, které negativně působí jednak na společnost jako celek, ale rovněž i na konkrétního člověka jako na nositele sociálně patologického jevu a jeho okolí.

Tématem předkládané bakalářské práce je hodnocení a návrh zlepšení stavu sociálně patologických jevů a kriminality na Bruntálsku. Práce je rozdělena na dvě části a to na část teoretickou a na část praktickou.

V praktické části jsou popsána specifika obyvatelstva Bruntálska a blíže jsou pak popsána tři města a obce, u kterých v praktické části předkládané práce došlo k výzkumu. Jednalo se takto o Bruntál, Krnov a Osoblahu. V další části dochází k vydefinování sociálně patologických jevů, dále k popisu některých zásadních patologických jevů, ke kterým takto byly vybrány například závislosti na drogách, alkoholu a hrách, dále rasismus, šikana nebo záškoláctví. Další kapitola je věnována vymezení kriminality a důraz je kladen především na její prevenci. Jako poslední téma teoretické části je krátce popsána problematika nezaměstnanosti.

Praktická část zahrnuje výzkum, který v sobě zahrnuje jednak analýzu statistických dat ke kriminalitě na území Bruntálska, s dalším důrazem na kriminalitu ve vybraných městech a obcích- Bruntál, Krnov, Osoblaha. Zároveň v praktické části dochází k analýze a srovnání strategií prevence kriminality ve výše uvedených vybraných obcích a městech. Nechybí zde ani možná doporučení pro zlepšení stavu kriminality na daném území.

CÍLE A METODY ZPRACOVÁNÍ PRÁCE

Cílem této práce je zhodnotit a navrhnout snížení sociálně patologických jevů a kriminality na Bruntálsku. Teoretická část bude rozdělena do šesti kapitol. V první kapitole specifikuji historickou strukturu obyvatelstva dané oblasti. Druhá kapitola bude o představení vybraných zkoumaných obcí Bruntálska. V následující třetí kapitole se budu věnovat popisu sociálně patologickým jevům, v navazující čtvrté kapitole vymezím tyto jevy do sedmi podkapitol. Pátá kapitola bude rozebrána kriminalita a v šesté nezaměstnanost. V praktické části se budu věnovat analýze získaných dat, stanoveným opatřením dle plánů prevence kriminality a následně vyhodnocení výzkumu.

I. TEORETICKÁ ČÁST

1 HISTOTICKÁ SPECIFIKACE OBYVATELSTVA BRUNTÁLSKA

Region s názvem „Bruntálsko“ je územím administrativního celku správního obvodu obce s rozšířenou působností (SO ORP). Bruntálsko je součástí regionu soudržnosti Moravskoslezsko (NUTS 2), Moravskoslezského kraje (NUTS 3) a okresu Bruntál (LAU 1). Vymezení regionu soudržnosti a kraje je shodné a najdeme zde 22 správních obvodů obcí s rozšířenou působností (SO ORP).

Bruntálský okres leží v severozápadní části Moravskoslezského kraje. Převážná část okresu v dnešní podobě vznikla v roce 1960, kdy došlo ke sloučení bývalého okresu Bruntál, a rovněž skoro celých okresů Krnov a Rýmařov a zároveň došlo i k přičlenění přilehlých okresů v Jeseníkách a Opavě. K 1. 1. 1996 se snížila rozloha Bruntálska z 1 745 km² na 1 659 km², kdy došlo k tomu, že obec Zlaté Hory přešla do nově vzniklého okresu Jeseník. Do dnešních dnů došlo ke změně hranic okresu Bruntál ještě dvakrát a to, když k 1. 1. 2005 byly převedeny obce Moravský Beroun, Norberčany a Huzová pod okres Olomouc, a ještě 1. 1. 2007 byla obec Sosnová přiřazena do okresu Opava.

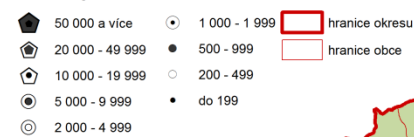
Přesto je okres Bruntál největším okresem v rámci Moravskoslezského kraje a je zároveň 9. největším okresem celé České republiky. Jeho rozloha takto činí 1 536 km² a tvoří takto 28 % rozlohy celého Moravskoslezského kraje. Na druhou stranu je to region velmi specifický a vzhledem k přírodním, ale i ekonomickým podmínkám, je okresem, kde žije nejméně obyvatel. Na území celého bruntálského okresu žije necelých 94 tisíc obyvatel. (Petr, 2014, s. 691)

K okresu Bruntál patří následující města s rozšířenou působností:

1. Horní Benešov
2. Krnov
3. Bruntál
4. Město Albrechtice
5. Osoblaha
6. Rýmařov
7. Vrbno pod Pradědem

ADMINISTRATIVNÍ ROZDĚLENÍ OKRESU BRUNTÁL - STAV K 1.1.2016

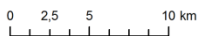
Počet obyvatel v obci



NÁZEV MĚSTA

Název městyse

Název ostatních obcí



Průměrný počet obyvatel obce = 1 399 Průměrná rozloha obce (ha) = 2 294

Největší:	1. Krnov = 23 992	Největší:	1. Vrbno pod Pradědem = 6 891
	2. Bruntál = 16 654		2. Město Albrechtice = 6 528
	3. Rýmařov = 8 369		3. Malá Morávka = 6 156
Nejmenší:	1. Nová Pláň = 57	Nejmenší:	1. Karlova Studánka = 155
	2. Dlouhá Stráň = 89		2. Nová Pláň = 172
	3. Petrovice = 134		3. Dlouhá Stráň = 222

Na severozápadě Bruntálska je hlavní hřeben Hrubého Jeseníku a to s nejvyšší horou Praděd, která dosahuje výšky 1 491 m n. m. Okres se vyznačuje vysokou mírou zalesnění, kdy toto zalesnění tvoří více než 45 % plochy tohoto území. Okres Bruntál byl v minulosti významnou báňskou oblastí, kdy se zde těžilo zlato, stříbro, nebo rudy barevných kovů. V současné době je Bruntálsko především průmyslově zemědělskou oblastí, kdy vysoký počet obyvatelstva je zaměstnán ve strojírenství, v textilní a dřevozpracující výrobě. Průmyslem se zabývá 13,7 %, zemědělstvím přibližně 7,0 % a obchodem a opravami spotřebního zboží a motorových vozidel přibližně 28,5 % firem, které zde působí. Na přelomu tisíciletí došlo k vysokému nárůstu nezaměstnanosti, a to pro restrukturalizaci ekonomiky, vystavení konkurence a útlum neefektivních výrobníků. (Český statistický úřad)

Bruntálsko se potýká také s vyšší mírou nezaměstnanosti. Zprůměrujeme-li míru nezaměstnanosti za posledních několik let, nabývá tento ukazatel čtvrté nejvyšší hodnoty za okresy Karviná, Orlová a Havířov. Zároveň však Bruntál vykazuje nejvyšší míru podnikatelské aktivity v Moravskoslezském kraji a dotahuje jej pouze okres Opava. Jeho charakteristickým rysem je rovněž vysoký podíl zemědělství na zaměstnanosti.

Region prošel za posledních více jak 40 let populačního růstu řadou specifických událostí, z nichž je třeba připomenout alespoň nejvýznamnější:

1. Nejvíce obyvatel v historii žilo na území Bruntálska ke konci roku 1998 a bylo to něco málo přes 41,2 tisíc.
2. V dlouhodobém časovém intervalu let 1971 až 2008 se stal významným předělem rok 1999. Od tohoto roku došlo k dlouhodobější populační ztrátě s výjimkou roku 2007.
3. Mezi roky 1971 až 1980 byl roční průměrný růst asi 1,7 %, tedy nárůst každý rok okolo 590 obyvatel.
4. Během 10 let v období od začátku roku 1999 až ke konci roku 2008 vykázal region roční průměrnou populační ztrátu ve výši 230 obyvatel (okolo 0,6 %). Celková ztráta počtu obyvatel tak v tomto období dosáhla hodnoty 2 307 osob.

2 PŘEDSTAVENÍ VYBRANÝCH ZKOUMANÝCH OBCÍ BRUNTÁLSKA

2.1 Bruntál

Město Bruntál je z hlediska institucionálního pravděpodobně nejstarší městem v České republice, kdy je poprvé zmiňováno v Uničovské listině krále Přemysla Otakara I. z roku 1223 a z tohoto vyplývá, že město bylo založeno okolo roku 1213, a to jako první osada s magdeburským městským právem v českých zemích, což znamenalo, že Bruntál byl až do roku 1352 odvolací stolicí pro všechna města s magdeburským městským právem na severní Moravě. Počátkem 90. let 20. století nastala nová etapa ve vývoji Bruntálu. Přes problémy související s politickou a ekonomickou transformací si město udrželo své postavení významného politického, správního, ekonomického, vzdělávacího a kulturního centra celé oblasti. Díky výraznějšímu rozvoji soukromého sektoru a rovněž i díky příchodu nových firem, především pak OSRAMu a Linasetu ve 21. století, se podařilo překonat období zániku či stagnace řady průmyslových podniků, které byly nekonkurenceschopné. (Komunitní plán sociálních služeb města Bruntál 2015-2017)

V současné době je Bruntál městem průmyslově zemědělským a zaměstnanost se koncentruje do firem se strojírenskou, textilní a dřevozpracující výrobou. Firem, které se zabývají průmyslem, je přibližně 13,7%. Významnou transformací prošlo rovněž zdejší zemědělství, kdy došlo ke změně vlastnické, ale i ve struktuře produkce. V současné době činí podíl firem, které podnikají v zemědělství, asi 7,0 %, dalších 14,7% firem podniká ve stavebnictví a přibližně 28,5 % v obchodu a opravách spotřebního zboží a motorových vozidel. Změny v organizační a vlastnické struktuře ekonomiky, kdy došlo k útlumu neefektivních výrob a ke zvýšení konkurenčního prostředí v Bruntále, vedly v poslední dekádě k výraznému zvýšení nezaměstnanosti, která byla oproti průměru v celé České republice mnohem vyšší. (www.mbruntal.cz)

Ve městě Bruntál se nacházejí dvě sociálně vyloučené lokality, kdy se jedná o lokalitu Západní a Jižní. Západní lokalita se nachází v okrajové části města a je omezena ulicemi Dlouhá, Pěší, Rýmařovská a Zeyerova. Lokalita je tvořena několika panelovými domy, které jsou asi ze 70% ve vlastnictví města a 30% pak je ve společenství vlastníků. Za nejvíce problémovou část této lokality je považován pětipodlažní panelový dům nacházející

se na ulici Dlouhá č.p. 12-1. Celkový počet osob žijících v této vyloučené lokalitě je přibližně 1460, z toho asi 400 osob tvoří Romové. Mezi největší problémy této lokality patří latentní kriminalita, a to především lichva, dále vysoká nezaměstnanost a zadluženost obyvatel. Další lokalitou nacházející se na území města Bruntál je lokalita v jižní části, která se nachází na ulici U Potoka 10 a kde je umístěna soukromá ubytovna, která v minulosti sloužila jako azylové zařízení Ministerstva vnitra ČR, ale v současné době je osídlována příslušníky romského etnika, kteří nemají trvalý pobyt na území města Bruntál a jedná se především o rodiny, které zde přicházejí z ostatních okresů, především pak z Vítkovska, Ostravska a Opavska. V oblasti kriminality je v této lokalitě zaznamenán větší výskyt přešupků a trestných činů. (Komunitní plán sociálních služeb města Bruntálu 2015-2017)

2.2 Krnov

Město Krnov leží v severovýchodní části České republiky a to u soutoku řeky Opavy a Opavice v podhůří Nízkého Jeseníku v těsné blízkosti česko-polské hranice. Ve městě žije 25090 obyvatel. Krnovsko je průmyslově – zemědělskou oblastí a jeho rozloha činí 44,4 km².

Město Krnov se vyvíjelo postupně, o čemž vypovídají písemné doklady, které uvádějí újezd a v 2. polovině 13. Století už město Krnov a to pod slovanským názvem Kyrnow a v pozdější době pak pod německým názvem Jägendorf. Základní charakter města byl ukončen již ve 13. století. Krnov byl rovněž důležitou křižovatkou obchodních cest a to ve směru Opava, Bruntál a Olomouc a Hlubčice, který v současné době je v Polsku. (www.krnov.cz)

Svou středověkou tvář a uzavřenost ztratilo město s industrializací ve 2. polovině 19. století, kdy došlo ke zbourání městských hradeb, místo kterých vyrostly na těchto pozemcích továrny, které byly zaměřené hlavně na textilní, a později i strojírenskou výrobu. Ta se zaměřovala především na textilní stroje nebo železniční dílny. Od 70. let 19. století je s Krnovem spojena významná tradice varhanářské výroby Továrny bratří Riegrů. (www.krnov.cz)

Významný zásah do tehdejší podoby Krnova a jeho obyvatel byl za 2. světové války. Město totiž vzniklo německou kolonizací a z tohoto důvodu byla i většina jeho obyvatel ve 30. letech 20. století německé národnosti. Na začátku roku 1945 byl Krnov velmi poškozen bombardováním spojeneckých vojsk. Při poválečném odstraňování trosk zanikly celé uli-

ce v historickém centru. Po válce došlo k vysídlení německých obyvatel a došlo k příchodu nového obyvatelstva, kteří byli z různých oblastí tehdejšího Československa. Toto vše znamenalo ztrátu tradic tohoto území. (www.krnov.cz)

Ve městě Krnov je zaznamenána existence čtyř sociálně vyloučených lokalit. Největší sociálně vyloučená lokalita se nachází v ulicích Vrchlického, Alšova, Mánesova. Je tvořena osmi domy a žije zde 513 osob. Lokalita se nachází v blízkosti železničního nádraží, od kterého je oddělena opuštěným areálem strojírenského závodu. Tento závod rovněž celou lokalitu uzavírá, kdy díky tomu je lokalita neprůjezdná. Druhá lokalita je v ulici Stará a Libušina. Je tvořena pěti obytnými domy, ve kterých bydlí přibližně 120 až 150 osob. Daná lokalita se nachází v blízkosti Opavské ulice, která je velmi frekventovaným spojem, ale ze které samotná lokalita není průjezdná. Třetí lokalitu v Krnově tvoří obytný dům na ulici U Požárníků, ve kterém bydlí přibližně pět rodin, což znamená asi 20 až 25 osob. Sociálně vyloučená lokalita je situována téměř v centru města a to nedaleko Hlavního náměstí. Poslední sociálně vyloučená lokalita je na ulici Albrechtická, která je tvořena šesti domy, ve kterých žije 250 až 300 obyvatel. Jedná se o nově vzniklou lokalitu. Oproti výše uvedeným lokalitám je tato umístěna na samotné periferii Krnova, kdy z jedné strany vede rušná Albrechtická ulice, a naopak z druhé strany je zahrádkářská kolonie, která vede podél železniční tratě, řeky Opavice a česko-polské hranice. Bytové domy byly do roku 1993 určeny pro sovětské vojáky a jejich rodiny. (www.krnov.cz)

2.3 Osoblaha

Základní charakteristika lokality Osoblažsko (či Osoblažský výběžek) je území rozkládající se v severozápadní části Moravskoslezského kraje v okrese Bruntál, kde tvoří výběžek českého území do území polského v severovýchodním cípu okresu. Osoblažsko se dlouhodobě řadí mezi relativně zaostalé regiony se všemi vyplývajícími sociálně-ekonomickými důsledky. Nejpalčivější problémy představuje dlouhodobě vysoká nezaměstnanost, odchody mladých lidí za prací a nedostatečná dopravní infrastruktura. (Strategický plán sociálního začleňování. Osoblažsko 2015-2018)

První zmínky o obcích a území osoblažského regionu pocházejí ze 13. století a tento region je spjat s činností olomouckého biskupa Bruna ze Schaemburka, který toto území kolonizoval a pomohl k jeho osídlení. Po vzniku Československé republiky roste v oblasti napětí, protože Osoblažsko je regionem s vysokým počtem německy hovořícího obyvatelstva a

oblastí Sudet. Tento fakt způsobuje po 2. světové válce, kdy de facto byla Osoblaha srovnána se zemí, odsun Němců z oblasti a okamžitý propad počtu obyvatelstva minimálně na polovinu. Rovněž i ve druhé polovině 20. století zůstává počet obyvatelstva přibližně stejný, dochází však spíše k úbytku než přírůstku. Osoblažsko zažívá rozkvět především v zemědělství, hlavně rostlinná a živočišná výroba, a v některých případech k tomu přidružený zpracovatelský průmysl v podobě jatek, které je pro tuto oblast jediným zdrojem obživy. Státní statky mají základnu v každé obci a toto zemědělství je ze strany státu masivně dotováno. K této podpoře přispívají i samotné Státní statky nabídkami pro nově příchozí pracovníky, především levným bydlením a příhraničními příplatky. Nehraje zde roli vzdělanost, proto do regionu přicházejí osoby mnohdy bez vzdělání, většinou se základním vzděláním, případně s vyučením v oboru blízkému zemědělství. K obratu dochází po roce 1989, kdy podpora zemědělství postupně slábne a dochází k utlumení zemědělské výroby a postupně jsou pozemky obhospodařované Státními statky rozprodány, anebo pronajaty soukromým zemědělcům. Z toho tak vyplynulo, že Státní statky, které před revolucí byly největším a jediným zaměstnavatelem místního osoblažského obyvatelstva, se po revoluci rozpadly a obyvatelstvo se tak ocitlo bez zdroje obživy. (Strategický plán sociálního začleňování. Osoblažsko 2015-2018)

Mezi největší ekonomické problémy mikroregionu patří především vysoká nezaměstnanost, která je z velké části tvořena nezaměstnaností dlouhodobou. Dalším velice důležitým problémem je nízká mzdová a vzdělanostní úroveň obyvatelstva, která je způsobena odlivem vysokoškolsky vzdělaného obyvatelstva do větších měst mimo okres. (Strategický plán sociálního začleňování. Osoblažsko 2015-2018)

3 SOCIÁLNĚ PATOLOGICKÉ JEVY

Pojem sociální patologie (pathos pochází z řečtiny a znamená utrpení, chorobu), můžeme charakterizovat jako souhrnné označení pro nezdravé, abnormální a ve společnosti obecně nežádoucí jevy. Zároveň je nutno dodat, že v současné době je tento pojem často již nahrazen označením sociální deviace nebo sociální dezorganizace. Je důležité poznamenat, že sociální patologie a sociální deviace nebo sociální dezorganizace nejsou rozhodně žádná synonyma. Sociální jevy, které jsou označovány za deviantní, nemusí být ale vždy rovněž patologické. Sociálně patologické jevy je totiž nutno vnímat vždy jako jevy, které jsou pro společnost a jednotlivce negativní, což však neplatí o sociálně deviantních jevech, které takto negativně vyhrazeny nejsou. Sociální deviaci je nutno vnímat vždy jako určitou odchylku od normy dané společností a takto se jedná o narušení jakékoli sociální normy a to nejen té, která může být předmětem určité sankce. Na rozdíl od patologie je možno pojem sociální deviace vnímat jako hodnotově a emocionálně neutrální. Sociální dezorganizace je pak pojímána jako narušení nebo rozklad systému norem společnosti, což je opět jiný význam než ten, který určuje a charakterizuje sociální patologii. (Škoda, Fischer, 2009, s. 13-15)

Sociálně patologickým jevem je možno v obecné rovině rozumět takové chování jedince, které je charakteristické jakýmsi nezdravým životním stylem, ale i tím, že nejsou dodržovány nebo jsou dokonce porušovány sociální normy, ale i zákony, předpisy a etické hodnoty. Zároveň se jedná o takové chování a jednání, které vede k poškozování samotného zdraví jedince, ale i jeho prostředí, ve kterém žije a pracuje. Zároveň toto chování v samotném svém důsledku vede k individuálním, skupinovým ale i celospolečenským poruchám a deformacím. (Pokorný, Telcová, Tomko, 2003, s. 9)

Jako první začal tento pojem používat významný americký sociolog Herbert Spencer, který jako představitel pozitivismu a zastánce evolucionismu hledal paralelu mezi sociální a biologickou patologií a to v oblasti biologického a sociálního organismu. Další významný sociolog Emile Durkheim pak považoval sociální patologii za vědu o chorobách a nepříznivých skutečnostech, činech a chování, které se od stanovených norem odchylují, ale zároveň jsou organickou součástí sociálního životě (Mühlpachr, 2008, s. 53-54)

Podle Hrčky je možno vnímat čtyři skupiny stavů lidských sociálních deviací a to (Hrčka, 2000, s. 16):

- Zjevné, rozpoznané a označené za deviantní chování;
- Zjevné, rozpoznané a označované poruchy psychických funkcí tak, jak je popisuje psychopatologie;
- Zjevné, rozpoznané a označované deviantní fyzické charakteristiky, jako jsou tělesné nemoci, smyslová postižení apod. při normálním chování;
- Zjevné, rozpoznané a označované deviantní sociální charakteristiky (například bývalý vězeň, bývalý psychiatrický pacient apod.) při současném normálním vzhledu a chování.

Sociální patologii je možno vnímat z mnoha pohledů, které jsou determinovány různými vědními obory, které se na zkoumání a řešení sociálně patologických jevů podílejí. Vědními obory, které hrají ve zkoumání sociální patologie nejvýznamnější roli, jsou především psychologie a sociologie, především pak sociální psychologie a psychopatologie. Touto problematikou se však zabývají i jiné vědní obory, například právo nebo medicínské obory.

V rámci teorie sociální patologie se objevilo několik následujících pohledů na danou problematiku, kterými jsou (Škoda, Fischer, 2009, s. 16-17):

- Absolutistický pohled: dle něj existují absolutně jednoznačné a srozumitelné sociální normy, které jsou platné pro všechny členy společnosti a pro všechny její struktury. Jakákoli odchylka je nepřipustná a tedy deviantní. Jedná se o extrémní pohled na tuto problematiku.
- Moralizující pohled: společnost a jednotlivci jsou rozlišováni do dvou skupin, kdy do první skupiny patří morální nedevidanti, kteří se vždy řídí společenskými normami, které zásadně neporušují. Druhou skupinu pak tvoří nemorální devianti, kdy se jedná o asociální jedince, kteří jsou k tomuto přímo zrozeni.
- Medicínský pohled: deviantní chování je dáváno do souvislosti se stavem v dané společnosti a je na něj nazíráno jako na příznak její nemoci. Lidský a společenský organismus jsou vnímány analogicky a takto je deviace vnímána jako nemoc a produkt nesouladu mezi jednotlivými částmi sociálního systému. Rozšířenost patologických jevů je pak signálem toho, že společnost není v nějakém ohledu v pořádku.
- Statistický pohled: odchylka v chování je vnímána jako určitá vzdálenost od průměru. Jevy, které jsou mimo statistickou normu, jsou vnímány jako abnormální a deviantní, ale nikoli vždy jako patologické. Tento přístup však nezachycuje inter-

personální reakce, společenské standardy nebo veřejné mínění. Rovněž nevnímá za důležité ani různé varianty přinucení ke konformitě.

- Relativistický pohled: charakteristický pro současnost a od ostatních přístupů se odlišuje stanoviskem, dle kterého je možno způsobům chování, kulturním symbolům i dalším sociálním produktům porozumět pouze v kontextu té kultury, které jsou organickou součástí. Deviace a patologie tam může být posuzována jen z hlediska konkrétního sociokulturního prostředí, ve kterém k ní došlo.

V základu kulturního relativismu jsou nejdůležitějšími faktory následující hlediska, ke kterým je nutno přihlížet: (Mühlpachr, 2002, s. 9-10)

- Hledisko času: chování, které může být v určitém období vnímáno jako deviantní, může být považováno za nedevariantní v jiném časovém období a naopak.
- Hledisko prostředí: jednání, které je v určité společnosti vnímáno jako deviantní, může být v jiné společnosti vnímáno jako zcela konformní. Odlišnosti se však mohou objevovat i v rámci jedné společnosti, kdy různé subkultury vyznávají rozdílné normy, které budou vnímány jako deviantní nejen vůči základním pravidlům celé společnosti, ale i vůči normám jiné subkultury.
- Hledisko situace: chování, které je vnímáno, jako deviantní v jedné situaci, nemusí být takto vnímáno v situaci jiné a to ve stejném prostředí a stejném čase. Společnost zpravidla toleruje jistou míru nezvyklostí a excentričnosti chování. Míra této tolerance vždy závisí na míře otevřenosti společnosti, kdy platí přímá úměra, kdy čím větší je uzavřenost společnosti, tím menší je její tolerance a tím i větší budou sankce za porušení konformity.
- Z hlediska sociálního statutu: určité biologické, ale i sociální charakteristiky člověk získává narozením a to bez toho, aby je mohl ovlivnit. K těmto patří především pohlaví, věk, rasa, národnost. Jiné charakteristiky však jednotlivec může ovlivnit a ke kterým patří vzdělání, manželství, zaměstnání. Dané získané charakteristiky spolu asociují, a takto ovlivňují sociální status, postavení jedince v rámci určité společnosti.

Abychom mohli pojem sociální patologie lépe pochopit, je nutno vymezit samotnou sociální normu a to, co je ve společnosti normální.

Normy jsou takto pravidla a vzory chování, které si společnost nebo sociální skupina uplatňuje při posuzování určitého chování. Normalitu je pak nutno vnímat jako stav společnosti, ve kterém jednotlivci, skupiny ale i instituce přijímají a rovněž i respektují ustálené celospolečenské hodnoty a normy. Sociální normy je možné definovat jako pravidla pro vědomé sociální konání, předpisy pro sociální chování, očekávané nebo dokonce i vyžadované sociální chování a to s charakterem kategorického imperativu. (Emmerová, 2007, s. 7-8)

Jak uvádí Vágnerová, je samotné hodnocení normality sociokulturně podmíněné a takto vždy závisí na komplexu norem a očekávání konkrétní společnosti, kdy normální v jedné společnosti je něco, co již v jiné společnosti za normální považováno nemusí být. Za normální takto bývá považováno to, co odpovídá běžným představám o tom, jak by měla být plněna určitá sociální role nebo jak by mělo vypadat určité chování, které by bylo v dané situaci vhodné. Žádné chování ani žádné hraní role ve společnosti však není přesné, vždy dochází k určitým odchylkám od dané normy a míra tolerance společnosti k odchylkám může takto být různá a může se i v průběhu času měnit. Tedy to, co bylo považováno za odchylku od normy dříve v současné době, je již považováno za plnění normy. Dané pojetí normality vyjadřuje vždy vázanost společnosti na hodnoty a normy a to střední a vyšší sociální vrstvy, kdy zbytek společnosti tyto normy a hodnoty nemůže nějak zásadněji ovlivnit. Sociokulturní norma se odráží ve stereotypch v postojích k lidem, kteří se něčím odlišují, a jejich chování bývá častěji posuzováno jako nepřijatelné a abnormální. Takto je hodnoceno z toho důvodu, že se vymyká běžnému očekávání. Méně příznivě bývají hodnoceny nápadné projevy, přestože nemusí být příznakem závažnější poruchy. (Vágnerová, 2004, s. 22-23)

Můžeme rozlišit dvě koncepce pojetí sociálních norem ve společenských vědách, které můžeme rozdělit na (Munková, 2013, s. 15):

1. Klasické koncepce: absolutizují pojem sociální normy, kdy normy vnímají za nutné, jejich význam je jednoznačný, jsou kompletně uspořádány pro všechny situace, které mohou ve společnosti nastat a především jsou pro všechny společnosti univerzální a nadčasové, zároveň jejich porušení je sankcionováno a to nezávisle na jednotlivcích.
2. Novější koncepce, které relativizují význam sociálních norem a tyto koncepce jsou založeny na předpokladu kulturní a časové proměnlivosti hodnocení určitého cho-

vání jako deviantního a považují z tohoto důvodu deviace za vlastnosti, které na lidské chování klade veřejnost, deviace je funkcí vnímání a hodnocení určitých forem chování a deviace je i funkcí sociální kontroly.

Všude tam, kde jsou uplatňována určitá pravidla a sociální normy, musí rovněž dojít i k jejich kontrole a takto musí být zajištěn soulad s danými přijatými normami. Konformita, deviace a kontrola spolu vzájemně souvisí. Pokud má jakákoli společnost správně fungovat, musí být její normy přijímány a kontrolovány a musí takto být vybudovány samotné mechanismy, prostřednictvím kterých daná společnost přinutí své členy ke konformitě se sociálními normami. Základní kontrolní mechanismy mohou být následující (Mühlpachr, 2008, s. 8):

1. Vnitřní: člověk kontroluje sama sebe. Tato kontrola může existovat jen u toho jedince, u kterého byly vytvořeny individuální kodexy slušného chování. Tato vnitřní kontrola ale může být ovlivněna nejrůznějšími faktory, jako je například pozitivní sebehodnocení, síla ega, míra frustrační tolerance, pocit sociální odpovědnosti. Jednotlivé kodexy správného chování jsou vytvořeny v procesu socializace, ke které dochází především na počátku lidského života.
2. Vnější: člověk je kontrolován svým okolím. Nositeli tohoto typu kontroly jsou vrstevníci, přátelé, rodiče a další osoby, se kterými je jedinec v úzkém kontaktu. Zároveň vnější kontrolu provádějí různé instituce, ke kterým patří především soudy, policie, vězení, psychiatrické léčebny. Tyto instituce byly vytvořeny právě k účelům, aby aplikovaly nátlak na jednotlivce a to s cílem dosažení konformity v jeho chování. Právě formální systém sociální kontroly pravděpodobně nejvíce zabraňuje lidem v tom, aby se chovali deviantně nebo jednali a chovali se proti pravidlům dané společnosti, na jejichž dodržování společnost trvá.

4 VYMEZENÍ SOCIÁLNĚ PATOLOGICKÝCH JEVŮ

Sociálně patologické jevy můžeme rozdělit následujícím způsobem (Mühlpachr, 2008, s. 93):

1. Závislosti: tabakismus, alkoholismus, nealkoholové drogy, patologické hráčství, gambling, sektářství.
2. Patologické jednání vůči sobě: tetování, vypalování do kůže, automutilace, piercing, sebevražda a sebevražedný pokus.
3. Jednání asociální: záškoláctví, útěky z domova, agresivita a šikanování, graffiti a vandalismus, rasismus a xenofobie, týrání dětí, brutalita v rodině, pohlavní zneužívání, sexuální deviace, kriminalita, ostatní poruchy chování.
4. Jednání pseudosociální (spojené s partou): závadové party, patologické názorové proudy (punk, anarchismus, skinheads, neofašismus, ekoterorismus, atd., pohlavní promiskuita, pohlavně přenosné choroby, squatteři, rowdies (fanouškové), hackeři (internetoví piráti), náboženské sekty.

4.1 Návykové látky

„Návykovou látkou se rozumí alkohol, omamné látky, psychotropní látky a ostatní látky způsobící nepříznivě ovlivnit psychiku člověka nebo jeho ovládací nebo rozpoznávací schopnosti nebo sociální chování“. (Trestní zákoník)

Dělení návykových látek můžeme rozdělit podle typu závislosti a to na (WHO):

1. alkoholovo-barbiturátový typ: patří sem např. barbituráty,
2. amfetaminový typ: patří zde například metamfetamin, extáze,
3. halucinogenový typ: jedná se například LSD, halucinogenní houby,
4. cannabisový typ: k tomuto patří například marihuana, hašiš,
5. opiátový typ: patří sem především opium, morfin,
6. inhalační typ: typickou látkou je například toluen,
7. khatový typ: zneužívanou drogou je zde například khat,
8. kokainový typ: typicky sem patří kokain, crack,

Důsledkem užívání těchto látek může být několik následujících stavů (Vágnerová, 2004, s. 548):

1. Akutní intoxikace: představuje přechodnou změnu fyziologických a psychických funkcí, ta však může mít až charakter poruchy.
2. Zneužívání (abúzus): jedná se o psychické ale i somatické změny a poškození, které vznikají v důsledku dlouhodobého užívání psychoaktivní látky.
3. Závislost na užívání psychoaktivní látky: míra závislosti označuje pravděpodobnost jejího zneužívání, toto představuje stav, kdy závislý člověk bude i nadále psychoaktivní látku užívat, a to i když má negativní důsledky na jeho zdraví. Závislost se stává u člověka onemocněním, které u něj vede k narušení tělesných, psychických a sociálních funkcí.

Závislost je kategorie, která vždy patřila k člověku, kdy tato existovala prakticky od nepaměti, postupem času se vyvíjela a lidstvo se tuto problematiku snaží po staletí dostat pod kontrolu, ale stále se mu to nedaří. Problém závislosti je nutno vnímat jako problémem multidisciplinární, při kterém se kombinují vlivy sociální, psychologické i biologické a záleží na okolnostech, který z vlivů je v daném momentu rozhodující. Biologické faktory reprezentuje droga, tedy substance, která má schopnost ovlivnit některou či některé z psychických funkcí. Faktory psychické se projeví ve struktuře osobnosti, zvláště v její odolnosti, schopnosti adaptability na stres a zátěž. Vnější faktory jsou prezentovány prostředím, sociálním klimatem a schématem začlenění jedince do vztahu k okolí. Samotná závislost je aktivním, dynamickým dějem, který odráží vzájemné vztahy těchto faktorů. (Mühlpachr, 2008, s. 56)

Podle Americké psychiatrické asociace se stanovuje diagnóza závislosti na základě sedmi daných charakteristických příznaků, a pokud tři ze sedmi příznaků osoba vykazuje během časového období dvanácti měsíců, pak lze hovořit o závislosti. Jedná se o následující příznaky (Nešpor, 2007, s. 21-22):

1. růst tolerance- dochází ke zvyšování dávek a to z důvodu, aby bylo dosaženo stejného účinku, anebo dochází k poklesu účinku návykové látky a to při jejím stejném dávkování,
2. odvykací příznaky po vysazení látky,
3. přijímání látky je ve větším množství nebo po delší dobu, než měl člověk původně v úmyslu,
4. dlouhodobá snaha nebo pokusy omezit a ovládat přijímání návykové látky,

5. trávení volného času ve vysoké míře souvisí s užíváním látky a jeho obstaráváním nebo zotavováním se z jejich účinků,
6. zanechání nebo alespoň k významnému omezení sociálních, pracovních a relaxačních aktivit a to v důsledku užívání látky,
7. pokračující užívání látky a to i přesto, že dochází k dlouhodobým nebo opakujícím se problémům sociálním, psychologickým nebo tělesným, které si člověk uvědomuje, a které jsou způsobeny nebo zhoršovány užíváním návykové látky.

Vznik závislosti je postupný, kdy chroničnost je jedním ze základních rysů závislosti. Činy, které závislí vykonávají pro získání látky, jsou stejně důležité jako droga sama. Tyto činy tvoří součást pozitivního rituálu, který je zase částí denního rituálu a téměř neměnné náplně dne. Droga se tak stává částí ustáleného způsobu jednání. Závislý člověk tak žije způsobem života, který nechce nebo nemůže změnit. (Mühlpachr, 2008, s. 56)

Craving, neboli puzení užívat psychoaktivní látku, hraje při vzniku závislosti velmi významnou, klíčovou roli a tento jev je rovněž uváděn jako ústřední charakteristika syndromu závislosti. Význam cravingu vyplývá z toho, že jeho projevem není jenom samotná chuť na psychoaktivní látku, ale rovněž má výrazný podíl na dalších projevech závislosti, jako je zhoršené sebeovládání nebo neschopnost poučit se z negativních zkušeností, což v souvislosti s užíváním návykové látky znamená, že ačkoli osoba vnímá, že užívání návykové látky má na ni negativní vliv, přesto dále pokračuje v jejím užívání. Osoba závislá nemá již schopnost upravit podle negativní zkušenosti své chování a pokračuje takto v jejím užívání. Navíc má craving významný podíl na prožívání odvykacího stavu, při kterém se projevuje jako touha po opětovném požití látky, které by mohlo přinést zmírnění odvykacích potíží. Takový druh cravingu je pak typický pro rozvinuté závislosti a jeho projevení má velmi důležitý diagnostický význam. Na biologické úrovni je craving popisován jako převaha aktivity některých podkorových struktur, které jsou mimo jiné zodpovědné za emoční odpověď na kontrolní činnosti mozkové kůry. (Raboch, Pavlovský, 2006, s. 209)

4.2 Alkohol

Alkohol je jednoduchá chemická látka, která však poměrně snadno proniká k různým orgánům lidského těla a to včetně mozku. Obsah alkoholu v alkoholických nápojích kolísá zhruba v rozmezí od 2-3 % do asi 40 %. Alkohol je droga s obrovskou tisíciletou tradicí. Přesto se jedná o drogu, která je však stále podceňována a schvalována. Skoro každá spo-

lečnost na světě až na určité výjimky akceptuje alkohol a společenské cítění je proalkoholní. Konzumace alkoholu je zabudována do většiny lidských rituálů, které provází člověka od narození až po jeho smrt. Odmítnutí konzumace alkoholu vzbuzuje ve společnosti pozornost a neadekvátní reakce. Člověk, který odmítá konzumaci alkoholu, je považován za patologického. (Mühlpachr, 2008, s. 81)

Pokud u osoby dochází k nadměrné konzumaci alkoholu, bývá tento jev označován za „alkoholizmus“. Tento termín poprvé zavedl švédský lékař Magnussu Hussovi v roce 1849, ale až v roce 1951 byl alkoholizmus oficiálně považován za medicínský problém. Další desetiletí však byl alkoholizmus chápán takto velmi úzce, tedy pouze jako zdravotnický problém. WHO pak až v roce 1974 zavedl termín „problémy související s alkoholem“. Jedná se takto o souhrnný název, který v sobě zahrnuje velkou škálu zdravotních a sociálních důsledků nadměrné konzumace alkoholu, které se týkající jak daného jednotlivce, tak i malých skupin, jako je například rodina, a i celé společnosti. (Popov, 2003, s. 29)

Syndrom závislosti na alkoholu se u pacienta vyvíjí oproti jiným návykovým látkám relativně dlouho, což znamená několik let. Během tohoto období však dochází docela často ke zhoršování zdravotního stavu u této osoby. Příznaky jsou přitom patrné, kdy se jedná o: (Popov, 2003, s. 29)

- arcus senilis corneae i v nižším věku než je obvyklé,
- facies alcoholica – acne rosacea,
- často nebolestivé zvětšení jater,
- konstantní bolestivost ve středním epigastriu s prominencí do zad, signalizující pankreatitidu,
- pavoučkové névy aj.

Nebezpečné na konzumaci alkoholu je to, že samotný přechod od škodlivého užívání k závislosti probíhá u většiny případů poměrně nenápadně. Pro vývoj závislosti jsou však typické postupné změny, ke kterým bychom mohli přiřadit postupné zvyšování tolerance alkoholu, postupnou ztrátu kontroly nad užíváním alkoholu, ale rovněž i postupné zanedbávání jiných potěšení a zájmů. Rovněž však dochází, a to opět velmi nenápadně, ke změnám v myšlení a chování, které se postupně mohou fixovat a způsobit osobnostní změny. Tyto změny jsou určitým adaptačním mechanismem, díky kterému může alkoholik reagovat na nejrůznější konfliktní situace, které vznikají při konfrontaci s realitou, a to stále více častěji a při stále se prohlubujících problémech, které jsou vyvolány jeho kon-

zumací alkoholu. Těmto změnám myšlení a chování říkáme „alkoholické obrany“, kdy jimi alkoholik zpočátku zakrývá, ale později rovněž vysvětluje a obhajuje, konzumaci alkoholu. (Popov, 2003, s. 30)

Vývojové fáze závislosti na alkoholu vypracoval kanadský psychiatr Jelínek, přičemž jeho klasifikace je obecně přijímána českými a zahraničními odborníky. Tyto fáze jsou čtyři a patří k nim: (Mühlpachr, 2008, s. 83-84)

- 1. stadium: iniciální, počáteční: v této fázi se osoba neodlišuje od svého okolí, konzumuje alkohol kvůli jeho psychotropním účinkům. Prostřednictvím intoxikace alkoholem překonává stresové a neřešitelné situace. Díky zvyšující se konzumaci alkoholu však u něj dochází k jeho toleranci.
- 2. stadium: prodromální, varovné: díky tomu, že tolerance vůči alkoholu se stále zvyšuje, dochází ke stále vyšší hladině alkoholu v krvi dané osoby. Osoba takto praktikuje tajné pití, pití s předstihem a konzumuje alkohol rychleji, než jeho okolí. Je stále více citlivější na verbální i nonverbální komunikaci s tematikou alkoholu. Postupně si nepamatuje průběh intoxikace, zároveň se u ní prohlubuje pocit viny a dochází ke zvýšení její snahy o ovládnutí účinků alkoholu. Toto druhé stádium je hranicí možnosti řešit situaci kontrolovaným pitím a vyřešením původních problémů.
- 3. stadium: kruciální, rozhodné: u osoby stále roste tolerance k alkoholu a dochází u ní ke změně kontroly konzumace alkoholu. Alkohol se stal součástí metabolických dějů. Díky rostoucí frekvence zjevných opilostí dochází k nárůstu konfliktů s okolím. Osoba si buduje svůj vlastní racionalizační systém, kterým zdůvodňuje, vysvětluje, ale i omlouvá sobě i svému okolí, své pití. Jedná se o alkoholocentrické chování, kdy upadají zájmy, koníčky a povinnosti. Díky tlaku okolí může u osoby dojít k donucení i k dlouhodobé abstinenci. Uvolněním tohoto tlaku však končí i období abstinence. V tomto stadiu se ale neobjevují žádné viditelné zdravotní poruchy.
- 4. stadium: terminální, konečné: typickým znakem je především nepříjemný stav, který následuje po vystřízlivění, nastupují zde rovněž i takzvané ranní doušky, které následně přechází v několikadenní konzumaci alkoholických nápojů. Osoba mimo alkoholických nápojů konzumuje i technické prostředky. Nastupuje degradace osobnosti, a její celkový úpadek.

Je nutno dodat, že v první a druhé fázi se jedná o období předchorobní, oproti tomu ve 3. a 4. stádiu může kdykoliv dojít k chronifikaci choroby, kdy se následky abúzu stanou trvalými, neodstranitelnými, vzniká chronické stádium závislosti na alkoholu. (Mühlpachr, 2008, s. 83)

Podle Jelinka můžeme ilustrovat několik typů alkoholové závislosti, ke kterým patří následující dělení (Mühlpachr, 2008, s. 84-85):

- typ alfa: typické pro tento typ jsou občasné excesy, po kterých následují problémy. Represivní opatření je dostačující pro dočasnou abstinenci, v tomto případě se nejedná se o závislost na alkoholu v pravém slova smyslu, ale je zde možné, že vznikne u osoby v závislost typu gama.
- typ beta: jedná se o pravidelnou konzumaci alkoholických nápojů, kterou není osoba schopna a ani ochotna přerušit a to ani pro ni za nevýhodných podmínek, například na dovolené, nebo při onemocnění. Jedná se zde o předstupeň samotné závislosti na alkoholu, který může v případě příznivých podmínek se rozvinout v závislost typu delta.
- typ gama (anglosaský typ) : charakteristická je pro tento typ poruchová kontrola, která zde vede k ebrietě a poté ke konfliktům s okolím dané osoby, v mezidobí je u tohoto typu stále zachována schopnost abstinence, ale při pokusu o pití s kontrolou dochází k další problematické opilosti, tato frekvence mezidobé však nadále stoupá, až se stane pití alkoholu každodenní záležitostí.
- typ delta (románský typ): tento typ je charakteristický pro vinařské oblasti, ve kterých je pravidelná až skoro každodenní konzumace alkoholu životním stylem, kdy tato osoba si udržuje hladinu alkoholu v krvi, ale nedochází u ní zpravidla k nějakých alespoň viditelným sociálním selháním. K manifestaci závislosti na alkoholu však dochází při náhlém odnětí těchto pravidelných dávek, které však může vyústit až v delirium tremens. Kontrola nad konzumací alkoholu bývá dlouho zachována, problematická je však v tomto směru schopnost abstinence. Postupně roste i denní dávka alkoholu a každodenní opilosti se stávají manifestními.
- typ epsilon: typická je pro tento typ koincidence abúzu alkoholu s psychickým onemocněním a to nejčastěji při afektivní poruše, časově se jedná o kvartální typ pití.

U odvykacího stavu po alkoholu jsou přítomny nejméně tři z následujících příznaků, ke kterým patří bolest hlavy, pocení, vyšší tepová frekvence nebo krevní tlak, ale i epileptické záchvaty, nevolnost, zvracení, přechodné halucinace a iluze, tělesný a duševní neklid, pocit choroby a slabosti, nespavost, třes jazyka, víček nebo prstů. Závažnost tohoto stavu kolísá od mírného projevu, který trvá několik málo hodin až k těžkým a život ohrožujícím stavům, které jsou spojeny s deliriem tremens. (Nešpor, 2003, s. 119)

4.3 Drogy

Po roce 1989 došlo v České republice k nárůstu problémů, které souvisely s užíváním nelegálních drog, jejich výrobou, pěstováním a prodejem. Zároveň vzrostla trestná činnost související s užíváním drog, kdy se jednalo především o majetkovou trestnou činnost a výrobu a šíření drog, a zároveň došlo k neustále snižující se věkové hranici pachatelů této trestné činnosti (Bednářová, Pelech, 2003, s. 63)

V České republice se nejčastěji užívají následující psychotropní látky (Bednářová, Pelech, 2003, s. 63-64):

- Konopí (Cannabis) - marihuana, hašiš
- Látky těkavé - toluen, trichloretylen, organická rozpouštědla, benzin
- opiáty – braun, heroin, kodein, morfin
- Tlumivé látky - neopiátová analgetika (léky proti bolesti), barbituráty, hypnotika, sedativa
- Stimulační látky- amfetamin, efedrin, pervitin, kokain, crack
- Halucinogeny: syntetické (LSD) nebo přírodní: obsaženy v houbách nebo rostlinách

4.3.1 Opioidy

Opioidy ovlivňují organismus a to prostřednictvím ovoidních receptorů. V lékařství se využívají jako nejsilnější léky, které tlumí bolest, anebo jako léky, které tlumí kašel. Při intoxikaci opiáty je v popředí zklidnění a příjemná euforie, která více než jiné účinné látky podléhá toleranci. Opioidy ale rovněž mohou vyvolávat dysforii, tedy rozlad a to především u žen, který bývá spojen s nevolností, zvracením a neschopností koncentrace. Prvními příznaky akutní intoxikace je nevolnost, hučení v uších, pocit tepla v obličejí a svědění, kdy se osoba poškrabuje po celém těle. Dýchání u této osoby je povrchní, jsou zúženy zorničky, které v konečném stadiu přechází v jejich rozšíření. Zároveň dochází ke zvýšení

všech somatických reflexů. Při chronickém abúzu je nejvíce postižena oblast charakterových vlastností, přičemž intelekt nebývá postižen. Na druhou stranu dochází k degradaci individua. Závislá osoba je líná, bez vůle, ztrácí libido a potenci a může být i depresivní a časté bývají i děsivé hypnagogické pseudohalucinace. Společně s nezdravou životosprávou dochází k celkovému vyčerpání organismu. (Minařík, 2003, s. 159-160)

Opiáty a opioidy mají vysoký potenciál pro vznik somatické závislosti a to zejména u heroínu. Závislost se rozvíjí již i po několika týdnech jejich užívání a její psychická složka se vyznačuje ztrátou kontroly nad užíváním a neovládatelným dychtěním po droze, somatickou součástí je vzestup tolerance a takto potřeba stále vyšších látek. (Minařík, 2003, s. 160)

4.3.2 Stimulancia

Psychostimulancia jsou látky s nefyziologickým budivým efektem na centrální nervovou soustavu. Typickými zástupci jsou pervitin, amfetamin, kokain. Naopak méně typickým zástupcem je extáze, která může mít mimo stimulačních účinků i účinek psychedelický. Stimulancia zvyšují psychomotorické tempo a bdělost a to především urychlením myšlení, zvýšenou nabídkou asociací a výbavností paměti. Zároveň však i zkracují spánek a zahánějí únavu, vyvolávají euforii a velmi příjemný pocit síly a to jak tělesné, tak i duševní. Snižují chuť k jídlu. Na stimulanciích není tělesná závislost, ale závislost psychická, která se vyznačuje carvingem. Ta je však mnohem těžší. (Minařík, 2003, s. 164)

Dlouhodobé užívání může vést k toxické psychóze, ale tuto může i vyvolat jednorázová vysoká dávka. Stav se většinou objevuje pod obrazem paranoidního nebo paranoidně-halucinatorního syndromu. Psychóza se rozvíjí pozvolna, kdy začíná senzitivní vztahovачností, která se zpočátku vyznačuje i náhledem, který ale později mizí. Hlavními rysy toxické psychózy jsou: (Minařík, 2003, s. 164)

- zřetelné paranoidní domněnky, že chce dotyčné osobě někdo ublížit,
- zřetelné postižení nálady,
- zrakové, sluchové a taktatilní halucinace.

4.3.3 Halucinogenní drogy

Halucinogenní drogy jsou jednou z nejvíce vědecky zkoumaných návykových látek, kdy tento zájem přitahují svými vlastnostmi a účinky na psychiku člověka, ale především i na svou nevyzpytatelnost, tajemnost. K těmto látkám patří (Miovský, 2002, s. 170):

- přírodní halucinogenní drogy rostlinného původu a nebo původu z hub: mezkalin, durman,
- přírodní halucinogenní látky živočišného původu- bufetenin,
- semisyntetické a syntetické drogy- LSD, PCP.

Účinky LSD a PCP jsou velmi podobné, kdy po krátkém období latence se objevují první příznaky intoxikace. Nástup a účinky jsou velmi závislé na množství použité látky, ale i její čistoty a individuální citlivosti na ni. Nástup bývá doprovázen pocitem mírného chvění, neschopností ovládat pohyby, ale někdy i pocitem nevolnosti. Po krátké chvíli dochází k útlumu těchto příznaků. U nižších dávek se vyskytují iluze a pseudohalucinace, typické je omámení, zvýšená citlivost k prostorovému vnímání a vnímání barev, častý je takto výskyt barevných kaleidoskopických obrázků. Osoba má pocitem mírné euforie, dobrou náladu, ale někdy bývá stav i doprovázen nepohodou, úzkostí, anebo depresí. Vyšší dávky navozují intenzivní halucinatorní stav bez možnosti ovlivnění vůlí, vysoké dávky mohou způsobit výrazné poruchy myšlení, paranoidní stavy poruchy úsudku, paměti. (Miovský, 2003, s. 170-171)

4.3.4 Konopné drogy

Mezi typické drogy patří marihuana a hašiš.

Projevy akutní intoxikace konopnými drogami jsou velmi podobné účinkům, které má alkohol. Při užití dochází k pocitům uvolněnosti a uživatel se často nekontrolovatelně směje, typické je rovněž zkreslené vnímání času, kdy čas probíhá mnohem pomaleji, než je tomu ve skutečnosti. Ve vysokých dávkách může THC vyvolat mírné halucinace, fantazijní představy, přičemž osoba nemůže souvisle přemýšlet ani konverzovat. Běžně rovněž dochází ke zvýšené chuti k jídlu, a především sladkostí je velmi těžké odolat. Když tyto účinky vymizí, nastává únava a spánek. (Miovský, 2008, s. 96-97)

4.4 Rasismus

Podstata rasismu spočívá v nenávisti člověka k člověku a to na základě netolerance, nedostatečného pochopení a porozumění jinakosti lidí. Základem rasových teorií je přesvědčení o fyzické a psychické nerovnosti a nerovnocennosti lidských ras. Rovněž se objevují teze i o závislosti dějin lidské společnosti na rozdílech mezi rasami a národy. Rasové teorie vyzvedávají pouze jakési etnické skupiny, kterým připisují charakteristické fyzické a psychické vlastnosti, přičemž příslušníci dané skupiny se považují za

představitel nejvyšší lidské kultury. Osoby, které stojí mimo ideální skupinu, jsou touto skupinou považovány za vedlejší nebo dokonce méněcenné, podřízené, až nežádoucí. (Wolf, 2000, s. 113)

Rasistický přístup můžeme tedy charakterizovat tak, že rozdíly, které jsou na úrovni etnicko- kulturní, jsou vnímány jako vrozené, neodstranitelné a takto i nezměnitelné. Rasismus se projevuje také praktikami, institucemi a strukturami, které tento pocit hlubokých a tedy i nepřekonatelných rozdílů ospravedlňují nebo legitimizují. Rasismus rovnou navrhuje zřídit rasový řád, vytvoření určité stálé skupinové hierarchie, která pomyslně odráží zákony přírody nebo rozhodnutí od Boha. Rasismus takto má svůj historický vývoj a je převážně produktem západní společnosti. (Fredrickson, 2003, s. 18)

Rasismus je možno jako předsudek udržovat jen v případě, když je podporován skupinami, které mají moc, což takto znamená tedy členstvem politických stran a představiteli legislativy, judikatury, exekutivy a zaměstnanci státních institucí. Podpora rasismu v zájmu vlastní skupiny zcela odporuje duchu demokratických režimů, které zde vycházejí ze svobody, rovnosti a solidarity všech lidí. Rasismus rovněž jako technika linking difference to domination pomáhá odvracet pozornost od nedostatečného stavu a rozvoje ekonomiky a neúspěšného politického řešení tohoto problému. (Šmausová, 1999, s. 442)

4.5 Šikana

Šikanu můžeme charakterizovat jako specifickou formu agrese, se kterou se můžeme setkat ve škole. Rozhodně se nejedná o jediné místo, kde se šikana může objevovat, ale dříve se vyskytovala u vyšších věkových skupin, typicky například na vojně. To, že je možné se se šikanou setkat již na základních školách, je takto nutno vnímat jako posun v obecných normách společnosti. Za šikanu je nutno vnímat takovou formu agrese, která je systematická a zároveň bývá opakovaná. Dopouští se jí osoba nebo skupina osob vůči jinému jednotlivci, anebo vůči jiné skupině. Podstatné při této agresi je to, že se nejedná o střet rovnocenných partnerů v konfliktu, ale naopak oběť šikany je vůči útočníkovi prakticky bezbranný. (Mühlpachr, 2002, s. 77)

Šikanováním nazýváme takový jev, při kterém jedno dítě nebo dokonce i celá skupina dětí říká jinému dítěti určité ošklivé až nepříjemné věci, když dochází k fyzickým útokům. Například k bití je, kopání, ale i k útokům psychickým, například k vyhrožování, zamykání v

místnosti a podobně. Dané popsané incidenty se mohou často opakovat a pro šikanované dítě je velmi obtížné se těmto útokům jakkoli bránit. Za šikanu je možno označit také opakující se posměšky nebo ošklivé poznámky o rodině daného šikanovaného dítěte. Šikanou však ve většině případů není nějaká občasná rvačka, a nebo hádka, která probíhá přibližně mezi stejně fyzicky vybavenými soupeři. (Říčan, 1995, s. 26)

Šikana se vyznačuje následujícími charakteristickými znaky, ke kterým patří (Kolář, 2009, s. 16):

1. Definice: Šikanování je možno zařadit do násilných a závislostních vztahů, a takto se za šikanování považuje takový stav, při kterém jeden nebo více žáků úmyslně a zároveň i opakovaně ubližuje druhým. V praxi to znamená, že dítěti, někdo, kdo je silnější a komu se dítě nemůže ubránit, dělá něco, co je tomuto nepříjemné, co ho může ponižovat, nebo ho to může bolet.
2. Záměr: záměrem agresora je ublížit, zranit a ponížit.
3. Motiv: Základními motivy šikany jsou moc a krutost. Dalšími motivy však může být i překonávání samoty, zabíjení nudy, zvědavost, žárlivost, předcházení vlastnímu týrání, vykonání něčeho velkého, ale i další motivy, které jsou velmi individuální.
4. Postoj: Devalvace, znevážení druhého.
5. Citlivost: citlivost k oběti je tvrdost a nelítostnost.
6. Zranitelnost: zranitelnost oběti se projevuje její bezbranností, kdy se oběť neumí, nemůže, anebo nechce bránit.
7. Hranice: dochází zde k prolamování hranic, a ke „znásilňování“ druhého. Silnější strana v šikaně nebere ohled na slabšího. Oběť dává najevo, že je jí to nepříjemné, ale přesto útočníci pokračují dál. Někdy může být přítomna i sadomasochistická interakce.
8. Právo a svoboda: V této oblasti je vnímatelné bezpráví. Pokud se dítě začne nějak bránit nebo dokonce toto šikanózní chování jedinci oplatí, je tvrdě ztrestáno.
9. Důstojnost: Při šikaně dochází k ponížení lidské důstojnosti. Dítě je zesměšňováno a ponižováno.
10. Emoční stav: Jasným emočním stavem, kterým šikanovaný jedinec prochází, je především bezmoc, ale rovněž je přítomen i strach, stud, bolest. Útok je prožíván nepříjemně a bolestivě.

Dopad: dopad na šikanovanou osobu je takový, že má pochybnosti o sobě, nedostatek důvěry, úzkost, deprese. Dítě má strach ze školy.

4.5.1 Iniciátoři šikany

Iniciátoři šikany mají určité typické vlastnosti. Je však nutno mít na paměti, že agresor může být různý a neexistuje takto jediný jeho tzv. prototyp. Agresor však bývá obvykle fyzicky zdatný, silný a obratný jedinec ve skupině. Na druhou stranu však šikanu dokáže perfektně zvládnout i jedinec, který je malý a slabý a to z důvodu, že jeho inteligence, která je spojená s krutostí a bezohledností, vyváží nedostatek jeho fyzické síly. Ve výrazu a rysech tváře můžeme u agresora vidět určitou hrubost, ale někdy se může zlo dokonale skrývat za andělskou tvář a nevinným úsměvem. Agresorem bývá rváč, ale na druhou stranu ne každý rváč musí šikanovat, což však platí i obráceně, tedy že ne každý, kdo šikanuje, je rváč. Někdy může šikanující agresor velmi dobře svoji agresivitu utajit. Agresor mívá často horší prospěch a malé svědomí. Není u něj vytvořen pocit viny. Agresor se sice může obávat trestu a to za případné odhalení, ale strach není svědomí. Agresor bývá u spolužáků neoblíbený a vzbuzuje u nich strach. Někdy se však i stává, že za šikanou stojí jedinci, kteří jsou ve třídě naopak vlivnými a oblíbenými žáky. Agresor si šikanou vůči slabší oběti hojí nějaký svůj vlastní mindrák. Je takto tvrdý navenek a to z důvodu, že on sám trpí pocity méněcennosti. Cítí se však uvnitř nešťastný a takto může především závidět ostatním jedincům jejich pohodový rodinný život, který mu chybí. Ve skutečnosti je však tento nedostatek sebevědomí skrytý nebo dokonce nevědomý, a z tohoto důvodu se agresori mohou zdát jako sebejistí a velmi suverénní. Agresor bývá ve svých činech vůči své oběti krutý, zlomyslný a škodolibý. V případě zaběhnuté šikany ztrácí s obětí soucit i dosud normální spolužáci. Agresorům schází při jejich chování a jednání empatie, mnohem hůře poznávají to, co druhým osobám vadí a co je může zraňovat. (Říčan, Janošová, 2011, s. 53-56)

4.5.2 Oběť šikany

Obětí šikany mohou být dle Bendla (2003, s. 47) následující skupiny žáků, ke kterým patří:

1. Dítě, které odmítá násilí,
2. Dítě, které je citlivější, bojácnější, nebo s nízkým sebevědomím, neschopné se bránit, méně fyzicky či psychicky zdatné nebo obratné.

3. Neoblíbený spolužák ve třídě, který je bez kamarádů, a může být i s nižší inteligencí. Často jsou však oběťmi šikany i inteligentní děti, které se dobře učí, což provokuje ostatní spolužáky.
4. Šikanovány jsou především takové děti, které mají určitý výrazný handicap, a nebo kosmetickou vadu, může se zde například jednat o výrazný tik, rozštěp rtu a podobně.
5. Děti, které jsou od ostatních něčím odlišné, například mohou nosit brýle, jsou obézní, mají jinou barvu pleti.
6. Šikanovány jsou i děti se specifickými poruchami učení.

Důvodem šikany může být rovněž chudoba rodiny jako takové, což můžeme nazvat jako ekonomickou šikanu.

4.5.3 Fáze šikany

Šikana se vyznačuje tím, že má své určité fáze, které bychom mohli rozdělit následujícím způsobem (Kolář, 2009, 12-14):

4.5.3.1 První stádium šikanování: Zrod ostrakismu:

Jedná se o mírné, především pak psychické formy násilí, při kterých se oběť šikany necítí dobře, začíná být neoblíbená a není uznávána třídním kolektivem. Ostatní jedinci ve skupině oběť více či méně odmítají, nekomunikují s ní, ale mohou ji například pomlouvat, spřádat proti ní nejrůznější intriky, dělat na její účet zesměšňující legrácky a podobně. Tato situace je již zárodečnou podobou šikanování a obsahuje v sobě již samotné riziko dalšího negativního vývoje.

4.5.3.2 Druhé stádium: Fyzická agrese a přitvrzování manipulace:

V zátěžových situacích, při kterých stoupá ve skupině napětí, začínají ostrakizovaní žáci sloužit dané sociální skupině jako určitý hromosvod při řešení tohoto napětí. Spolužáci si na těchto obětech odregovávají své nepříjemné pocity, kdy se může jednat například o nepříjemné pocity z očekávané těžké písemné práce, ale například i z konfliktu s neoblíbeným učitelem nebo prostě jen z toho, že samotná povinná docházka do školy je obtěžuje. Manipulace se přitvrzuje a objevují se rovněž i první náznaky fyzické agrese vůči oběti šikany.

4.5.3.3 Třetí stádium (klíčový moment): Vytvoření jádra

V této fázi se vytváří skupina agresorů, které bychom mohli nazvat jako „úderné jádro“. Tito šířitelé šikany začnou vzájemně spolupracovat a systematicky, ne tedy jenom náhodně, šikanují nejvhodnější oběti. V pouční fázi se stanou jejich oběťmi ty osoby, které jsou už osvědčeným objektem ostrakizování. Takto se jedná o ty žáky, jejichž postavení v hierarchii skupiny je nejnižší, tedy jsou těmi „slabými“.

4.5.3.4 Čtvrté stádium: Většina přijímá normy

Při této fázi dochází k tomu, že normy, které vytvořili agresori, jsou přijaty většinou třídy a stanou se takto jakýmsi nepsaným zákonem. V tomto období získává neformální tlak ke konformitě svou nově získanou dynamiku a málokdo se tomuto jevu dokáže samostatně postavit. U členů skupiny, která je přemožená virem šikany, dochází k vytvoření určité alternativní identity, která je prakticky zcela poplatná vůdcům. Díky tomu se začnou chovat krutě i mírní a ukáznění žáci, kteří se rovněž aktivně účastní týrání spolužáka a rovněž i oni při tomto svém chování prožívají uspokojení.

4.5.3.5 Páté stádium: Totalita neboli dokonalá šikana

Při této fázi je již násilí jako norma přijímána všemi členy dané třídy. Šikanování se stává skupinovým programem a nastává ve skupině éra „vykořisťování“. Žáci jsou v této fázi šikany rozdělení na dvě sorty lidí, které je možno označit jako „otrokáře“ a „otroky“, což znamená, že jedna skupina žáků má práva všechna, a ta druhá nemá práva žádná.

4.6 Záškoláctví

Záškoláctví je možno charakterizovat jako úmyslné zameškávání školního vyučování. Žák o své vlastní vůli a ve většině případů i bez vědomí svých rodičů, nechodí do školy a neplní takto školní docházku. Jedná se o neklasičtější poruchu chování, kdy se jedná o absenci ve škole bez řádného omluvení rodičem nebo lékařem.

Záškoláctví můžeme rovněž vnímat jako formu útěku žáka ze školy a vyskytuje se na školách od první třídy základní školy a dále pokračuje s postupujícím věkem dítěte a to zvláště v období prepuberty a puberty, kdy se v tomto období počet zmeškaných neomluvených hodin dále zvyšuje. Záškoláctví se objevuje u těch osob, které neplní nebo nejsou schopny plnit své školní povinnosti a tímto se dostávají do stresových situací a to i ze strachu

z potrestání ze strany svých rodičů. Rovněž sem patří i skupina dětí, které prostě jen škola nebaví. (Čapek, 2014, s. 88)

Záškoláctví můžeme rozdělit na záškoláctví impulzivního charakteru a účelové, plánované záškoláctví. (Martínek, 2015, s. 116)

Při záškoláctví impulzivního charakteru dítě předem neplánuje, že by do školy nešlo, ale naopak reaguje takto velmi náhle, a to nepromyšleně, anebo dokonce může odejít až v průběhu samotného vyučování. Takto vzniklé záškoláctví může trvat několik dnů, dokud samotní rodiče toto chování svého potomka nezjistí. Kvůli strachu z následků dítě v chození za školu pokračuje a to z důvodu, že neví, jak by mohlo svou situaci vyřešit a nechce se svěřit svým rodičům, jelikož se bojí jejich reakce. Oproti tomu účelové záškoláctví je plánované a objevuje se tehdy, když se dítě chce účelově vyhnout nějakému zkoušení, písemné práci a nebo neoblíbenému předmětu nebo vyučujícímu. (Martínek, 2015, s. 116)

4.6.1 Příčiny záškoláctví

Příčiny záškoláctví můžeme rozdělit do následujících tří základních skupin: (Martínek, 2015, s. 116)

1. Negativní vztah ke škole
2. Vliv rodinného prostředí
3. Trávení volného času a vliv party

4.6.2 Negativní vztah ke škole

Děti, které mají menší nadání a kterým se ve škole spíše nedaří, jsou denně za své problémy s učením kárány, trestány a v horším případě rovněž i zesměšňovány. U těchto dětí se může vyvinout syndrom neúspěšného žáka. Příčinami neúspěchu žáka však mohou být i vysoké požadavky na žáky, kdy se jedná o nespornou chybu na straně pedagoga. Ti žáci, pro které jsou tyto požadavky příliš vysoké, se necítí ve škole dobře, rezignují a ani se takto nepokusí o dosažení přijatelných výsledků. Dítě, které není schopné porozumět a osvojit si požadovanou látku, ztrácí postupně zájem jednak o samotnou učební látku, tak rovněž i o docházku do školy. (Čapek, 2014, s. 89)

Rovněž i žák mimořádně nadaný může mít odpor k návštěvě školy, a to především tehdy, pokud je třídním kolektivem odmítán. Většina třídy se totiž postaví proti takovému jedinci, který se velmi dobře učí, a proto jej ignoruje a zesměšňuje jej. (Čapek, 2014, s. 89)

Negativní vztah ke škole může být vypěstován již od samotného počátku školní docházky a to pokud dítě do školy nastoupilo jako nezralé. Takové dítě velmi těžce nese odloučení od svých rodičů, nedokáže se podřídit školnímu řádu, při vyučování si hraje a tímto nedává pozor, bývá napomínáno učitelem a takto se stává outsiderem třídy. Negativně jsou vnímány školní třídou i děti se zdravotním postižením, kdy pokud tito žáci nejsou přijímáni, dostavuje se u nich velmi rychle odpor k docházce do školy a následně i záškoláctví. V neposlední řadě může být negativní vztah ke škole způsoben školní fobií, kdy se jedná o psychickou poruchu, která je vyvolána nepřiměřeným strachem a úzkostí z různých předmětů, osob, anebo i situací, které jsou vázány na školní prostředí. (Martínek, 2015, s. 118)

4.6.3 Vliv rodinného prostředí

Většina výzkumů prokazuje, že podstatu jakéhokoli patologického chování, a to záškoláctví nevyjímaje, je zapotřebí hledat v rodině. Na dítě takto negativně doléhá jak přehnaná péče, a s ní spojené vysoké nároky rodičů, tak i opačným extrém, kterým je nezáměr rodičů o dítě, o školu a školní prospěch. Pokud u rodičů chybí viditelná kontrola školní práce a výsledků, dostává tímto dítě prostor k manipulaci a k únikům. Rovněž pokud jsou rodiče jednostranně zaměřeni na profesní a ekonomické aktivity a takto nemají na své děti dostatek času, dítě pak často hledá jiné prostředí, kde bude přijímáno a takto inklinuje většinou k partám, jejichž programem může být rovněž i pravidelné záškoláctví. (Martínek, 2015, s. 119)

4.6.4 Trávení volného času a vliv party

Jak již bylo sděleno výše, může být příčinou vlivu party na dítě to, že dítě nemá v rodině potřebnou pevnou pozici, necítí zde zázemí a jistotu. Na druhou stranu i pro dítě, které vyrůstá ve funkční rodině, představuje skupina vrstevníků do určité míry stresující faktor, který spočívá v potřebě obstat v jejich pravidlech a hodnotách, mezi které může patřit právě i chození za školu. Nárok na konformitu je ve vrstevnické skupině mládeže silnější, než tomu může být v jiných skupinách. Prosazení se v rámci party vede často k inklinaci k asociálnímu chování, prostřednictvím kterého chce mladistvý dokázat, že si zaslouží do party patřit. Jinak by mohl být považován za slabocha. Delikventní skupiny většinou tvoří mládež, která se zná z jedné instituce, tedy například z jedné školy. Tyto skupiny se mohou vymknout běžným mechanismům sociální kontroly a chovají se velice autonomně. (Matoušek, Kroftová, 1998, s. 85)

4.7 Gamblerství

„Podstatou patologického hráčství je hra - hraní - činnost pro zábavu a osvěžení. Hra je nejpřirozenější projev činnosti. Je to základní aktivita života, která člověka provází po celý život, uvolňuje jeho tvůrčí potenciál, slouží k duševní relaxaci. Hra má hodnotu sama o sobě. Je cílem sama sobě a nikoli jen pouhým prostředkem k dosažení cíle. Hra plní funkci pohybovou, poznávací, emocionální, motivační, procvičovací a diagnostickou a má funkci fantazijní, imaginativní, kreativní, formativní, terapeutickou, rekreační, sociální, pedagogickou.“ (Mühlpachr, 2008, s. 89)

Ve chvíli, kdy rozhodnutí o tom, zda a kdy se bude klient věnovat hře, přestane záviset na jeho svobodném rozhodnutí, ale naopak se stane neodbytným a neovladatelným nutkáním, vnitřním imperativem, dochází takto k zásadnímu zvratu a k zásadní proměně vztahu mezi hrou a hráčem. (Mühlpachr, 2008, s. 89)

Patologické hráčství, neboli gambling nebo gamblerství, je možno definovat jako časté, opakující se epizody, které dominují v životě jedince a které dále vedou k poškození sociálních, pracovních ale rovněž i materiálních a rodinných hodnot. Tato závislá osoba pokračuje v hraní i přesto, že u ní došlo k rozvoji sociálních, ekonomických a mezilidských problémů, které souvisejí s patologickým hráčstvím, anebo dokonce i k problémům se zákonem. (Fischer, Škoda, 2009, s. 116)

Patologické hráčství je charakterizováno třemi základními psychologickými aspekty, ke kterým patří:

- neschopnost odolat impulsu, pokušení, přestože dotyčný ví, že jeho jednání je nežádoucí, i přes všechny problémy takto osoba nedokáže odolat hře a také v ní není schopna přestat;
- uvědomované napětí, které předchází tomuto jednání, a které dotyčný nedokáže snížit jinak, než tak, že začne hrát;
- hraní je spojeno s pocitem uspokojení - gambler díky hře prožívá příjemné vzrušení, jehož intenzita je přímo úměrná výši hazardu, riziku ztráty. (Vejrosta, Verosta, 2010, s. 1)

Patologické hráčství se projevuje v různém spektru hráčských aktivit, ke kterým mohou například patřit hrací automaty, karetní hry, rulety, hry, které jsou provozovány v kasinech. Mnohé z her jsou v současné době dostupné i na internetu. Spektrum hazardních aktivit je

široké a může být vytvářen dojem, že se o patologické hráčství ani nejedná. Jedná se například o sázení v různých loteriích, v koňských dostizích, sázení na výsledky sportovních utkání nebo výsledky voleb. U některých autorů se takto můžeme setkat i s pojmem patologické sáňkařství, což je pravděpodobně pojem, který přesněji vystihuje podstatu této poruchy. (Fischer, Škoda, 2009, s. 116)

Pro diagnostikování patologického hráčství se užívají následující kritéria: (Smolík, 1996):

1. Neustálé a opakované maladaptivní hráčské chování, které se vyznačuje nejméně pěti následujícími níže uvedenými příznaky:
 - A) zaujetí hráčstvím: jedná se o snahu znovuprožít svou minulou hráčskou zkušenost, následky tohoto hazardu nebo naplánovat nový hazard nebo zapřemýšlet o způsobech, jakým způsobem získat peníze na své další hraní;
 - B) vzniká potřeba hrát s narůstající se částkou peněz a to za účelem nikoli zbohatnutí, ale dosažení samotného vzrušení při hře jako takové;
 - C) dochází k opakovaným ale stále neúspěšným snahám hraní kontrolovat, přerušit nebo se jej zcela vzdát;
 - D) dochází k neklidu nebo podrážděnosti a to při pokusu hraní přerušit nebo vzdát;
 - E) hraní se stává způsobem útěku od problémů dané osoby, nebo se osoba snaží hraním se zbavit dysforické nálady, např. pocitu bezmoci, viny, úzkosti, deprese;
 - F) po prohře peněz se osoba další den vrací zpátky ke hře, aby tyto peníze znovu získal stejnou cestou zpátky, jedná se o „hon“ za penězi;
 - G) hraní členům vlastní rodiny, ale i odborníkům či jiným osobám, aby se dosáhlo zastření samotného rozsahu hráčství;
 - H) páchání nelegální činností, kdy se může jednat o padělání peněz, podvody, krádeže nebo zpronevěry, aby osoba získala peníze na pokračování ve svém hráčství;
 - I) hráčstvím je ohroženo nebo ztraceno významné přátelství důležitých osob, dochází ke ztrátě práce nebo příležitosti ke vzdělání a kariéře;
 - J) spoléhání se na jiné osoby, že budou poskytovateli peněz na hru a takto dojde k nápravě špatné finanční situace, která byla způsobena hráčstvím.
2. Nelze jej přiřadit k manické epizodě

5 KRIMINALITA

Kriminalitu můžeme charakterizovat jako výskyt takového chování, které je v dané společnosti a v daném čase na daném území trestné. Jedná se takto o souhrn trestných činů, které se v dané společnosti vyskytly a vyskytují. Jedná se tedy o činy, které jsou sankcionovatelné dle trestního zákona. (Fischer, Škoda, 2009, s. 169-170)

Kriminalitou nebo rovněž i zločinností je možno rozumět následující jevy, ke kterým takto patří (Svatoš, 2012, s. 25):

1. Sociálně patologický jev- jedná se o nejobecnější pojetí kriminality jako pojmu.
2. Jednání posuzované jako trestný čin- jedná se o legální, neboli rovněž o juristické pojetí, kdy výhodou tohoto chápání pojmu kriminalita je jeho určitost, terminologická přesnost a jednoznačnost; oproti tomu jeho nevýhodou je to, že v sobě zahrnuje nežádoucí společenské jevy, které jsou sice považovány za trestné činy, ale může se jednat o faktory, které vedou k trestné činnosti.
3. Jednání odchylné, deviantní- jedná se o sociologické pojetí pojmu kriminalita, jehož výhodou je jeho komplexnost, kdy v sobě zahrnuje i takové faktory, které předcházejí trestné činnosti, nebo ji doprovázejí, nevýhodou je však jeho nepřesnost, neurčitost a nejednoznačnost.

Pro kriminalitu je vlastní vzájemná jednotka všech jejích znaků, ke kterým takto patří: (Vichlenda, 2011, s. 50)

1. kriminalita je masový jev;
2. sociální jev;
3. trestněprávní jev;
4. je souhrn trestných činů.

Všechny uvedené znaky musí být posuzovány ve své jednotě. Jedná se takto o znaky povinné, což znamená, že nepřítomnost jednoho výše uvedeného znaku má za následek samotnou absenci kriminality. Kriminalita takto, jak by se mohlo na první pohled zdát, není pouhým obyčejným součtem trestných činů, ale je jejich organickým souhrnem, vyjadřuje jak kvantitativní, tak ale i kvalitativní stránku kriminality. (Vichlenda, 2011, s. 53-54)

Můžeme rozlišovat kriminalitu zjevnou a latentní. Zjevná, neboli registrovaná kriminalita, je ta, která vyšla najevo, a byla zaevidována v jednotlivých statistikách. Jedná se takto o menší nebo větší část kriminality skutečné. O další části spáchané trestné činnosti se orgá-

ny činné v trestním řízení nedozví, a proto nemohla být registrována v oficiálních statistikách. Jedná se takto o latentní, neboli skrytou kriminalitu. Takto se skutečná kriminalita skládá z kriminality zjevné a kriminality latentní. Míra latentní kriminality je ovlivňována několika faktory, ke kterým patří: (Vichlenda, 2011, s. 54)

1. úroveň právního vědomí občanů,
2. tolerance poškozených,
3. intenzita formální i neformální kontroly kriminality.

Dalšími zdroji latentní kriminality jsou rovněž: (Vichlenda, 2011, s. 54-55)

1. nízká míra ochoty oznámit trestný čin a podat svědectví;
2. zábrany poškozených u sexuálních deliktů;
3. osobní zainteresovanost na utajení trestného činu;
4. obava ze msty pachatele;
5. neochota zaměstnavatelů oznamovat trestnou činnost svých zaměstnanců z důvodu zachování dobrého jména firmy;
6. nedůvěra v možnosti a schopnosti orgánů činných v trestním řízení, zejména policie.

5.1 Struktura kriminality

Struktura kriminality vyjadřuje kvalitativní stránky kriminality. Tato struktura může být určována různými kritérii, kdy se může jednat o členění kriminality dle jednotlivých paragrafů trestního zákoníku, podle jednotlivých hlav zvláštní části trestního zákoníku, ale i podle osoby pachatele, osoby poškozeného, nebo podle kriminalistických kritérií. (Svatoš, 2012, s. 34)

Podle policejních statistik však můžeme kriminalitu rozdělit na: (Svatoš, 2012, s. 34)

1. obecná:
 - a) násilná
 - b) mravnostní
 - c) majetková:
 - krádeže vloupáním
 - krádeže prosté
 - ostatní majetkové trestné činy
 - d) zbývající

- e) ostatní
 - f) vojenské trestné činy
2. hospodářská

5.2 Možné příčiny kriminality

Po roce 1989 postupně dochází ke zvětšujícím se rozdílům mezi lidmi podle majetku a společenského postavení, které mohou vést jak k růstu nepřátelství mezi vrstvami chudých a bohatých, ale rovněž i k pocitu ohrožení u příslušníků středních vrstev. Přístup k mocenským pozicím je nerovný a nastavený systém umožňuje to, že životní úspěch může být dosahován i nemorálním způsobem. Prohlubuje se sociální distance. Převažují kontakty založené na známostech, na základě známostí a protekcí se utváří kariéra i postavení ve společnosti. Ze známosti si lidé vzájemně poskytují protislužby. Kromě toho dochází k oslabení sociální kontroly. S tím souvisí i tolerance vůči protispolečenskému a někdy i vůči nelegálnímu počínání. (Scheinost, et al., 2010, s. 31)

Kriminogenním faktorem je rovněž to, že nejsou občané o zločinu dostatečně informováni. Lidé by si měli uvědomovat, jaké nebezpečí hrozí celé společnosti ze strany zločinu, neměli by propadat neúměrnému nadšení z populistických opatření, neměli by zločin tolerovat. V důsledku špatné informovanosti o zločinu převažuje u veřejnosti neurčitý pocit nebezpečí a obav. Může pak docházet ke komunikační lhostejnosti a tím i k oslabení sociální kontroly. S oslabením sociální kontroly roste tolerance vůči protispolečenskému a někdy i vůči nelegálnímu počínání. Zhoršení výkonnosti ekonomiky může pro řadu občanů znamenat pokles životní úrovně. Růst nezaměstnanosti, neschopnost splácet hypotéky a půjčky může souviset se snahou zvyšovat si příjmy i nelegální cestou. (Scheinost, et al., 2010, s. 32)

I v oblasti kultury existuje řada kriminogenních faktorů. V oblasti životního stylu mohou být např. zločinem zneužity ty životní strategie, které jsou založené na jednostranně konzumních orientacích. Touha po exkluzivním životním stylu, kombinovaná navíc se zahálčivým životem, může někdy být předpokladem pro zapojení do zločineckých struktur. Řada negativních prvků je v systému výchovy, v malých možnostech pro smysluplné využívání volného času. Ve většině případů neplní výchovné funkce ani rodina. (Scheinost, et al., 2010, s. 32- 33)

5.3 Prevence

„Pojmem prevence rozumíme všechna opatření směřující k předcházení a minimalizace jevů spojených s rizikovým chováním a jeho důsledky. Prevencí může být jakýkoliv typ výchovné, vzdělávací, zdravotní, sociální či jiné intervence směřující k předcházení výskytu rizikového chování, zamezující jeho další progresi, zmírňující již existující formy a projevy rizikového chování nebo pomáhající řešit jeho důsledky“ (Národní strategie primární prevence rizikového chování dětí a mládeže na období 2013 – 2018, 2013, s. 8)

Cílovou skupinou preventivních opatření mohou být: (Matoušek, 2011, s. 263):

- *„hyperaktivní děti,*
- *děti selhávající ve škole,*
- *děti s poruchami chování,*
- *děti zneužívané a tyrané v rodinách,*
- *děti z dysfunkčních rodin, děti z čtvrti, kde je vysoká úroveň kriminality,*
- *děti z rodin žijících pod hranici životního minima,*
- *děti z rodin, v nichž chybí otec,*
- *děti s predeliktivním chováním, populace všech rodičů v komunitě,*
- *populace všech občanů státu aj.“*

Prevenci můžeme dělit na:

- a) primární,
- b) sekundární,
- c) terciární.

Cílem primární prevence je předcházet vzniku určitého negativního jevu a to tím způsobem, že se eliminuje působení vyvolávajících a takto nežádoucích faktorů. Jako praktický příklad je tak možno uvést předcházení riziku drogové závislosti u dětí, které ještě s drogou neměly žádnou zkušenost. K prevenci u nich dochází tím, že získávají informace například o nebezpečích spojených s užíváním drog, jejich učením drogy odmítat a vytvářet u dětí bezpečný hodnotový systém, anebo poskytnutí dětem možnosti vhodného trávení volného času (Slowík, 2009, s. 51).

Efektivní primární prevence musí být dlouhodobá a musí se jednat o kontinuální práci s dětmi a mládeží, která by měla být prováděna v menších skupinách a především za aktivní účasti této vybrané cílové skupiny. Specifickou primární prevencí je možno rozdělit

podle cílové skupiny, dále podle intenzity programu, podle prostředků a nástrojů, které jsou při programu využívány a podle úrovně zapojení cílové skupiny. Primární prevenci můžeme rozdělit do tří úrovní (Národní strategie primární prevence rizikového chování dětí a mládeže na období 2013 – 2018):

1. **Všeobecná primární prevence** – její zaměření je na běžnou populaci dětí a mládeže, zohledňují se při ní pouze věková kritéria. Při tomto programu je účasten větší počet osob z cílové skupiny.
2. **Selektivní primární prevence** – její zaměření se vztahuje na skupiny osob, u kterých jsou ve zvýšené míře již přítomny rizikové faktory, které mohou vést ke vzniku a vývoji různých forem rizikového chování. Cílová skupina selektivní primární prevence je více ohrožená negativními jevy než je tomu u jiné skupiny populace. Pracuje se s menšími skupinami, případně i s jednotlivci.
3. **Indikovaná primární prevence** – její zaměření se vztahuje na ty jedince, u kterých došlo k výskytu projevů rizikového chování. Jedná se o práci s tou populací, u které je výrazně zvýšeno riziko výskytu či počínající projevy rizikového chování. Jedná se o individuální práci s klientem.

Úkolem sekundární prevence je ochránit reálně ohrožené osoby před vlivem nějakého negativního vlivu, který se před nimi objevil. Je orientovaná právě na rizikové skupiny osob nebo jednotlivce, u kterých se mohou sociálně patologické jevy nějakým způsobem reálně projevit.

Oproti tomu terciární prevence představuje soubor takových opatření, která mají zabránit dalšímu zhoršování subjektivní nepohody osob. Zároveň zde mohou být zařazeny již ty osoby, u kterých patologický jev působí. Terciární prevence by měla v sobě reflektovat linii nižších stupňů prevence, tedy prevenci primární a sekundární, kterou již dané osoby prošly. Je zde nutné, aby negativní jev, který se u dané osoby nebo skupiny již objevil, se nestal chronickým, nepřerostl v nějaký trvalý handicap, anebo aby se tento jev ještě dále více neumocňoval, nezesiloval a dále se nevyvíjel (Kroupová a kol, 2016, s. 38).

5.3.1 Prevence kriminality

Prevenčí kriminality je zapotřebí charakterizovat jako určitý soubor takových aktivit, které jsou vyvíjeny státními, veřejnoprávními a rovněž i soukromoprávními subjekty, a které

směřují jednak ke kontrole kriminality, ale i ke snížení strachu z ní. (Osmančik, 1994, s. 32)

Pojem prevence kriminality je možno shrnout do následujících několika bodů (Svatoš, 2012, s.)

1. Je to vedle trestní represe druhá forma kontroly kriminality ve společnosti.
2. Jedná se o soubor nejrůznějších aktivit mimotrestního charakteru, které mohou být orientovány na odstranění, oslabení nebo neutralizaci kriminogenních faktorů a jejich cílem je zastavit růst kriminality nebo docílit jeho zmenšení.
3. Jedná se o působení:
 - na faktory kriminality,
 - na příležitosti k páčání kriminality,
 - na podněty k páčání kriminality,
 - na potencionální pachatele,
 - na potencionální oběti.
4. jedná se o vytváření zábran proti páčání trestné činnosti.

Obecným cílem prevence v oblasti kriminality je udržování chování členů společnosti v rámci norem, které byly vytvořeny a dále jsou přijímány danou společností, a to prostřednictvím především nesankčních prostředků. Prevence takto cíleně usiluje o to, aby nedošlo k závažnějšímu narušení nejdůležitějších regulativů ve společnosti. K těmto regulativům patří především normy trestního práva hmotného, které jsou, nebo by minimálně měly být, extraktem minima mravnosti společnosti. Na druhou stranu je však nutné si uvědomit, že tyto normy nevyčerpávají vše, co si společnost chrání prostřednictvím norem a hodnot a to jak formálními tak neformálními prostředky před jejich možným narušením. (Havrdová, 2007, s. 84)

Prevence kriminality na druhou stranu je nutno vnímat poněkud širěji, než že by se jednalo „pouze“ o prevenci, která by se týkala předcházení kriminality. Naopak je takto možné ji charakterizovat v širším kontextu prevence rizikového chování, přičemž pod pojmem rizikové chování je nutno vyzdvihnout ty jevy, při kterých dochází k nárůstu zdravotních, ale i sociálních, výchovných, ale i jiných rizik, která mohou negativně působit na fungování jak jednotlivce, tak i celé společnosti. K tomuto rizikovému chování patří například šikana, násilí ve školách, užívání návykových látek, rasismus, nebo například záškoláctví. Do vzorců rizikového chování se pak řadí i obecné kriminální jednání. Jednotlivé projevy rizi-

kového chování jsou spolu úzce propojeny a v obecné rovině platí to, že jedinec, který se chová jedním rizikovým způsobem, má tendenci chovat se tak i v jiné oblasti. (Štefunková, Šejvl, 2012, s. 11-12)

Prevenici kriminality můžeme rozdělit i na to, do jakých oblastí tato prevence směřuje a takto bychom mohli prevenci kriminality rozdělit na:

- situační,
- sociální,
- viktimologickou.

5.3.1.1 Sociální prevence kriminality

Sociální prevence zahrnuje dlouhodobé projekty, které se zabývají prvotními příčinami, jež vedou ke kriminálnímu chování. V procesu socializace jedince se tyto strategie snaží identifikovat rizikové faktory a to především u dětí a mladistvých a jsou zaměřeny na vytváření ochranných faktorů, které by měly snížit potencionální riziko budoucího delikventního chování. Sociální prevence napomáhá při pochopení a osvojení pozitivních společenských norem, hodnot a respektu k ostatním lidem a k jejich majetku. Usiluje o to, aby lidé jednali v rámci akceptovatelných pravidel společenského soužití. (Štefunková, Šejvl, 2012, s. 19)

Sociální prevence kriminality je orientována na osobu pachatele, kdy působí na jeho sociální integraci jedince, tedy jeho začlenění do společnosti, a rovněž se orientuje na změnu příčin kriminality, kdy působí na nepříznivé sociální a ekonomické podmínky ve společnosti. Sociální prevence je rovněž nejširší, a zaměřuje se na sociální kriminogenní faktory jako je například prostituce, alkoholismus, toxikomanie, nezaměstnanost, záškoláctví apod. (Svatoš, 2012, s. 88)

Ke konkrétním příkladům sociální prevence kriminality patří: (Svatoš, 2012, s. 88)

- snížení daní,
- prohibice,
- povinná školní docházka,
- určení minimální mzdy,
- snížení míry nezaměstnanosti zvyšováním počtu pracovních míst.

5.3.1.2 *Situační prevence kriminality*

Situační prevence kriminality zkoumá konkrétní okolnosti, ze kterých přicházejí do kontaktu lidé mezi sebou a okolím, a identifikuje zvláště nebezpečné kombinace a zároveň hledá specifická řešení pro dané situace. Vychází z toho, že páchaní trestní činnosti má ze strany pachatelů nějaké vnitřní zákonitosti, že se nejedná o činnost zcela náhodnou a nepředvídatelnou. (Štefunková, Šejvl, 2012, s. 22)

Situační prevence se zaměřuje na samotný trestný čin a samotný zločin vnímá jako produkt motivace a příležitosti. Zaměřuje se na kriminogenní situace a na změnu struktury příležitostí, a to odstraňováním kriminogenních situací, omezováním příležitostí k páchaní trestného činu a zvyšováním rizika dopadení pro pachatele. (Svatoš, 2012, s. 88)

K opatřením situační prevence patří: (Svatoš, 2012, s. 88)

- ztížení přístupu k prostředkům vhodným pro spáchání trestné činnosti- jedná se o ztížení dosažení cíle a to prostřednictvím zámků, plotů nebo alarmů, dále je to kontrola přístupu k prostředkům- například bezhotovostní platby, a kontrolou prostředků trestné činnosti- jedná se například o kontrolu letišť, vstupů na stadiony, do různých budov apod.
- změnšování očekávaného prospěchu z trestné činnosti: jedná se jednak o odstranění cíle- neponechání věcí bez dozoru, repliky obrazů při výstavách, apod., dále označení věcí například výrobnímu čísly, identifikačnímu čísly apod, a dále se jedná o
- stanovení pravidel a to jak postupovat při převodu peněz, instalace zabezpečovacích systémů apod.
- zvyšování rizika pro dopadení pachatele: jedná se o dohled příslušníků Policie České republiky, samotných občanů, pracovníků nákupních středisek, instalace kamerových systémů apod.

Viktimologická prevence

Jedná se o zvláštní druh preventivních aktivit a představuje projekty, které se zaměřují na ochranu možných obětí kriminality. Kombinuje v sobě prvky sociální a situační prevence. Jejím účelem je předcházet trestné činnosti a jejím cílem je aktivní participace potenciálních obětí. (Štefunková, Šejvl, 2012, s. 22)

Viktimologická prevence se koncentruje na využití viktimologických poznatků, orientuje se na osvětovou poradenskou činnost a to na to, jak se mají lidé chovat, aby ochránili sebe a svůj majetek, a jak se mají chovat před, v průběhu útoku a po něm. Orientuje se na osoby s vysokou mírou viktimnosti, tedy na důchodce, děti, dívky a ženy. (Svatoš, 2012, s. 89)

6 NEZAMĚSTNANOST

„Nezaměstnanost je složitým jevem a nelze ji hodnotit pouze globálně. K jejímu řešení je třeba mít k dispozici celou informační síť potřebných dat takového typu jako například, koho se nezaměstnanost týká, kde se vyskytuje, jak dlouho trvá, jaká je její míra, jaké jsou předpoklady pro její řešení, včetně finančních zdrojů apod. (Krebs, 2010, s. 312)“

Nezaměstnanost je v obecné rovině považována ze velmi negativní jev, ne však každá nezaměstnanost je pro společnost nutně zlem. Z hlediska ekonomiky je nezaměstnanost přirozeným průvodním jevem, který je svým způsobem ekonomicky nezbytný a to ale v případě, pokud nepřekročí svou určitou hranici. Jedná se o přirozenou míru nezaměstnanosti, při které jsou jednotlivé segmenty pracovního trhu v průměru v rovnováze, kdy takto některé vykazují převahu poptávky a volných pracovních míst, jiné oproti tomu vykazují převahu nabídky a tudíž nezaměstnanost. Jedná se o míru, při které síly, které působí na mzdy a ceny, jsou celkově v rovnováze. Výše přirozené míry nezaměstnanosti je v každé ekonomice závislá na řadě pro ni specifických faktorů na trhu práce. (Wildmanová, 2005, s. 116).

Kritériem pro vymezení nezaměstnanosti je současné splnění následujících podmínek: (Mareš, 1994, s. 16)

1. osoba je schopna práce, kdy schopna je vzhledem ke svému věku, zdravotnímu stavu ale i osobní situaci,
2. chce mít zaměstnání a to v dané chvíli, ale
3. osoba je i přes tuto svou snu v daný okamžik nezaměstnaná a nenalézá přiměřené zaměstnání.

Obecná ekonomická teorie rozlišuje následující typy nezaměstnanosti (Krebs, 2010, s. 314-315):

1. Frikční nezaměstnanost: tato je spojena s životním cyklem a s hledáním lepšího pracovního místa. Lidé, kteří opětovně vstupují na trh práce nebo své pracovní místo mění, často nemají potřebné informace a pracovní místa nejsou ihned

k dispozici, a proto jsou na nějaký čas tito lidé nezaměstnaní. Tato jejich nezaměstnanost však má pouze přechodný charakter a je považována za dobrovolnou.

2. Strukturální nezaměstnanost: je spojena s nesouladem mezi pracovní nabídkou a pracovní poptávkou na některých jednotlivých segmentech trhu práce. Některá odvětví, oblasti nebo i celé profese, regiony se rozvíjejí a poptávka po práci roste, zatímco jinde klesá a dochází k nezaměstnanosti. Na tyto ekonomické impulzy mzdy nereagují dostatečně pohotově a trvá poměrně dlouhou dobu, než se nabídka a poptávka vyrovnají a nezaměstnanost se vstřebá. V současnosti a to vlivem technického pokroku a změn v obsahu práce je tato nezaměstnanost průvodním jevem adaptivní ekonomiky.
3. Cyklická nezaměstnanost- tato souvisí s ekonomickým cyklem a dochází k jejímu vzniku v té době, kdy je celková poptávka po práci nízká a nejedná se pouze o pokles poptávky na některém ze segmentu trhu práce. V důsledku poklesu výkonnosti ekonomiky roste nezaměstnanost. Vzniká takto v důsledku nedostatečné agregátní poptávky.

Dále můžeme nezaměstnanost ještě dělit na dobrovolnou a nedobrovolnou. O dobrovolné nezaměstnanosti je možno hovořit tehdy, pokud část pracovních sil nechce při určitých mzdách pracovat. Tedy pracovní místa existují, ale není o ně zájem a to s ohledem na stávající tržní mzdové sazby. Nebo se těmto osobám pracovat nechce, kdy upřednostňují volný čas, žijí ze sociálního systému státu. Pro moderní ekonomiky je typické, že v ní mohou produktivně fungovat a přitom i vytvářet značný rozsah tohoto typu nezaměstnanosti. Oproti tomu nezaměstnanost nedobrovolná vzniká v důsledku toho, že při vyšších mzdách existuje více pracovníků, kteří chtějí pracovat oproti existenci počtu pracovních míst. Poptávka po práci je nižší oproti její celkové nabídce a část pracovníků při běžné mzdové sazbě nenachází práci a je proto nedobrovolně nezaměstnaná (Wildmannová, 2005, s. 116).

II. PRAKTICKÁ ČÁST

7 METODOLOGIE

Cílem praktické části je zjistit a analyzovat ve třech vybraných obcích Bruntálska, jaká konkrétní opatření dané vybrané obce Bruntálska chtějí zavést ve svých správních obvodech.

Danými vybranými obcemi Bruntálska byla města Bruntál, Krnov a Osoblaha.

Metodou práce byla analýza statistických dat, které byly získány z Českého statistického úřadu a rovněž analýza tří dokumentů, které se konkrétně již zabývaly situací dané vybrané obce. Jednalo se o následující dokumenty:

Plán prevence kriminality regionu Osoblažsko 2017 – 2021

Plán prevence kriminality města Bruntál na léta 2016 – 2018

Koncepce prevence kriminality města Krnova na léta 2016 až 2019

U těchto dokumentů došlo k analýze a následnému srovnání koncepcí prevence kriminality.

7.1 Analýza dat

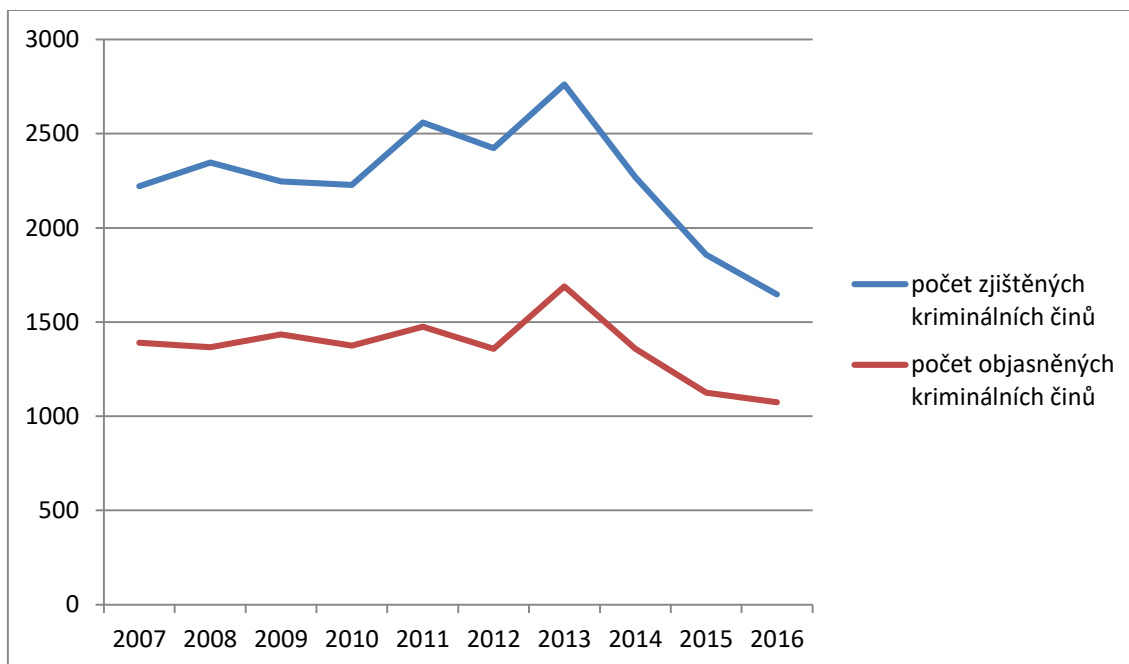
tabulka 1 - Kriminalita na území okresu Bruntál za období let 2007-2016

Rok	Počet zjištěných kriminálních činů	Počet objasněných trestných činů
2007	2221	1391
2008	2347	1366
2009	2247	1435
2010	2228	1375
2011	2559	1475
2012	2424	1358
2013	2761	1689
2014	2269	1358

2015	1858	1125
2016	1674	1074

Zdroj: Český statistický úřad

graf 1 - Kriminalita na území okresu Bruntál za období let 2007-2016



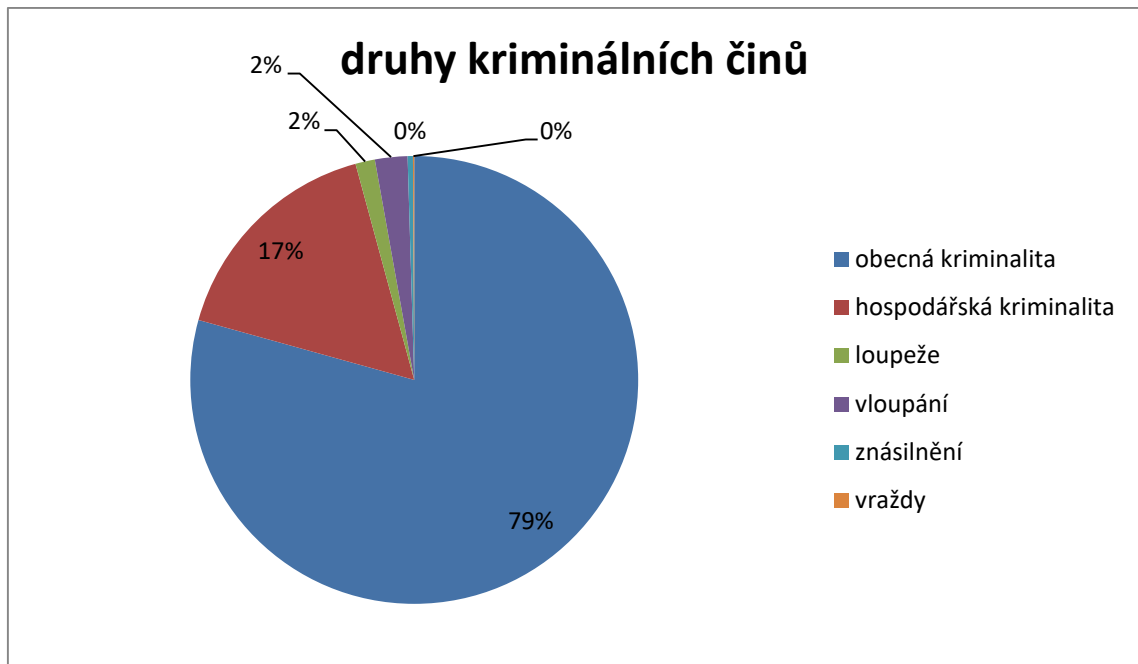
Zdroj: Český statistický úřad

Ze statistických dat Českého statistického úřadu bylo zjištěno, že kriminalita v okrese Bruntál mezi lety 2007 až 2016 byla v průměru 2258,8 trestných činů na jeden rok. Kriminalita se od roku 2007 až do roku 2013 ačkoli nepravidelně, ale mírně zvyšovala a v roce 2013 dosáhla svého vrcholu, kdy bylo v okrese Bruntál spácháno 2761 trestných činů. Od tohoto roku však dochází k prudšímu poklesu kriminality, která již v následujícím roce 2014 činila 2269 trestných činů, což je pokles o 17,9 %. V roce 2016 pak došlo k dosažení nejmenší kriminality, kdy bylo v tomto období ohlášeno jen 1674 trestných činů, což činí pouze 74,1% průměru, který byl dosažen ve sledovaném období.

tabulka 2 - Druhy kriminálních činů

Rok	Obecná kriminalita	Hospodářská kriminalita	Loupeže	Vloupání	Znásilnění	Vraždy
2007	1217	402	25	35	8	1
2008	1422	324	29	37	4	1
2009	1370	291	33	46	8	1
2010	1461	274	31	34	1	1
2011	1854	241	35	59	11	4
2012	1734	252	28	60	9	1
2013	1752	505	34	63	5	1
2014	1476	253	17	28	6	3
2015	1187	262	14	37	9	2
2016	1073	215	12	31	9	2
Celkem ve sledovaném období	14546	3019	258	430	70	17

Zdroj: Český statistický úřad



graf 2 - Druhy kriminálních činů

Zdroj: Český statistický úřad

Ze statistik Českého statistického úřadu bylo zjištěno, že na území okresu Bruntál bylo nejvíce nahlášených trestných činů v oblasti obecné kriminality, která takto dosáhla 14546 trestných činů ve sledovaném období, což činí v průměru 1454,6 trestných činů ročně. Nejvíce v této kategorii bylo spácháno trestných činů v roce 2011, kdy bylo nahlášeno 1854 trestných činů obecné kriminality. Naopak nejméně jich bylo v roce 2016, kdy těchto trestných činů bylo nahlášeno jen 1073.

Na druhém místě v počtu nahlášených trestných činů byly ty, které spadaly do kategorie hospodářské kriminality, kterých bylo ve sledovaném období celkem 3019, což je v průměru 301,9 trestných činů hospodářské kriminality na jeden rok. Nejvíce trestných činů hospodářské kriminality bylo nahlášeno v roce 2013, kdy jich bylo nahlášeno 505, naopak nejméně nahlášených trestných činů z kategorie hospodářské kriminality bylo v roce 2016, kdy jich bylo pouze 215.

Třetí v pořadí byly nahlášeny trestné činy vloupání do rodinných domů a bytů, kterých bylo nahlášeno ve sledovaném období od roku 2007 do roku 2016 celkově 430, což je v průměru 43 trestných činů ročně. Nejvíce vloupání bylo nahlášeno v roce 2013, kdy jich bylo celkově 63, naopak nejméně jich bylo v roce 2014 a to pouhých 28.

Další nejpočetnější skupinou trestných činů byly loupeže, kterých bylo ve sledovaném období let 2007-2016 nahlášeno 258, což činí v průměru 25,8 loupeží na jeden rok. Nejvíce loupeží bylo nahlášeno v roce 2011 a to 35, naopak nejméně v roce 2016 a to 12.

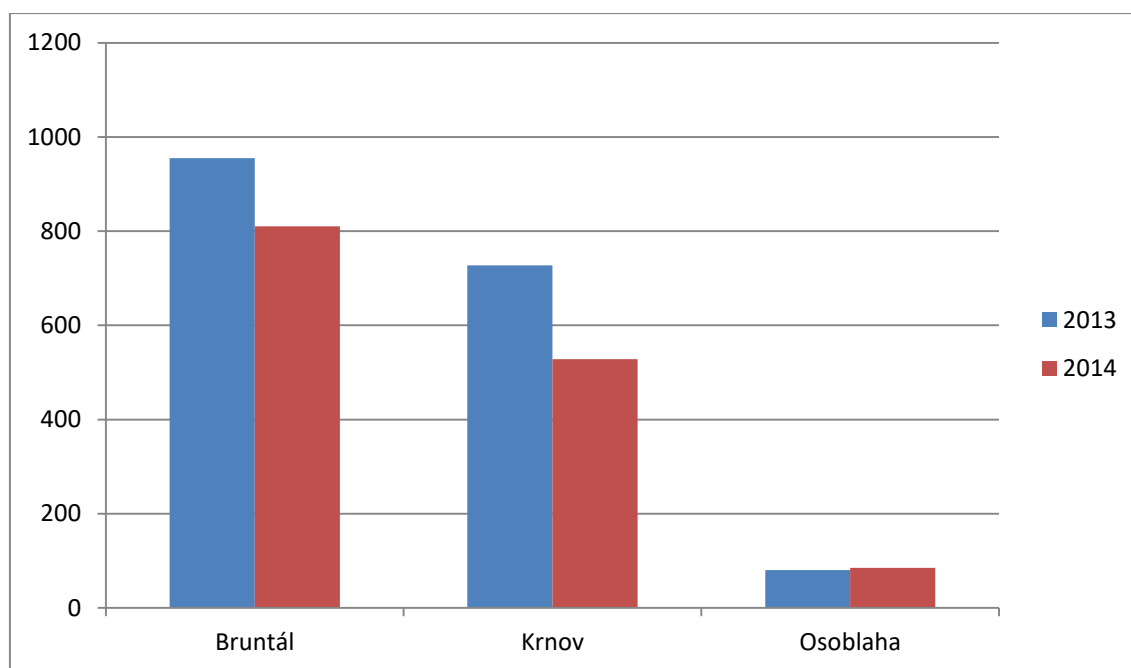
Ve sledovaném období let 2007-2016 bylo nahlášeno celkově 70 znásilnění, což činí 7 znásilnění ročně v daném období, přičemž nejvíce těchto trestných činů bylo zaznamenáno v roce 2011 a to 11, a naopak nejméně v roce 2010, kdy byl ohlášen pouze 1 trestný čin znásilnění.

Vraždy činí nejméně zastoupenou kategorii, kdy těchto trestných činů bylo nahlášeno celkově 17 během sledovaného období, což činí v průměru 1,7 vražd na jeden rok. Nejvíce vražd bylo zaznamenáno v roce 2011, kdy došlo celkově ke 4 vraždám, naopak nejméně jich bylo shodně v letech 2007-2010 a pak dále v letech 2012 a 2013.

tabulka 3 - Zločiny a přečiny v roce 2013 a 2014 v Bruntále, Krnově a Osoblaze

Území	2013	2014	Celkem
Bruntál	955	810	1765
Krnov	727	528	1255
Osoblaha	80	85	165
Celkem	1762	1423	3185

Zdroj: Český statistický úřad



graf 3 - Zločiny a přečiny v roce 2013 a 2014 v Bruntále, Krnově a Osoblaze

Zdroj: Český statistický úřad

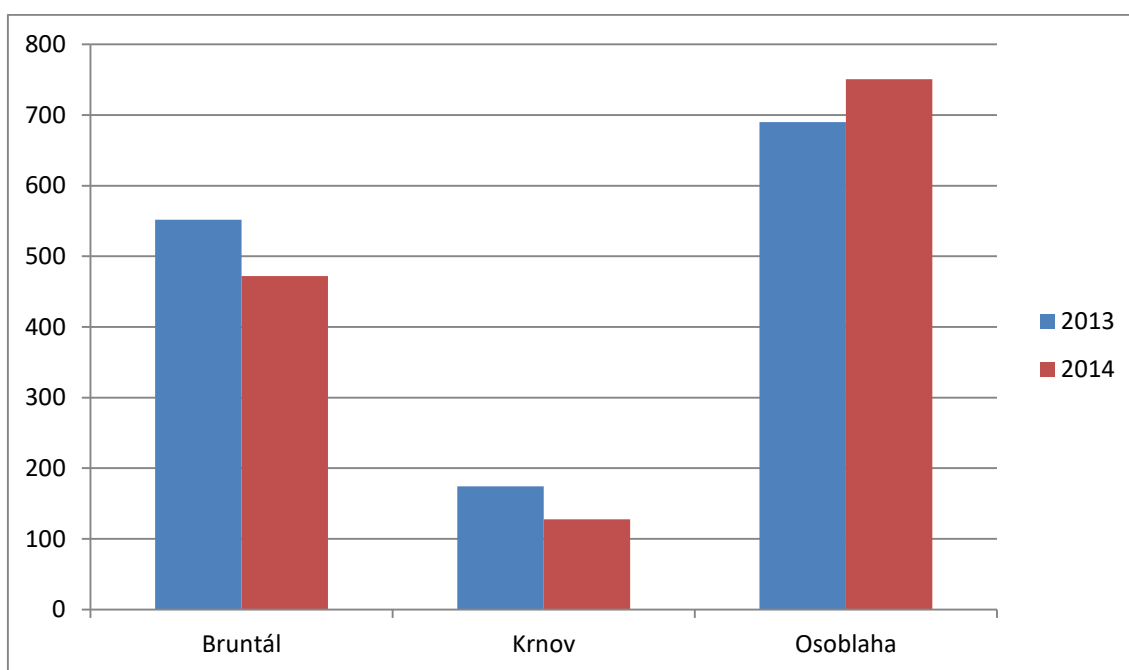
Z dostupných informací, které byly získány ze zkoumaných dokumentů, které byly uvedeny v metodě výzkumu, vyplynulo, že ve zkoumaných obcích a městech bylo v roce 2013 spácháno celkově 1762 trestných činů a v roce 2014 pak 1423 trestných činů. Celkově ve vybraných obcích bylo zaznamenáno ve sledovaném období 3185 trestných činů. Trestné činy spáchané v roce 2013 byly poměrově spáchané na území města Bruntál z 54,20 %, na

území města Krnov 41,26 % a na území obce Osoblaha pak z 4,54 %. V roce 2014 pak trestné činy byly poměrově spáchány na území města Bruntál z 56,92 %, na území města Krnov z 37,11 % a na území obce Osoblaha z 5,97 %.

tabulka 4 – Index kriminality

Území	2013	2014	Změna v letech 2013 a 2014
Bruntál	552,09	472,03	-80,06
Krnov	174,42	127,63	-46,79
Osoblaha	690,25	750,88	60,63

Zdroj: Český statistický úřad



graf 4 - Index kriminality

Zdroj: Český statistický úřad

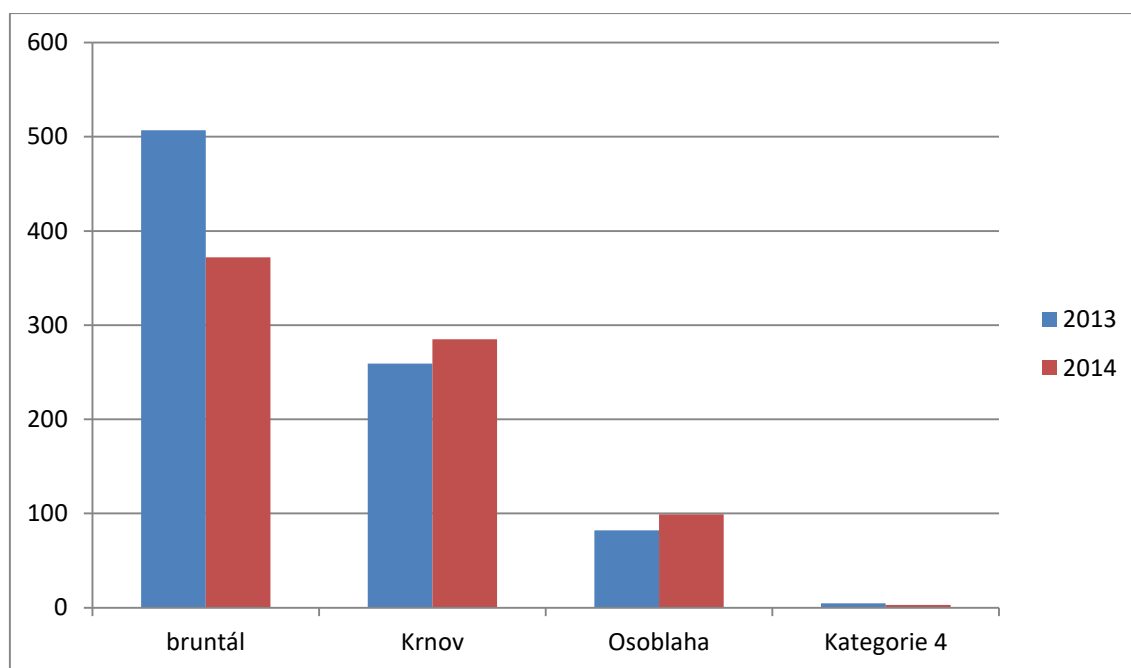
Z výzkumu bylo zjištěno, že nejvyšší index kriminality byl zaznamenán v Osoblaze, ve které byl index kriminality v roce 2013 enormních 690,25 a v roce 2014 se dokonce navýšil na 759,88, což je oproti předešlému roku nárůst o 60,63. Druhý nejvyšší index kriminality byl zaznamenán v Bruntále, kdy index kriminality v roce 2013 byl 552,09, ale snížil se v roce 2014 na 472,03 a došlo ke snížení v tomto období o -80,06. Oproti předešlým obcím

byl mnohem nižší index kriminality ve městě Krnov, kdy činil v roce 2013 jen 174,42 a v roce 2014 se snížil na 127,63, takto došlo ke snížení indexu kriminality o -46,79.

tabulka 5 – Počet přestupků

Území	2013	2014	Celkem
Bruntál	507	372	879
Krnov	259	285	544
Osoblaha	82	99	181
Celkem	848	756	1604

Zdroj: Český statistický úřad



graf 5 - Počet přestupků

Zdroj: Český statistický úřad

Z výsledků výzkumu bylo zjištěno, že nejvíce přestupků bylo spácháno ve městě Bruntál, kdy jich bylo v roce 2013 zaznamenáno 507, a v roce 2014 pak došlo k jejich snížení na 372. V Krnově bylo spácháno v roce 2013 259 přestupků, a v roce 2014 došlo k jejich navýšení na 285 přestupků. V Osoblaze bylo v roce 2013 zaznamenáno 82 přestupků a v roce 2014 rovněž u nich došlo k navýšení na 99. Celkově došlo na sledovaných územích v roce

2013 k 848 přestupkům a v roce 2014 k 756 přestupkům. Celkový počet za sledované období činil 1604 přestupků.

7.2 Stanovená opatření dle Plánů prevence kriminality

7.2.1 Bruntál

Město Bruntál si ve svém dokumentu k prevenci kriminality „*Plán prevence kriminality města Bruntál na léta 2016 – 2018*“ vytklo následující priority, které chce na svém území řešit:

- a) Snižování rizik a výskytu protiprávní činnosti na úrovni obcí a regionů, včetně oslabování rizikových faktorů, které přispívají k výskytu protiprávního jednání.
- b) Integrace efektivní prevence kriminality do výkonu práce Policie ČR, zejména na základních útvarech.
- c) Podpora národních specifických projektů a programů.
- d) Vytvoření efektivního a stálého systému sběru, analytického zpracování, předávání a poskytování informací v oblasti prevence kriminality na všech úrovních subjektů prevence kriminality a mezi nimi.

Tyto priority si město Bruntál dále rozdělilo do tří cílů a vytyčilo si k tomuto potřebná opatření, která chce na svém území řešit.

Cíl 1: Snížení výskytu delikventní činnosti u cílových skupin nebo jejich ochrana. K tomuto cíli byla definována následující opatření:

1. Zvýšení počtu asistentů prevence kriminality a jejich další rozšíření do lokalit, kde se již nenacházejí sociálně vyloučené lokality
2. Podpora preventivních aktivit rizikového chování u cílových skupin (děti a mládež, rodiny se zvýšeným rizikem výskytu kriminálního chování u svých členů, recidivisté, oběti trestných činů a komunity)
3. Programy určené pro mladistvé, ale i dospělé pachatele
4. Pomoc a poradenství obětem trestných činů.

Na daných opatřeních by měli spolupracovat Město Bruntál, poskytovatelé sociálních služeb, Policie České republiky, Městská policie Bruntál a asistenti prevence kriminality.

Cíl 2: Zvýšení bezpečí na veřejných prostranstvích. Tento stanovený cíl chce město Bruntál řešit následujícími stanovenými opatřeními:

1. Rozšířením a modernizací městského kamerového systému..
2. Monitoringem vnímání bezpečnostní situace samotnými občany Bruntálu.
 - a. Zapojením do projektu forenzního značení jízdních kol prostřednictvím syntetické DNA.
 - b. Pokračováním v realizaci projektu Domovník,

Na těchto daných opatřeních by měli spolupracovat Město Bruntál, Policie České republiky, Městská policie Bruntál.

Cíl 3: Oslabování rizikových faktorů, které přispívají k výskytu delikventního jednání. Tento stanovený cíl město Bruntál bude řešit následujícími opatřeními:

1. Aktivity v oblasti prevence rizikového chování dětí a mládeže.
2. Aktivity zaměřené na snížení trestné činnosti.
3. Vytvoření ucelené nabídky preventivních programů a její následná podpora.

Na daných aktivitách by měli spolupracovat Město Bruntál, poskytovatelé sociálních služeb, Policie České republiky a Městská policie Bruntál.

7.2.2 Krnov

Město Krnov si samostatně nevytyčilo priority pro prevenci kriminality, nicméně si určilo vizi v této oblasti, která je následující:

„Krnov bude i nadále městem, ve kterém funguje komplexní systém prevence kriminality na všech úrovních, včetně systémového financování preventivních opatření. Cílem těchto opatření je snižování míry a závažnosti trestné činnosti, jejich příčin a následků a zvyšování pocitu bezpečí občanů, kteří budou o problematice prevence kriminality dostatečně informováni.“

Cíl 1. : Jednotný systém prevence kriminality a rizikového chování na školách. Tento vytyčený cíl chce město Krnov řešit následujícími opatřeními:

1. Mapováním rizikových rysů, které se vyskytují v chování žáků jak základních, tak i středních škol.
2. Vzděláváním žáků základních škol a to v oblastech rizikového chování,
3. Vzděláváním metodiků prevence a dalších pedagogických pracovníků, kteří působí ve školách.
4. Spoluprací škol s Městskou policií Krnov a Policií České republiky.
5. Spoluprací škol se subjekty, jejichž činností je poskytování sekundární a terciální prevence.

Řešiteli těchto opatření by měli být: oblastní metodik prevence, školní metodici prevence, manažer prevence kriminality, supervizoři, preventivní skupina Městské policie Krnov a Policie ČR, Územního odboru Bruntál, pedagogicko psychologická poradna, další subjekty působící v oblasti sociálního a psychologického poradenství a pedagogové.

Cíl 2: Podpora vzdělávacích aktivit v oblasti prevence kriminality. Tento stanovený cíl chce město Krnov řešit následujícími dvěma opatřeními:

1. Realizací tematických vzdělávacích projektů.
2. Vzděláváním a osvětou rodičovské veřejnosti.

Na daných aktivitách by měli spolupracovat specialisté v oblasti vzdělávání a odborníci v daných uvedených problematikách.

Cíl 3: Preventivní aktivity volnočasového charakteru. Tento stanovený cíl chce město Krnov řešit letními táborymi aktivitami, které by měly realizovat subjekty, které se zabývají trávením volného času dětí a mládeže a rovněž i městská policie.

Cíl 4: Preventivní sociální práce s dětmi ze sociálně vyloučených lokalit. K tomuto si město Krnov stanovilo následující dvě opatření:

1. Preventivní aktivity, které navazují na celoroční činnost sociální služby nízkoprahového zařízení pro děti a mládež.
2. Preventivní aktivity, které budou realizovány vždy v průběhu letních prázdnin.

Tyto aktivity by měli zajišťovat pracovníci daného nízkoprahového zařízení pro děti a mládež.

Cíl 5: Snižování míry recidivy trestné činnosti. Město Krnov si vytyčilo ke splnění tohoto cíle jediné opatření, kterým je realizace probačních programů. Na této aktivitě mají pracovat sociální pracovníci, speciální pedagogové, psychologové z nestátních neziskových organizací.

Cíl 6: Podpora preventivních aktivit pro seniory. K tomuto cíli si město Krnov nastavilo následující dvě opatření:

1. Interaktivní osvětové besedy, které jsou určeny pro seniory.
2. Osvětové a informační kampaně s využitím sociálních a mezigeneračních vazeb.

Na daných aktivitách by měli spolupracovat městská a státní policie a případně i neziskové organizace.

Cíl 7: Snižování míry nezaměstnanosti. K tomuto stanovenému cíli byly stanoveny následující opatření:

1. Využití koordinovaného přístupu v oblasti sociálního začleňování.
2. Komplexní podpůrný přístup samosprávy k podpoře zaměstnanosti.
3. Poradenství pro orientaci na lokálním trhu práce.

Realizátorem opatření mají být právnické osoby a města.

Cíl 8: Zvýšení míry efektivity a koordinace komplexního systému prevence. K tomuto cíli si Krnov vytyčil následující opatření:

1. Podpora městského kamerového a dohlížecího systému.
2. Předcházení krádežím jízdních kol.
3. Snižování negativních dopadů příhraničí.
4. Součinnost aktérů prevence kriminality.

Na daných aktivitách spolupracuje městská policie, Policie ČR a manažer prevence kriminality.

Cíl 9: Zkvalitnění informovanosti a posílení pocitu bezpečí občanů. Zde byly stanoveny následující aktivity:

1. Průběžné poskytování informací
2. Analytická činnost

Dané aktivity poskytují manažer prevence kriminality a tiskový mluvčí města.

7.2.3 Osoblaha

Osoblaha si vytyčila tři priority pro prevenci kriminality v obci. K těmto prioritám takto patří:

1. Snížení počtu páchaných přestupků a trestných činů.
2. Zvýšení pocitu bezpečí obyvatel obcí regionu.
3. Snížení výskytu sociálně patologického jednání u dětí a mládeže.

K cílům, které si Osoblaha vytyčila, patří:

Cíl 1: vytvořit mapu míst včetně rizikových časů, kde je páchána trestná činnost. K tomu, aby došlo k naplnění, jsou nastaveny následující nástroje:

1. identifikace rizikových míst a to ve spolupráci s Policií ČR,
2. monitoring, který by prováděli pracovníci obcí a poskytovatelů sociálních služeb,
3. součástí je rovněž i výzkum vnímání bezpečí samotnými obyvateli.

Cíl 2: zvýšený monitoring míst identifikovaných v rámci prvního opatření a dále tímto zvýšit dodržování vyhlášek obcí, zajistit dostupnost sociálních pracovníků a zvýšit pocit bezpečí místních obyvatel. K nástrojům takto patří:

1. práce asistentů prevence kriminality,
2. zajištění sociální služby.

Cíl 3: identifikovat obavy a potřeby obyvatel v oblasti zlepšení bezpečnosti a to včetně jejich návrhů. Pro splnění cíle jsou nastaveny následující nástroje:

1. výzkumné šetření,
2. realizace veřejných setkání s občany.

Cíl 4: zvýšení efektivity práce Policie České republiky

Nástroje:

1. práce asistentů prevence kriminality,
2. zvýšení monitoringu rizikových míst,
3. zefektivnění informačních toků,
4. opatření proti kriminalitě cizinců.

Cíl 5: zvýšení angažovanosti obyvatel v oblasti prevence kriminality a monitoringu výskytu sociálně patologických jevů, snížení obavy z účasti v aktivitách prevence a monitoringu a zvýšení právního vědomí a občanské odpovědnosti obyvatel. K naplnění cíle patří následující nástroje:

1. informování veřejnosti o opatřeních v oblasti prevence kriminality,
2. zavedení programů prevence kriminality na školách,
3. veřejná shromáždění k tématu prevence kriminality,
4. práce asistentů prevence kriminality.

Cíl 6: nabídnout smysluplné trávení volného času a pomoc sociálních pracovníků. Nástrojem jsou:

1. zajištění optimálního fungování a maximální využitelnosti nízkoprahových zařízení pro děti a mládež,
2. budování venkovních zařízení pro volnočasové aktivity s asistencí sociálních pracovníků,

3. využití stávajících kapacit pro volnočasové aktivity dětí,
4. posílení terénních služeb pro práci s rodinami v nepříznivé sociální situaci.

Cíl 7: Vybudování kontaktního místa Policie ČR v Osoblaze. K dosažení cíle patří následující nástroje:

1. nabídka prostor k vybudování kontaktního místa,
2. jednání s představiteli Policie ČR.

7.3 Vyhodnocení výzkumu

Z výzkumu vyplynulo, že v okrese Bruntál je vysoká míra kriminality, přičemž ve zkoumaných dvou městech a jedné obci byla míra kriminality nejvyšší v Osoblaze, naopak výrazně nižší ve městě Krnov. Jednotlivé tři obce a města si vypracovala plán pro prevenci kriminality, kdy každá tato obec k tomuto tématu vypracovala, dá se říci, různá opatření a cíle, kterých by chtěla dosáhnout. Je takto otázkou, zda dané preventivní opatření, na která již obce ve svých strategických materiálech nedávají žádný důraz, jsou už natolik spjata v práci potřebných složek preventivních opatření, že již obce nevnímaly za důležité se jimi dále zabývat.

Při srovnání všech tří koncepcí prevence kriminality je takto možno vnímat to, že město Bruntál již dle jen několika málo stanovených cílů nevnímá za důležité se touto problematikou více zabývat. Nástroje jsou napsány jen velmi obecně a takto není možné vůbec hodnotit to, jak město chce konkrétně problematiku prevence kriminality řešit. Důležitou oblastí je především udržení a zlepšení efektivity práce asistentů prevence kriminality, ale rovněž i funkce zavedení domovníka v sociálně vyloučených lokalitách. Zároveň kriminalitu chce Bruntál řešit i takovými prvky jako je kamerový systém. Jako důležitou oblast Bruntál vnímá primární prevenci u dětí, což je rozhodně cílová skupina, u které je nejvhodnější a nejefektivnější zabraňovat negativním sociálně patologickým jevům.

Oproti tomu město Krnov má velmi propracovanou strategii pro prevenci kriminality, která je velmi podrobně členěna a obsahuje několik příloh. Strategie pro prevenci kriminality je velmi rozsáhlá a zasahuje do široké škály oblastí. Přitom velký důraz klade město Krnov na prevenci u dětí a mládeže, přičemž za velmi důležité je možno vnímat jakýsi jednotný systém prevence kriminality a rizikového chování na školách, který by takto vedl ke sjed-

nocení postupů a přístupů v dané oblasti. Mimo preventivní vzdělávání klade Krnov i důraz na smysluplné trávení volného času u dětí, především pak těch, které žijí v nevyhovujících podmínkách, kde by mohlo docházet ve zvýšené míře ke vzniku kriminálního či jinak patologického chování. Při prevenci kriminality se rovněž Krnov chce soustředit na zranitelnou skupinu osob, které se mohou stát jednodušeji oběťmi trestné činnosti, a to jsou senioři. Jako velmi důležitou oblast prevence kriminality považuje Krnov i zvýšení zaměstnanosti.

Obec Osoblaha vnímá za důležité vytyčení a zmapování rizikových míst v obci, což může souviset s tím, že se do obce nastěhovaly osoby s velmi nízkým sociálním statusem a obec na to musela reagovat právě tímto opatřením. Za velmi důležitou oblast působení vnímá obec zapojení sociálních pracovníků a sociálních služeb a to prostřednictvím nejenom nízkoprahových zařízení pro děti a mládež, ale rovněž i sociálními službami terénního charakteru pro rodiny, nebo případně jednotlivce. Obec Osoblaha rovněž chce získat informace od samotných obyvatel obce a to dokonce i k možnostem opatření. Zároveň chtějí své obyvatele lépe informovat o kriminalitě v obci a řešeních.

Ke zlepšení situace sociálně patologických jevů by bylo zapotřebí především řešení těchto problémů na minimálně pěti úrovních a to

- obec,
- škola,
- sociální služby,
- Policie České republiky a městská policie, pokud je zde zřízena včetně asistentů prevence kriminality,
- zaměstnavatelé.

Obec je zásadním zadavatelem prevence kriminality, je to právě ona, která by měla mít plnou informovanost o silných a slabých stránkách v této oblasti, měla by znát své příležitosti i hrozby. Obec by měla celý tento systém koordinovat, sdělovat své potřeby a následně je i na různých úrovních podporovat.

Škola je místem, kde dochází nejenom ke vzdělávání, ale rovněž do jisté míry i k výchově dětí a jedná se o důležitý subjekt socializace. Je to právě škola, která může děti vést

k požadovaným vzorcům chování, k tomu, aby je vedla k dodržování společností daných pravidel a norem. Může na děti při správném jednání dobře a vhodně působit.

Sociální služby jsou dalším důležitým nástrojem pro prevenci kriminality a to nejen svým vhodným působením na děti například v nízkoprahových zařízeních pro děti a mládež, ale rovněž mohou pozitivně provést jednotlivce a rodiče při překonávání negativních situací.

Policie České republiky a městská policie je nutnou součástí prevence kriminality a předně je vhodné využívat v sociálně vyloučených lokalitách asistenty prevence kriminality, kteří mohou pozitivně působit na danou komunitu, ve které působí.

Zaměstnavatelé by neměli být opomíjenou součástí prevence kriminality, jelikož jsou to právě oni, kdo nabízí osobám zaměstnání, díky kterému si mohou vydělat peníze legální cestou, nikoli kriminalitou a rovněž mohou předcházet závislosti na sociálním systému a sociálních dávkách. Na druhou stranu je asi vhodné motivovat a to i finančně zaměstnavatele k tomu, aby zaměstnali i osoby s velmi nízkým kapitálem, kteří by byli prakticky na běžném trhu práce nezaměstnatelní.

8 ZÁVĚR

Předkládaná bakalářská práce se zabývala problematikou kriminality a její prevence v okrese Bruntál. Cílem předkládané bakalářské práce bylo vyhodnotit na příkladu tří vybraných obcí a měst situaci prevence kriminality a určit doporučení pro zlepšení daného stavu v těchto vybraných obcích.

Bruntálsko patří k těm oblastem, kde je oproti jiným oblastem horší přístup k zaměstnání a rovněž je zde poměrně a to především v některých obcích i vysoká až velmi vysoká míra kriminality. Právě i díky negativním sociálním jevům, sociálně patologickým jevům a kriminalitě dochází v oblasti k odstěhovávání především vzdělaných lidí mimo daný okres a takto k vyliďňování těchto oblastí. Z tohoto důvodu je naprosto nezbytné situaci v této oblasti řešit a to na mnoha úrovních.

Kriminalitu je možno řešit vhodnými opatřeními, které musí být komplexní, měly by být při ní využity všechny možné složky, ke kterým můžeme zařadit stát, kraj, obec, město, školy a školská zařízení, sociální služby a neziskové organizace, Policii České republiky a městskou policii, ale i zaměstnavatele, kteří vytvářejí pracovní místa.

Prevence kriminality musí hrát ve strategiích obcí a měst zásadní roli, jelikož je to právě pocit bezpečí, který je jednou z nejdůležitějších potřeb člověka a dle Maslowovy pyramidy potřeb se nachází rovnou na druhém místě. Pokud se osoba ve svém domově a svém okolí, ve kterém se pohybuje, necítí bezpečně a má strach, pak toto negativně ovlivňuje nejen jí samu, ale i její okolí. Tato osoba se pak může uchýlovat k sympatiím k populistickým a extremistickým stranám a řešením.

Na druhou stranu je nutno vnímat i to, že je to právě Česká republika, která je jednou z nejbezpečnějších států na světě a z tohoto důvodu je snad i poněkud zbytečné se obávat z nějakých významných hrozeb. Tyto na druhou stranu bývají maximálně využívány a rovněž i zveličovány extremistickými politickými stranami, pro které je právě vyvolávání strachu mnohdy i jediným nástrojem, díky kterému mohou mnohdy slavit volební úspěchy. Z tohoto důvodu je takto nutné vnímat prevenci kriminality jako možné působení na člověka a nikoli snižování jeho bezpečí tím, že všude budou zabudovány kamerové systémy a osoba bude sledována na každém svém kroku, při každé své aktivitě. Bezpečnost je důležitá, ale nesmí být na úkor svobody člověka.

SEZNAM POUŽITÉ LITERATURY

BEDNÁŘOVÁ, Z., PELECH, L. *Slabikář sociální práce na ulici. Supervize, streetwork, financování*. Brno: Doplněk, 2003. ISBN 0-7239-148-8.

BENDL, S., *Prevence a řešení šikany ve škole*. Praha: ISV, 2003; ISBN 80-86642-08-9.

ČAPEK, R. *Odměny a tresty ve školní praxi*. Praha: Grada, 2014. ISBN 978-80-247-4639-5.

EMMEROVÁ, I. *Prevenca sociálnopatologických javov v školskom prostredí*. Banská Bystrica: Univerzita Mateja Bela v Banskej Bystrici, 2007. ISBN 978-80-8083-440-1.

FISCHER, S., ŠKODA, J., *Sociální patologie, Analýza příčin a možnosti ovlivňování závažných sociálně patologických jevů*, 1.vyd. Praha: Grada Publishing, a.s. 2009. ISBN 978-80-247-2781-3

FREDRICKSON, G. M. *Rasismus: stručná historie*. Praha: BB art, 2003. ISBN 80-7341-124-5

HAVRDOVÁ, E. (ed). *Tvorba a realizace projektů prevence kriminality*. Praha: 2007. Centrum pro veřejnou politiku.

HRČKA, M. *Sociální deviace*. Praha : Sociologické nakladatelství. I SBN 80-85850-68-0.

KREBS, V. a kol. *Sociální politika*. Praha: Wolter Kluwer ČR, 2010, s. 544. ISBN 978-80-7357-585-4.

KROUPOVÁ A KOL: *Slovník speciálněpedagogické terminologie: Vybrané pojmy*. Praha: Grada Publishing, 2016. 978-80-247-5264-8

LEMERT, Edwin McCarthy, LEMERT C.Charles, WINTER, F. Michael (eds.). *Crime and deviance: essays and innovations of Edwin M. Lemert*. 1st ed. Lanham, Md.: Rowman and Littlefield, c2000, 309p. ISBN 80-8476-9817-3.

MAREŠ, T. *Nezaměstnanost jako sociální problém*. Praha: Sociologické nakladatelství, 1994. ISBN 80-901434-9-4.

MARTÍNEK, Z. *Agresivita a kriminalita školní mládeže*. Praha: Grada, 2015. ISBN 978-80-247-9761-8.

MATOUŠEK, O., KROFTOVÁ, A. *Mládež a delikvence*. Vyd. 2., aktualiz. Praha : Portál, 2003. 340 s. ISBN 80-7178-771-X.

MATOUŠEK, O., MATOUŠKOVÁ, A. *Mládež a delikvence*. Praha: Portál, 2011. ISBN 978-80-7367-825-8.

MINAŘÍK, J. *Opioidy a opiáty*. In KALINA, K. a kol. *Drogy a drogové závislosti 1. Mezioborový přístup*. Praha: Úřad vlády České republiky 2003. ISBN 80-86734-05-6.

MINAŘÍK, J. *Stimulancia*. In KALINA, K. a kol. *Drogy a drogové závislosti 1. Mezioborový přístup*. Praha: Úřad vlády České republiky 2003. ISBN 80-86734-05-6.

MIOVSKÝ, M. *Halucinogenní drogy*. In KALINA, K. a kol. *Drogy a drogové závislosti 1. Mezioborový přístup*. Praha: Úřad vlády České republiky 2003. ISBN 80-86734-05-6.

MIOVSKÝ, M. *Konopí a konopné drogy*. Praha, Grada, 2008, 978-80-247-0865-2

MŮHLPACHR, P. *Sociopatologie*, 1.vyd.Brno: Masarykova universita, 2008. ISBN 978-80-210-4550-7.

MŮHLPACHR, P. *Sociální patologie*. Brno: Masarykova univerzita v Brně, 2002.

MUNKOVÁ, D. *Sociální deviace*. Přehled sociologických teorií. Plzeň: Aleš Čeněk, 2013. ISBN 978-80-7380-398-8.

NEŠPOR, K. *Návykové chování a závislost*. Praha: Portál, 2007. ISBN 978-80-7367-267-6

OSMANČÍK, O. *Několik poznámek k otázkám prevence kriminality*. České vězeňství 1994, č. 1 a 2.

POKORNÝ, V., TELCOVÁ, J., TOMKO, A. *Prevence sociálně patologických jevů*. Brno: Ústav psychologického poradenství a diagnostiky, 2003. ISBN 80-86568-04-0.

POPOV, P. *Závislost na alkoholu*. Psychiatrie pro praxi 2003 / 1.

RABOUC, J.PAVLOVSKÝ, P. *Psychiatrie*. Praha: Karolinum, 2012. ISBN 978-80-2461-9859

ŘÍČAN, P. *Agresivita a šikana mezi dětmi*. Praha: Portál, 1995; ISBN 80-7178-049-9.

SCHEINOST, et al., *Kriminalita očima kriminologů*. Praha: Institut pro kriminologii a sociální prevenci, 2010. ISBN 978-80-7338-096-0.

SLOWÍK, J. *Speciální pedagogika*. Grada Publishing, a.s.2009, ISBN 978-80-247-1733-3

SMOLÍK, P.: *Duševní a behaviorální poruchy*. Průvodce klasifikací, nástin nozologie, diagnostika. Praha: Maxdorf, 2002.

SVATOŠ, R. *Kriminologie*. Plzeň: Aleš Čeněk, 2012. ISBN 978-80-7380-389-6.

ŠMAUZOVÁ, G. „Rasa“ jako rasistická konstrukce. In Sociologický časopis, XXV, 4/1999.

ŠMAJSOVÁ BUCHTOVÁ, Božena. Nezaměstnanost. Psychologický, ekonomický a sociální problém. 1.vyd. Praha: Grada, 2002, 236s. ISBN 80-247-9006-8

ŠTEFUNKOVÁ, M., ŠEJVL, J. (ed). *Základy prevence kriminality pro pedagogické pracovníky*. Praha: Univerzita Karlova, 2012. ISBN 978-80-87258-96-5.

VÁGNEROVÁ, Marie. *Psychopatologie pro pomáhající profese*. Praha: Portál, 2004. ISBN 80-7178-802-3.

VEJROSTA,P. VEROSTA,P. *Patologické hráčství: souhrn faktů a aktuální situace v České republice. 2010* <http://www.osbrneni.cz/wp-content/uploads/2013/07/patologicke-hracstvi-APA2011-1.pdf>

VICHLENDÁ, M. *Kriminologie*. Karviná: Střední odborná škola ochrany osob a majetku s.r.o, 2011.

WILDMANNOVÁ, M. *Sociální politika*. Brno: Masarykova univerzita v brně, 2005, s. 131. ISBN 80-210-3657-5

WOLF, J.: *Lidské rasy a rasismus v dějinách a v současnosti: člověk a jeho svět*, s. 113
Národní strategie primární prevence rizikového chování dětí a mládeže na období 2013 – 2018, 2013

Plán prevence kriminality regionu Osoblažsko 2017 – 2021

Plán prevence kriminality města Bruntál na léta 2016 – 2018

Strategický plán sociálního začleňování Osoblažsko 2015-2018

Právní předpisy

Zákon č. 40/2009 Sb., trestní zákoník

Seznam internetových zdrojů

Český statistický úřad: Moravskoslezský kraj, Charakteristika okresu Bruntál, [online], [cit. 30.12.2017].

Dostupné z: https://www.czso.cz/csu/xt/charakteristika_okresu_bruntal

Komunitní plán sociálních služeb na území města Bruntálu 2015 –2017 dostupné z http://socialnisluzby.mubruntal.cz/frontend/webroot/uploads/files/2015/07/iv104._komunitni_plan_socialnich_sluzeb_mesta_bruntal_2015_-_2017104.pdf

SEZNAM POUŽITÝCH SYMBOLŮ A ZKRATEK

Např. Například

Atd. A tak dále

SEZNAM OBRÁZKŮ

graf 1 - Kriminalita na území okresu Bruntál za období let 2007-2016.....	55
graf 2 - Druhy kriminálních činů	57
graf 3 - Zločiny a přečiny v roce 2013 a 2014 v Bruntále, Krnově a Osoblaze	59
graf 4 - Index kriminality.....	60
graf 5 - Počet přestupků	61

SEZNAM TABULEK

tabulka 1 - Kriminalita na území okresu Bruntál za období let 2007-2016.....	55
tabulka 2 - Druhy kriminálních činů.....	57
tabulka 3 - Zločiny a přečiny v roce 2013 a 2014 v Bruntále, Krnově a Osoblaze	59
tabulka 4 - Index kriminality	60
tabulka 5 - Počet přestupků.....	61

SEZNAM PŘÍLOH

PŘÍLOHA P I: NÁZEV PŘÍLOHY