

Analýza postupu veřejné správy při řešení afrického moru prasat ve Zlínském kraji

Kristýna Čurdová

Bakalářská práce
2019



Univerzita Tomáše Bati ve Zlíně
Fakulta logistiky a krizového řízení

Univerzita Tomáše Bati ve Zlíně

Fakulta logistiky a krizového řízení

Ústav krizového řízení

akademický rok: 2018/2019

ZADÁNÍ BAKALÁŘSKÉ PRÁCE

(PROJEKTU, UMĚLECKÉHO DÍLA, UMĚLECKÉHO VÝKONU)

Jméno a příjmení: **Kristýna Čurdová**

Osobní číslo: **L16124**

Studijní program: **B3909 Procesní inženýrství**

Studijní obor: **Ovládání rizik**

Forma studia: **prezenční**

Téma práce: **Analýza postupu veřejné správy při řešení afrického moru prasat ve Zlínském kraji**

Zásady pro vypracování:

1. Zpracujte průzkum literárních pramenů a zpracujte teoretické poznatky týkající se řešení veterinárních opatření, mimořádných událostí a krizových situací veřejnou správou.
2. Analyzujte a zhodnoťte postup veřejné správy při řešení opatření související s africkým morem prasat na území Zlínského kraje.
3. Navrhněte a formulujte doporučení pro možné zlepšení postupu veřejné správy.

Rozsah bakalářské práce:

Rozsah příloh:

Forma zpracování bakalářské práce: **tištěná/elektronická**

Seznam odborné literatury:

[1] PROCHÁZKOVÁ, Dana, *Bezpečnost a krizové řízení*. 1. vyd. Praha: Police history., 2006. 256 s. ISBN 80-86477-35-5.

[2] LOCHMANNOVÁ, Alena, *Veřejná správa*, vyd. 1. Praha: Computer Media, 2017, 116 s. ISBN 978-80-7402-295-1.

[3] ŠRÁMKOVÁ, Tereza. *Epizootie*. In *Krizový management: Případové bezpečnostní studie*. 1. vyd. Praha: Ekopress, 2013. s. 131-145, 15 s. Svazek 1. ISBN 978-80-86929-92-7.

Další odborná literatura dle doporučení vedoucího bakalářské práce.

Vedoucí bakalářské práce: **Ing. Robert Pekaj**
Ústav krizového řízení

Datum zadání bakalářské práce: **30. listopadu 2018**

Termín odevzdání bakalářské práce: **15. května 2019**

V Uherském Hradišti dne 30. listopadu 2018

doc. Ing. Zuzana Tučková, Ph.D.
děkanka



Ing. et Ing. Jiří Konečný, Ph.D.
ředitel ústavu

PROHLÁŠENÍ AUTORA BAKALÁŘSKÉ PRÁCE

Beru na vědomí, že:

- bakalářská práce bude uložena v elektronické podobě v univerzitním informačním systému a dostupná k nahlédnutí;
- na moji bakalářskou práci se plně vztahuje zákon č. 121/2000 Sb. o právu autorském, o právech souvisejících s právem autorským a o změně některých zákonů (autorský zákon) ve znění pozdějších právních předpisů, zejm. § 35 odst. 3;
- podle § 60 odst. 1 autorského zákona má UTB ve Zlíně právo na uzavření licenční smlouvy o užití školního díla v rozsahu § 12 odst. 4 autorského zákona;
- podle § 60 odst. 2 a 3 autorského zákona mohu užít své dílo – bakalářskou práci nebo poskytnout licenci k jejímu využití jen s předchozím písemným souhlasem Univerzity Tomáše Bati ve Zlíně, která je oprávněna v takovém případě ode mne požadovat přiměřený příspěvek na úhradu nákladů, které byly Univerzitou Tomáše Bati ve Zlíně na vytvoření díla vynaloženy (až do jejich skutečné výše);
- pokud bylo k vypracování bakalářské práce využito softwaru poskytnutého Univerzitou Tomáše Bati ve Zlíně nebo jinými subjekty pouze ke studijním a výzkumným účelům (tj. k nekomerčnímu využití), nelze výsledky bakalářské práce využít ke komerčním účelům;
- pokud je výstupem bakalářské práce jakýkoliv softwarový produkt, považují se za součást práce rovněž i zdrojové kódy, popř. soubory, ze kterých se projekt skládá. Neodevzdání této součásti může být důvodem k neobhájení práce.

Prohlašuji,

- že jsem na bakalářské práci pracoval samostatně a použitou literaturu jsem citoval. V případě publikace výsledků budu uveden jako spoluautor.
- že odevzdaná verze bakalářské práce a verze elektronická nahraná do IS/STAG jsou obsahově totožné.

V Uherském Hradišti, dne: 15.5.2019

Jméno a příjmení studenta: Kristýna Čurdová

.....
podpis studenta

ABSTRAKT

Bakalářská práce řeší činnost orgánů, obcí, organizací a dalších subjektů při řešení afrického moru prasat ve Zlínském kraji. Hlavním cílem práce byl rozbor postupu orgánů krizového řízení a dalšími zúčastněnými. Dalším cílem je samozřejmě ukázání jak se krizová situace řeší, tak aby měla patřičné výsledky. Vedlejším cílem je zhodnocení jak se teorie rozchází a schází s praxí.

V bakalářské práci jsem využila kvalitativní šetření, provedla jsem rozhovor s osobami, které měly podíl na řešení krizové situace. Díky těmto rozhovorům jsem mohla porovnat skutečnost s teorií, a to jak řídit krizové situace takového rozsahu.

Klíčová slova: Africký mor prasat, krizové řízení, epizootie

ABSTRACT

The bachelor thesis deals with the activities of authorities, municipalities, organizations and other subjects in the solution of African swine fever in the Zlín region. The main aim of the work is to analyze the procedure of crisis management bodies and other person involved. Another aim is of course to show how the crisis situation is dealt with so that it has the appropriate results. The secondary goal is to evaluate how the theory breaks down and meets practice.

In the bachelor thesis I used qualitative investigation, I conducted an interview with persons who were involved in solving the crisis situation. Thanks to these interviews, I have been able to compare the reality with the theory of how to manage crisis situations of this magnitude.

Keywords: African swine fever, crisis management, epizootic

Chtěla bych poděkovat vedoucímu mé bakalářské práce Ing. Robertu Pekajovi, za jeho odborné vedení, poskytnuté rady a podklady ke zpracování práce. Velmi si také vážím spolupráce s bývalým starostou obce Lukov a předsedou mysliveckého sdružení Jiřím Jangotem a Michalem Teplým, nynějším starostovi obce Lukov. V neposlední řadě taktéž děkuji své rodině a přátelům za podporu.

Prohlašuji, že odevzdaná verze bakalářské práce a verze elektronická nahraná do IS/STAG jsou totožné.

Motto:

*„Non schoale sed vitae discimus.
- Neučíme se pro školu, ale pro život.“*

(Seneca Lucius Annaeus)

OBSAH

ÚVOD.....	8
I TEORETICKÁ ČÁST.....	9
1 ORGÁNY KRIZOVÉHO ŘÍZENÍ.....	10
1.1 ORGÁNY ČINNÉ V ŘEŠENÍ KRIZOVÉ SITUACE	10
1.1.1 Ministerstva	11
1.1.2 Orgány kraje a další orgány s působností na území kraje	11
1.1.3 Orgány obcí s rozšířenou působností	13
1.1.4 Orgány obcí	14
1.1.5 Státní a Krajská veterinární správa.....	14
1.1.6 Myslivecké spolky a organizace	16
2 AFRICKÝ MOR PRASAT.....	17
2.1 VLASTNOSTI VIRU	17
2.2 VÝSKYT A ROZŠÍŘENÍ.....	18
2.3 PŘÍZNAKY	20
2.4 DIAGNOSTIKA.....	20
2.5 OPATŘENÍ.....	20
2.5.1 Zvířata	21
2.5.2 Osoby	21
2.5.3 Ostatní opatření	22
2.6 POSTUP PROTI ŠÍŘENÍ AMP	22
2.7 EPIDEMIE, EPIZOOTIE A PANDEMIE V SOUČASNOSTI.....	22
2.8 SYSTÉM OCHRANY PŘED NÁKAZAMI ZVÍŘAT	23
II PRAKTICKÁ ČÁST	24
3 ORGANIZACE KRIZOVÉHO ŘÍZENÍ VE ZLÍNSKÉM KRAJI.....	25
3.1 SUBJEKTY PODÍLEJÍCÍ SE NA ŘEŠENÍ KRIZOVÉ SITUACE.....	26
3.2 PŘEHLED VYHLÁŠENÝCH KRIZOVÝCH STAVŮ	27
3.3 ČASOVÝ PRŮBĚH KRIZOVÉ SITUACE (V RÁMCI ROZHODNUTÍ Č. 1- 4).....	29
3.4 FINANČNÍ ZDROJE.....	31
3.5 SPOLUPRÁCE S POLICIÍ ČR	32
3.6 SPOLUPRÁCE S HZS ZLÍNSKÉHO KRAJE	33
4 ČINNOST STÁTNÍ VETERINÁRNÍ SPRÁVY	35
6 VÝSKYT AMP VE ZLÍNSKÉM KRAJI.....	37
6.1 VYSOCE RIZIKOVÁ OBLAST ZAMOŘENÍ.....	38
6.2 ZAMOŘENÁ OBLAST	39
6.3 OBLAST S INTENZIVNÍM ODLOVEM	40
6.3.1 Ochranné pásmo a pásmo dozoru.....	40
6.3.2 Uhynulá a odlovená divoká prasata	41

6.4	ODCHYTOVÉ KLECE.....	41
6.5	DATOVÝ SBĚR INFORMACÍ.....	43
7	ŠETŘENÍ V OBCE LUKOV U ZLÍNA	47
7.1	ROZHOVOR SE STAROSTOU OBCE LUKOV U ZLÍNA	49
7.2	ČINNOST MYSLIVECKÉHO SPOLKU LUKOV V PRŮBĚHU KRIZOVÉ SITUACE NA ÚZEMÍ OBCE.....	51
	OPATŘENÍ	54
	ZÁVĚR	55
	SEZNAM POUŽITÉ LITERATURY.....	56
	SEZNAM POUŽITÝCH SYMBOLŮ A ZKRATEK	58
	SEZNAM OBRÁZKŮ	59
	SEZNAM TABULEK.....	60

ÚVOD

Tématem mé bakalářské práce je „Analýza postupu veřejné správy při řešení afrického moru prasat ve Zlínském kraji.“

Do podvědomí obyvatel afrického kontinentu se africký mor prasat (AMP) dostal již před mnoho a mnoha lety, u nás se poprvé začalo o tomto problému hovořit před dvěma lety. Za tuto poměrně krátkou dobu, ale dokázal ovlivnit životy mnoha občanů nejen v ohnisku nákazy.

Krizové řízení a opatření před hrozbou rizik epizootie, nebo-li hromadnou nákazou zvířat, jsou neodmyslitelnou součástí krizového plánování. Příprava na krizové situace, které nás obklopují, je důležitá z hlediska ochrany zdraví lidí, zvířat a ochrany životního prostředí nejen v České republice, ale i po celém světě. Právě z tohoto důvodu je zapotřebí tvořit a udržovat systém, jenž problematiku krizových situací řeší. Proto existuje krizové plánování, které se zabývá přípravou a řešením situací, které jsou nebezpečné až ničivé.

První kapitola teoretické části bakalářské práce je věnována teorii řízení krizových situací orgány, které jsou součástí krizového řízení. Je věnována i dalším orgánům a organizacím, které se podílely na řešení přítomnosti afrického moru prasat ve Zlínském kraji.

V druhé kapitole teoretické části bakalářské práce rozebírám samotný africký mor prasat. Jak vznikl? Kde se vyskytuje? Kdo ho přenáší? Jak se virus diagnostikuje? Jaké jsou hlavní opatření proti jeho šíření?

V praktické části bakalářské práce popisuji, jaké funkce vykonávaly subjekty, které se podílely na odstranění nebezpečného viru. Dále objasňuji jednotlivé kroky, které musely dotčené orgány a organizace (Krajský úřad ZK, Ministerstvo zemědělství, myslivecká sdružení atd.) provádět, k zamezení dalšího šíření afrického moru. Taktéž mapuji výskyt nakažených prasat na území kraje. Toto území je rozděleno do 4 úrovní, dle možnosti výskytu nákazy.

Poslední kapitola praktické části bakalářské práce se věnuje šetření v obci Lukov u Zlína, v obci, která se nacházela v nejvíce rizikové části na území Zlínského kraje. Tato kapitola obsahuje poskytnutý rozhovor se stávajícím starostou obce a bývalým starostou, který je současně předsedou mysliveckého sdružení. Myslivecké sdružení Lukov se významně podílelo na prováděcích krocích na vymýcení nákazy z České republiky.

I. TEORETICKÁ ČÁST

1 ORGÁNY KRIZOVÉHO ŘÍZENÍ

Orgány, které jsou součástí krizového řízení, se podřizují zákonu č. 240/2000 Sb., o krizovém řízení a o změně některých zákonů (krizový zákon), ve znění pozdějších předpisů. Tyto orgány tedy analyzují a vyhodnocují bezpečnostní rizika, dále zaštiťují plánovací a organizační činnosti, provádí realizaci a kontrolu činností prováděných v souvislosti s přípravou na krizové situace a jejich řešení nebo ochranou obyvatelstva a samotné kritické infrastruktury.

Orgány krizového řízení jsou vymezeny v hlavě II krizového zákona a jsou jimi:

- **vláda České republiky**
 - Ústřední krizový štáb - pracovní orgán vlády,
- **Česká národní banka,**
- **ministerstva a jiné ústřední správní úřady,**
- **orgány kraje a další orgány s působností na území kraje**
 - hejtman, krajský úřad,
 - Hasičský záchranný sbor kraje,
 - Policie České republiky,
- **orgány obce s rozšířenou působností**
 - starosta obce s rozšířenou působností,
 - obecní úřad obce s rozšířenou působností,
- **orgány obce**
 - starosta obce,
 - obecní úřad.[1]

Krizový zákon stanovuje pravomoci a oblasti působnosti státním orgánům a orgánům krajů a obcí a dále vymezuje práva a povinnosti právnických a fyzických osob.

1.1 Orgány činné v řešení krizové situace

Dle krizového zákona jsou státní orgány, orgány územních samosprávných celků, právnické a fyzické osoby, povinny se podílet na zajišťování bezpečnosti České republiky. Tento zákon stanovuje působnost a povinnosti všech těchto složek v rámci krizového stavu.[2]

1.1.1 Ministerstva

Ministerstva podle zákona č. 240/2000 Sb., o krizovém řízení plní úkoly při:

- přípravě na KS,
- provádění záchranných a likvidačních prací,
- ochraně obyvatelstva. [3]

Ministerstva a jiné ústřední správní orgány zajišťují připravenost na řešení krizových situací v jejich působnosti. Mimo jiné zřizují pracoviště krizového řízení, zpracovávají plán obsahující souhrn krizových opatření a postupů k řešení krizových situací (přehled možných zdrojů rizik, provádění analýz ohrožení, odstranění nedostatků, které by vedly ke vzniku krizové situace), v případě krizové situace zřizují krizový štáb (organizační funkce, řešení KS, zadává úkoly- zajišťuje ministr).

Na vyžádání jiného ministra nebo ústředního orgánu zajišťují provedení odborné práce, které jsou potřeba k eliminaci krizové situace. Jiným ministerstvům, krajským úřadům či úřadům obcí s rozšířenou působností mohou poskytnout potřebné podklady (poskytují údaje z informačních systémů veřejné správy, údaje nezbytné k řešení krizové situace). Naopak, mohou požadovat podklady od krajských či obecních úřadů nebo ministerstev (např. krizové plány obcí).

Ministerstvo vnitra

V kompetenci Ministerstva vnitra je sjednocování postupů v oblasti krizového řízení, provádí kontrolu zajištění ostatních ministerstev a následně ústředních správních úřadů na řešení krizových situací. [2]

1.1.2 Orgány kraje a další orgány s působností na území kraje

Úkoly orgánů kraje, jsou součástí zákona č. 240/2000 Sb., o krizovém řízení.

Pravomoc hejtmana kraje:

- zajišťuje připravenost kraje na řešení krizových situací,
- řídí a kontroluje přípravná opatření či činnosti k řešení KS a činnosti ke zmírnění jejich následků.

Aby hejtman mohl řídit a kontrolovat řádně přípravná opatření, činnosti k řešení krizových situací, tak za tímto účelem dále:

- zřizuje a řídí bezpečnostní radu kraje,
- předsedá bezpečnostní radě kraje a jmenuje její členy,
- zřizuje a řídí krizový štáb,
- schvaluje po projednání v bezpečnostní radě kraje krizový plán kraje,
- vyžaduje od HZS kraje údaje důležité pro přípravu na krizové situace.

Pokud nastane daný krizový stav, hejtman:

- koordinuje záchranné a likvidační práce,
- koordinuje nouzové ubytování, nouzové zásobování pitnou vodou a potravinami potřebné k přežití obyvatel,
- koordinuje zajištění ochrany majetku na území, aby nedošlo k jeho poškození či krádeži.

Jestliže hejtman vyhlásí stav nebezpečí, tak je oprávněn nařídit:

- pracovní povinnost, pracovní výpomoc či poskytnutí věcného prostředku,
- bezodkladné provádění staveb, stavebních prací, terénních úprav, které vedou ke zmírnění nebo eliminaci následků,
- vykonávání péče o děti a mládež pokud tuto péči nejsou schopni vykonat rodiče nebo jejich zákonní zástupci,
- přednostní zásobení dětských zdravotnických a sociálních zařízení,
- zabezpečení náhradního způsobu rozhodování o dávkách sociální péče,
- hlášení přechodné změny pobytu osob,
- nutnou evakuaci obyvatelstva,
- zákaz vstupu a pohybu osob na vymezeném území či místě.

Hejtman v době nouzového stavu a stavu ohrožení státu musí zajistit provedení krizových opatření v rámci kraje.[2]

Dále se podílí na vyhlášení opatření ve spolupráci s veterinární správou (vyhlášení nebezpečných zón nákazy, vyhlášení opatření proti šíření apod.).

Pro zajištění připravenosti kraje je povinen krajský úřad:

- poskytnout spolupráci HZS kraje,
- musí plnit úkoly, dle krizového plánu kraje.[3]

Krajský úřad je povinen v rámci plnění úkolů zřizovat pracoviště krizového řízení.

Nepřehlédnutelnou součástí krizového zákona a při řešení krizové situace je hasičský záchranný sbor.

HZS organizuje spolupráci mezi úřady a obcemi v kraji, zpracovává krizový plán kraje, podílí se na řešení krizové situace (provádí záchranné a likvidační práce), vedou databázi možných zdrojů rizik a provádí analýzy ohrožení.

Jelikož je HZS podřízen Ministerstvu vnitra, je povinen předávat různé potřebné údaje. [2]

1.1.3 Orgány obcí s rozšířenou působností

Starosta obce s rozšířenou působností, který byl řádně zvolen, zajišťuje připravenost obce ORP na řešení krizových situací.

Starosta dále řídí a kontroluje přípravná opatření, činnosti k řešení krizových situací a činnosti ke zmírnění jejich následků:

- zřizuje a řídí bezpečnostní radu obce s rozšířenou působností,
- je předsedou bezpečnostní rady obce s rozšířenou působností a zároveň jmenuje další členy,
- organizuje přípravu na krizové situace a podílí se na řešení,
- po projednání v bezpečnostní radě obce, schvaluje krizový plán obce,
- zřizuje a řídí krizový štáb obce,
- v případě krizového stavu zajišťuje provedení krizových opatření,
- plní úkoly stanovené hejtmanem kraje,
- odpovídá za informační a komunikační prostředky a pomůcky krizového řízení, které jsou předem určeny Ministerstvem vnitra.

Obecní úřad obce s rozšířenou působností spolupracuje s hasičským záchranným sborem kraje, a to při zpracování krizového plánu kraje a při zpracování krizového plánu pro území obce s rozšířenou působností.

Dále vede evidenci údajů o změnách pobytu osob, a to i za stavu nebezpečí. Má povinnost vést přehled o možných zdrojích rizik na území.

Z dalších povinností obecního úřadu ORP je zřizování pracoviště krizového řízení. [2]

1.1.4 Orgány obcí

Starosta obce opět zajišťuje připravenost obyvatel na krizové stavy, zřizuje krizový štáb v případě krizové situace. Plní úkoly, které jsou mu dány starostou obce s rozšířenou působností. Pokud starosta obce neplní úkoly stanovené zákonem (v době krizového stavu), může jeho výkon práce a pravomoc hejtman převést na předem stanovenou dobu na jinou osobu tzv. zmocněnec. Tento zmocněnec musí být hejtmanem jmenován. O této skutečnosti hejtman musí okamžitě informovat obce a Ministerstvo vnitra. Přesněji ministr, ten může rozhodnutí o odebrání pravomocí zrušit.

Obecní úřad má za povinnost zajistit, aby obec byla připravena na danou krizovou situaci:

- při krizové situaci se podílí na zajištění veřejného pořádku,
- obecní úřad organizuje přípravu na KS,
- poskytuje obecnímu úřadu ORP podklady a informace,
- vede evidenci o přechodných změnách pobytu osob, a to i za stavu nebezpečí,
- plní úkoly, které jsou dány krizovým plánem obce s rozšířenou působností.

Náklady, které vynaloží obec na provedení krizových opatření v obci, jsou hrazeny z obecního rozpočtu. [2]

1.1.5 Státní a Krajská veterinární správa

Jestliže byl potvrzen nějaký výskyt nebezpečné nákazy nebo by hrozilo nebezpečí jejího šíření, je příslušný orgán v souladu s jednotlivými postupy a metodami, povinen nařídít diagnostiku nebo tlumení příslušné nákazy.

Při ochraně proti dalšímu šíření je nutné:

- vymezit ohniska nákazy a jeho výstražné označení,
- zřídit ochranné pásmo, pásmo dozoru a jiná pásma s omezením,
- stanovit pravidla pro přepravu a očkování zvířat,
- zajistit informovanost obyvatel na území s nákazou.[4]

Státní veterinární správa má za povinnost:

- získávat, shromažďovat a vyhodnocovat poznatky a informace o podezření z výskytu nákaz a nemocí přenosných ze zvířat na člověka,

- musí přijímat odpovídající opatření ke zdolání nákaz či nemocí přenosných ze zvířat na člověka,
- musí dohlížet na dodržování zákazu očkování zvířat proti některým nákazám a nemocem, z důvodu nebezpečného přenosu ze zvířat na člověka.[4]

Krajská veterinární správa:

- musí prověřovat možné výskyty nebezpečné nákazy, a to na základě uvědomění nebo při plnění svých úkolů,
- musí provést neodkladná opatření u chovatelů zvířat v souladu s jednotnými postupy a metodami schválenými orgány EU,
- na základě pohotovostních plánů učiní a podle potřeby nařídí veterinární opatření.

Dále vyšetřuje podezřelá zvířata (dle potřeby odebere vzorky k laboratornímu vyšetření), sleduje nadále ta hospodářství, kde byl nalezen podezřelý nález. [4]

Krajská veterinární správa má za povinnost nařizovat chovatelům:

- držení zvířat, která jsou pozitivní na příslušnou nákazu, na jejich místech a odděleně od ostatních zvířat,
- pořizovat soupis zvířat,
- pokud to vyžaduje povaha nákazy, ukládá povinnost utracení nebo porážení zvířete.

Orgány státní správy působící v oboru veterinární péče:

- ministerstvo,
- Ministerstvo obrany, Ministerstvo vnitra,
- obce,
- orgány veterinární správy.[4]

Pro bezpečné zničení kusů, u nichž byla prokázána nákaza, se využívají asanační podniky.

Veterinární asanační se rozumí:

- shromažďování, přeprava, neškodné odstraňování a další zpracování vedlejších živočišných produktů,
- dezinfekce, dezinfekce a deratizace,
- odchyt zvířat a následné umístění do karantény nebo izolace.

Asanační činnost lze provádět pouze se souhlasem Státní veterinární správy. Asanační podniky, musí vykonávat činnost tak, aby neohrozily zdraví lidí a zvířat (dodržování

veterinárních a hygienických požadavků), musí zajistit nepřetržitý příjem hlášení. Dále musí vypracovat provozní řád, který předloží před samotným zahájením činnosti krajské veterinární správě ke schválení.[5]

Uhynulé kusy či živočišné produkty přivezené do asanačního podniku, již nesmí opustit prostory podniku bez povolení krajské veterinární správy.[4]

1.1.6 Myslivecké spolky a organizace

Myslivecké spolky a organizace jsou podřízeny zákonu č. 449/2011 Sb., o myslivosti. Při výkonu myslivosti se v současnosti nelze obejít bez znalostí dalších právních předpisů a mezinárodních dohod, které se myslivostí zabývají. Zákon č. 449/2001 Sb., ustanovuje a upravuje i ty části, které jsou pro řešení AMP důležité, a to například chov zvěře žijící ve volné přírodě na území celé ČR, tvorbu a využití honiteb, postavení a právní poměry honebního společenstva a další využívání honiteb, regulace stavů zvěře, kontrolu ulovené zvěře a výkon státní správy myslivosti. Zákon se však nevztahuje na zvířata, která jsou chována na farmách a jsou tedy považována za hospodářská zvířata. [6]

Další legislativa související s myslivostí, a která se dotýká i problematiky AMP v ČR, jsou například zákon č. 166/1999 Sb., o veterinární péči, vyhláška č. 286/1999 Sb., kterou se provádějí ustanovení zákona o veterinární péči. [6]

Honitba je soubor honitebních pozemků jednoho či více vlastníků, tyto pozemky jsou vymezeny v rozhodnutí orgánu státní správy myslivosti. Vlastník nebo celé společenstvo smí honitební prostor pronajmout české fyzické osobě (má platný lovecký lístek), mysliveckému sdružení nebo české právnické osobě (zemědělsky či lesnický hospodaří). Vlastníci honiteb či nájemce musí vykonávat práva myslivosti.

Uživatel honitby je povinen zajišťovat v honitbě chov zvěře, tak aby byl v normě s rozhodnutím o uznání honitby.

Ochrana myslivosti se věnuje ochraně zvěře před nepříznivými vlivy prostředí, před nakažlivými nemocemi např. nákaza AMP apod. V době nouze je uživatel honiteb povinen provádět opatření k záchraně zvěře, a to zejména při přírodních katastrofách nebo epidemiích. [6]

2 AFRICKÝ MOR PRASAT

Africký mor prasat, dále jen „AMP“, je onemocnění virového původu, vysoce nebezpečné a nakažlivé. Postihuje prasata divoká i domácí, a to všech plemen a věkových kategorií. Pro tuto nemoc je charakteristická vysoká teplota, slabost a malátnost, zvracení a další. Dále s těmito příznaky je charakteristický i vysoký úhyn prasat. [7]

2.1 Vlastnosti viru

Vir afrického moru prasat můžeme zařadit do kategorie morů hospodářských zvířat. Do této kategorie se řadí i klasický mor prasat, mor skotu, mor malých přežvýkavců, mor koní, influenza drůbeže a Newcastleská choroba.

Ze všech mikroorganismů, vyvolávacích infekční onemocnění, jsou viry AMP nejmenšími infekčními jednotkami. Na rozdíl od ostatních mikroorganismů se viry AMP nejsou schopny samostatně rozmnožovat, ale jsou pomnožovány hostitelskou buňkou. Pro své rozmnožování tedy mají potřebný genetický kód, který předávají hostitelské buňce. Rozeznáváme skupiny DNA a RNA virů. U DNA virů je genom tvořen zpravidla molekulou DNA se dvěma komplementárními vlákny, genom RNA virů tvoří obvykle jediná molekula RNA. RNA viry, jsou známy vysokým stupněm mutací, což umožňuje vytváření nových variant a snazší vyhnutí se působení imunitních mechanismů hostitele a současně i možnost snadného mezidruhového přenosu.

Tzv. „zásobníkem“ viru a současně přenašečem nákazy jsou ovální roztoči- klíšťák z rodu *Ornithodoros*. AMP je nákaza povinná hlášením. Původce AMP patří mezi DNA viry, je řazen do rodu *Asfivirus* a čeledi *Asfarviridae*. [8]

Virus se nachází v krvi, vnitřních orgánech, tkáňových tekutinách, sekretech nemocných zvířat. Je vysoce odolný vůči nízkým teplotám a vysušení. Virus se tedy, může vylučovat sekrety a exkrekty již 1-2 dny před samotnými charakteristickými příznaky, nejvíce však v době již klinických příznaků nemoci. [7]

Jak bylo již dříve zmíněno, virus je velmi odolný vůči teplotám, ve vnějším prostředí i v materiálech živočišného původu (virus je zničen až vysokými teplotami- při 56°C je inaktivován za 70 minut a při 60°C za 20 minut). Infekční vydrží až 18 měsíců. [8]

Příkladem může být vykostěné vepřové maso. Při uskladnění ve 4 °C zůstává infekční až po dobu 150 dnů. Při vysušení masa je infekční doba 140 dnů a několik let v případě mraženého masa. [7]

2.2 Výskyt a rozšíření

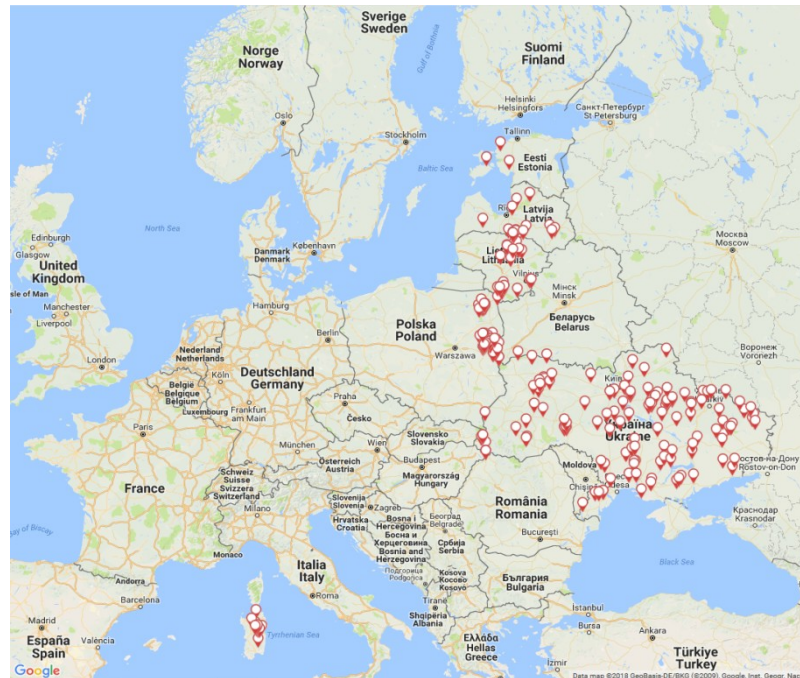
Africký mor prasat byl v klinické formě poprvé rozpoznán na počátku 20. století. Dřívější nálezy nelze přesněji historicky vymezit (neznámá nákaza). V roce 1928 jistý vědec Steyn zjistil AMP v Jihoafrické unii. V roce 1932 prokázal, že některé zdánlivě zdravé kusy prasat byly nosiči viru nákazy. V roce 1940 skupina vědců uveřejnila výsledky poznatků potvrzující výskyt AMP v Jižní Africe. AMP se vyskytoval jak na africkém kontinentu, jinými slovy v tradičně postižené zóně (Keňa, Kongo, Mozambik, Senegal či Tanganika), tak i v Evropě neboli v nově postižené zóně (Portugalsko, Španělsko, Francie, Itálie). [9]

Dnes se africký mor prasat vyskytuje především na africkém kontinentu a jen zřídka dochází k jeho rozšíření i na evropský či americký kontinent. V roce 2007 však došlo k rozšíření nákazy v Evropě. Nákaza se napřed objevila v Gruzii, dále se pak šířila do dalších zemí, a to do zemí Ruské federace, Ukrajiny, Běloruska a sousedního Polska. [8]

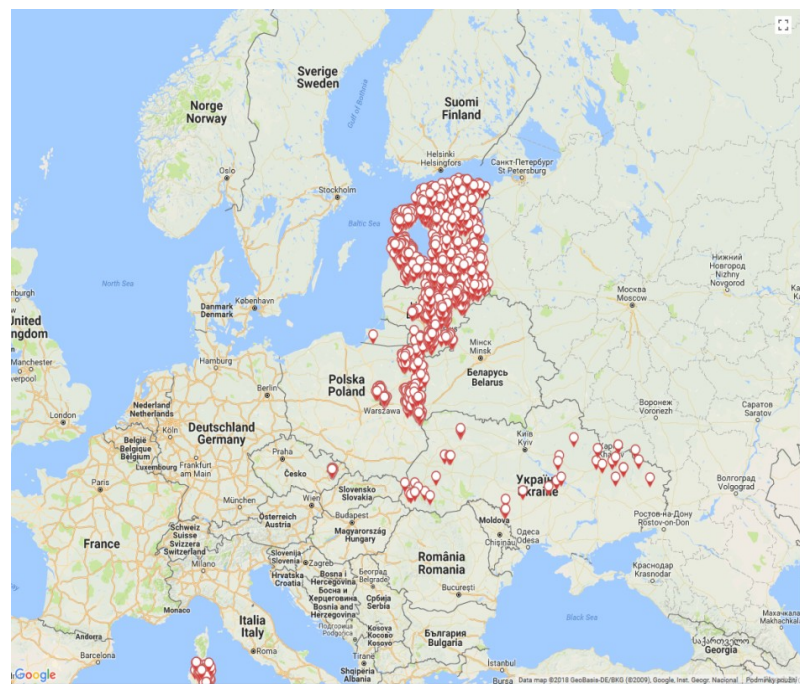
Na začátku roku 2019 byl nalezen kus uhynulého prasete na východních hranicích Slovenska s Maďarskem (přesněji 200 metrů od hranic na území Maďarska). Testy, které byly provedeny, prokázaly přítomnost viru AMP

Mezi nejvíce zasažené země v Evropě se k dnešnímu dni řadí především Rumunsko, kde není věnována pozornost tomuto nakažení. Velký problém představují nákupy prasat a plodin z Rumunska a v Číně, kde je nákaza taktéž velmi rozšířena.

Díky obtížně kontrolovatelným cestám zavlečení viru, představuje vysoké epizootické riziko pro státy Evropské Unie. Velký vliv na šíření mají přirozené migrační trasy divokých prasat, nelegální přesuny zvířat a jejich produktů, ale i transport kontaminovaných dopravních prostředků a předmětů či nářadí. [8]



Obrázek 1-Pozitivní nálezy AMP- prasata divoká (2017) [21]



Obrázek 2-Pozitivní nálezy AMP-prasata domácí (2017) [21]

Vzájemný kontakt nebo kontaminaci prostředí umožní propuknutí infekce. Často se nákaza přenáší prostřednictvím syrových nebo špatně tepelně upravených výrobků a odpadků

obsahující infikované vepřové maso. Prasata, která překonala infekci a ta, která se mohou stát trvalým nosičem viru, představují velké epizootologické riziko. [8]

2.3 Příznaky

AMP se charakterizuje vysokou teplotou, slabostí a malátností, zvracením, průjmem, krváceninami na vnitřních orgánech a narůžovělou až purpurovou kůží (zejména na uších a rypáku), kašlem a potížemi s dýcháním, slabými vrhy a mrtvorozeností, dále s těmito příznaky je charakteristický i vysoký úhyn prasat. Většina nemocných zvířat uhynie během 10 dnů. Inkubační doba onemocnění je 4-19 dnů. Prasata přestávají přijímat potravu, trpí zažívacími potížemi. Kůže končetin, uší, hrudníku a břich je překrvená. Při chronické formě nákazy je nástup příznaků pozvolnější, což je typické pro endemicky zamořené oblasti. V regionech, kde se onemocnění nikdy předtím nevyskytovalo, naopak probíhá velmi rychle a to peroutně s náhlým úhynem či akutně s úhynem během několika málo dní.

Při nálezů a následné pitvě uhynulého zvířete jsou zjišťovány krváceniny v mízních uzlinách, ledvinách a sliznicích močového měchýře a hltanu. Zvětšená slezina, zmnožení tekutiny v hrudním a břišní dutině jsou typickým nálezem.[8][10]

2.4 Diagnostika

V zemích s podezřením na výskyt viru musí být provedena izolace viru na buněčných kulturách, průkaz antigenu v otiskových preparátech nebo tkáních IFT a průkaz genomové DNA pomocí PCR. Dále je možné provést sérologické vyšetření (např. ELISA metody, IFT nebo imunoblotting). Důležité je pomocí diagnostiky odlišit klasický mor prasat a dále všechny ostatní onemocnění prasat, která jsou doprovázena podobnými příznaky jako AMP (červenka, salmonelóza, pasterelóza). [8]

2.5 Opatření

Důležitými kroky k předcházení šíření a výskytu viru jsou, důsledná ochrana území státu před dovozem zvířat, masa a tepelně neošetřených výrobků z oblastí s výskytem nákazy, zamezení vniknutí volně žijících zvířat do hospodářských objektů (chovy prasat), pravidelné a důsledné čištění, dezinfikace a dezinsekce a deratizace stájí a jejich prostorů a zařízení. V případě výskytu nákazy je nařízena okamžitá, radikální likvidace celého chovu. [8]

Doposud neexistuje jakákoli pasivní nebo aktivní profylaxe, tedy neexistuje konkrétní ochrana před touto nemocí. Hlavním a zatím nejúčinnějším prostředkem boje proti této nemoci zůstává rychlá diagnóza, povinné utracení a neškodné odstranění všech ostatních prasat v ohnisku nákazy, dodržování přísných likvidačních a preventivních opatření.

S ohledem na velké hospodářské a chovatelské důsledky a na bezpečnost je potřebná finanční účast státu, a to na krytí náhrad postiženým chovatelům. [9]

2.5.1 Zvířata

V případě potvrzení nákazy u jedince v chovu je nezbytné všechna zvířata utratit, a to v souladu s legislativou. Jedinou prevencí je biologická ochrana celého chovu. Biologickou prevencí je míněno zamezení styku hospodářských zvířat se zvířaty žijící ve volné přírodě, zvířata nesmějí mít možnost setkat se s výkaly divokých prasat.

Celá farma musí být řádně oplocena funkčním oplocením. Nedílnou součástí ochrany je kontrola a oprava oplocení, uzavírání vjezdů- zavírání, uzamykání brány i bočních vchodů. Samotný výběh zvířat musí mít dvojité ohrazení.

Prasatům by neměli být podávány zbytky potravin. Krmivo musí být skladováno, tak aby bylo chráněno před hmyzem a hlodavci. [7]

2.5.2 Osoby

Vir může být přenesen i osobami vstupujícími do chovu. Přenos je možný na obuvi či oblečení. Pro ochranu chovu je nutno aplikovat pravidla pro návštěvy a osoby pohybující se po území farmy.

Příklady pravidel mohou být:

- zákaz vstupu osob, které během posledních 48 hodin byly ve styku s prasaty (tj. např. při lovu divokých prasat,
- minimalizace pohybu osob,
- využití hygienické smyčky,
- přezutí, převlečení každé návštěvy,
- používání pracovních oděvů (pracovní oděv zůstává na farmě),
- správné hygienické návyky (mytí rukou mýdlem a použití desinfekce),
- zaměstnancům je zakázán aktivní lov a chov prasat,

- využití nášlapné rohože u vstupu do hal.[7]

2.5.3 Ostatní opatření

Materiály, které přijdou do styku s osobami či zvířaty je potřeba dezinfikovat. Nebezpečným zdrojem viru může být podestýlka. Využívaná je tedy podestýlka z bezpečných stohů, je podrobena kontrole kvality a skladována, tak aby nepřišla do styku s hlodavci. Dále je potřeba dezinfikovat všechny přístroje, nástroje a ostatní materiály.

Vir mohou zavléct i vozidla, která farmu obsluhují. V tomto případě by se neměla dezinfekce provádět vysokotlakými čističi, hrozí pak roznášení nákazy pomocí drobných kapek. Naopak se využívají dezinfekční brány (dezinfekční brod, pojezdová rohož), vozidla se dezinfikují postřikem od shora dolů, komunikace jsou pravidelně čištěny.[7]

2.6 Postup proti šíření AMP

1. V případě podezření, obrátit se na úředního veterinárního lékaře.
2. V případě nálezu uhynulého prasete (to i mimo rizikovou oblast) se obrátit na úřední veterinární orgány.
3. Zvířata z chovu nepřevážet.
4. Při odchodu z chovu si vyměnit oblečení a obuv.
5. Krmivo, podestýlku nebo zvířata kontrolovat zda byla použita opatření na ochranu před virem.
6. Zabránit kontaktu prasat s prasaty divokými či z jiných chovů.
7. Nekrmit kuchyňskými odpadky.
8. V oblastech výskytu AMP zabránit volnému pohybu zvířat.
9. Nekupovat prasata či výrobky ze zasažených oblastí.
10. Zabránit styku lovců divokých prasat (bezprostředně po lovu) s prasaty z chovu.
11. Nenechávat vnitřnosti prasat divokých i domácích na polích či v lesích.
12. V místech výskytu divokých prasata nenechávat odpadky ani krmivo.

2.7 Epidemie, epizootie a pandemie v současnosti

Jednou z řad krizových či mimořádných událostí, které mohou nastat na daném území a na které je potřeba se soustavně připravovat jsou tzv. epizootie. Epizootii, tedy i samotný

africký mor prasat zařazujeme do kategorie biologických pohrom, mimo jiné sem patří také epidemie, pandemie, enzootie či epifytie.

Epizootií rozumíme hromadné a nakažlivé onemocnění zvířat, které se vyskytne v časovém úseku a to na daném a omezeném území. Zpravidla vzniká z malých počátků, pak se ale rychle šíří i mimo původní ohnisko.

Zkoumáním příčiny nálezů zvířat a bojem proti těmto nálezům se zabývá věda zvaná epizootologie. Cílem této vědy je prokazovat a ověřovat mnohé zákonitosti vzniku a rozvoje nálezů a tyto poznatky přenášet do praxe formou protiepizootických opatření. Předmětem této vědní disciplíny je především ochrana hospodářských zvířat, v další řadě to jsou i domácí živočichové, lesní zvěř jako možný zdroj a nositel nákazy, které mohou ohrožovat jak různé druhy zvířat, tak i člověka. [11]

2.8 Systém ochrany před nálezami zvířat

V České republice je vytvořený právní rámec, ze kterého jsou pro oblast nakažlivých onemocnění zvířat nejdůležitější právní normy: zákon č. 166/1999 S., o veterinární péči a o změně souvisejících zákonů (veterinární zákon) vyhláška č. 299/2003 Sb., o opatřeních pro přecházení a zdolávání nálezů a nemocí přenosných ze zvířat na člověka, vyhláška č. 329/2003 Sb., o informačním systému Státní veterinární správy, vyhláška č. 356/2004 Sb., o sledování zoonóz a původců zoonóz, v platném znění. [11]

Ve strategickém dokumentu „Koncepce ochrany obyvatelstva do roku 2013 s výhledem do roku 2020“, v části veterinární ochrany před nebezpečnými nálezami zvířat, je vymezena činnost veterinární správy. Za běžného stavu, tedy mimo krizový stav, jsou mimořádné události veterinárního charakteru řešeny formou mimořádných veterinárních opatření, nikoliv jako zásahy složek IZS. Pohotovostní veterinární plány jsou součástí havarijních plánů kraje. Tyto plány vycházejí z typového plánu, zpracovaného na podporu řešení KS typu „epizootie- hromadné nákazy zvířat“ a vzorového „Plánu mimořádných veterinárních opatření“.

Veterinární správa při zjišťování úkolů a opatření využívá vlastní síly a prostředky. Ve státních hmotných rezervách jsou uloženy prostředky pro likvidaci již nakažených zvířat.

V případech, kdy síly a prostředky dostupné z vlastních zdrojů veterinární správy nebudou ke zvládnutí situace stačit (epidemie slintavky a kulhavky, výskyt ptačí chřipky), je nutné využít mechanismy, dokumentaci, síly a prostředky IZS. [12]

II. PRAKTICKÁ ČÁST

3 ORGANIZACE KRIZOVÉHO ŘÍZENÍ VE ZLÍNSKÉM KRAJI

Dne 1. 8. 2017 byl svolán Krizový štáb Zlínského kraje, který upřesnil činnost za krizového stavu.

Strategické řízení KS bylo pod záštitou rozšířené Bezpečnostní rady Zlínského kraje.

Krizová situace podobného charakteru do roku 2017 neproběhla. Netypického charakteru krizového stavu se řízení ujala stálá pracovní skupina krizového štábu, a to ve složení:

- Oddělení pro zvláštní úkoly,
- část Oddělení životního prostředí a zemědělství,
- část Odboru kancelář ředitele,
- další nezbytní pracovníci.

Obce s rozšířenou působností, tedy Zlín a Vizovice, svolaly krizové štáby a následně pracovaly stálé pracovní skupiny krizových štábů. U ostatních obcí, kde byl AMP rozšířen, byly aktivovány krizové štáby v režimu dosažitelnosti. [z podkladů Krizového štábu Zlínského kraje]



Obrázek 3-Hierarchie složení krizových štábů

3.1 Subjekty podílející se na řešení krizové situace

Tabulka 1-Subjekty řešící AMP ve Zlínském kraji

<i>Subjekt</i>	<i>složka</i>	<i>Hlavní činnost</i>
<i>Ministerstva</i>	Ministerstvo zemědělství, Ministerstvo vnitra, Ministerstvo financí, Ministerstvo obrany	Vydávání nařízení, uvolnění finančních prostředků, spolupráce s ostatními subjekty
<i>Zlínský kraj</i>	Stálá pracovní skupina krizového štábu	Realizace krizových opatření, koordinace ostatních složek ve vymezeném území
<i>Statuární město Zlín, MěP Zlín</i>	Stálá pracovní skupina krizového štábu	Realizace krizových opatření, koordinace ostatních složek ve svém správním obvodu, kontrolní činnost v působnosti MěP Zlín
<i>Město Vizovice</i>	Stálá pracovní skupina krizového štábu	Realizace krizových opatření, koordinace ostatních složek ve svém správním obvodu
<i>Obce</i>	Starostové, krizové štáby obcí	Realizace krizových opatření, ve svém správním obvodu
<i>Policie ČR</i>	Obvodní oddělení Fryšták, Vizovice, kriminální policie, dopravní policie, letecká služba	Zabezpečení bezpečnostních opatření, vyšetřování škod na majetku a krádeží, dopravní zabezpečení, monitorování vymezeného území vrtulníkem
<i>HZS ZK</i>	Skupina pro odsun kadáverů (uhynulých zvířat)	odsun kadáverů zejména z nepřístupných míst
<i>HS Beskydy</i>		Zapůjčení čtyřkolky pro odsun uhynulých kusů
<i>KVS</i>		Zajištění odborných veterinárních činností

V případě AMP ve Zlínském kraji, mělo na řešení, velký podíl Ministerstvo zemědělství, které je ústředním orgánem státní správy myslivosti.

Nařízení, která byla vydána Státní veterinární správou či Zlínským krajem, byla připravena v úzké spolupráci s Ministerstvem zemědělství, Sekcí lesního hospodářství. Jedná se o nařízení, která ukládají intenzivní lov prasete divokého bez ohledu na věk a pohlaví a uvolňují některé způsoby lovu, které jsou však zakázány zákonem o myslivosti, tedy zákonem č. 449/2001 Sb.[13]

Ministerstvo obrany- Vojenský asanační úřad, přispěl na řešení situace, tím že uvolnil armádní veterináře. Tito odborníci se podíleli především na vyšetřování přítomnosti nákazy v uhynulých kusech a odebírání vzorků.

3.2 Přehled vyhlášených krizových stavů

Všechna rozhodnutí o opatřeních během KS byla v souladu s §3 zákona č. 240/2000 Sb., o krizovém řízení.

Dne 31. 7. 2017 vyhlásil **rozhodnutí č. 1/2017**, hejtmán Zlínského kraje Jiří Čunek, stav nebezpečí, pro část území Zlínského kraje vymezené katastrálními obvody obcí Březová, Fryšták, Hrobice, Hvozdná, Lípa, Lukov, Ostrata, Slušovice, Veselá, Zlín, Želechovice nad Dřevnicí, z důvodu nebezpečí rozšíření afrického moru prasat. Stav nebezpečí byl vyhlášen na návrh ministra zemědělství, přes některá nesouhlasná vyjádření. Rozhodnutí č. 1/2017 o vyhlášení stavu nebezpečí by vyhlášen na dobu od 31. července do 29. srpna 2017.

Velké pochybení nastalo ze strany Krajské veterinární správy pro Zlínský kraj, představitelé nebyli schopni zformulovat krizová opatření, taktéž nevymezili podobu výstrahy plotu či zábran a nevymezili navrhovaný zákaz vstupu.

Z důvodu nemožnosti uplatnit zákon č. 166/1999 Sb., o veterinární péči, byla vydána opatření, která byla podpořena i stanoviskem Ministerstva zemědělství. Krizová opatření byla formulována hejtmánem Jiřím Čunkem v Rozhodnutí číslo 1/2017.

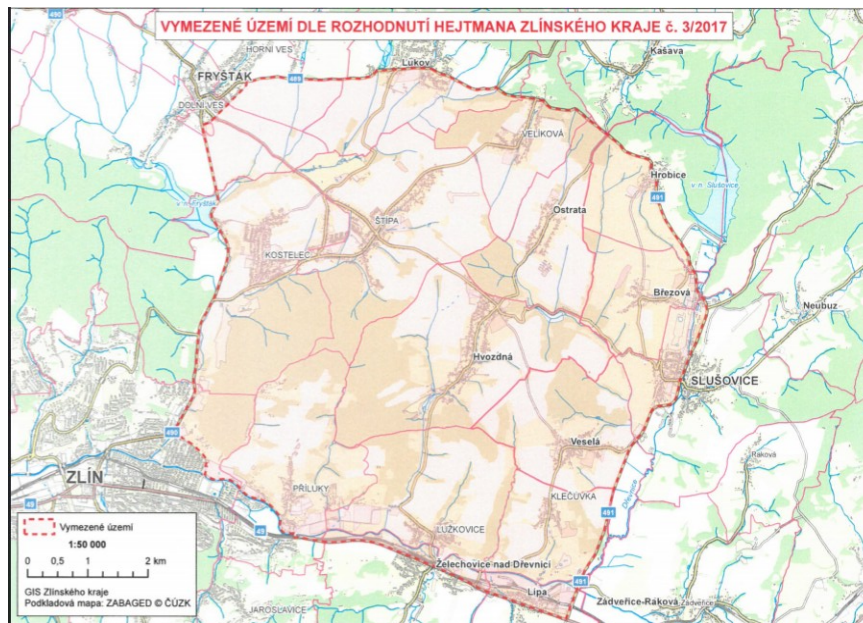
První opatření se týkalo staveb a stavebních prací, které mohly být bezodkladně prováděny za účelem zmírnění nebo odvrácení ohrožení, vyplívajícího z krizové situace, a to v rozsahu výstavby elektrického ohradníku v kombinaci s pachovým ohradníkem kolem ohroženého území. Území bylo stanoveno Krajskou veterinární správou pro Zlínský kraj společně s Krajským úřadem Zlínského kraje.

Druhé opatření zakázalo vstup, pobyt a pohyb osob na vymezeném území či místě (přesněji na katastrálním území obcí uvedených výše dle rozhodnutí č. 1/2017) s domácími zvířaty, která by mohla nákazu AMP rozšiřovat a přenést ji do chovu prasat.

Dne 8. srpna 2017 bylo vydáno **rozhodnutí č. 2/2017**, které měnilo opatření zákazu vstupu. Výjimka byla udělena vlastníkům nemovitostí při výkonu vlastnických práv, myslivců a mysliveckých hospodářů při zajišťování opatření k zamezení šíření AMP a dalším osobám dle povolení starostů na území daných obcí. Rozhodnutí nabylo účinnosti dne 9. srpna.

Krajská veterinární správa opět nebyla schopna konkretizovat požadavky pro zformulování opatření pro zákaz vstupu, jejich obhajobou bylo, že neměli předešlé zkušenosti s řešením problému nákazy AMP. [z podkladů Krizového štábu Zlínského kraje]

16. srpna 2017 vyhlásil hejtman **rozhodnutí č. 3/2017**, tímto rozhodnutím bylo změněno vymezené území- zmenšeno o 20%, viz mapa. V pořadí třetí rozhodnutí bylo vydáno v souvislosti s konáním Barum rally.



Obrázek 4-Mapa vymezeného území nákazy AMP [21]

Před ukončením stavu nebezpečí (ukončení dne 29. srpna 2017), požádal hejtman Zlínského kraje na návrh ministra zemědělství vládu České republiky o souhlas s prodloužením stavu nebezpečí o dalších 30 dní, vláda ČR, ale souhlas nevyslovila.

Po celou dobu vyhlášení stavu nebezpečí a krizového stavu veškerá opatření plnily orgány Zlínského kraje a složky IZS. Krajská veterinární správa se na činnosti nepodílela, ani v jednom případě se nepodílela na plánování způsobu likvidace nákazy z odborného hlediska.

V den ukončení stavu nebezpečí, vydal hejtman Jiří Čunek **rozhodnutí č. 4/2017**, o zajištění kontinuity řešení mimořádné události poté, co žádost o prodloužení stavu nebezpečí byla v podstatě zamítnuta, jelikož se vláda ČR nevyslovila. Toto rozhodnutí ukládalo Krajské veterinární správě SVS pro Zlínský kraj převzetí do své kompetence řešení mimořádné události spojené s výskytem AMP nadzemí Zlínského kraje, v souladu se zákonem č. 166/1999 Sb., o veterinární péči (dnem 30. 8. 2017 od 00.00 hod.). [z podkladů Krizového štábu Zlínského kraje]

3.3 Časový průběh krizové situace (v rámci rozhodnutí č. 1- 4)

Následující tabulka zaznamenává rámcový časový průběh krizové situace během prvních 30 dní během vyhlášeného stavu nebezpečí, kdy byl zjištěn výskyt nákazy na území Zlínského kraje. Tabulka je zaměřena na činnost orgánů krajského úřadu ve Zlíně ve spolupráci s jinými orgány. Tedy na vydaná nařízení, povinnosti plnění krizových opatření, řešení problémů spojené s nesplněním nařízení.

Tabulka 2 - Časový záznam průběhu krizové situace (během prvních 30 dnů) [z podkladů Krizového štábu Zlínského kraje]

<i>Datum</i>	<i>činnost</i>
31.7.	Vyhlášení stavu nebezpečí
31.7.	Svolání Krizového štábu Zlínského kraje
1.8.	Svolání krizových štábů ORP Zlín a Vizovice
1.8.	Tisk, distribuce, rozmístění a kontrola zákazových cedulí a vymezení území
1.- 2.8.	Obhlídka terénu pro postavení el. ohradníku, výběrové řízení firem, žádost o uvolnění prostředků z Všeobecné pokladní správy
3.8.	Příprava terénu v úsecích el. ohradníku, vyznačení úseků na komunikaci, objednávka prací
4.8.	Zahájení stavby ele. ohradníku, čištění příkopů pro další části ele. ohradníku
	Obhlídka prostoru vrtulníkem PČR
5.8.	Stavba další části ohradníku
6.8.	Převzetí hotového ohradníku
7.8.	Jednání rozšířené Bezpečnostní rady Zlínského kraje
	Kontrola opatření- splněna, funkční údržba ele. ohradníku
	Objednávka- monitorování dronem
	Jednání se zástupci mysliveckých sdružení
8.8.	Jednání rozšířené Bezpečnostní rady Zlínského kraje
	Vyhlášení Rozhodnutí č.2/2017 o zákazu vstupu- rozšíření na všechny osoby s výjimkami
9.8.	Tisk, distribuce, rozmístění a kontrola nových zákazových cedulí
	Zahájení monitorování dronem
10.8	Porada s ministrem zemědělství v Lukově

11.8	Řešení přestupku Zemědělských družstvem Fryšták - napomenutí
12.-13.8	Opakované poškozování ele. ohradníku v úseku Veliková- Hrobice
14.8.	Objednávka- odchyťových klecí a fotopastí na základě žádosti SVS, doplnění pachových ohradníků
15.8.	Jednání se starosty Hrobice a Ostrata (opakované poškozování ele. ohradníku)
16.8.	Ošetření terénu herbicidem Randoup v úseku 12km pod celým ele. ohradníkem
	Akce Barum rally- řešení s PČR a ředitelstvím Barum rally
	Řešení obnovy pachových ohradníků- spory s dodavatele
17.8.	Vydáno Rozhodnutí č. 3 zmenšení vymezeného území, vydána mapa, ošetření posledních částí ohradníku herbicidem
18.-20.8.	Opakovaná obnova pachového ohradníku, oprava ele. ohradníku v úseku Veliková- Hrobice
21.8.	Umístění odchyťových klecí a převzetí fotopastí
	Žádost hejtmána o prodloužení stavu nebezpečí (Vláda ČR)
22.8.	Nákup náhradních akumulátorů pro elektrické ohradníky
23.8.	Kontrola ele. ohradníku odborníky z KVS bez vědomí krizového štábu
24.8.	Zkušební provoz fotopastí u odchyťových klecí
25.8.	Příprava na Barum rally- rozdělení funkce pohotovosti, plán oprav úseků, které by mohly být poškozeny
28.8.	Poškozen ohradník v úseku Veliková- Hrobice, úmyslné přestřížení všech drátu- vyšetřování PČR, průběh Barum rally bez narušení krizových opatření
29.8.	Vydáno Rozhodnutí č. 4 o zajištění kontinuity MU
	Ukončen stav nebezpečí



Obrázek 5-Nainstalovaný elektrický ohradník podél silniční komunikace

Vzhledem k tomu, že se jednalo o krizovou situaci, při které nebyly ohroženy zdraví a životy lidí, bylo dojednáno standardizované hlášení - o stavu se informovalo každý pracovní den v 18:00 hod. na Ministerstvu vnitra na generálním ředitelství HZS ČR.

Po ukončení stavu nebezpečí ke dni 29. 8. 2017 měla nastat situace, kterou zaštiťovala KVS Zlínského kraje. Pro udržení bezpečného stavu, Zlínský kraj stále udržoval všechna dříve vydaná opatření.

3.4 Finanční zdroje

Finanční prostředky, které byly vynaloženy na řešení krizové situace, následně požadoval hejtman Jiří Čunek. Žádost o finanční prostředky byla ve výši 10 mil. Kč. Po souhlasném stanovisku Ministerstva vnitra tyto prostředky obdržel Zlínský kraj, rozhodnutí ministra financí.

Dotace Zlínského kraje na řešení KS byly vynaloženy na následující účely:

Tabulka 3 -Vyúčtování vynaložených finančních zdrojů (2017) [z podkladů Krizového štábu Zlínského kraje]

<i>Služba</i>	<i>Částka (Kč)</i>
Výstavba elektrického ohradníku (12,5 km)	1 200 000,-
Provozní materiál na ele. ohradník	6 332,-
Chemický postřik Randoup (využit 2x)	57 475,-
Obnova pachového ohradníku (30 km)	146 000,-
Materiál na výstražné a zákazové cedule	1 155,-
Náklady na monitorování dronem	80 000,-
Náklady na 31 ks odchyťových klecí	1 454 190,-
8 ks fotopastí k odchyťovým klecím	72 033,-
<i>Celkem</i>	<i>3 017 185,-</i>

Vyúčtování prostředků je součástí rozpočtu Zlínského kraje, rozpočtové kapitoly - krizové řízení. Následné vyrovnání se státním rozpočtem proběhlo na závěr roku 2017.

Problém nastal při odhadu nákladů na danou krizovou situaci, předběžný odhad nákladů dle zákona č 12/2002 Sb., o strání pomoci při obnově území postiženého živelní nebo jinou

pohromou nebyl možný, jelikož v minulosti nenastala krizová situace podobného charakteru. Normy dané zákonem o státní pomoci v tomto případě nešli použít (nedošlo ke škodám, které jsou obsaženy v zákonu č.12/2002 Sb.).

3.5 Spolupráce s Policií ČR

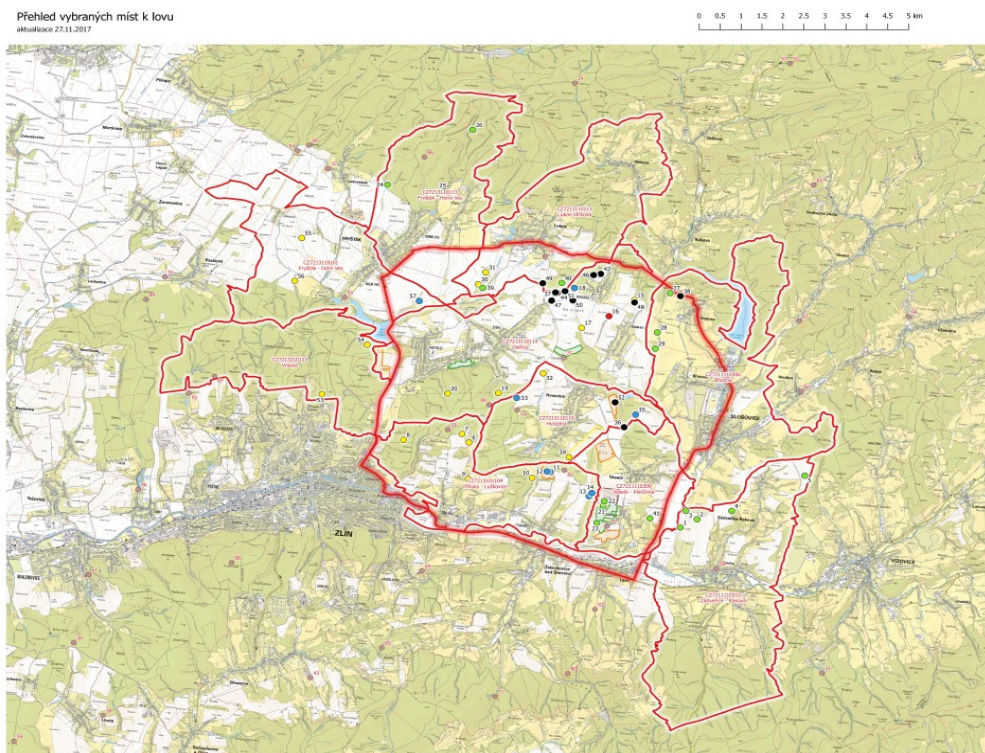
Policie ČR se taktéž podílela v pomoci proti šíření afrického moru prasat. Obecní a krajské úřady spolupracovali jak se státní policií, tak i s městskou policií (např. Městská policie Zlín nebo státní policie - Fryšták). Policisté udržovali bezpečnost a veřejný pořádek, především v roce 2017 byla využita skupina policejních odstřelovačů.

Skupina 20 policejních odstřelovačů byla využita pro boj proti šíření nákazy, odstřelovači byli nasazeni 16. října 2017 z důvodu nařízení policejního prezidia. Tito policejní odstřelovači byli povoláni z celé republiky (např. policisté z řad středočeské zásahové jednotky). Prvotní impuls na využití policejních odstřelovačů přišel ze strany Ministerstva zemědělství, které původně uvažovalo o využití armády (neumožněno z legislativních důvodů). Policejní odstřelovači pracovali v oblastech především v noci a brzkém ránu, kdy byla aktivita prasat divokých největší. Spolupráce probíhala v úzkém kontaktu s myslivci obcí a samotnými obecními úřady.

K dispozici měli pušky Sako doplněné o tlumiče zvuku (ty se při běžném lovu využívat nesmějí), přístroje pro noční vidění a termovizi. Po odlovení se opět nesmělo s kusem manipulovat, ale povolat odborníky ať už z řad myslivců či veterinářů, následné odklizení měli na starosti hasiči a myslivci.

Tabulka 4 - Počet odlovených kusů prasat policejními odstřelovači

<i>Datum</i>	<i>počet</i>
16. 10. - 19. 10. 2017	12
23. 10. – 26. 10. 2017	29
30. 10. - 2. 11. 2017	17
6. 11. - 9. 11.2017	18
13.11. - 16. 11. 2017	12
20.11. - 23. 11. 2017	19
27.11. - 29. 11. 2017	12
4.12. - 7. 12. 2017	27
11.12 - 14. 12. 2017	4



Obrázek 6 - Vyznačené posedy ve vysoce rizikové oblasti, které byly využity odstřelovači



Obrázek 7 - Technika využita policejními odstřelovači

3.6 Spolupráce s HZS Zlínského kraje

Pro součinnost byla vyčleněna jednotka HZS Zlínského kraje z centrální stanice Zlín. Tato jednotka zasahovala pouze na vyžádání KVS pro Zlínský kraj. Jednotka dále zasahuje jen u

případů AMP v případě těžce přístupného terénu, v případě nutnosti dekontaminace a vyššího stádia rozkladu kadáverů.

Využitá technika a věcné prostředky jednotky:

- velitelský automobil (terénní automobil Ford),
- čtyřkolka zapůjčená od HS Beskydy,
- dekontaminační činidla k dekontaminaci,
- Ochranné obleky, holínky, rukavice, plastové pytle,
- ženiijní nářadí,
- „svépomocí“ vytvořená transportní lavice pro přenos uhynulých prasat,
- vaky na kadávery,
- postřikovač k dekontaminaci. [z podkladů Krizového štábu Zlínského kraje]



Obrázek 8 - Dekontaminace prostředí



Obrázek 9 - Vytahování kadáverů z těžko přístupného prostředí

4 ČINNOST STÁTNÍ VETERINÁRNÍ SPRÁVY

Státní veterinární správa se taktéž podílela na řešení afrického moru prasat ve Zlínském kraji. V případě nálezů uhynulého či odloveného prasete v zónách odlovu se museli všechny vzorky odeslat do Státních veterinárních ústavů, kde byly následně podrobeny testům na přítomnost viru AMP.

Metody pro zjištění přítomnosti viru v krvi či odebrané tkáni byly následující:

- *Metoda „Real Time PCR“*- jedná se polymerázovou řetězovou reakci, která hledá virální či bakteriální DNA v odebraném vzorku (krev, sérum, tkáň, orgány),
- *Metoda ELISA Ab*- metoda, která slouží k detekci antigenu, jinými slovy hledá bakteriální, virové či parazitární protilátku (sérum, tkáň, tkáňové tekutiny, trus, sliny).

Následující tabulka udává rozdíl množství testů, které proběhnou za standardní situace oproti množství testů, které proběhly během krizové situace (jedná se o přibližnou kapacitu Státního veterinárního ústavu- počet vzorků/den):

Tabulka 5-Množství podrobených testů na přítomnost viru AMP [z podkladů Krizového štábu Zlínského kraje]

	<i>Real Time PCR</i>		<i>Elisa Ab</i>
	<i>Krev</i>	<i>Tkáň</i>	<i>Krev</i>
<i>Standardní situace</i>	1 200	650	5 000
<i>Krizová situace</i>	1 900	1 000	10 000

Krajská veterinární stanice Zlín zaštitila úplnou kontrolu, poté co hejtman Zlínského kraje vydal Rozhodnutí č. 4., o zajištění kontinuity řešení mimořádné události. Hejtman uložil KVS pro Zlínský kraj dnem 30. 8. 2017 od 00.00 nutnost převzetí kompetence řešení mimořádné události spojené s výskytem nákazy.

Krajská veterinární správa v souvislosti s africkým morem prasat vydala několik nařízení, a to pro majitele honiteb, pro chov domácích prasat, pro prohyb osob po lesích, loukách a po neobydlených částech v okolí Zlína.

Státní veterinární správa od 2. 10. 2018 plošně monitoruje přítomnost viru AMP ve vybraných produktech živočišného původu. V souladu s legislativou provádí namátkové kontroly v místech příjmu masa z jiných zemí EU a ostatních zemí. Při kontrolách jsou odebírány vzorky, v případě zjištění nákazy budou pak produkty staženy z trhu. [14]

Mimořádná veterinární opatření k zamezení šíření nákazy:

- zákaz chovu domácích prasat, která jsou určena k porážce,
- povinnost vymezit honitby pachovým ohradníkem,
- po odlovení prasete divokého je nutné odebrat vzorky na AMP,
- zákaz volného vstupu a pohybu nepovolaných osob do vymezeného území,
- myslivecké strážní se nařizuje dohlížet na zákaz vstupu nepovolaným osobám,
- zákaz lovu veškeré zvěře/ zákaz společného lovu spárkaté (bezsrstnaté) zvěře,
- odlov prasat divokých je umožněn jen povolaným osobám a s pomocí odchyťových zařízení (dle zákona č. 449/2001 Sb., o myslivosti + osvědčení SVS),
- zákaz přikrmovat prasata divoká (s výjimkami),
- aktivně vyhledávat a hlásit uhynulá prasata.[15]

Ve spolupráci s veterinární správou spolupracuje asanační podnik v Mankovicích -AGRIS spol. s r. o., který v případě pozitivního výsledku na vir afrického moru prasat zlikviduje nakažený kus. Pověřená osoba (myslivec, policista,...) však musí nejprve zajistit prostor výskytu nakaženého kusu zvěře, zjistit i ostatní kusy, které s ním přišli do kontaktu. Asanační podnik vyčlenil speciální vozidlo pro svoz ulovených prasat, které bude vyjíždět denně sedm dní v týdnu. Informovat asanační podnik po vložení uloveného kusu do boxu musí být 48 hodin po odlovu, nejpozději však 60 dní. [16]

Při nedodržení platných nařízení je vše opatřeno pokutou až 50.000 Kč (FO) a až 2 milióny korun (PO nebo podnikající FO).

6 VÝSKYT AMP VE ZLÍNSKÉM KRAJI

První případ nalezení nakažených prasat je z června roku 2017. První 2 uhynulá prasata se našla v blízkosti zlínské nemocnice. O měsíc později se již našli v blízké oblasti přibližně 17 nově uhynulých kusů, přičemž pozitivní výsledky na přítomnost viru by diagnostikován u 4 z nich.

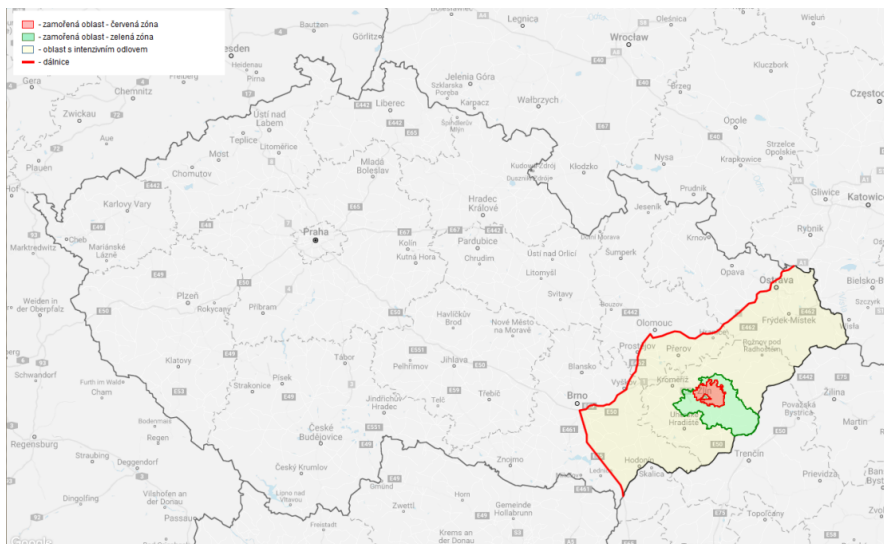
Existují tři teorie, které polemizují, jak se africký mor prasat na naše území dostal. První tvrdí, že nejmenovaný majitel golfového hřiště na území Zlínského kraje měl spory s tamními myslivci kvůli lovům zvěře. Majitel hřiště, poté do jejich honitby převezl nakažený kus, ten pak nakazil i další černou zvěř.

Druhá teorie udává vinu polské firmě, která pracovala na opravách v nemocnici ve Zlíně. Stačilo, aby měl pracovník špatně tepelně opracované jídlo (nakažené virem), kousek tohoto jídla snědlo prase divoké a nákaza se rozšířila. Tato teorie je nejvíce pravděpodobná, jelikož první uhynulé kusy se našli právě v blízkosti nemocnice.

Poslední teorie přidává velkou váhu mezinárodní kamionové dopravě. Nákaza se mohla dostat ze zemí, kde je vir taktéž rozšířen, při převozu zvířat nebo při převozu jiných produktů, které se dostaly do kontaktu s nákazou.

Opatření proti dalšímu šíření AMP i na jiná území byla rozdělena mezi 4 úrovně:

- Oblast intenzivního odlovu (8 500 km²- mimo okres Zlín),
- Zamořená oblast s nižším rizikem (874 km²),
- Zamořená oblast s vyšším rizikem (158,96 km²),
- Zamořená oblast s vysokým rizikem (57,18 km²).



Obrázek 10-Mapa celého území ČR se všemi oblastmi [21]

Na všech územích bylo důležité dodržovat zásady při odlovu či nálezu. V první řadě bylo důležité minimalizovat kontaminaci prostředí a oděvů, používat při manipulaci ochranné pomůcky. Následně bylo důležité se chovat dle nařízení, které vydala Krajská veterinární správa pro Zlínský kraj.

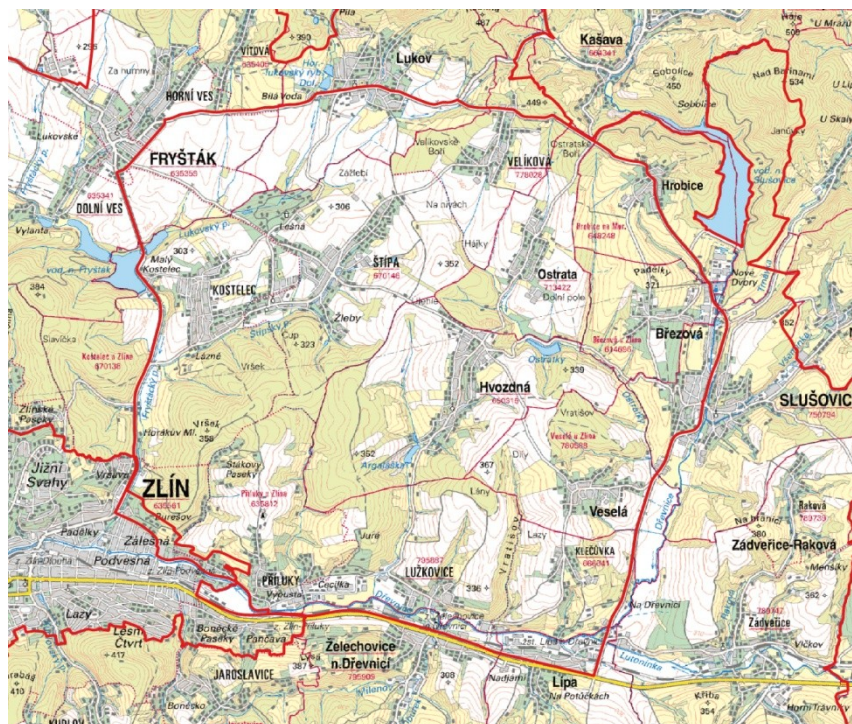
6.1 Vysoce riziková oblast zamoření

Vysoce riziková oblast je tvořena katastrálními územími obcí:

- Březová u Zlína, Dolní Ves, Fryšták, Horní Ves u Fryštáku, Hrobice na Moravě, Hvozdná, Jaroslavice u Zlína, Klečůvka, Kostelec u Zlína, Kudlov, Lípa nad Dřevnicí, Lukov u Zlína, Lužkovice, Ostrata, Příluky u Zlína, Slušovice, Štípa, Veliková, Veselá u Zlína, Vítová, Zlín, Želechovice na Dřevnicí. (viz. obrázek 1).

Opatření ve vysoce rizikové oblasti:

- chov prasat je zakázán mimo registrovaná hospodářství,
- nepovolaným osobám je zakázán vstup do extravilánu katastrálního území obcí, které se nachází v této oblasti, resp. zákaz vstupu do nezastavěné části obce. [17]



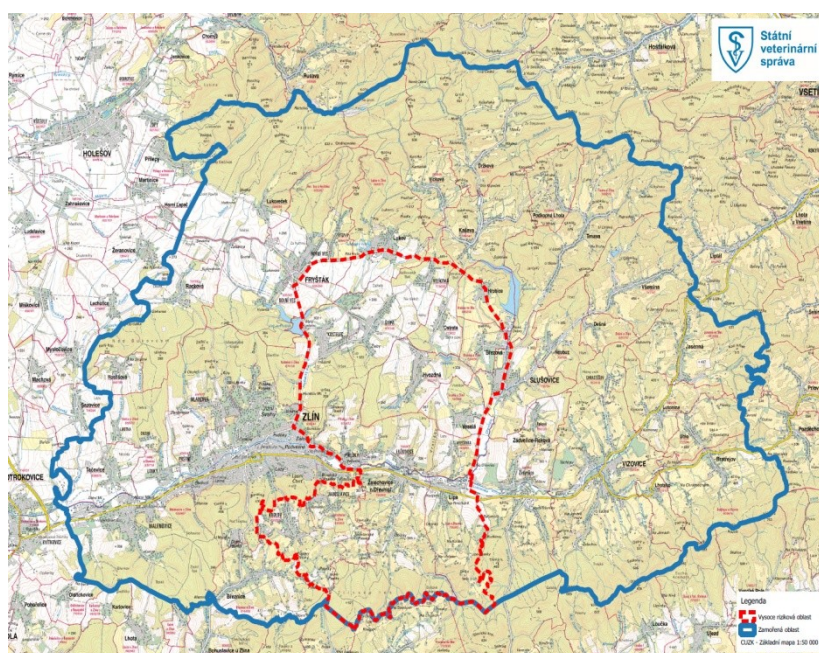
Obrázek 11-Mapa území vysoce rizikové oblasti [z podkladů Krizového štábu Zlínského kraje]

6.2 Zamořená oblast

Zamořená oblast se nachází především na Zlínsku a Vizovicku.

V zamoření oblasti je lov povolen pouze za určitých podmínek:

- odlov může provést pouze pověřený a proškolený myslivec, který má osvědčení od Státní veterinární správy,
- dohledávka pouze s loveckým psem na barvářském řemenu (ne volně),
- lov je povolen pouze individuální a to na čekané nebo šoulačce (tzn. čekání na zemi u spádu a ochozů),
- **ulovený kus není určen pro lidskou spotřebu** - ulovené zvíře musí být umístěno do kafilerního boxu a vzorky odebírají pouze pověřeni,
- **ulovený kus je určen pro lidskou spotřebu** - vzorky se odebírají na místě, ty se pak odevzdávají k dalšímu vyšetření, vše určuje uživatel honitby,[18]
 - **každý vzorek musí obsahovat:** označení vzorku (1,2,3 atd.), popis vzorku (plíce, játra, konečník s trusem apod.), druh zvěře (jelen, daněk atd.) datum odběru, lokalita odběru, další údaje (úhyn podezření na chorobu, číslo plomby zvíře apod.),[19]
- do 48 hodin je lovec povinen nahlásit odlov, a to asanačnímu podniku a krajské veterinární správě,
- nutné je zapsání údaje o odlovu.[18]



Obrázek 12-Mapa zamořené oblasti [21]

6.3 Oblast s intenzivním odlovem

Oblast s intenzivním odlovem je vymezena nejen pro Zlínský kraj, dále i pro Jihomoravský kraj (pomyslná linie vede od slovenských hranic, přes Břeclav, Hustopeče, Brno a Vyškov), dále kraj Olomoucký (Prostějov, Olomouc, přes Lipník nad Bečvou) a kraj Moravskoslezský (přes Ostravu až po polské hranice).

Opatření v pásmu intenzivního odlovu u prasat divokých se týkala především uživatelům honiteb nebo osobám, které mají oprávnění k lovu. Tyto osoby mohly využít následujících způsobů lovu:

- využití umělého osvětlení, zaměřovač zbraní s doplňkovým nočním viděním,
- využití naháňky,
- lov na pozemcích, na kterých současně probíhá sklizeň plodin, současně na pozemcích ve vzdálenosti do 200 m d hranice těchto pozemků,
- využití mysliveckých zařízení,
- střílení v odchyťových zařízeních,
- odlovem kňoura a bachyně na společných lovech s možností lovu jednotnou střelou z brokové zbraně.

Dalšími opatřeními v pásmu s intenzivním odlovem byly vzorkování a zákaz příkrmování prasat.

6.3.1 Ochranné pásmo a pásmo dozoru

Ochranné pásmo je vymezeno krajskou veterinární správou, ta stanoví pásmo o poloměru nejméně tří kilometrů kolem ohniska nákazy. Ochranné pásmo je součástí pásma dozoru, které se nachází v poloměru deseti kilometrů od ohniska.

Při vymezování těchto pásem je důležité, aby KVS brala v úvahu:

- zeměpisnou polohu, tedy i umělé hranice mezi kraji popřípadě státy,
- výsledky šetření rozsahu nákazy,
- dostupnost jatek, obchodování s prasaty a způsob jejich přemísťování,
- dostupnost zařízení a osob pro kontrolu prasat v pásmech.[15]

6.3.2 Uhynulá a odlovená divoká prasata

Ke dni 31. 12. 2018 jsou statistiky uhynulých divokých prasat ve Zlínském kraji následující:

Tabulka 6-Statistika uhynulých prasat[16]

<i>Oblast nákazy</i>	<i>Uhynulých prasat celkem</i>	<i>Pozitivní na AMP</i>	<i>Negativní na AMP</i>	<i>Nevyhovující vzorky</i>	<i>Čekající na výsledek</i>
ZO (uvnitř ohradníku)	43	11	32	0	0
ZO (vně ohradníku)	66	1	65	0	0
Mimo ZO	78	0	78	0	0
CELKEM	187	12	175	0	0

Odlovených divokých prasat v zamořené oblasti - vně ohradníku činní 1 111 kusů, v zamořené oblasti - uvnitř ohradníku činní 64 kusů, z toho 1 kus pozitivní. Celkem tedy bylo odloveno ke dni 31.12. 2018 1 175 kusů. Nejvíce kadáverů se našla v okolí Hvozdné, Lůžkovic a Veselé.

V oblasti s intenzivním odlovem bylo odloveno celkem 9 755 kusů prasat.. [16]

6.4 Odchyťové klece

Jedna z metod, jak odlovit prasata divoká, bylo využití odchyťových klecí, které byly rozmístěny po zamořeném území. Do klece se umístila návnada v podobě krmiva, zakázané byly vývrhy. Nevýhodou těchto odchyťových klecí bylo nechtěné odchycení i ostatní zvěře, jako je například daněk nebo jezevec. Bylo použito celkem 31 odchyťových klecí, společně s klecemi byly využity i fotopasti. Prostory v honitbách pro jejich umístění byly zvoleny dle návrhů mysliveckých sdružení nebo honitebních sdružení.

Míst pro umístění odchyťových zařízení bylo celkem 18. 3 místa v ORP Vizovice a 15 míst v ORP Zlín. Následující tabulka mapuje umístění klecí a názvy honiteb.

Tabulka 7-Rozmístění klecí [z podkladů Krizového štábu Zlínského kraje]

		Název honitby
ORP Zlín	Fryšták - Dolní Ves	MS Fryšták Dolní Ves z.s.
	Přiluky – Lůžkovice	Honební společenstvo Přiluky - Lůžkovice
	Kudlov	Myslivecký spolek Kudlov - Jaroslavice z.s.
	Racková	Myslivecký spolek Racková
	Lukov- Vlčková	Myslivecký spolek Lukov-Vlčková z.s.
	Lípa	Myslivecký spolek Lípa nad Dřevnicí, z.s.
	Fryšták- Horní ves	Fryšták - Horní Ves
	Ostřice	Myslivecký spolek Ostřice
	Hvozdná	Myslivecký spolek Vrchovina Hvozdná
	Zlín- Tlustá	Myslivecký spolek Hradisko-Zlín,z.s.
	Mladcová Paseky	Honební společenstvo Mladcová - Paseky
	Želechovice	Myslivecký spolek Želechovice nad Dřevnicí
	Louky- Prštné	Myslivecký spolek Včelín Zlín-Louky
	Racková- lesy	SYGNUM, s.r.o
	Vršava	Myslivecký spolek Stráž Zlín
ORP Vizovice	Březina Slušovice	Myslivecký Spolek Březina Slušovice
	Veselá Klečůvka	Myslivecké sdružení z. s. Veselá - Klečůvka
	Zádveřice	Myslivecký spolek Zádveřice-Raková

6.5 Datový sběr informací

Následující tabulku ukazuje důležité data a události, které se udály v souvislosti s AMP, od začátku potvrzení moru v roce 2017 až do března roku 2018, kdy byl africký mor prasat vymýcen.

Tabulka 8-Časový sběr informací během přítomnosti AMP na území ČR [20]

<u>Měsíc a rok</u>	<u>Narřízení SVS/KVS</u>	<u>Uhynulá a odlovená prasata/ pozitivní na AMP</u>	<u>Poznámka</u>
ČERVEN 2017	<p>Zákaz lovení a krmení divokých prasat.</p> <p>Domácí porážky musejí být hlášeny KVS.</p> <p>Chovatelé prasat mají povinnost provést soupis všech kategorií chovu.</p> <p>Obce ze ZO musí poskytnout soupis zvířat SVS, jak jim ukládá mimořádné opatření.</p>	<p>21. – 22. 6. 2017- Příluky u Zlína nález prvních 2 prasat s virem AMP.</p> <p>28. 6. 2017- Zlín Lužkovice Nalezeno sele prasete divokého s virem AMP.</p>	<p>Vymezení zamořené oblasti.</p> <p>Jednání SVS s dotčenými subjekty.</p> <p>Ostatní subjekty: MZ, SVÚ, ČMJ, asanační podniky, Agrární komora, Svaz chovatelů prasat, Komora veterinární lékařů.</p> <p>Ustanovena tzv. Celostátní krizová centra tlumení nákazy.</p>
ČERVENEC 2017	<p><i>Chov domácích prasat je povolen pouze při:</i></p> <p>zamezení kontaktu s prasaty divokými,</p> <p>chov musí být umístěn v daném místě bez výběhu,</p> <p>nezkrmování zelené píče,</p> <p>zákaz podestýlání slámou.</p> <p>Suroviny z domácí porážky nelze dále distribuovat</p> <p>Povinnost instalace pachových ohradníků.</p> <p>Zákaz příkrmu prasat v přírodě po celé ČR.</p>	<p>SVS eviduje 49 uhynulých prasat/ nakažených 30</p> <p>Nalezeno celkem 115 uhynulých kusů (AMP potvrzen u 72 kusů) ve Zlínském kraji</p> <p>V oblasti s intenzivním odloven uloveno celkem 992 prasat (ani jeden kus nebyl pozitivní)</p>	<p>Zamořená oblast rozšířena na celý okres Zlín.</p>

SRPEN 2017	Zákaz zemědělským podnikům sklízet plodiny z důvodu poskytování úkrytu pro prasata. (do konce roku 2017)	Nalezeno 177 uhynulých prasat/ 95 pozitivních na AMP. Odloveno celkem 2422 prasat/ negativní.	Nově umístění 30 kafilerních boxů. Vše se musí hlásit asanačnímu podniku AGRIS spol. s. r. o. Stanoveno zástřelné pro myslivce 2000 Kč.
ZÁŘÍ 2017	Úprava nařízení nakládání s vývrhy (lovci už s nimi mohou sami nakládat). Zákaz lovu na pozemcích se zemědělskými plodinami.	V tzv. červené zóně uloveno sele/negativní na AMP. Odloveno 19 prasat, odchyceno 11 kusů do odchyťového zařízení/ 1 pozitivní na nákazu. Nalezeno 105 případů/ pozitivní. V oblasti s intenzivním odlovem celkem 4206 prasat/negativní.	Národní centrum pro utlumení nákazy- ustanovení omezeného počtu proškolených lovců pro lov ve vysoce rizikové oblasti.
LISTOPAD 2017	Všechny obce jsou povinny provést soupis všech hospodářství s chovem domácích prasat a zařízení podobných. Neregistrované chovy musí do prosince provést porážku. Chovatelé musí dodržovat kritéria biologické bezpečnosti.		
PROSINEC 2017	Nevyšla žádná nová nařízení.	V červené zóně odloveno 540 prasat divokých/15 divočáků pozitivních na AMP. Nalezeno 179 uhynulých divočáků/ pozitivní AMP (všechny kusy z vysoce rizikové oblasti). V oblasti s intenzivním odlovem bylo odloveno 10608 prasat.	
LEDEN 2018	Udělena výjimka chovatelce vietnamského prasete (poučena o zásadách biologické bezpečnosti).	Potvrzení prvních případů vně ohradníku, zhruba 1,5 až 2,5 km za ohradníky/ pozitivních 6 kusů.	Zvětšení vysoce rizikové oblasti.

ÚNOR 2018	Po vyšetření na přítomnost cizopasníka svalovce, mohou majitelé honiteb, maso z ulovených divokých prasat konzumovat či uvádět na trh. Nařízení porážky 103 domácích prasat.	SVS eviduje 12 nalezených uhynulých divokých prasat/1 pozitivní.	Změny vztahu k vypláčení zástřelného a nálezného. Zmenšení zamořené oblasti a její následné zvětšení.
BŘEZEN 2018	Všechny přesuny do neregistrovaných chovů v ČR je nutno evidovat. Zákaz přesunů do neregistrovaných chovů ve Zlínském kraji.		Evidence: počet prasat, datum, jméno a adresu dopravce i chovatele.
DUBEN 2018	Ukončení nařízení zákazu používání antiparazitárních přípravků u spárkaté zvěře.	V zamořené oblasti bylo odloveno celkem 398 divočáků, u jednoho z nich se AMP potvrdil. V oblasti s intenzivním odlovem bylo zastřeleno 2726 divokých prasat a to nejvíce v okresech Uherské Hradiště, Kroměříž a Hodonín	
KVĚTEN 2018	Nevyšla žádná nová nařízení.	SVS eviduje ve Zlínském kraji 126 nalezených uhynulých prasat/ pozitivní 12 kusů nalezených ve vysoce rizikové oblasti. Odloveno celkem 538 divočáků/ 1 pozitivní v katastrálním území Lužkovic uvnitř ohradníků. V oblasti s intenzivním odlovem bylo od začátku února zastřeleno 3674 divokých prasat.	
SRPEN 2018	Nevyšla žádná nová nařízení.		Evropský úřad pro bezpečnost potravin (EFSA) zveřejnil edukační video: <i>Jak chránit své chovy před zavlečením AMP.</i>

ŘÍJEN 2018	<p><i>Nové nařízení SVS:</i></p> <p>dovoz loveckých trofejí, vývoz živých prskat z ČR, používání slámy a sena ze země s výskytem AMP.</p> <p>Vydání seznamu sátu se zákazem dovážení slámy a sena: prováděcí rozhodnutí komise 2014/709/EU.</p>		<p>Nařízení obsahuje zákaz dovážet uhynulá zvířata, části těl či vedlejší živočišné produkty za účelem zhotovení loveckých trofejí, zákaz vývozu prasat, zákaz používání slámy a sena s výskytem viru.</p>
LISTOPAD 2018	<p>Zrušení vysoce rizikové oblasti v okolí Zlína.</p> <p>Zrušení 15- ti měsíčního zákazu vstupu do vysoce rizikové oblasti – severovýchod Zlína.(vstup do lesů, luk, polností)</p>		
PROSINEC 2018	<p>Zmírnění opatření: po odlovení divokého prasete je umožněná konzumace, z podmínky odevzdání vzorku. Konzumace je povolena až po obdržení negativního výsledku.</p>		
ÚNOR 2018	<p>Nevyšla žádná nová nařízení.</p>	<p>SVS eviduje ve Zlínském kraji 193 nálezů uhynulých prasat. AMP byl potvrzen u 12 kusů v zamořené oblasti. Od začátku roku 2019 se v oblasti s intenzivním odlovem ulovilo 1701 kusů zvěře.</p>	
BŘEZEN 2018	<p>Ukončení všech veterinární opatření a dalších nařízení (zákaz vstupu osob do oblastí, kde byla přítomnost nákazy, zrušení zón s intenzivním odlovem apod.)</p>		

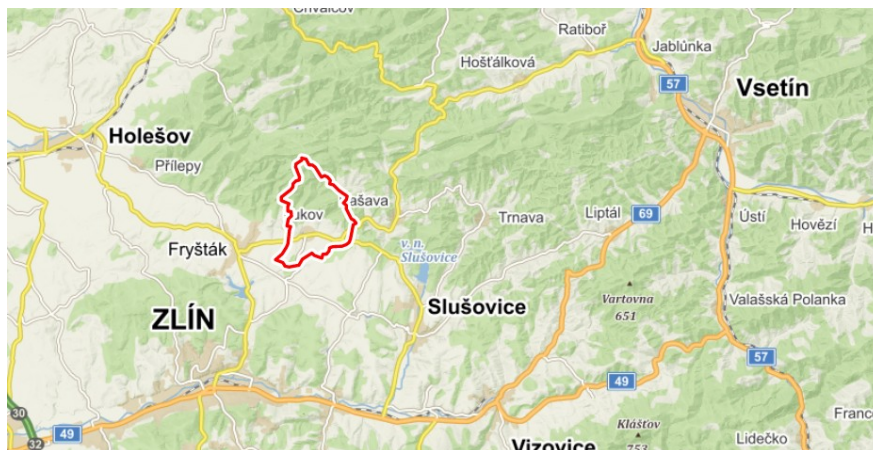
7 ŠETŘENÍ V OBCI LUKOV U ZLÍNA

V obci Lukov jsem provedla kvalitativní šetření, tedy provedla jsem rozhovor se stávajícím starostou obce a bývalým starostou. Bývalý starosta je velmi zainteresovaný ve věci řešení afrického moru prasat, jelikož je i předsedou mysliveckého sdružení. Proto mi předal cenné názory a zkušenosti na věc z obou stran- jak z té teoretické (nařízení a opatření) tak z té praktické (provádění všech úkonů).

Obec Lukov se nachází ve Zlínském kraji, severovýchodně od Zlína. Spadá tedy pod ORP Zlín. V obci v současnosti žije přibližně 1800 obyvatel. [20]

Starostou obce je Michal Teplý, ve funkci je od roku 2018, jeho dřívější funkce byla místostarosta obce Lukov. Velmi důležité je zmínit dřívějšího starostu Jiřího Jangota, který svou funkci zastával 12 let a byl jedním, který ve věci AMP, zasahoval. Jiří Jangot je také předsedou mysliveckého sdružení, které v obci působí od roku 1950.

Důležité je zmínit, že Lukovem prochází silnice č. 489, která spojuje Lukov s Fryštákem, Zlínem a Vizovicemi. Tento silniční tah rozdělil obec na dvě části: severní a jižní. Severní část se nacházela v pásmu zamořené oblasti, zatímco jižní část se nacházela ve vysoce zamořené oblasti, tedy v samotném epicentru nákazy. Jedna část obyvatel Lukova měla jiné podmínky než ta druhá. Jižní část musela již během prvního měsíce zničit chovy domácích prasat, zatímco severní část si mohla prasata ponechat (to ale změnilo nařízení vydané o několik málo měsíců později, nařizovalo zničit i zbylé chovy). Také se nesměla dovážet či vyvážet prasata ani selata.



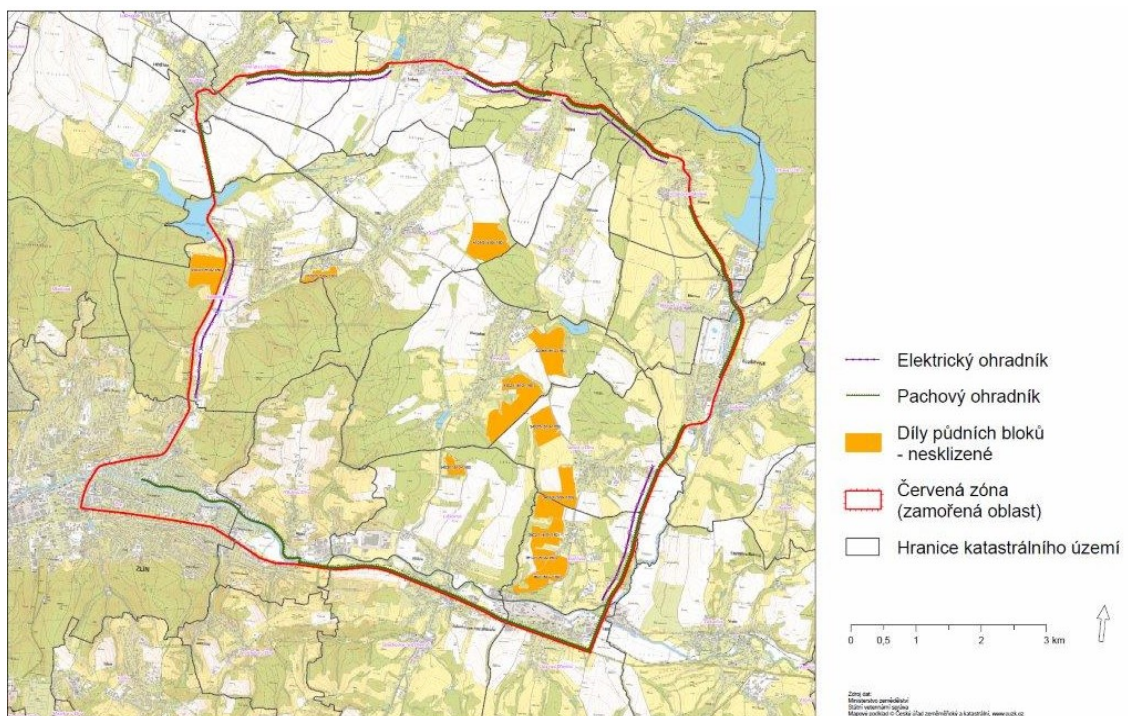
Obrázek 13-Umístění obce Lukov na mapě

V roce 2014 byla vybudovaná cyklostezka, která spojuje významné lokality, ZOO a zámek Lešná s lukovským hradem, který stojí na severní straně Lukova. Cyklostezka je propojena i s trasou zlínské cyklostezky. Lukovský hrad je majetkem obce a je klíčový pro zisk místních podnikatelů a samozřejmě i pro přítok financí do obecní pokladny. Problém představovali „pejskaři“, kteří byli neukáznění a nedbali na zákazy pohybu osob a zvířat. [20]

Lukov je vyhledávaným rekreačním a turistickým centrem i díky svému okolí (rybník Bezedník, Hostýnské hory, Bělovodské rybníky). Jižní strana Lukova je spíše zemědělskou oblastí, zatímco severní strana je zalesněná a pahorkatá.

Prvotním efektem nařízení Ministerstva zemědělství byl ušlý zisk zemědělců. Tyto ztráty jim byly nahrazeny Ministerstvem zemědělství v odhadované výši. [20]

Druhotným efektem nesklizených polí je, stahování černé zvěře (útočiště, zdroj výživy z nesklizených plodin- kukuřice a obilí) a jejich odlovení jak pak obtížnější.



Obrázek 14-Nesklizené zemědělské plochy [z podkladů Krizového štábu Zlínského kraje]

Na mapě je vidět, že nesklizené plochy byly především kolem obcí Hvozdná/ Lůžkovice/ Veselá. Zemědělců z obce Lukov se z větší části nedotklo opatření o zákazu sklizení plodin (plodiny, jako kukuřice či obilí, mohly být infikovány, a tak se dostat dále na jiná území).

Osoby, které měli v uzavřeném prostoru zemědělské plochy, zahrady a potřebovali v zamořené oblasti pracovat, musely žádat o povolení vstupu na obecním úřadě. Všechna povolení se musela evidovat a zasílat na Krajskou veterinární správu ve Zlíně.

Problémy se vstupováním do zamořené oblasti, hlavně v době sbírání hub, řešila státní i městská policie, která prostor v danou dobu hlídala.

Velkou výhodou obce je sídlo firmy Podhoran Lukov a.s., která je zaměřena na kovovýrobu. Kromě výroby lisovacích kontejnerů, automobilových koreb či kontejnerů na svoz odpadu, vyrábí i kontejnery vhodné pro přepravu uhynulých kusů do kafilerního či asanačního podniku. Kontejnery, které měly být užívány pro skladování a pro přepravu, musely být prověřeny od veterinární správy.

7.1 Rozhovor se starostou obce Lukov u Zlína

1. Jakou činnost jakožto samospráva, jste vykonávali při řešení afrického moru prasat?

„Důležité bylo zajistit označení červeného pásma zákazem vstupu, kde se objevil mor prasat. Taktéž bylo důležité informovat obyvatel, zda právě probíhá či neprobíhá lov nebo že v dané oblasti probíhá intenzivní lov. Pak samozřejmě součinnost s odbornou firmou, která dodávala pachové ohradníky, poskytovali jsme úložné prostory. Při instalování elektrického ohradníku jsme taktéž poskytovali zázemí, skladiště materiálu. A nejdůležitější funkce byla informovanost obyvatel, ať už v Lukovském zpravodaji, pomocí rozhlasu a webových stránek obce a hradu Lukova. Případné individuální dotazy pak směřovaly na obecní úřad- kam občan může, kam naopak nesmí, zda se může chodit se psy a podobně. Složitější byla situace, že část Lukova byla v zakázané oblasti a část byla volně přístupná.“

2. Jaké byly první kroky, poté co jste se dověděli o vyhlášení stavu nebezpečí?

„Tím základním bylo pečlivě označit červenou zónu, protože lidé nebyli nijak dříve preventivně informováni, tak aby lidé věděli, že do zóny nesmí vstoupit se psi. Nebo kde je úplný zákaz vstupu. Snažili jsme se co nejrychleji informovat obyvatele, samozřejmě to mělo vztah i k chovatelům prasat v obci.“

3. Nastaly konflikty s občany nebo návštěvníky obce a okolí?

„Určitě byly, ale ty měla na starost státní policie a lesní stráž. Konflikty a porušování nařízení se objevovaly především v době „houbařské sezóny,“ lidé zákazy porušovali.“

Zóna byla hlídaná lesní stráží, v případě, že někdo zákaz porušil, byly mu vysvětleny okolnosti a musel oblast opustit. Stal se i jeden případ, kdy pán se svým psem a synem neuposlechli, dokonce měl i neadekvátní chování a u správního soudu pak dostal pokutu 15 000 Kč.“

4. Spolupracovali jste s dalšími složky integrovaného záchranného systému?

„Spolupracovali, třeba s ohledem na uhynulá prasata, například z nepřístupných terénů od potoku se vyťahovaly kusy pomocí techniky hasičů.“

5. S kým jste dále spolupracovali mimo již zmíněné?

„Jelikož jsme dostali pokyn bezodkladně zjistit evidenci domácích prasat, kolik lidí chová prasat v Lukově, tudíž jsme vyhlásili, aby lidé v Lukově vypsalí formulář, kdo je vlastník a kolik jich chová. Tyto formuláře se poté posílaly na Krajskou veterinární správu. Poté se prasata musela zlikvidovat, aby nedošlo k rozšíření.“

6. Byli na vašem území policejní odstřelovači?

„Ano, působili tu. V součinnosti s mysliveckým sdružením byly vyčleněny lokality, kde se střelci pohybovali (převážně ráno a večer).“

7. V čem spočívala spolupráce mezi obcí a mysliveckým sdružením při řešení krizové situace?

„V podstatě obec jako taková úzce spolupracuje se spolky. V případě myslivců, obec poskytovala prostředky, které potřebovali. Myslivecké sdružení, ale především komunikovalo s Krajskou hygienickou stanicí ve Zlíně a Krajskou veterinární správou ve Zlíně. Například při označování pachovými ohradníky“

8. Měli jste na svém území odchytné klece či fotopastí?

„Ano, měli. Vytipovali se 2 lokality, kam se klece umístili, ale bylo uloveno jen pár kusů.“

9. Z čeho se skládaly vynaložené náklady?

„Pouze provozní drobné věci na cedule se zákazy vstupu. Dotace ani jiné finanční prostředky jsme od kraje či státu nedostali, vše bylo vynaloženo z obecního rozpočtu“

10. Jakým způsobem se k vám dostávaly informace v průběhu krizové situace?

„Chodily nám pravidelně do datové schránky formou veřejné vyhlášky od Krajské veterinární správy a kraje. Samozřejmě jsme tyto vyhlášky byly povinni vyvěšovat na

úřední desce. Během celého dne se konalo několik místních šetření, která se věnovala moru prasat, za přítomnosti ministra zemědělství, kam se pozvali všichni dotčení, ať už starostové obcí, tak i obecní myslivci a další myslivecké spolky, Lesy České republiky a hlavní hygienik “

11. Jak byste zhodnotil řešení této situace na území obce Lukov?

„Obrovská výhodou je, že bezchybně fungoval v první řadě myslivecký spolek. Někdy byl problém v komunikaci mezi obcí a krajem, především v předávání informací o stavu. Informace pak byly veřejnosti interpretovány odlišně, než jaká byla skutečnost. Jinak mohu říct, že většinou vše fungovalo, jak mělo.“

7.2 Činnost Mysliveckého spolku Lukov v průběhu krizové situace na území obce

Myslivecké sdružení v obci Lukov působí od roku 1950. Nynějším předsedou je Jiří Jangot. Toto myslivecké sdružení působí v honitbě, která se rozkládá v katastrech obce Lukov a Vlčková, celková rozloha je 1 065 hektarů. Jedna pětina honitby se nacházela v epicentru se zákazem vstupu, zbylá část se nacházela v oblasti s intenzivním odlovem.

Na základě požádání Krajské veterinární správy myslivecké sdružení instalovalo pachové ohradníky. Kromě MS z Lukova se zúčastnili především MS Zlín, Fryšták, Slušovice, Lípa, Želechovice a Příluky. Pachové ohradníky se instalovaly na hranice určeného epicentra, lukovské myslivecké sdružení mělo na starosti 5,2 km ohradníku (okamžitý nástup, práce musela být provedena během soboty a neděle v červenci 2017). Každý měsíc probíhala kontrola pachového ohradníku, prováděla se kontrola upevnění, účinnosti náplně „pachovek“, která měla odrazovat zvířata. Oproti tomu elektrický ohradník měl na starosti krajský úřad, ten určil pracovníka, který musel ohradník kontrolovat po celé hranici zamořeného území.

Dále MS instalovalo cedule se zákazem vstupu osob či osob se zvířaty, Lidé nesměli vstupovat do lesů nebo na louky.

Okamžitě po vyhlášení mimořádných opatření (opatření o intenzivním lovu) Státní veterinární správou, myslivci mohli lovit černou zvěř, a to jakýmkoliv způsobem (i způsoby zakázaných dle veterinárního zákona). Nutností bylo proškolení myslivců pro lov černé zvěře, museli vědět, jaké jsou zásady manipulace s odloveným kusem. Po nástupu

policejních odstřelovačů (2017), nesměli myslivci vstupovat do zamořeného území. Na území mohli vstupovat jen s výjimkou, a to pouze v době nepřítomnosti odstřelovačů (vstup povolen jen 3 osobám). Hony na ostatní zvěř byly v této době pro myslivce zakázané. Policejní odstřelovači využívali mysliveckých posedů, které vytipovali místní myslivci. U těchto míst museli myslivci intenzivně dávat krmivo, aby tím prasata nalákala. Při příjezdu odstřelovačů, myslivci poskytli souřadnice GPS a další přesné údaje. Pokud odstřelovači prase odlovili, zaslali GPS souřadnice mysliveckému spolku a ti pak odvezli kus do kafilérního boxu a desinfikovali i místo, kde prase leželo. Dále myslivci museli vypsát doklady a uvědomit asanační podnik.

Po odlovení prasete nebo v případě nálezu kadáverů, museli myslivci používat ochranné pomůcky. Uhybná prasata se pak svázela do kafilérního boxů. Ten byl na okraji Lukova u firmy Podhoran Lukov a. s.. Kafilérní box se odvážel do asanačního podniku Mankovice a.s., kde se prováděly další rozbory a spálení.

Na území Lukova byly umístěny 2 odchytové klece s fotopastí, která zasílala fotodokumentaci. Problémem byl i nechtěný odchyt jiné zvěře- daněk (ten je mimo jiné přemnožen na tomto území), srny či jezevci. Do těchto klecí se umisťovalo krmivo pro nalákání prasat.

Myslivci měli možnost odměny za odlov, tzv. zástřelné. Byly stanoveny 3 kategorie:

- do 20 kilo (sele),
- 20-50 kg (lončák),
- nad 50 kg (dospělý kus).

Finanční prostředky se dostávaly i za odlovený kus policií- náhrada za zvěřinu (3.200,- Kč) od Ministerstva zemědělství. Odměny byly i za obnovu pachového ohradníku, napřed ale muselo být vše potvrzeno Krajskou veterinární správou, poté mohli myslivci žádat o finance od Ministerstva zemědělství. Nevýhodou bylo, že všechny tyto odměny byly časově omezené, zrušeno 31. 12. 2018.

V rámci rozhovoru s předsedou mysliveckého spolku, s panem Jiří Jangotem, jsem položila i pár doplňujících otázek:

1. Jaký vliv mělo částečné omezení lovu pro myslivecký spolek Lukov?

„Způsobilo to menší problém v myslivosti, jelikož jsme chtěli snížit i počet dančí zvěře, ta je zde velmi přemnožena. Tento rok budeme muset zvýšit počty odlovených daňků na 100 kusů.“

2. Spolupracovali jste s dalšími subjekty?

„Ano, úzká spolupráce byla s Krajskou veterinární správou, s Krajským úřadem ve Zlíně, Policií České republiky, hasiči a taky spolupráce s obcí.“

3. V čem tkví úspěch, že se africký mor prasat dokázal vymýtit?

„Ve veškerých opatřeních, samozřejmě všechny nebyla 100%, ale bylo to tím, že každé opatření přineslo dobrou věc. Taky to bylo i o intenzivním odlovem.“

4. Provádíte pořád nějakým způsobem dozor?

„Momentálně můžeme lovit vše. Co se týče černé zvěře, máme 2 možnosti. Bud' si prase necháme a nedostaneme nic anebo ho pošleme na výzkum a na spálení do Mankovic, a pak můžeme žádat náhradu. Jinak žádný jiný dozor neprovádíme.“

OPATŘENÍ

Ve věci afrického moru prasat, navrhuji rozšířit v rámci havarijního plánu Zlínského kraje o část „Africký mor prasat a jeho řešení“. Přesněji do „Plánu konkrétních činností“ – „Pohotovostní plán veterinární opatření“. Tato část by měla stanovovat odpovědnost Státní veterinární správy a Krajské veterinární správy za řešení této nákazy, dále bych doporučila zkonkretizovat odpovědnosti samospráv a pravomoci jednotlivých sdružení.

Pro myslivecká sdružení a majitele honiteb, bych legislativně opravila postavení při řešení obdobných případů.

Důležitý krok, který by se neměl opomenout, je řešení finančního odškodnění zemědělců. Ustanovit stálou motivaci pro myslivecká sdružení k lovu, taktéž v podobě finančního plnění. A to buď opět upravit legislativu, tedy doplnit zákony o myslivosti a ostatní zákony, které s tímto problémem souvisí.

Finančním plněním míním:

- proplácení nákladů na činnosti, vynaložené při lovu
- v zákoně pevně ustanovit odměny za lov zvěře (dle kategorií).

ZÁVĚR

Cílem práce bylo provést analýzu postupu veřejné správy při řešení afrického moru prasat. V rámci zpracování bakalářské práce bylo zjištěno, že chybí podrobnější dokumentace, která se daleko více věnuje řešení krizové situace, jako je africký mor prasat. Zajisté se během mnoha let na území České republiky objevilo mnoho různých epidemií a nálezů, aby bylo možné využít různých postupů a zkušeností, jaké by se daly aplikovat při situaci s nákazou postihující prasata divoká i domácí. Tato situace byla, ale velmi specifická.

Pro naši zemi je velkým úspěchem, že se podařila nákaza zcela vymístit v tak krátkém časovém rozsahu. Můžeme být hrdí na to, že jsme první a zatím jediná země na světě, kde se africký mor prasat podařilo zničit. Zůstává však otázka, jak se nákaza na naše území zanesla? Jsou různé teorie, jak k nám byla nákaza zavlečena. Byly za zavlečením sousedské neshody? Nebo byly na vinně spediční firmy, které převáží zboží a zvířata z ciziny? Nebo snad zahraniční firma se svými pracovníky, kteří měli špatně tepelně opracované jídlo?

Analýza dokázala, že postup veřejné správy byl správný. Až na první dny, kdy se zjistilo, že se nákaza vyskytuje na našem území. Problém byl u Krajské veterinární správy a Státní veterinární správy, která první a klíčové kroky nechala na bedrech Krajského úřadu Zlínského kraje. Šetřením v obci Lukov jsem zjistila, že všechna opatření, která byla vydána, přispěla pouze pozitivně k vyřešení krizové situace. Žádná nařízení negativně neovlivnila řešení ve věci afrického moru prasat. Myslivecká sdružení, která jsou v této věci velmi opomíjena, mají bezpochyby jeden z největších podílů na vyřešení, jelikož prováděla praktickou stránku věci dobrovolně a hlavně ve svém volném čase. Dotčené obce a státní orgány, které byly této krize účastní, získali mnoho nových neocenitelných zkušeností. S těmito zkušenostmi můžeme v případě návratu nákazy zpět do České republiky rychleji zasáhnout.

V opatřeních jsem doporučila doplnit legislativu povinností a pravomocí v podobných krizových situacích, kde je nejasná odpovědnost. To znamená doplnit krizovou legislativu nebo vytvořit nařízení, která odpovědnosti určí.

SEZNAM POUŽITÉ LITERATURY

- [1] HORÁK, Rudolf. *Průvodce krizovým řízením pro veřejnou správu*. 1.vyd. Praha: Linde, 2004. ISBN 8072014714.
- [2] VANÍČEK, Jiří. *Krizový zákon: komentář*. Vydání první. Praha: Wolters Kluwer, 2017. Komentáře (Wolters Kluwer ČR). ISBN 978-80-7552-787-5.
- [3] FIALA, Miloš a Josef VILÁŠEK. *Vybrané kapitoly z ochrany obyvatelstva*. 1. vyd. Praha: Karolinum, 2010. ISBN 978-80-246-1856-2.
- [4] *Veterinární zákon a příslušné vyhlášky: platné dnem vstupu České republiky do Evropské unie*. Praha: Agrospoj, 2004. Praktická příručka (Agrospoj). ISBN 80-239-4282-4.
- [5] ANTUŠÁK, Emil. *Krizový management: hrozby - krize - příležitosti*. 1. vyd. Praha: Wolters Kluwer ČR a.s., 2009. ISBN 978-80-7357-488-8.
- [6] ČERVENÝ, Jaroslav. *Myslivost: Ottova encyklopedie*. 2., upr. vyd. Praha: Ottovo nakladatelství, 2010. ISBN 9788073608958.
- [7] Preventivní opatření v chovech prasat: Biosecurity - hlavní cesta boje proti africkému moru prasat. In: *Státní veterinární správa* [online]. Praha: Státní veterinární správa, 2017 [cit. 2019-02-11]. Dostupné z: <http://www.svscr.cz/wp-content/files/Preventivni-opatreni-v-chovech-prasat-2017-07-04.pdf>
- [8] TREML, František. *Infekční choroby zvířat II: virové a prionové infekce*. Vyd. 1. Brno: Veterinární a farmaceutická univerzita Brno, 2014. ISBN 9788073057053.
- [9] POLÁK, Ladislav. *Africký mor prasat*. Praha: Ústřední státní veterinární ústav, 1969. *Medicina veterinaria*.
- [10] PAVLÍK, Ivo. *The development of a healthy region: the impact of infectious human and animal diseases and zoonoses in the regions development*. Issue 1st. Brno: Mendel University in Brno, 2014. ISBN 978-80-7509-096-6.
- [11] ŠRÁMKOVÁ, Tereza. Epizootie. *Krizový management: Případové bezpečnostní studie*. 1.vyd. Praha: Ekopress, 2013, s. 131-145. ISBN 978-80-86929-92-7.

- [12] *Koncepce ochrany obyvatelstva do roku 2013 s výhledem do roku 2020*. Vyd. 1. Praha: MV - generální ředitelství Hasičského záchranného sboru ČR, 2008. ISBN 978-80-86640-91-4.
- [13] Africký mor prasat: Vyjádření MZe k právní platnosti MVO. *EAGRI* [online]. Ministerstvo zemědělství, 2017 [cit. 2019-02-11]. Dostupné z: <http://eagri.cz/public/web/mze/lesy/myslivosť/africky-mor-prasat-vyjadreni-mze-k.html>
- [14] Potraviny a africký mor prasat. *Státní veterinární správa* [online]. Praha: Státní veterinární správa, c2016-2019 [cit. 2019-02-27]. Dostupné z: <https://www.svscr.cz/zivocisne-produkty/potraviny-a-amp/>
- [15] ČESKO. Vyhlášky č. 202/2004 Sb. o opatřeních pro předcházení a zdolávání afrického moru prasat. In: *Sbírka zákonů*. AION CS, 2019, ročník 2004, částka 67, číslo 202. Dostupné také z: <https://www.zakonyprolidi.cz/cs/2004-202#p1>
- [16] Africký mor prasat v ČR; aktuální informace ke dni 11. 2. 2019. *Státní veterinární správa* [online]. Praha, 2016-2019 [cit. 2019-02-27]. Dostupné z: <https://www.svscr.cz/africky-mor-prasat-aktualni-informace/>
- [17] Vysoce riziková oblast zamořené oblasti. In: *Státní veterinární správa* [online]. Praha, b.r. [cit. 2019-02-12]. Dostupné z: <http://www.svscr.cz/wp-content/files/zvirata/Vysoce-rizikova-oblast-zamorene-oblasti.pdf>
- [18] Zamořená oblast: Postup při lovu. In: *Státní veterinární správa* [online]. Praha, b.r. [cit. 2019-02-12]. Dostupné z: <http://www.svscr.cz/wp-content/files/zvirata/Zamorena-oblast-postup-pri-lovu.pdf>
- [19] FOREJTEK, Pavel. *Zdravotní problematika zvěře: příručka pro mysliveckou praxi*. Vyd. 1. Brno: Středoevropský institut ekologie zvěře, 2013. ISBN 978-80-7305-652-0.
- [20] *Státní veterinární správa* [online]. Praha: Státní veterinární správa, 2016-2019 [cit. 2019-05-08]. Dostupné z: <https://www.svscr.cz/>
- [21] *Lukov* [online]. b.r. [cit. 2019-05-07]. Dostupné z: <http://www.lukov.cz/>

SEZNAM POUŽITÝCH SYMBOLŮ A ZKRATEK

AMP	Africký mor prasat
MU	Mimořádná událost
SVS	Státní veterinární správa
KVS	Krajská veterinární správa
SVÚ	Státní veterinární ústav
ZO	Zamořená oblast
ČMJ	Česká myslivecká jednota
HZS	Hasičský záchranný sbor
HZS ZK	Hasičský záchranný sbor Zlínského kraje
ORP	Obec s rozšířenou působností
KS	Krizová situace
EU	Evropská Unie
ČR	Česká republika
PCR	Polymerázová řetězová reakce
IZS	Integrovaný záchranný systém
HS	Horská služba
MěP	Městská policie
MS	Myslivecké sdružení

SEZNAM OBRÁZKŮ

Obrázek 1-Pozitivní nálezy AMP- prasata divoká (2017) [21]	19
Obrázek 2-Pozitivní nálezy AMP-prasata domácí (2017) [21]	19
Obrázek 3-Hierarchie složení krizových štábů	25
Obrázek 4-Mapa vymezeného území nákazy AMP [21].....	28
Obrázek 5-Nainstalovaný elektrický ohradník podél silniční komunikace	30
Obrázek 6 - Vyznačené posedy ve vysoce rizikové oblasti, které byly využity odstřelovači	33
Obrázek 7 - Technika využita policejními odstřelovači	33
Obrázek 8 - Dekontaminace prostředí	34
Obrázek 9 - Vytahování kadáverů z těžko přístupného prostředí.....	34
Obrázek 10-Mapa celého území ČR se všemi oblastmi [21].....	37
Obrázek 11-Mapa území vysoce rizikové oblasti [z podkladů Krizového štábu Zlínského kraje].....	38
Obrázek 12-Mapa zamořené oblasti [21].....	39
Obrázek 13-Umístění obce Lukov na mapě	47
Obrázek 14-Nesklizené zemědělské plochy [z podkladů Krizového štábu Zlínského kraje].....	48

SEZNAM TABULEK

Tabulka 1-Subjekty řešící AMP ve Zlínském kraji	26
Tabulka 2 - Časový záznam průběhu krizové situace (během prvních 30 dnů) [z podkladů Krizového štábu Zlínského kraje]	29
Tabulka 3 -Vyúčtování vynaložených finančních zdrojů (2017) [z podkladů Krizového štábu Zlínského kraje]	31
Tabulka 4 - Počet odlovených kusů prasat policejními odstřelovači.....	32
Tabulka 5-Množství podrobených testů na přítomnost viru AMP [z podkladů Krizového štábu Zlínského kraje]	35
Tabulka 6-Statistika uhynulých prasat[16]	41
Tabulka 7-Rozmístění klecí [z podkladů Krizového štábu Zlínského kraje]	42
Tabulka 8-Časový sběr informací během přítomnosti AMP na území ČR [20]	43

