

Vlivy rodinné výchovy na možnosti vzniku delikventního chování.

Jana Janíčková

Bakalářská práce
2007



Univerzita Tomáše Bati ve Zlíně
Fakulta humanitních studií

Univerzita Tomáše Bati ve Zlíně

Fakulta humanitních studií

Ústav pedagogických věd

akademický rok: 2006/2007

ZADÁNÍ BAKALÁŘSKÉ PRÁCE

(PROJEKTU, UMĚLECKÉHO DÍLA, UMĚLECKÉHO VÝKONU)

Jméno a příjmení: **Jana JANÍČKOVÁ**

Studijní program: **B 7507 Specializace v pedagogice**

Studijní obor: **Sociální pedagogika**

Téma práce: **Vlivy rodinné výchovy na možnosti vzniku delikventního chování.**

Zásady pro vypracování:

Zpracování teoretické části – základní terminologie.

Zpracování praktické části – metodologie výzkumu.

Zpracování praktické části.

Zpracování výsledků výzkumu.

Doporučení pro praxi.

Rozsah práce:

Rozsah příloh:

Forma zpracování bakalářské práce: **tištěná/elektronická**

Seznam odborné literatury:

MATOUŠEK, O., KROFTOVÁ, A. Mládež a delikvence. 1. vyd. Praha: Portál, 1998, 336 s. ISBN 80-7178-226-2

MATOUŠEK, O. a kol. Metody a řízení sociální práce. 1. vyd. Praha: Portál, 2003. 384 s. ISBN 80-7178-548-2

NOVOTNÝ, O., ZAPLETAL, J. a kol. Kriminologie. 1. vyd. Praha: Eurolex Bohemia, 2001. 421 s. ISBN 80-86432-08-4

VÁGNEROVÁ, M. Psychopatologie pro pomáhající profese. 1. vyd. Praha: Portál, 1999. 448 s. ISBN 80-7178-214-9

Vedoucí bakalářské práce: **prof. PhDr. Hana Vykopalová, CSc.**
Ústav pedagogických věd

Datum zadání bakalářské práce: **23. února 2007**

Termín odevzdání bakalářské práce: **25. května 2007**

Ve Zlíně dne 23. února 2007




Ing. Jitka Chudarová
pověřená děkanka

L.S.


prof. PhDr. Vlastimil Švec, CSc.
ředitel ústavu

ABSTRAKT

Bakalářská práce si klade za cíl rozkrýt příčiny vzniku kriminálního chování v souvislosti s patologickými vlivy v ranném období vývoje jedince a výchovnými vlivy v rámci širší rodiny a školy. Vězeňská služba České republiky jako specifická sociální služba má za úkol zajišťovat bezpečnost občanů a působit na odsouzené a obviněné tak, aby odcházeli z věznic s přesvědčením, že trestná činnost se nevyplácí, a že je žádoucí žít v souladu se zákony. Teoretická část se věnuje problematice rodiny a jejího vlivu na utváření osobnosti, zabývá se příčinami a vznikem delikvence a vznikem kriminálního chování jako důsledku patologického vývoje osobnosti. Praktická část je zaměřena na analýzu příčin patologického vývoje u jedinců odsouzených k výkonu trestu odnětí svobody.

Klíčová slova: dysfunkční rodina, osobnost, delikvence, odsouzený, agrese, agresivita, porucha chování, porucha osobnosti

ABSTRACT

This bachelor work aims at uncovering the causes of criminal behaviour connected with pathological influences during the early period of an individual's development and educational influences within the broad family and school. The Prison Service of the Czech Republic is a specific kind of social service and as such ensures the security of citizens and influences convicts so that they leave prisons being convinced that crime is not worthwhile and that it is desirable to live in accord with the laws. The theoretical part deals with family issues and their influence on personality, with the causes and origin of delinquency and the origin of criminal behaviour as a consequence of pathological development of a personality. The practical part focuses on analysing the causes of pathological development of individuals convicted to prison sentence.

Keywords: dysfunctional family, personality, delinquency, convict, aggression, aggressiveness, behavioural disorder, personality disorder

Chtěla bych touto cestou poděkovat paní prof. PhDr. Haně Vykopalové, CSc. za odborné vedení, cenné rady a připomínky, které mi ochotně udílela v době sestavování bakalářské práce.

Současně děkuji paní PhDr. Anně Braunerové za poskytování rad a materiálůvých podkladů k praktické části bakalářské práce.

Prohlašuji, že jsem bakalářskou práci zpracovala samostatně a použitou literaturu jsem citovala.

Jana Janíčková

Ve Zvoli dne 5. května 2007

OBSAH

ÚVOD	8
I TEORETICKÁ ČÁST	10
1 VÝZNAM RODINY A VLIV NA UTVÁŘENÍ OSOBNOSTI	11
1.1 SOCIÁLNĚ PATOLOGICKÉ RYSY V RODINNÉ VÝCHOVĚ	14
2 VZNIK DELIKVENCE A JEJÍ PŘÍČINY	17
2.1 AGRESE A AGRESIVITA JAKO JEDNA Z PŘÍČIN DELIKVENTNÍHO CHOVÁNÍ.....	18
2.2 VYBRANÉ PORUCHY OSOBNOSTI A CHOVÁNÍ	20
2.2.1 Paranoidní porucha osobnosti	21
2.2.2 Schizoidní porucha osobnosti	22
2.2.3 Disociální (asociální) porucha osobnosti	22
2.2.4 Emočně nestabilní porucha osobnosti	23
2.2.5 Histrionická porucha osobnosti	23
2.2.6 Narcistická porucha osobnosti	24
2.2.7 Anankastická (obsedantně – kompulzivní) porucha osobnosti.....	24
2.2.8 Pasivně – agresivní (negativistická) porucha osobnosti.....	25
2.2.9 Úzkostná (vyhýbavá) porucha osobnosti.....	25
2.2.10 Závislá porucha osobnosti	26
2.2.11 Poruchy chování	26
2.3 VLIV VNĚJŠÍCH ASPEKTŮ NA UTVÁŘENÍ OSOBNOSTI.....	28
2.4 STIMULAČNÍ SUBKULTURY A SOCIÁLNÍ SKUPINY	29
3 VÝVOJ OSOBNOSTI DELIKVENTA A VZNIK KRIMINÁLNÍHO CHOVÁNÍ	32
3.1 KRIMINÁLNÍ CHOVÁNÍ JAKO DŮSLEDEK PATOLOGICKÉHO VÝVOJE OSOBNOSTI PACHATELE.....	32
4 PENITENCIÁRNÍ PŮSOBNÍ A JEHO VLIV NA RESOCIALIZACI	35
4.1 VĚDOMÍ VINY A PENITENCIÁRNÍ RESOCIALIZACE.....	35
4.2 RACIONALIZACE KRIMINÁLNÍHO JEDNÁNÍ	36
5 PREZENTACE ZAŘÍZENÍ ZAMĚŘENÉHO NA VÝKON TRESTU VE VĚZNICI NA MÍROVĚ	38
5.1 LEGISLATIVA V SOUVISLOSTI S VÝKONEM TRESTU	40
5.2 SKUPINY VNITŘNÍ DIFERENCIACE.....	43
5.3 SPECIALIZOVANÉ ODDĚLENÍ PRO VÝKON TRESTU ODSOUZENÝCH S PORUCHOU DUŠEVNÍ A PORUCHOU CHOVÁNÍ.	45
II PRAKTICKÁ ČÁST	47
6 VÝZKUM	48

6.1	CÍL VÝZKUMU	48
6.2	VÝZKUMNÉ OTÁZKY - HYPOTÉZY	48
6.3	METODOLOGIE VÝZKUMU	48
6.4	VÝZKUMNÝ VZOREK	49
6.5	ZPRACOVÁNÍ VÝSLEDKŮ VÝZKUMU	50
6.5.1	Psychopatogenní vlivy rodinné výchovy na utváření osobnosti pachatele.....	63
6.5.2	Zjištěné rozdíly mezi pachateli.....	64
6.6	SHRNUTÍ VÝSLEDKŮ VÝZKUMU	65
	ZÁVĚR	68
	SEZNAM POUŽITÉ LITERATURY	70
	SEZNAM POUŽITÝCH SYMBOLŮ A ZKRATEK	72
	SEZNAM GRAFŮ	73
	SEZNAM PŘÍLOH.....	74

ÚVOD

Křivda a odplata, porušení zákona a trest, snad nejčastější představy o spravedlnosti, které jsou staré jak lidstvo samo. A přesto po celá staletí byl samostatný akt „satisfakce“ něčím, co i dnes mnozí přijímají velmi rezervovaně. Snad právě proto si veřejnost svým způsobem vytvořila specifický vztah i k těm, kteří si za své životní povolání zvolili nejen pomáhat spravedlnosti, ale poskytovat sociální službu také těm, kteří porušili zákon.

Každý člověk se stále častěji dostává do situací, které na něj kladou značné nároky z hlediska sebeovládání, rozhodování a volby reakcí, přičemž riziko selhání je přímo úměrné stavu osobnosti a úrovni zkušeností či sociální vyzrálosti daného jedince. Platí obecná zásada, že každý člověk je musí nějakým způsobem řešit. Na druhé straně už neplatí, že každý člověk je schopen jednat a reagovat v mezích společensky vymezených pravidel.

Představa veřejnosti o tom, že zvýšená kriminalita spadá na vrub velkého počtu propuštěných vězňů není oprávněná. Po roce 1989 výrazně vzrostla kriminalita osob dosud netrestaných než kriminalita recidivistů. I v západoevropských zemích má největší dynamiku trestná činnost nezletilých osob, související se slábnutím vazeb v některých rodinách, s vysokou nezaměstnaností mládeže a s oslabením sociální kontroly života části mládeže. Do popředí se dostává propagace širšího uplatnění alternativních sankcí, jako jsou probace, veřejně prospěšné práce, peněžité tresty, výchovná opatření a jiné. Někteří vidí zásadní změnu ve snížení hranice trestní odpovědnosti na 14 let a zvýšení horní hranice výjimečného trestu pro mladistvé na 15 let. Nebylo by daleko ekonomičtější investovat do výchovy dětí a mládeže než zřizovat věznice?

K Vězeňské službě České republiky, Věznice Mírov jsem nastoupila v roce 1992. V době, kdy se začala rozvíjet nová koncepce vězeňství v ČR, plně respektující zásady Evropských vězeňských pravidel. Tato koncepce rozvoje vězeňství, která vznikla v roce 1991 si stanovila cíl dalšího vývoje, kterým je moderní vězeňský systém, jehož hlavní funkcí je účinná ochrana společnosti před kriminalitou, při respektování požadavku humanizace

výkonu trestu odnětí svobody. V rámci humanizace trest neztrácí svůj represivní charakter, je však respektována lidská důstojnost vězňů. Vězeňství jako zvláštní sociální služba uspokojuje zároveň potřebu spravedlnosti a potřebu bezpečnosti občanů. Jedním z nejdůležitějších úkolů Vězeňské služby je působit na odsouzené a obviněné tak, aby odcházeli z věznic s přesvědčením, že trestná činnost se nevyplácí, a že je třeba žít v souladu se zákony. K tomu ale nestačí pouhá izolace, represe a střežení odsouzených, ale odborná a kvalifikovaná práce v procesu zacházení s odsouzenými, uplatňování nových forem a zavádění individuálních programů zacházení.

Stále častěji se v průběhu své profese setkávám s odsouzenými jejichž věk se pohybuje v rozmezí 21-25 let. Kriminalita v naší zemi rok od roku stoupá, dokladem jsou četné statistické údaje. Touto prací jsem se rozhodla zamyslet se nad problematikou rodinné výchovy, její vazby na delikventní chování a vznik kriminálního chování jako důsledku patologického vývoje osobnosti pachatele. Položila jsem si několik otázek. Je počátek kriminálního chování spojený s výchovou v rodině? Co ovlivňuje jedince natolik, že se dostává do vězení a to do vězení se zvýšenou ostrahou? Je tento problém spojený s výchovou, s prostředím, ve kterém se člověk pohybuje?

I. TEORETICKÁ ČÁST

1 VÝZNAM RODINY A VLIV NA UTVÁŘENÍ OSOBNOSTI.

Význam rodiny

Rodina je v podvědomí dnešního člověka chápána jako společně žijící malá skupina lidí spojená pokrevními svazky a úzkými citovými vazbami. V průběhu dějin se vyvíjela a s ní se měnilo i postavení jednotlivých členů rodiny. Současnou rodinu lze považovat za sociální útvar nejméně tří lidí, mezi kterými existují rodičovské, příbuzenské nebo manželské vazby (Kraus, 2001).

Rodina je nejdůležitější sociální skupina, ve které probíhají významné sociálně psychologické jevy v životě každého jedince. Rodina plní mnoho funkcí. Vedle funkce biologické a sociální, také funkci ekonomickou a psychologickou. Svým členům poskytuje potřebné zázemí, uspokojuje jejich potřeby a zprostředkovává získání zkušeností, které nelze získat někde jinde nebo jiným způsobem. Ve svém intimním prostředí umožňuje rodina jedinci si vytvořit pevné sociální vazby. Později na základě vzniklé důvěry a emociálně silných opěťovaných vztahů poskytuje rodina výchovné prostředí pro další psychosociální vývoj.

Rodina, to je prostředí, kde se utváří důvěra v sebe, motivačně volní charakteristiky, postoj k sobě samému a postoj vůči širokému okolí. Dochází k utváření modelů chování, přijímání regulačních činitelů forem chování, dochází k předávání norem, k seznamování se z různými druhy sankcí. Během vývoje jedince dochází rovněž k procesu identifikace a k seznamování se s identifikačními vzory, které odpovídají vlastní pohlavní roli. Dochází k osvojování forem verbální a neverbální komunikace. Rodina je zdrojem k poskytování potřebných dovedností pro plynulé začlenění do společnosti jako celku v procesu socializace. Současně zde dochází k formování vlastní osobnosti, jedinečnosti, svébytnosti v procesu individualizace.

Každý jedinec této sociální skupiny – rodiny, má určitou roli, která se stane součástí jeho identity. Členové rodiny si v rámci svých rolí vytváří různé vztahy, které charakterizují jejich chování a styl komunikace. Rodiny si vytváří svůj hodnotový systém, který ovlivňuje chování jednotlivých jejích členů a vede k přednostní volbě některých strategií zvládnutí problémů. Pokud se stane, že je rodina v nějakém směru dysfunkční, potřeby některých členů zůstávají neuspokojeny, stane se pro ně rodina zdrojem zátěže. Je-li v takovéto

dysfunkční rodině dítě, jehož osobnost se teprve rozvíjí, mohou mu v důsledku narušení rodinných funkcí určité významné zkušenosti chybět nebo může v průběhu jeho dalšího vývoje dojít k deformaci pod vlivem negativních zkušeností (Výrost, 1998). Rodinné prostředí vtiskne individuální specifické rysy každému jednotlivci současně s biologickými determinanty vývoje člověka.

Vliv na utváření osobnosti

Osobnost člověka funguje jako integrovaný celek, který je individuálně typický a ve svých charakteristických rysech i relativně stabilní. Osobnost určuje, jak se člověk bude v určitých situacích projevovat, jaké budou jeho reakce na různé podněty. To platí i v případech, kdy se některé rysy osobnosti více nebo méně liší od normy, tzn. že jsou nápadné nebo naopak velmi málo vyjádřené nebo nerozvinuté. Výsledek je i v takovém případě individuálně typický a relativně stabilní celek. Rozdíl u takového člověka je ve způsobu prožívání, uvažování a chování. Takový člověk má sklon k vytváření určitých vztahů k okolí, které se liší od standardu dané společnosti. Lidé takto disponovaní mají sklon k neobvyklým reakcím na běžné podněty. V případě osobnostní poruchy bývají projevy rigidně maladaptivní, což znamená, že vedou k různým objektivním i subjektivním potížím (Vágnerová, 2004).

Dědičnost

V běžné populaci, se můžeme v méně nápadné podobě setkat s mnoha projevy poruchy osobnosti, to znamená, že existuje plynulý přechod mezi normou a patologií. Z tohoto můžeme předpokládat, že dispozice k rozvoji poruchy osobnosti jsou dědičné polygenním způsobem. Ke vzniku extrémně silných nebo extrémně slabých projevů dochází na bázi nadprůměrně vysoké nebo nízké genové dotace, přičemž nelze vyloučit vliv mezigenových vztahů. Jedna z teorií, která vysvětluje vznik určitých typů poruch osobnosti je „syndrom narušené závislosti na odměně“ (Hoschl, 1997). Syndrom narušené závislosti na odměně zahrnuje např. kompulzivní chování, které je typické pro anankastickou osobnost. Impulzivní a agresivní chování je typické pro disociální poruchu osobnosti. Těmto lidem, vzhledem ke geneticky podmíněným změnám, k uspokojení, běžné podněty nestačí.

Biologická podmíněnost

Tuto poruchu osobnosti potvrzují zjištěné zvýšené hladiny některých hormonů, neurotransmiterů a mediátorů u takto postižených jedinců. Například u lidí se zvýšeným sklonem

k agresivitě byly zjištěny hodnoty potvrzující změnu metabolismu serotoninu (Hanuš a kol., 2000).

Průběh prenatální fáze

Významný pro vznik osobnostní poruchy může být průběh prenatální fáze, kdy na vývoj plodu mohou nepříznivě působit faktory vnitřního prostředí, ale i vnější zátěžové vlivy, zprostředkované mateřským organismem, v důsledku kterých může dojít k narušení vývoje mozkových funkcí. Například odchylky kúry čelního laloku bývají příčinou zvýšeného sklonu k impulzivním projevům.

Vnější vlivy

Nemalý význam pro posílení již existující dispozice k vývoji určitých osobnostních rysů mají různé chronické zátěže, jimž byl jedinec vystaven v raném dětství, zvláště nepříznivě působí raná citová deprivace. Vliv může mít i společnost vrstevníků, sociální skupina, k níž jedinec patří, a její životní styl. V období mladé dospělosti je významný posilující prvek vlastní volby a způsoby jednání, které vyvolávají určité reakce okolí. Určité projevy chování se mohou v jednom sociokulturním kontextu jevit jako účelné, jsou tolerovány, v druhém se stávají zdrojem problémů, a jsou jednoznačně posuzovány jako porucha. Základním diagnostickým znakem je nápadnost, odlišnost od normy v oblasti osobnostních vlastností a souvisejících projevů. Některé osobnostní vlastnosti mohou být extrémní a struktura osobnosti se stává nevyváženou. Z tohoto vyplývá abnormální prožívání, postoje a chování. Typické jsou obtíže v sociální adaptaci, neschopnosti sladit vlastní uspokojení s platnými sociálními normami.

Poruchy chování

Lidé s poruchou chování nerespektují běžné sociální normy, nechovají se tak, jak by bylo možné očekávat, ale podle toho jak situaci sami hodnotí. Jejich projevy se pohybují v rovinách extrému – bezohledné prosazování a agresivní vymáhání toho co chtějí. Na druhé straně mohou být inhibováni, ke snaze se izolovat. Bývá u nich snižená tolerance k zátěži a způsob zvládnání zátěže je nezralý, maladaptivní.

Lidé trpící poruchou chování mívají narušenou autoregulaci, mohou se objevit potíže v sebeovládání. Jejich reakce nejsou přiměřené podnětu, nedovednou se podřídit skupině, mívají problémy ve vztazích s lidmi. Jejich postoj k vlastním potřebám je akcentovaný, mají snahu o uspokojování potřeb ihned bez odkladu.

1.1 Sociálně patologické rysy v rodinné výchově

Rodina jako sociální skupina je určitým modelem společnosti, prostřednictvím kterého se jedinec učí a usiluje o další vrůstání do okolních společenských podmínek. Rodina je v každé vývojové fázi skupinou, kdy její členové plní určité sociální role, a jsou ve vzájemných vztazích, které se v průběhu času mění. Každé normální i patologické chování jednotlivého člena rodiny lze interpretovat jako součást celého rodinného systému, který ovlivňuje a zároveň je jím utvářen nebo deformován. Vzájemné chování dětí a dospělých v dominantních rolích není nezávislé. V každé rodině je způsob reagování dán společnými genetickými dispozicemi i zkušeností s určitými způsoby chování. Tyto faktory jsou ovlivněny výchovným stylem rodičů ve vztahu k dítěti, ale i schopností jedince reagovat

na tyto podněty způsobem pro danou rodinou charakteristickým.

Ne všichni rodiče mají předpoklady k plnění rodičovských rolí. Určité vlastnosti některých rodičů zvyšují riziko špatného zacházení s dětmi, kam patří:

- **nedostatky v sociální orientaci** – neporozumění potřebám jiného člověka, osamělost, problémy v mezilidských vztazích,
- **problematické sebehodnocení** – nespokojenost s rodičovskou rolí, nízká sebeúcta,
- **rizikové chování** – nedostatečná sebekontrola, nízké sebeovládání, impulzivita, potřeba projevení negativního citu,
- **špatná zkušenost z vlastního dětství** – rodiče se nechovali přiměřeným způsobem a měli sklon chovat se podobně.

Rodina se může stát zdrojem zátěže a příčinou vzniku psychických problémů nebo závažnějších narušení osobnosti svých členů.

Syndrom CAN – syndrom týraného, zneužívaného a zanedbávaného dítěte je definován jako poškození tělesného, duševního i společenského stavu a vývoje dítěte, které vznikne v důsledku jakéhokoli nenáhodného jednání rodičů nebo jiné dospělé osoby a v dané společnosti je hodnoceno jako nepřijatelné. Tento soubor negativních důsledků špatného zacházení může vzniknout následkem aktivního ubližování nebo následkem nedostatečné péče, kdy jsou zanedbány důležité životní potřeby. Různé způsoby ubližování vedou

k různým důsledkům. Dítě nejvíce poškozují jeho rodiče, tím že jsou necitliví a bezohlední a dítě podřizují nebo využívají k uspokojování vlastních potřeb. Takové chování lze chápat jako zneužití fyzické a psychické nadvlády dospělého nad bezmocným a závislým dítětem.

Zanedbáváním se rozumí poškození v důsledku nedostatečného uspokojování potřeb dítěte, jehož příčinou je jeho strádání, deprivace.

Riziko týrání je zvýšené v rodinách, kde lidé spolu dostatečně otevřeně nekomunikují, převládá netolerance, kritika, odmítání, chybí vzájemná podpora, nespokojenost se řeší násilným způsobem. Do této skupiny lze zahrnout rodiče, kteří se nedovedou dostatečně ovládat a mají sklon reagovat násilím, jsou soustředěni na své problémy a zájmy a dítě nadměrně zatěžují nebo rodiče, kteří o děti obecně nestojí. Patří sem rovněž rodiče, kteří mají negativní zkušenosti z dětství a sami byli zanedbáváni a nebo ti, kteří mají zvýšenou potřebu dokazovat si moc nad dítětem, jako kompenzaci svých pocitů méněcennosti a nejistoty. Do skupiny syndromu CAN patří sexuální zneužívání, kdy je dítě využíváno pro sexuální uspokojení dospělého.

Syndrom deprimovaného dítěte – v důsledku nedostatečného uspokojování citových potřeb dítěte může dojít k citové deprivaci. Nedostatečnost podnětů u dítěte vede k sociokulturní deprivaci, která následně ovlivňuje jeho vývoj.

Syndrom týraného dítěte – vzniká chováním rodičů, které dítě tělesně nebo duševně poškozují a ohrožují jeho další vývoj. Jakákoliv forma týrání představuje závažnou tíživou situaci, která je deprivací zkušeností a současně silným stresem. Týrané děti mohou být zakřiknuté, pasivní, apatické, ale v jiných případech může převažovat neklid a hyperaktivita, která může mít destruktivní a agresivní tendence, obtížně výchovně zvladatelné. Taková zkušenost přináší selhání v oblasti sociální adaptace, chování je odlišné od normy, která je pro ně nesrozumitelná nebo ji neznají.

Syndrom sexuálně zneužívaného dítěte – je projevem zneužití moci dospělého nad slabším a závislým dítětem, jeho využití k aktivitám, které nechápe a neakceptuje s cílem vlastního sexuálního uspokojení. Člověk, který dítě sexuálně zneužívá, je ve vztahu autority, má nadřazenou roli (rodič, učitel) a dítě je podřízené. Sexuální zneužívání představuje tělesnou, duševní a sociální zátěž, která může vést k poškození dítěte. Tato zátěž je závislá na věku dítěte (do 9 let), délce zneužívání, nápadností aktuálních reakcí a v opoře ostatních členů rodiny (Vágnerová, 2004).

Děti z dysfunkčních rodin s negativními zkušenostmi potřebují kvalitní náhradní rodinou péči, neboť dědičnost není možné změnit, ale lze snížit nebo zamezit rizikům plynoucích ze získaných zkušeností a zabránit tak přenosu zátěže vzniklé v dysfunkční rodině na další generaci.

2 VZNIK DELIKVENCE A JEJÍ PŘÍČINY

Delikvence je jedním z nejužívanějších označení pro mravní narušení. Podle některých autorů je základem těchto poruch vrozená morální deprivace, pravděpodobně podmíněná defektem těch částí těla, kde jsou lokalizovány morální vlastnosti. Jiní autoři specifikují mravní poruchu jako nedostatečnou činnost centrálního nervového systému. Tito jedinci pak mají malou nebo omezenou schopnost naučit se reagovat správně na prvotní situace, nedokáží spojit trest s chováním, se kterým měli již nějakou zkušenost, neprožívají úzkost a opakovaně provádějí činnosti, které jsou v rozporu s předpisy a zákony.

Časné uvolňování rodinných vazeb v nefunkčních rodinách a celkové oslabování sociálních vazeb mladých lidí vede k tomu, že si některé vrstevnické skupiny mládeže vytváří svoje vlastní na první pohled nezávislé ideologie, které mohou být živnou půdou delikventního chování. Další skupiny je kopírují a vznikají sítě podobně zaměřených skupin. Ze skupiny se může stát hnutí, které se proměňuje, sílí, slábne, ale také může zaniknout. Svou příslušnost k určitému hnutí, ideologii mládež demonstruje úpravou zevnějšku účesem, obuví, úpravou vlasů, způsobem vyjadřování a uctíváním různých symbolů, hudby (Matoušek, 1998).

Podle specifikace delikventního chování, stupně kvality a kvality mravního narušení můžeme rozlišovat tři základní vzorce osobnosti delikventů – socializovaný, citově narušený a nesocializovaný agresivní. S tímto rozdělením souvisí i míra schopností jedince dosáhnout životního uspokojení přijatelným způsobem. V případě trestné činnosti navazuje na rozdělení stanovení podmínek nápravy. V případě diagnostikování nesocializované agresivní osobnosti se jedná o psychopatickou delikvenci, chování člověka je maladaptivní, s vysokou agresivitou a impulzivními reakcemi na frustraci. Jako nejčastější příčina je uváděno zanedbání dítěte v nejranějším období jeho vývoje a následný neúspěch v utváření vazeb. Psychopatie však neznamená předurčenost pro páčání trestné činnosti, stejně jako delikventní jedinci mají neporušenou schopnost racionálního uvažování. Jejich chování nevykazuje extrémní hodnoty agresivity, impulsivnosti a emocionální lability. Nejčastěji se objevují emočně narušení jedinci s poruchou svědomí, kteří neprožívají pocity viny a výčitek svědomí. Delikventní chování označuje antisociální chování, které v kriminalitě označuje pojem pro chování v případech závažných přestupků, trestných činů u dospělých osob.

Socializovaná delikvence vychází z analýzy skupinové činnosti při provádění delikventních aktů, kdy delikventní komunita zajišťuje určitý status a naplňuje potřebu uznání. Z tohoto pohledu lze usuzovat, že sociální delikvent je osobností v normě. Příčina je ve skupinovém způsobu chování, spojená s potřebou identifikace s okolím, z důvodu nestabilní rodiny, rozvodovosti, nezaměstnanosti, drogové závislosti nebo jako únik od reality a hledání nového životního stylu. Všechna hlediska - biologická, psychologická i sociologická mají svůj význam (Vykopalová, 2001).

Jako příčiny vzniku psychopatické osobnosti je uváděna raná mateřská deprivace a význam raných osobních vztahů v rodině. Dále frustrace, která vzniká na základě neuspokojení rodičovských vztahů k dítěti, neadekvátní výchovné postupy a vznik agresivity jako chybné identifikace a způsobu utváření. Ukazuje se, že nedostatky ve vývoji svědomí rodičů, patrné ve vnějším chování, dítě přijímá jako model a s tímto modelem se identifikuje.

Pro lepší porozumění je třeba poznat příčiny chování, analyzovat je a ze zjištěných skutečností hledat možnosti prevence a realizovat vhodné edukační postupy.

2.1 Agrese a agresivita jako jedna z příčin delikventního chování

Problematika agrese a s ní spojené násilí poutá pozornost různých vědních disciplín. Agresivní jednání je jednou z alternativ lidského chování, které je běžné do té doby, než intenzita agrese překročí hranice stanovené sociálními normami nebo pokud je nepřiměřená dané situaci a vyvolanému podnětu.

Agresivita je tendence, pohotovost k násilnému způsobu reagování a agrese je reálný projev, který mívá charakter násilí. Za agresi je považováno takové chování, které má svého adresáta a nejde o náhodné ublížení. Agresi můžeme také definovat jako záměrné jednání, jehož cílem je ublížit člověku, přičemž ublížení lze realizovat v podobě ohrožení osob, zvířat, přírody, majetku nebo psychiky. Agresi v této podobě je možno považovat za patologickou. Agrese je chápána jako násilné jednání se záměrem ničit nebo poškodit. Je však nutno pamatovat na to, že agrese je také součástí normálního chování, které umožňuje organismům přežít v „přirozeném“ prostředí (Koukolík, 1996).

Při hledání příčin a činitelů podmiňujících vznik agresivního chování je třeba rozlišovat :

- **individuální agresi**, páchanou jedincem jako příslušníkem neformální sociální skupiny a
- **společenskou agresi**, jako násilné jednání velkých sociálních skupin orientovaných na organizovanou zločinnost.

Mezi nejčastější projevy agresivního chování patří *agrese instrumentální* – zaměřená na cíl, která přináší uspokojení. Má významnou hodnotu a probíhá za přítomnosti kognitivních složek. Agrese, která nenesе známky motivované činnosti, probíhá za přítomnosti afektu, emocionálních složek, je silně destruktivní a odreagovávaná - *agrese reaktivní*.

V souvislosti s kriminalitou se nejvíce hovoří o domácím násilí, které je spojováno s násilím páchaným na dětech, na ženách, na seniorech. Roste násilí na ulici, mezi dětmi ve školách, mezi vrstevníky. Násilí může mít mnoho podob a forem, působících bolest, utrpení, odpor, ale i rezignaci. Mohou to být jednorázové projevy násilí, při kterých je způsobena újma, v souvislosti se zanedbáváním, ale i opakované působení do mezilidských vztahů, což se potom dále odráží na dalších lidech, případně zaměstnancích (Vykopalová, 2001). Názory na příčiny vzniku a rozvoj agresivního chování jsou různé. Koukolík (1996) uvádí tři základní příčiny, které odpovídají násilnému chování a zpravidla se nerozlišitelně prolínají – dědičnost, úraz nebo jiné onemocnění mozku, dědičnost a učení. Úraz nebo onemocnění mozku se považují za nejvzácnější příčinu. Nejčastější příčinou je kombinace vlivů dědičnosti a učení.

V rámci vlastní realizace agrese lze rozeznávat čtyři možné podoby agrese:

- **Bezprostřední agrese** - jde o bezprostřední útok agresora na oběť.
- **Zprostředkovaná agrese** - mezi agresorem a přímou obětí je mezičlánek, například jiná osoba či věc. Velmi často je mezičlánek v určitém vztahu s vlastní obětí.
- **Fyzická agrese** - jde o fyzické napadení oběti, jak přímé, tak nepřímé napadení.
- **Verbální agrese** - příkladem může být vyhrožování, nadávky, avšak také ironie a "špičkování" mezi partnery a to přímým nebo nepřímým způsobem.

Podle typu lze rozlišovat agresi:

- **Agresi emocionální** (afektivní) - je charakteristická přítomností silné negativní emoce (většinou hněvu) a agrese není prostředkem, ale cílem sama o sobě, je často impulsivní.
- **Agresi instrumentální** - agrese je prostředkem k dosažení vnějšího cíle, má svůj plán a většinou bývá kontrolována.
- **Agresi benigní** - je nutná, obranná a slouží k přežití jedince, je reakcí na strádání, když nebezpečí pomine, zaniká.
- **Agresi maligní** - je krutá a destruktivní. Je specificky lidská, není programovaná a neslouží biologickému přizpůsobování. Slouží člověku k uspokojení jeho požadavku a libosti (Fromm, 1997).
- **Autoagresi** – je zaměřená vůči vlastní osobě.
- **Heteroagresi** – je zaměřená vůči okolí (Vágnerová, 2004).

Špatný příklad a vznik agresivity lze spatřovat v rodinách, kde se více trestá, než tam, kde se překážky překonávají konstruktivně. Nepřiměřené rodičovské chování jako je přetěžování, zesměšňování, vzbuzuje frustraci a tím i agresivitu, která se pak obrací zjevně nebo skrytě proti původci agresivity. Stejný postup nastává i v případech, kdy jsou rodiče málo vřelí, nejsou pro své děti dostatečnou oporou, zavrhnou je, neustále kritizují a nebo jsou nedůslední a příliš povolní. Nejúčinnější prevencí lze spatřovat ve výchově, která podporuje snahu ke spolupráci, vzájemnému porozumění a neagresivnímu způsobu řešení problémů.

2.2 Vybrané poruchy osobnosti a chování

Příčiny vzniku poruchy osobnosti nejsou jednoznačné, mohou se uplatnit různé faktory. Soubor dědičných dispozic, vývojově podmíněných výkyvů i sociální zátěž na sebe vzájemně působí. Pokud je některá složka dostatečně silná, může stačit k vyvolání poruchy. Předpokládá se, že biologické faktory jsou určující při vzniku disociální, hraniční a schizoidní poruchy osobnosti, zatímco anankastická, závislá a narcistická porucha může záviset na vlivech prostředí, především rodinného (Vágnerová, 2004).

Na projevení se poruchy osobnosti se podílejí genetické faktory i vlivy okolního sociálního prostředí, zejména toho rodinného. Nejčastěji je to tak, že rodič s poruchou osobnosti předá dítěti dispozice - genetické předpoklady pro její vznik. Během dětství dítě sleduje, vnímá a nevědomě přijímá projevy člověka s poruchou osobnosti. Od rodiče se učí, jak se chovat a neumí rozlišit, které chování je správné, normální a které ne, to ale nelze chápat jako pravidlo. Někdy jsou dispozice pro vznik poruchy osobnosti tak silné, že selže sebelepší výchova. Porucha osobnosti se projevuje velmi brzy, v dětství nebo dospívání a útočí v určitých cyklech daných individuálně po celý život. Poruchy osobnosti nikterak nesouvisí s intelektem. Velmi často jsou jejich nositelé velmi inteligentní.

2.2.1 Paranoidní porucha osobnosti

Základní charakteristikou je extrémní podezřívavost, nedůvěra, chorobné představy ohrožení a stíhomam. Lidé s touto poruchou se liší v emočním prožívání. Osoby mají tendenci k trvalé zášti a podezřívavosti se sklonem překrucovat a chybně interpretovat neutrální nebo přátelské akce druhých jako nepřátelské. Tyto osoby často zdůrazňují důležitost vlastní osoby, projevují se trvalým vztahováním všeho ke svému já. Lidé s paranoidní poruchou osobnosti se liší z hlediska prožívání emocí a z hlediska zaměření emocí. Mohou převažovat nepříjemné pocity podrážděnosti, negativního ladění, napětí ke komukoliv. K vlastní osobě jsou přecitlivělí, vztahovační a mají pocit ohrožení. Někteří jedinci mají sklon ke zkreslování postojů k sobě samému i k svému okolí, u těchto jedinců se projevuje porucha v odlišném uvažování. Což se projevuje vztahovačným myšlením, přecitlivělostí na hodnocení své osoby, doprovázené pocity studu a ponížení. Ve vztahu k jiným lidem převládá podezírání, vztahovačnost a sklon k negativnímu chápání jakéhokoliv projevu nebo jednání ve smyslu nepřátelství k sobě samému (Vágnerová, 2004).

V praxi existuje řada druhů paranoi, jedná se například o perzekuční paranoia (nemocný se bojí, že je pronásledován), kverulantská paranoia (nemocný se domnívá, že jej ostatní nemají rádi - obviňuje je, stěžuje si, chce se dohadovat), žárlivecká paranoia (chorobná žárlivost, vedoucí až k vraždě či sebevraždě).

2.2.2 Schizoidní porucha osobnosti

Pro osoby trpící touto poruchou je typická omezená schopnost ve vyjadřování vřelých, něžných citů nebo zloby vůči jiným lidem a celkový emoční chlad. Typickým znakem je uzavřenost do sebe, oploštělost citového prožívání a nezájem o kontakt s lidmi. V oblasti emočního prožívání se projevuje chlad, odstup, omezení ve schopnosti citového prožití, neschopnost projevit radost a uspokojení. Ve vztahu k ostatním lidem jsou citově chladní. Nejsou schopni vřelých citových vztahů, ani se o ně nepokouší, nemají zájem. Dávají přednost samotářským aktivitám nejen v soukromém, ale i profesním životě, nedovedou a nechtějí pracovat v týmu. Tyto osoby upřednostňují samotářský život (Vágnerová, 2004).

Schizoidní lidé žijí ve svém vnitřním světě, mají snahu uzavřít se do svého světa a soustředit se na vlastní úvahy a fantazii. Rovněž v chování je nápadný nezájem o ostatní lidi, jsou odtažití, chladní.

2.2.3 Disociální (asociální) porucha osobnosti

Typické pro tuto poruchu je neustálé upoutávání pozornosti na vlastní osobu, chybění ohledu k ostatním a neschopnost ovládat své jednání v souladu se společenskými normami. Tato porucha se projevuje v emoční oblasti tím, že jedinci jsou emočně nezralí, labilní a vzrušiví, v afektu reagují výbuchem. V emoční nezralosti se projevuje jejich neschopnost vzít na vědomí nějaká omezení nebo odklad činnosti směřující k vlastnímu uspokojení potřeb. Rovněž v oblasti uvažování nejsou tito lidé schopni přiměřeným způsobem zhodnotit danou situaci ve vztahu ke světu, ale i sami k sobě. Zaměřují se na vlastní uspokojení, jsou egocentričtí a egoističtí. Neuznávají obecně platné normy, nehodlají se jimi řídit, spíše se snaží o to, aby okolí vyhovělo jejich potřebám. Jejich chování je obtížně ovlivnitelné zkušeností, proto i schopnost sociálního učení je značně omezená. Nejsou totiž schopni dobře rozlišit situaci a její význam. Jejich odlišnost je patrná i v oblasti chování, kdy nereagují běžným způsobem, své chování nedovedou ovládat a tlumit. Na běžné a nic neříkající podněty reagují impulzivně, nekontrolovaně a násilnicky. Mají nízkou toleranci v zátěžových situacích, bývají nezdrženliví. S neschopností zvládat zátěž a sklonem ke zkratovému jednání souvisí i zvyšující riziko suicidálního jednání. Zdlouhavá je jejich sociální adaptace, mnohdy skoro nemožná (Vágnerová, 2004).

Lidé s touto poruchou často nezvládají roli dospělého, neumí přijmout odpovědnost, běžnou populací jsou odmítáni, proto žijí buď sami nebo se sdružují do asociálních part. Závislost na alkoholu a drogách vede u asociálních jedinců k rozvinutí dalších problémů, dochází ke kriminálnímu chování a jedinci tráví většinu života ve vězení. Často nejsou schopni žít na svobodě a mnozí přijmou pobyt ve vězení jako svůj životní styl.

2.2.4 Emočně nestabilní porucha osobnosti

Pro jedince s emočně nestabilní poruchou osobnosti je typická psychická nestabilita a neschopnost ovládat své chování. Často jednájí impulzivně bez zvážení možných následků svého chování. Podle převažujících znaků je porucha rozlišována na impulzivní a hraniční. U impulzivního typu převažuje emoční nestálost a nedostatečná kontrola impulzivity. Emoce jsou u těchto lidí proměnlivé a nevypočitatelné, mění se snadno a rychle, vlivem malého podnětu a v afektu se přestávají ovládat. Jedinci s touto poruchou nejsou schopni uvažovat nad důsledky, které způsobili svým jednáním, nedovedou plánovat, soustředí se na přítomnost. Mají sklon k vymýšlení a slibům. U druhého hraničního typu mají často nejasné nebo narušené představy o sobě samém, stejně tak o svých cílech a vnitřních preferencích. Obvykle mívají chronické pocity prázdnoty. Chování u těchto lidí se projevuje značnými výkyvy, doprovázené impulzivitou. Tato impulzivita je reakcí na pocity nudy a prázdnoty a oni se snaží svými excesy těchto pocitů zbavit (Vágnerová, 2004).

Takové jedince lze rozlišit docela snadno, jsou to tzv. „slibotechny“. Ve vztazích jsou nestálí, jejich chování nejdříve ohromí a později se stává nepříjemné a postupně dochází k rozpadu vzájemných vztahů díky jejich reakcím.

2.2.5 Histriónská porucha osobnosti

Pro osoby trpící histriónskou poruchou osobnosti, je nejtypičtější rysem teatrálnost, dramatizace a přehnaný projev emocí v oblasti prožívání. City těchto jedinců jsou nestálé, emočně labilní a snadno zranitelné. Oblast uvažování je spojena s narušením vztahu k sobě samému, jsou sebestřední. Kladou důraz na vlastní osobu a mají tendenci upoutávat na sebe pozornost. Časté jsou výkyvy nálad, neboť u nich přetrvávají pocity neuspokojení, nespokojenosti. Nechají se snadno ovlivnit jinými lidmi nebo okolnostmi a nadměrně se

soustředí na fyzickou přitažlivost. Jako další charakteristiku je možné uvést egocentričnost, trvalou touhu po ocenění, snadno zranitelné city a přetrvávající manipulativní chování k dosažení vlastních potřeb (Vágnerová, 2004).

Jedinci s touto poruchou jsou rádi středem pozornosti, proto trvale vyhledávají vzrušení a ocenění druhými a činnosti, při kterých jsou objektem zájmu.

2.2.6 Narcistická porucha osobnosti

Nejdůležitějším znakem je porucha sebehodnocení, přecitlivělý egocentrismus spojený s necitlivostí k ostatním. Jedinci s narcistickou poruchou osobnosti v oblasti emočního prožívání jsou přecitlivělí a zranitelní, mají sníženou odolnost k frustraci, především ve vztahu k jejich hodnocení jinými lidmi. Na nepříjemné podněty reagují hněvem a vztekem. V oblasti uvažování mívají sklon k přeceňování vlastního významu, jsou přesvědčeni o své jedinečnosti a privilegovanosti. V jejich uvažování je sklon k magickému myšlení a k odtržení od reality. Jsou přesvědčeni o své pravdě a nejsou schopni přijmout názor někoho jiného. Silná potřeba neustálé pozornosti a obdivu se projevuje v oblasti chování. Mají sklon k exhibicionismu a zdůrazňování sebe a svých schopností, což bývá spojeno s bezohledností, arogancí a nedostatkem empatie. Ve vztahu k jiným lidem vyžadují mnoho, ale sami nic neoplácí. (Vágnerová, 2004).

Vnímají jen sebe své zájmy, které dokáží prosazovat velmi tvrdě. V případě nesouhlasu s jejich názory reagují hněvem, který bývá až agresivní a nikdy neodpouští.

2.2.7 Anankastická (obsedantně – kompulzivní) porucha osobnosti

Dominantním projevem u této poruchy je potřeba nadměrné kontroly a opatrnosti. V oblasti emocí je typická neustále mrzutá nálada, jedinci nejsou schopni prožívat pohodu a mít radost z ničeho. Oblast uvažování je spojena s neustálou nejistotou, pochybnostmi, nedůvěrou a opatrností. Časté je přehnané zabývání se detaily, pravidly, seznamy, pořádkem a plány. Jsou nadměrně svědomití a paličatí. Vyžadují od svého okolí, aby se podřizovalo jejich způsobu práce. V oblasti chování mají silnou potřebu respektovat sociální normy. Často bývají silně zaměřeni na výkon. Vztah k lidem není pro ně tak

důležitý, jako jejich nadměrná sebekontrola, přehnaná svědomitost a puntičkářství, které činí vztah z ostatními nepříjemný a nesnesitelný (Vágnerová, 2004).

Spolupráce s takovými lidmi vyžaduje velkou míru tolerance a diplomatického jednání, neboť norma a pořádek je pro ně alfou a omegou. Přesvědčit je o jejich chybném pochopení normy je úkol nelehký.

2.2.8 Pasivně – agresivní (negativistická) porucha osobnosti

Znakem pasivně-agresivní poruchy osobnosti je neschopnost vyrovnat se přiměřeným způsobem s požadavky okolí a přiměřeně vyjádřit své emoce. Pro oblast emocí je typická nespokojená, mrzutá a podrážděná nálada, sklon k depresím, snadné navození pocitu zlosti a hostility, bez zvláštních důvodů. Jedinci mají obavu z agresivity a z otevřeného vyjádření negativních pocitů. Jejich odlišnost v uvažování se projevuje sklonem k nesprávnému a nepřesnému hodnocení situace. Pasivně-agresivní jedinci mají potřebu vyhnout se přímému konfliktu, jejich nechuť k požadavku se neprojevuje přímo, ale ventiluje se jiným způsobem. V oblasti uvažování se tato porucha projevuje tendencí k nesprávnému a nepřesnému hodnocení situace, což se projevuje i ve vyjádření běžných požadavků. Člověk s touto poruchou chybně předpokládá, že ostatní ví, co on považuje v dané situaci za vhodné a proto není nutné, aby se k situaci vyjadřoval. V oblasti chování se tito jedinci vyhýbají přímému konfliktu, svoji nechuť ventilují jiným způsobem (Vágnerová, 2004).

Požadavky svého okolí neumí odmítnout, nedovedou se dohodnout a ve výsledku dochází k blokaci, která se projevuje nápadnou pomalostí, odkládáním, zapomínáním a nedodržováním termínů

2.2.9 Úzkostná (vyhýbavá) porucha osobnosti

Osoby s touto poruchou trpí v oblasti emoční trvalými a pronikavými pocity napětí a obav. Jsou přesvědčeni o nedostatku osobní přitažlivosti a o vlastní sociální nešikovnosti. Žijí v neustálém strachu a napětí z možných problémů. V oblasti uvažování se nadměrně zabývají tím, že budou kritizováni nebo odmítnuti během různých sociálních situací. Ze strachu před kritikou, nesouhlasem nebo odmítnutím se vyhýbají pracovním a sociálním

činností, které představují významný mezilidský styk. Mají silnou potřebu být pozitivně hodnoceni, uznáváni a milováni, ale současně nevěří, že je to možné. V oblasti chování se neradi stýkají s lidmi, pokud nemají jistotu, že budou oblíbeni, proto se neradi účastní všeho, co je může nějak zesměšnit nebo způsobit selhání. Jsou úzkostní, mají zábrany v sociálním kontaktu, izolují se od lidí, bojí se odmítnutí (Vágnerová, 2004).

Na jedné straně touží po hlubším vztahu a uznání, ale mají strach ze zklamání a neumí se tomu bránit.

2.2.10 Závislá porucha osobnosti

Tato porucha osobnosti představuje podřizování vlastních potřeb jiným osobám, na nichž je nemocný závislý a přílišné vyhovování jejich přáním. V emočním prožívání jsou úzkostní a pesimističtí, trpí nadměrnými obavami. V oblasti uvažování mají nízké sebehodnocení, trpí pocity bezmocnosti, mají zvýšenou potřebu závislosti na jiném člověku. Dovolují jiným lidem, aby za ně přebírali odpovědnost za důležitá životní rozhodnutí. Jedinec trpí pocity, že není ve své kůži, když je sám a následkem přehnaných obav není schopen se sám o sebe postarat. Obává se, že bude opuštěn, osobou, ke které má těsný vztah a že se bude muset starat sám o sebe. Přidružené rysy mohou zahrnovat vnímání sebe sama jako bezmocného, nekompetentního, bez životní síly. Partnerské vztahy bývají často nestandardní a narušené, snadno se s nimi manipuluje, proto se mohou snadno dostat do role týraného a zneužívaného člověka (Vágnerová, 2004).

V případě poruch osobnosti je velmi důležité odlišit tyto poruchy od změny osobnosti, ke které může dojít v důsledku tíživých životních situací. Změna osobnosti může být i dočasná, krátkodobá, např. po smrti někoho blízkého. Pro změnu osobnosti je charakteristická nevratnost – nemožnost - neschopnost vrátit se zpátky. Dle odborníků může být dlouhodobé řešení v dlouhodobé psychoterapii, ale šance na větší změnu jsou většinou malé.

2.2.11 Poruchy chování

Dojde-li k poruše v oblasti socializace a jedinec není schopen respektovat normy chování odpovídající jeho věku a rozumovým schopnostem, tak mluvíme o poruše chování.

V případě, kdy jedinec není schopen pochopit význam hodnot a norem – mentálně retardovaní, příslušníci z jiného sociokulturního prostředí, lze mluvit o poruše chování nerespektující sociální normy. Pokud jedinec normy chápe, ale nerespektuje je nebo se jimi nedokáže řídit, jde o poruchu chování. Porucha se projevuje nepřiměřeným chováním k lidem a celému okolí. S tím souvisí neschopnost navázat a udržet přijatelné sociální vztahy, způsobené překážkou v nedostatku empatie, nadměrným zaměřením na sebe a uspokojování vlastních potřeb. Tito lidé nezažili citový vztah, který jim umožnil poznat takovou zkušenost a rozvinout schopnost vcítit se, nemají důvod být ohleduplní a neznají co znamená přizpůsobit se. Za porušení norem nepocítují vinu, nemají dostatečně rozvinuto svědomí. V dětském věku mohou mít poruchy chování přechodný charakter, který je signálem k rozvíjející poruše osobnosti a trvalejším problematickým projevům. V dospělosti může dojít k asociálnímu chování – nerespektování sociálních norem jedincem.

Příčina vzniku poruchy chování může být různá, faktory mohou být biologické i sociální a vzájemně na sebe působí. Genetické dispozice mohou vést k disharmonickému vývoji na úrovni temperamentu. Rizikovým faktorem je dráždivost, impulzivita, potřeba vyhledávat vzrušení, snížení zábrán a nezávislost na pozitivním sociálním hodnocení, lhostejnost.

Biologické dispozice mohou vzniknout na úrovni narušení struktury nebo funkcí centrálního nervového systému v důsledku porodního postižení, úrazu hlavy, zánětlivého onemocnění mozku. Úroveň inteligence není pravděpodobně faktor, který by významným způsobem ovlivňoval poruchy chování. Jedinci s narušeným chováním mívají o něco nižší inteligenci oproti průměrné populaci, ale na druhé straně se vyskytují anetičtí asociálové s nadprůměrnými schopnostmi (Vágnerová, 2004).

Při hodnocení poruch chování vlivem sociálního prostředí je důležité pochopit souvislosti, které vedly k jejich utváření a vzniku.

Ve věznici na Mírově je v rámci oddělení výkonu trestu zřízeno specializované oddělení pro výkon trestu odsouzených s poruchou duševní a poruchou chování, které je zaměřeno na změnu dosavadního způsobu chování a jednání a jejich redukci. Na základě diagnostikovaných poruch osobnosti toto oddělení poskytuje odsouzeným

psychoterapeutickou péči a realizuje terapeuticko-výchovný program. Více o této problematice pojednává kapitola **5.3. Specializované oddělení pro výkon trestu odsouzených s poruchou duševní a poruchou chování.**

2.3 Vliv vnějších aspektů na utváření osobnosti

Život v nevhodném nebo nepodnětném prostředí sebou nese riziko ve vztahu k rozvoji chování nežádoucím způsobem a rovněž formování nepříznivých osobnostních charakteristik. Nejdůležitějším sociálním prostředím je rodina, která poskytuje jedinci základní životní zkušenost, kde si může pomocí nápodoby nebo identifikace s rodiči osvojit poruchové chování, přijmout jiný hodnotový a normový systém. Další negativní zkušeností jsou rané citové deprivace, které mění osobnost jedince.

Rizika působení rodinného prostředí jsou různá, rodiče mohou být **anomální osobnosti**, a proto nejsou schopni plnit rodičovské role uspokojivým způsobem. Rizika v kvalitním fungování představuje nejen **neúplnost rodiny**, ale stává se, že úplná rodina **neplní všechny své funkce**, neposkytuje dítěti všechny potřebné podněty. Rodina může mít také subdeprivační působení, kdy funguje pouze formálně a nedokáže dát dítěti pocit jistoty a nedovede mu vymezit žádoucí hodnoty a normy chování. Nezanedbatelnou příčinou vzniku poruch chování je podle Matouška (1998) nuda, nedostatek životního smyslu a adekvátních cílů. Jestliže dítěti rodina nic pozitivního neukazuje, nemůže se ničemu naučit. Dalším faktorem způsobeným ztíženými sociálními podmínkami je **nekompetentnost rodičů** pro zvládnutí disponovaného dítěte. Vliv na rozvoj některých nežádoucích forem chování mohou mít **stimulační subkultury a sociální skupiny** (Vágnerová, 2004).

U mládeže frustrované nízkou podporou rodiny je více pravděpodobné, že potřeba kladného přijetí vrstevnickou skupinou bude silnější než u mládeže s dobrým rodinným zázemím. Parta má na tuto mládež velký vliv a také ho umí využít. Vstupním rituálem do již ustavené delikventní skupiny mnohdy bývá spáchání trestného činu, čímž adept překročí hranice běžných tabu a může se stát vůdcem skupiny nebo může být ostatními členy party vydírán hrozbou o anonymním oznámení jeho činu policii. Dochází tak k posilování hrozby ztráty postavení, hrozbou prozrazení nebo sankcí. Některé party jsou

ke své kriminální činnosti přivedeny trávením volného času v hernách, na diskotékách, což obnáší zabezpečení dostatečného množství prostředků. Těch se jim brzy začne nedostávat a začnou si je opatřovat drobnými krádežemi, které mohou přerůst v organizované, plánované akce s napojením na překupníky. Jiné party vede ke kriminalitě nuda (Matoušek, Kroftová, 1998).

Společnost, ve které žijeme není podle názorů některých sociologů souvislou společností. Mezi jejími vrstvami existují přehradu a pro jistou část dospívajících jsou cíle středních a vyšších vrstev téměř nedosažitelné. Společensky hendikepovaným dospívajícím, kterým chybí potřebný finanční a sociální kapitál, si hledají jiné rychlejší cesty, které vedou ke zdánlivě stejnému cíli – společenskému úspěchu. Tuto společnost tvoří okruh nejbližších známých a společenský úspěch tvoří symboly – oblečení, motorky, auta, peníze, známosti, nahánění strachu slabším.

2.4 Stimulační subkultury a sociální skupiny

Uvolňování rodinných vazeb, benevolence, nezáměr a nezvladatelnost v nefunkčních rodinách vede k celkovému oslabování rodinných vazeb. To ústí k tomu, že si mladí lidé vytváří svoje vlastní na první pohled nezávislé ideologie, které se mohou stát živnou půdou delikventního chování. Jiné skupiny je kopírují a vznikají sítě stejně nebo podobně zaměřených skupin, odkud není daleko ke vzniku hnutí, které má svoji dynamiku, sílu, slábne a zaniká. Příslušnost k určitému hnutí je nepřehlédnutelná. Mládež ji demonstruje úpravou zevnějšku - účesem, oblečením, způsobem vyjadřování, užíváním symbolů, vyznáváním určitého stylu hudby.

- **Stabilní a integrované skupiny** vznikají obvykle v prostředí, kde jsou delikventní normy akceptovány i dospělými a dospělí v tomto prostředí slouží jako učitelé mládeže (gangy romských kapsářů). Neintegrované a nestabilní skupiny, ve kterých mládež ukazuje svou sílu, opozičnictví a nebojácnost, vznikají v nestabilním prostředí a tyto skupiny jsou vysoce násilnické a vzbuzují nejvíce obav veřejnosti. Skupina na první místo v hodnotícím žebříčku dává nošení zbraní a agresivní vystupování, neagresivními jedinci pohrdá.

- **Drogová subkultura** se skládá z mladých lidí, kteří neuspěli v měřítku většinové normální společnosti, ani v měřítku delikventních skupin, jsou to outsideři, kteří tím, že se spojují do skupin, se vzájemně posilují. Typickým znakem je holdování alkoholu, drogám, sexuální promiskuitě. Prostředky si opatřují žebráním, půjčkami, drobnými krádežemi, výrobou a prodejem drog.
- **Subkultura rasistická** má blízko k subkultuře násilí. Příslušníci subkultury mají propracovanější ideologii i tím, že rasismus jako hnutí má svoje dějiny. U nás nejznámější hnutí skinheads má hierarchickou, vojenskou strukturu, v jejímž čele stojí inteligentní vůdce. Skupiny jsou velmi soudržné a ostražité vůči neznámým lidem. Mají propracovaný systém náboru nových členů, kteří se nejdříve účastní koncertů skinheadských kapel, kde jsou pozorováni a testováni. Mají svůj kodex správného a nesprávného chování, vlastní výcvikové příručky pro pouliční boj, vypracovaný způsob chování při zadržení policií. Rovněž mají vlastní systém spravedlnosti, který tvrdě postihuje odpadlíky. Řadou znaků připomínají náboženské sekty. U kriminálních akcí skinheads chybí majetkový motiv nebo odvěta za to, co provedla oběť. Oběť je neznámá, vyprovokuje jejich útok barvou pleti, suverénním chováním. Napadení je brutální s použitím zbraně, následky jsou vážné, někdy fatální.
- **Subkultura pseudonáboženská** je v obecném povědomí považována za náboženskou sektu, ale sektou není, jejich učení nemá systematickou povahu a výsledek není tradiční náboženství. Praktikují parodie církevních obřadů na hřbitovech a v kostelech (černé mše), nemají žádného autoritativního vůdce, vnitřní strukturu existují jako u rozdrobené, nepropojené skupiny (Matoušek, Kroftová, 1998).

Hlavním prostředkem hledání vlastního já, je vrstevnická skupina, která se na prahu dospělosti stane nejvýznamnější skupinou, svým vlivem zastíní dosud existující skupiny, včetně výchovného působení původní rodiny. Mládež tráví stále více času ve formálních skupinách (školy, zájmové organizace), ale i v neformálních skupinách v místě bydliště (party, různá společenská zařízení), které jsou tvořeny spolužáky ze škol, učilišť nebo svěřenci stejných docházkových a pobytových zařízení pro rizikovou mládež. Tyto skupiny

jsou mnohem větší než rodina a vliv vychovatelů je výrazně menší než v rodině. Novodobá kriminologie poukazuje na skutečnost, že kriminalita mládeže je páchána skoro vždy v neformálních vrstevnických skupinách. Pro rizikovou mládež z dysfunkčních rodin je vrstevnická skupina důležitější než pro mladé lidi vyrůstající v rodinách, které mladým lidem poskytují přiměřenou míru podpory a současně vytyčují meze dovoleného chování.

3 VÝVOJ OSOBNOSTI DELIKVENTA A VZNIK KRIMINÁLNÍHO CHOVÁNÍ

Osobnost určuje, jak se člověk bude v různých situacích chovat, projevovat v různých situacích, jaké budou jeho reakce. Stejnou definici lze uplatnit v případech, když se některé rysy osobnosti odlišují od normy. Mohou být buďto nápadné nebo potlačené. Ve výsledku je to individuální stabilní celek, která má odlišný způsob prožívání, uvažování a chování od standardu dané společnosti. Jedinci mají sklon reagovat na běžné podněty neobvyklým způsobem, což vyvolává potíže jich samotných a potíže směrem k okolí. Důsledkem je narušení osobní pohody, vztahy k sobě, k hodnocení sebe samého a svého chování. Stejně tak narušení sociální adaptace ve vztahu k jiným lidem a celé společnosti (Vágnerová, 2004).

Poruchy osobnosti lze chápat jako extrémně vyjádřené varianty běžných osobnostních typů, přičemž hranice mezi akcentovanou osobností a potvrzenou poruchou je v některých případech těžko stanovitelná. Výskyt jednotlivých typů poruch osobnosti není stejný. Je ovlivněn mírou problémů, které jejich projevy vyvolávají. Porucha osobnosti by mohla být zjednodušeně popsána jako stav, kdy určitá povahová vlastnost je zcela mimo obecnou normu. Situací, ve které se porucha osobnosti projeví je v zásadě při kontaktu s okolím. Lidé s poruchou osobnosti mají většinou problémy s kolektivem a okolí je vnímá jako „podivínské“. Poruch osobnosti existuje celá řada a objevují se též ve smíšených podobách.

3.1 Kriminální chování jako důsledek patologického vývoje osobnosti pachatele

Každá společnost si stanoví pravidla, právní normy a nepsaný morální řád, která regulují chování všech členů tak, aby vzájemné soužití bylo přijatelné. Jejich dodržování je různým způsobem vymáháno pomocí pozitivních podnětů i trestů. Aktivitu, které porušují právní normy, lze zařadit do kategorie kriminálního chování, které je hodnoceno jako nepřijatelné, neboť vede k újmě a strádání lidí, kteří se stali obětí. Kriminální chování je stanoveným způsobem sankcionováno a trestáno a společnost si tak brání svoji stabilitu. Pachatelé trestných činů nejsou schopni ani ochotni plnit základní požadavky společnosti. Většinou chybí náhled na nevhodnost vlastního chování a nemají potřebu usilovat o nápravu svého

jednání. Patologické společenské chování je z pozice sociologie vysvětlováno působením vlivu rodiny a neformálních vrstevnických skupin. Z hlediska psychologie je problém spatřován ve způsobu rodinné komunikace a v rovině vztahů, zahrnující složku osobnostní a vlivu osobnostní dynamiky ve vztahu k delikventního chování. Kriminologie toto chování postihuje ve vztahu k trestnímu právu se zaměřením na posouzení společenské nebezpečnosti pachatele, na kvalifikaci činu z hlediska práva, dále zkoumá typologii pachatele a znaky činu, které jsou používány k odlišování pachatelů. Nedá se říci, že některé vlivy jsou dominantní, ve vztahu k vysvětlení příčin kriminálního chování, ale vzájemně se doplňují a ovlivňují.

Teorií, které se pokoušely vysvětlit příčinu kriminálního chování, je mnoho a vycházejí z různých hledisek. Od vrozeného předpokladu ke kriminálnímu jednání, z představy, že chování je naučené, ale i z konkrétního vymezení určitých psychických vlastností, které zvyšují riziko takového reagování, jako je odlišné uvažování, existence specifických osobnostních rysů, akcentace některých psychických potřeb či způsobu jejich uspokojování nebo narušení autoregulačních mechanismů (Vágnerová, 2004).

Existují různé teorie příčin kriminálního chování :

- **genetické dispozice**, více než 100 let stará teorie „vrozeného zločince“, autorem je vojenský lékař Cesare Lombroso, který později připustil podíl více vlivů na kriminální chování. Genetická dispozice může ovlivňovat chování, může mít vliv na sníženou sebekontrolu, na hyperaktivitu.
- **mentální defekt**, jako jedna z příčin kriminálního chování podle představitele nativistického směru H.H.Goddarda (Netík a Netíková, 1994). Pachatel je „morálním idiotem“, který není schopen se chovat.
- **vliv učení**, zdůrazňují další teorie. Důsledkem nedostatečného socializace bývá chování nerespektující dané normy.
- **teorie sebekontroly**, předpokladem asociálního chování je neschopnost sebeovládání. Trestný čin je chápán jako snadný a rychlý způsob uspokojení vlastních potřeb, který nevyžaduje zvláštní schopnosti, větší úsilí ani dlouhou přípravu.

Pachatelé trestných činů nejsou schopni ani ochotni plnit požadavky a očekávání dané společnosti. Většinou chybí náhled na nevhodnost vlastního chování a nechtějí usilovat o nápravu ani zabývat se myšlenkou nějakou pomoc vyhledat. Trestnou činnost, kterou páchají lze chápat jak projev poruchy sociálně adaptačních schopností a dovedností.

4 PENITENCIÁRNÍ PŮSOBENÍ A JEHO VLIV NA RESOCIALIZACI

Penitenciární působení na odsouzeného je spojeno se změnou postojů utvořené struktury hodnot, zážitků, chování jedince a případně s tím souvisejících změn osobnosti, což jsou předpoklady k účinnějšímu zařazení odsouzeného zpět do společnosti, pokud možno bez recidivy. Aby k tomu mohlo dojít, je třeba provést přehodnocení celé situace, za níž k trestnému činu došlo, včetně zhodnocení vlastní role, kterou odsouzený sehrál. Z tohoto vlastního hodnotícího postoje by si měl odsouzený učinit závěry pro své budoucí chování, pokud se chce konfliktů s trestním zákonem vyvarovat. Je to úkol náročný nejen pro samotného odsouzeného, ale i pro penitenciární pracovníky, kteří si kladou za úkol odsouzeného motivovat, podněcovat k zaujetí adekvátního postoje k spáchanému trestnému činu a k převzetí odpovědnosti za své jednání se všemi důsledky. Z praxe je zřejmé, že odsouzení se nechtějí zabývat svým proviněním, používají řadu obranných mechanismů jak zaštitit hodnotu sebe sama a jak oddálit nebo nejlépe se vyhnout této náročné životní situaci.

4.1 Vědomí viny a penitenciární resocializace

S analýzou postoje odsouzeného k trestnému činu souvisí vědomí viny za spáchaný trestný čin. Pokud by nedošlo ze strany odsouzeného k přijetí pocitu viny, pak také odmítá nést zodpovědnost za spáchaný trestný čin, cítí se ukřivděn trestem a účinnost penitenciárního resocializačního zacházení se mívá svým cílem. Nemá-li odsouzený vědomí viny, tak vina za spáchaný trestný čin je spatřována mimo osobnost, v prostředí party, přátel, alkoholu nebo při náhodné příležitosti. Odsouzený se nezabývá svými osobnostními nedostatky a způsobem chování, prostřednictvím kterého uplatňují svůj vliv ve vzájemné interakci okolnosti ze sociálního prostředí. Pocity viny reflektují i určité morální hledisko pachatele k spáchanému trestnému činu a udělenému trestu.

V procesu penitenciární resocializace se záměrně pracuje s přiměřenými pocity viny, které nutí zabývat se sám sebou, svým způsobem dosavadního chování, osobnostními nedostatky v souvislosti se spáchaným trestným činem. Přiměřená a žádoucí míra pocitu viny je nutná, aby odsouzení začali kriticky hodnotit své jednání, aby sami začali usilovat o změnu svého chování. Z praxe jsou známé případy, kdy je vědomí viny neúměrně velké

a vede k rezignaci, ke ztrátě životních perspektiv nebo k depresi. Proto je potřeba v některých případech pocit viny nad spáchaným činem vyvolávat, posilovat a v jiných přiměřeně regulovat, aby se stal motivem k nápravě.

U odsouzených jsou rozdíly v pocíťování vědomí viny za spáchanou trestnou činnost a prožívání pocitu viny jako rozporu mezi tím, co učinili, a tím, co je obsaženo ve společensko-normativních hodnotách, které jsou nimi uvědomovány. Příznivější průběh socializace je možný u těch odsouzených, kteří měli pozitivnější průběh socializace v rodině ovlivněn přítomností kvalitních mladistvých v širším sociálním prostředí - škola, pracoviště, volba party, ti prokazují lepší úroveň sociálních dovedností, uplatňovaných v jednání s personálem a spoluodsouzenými. Rovněž je skupina odsouzených, kteří považují sebe jako subjekt trestného činu, a tím mají příznivější podmínky rozpoznat příčinné souvislosti mezi vlastnostmi jejich osobnosti, kriminální situací a spáchaným trestným činem. U této skupiny lze očekávat, že příčiny spáchání trestného činu budou častěji rozpoznány a shledávány v osobnostních nedostatcích a chování. Nepoužívají v takovém rozsahu obranné mechanismy k obraně vlastní hodnoty, které by významně zastřely závažnost sociální reality (http://www.vscr.cz/clanky/?cl_id=312).

Výše uvedené charakteristiky ovlivňují formování odpovídajícího postoje k spáchanému trestnému činu a formují postoje k trestu a uložený trest je výrazněji akceptován jako přiměřený, oprávněný, spravedlivý. Tento přístup ovlivňuje postoj k celému penitenciárnímu zacházení a má dále vliv na příznivější percepci personálu věznic, přiměřenější vyrovnání se s obtížemi a újmou spojenou s výkonem trestu odnětí svobody. Současně vede k akceptaci aktivního podílu na sebezdokonalení, zapojení do nabízených resocializačních programů. Pomáhá ve spolupráci s vězeňským personálem, ve vytyčování vlastních pozitivních cílů životní cesty a ve snaze odčinit nebo alespoň zmírnit způsobené ztráty oběti nebo důsledky trestného činu pro členy rodiny a prokázat, že je schopen i dobrého.

4.2 Racionalizace kriminálního jednání

Někdy dochází u odsouzených k tzv. racionalizování kriminálního jednání. Odsouzení se upevňují v klamně představě, že za jejich konflikt se zákonem může někdo jiný nebo jej

způsobila nepříznivá situace a oni to nemohli a nemohou ve směru do budoucna ovlivnit. Pobyť ve výkonu trestu musí nějak přetřpět, přečkat, a když se jednou dostali do vězení, tak se tam dostanou zase. Ve svém sklonu k racionalizaci se odsouzení vzájemně posilují, což se projevuje poklesem hodnocení trestu jako spravedlivého a úměrného. Odsouzení se tímto postojem vzdalují akceptování společenských norem a zákonů, a tím v podstatě odmítají i tyto normy respektovat. Nereálné sebehodnocení ve výkonu trestu umožňuje i neadekvátní postoj ke spáchanému trestnému činu. Vedení odsouzeného k adekvátnímu hodnocení je velmi důležité a je to základní krok penitenciárního resocializačního zacházení. S reálným sebehodnocením a sebepojetím souvisí i reálnost životních perspektiv odsouzeného a jeho úloha v autoregulaci. Tím se myslí, aby jedinec nebyl stále vychováván objektem výchovného působení, ale aby se stal subjektem své převýchovy, aby se aktivně postaral o přetváření svých osobnostních nedostatků a osvojeného chybného reagování.

V resocializačním procesu nabývá pak otázka adekvátního sebehodnocení a sebepojetí na významu. Jde o to, aby odsouzený na sebe reálně nahlížel, viděl nejen své dobré vlastnosti, ale i nedostatky, a aby cítil potřebu je změnit, a to především ve svém zájmu. Každého odsouzeného je třeba motivovat k seberozvíjení a sebezdokonalování. Smysluplnost seberozvíjení a sebezdokonalování podložit rozvíjením vědomí společenské hodnoty každého odsouzeného, který dobře pracuje, plní si své povinnosti, má dobré chování, vyvíjí úsilí k žádoucí změně (http://www.vscr.cz/clanky/?cl_id=312).

Jedním z úkolů penitenciárního zacházení je podněcovat a vést odsouzeného, aby se dopracovával k vyšší úrovni odpovědnosti nejen za svůj trestný čin, ale i za celé své chování, za svůj život v perspektivě budoucnosti, a též za ty, k nimž má povinnost, a to jsou děti. V penitenciárních podmínkách je to obtížnější pro všechny zúčastněné. Výchovný úkol vězeňských pracovníků je podněcovat provinilce k adekvátnímu vyrovnání se s vědomím viny za spáchaný trestný čin a přispět k dosahování vyšší úrovně odpovědnosti odsouzeného za jeho jednání se diferenciovaně promítá do obsahu výchovných programů zacházení. Míra nesení odpovědnosti za spáchaný skutek u každého pachatele je jedním z podstatných hledisek při individualizaci přístupu k pachateli v trestním řízení a v trestním postihu.

5 PREZENTACE ZAŘÍZENÍ ZAMĚŘENÉHO NA VÝKON TRESTU VE VĚZNICI NA MÍROVĚ

Věznice Mírov – opevněný hrad, který sloužil jako církevní vězení již od roku 1541. Státní věznicí se stal v roce 1855, kdy sem byli převezeni trestanci z hradu Špilberka. Již v té době byl Mírov proslulý jako vězení s mimořádně přísnými podmínkami pro výkon trestu odnětí svobody.

Současná mírovská věznice je profilována jako typická mužská věznice se zvýšenou ostrahou. Oddělení výkonu trestu má autonomní oddělení - **specializované oddělení pro výkon trestu odsouzených s poruchou duševní a poruchou chování**. Ubytovací kapacita věznice je 345 míst. Vězni jsou převážně ubytováni na celách, z nichž největší má 18 lůžek, pro odsouzené k trestu doživotí jsou určeny cely jednolůžkové.

K 31.3.2007 vykonávalo ve Věznici Mírov trest 381 odsouzených mužů, z toho 6 odsouzených pro výkon trestu s dozorem, 44 odsouzených je pro výkon trestu zařazeno do typu s ostrahou, 319 odsouzených je zařazeno pro výkon trestu do věznice se zvýšenou ostrahou a 12 odsouzených si za zdmí mírovské věznice odpykává trest odnětí svobody na doživotí.

Organizační uspořádání věznice

Věznice se člení na oddělení, samostatné referáty a referáty, které jsou součástí příslušného oddělení.

Členění věznice :

- a) Oddělení vězeňské a justiční stráže,
- b) Oddělení výkonu trestu, jehož součástí je specializované oddělení,
- c) Samostatný referát prevence a stížností,
- d) Samostatný referát personální,
- e) Oddělení logistiky, jehož součástí je referát stravování a výživy, referát stavební, referát hospodářský, referát telekomunikační a zabezpečovacích technologií,
- f) Oddělení ekonomické
- g) Samostatný referát správní,

- h) Zdravotnické středisko,
- i) Samostatný referát informatiky,
- j) Oddělení zaměstnávání vězňených osob.

V čele oddělení věznice je vedoucí oddělení a v čele samostatného referátu je vedoucí referátu. Náplně činností jednotlivých oddělení a samotných referátů věznice vydává ředitel věznice. Vedoucí oddělení, vedoucí samostatného referátu kontroluje a odpovídá za plnění úkolů, které patří do jeho působnosti včetně ochrany utajovaných skutečností, hospodárního a účelného využívání finančních a materiálních prostředků, jakož i zajišťování péče o bezpečnost a ochranu zdraví a zajišťování podmínek pro výkon služby a práce podřízených příslušníků a občanských zaměstnanců (Vnitřní předpisy: Nařízení ředitele Věznice Mírov).

Organizační řád

Organizační řád člení Vězeňskou službu na organizační jednotky a popisuje působnost, postavení a pravomoci řídicích pracovníků tak, aby byla zřejmá činnost právních úkonů. Tento řád je vydán ve všech věznicích, vazebních věznicích a zotavovnách Vězeňské služby České republiky dle Nařízení ministra spravedlnosti č.1/2002.

Ředitel věznice

Ředitel věznice je nadřízen všem příslušníkům včetně svých zástupců vykonává nad nimi personální pravomoc v rozsahu stanoveném zvláštními předpisy. K občanským zaměstnancům má postavení vedoucího zaměstnance. V souladu s právními předpisy, předpisy ministra spravedlnosti a vnitřními předpisy generálního ředitele vydává zejména rozkazy, pokyny, a nařízení v rozsahu své pravomoci. Přímo řídí své zástupce, právníka, vedoucího samostatného referátu prevence a stížností, vedoucí samostatného referátu personálního, vedoucí samostatného referátu správního, technika požární ochrany a bezpečnosti práce a prostřednictvím svých zástupců vedoucí ostatních oddělení a samostatných referátů (Vnitřní předpisy: Nařízení ředitele Věznice Mírov).

Zástupce ředitele věznice

Zástupce ředitele věznice ustanovuje a odvolává ředitel věznice. Odpovídají řediteli věznice za stav a plnění úkolů v činnostech, které řídí v souladu s organizačním řádem věznice (Vnitřní předpisy: Nařízení ředitele Věznice Mírov).

5.1 Legislativa v souvislosti s výkonem trestu

Pokud je odsouzenému za spáchaný trestný čin uložen nepodmíněný trest odnětí svobody, pak jej vykonává ve věznici nebo ve zvláštním oddělení vazební věznice. Jak je dále uvedeno v § 5, odstavce č.1 Zákona č. 169/1999 Sb., o výkonu trestu odnětí svobody. Věznice se člení podle míry ostrahy, způsobu střežení a zajištění bezpečnosti a také současně podle programů zacházení do čtyř základních typů dle § 51-54, vyhlášky č. 378/2004 Sb., takto:

a) věznice s dohledem

V této věznici odsouzení, zařazení k výkonu trestu do tohoto typu, mají v prostoru věznice volný pohyb, pracují mimo věznici bez dozoru a po pracovní době je jim povoleno nosit civilní oděv. Na základě povolení ředitele mohou navštěvovat v okolí věznice kulturní a sportovní akce a to buď samostatně nebo s doprovodem vychovatelů, kteří v tomto typu věznice vykonávají dohled nad činností odsouzených. Jednou za 14 dnů může ředitel, v souvislosti s návštěvou, povolit odsouzenému dočasně opustit věznici nejdéle na dobu 24 hodin.

„Soud zpravidla zařadí do věznice s dohledem pachatele, kterému byl uložen trest za trestný čin spáchaný z nedbalosti a který dosud nebyl ve výkonu trestu za úmyslný trestný čin“

(Zákon č. 140/1961 Sb., trestní zákon, § 39 a, odst. 2a)

b) věznice s dozorem

Odsouzení se v prostorách věznice pohybují zpravidla organizovaně pod dohledem pracovníka Vězeňské služby, volný pohyb uvnitř věznice může povolit ředitel těm odsouzeným, u nichž lze předpokládat, že toho nezneužijí. Odsouzení pracují na nestřežených pracovištích mimo věznici pod dohledem pověřeného zaměstnance Vězeňské služby, ten provádí dohled nad jejich pracovní činností nejméně jedenkrát za hodinu.

Ředitel věznice může povolit volný pohyb při plnění pracovních povinností odsouzeným, u nichž lze předpokládat, že toho nezneužijí. Po pracovní době se mohou odsouzení účastnit akcí pořádaných mimo věznici, ale vždy je doprovází zaměstnanec Vězeňské

služby. Při účasti na těchto akcích, stejně tak jako při návštěvách a bohoslužbách je odsouzeným povoleno nosit vlastní oděv a obuv.

Návštěva odsouzených, se stejně jako ve věznici s dohledem, uskutečňuje zpravidla bez dohledu zaměstnance Vězeňské služby a v souvislosti s návštěvou může ředitel věznice jednou za měsíc povolit odsouzenému opuštění věznice, nejvýše na dobu 24 hodin.

„Do věznice s dozorem soud zařadí pachatele, kterému byl uložen trest za trestný čin spáchaný z nedbalosti a který již byl ve výkonu trestu pro úmyslný trestný čin, nebo pachatele, kterému byl uložen trest za úmyslný trestný čin ve výměře nepřesahující dva roky a který dosud nebyl ve výkonu trestu pro úmyslný trestný čin.“

(Zákon č. 140/1961 Sb., trestní zákon, § 39 a, odst. 2b)

c) věznice s ostrahou

Zde se odsouzení pohybují organizovaně pod dohledem pracovníků Vězeňské služby, výjimečně mají při práci povolen volný pohyb v prostorách věznice. Odsouzení pracují na pracovištích uvnitř věznice nebo ve střežených pracovištích mimo věznici.

Pro odsouzené, u nichž lze předpokládat, že toho nezneužijí, lze organizovat akce i mimo věznici, ale vždy se jich musí účastnit zaměstnanec Vězeňské služba. Návštěvy odsouzených probíhají zpravidla pod dohledem pracovníka Vězeňské služba. Ve věznici tohoto typu jsou používány k zabránění útěku odsouzených speciální stavebně technické prostředky – betonové zdi, ploty a signalizace a také ozbrojené strážě.

„Soud zpravidla zařadí do věznice s ostrahou pachatele, kterému byl uložen trest za úmyslný trestný čin a nejsou zároveň splněny podmínky pro umístění do věznice s dozorem nebo se zvýšenou ostrahou a pachatele, který byl odsouzen pro trestný čin spáchaný z nedbalosti a nebyl zařazen do výkonu trestu odnětí svobody s dohledem nebo dozorem.“

(Zákon č. 140/1961 Sb., trestní zákon, § 39 a, odst. 2c)

d) věznice s zvýšenou ostrahou

Stejně jako ve věznici s ostrahou se v prostorách věznice se zvýšenou ostrahou odsouzení pohybují organizovaně pod dohledem příslušníka Vězeňské služby. Odsouzení pracují pouze na pracovištích ve věznici a pokud to charakter práce dovolí, mohou pracovat i v celách, v nichž jsou ubytováni. V žádném případě se odsouzeným zařazeným do tohoto typu věznice nepovoluje volný pohyb a to ani při práci.

Návštěvy probíhají pod dohledem příslušníka Vězeňské služby. Rovněž ve věznici tohoto typu jsou k zabránění útěku odsouzených používány ozbrojené strážce a speciálně stavebně technické prostředky.

„Do věznice se zvýšenou ostrahou zařadí zpravidla soud pachatele, kterému byl uložen trest odnětí na doživotí, kterému byl uložen trest odnětí svobody jako zvlášť nebezpečnému recidivistovi, kterému byl za zvlášť závažný trestný čin uložen trest odnětí svobody ve výměře nejméně osmi let a v posledních pěti letech uprchl z vazby nebo výkonu trestu.“

(Zákon č. 140/1961 Sb., trestní zákon, § 39 a, odst. 2d)

O tom, do jakého typu věznice bude odsouzený zařazen k výkonu trestu rozhoduje vždy soud. Odsouzený pak nastupuje výkon trestu ve věznici, kterou mu soud ve výzvě k nástupu trestu určil. Další umístování odsouzených do jednotlivých věznic v souladu s rozhodnutím soudu, provádí generální ředitelství Vězeňské služby v e spolupráci s ředitelem věznice, ve které odsouzený k výkonu trestu nastoupil.

(Zákon č. 169/1999 Sb., o výkonu trestu odnětí svobody, § 9, odst. 1,2,3)

„Při rozhodování o umístování odsouzených podle § 9 odst. 3 zákona se Generální ředitelství Vězeňské služby řídí zejména druhem programů zacházení s odsouzenými realizovaných v jednotlivých věznicích a podle možností též přihlíží k tomu, aby odsouzený vykonával trest odnětí svobody co nejbližší místu pobytu blízkých osob.“

(Vyhláška č. 378/2004 Sb., kterou se vydává řád výkonu trestu, § 7, odst1)

O přeřazení odsouzeného do věznice jiného typu během výkonu trestu rozhoduje vždy soud a návrh na přeřazení je povinen podat ředitel věznice, pokud má-li za to, že přeřazení

přispěje k dosažení účelu výkonu trestu. Návrh na přeřazení si může podat také i odsouzený.

e) věznice pro mladistvé

Slouží pro výkon trestu odsouzeným, kteří nedovršili 18. rok věku. Věznice se především zaměřuje na výchovu, vyučování a přípravu mladistvého na budoucí povolání.

„Trest odnětí svobody se u osob, které nepřekročily osmnáctý rok svého věku, vykonává odděleně od ostatních odsouzených ve zvláštních věznicích nebo oddělení“.

(Zákon č. 140/1961 Sb., trestní zákon, § 81, odst. 1)

5.2 Skupiny vnitřní diference

Vzhledem k charakteru porušení zákona jsou vězni umístováni do věznice s dohledem, věznice s dozorem, věznice s ostrahou, věznice se zvýšenou ostrahou, včetně doživotních trestů a věznice pro mladistvé.

Odsouzený umístěný k výkonu trestu odnětí svobody do Věznice Mírov je nejdříve umístěn v nástupním oddělení, kde je čtrnáct dnů. Před ukončením pobytu v nástupním oddělení je zpracován návrh vychovatele na zařazení odsouzeného do skupin vnitřní diference. Ty jsou stanoveny tak, aby měl odsouzený možnost, během výkonu trestu na základě změn v přístupu, plnění programu zacházení, plnění povinností, chování a jednání v souladu nebo nesouladu s Vnitřním řádem věznice, být zařazován do jednotlivých skupin.

a) I. skupina vnitřní diference (SVD)

Do této skupiny jsou zařazováni odsouzení, kteří převážně aktivně plní program zacházení i své další povinnosti a chovají se a jednají v souladu s Vnitřním řádem věznice. V případě pracovního zařazení vykazují trvale dobrou pracovní morálku. V I. skupině vnitřní diference lze ponechat odsouzené, pokud byli kázeňsky trestáni dle § 46, odst. 3 - ZVTOS důtkou, snížením kapesného, zákazem přijetí jednoho balíčku v kalendářním roce.

b) II. skupina vnitřní diference

Tato skupina je základní, kam jsou zařazováni odsouzení s nevyjasněným a kolísavým postojem a přístupem k programu zacházení a povinnostem. Nejsou sem zařazováni odsouzení, kteří odmítají práci a jsou z vlastní viny nezaměstnaní (byli vyřazeni z důvodu neomluvené absence, nezájmu o přidělenou práci, apod.).

Ve II. SVD lze ponechat odsouzené, pokud byli kázeňsky trestáni dle § 46, odst. 3 - ZVTOS důtkou, snížením kapesného, zákazem přijetí jednoho balíčku v kalendářním roce, pokutou do výše 1 000 Kč, propadnutím věci. Pokud byl uložen kázeňský trest umístění do uzavřeného oddělení s výjimkou doby stanovené k plnění určených úkolů programu zacházení, může být ods. ponechán ve II. SVD pouze za předpokladu, že byl tento kázeňský trest uložen podmíněně.

Do II. SVD se zpravidla zařadí odsouzený po absolvování pobytu v nástupním oddělení. Pokud byl odsouzený rozhodnutím soudu přeřazen do mírnějšího typu věznice a byl pro výkon trestu ponechán ve Věznici Mírov, zařadí se do II. SVD.

c) III. skupina vnitřní diference

Do III. skupiny vnitřní diference jsou zařazováni odsouzení, kteří neplní nebo odmítají program zacházení, neplní své povinnosti, chovají se nebo jednají v rozporu s Vnitřním řádem věznice a nebo jim byl stanoven minimální program zacházení. Dopouštějí se závažnějších kázeňských přestupků - kázeňský trest dle § 46, odst. 3 - ZVTOS, a to umístění do uzavřeného oddělení s výjimkou doby stanovené k plnění určených úkolů programu zacházení (pokud byl trest uložen nepodmíněně), celodenní umístění do uzavřeného oddělení, popř. umístění do samovazby (Vnitřní předpisy: Vnitřní řád Věznice Mírov).

O zařazení a změně zařazení odsouzeného do SVD rozhoduje ředitel věznice nebo jeho zástupce na základě stanoviska odborné komise, která se schází zpravidla 1 x týdně ve složení předseda je vedoucí oddělení výkonu trestu, členové jsou speciální pedagog, psycholog, sociální pracovník a vychovatel.

5.3 Specializované oddělení pro výkon trestu odsouzených s poruchou duševní a poruchou chování.

V souladu se zákonem je k dosažení účelu výkonu trestu stanoven pro každého odsouzeného program zacházení jako základní forma cílevědomého a komplexního působení na odsouzené. Odsouzený dostává možnost zvolit program zacházení a začít pracovat sám na sobě. Je veden k sebepoznání a ke změně dosavadního chování a jednání prostřednictvím činností psychoterapeutických skupin a dalších terapeutických aktivit.

Oddělení specializované pro výkon trestu odsouzených s poruchou duševní a poruchou chování je autonomní součástí oddělení výkonu trestu. Na základě diagnostikovaných poruch osobnosti poskytuje odsouzeným psychoterapeutickou péči v podmínkách individuální a skupinové terapie. V oddělení se realizuje terapeuticko - výchovný program. Odsouzený je zařazen na SpO na základě písemné žádosti a prohlášení odsouzeného o dobrovolném respektování zásad oddělení a podmínek pobytu, vyšetření psychologa a stanoviska speciálního pedagoga a terapeuta o motivaci pro uskutečňování změn v chování a jednání.

Normy jsou při dobrovolném vstupu do SpO závazné. Vyžaduje se dodržování ZVTOS, ŘVTOS a VŘV. Zakázáno je zneužívání psychotropních látek, útlumových prostředků a medikamentů a jejich dlouhodobé užívání na lékařský předpis, vylučuje se jakékoliv násilí a krádeže.

Cílem péče o odsouzené v SpO je změna dosavadního způsobu chování a jednání, redukce příznaků poruch chování. V rámci individuální terapie je každý odsouzený veden k sebepoznání, k pochopení vlastních motivů a jejich uspokojování. Skupinové působení probíhá při činnostech psychoterapeutických skupin a dalších terapeutických aktivitách. Odsouzení žijí v komunitě a vykonávají činnosti nutné pro chod oddělení.

Formy práce v oddělení jsou individuální a skupinové působení, přičemž skupinové působení probíhá v řízených a dozorovaných aktivitách. Provádí se - skupinová psychoterapie, individuální psychoterapie, krizová intervence, relaxační a imaginativní techniky, muzikoterapie, arteterapie a ergoterapie, psychogymnastika, vzdělávání a extramurální aktivity – duchovenská péče, přednášky.

Na SpO se rovněž realizuje terapeuticko – výchovný program, který je sestaven ze speciálně-výchovných, vzdělávacích a pracovních aktivit. Odsouzení se účastní povinných řízených aktivit v rozsahu nejméně 21 hodin týdně a další volitelné aktivity k doplnění povinného časového rozsahu. K povinně řízeným aktivitám patří – komunita, psychoterapeutické skupiny, vedení deníků, sebeobslužné činnosti, individuální terapie, pracovní činnosti a práce s počítačem.

Po vyřazení ze specializovaného oddělení z důvodu ukončení terapeuticko – výchovného programu je odsouzeným, umístěným ve Věznici Mírov, poskytována i nadále individuální terapie a rovněž mohou být zařazeni do vybraných terapeutických aktivit v SpO.

Odborné působení je na SpO rozděleno do tří fází. Po splnění podmínek jednotlivých fází postupuje odsouzený do další fáze nácviku. První fáze - adaptačně diagnostická probíhá 6 měsíců, druhá fáze - vlastní terapeutický výcvik probíhá v časovém intervalu 24 – 30 měsíců a třetí fáze - ověřování a supervize má za cíl ověření a upevnění stereotypů potřebných při návratu do společnosti. Při každém přestupu do další fáze je odsouzený hodnocen odborným týmem pracovníků SpO a doporučen nebo zamítnut jeho další postup.

Všechny používané postupy, formy a metody práce jsou v souladu s právními předpisy pro výkon trestu odnětí svobody. Smyslem je možnost zařazení odsouzeného do nového sociálního prostředí bez negativních prvků s pozitivními mezilidskými vztahy a vytvoření schopnosti vypořádat se s negativními faktory již v začátku. Činnost specializovaného oddělení se řídí Vnitřním řádem Věznice Mírov.

II. PRAKTICKÁ ČÁST

6 VÝZKUM

Výzkum jsem prováděla ve věznici na Mírově na oddělení výkonu trestu, kde vykonávají trest odnětí svobody převážně odsouzení se zvýšenou ostrahou. Odsouzení, kteří byli náhodně vybráni do experimentální a kontrolní skupiny jsou umístěni na různých odděleních podle rozhodnutí zařazovací komise. Zařazovací komise při rozhodování rozlišuje typ věznice a vnitřní diferenciaci, prvotrestané a vícetrestané, mladé dospělé (do 25 let) a dospělé muže, kuřáky a nekuřáky a odsouzené umístěné na oddělení se zvýšeným stavebně technickým dozorem (doživotí).

V úvodu k praktické části této práce jsem představila věznici a úkol této speciální sociální služby zaměřený na odsouzené.

Pro výzkum jsem zvolila metodu kvalitativního výzkumu.

6.1 Cíl výzkumu

1. Zjistit jaké jsou příčiny vzniku kriminálního chování v souvislosti s psychopatogenní vlivy rodinné výchovy na utváření osobnosti současného pachatele, agresora.
2. Zda jsou markantní rozdíly mezi pachateli, kteří jsou potrestáni odnětím svobody za vraždy a pachateli odsouzenými za majetkové trestné činy.

6.2 Výzkumné otázky - hypotézy

Nulová hypotéza :

Neočekávám žádné rozdíly v rodinné výchově mezi posuzovanými skupinami.

6.3 Metodologie výzkumu

Pro výzkum jsem zvolila metodu kvalitativního výzkumu. Jako výzkumnou techniku výpis z anamnestických dotazníků se zaměřením na porod, ranný vývoj, rodinu, hereditu, výchovu v rodině a výchovné vlivy v rodinné prostředí zkoumaných skupin. Dále jsem se zaměřila na školu, výukové a výchovné problémy, úroveň dosaženého vzdělání a zaměstnanost. Důležitým aspektem mého zkoumání je vzdělání rodičů a jejich zaměstnanost.

Anamnestický dotazník slouží k vytvoření obrazu o člověku, v souvislosti s poznáním běhu jeho života se zaměřením na oblast dětství a dospívání. Tato anamnéza zahrnuje sociální situaci rodičů, postavení dítěte v rodině, postavení v řadě sourozenců, rodinnou situaci během různých fází vývoje, vztahy k jiným lidem a vztahy k sexualitě.

6.4 Výzkumný vzorek

1. Průměrný věk v **experimentální skupině** je 34 roků. Skupina byla vytvořena z náhodně vybraného vzorku 30 odsouzených, kteří vykonávají trest odnětí svobody podle § 219 trestního zákona – vražda :

- 1) *Kdo jiného úmyslně usmrtí, bude potrestán odnětím svobody na deset až patnáct let.*
- 2) *Odnětím svobody na dvanáct až patnáct let nebo výjimečným trestem bude pachatel potrestán, spáchá-li čin uvedený v odstavci 1*
 - a) *na dvou nebo více osobách,*
 - b) *zvlášť surovým nebo trýznivým způsobem,*
 - c) *opětovně,*
 - d) *na těhotné ženě,*
 - e) *na osobě mladší než patnáct let,*
 - f) *na veřejném činiteli při výkonu nebo pro výkon jeho pravomoci,*
 - g) *na jiném pro jeho rasu, příslušnost k etnické skupině, národnost, politické přesvědčení, vyznání nebo proto, že je bez vyznání, nebo*
 - h) *v úmyslu získat majetkový prospěch nebo v úmyslu zakrýt nebo usnadnit jiný trestný čin, a nebo z jiné zvlášť zavrženíhodné pohnutky.*

2. Průměrný věk **kontrolní skupiny** je 32 roků. Skupina byla vytvořena z náhodně vybraného vzorku 30 odsouzených, kteří vykonávají trest odnětí svobody za majetkové trestné činy podle § 234 trestního zákona – loupež :

- 1) *Kdo proti jinému užije násilí, nebo pohrůžek bezprostředního násilí v úmyslu zmocnit se cizí věci, bude potrestán odnětím svobody na dvě léta až deset let.*

2) Odnětím svobody na pět až dvanáct let bude pachatel potrestán,

a) spáchá-li čin uvedený v odstavci 1 jako člen organizované skupiny, nebo

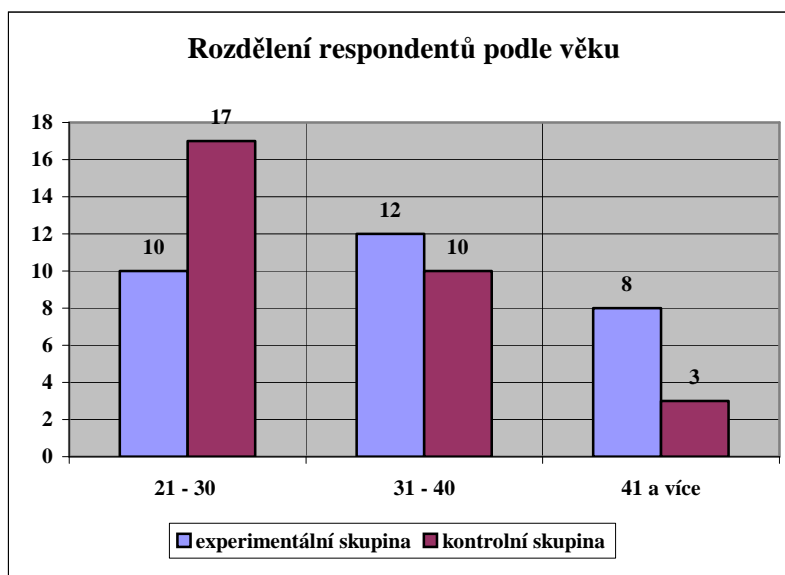
b) způsobí-li takovým činem těžkou újmu na zdraví nebo značnou škodu.

3) Odnětím svobody na deset až patnáct let bude pachatel potrestán, způsobí-li činem uvedeným v odstavci 1 škodu velkého rozsahu nebo smrt.

6.5 Zpracování výsledků výzkumu

Grafické znázornění výsledků získaných výpisem z anamnestických dotazníků u jednotlivých skupin respondentů, doplněné slovním vyjádřením.

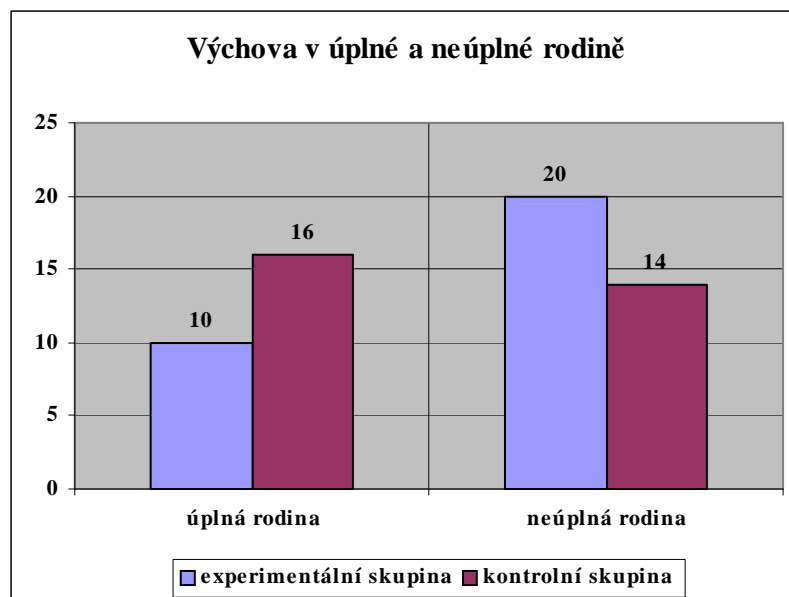
Graf č. 1: Rozdělení respondentů podle věku.



V porovnání jednotlivých skupin podle věku je patrné, že v prvním sloupci převažuje kontrolní skupina (dále KS) nad experimentální skupinou (dále ES). Domnívám se, že v rané dospělosti jsou jedinci agresivnější, fyzicky zdatní. Chtějí užívat života ihned, jdou do otevřených konfliktů s agresí. Neznají míru, nemají zkušenosti a nejsou schopni si odložit svá přání a vlastně napodobují vzor z orientační rodiny. Vrcholná dospělost se jeví jako vyrovnaná. Rozdíl nastává u středního věku, kde je patrné, že KS již zvažuje zda se jí vyplatí jít do konfliktu. ES je u odsouzených nad 41

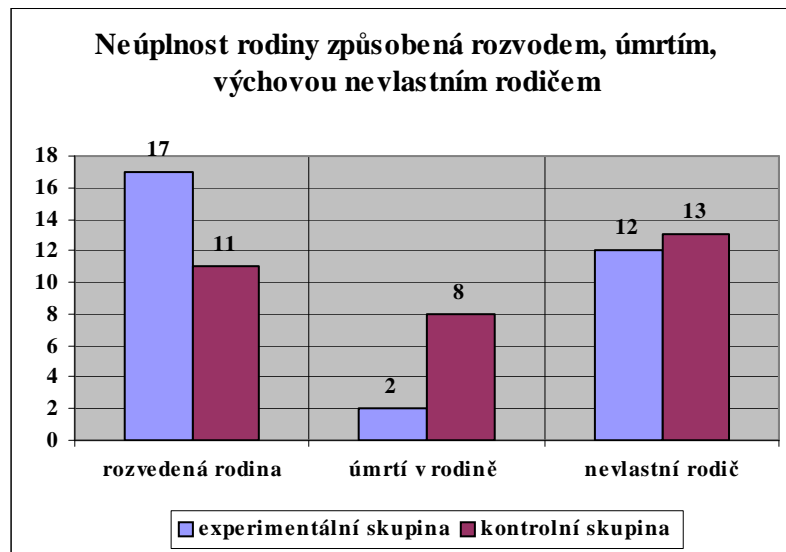
let zastoupená v počtu 8. V 5 případech byla vražda spáchána pod vlivem alkoholu, 1 ze žárlivosti a 2 případy tvoří loupežnou vraždu. V rodinách těchto respondentů převládají chladné, hostilní, rozvrácené vztahy (7 rodin z 8 je dysfunkčních, rozvedených), převládají četné konflikty vůči členům rodiny, podněcované mnohdy alkoholismem (ve 4 případech z 8 je psychická zátěž), v 5 případech z 8 někdo z rodiny pobýval ve výkonu trestu.

Graf č. 2: *Výchova v úplné a neúplné rodině.*



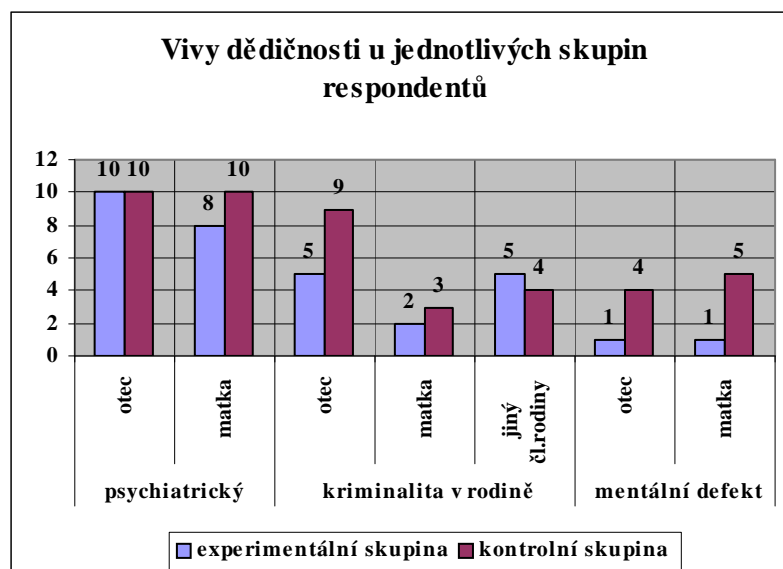
KS nevykazuje velký rozdíl mezi výchovou v úplné a neúplné rodině, je v podstatě vyrovnaná. U ES je rozvat v rodině častější, jedinci jsou zklamáni ve vztazích, neváží si vztahu jako takového, vztah nemá silnou hodnotou a nemají problém jej zničit. Běžná je u této skupiny výchovná zanedbanost, rozpory ve výchově, nejednotná výchova (přísný otec a benevolentní matka), doprovodným jevem je alkoholismus podmiňující agresi. Kriminalita je často páchána na základě snahy o sebeprosazení, která se projevuje neuznáváním žádných autorit a bezohledným jednáním proti sociálnímu okolí.

Graf č. 3: Neúplnost rodiny způsobená rozvodem, úmrtím, výchovou nevlastním rodičem.



Tato rozvrácenost vztahů je patrná i v tomto grafu, kdy u KS se nám potvrzují nižší rozdíly, než u ES, kde převládá rozvedená rodina, i když u mnohých se objevuje nevlastní rodič. Ten většinou do výchovy nezasahuje a nebo se objevuje tzv. dvoukolejnost výchovy, přísný otec a benevolentní matka a dítě si dělá co chce.

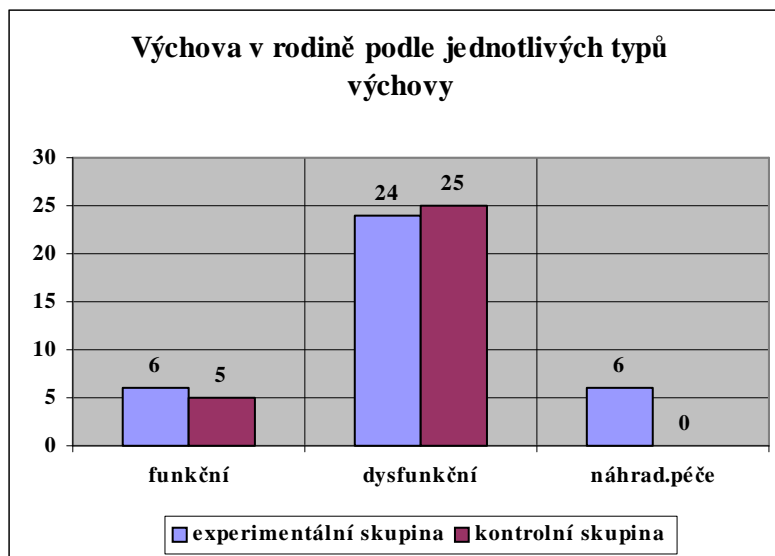
Graf č. 4: Vlivy dědičnosti u jednotlivých skupin respondentů.



V KS převažují psychiatrické problémy u otce a matky, stejně

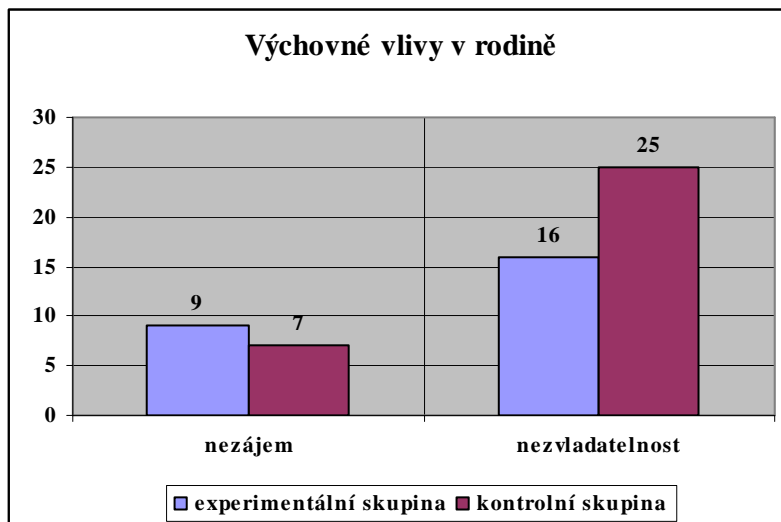
jako kriminalita otců, od které se odvíjí otec – vliv sociálního učení, matka – vliv výchovy. KS má nízkou sociokulturní úroveň, jedinci tuto úroveň berou jako normu a podle toho se chovají. Výchovná zanedbanost je patrná z následujícího grafu.

Graf č. 5: Výchova v rodině podle jednotlivých typů výchovy.



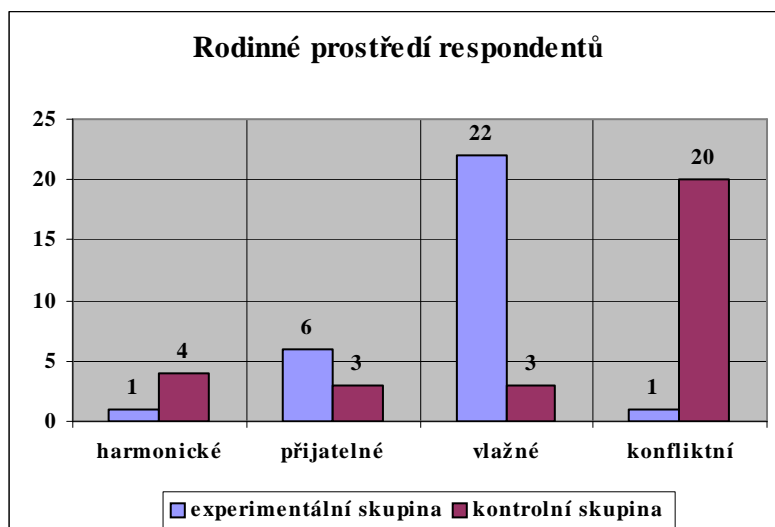
Výchova ve funkční rodině je skoro stejná u obou skupin. Dysfunkční výchova je ES způsobená výchovnou zanedbaností, agresí, hysterií, šikanou otce, dále ji ovlivňuje alkoholismus jednoho rodiče nebo obou, drogy, promiskuita v rodině, nezvládnutá výchova, umístění u prarodičů, příbuzných nebo v Diagnostickém ústavu a Výchovném ústavu. U KS převažuje neschopnost výchovy, nezvládnutá výchova, střídání benevolence a přísnosti, alkoholismus, konflikty v mnohočetných rodinách. Neschopnost a nezvladatelnost výchovy mohou pramenit z celkově nižší sociálně úrovně rodičů KS.

Graf č. 6: Výchovné vlivy v rodině.



Rodiče nejsou schopni svými prostředky výchovu zvládnout, v anamnestických dotaznících převažuje výchova nezvladatelná, negativistická, chlad, přísnost, agrese a benevolence - dvoukolejnost ve výchově. U obou skupin je v 6 případech uveden současně nezájem a nezvladatelnost výchovy. V KS převažuje volnost, benevolence, zanedbanost, neschopnost, nedůslednost ve výchově. V ES je vedle zanedbanosti, chlad, agrese, přísnost.

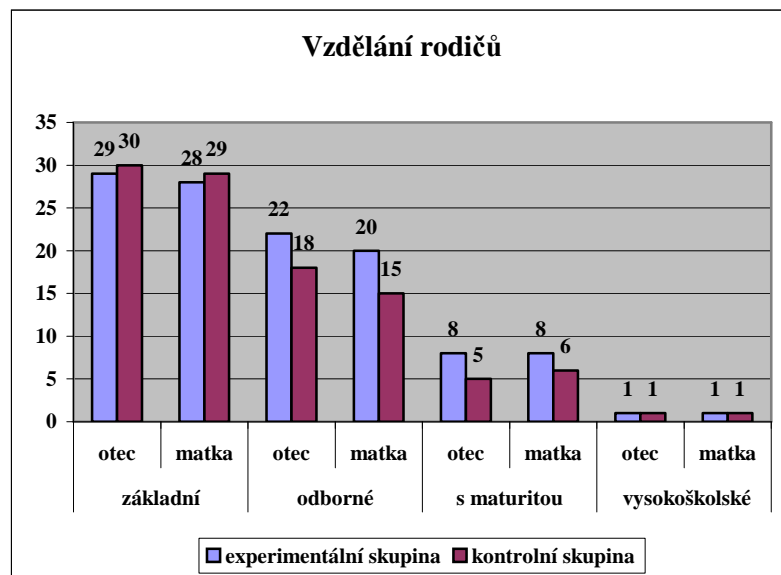
Graf č. 7: Rodinné prostředí respondentů.



U ES jednoznačně převládá vlažné prostředí, které je

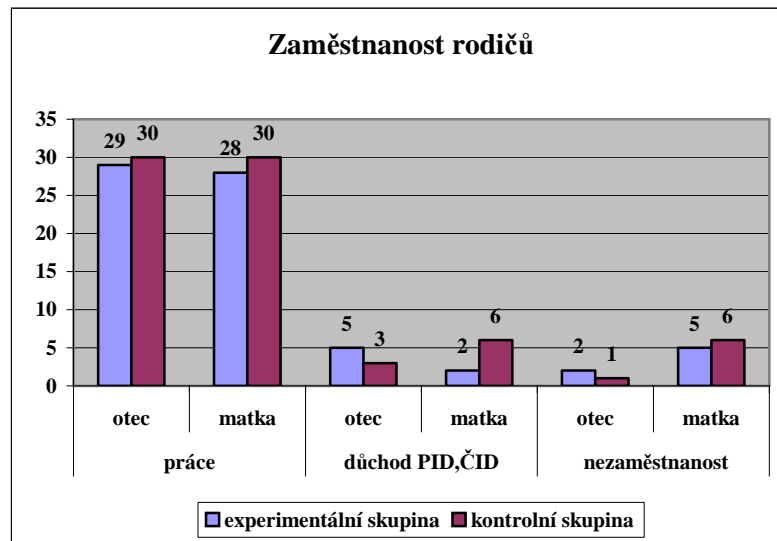
podmíněno citovou absencí v rodině, každý si dělá co chce, vztah nemá žádnou hodnotu, na jedné straně nejsou konfliktní, ale jsou citově ploší. Převažují konflikty mezi rodiči způsobené fyzickou agresí a alkoholem. Opakem je KS, kde převládají konflikty, způsobené alkoholem, agresí převážně otců a v početnějších rodinách hádky existenčního charakteru (matka retardovaná, zaměstnána jako dělnice nebo pomocná síla).

Graf č. 8: Vzdělání rodičů.



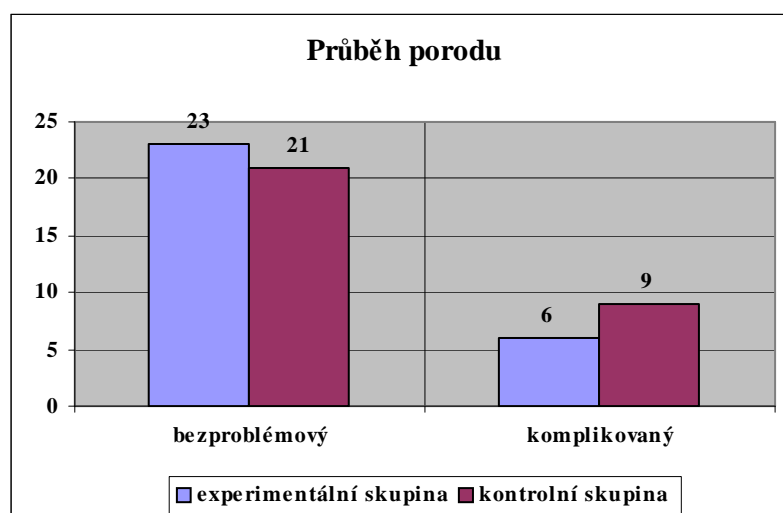
Převažuje základní a odborné vzdělání bez maturity nad vzděláním ukončeným maturitou a vysokoškolským vzděláním. Vzdělanostní kultura u ES je vyšší než u KS.

Graf č. 9: Zaměstnanost rodičů.



Zaměstnanost rodičů je vyrovnaná u obou skupin. U ES je více otců v důchodovém věku. Jsou to převážně otcové, kteří pracovali v dolech, měli úraz, šli do důchodu a doma vytvářeli patologické klima rodiny. U KS je více matek v důchodu, které nenašly uplatnění ve své profesi a šly do částečného nebo plného invalidního důchodu (ČID, PID).

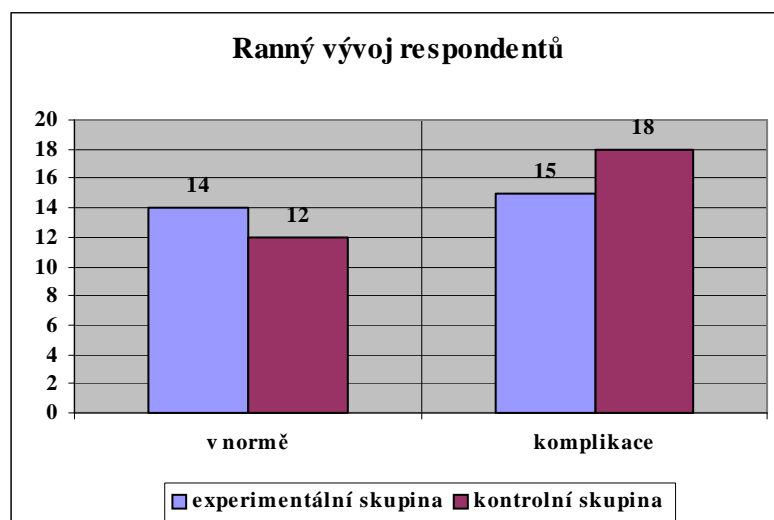
Graf č. 10: Průběh porodu.



U dvou třetin respondentů ES byl bezproblémový porod. Jedna třetina uvedla porod jako problémový (6 - přidušení, zápal plic, problémové porody císařským řezem) u KS bylo 9

komplikací z příčin stejných jako u ES. Komplikace při porodech ovlivnily další vývoj, je zaznamenáno opoždění ve vývoji – logopedie, enuréza, fobie, různé úrazy v dětství a pourazová traumata, mají snížené sebevědomí a pocity méněcennosti. Jsou diagnostikovány specifické vývojové poruchy chování a specifické vývojové poruchy učení (centrální nervový systém je hodně budivý, rychle se nasmartují a jdou do konfliktu).

Graf č. 11: Ranný vývoj respondentů.



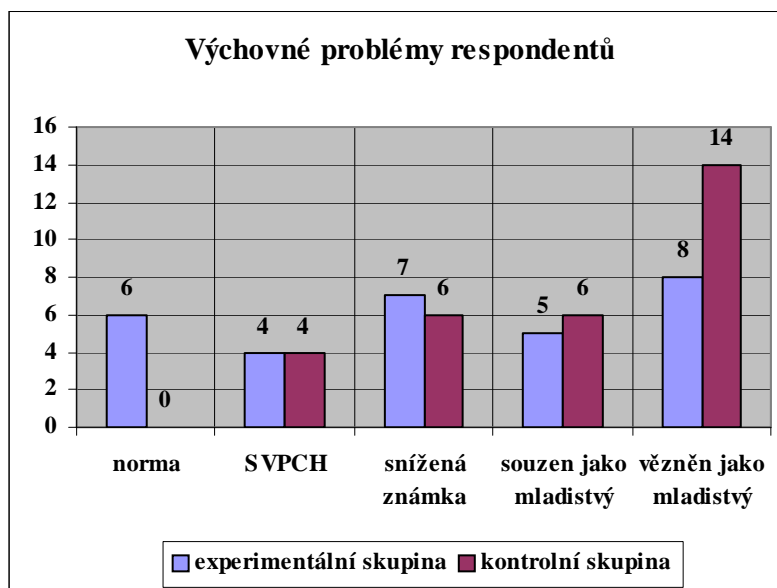
Ranný vývoj respondentů je vyrovnaný, komplikace převažují u KS z důvodů komplikací při porodech, které měly další vliv na následující vývoj jedinců, převažuje logopedie, enuréza, fobie, pobyty v různých ústavních zařízeních, zaostávání ve škole, zanedbání ve výchově a s tím spojené problémy v socializaci.

Graf č. 12: Výukové problémy respondentů.



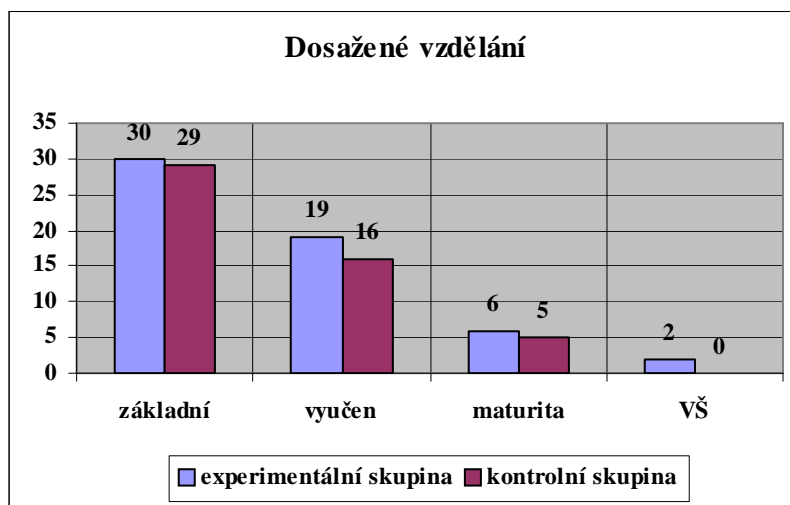
Norma – při výchově nebyly žádné výukové problémy. **Průměr** – představuje u respondentů diagnostikovanou specifickou vývojovou poruchu chování. **Prospěl** – znamená opakování ročníku nebo diagnostikovanou specifickou vývojovou poruchu učení (SVPU). **Neprospěl, ZVŠ** (zvláštní škola) – do této skupiny byli zařazeni respondenti, kteří měli diagnostikovanou SVPU, opakovali ročník a navštěvovali zvláštní školu. **SVPU** - tvoří respondenti, u kterých byla tato porucha diagnostikována a nařízen pobyt v Diagnostickém ústavu nebo Výchovném ústavu nebo ve výkonu trestu pro mladistvé.

Graf č. 13: Výchovné problémy respondentů.



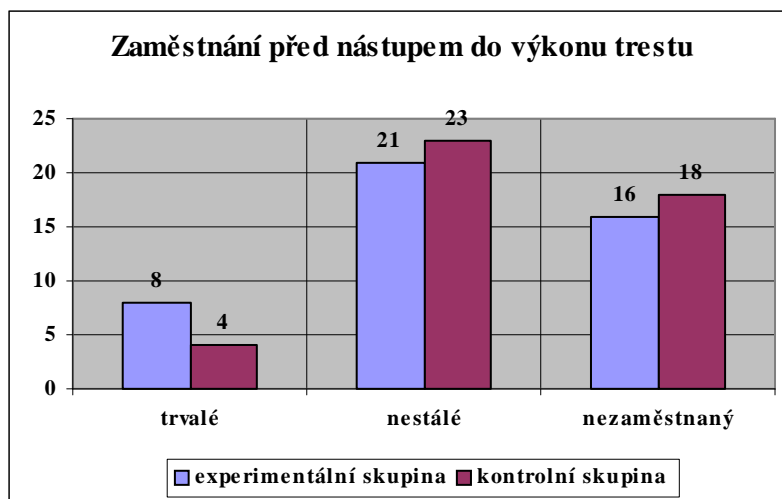
U ES byla u 6 respondentů byla bezproblémová výchova (vraždy v afektu). KS nemá bezproblémovou výchovu, je patrný rychlejší nárůst páchaní trestné činnosti, běžný je pobyt v Diagnostickém nebo Výchovném ústavu a ve výkonu trestu pro mladistvé. Je zřejmá patogeneze ve vztazích, chtějí vše teď a hned. KS převažuje v počtu odsouzení jako mladiství a rovněž větší počet je u případů výkonu trestu odnětí svobody jako mladistvý. Hlavní příčinu recidivy u mladistvých lze předpokládat v nesprávné socializaci, nepřizpůsobení se a nepřizpůsobivosti. Při resocializaci mladistvých je třeba vytvořit prostor k přirozenému přepracování sociálních postojů, které jsou výsledkem dosavadních zkušeností.

Graf č. 14: Dosažené vzdělání.



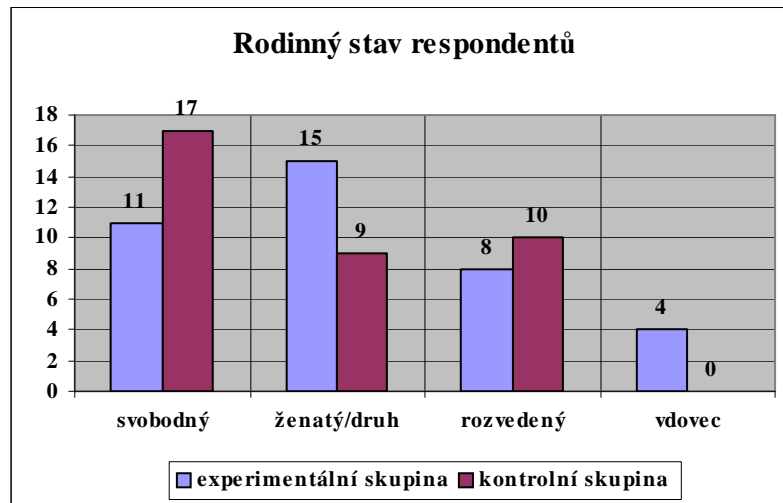
Vzdělání je vyrovnané, ES má dva vysokoškoláky, jeden je voják z povolání, druhý inženýr, u obou došlo ke zhroucení vztahů, které byly funkční.

Graf č. 15: Zaměstnání před nástupem do výkonu trestu.



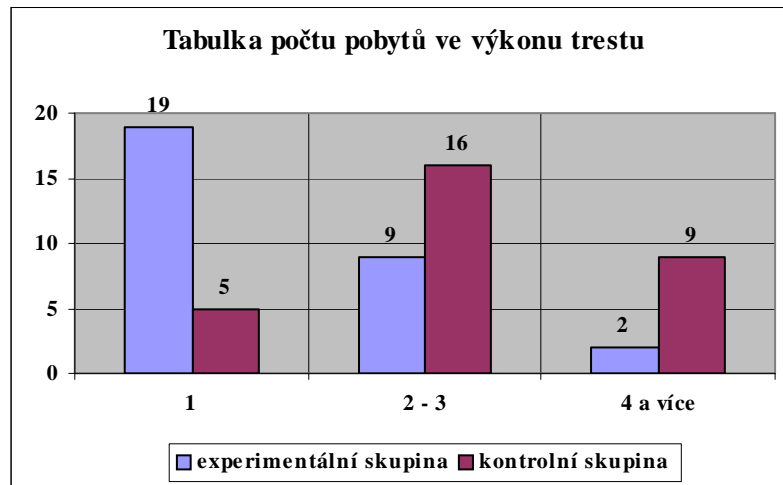
Výrazně nižší počet je v údaji o trvalém zaměstnání u KS, v ostatních zjišťovaných skutečnost je vyrovnanost u obou skupin, rozdíly jsou nepatrné. Respondenti neustále řeší existenční problémy, konflikty kvůli finanční zajištěnosti, jsou labilní ve vztazích a to nejen mezi lidmi, ale i profesně, nejsou schopni se uplatnit v oboru.

Graf č. 16: Rodinný stav respondentů.



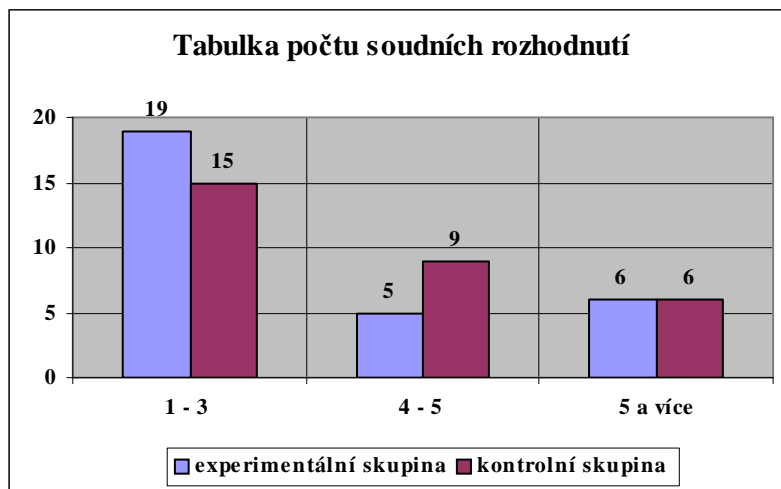
Je patrný větší rozdíl svobodných u KS než u ES. Nezanedbatelné je i zjištění, že ve skupině **ženatý/druh** je 5 respondentů ES a 6 respondentů KS. Tedy ES 16 a KS 23 bez pevného svazku. Domnívám se, že tito lidé nevyhledávají a neuzavírají vztahy pod vlivem negativních zkušeností z dětství, neboť jsou nestálí ve vztazích. U KS je to možná strach ze ztráty nezávislosti. Možná také proto, že jsou tak často ve výkonu trestu odnětí svobody a žádný vztah nemá cenu navazovat. Zajímavý je sloupec **vdovec**. Do toho sloupce se 3 ze 4 dostali vlastním zaviněním (2 za vraždu manželky v afektu, z toho jeden se pokusil o sebevraždu a 1 vražda manželky a dcery pod vlivem alkoholu).

Graf č. 17: Tabulka počtu pobytů ve výkonu trestu.



Z grafu je patrná častost pobytu respondentů ve výkonu trestu. ES převažuje v počtu prvotrestaných. KS ve více trestaných. Tuto převahu u KS vidím v převaze negativních zkušeností, které získala KS ve své orientační rodině. Rodina má nízkou vzdělanostní úroveň, rodiče mívají pouze základní vzdělání, mnozí absolvovali pouze zvláštní školu, chybí jim kvalifikace a význam vzdělání bývá podceňován. Sami vykonávají nekvalifikované, špatně placené manuální činnosti, často jsou bez stálého zaměstnání. Tento fakt ovlivňuje životní způsob mladých pachatelů a jejich hodnotovou orientaci, což nám ukazuje i graf č. 13, ve kterém převažuje KS nad ES v počtu odsouzení jako mladistvých a v počtu věznění jako mladistvých.

Graf č. 18: Tabulka počtu soudních rozhodnutí.



Dává přehled o počtu soudních rozhodnutí u zjišťovaných 60 respondentů. Možná by pro srovnání délky pobytu ve výkonu trestu odnětí svobody byla zajímavá i délka trestů, která by vypověděla o nemožnosti navázání pevných vztahů v souvislosti s délkou doby strávenou ve výkonu trestu.

6.5.1 Psychopatogenní vlivy rodinné výchovy na utváření osobnosti pachatele

Psychopatogenní vlivy rodinné výchovy jsou patrné u obou skupin. U experimentální skupiny je častá zanedbanost, nejednotná výchova, přísný otec, otčím, děda a benevolentní matka. V nemalé míře je zastoupena agrese zaměřená na rodinu, agrese proti matce, často podpořená alkoholismem. Výchovné zanedbání, může být způsobeno nejen nedoceněním rodičovských povinností, ale i přílišnou společenskou angažovaností a nebo také přílišnou ekonomickou aktivitou. Tyto aktivity nedovolují rodičům věnovat soustavnou a patřičnou pozornost socializaci dítěte. Rodiče, kteří si uvědomují své výchovné chyby, své pocity viny kompenzují snahou o nepřiměřené hmotné zabezpečení. Tím dochází k asociálnímu vývoji dítěte, citové oploštělosti z nedostatku lásky a pozornosti, nahrazování emociální stránky stránkou hmotnou a k převrácení hodnotového měřítko.

U kontrolní skupiny převažuje nižší vzdělanostní úroveň, chybí další kvalifikace a význam vzdělání bývá podceňován. Rodiče vykonávají méně kvalifikované, špatně placené manuální činnosti, což ovlivňuje životní způsob mladých lidí a jejich hodnotovou orientaci. Nižší vzdělanostní úroveň charakterizuje rodinné zázemí, jeho způsob vzniku, připravenost

a nepřipravenost rodičů na výchovu dětí. Vznik rodiny bývá často náhodný, pod vlivem krátkodobé sexuální známosti, partneři nemají ujasněné vztahy k výchově, nemají ujasněny sociální, profesionální a zájmové role, často na výchovu nestačí, nejsou na úkol rodiče připraveni a neumí ho zvládnout. Mnohé rodiny se brzy rozpadají a dítě vyrůstá v neúplné rodině. Nepřítomnost mužského nebo ženského vzoru je mnohdy spojena s nesprávným sociálním vývojem. Ten, který z rodičů zůstal, těžko zvládá plnit obě role – matku i otce.

6.5.2 Zjištěné rozdíly mezi pachateli

Mezi posuzovanými skupinami se objevily rozdíly v několika případech.

1. Rozdělení respondentů podle věku – graf č.1.

Kontrolní skupina je více zastoupena v ranné dospělosti 21-30 let. V tomto věku jsou jedinci mladší, nemají zkušenosti, nejsou schopni si odložit svá přání, chtějí užívat života hned, jdou do otevřeného konfliktu s agresí. Věková skupina 31- 40 let je u obou posuzovaných skupin vyrovnaná, větší rozdíl je patrný u věkové skupiny nad 41 let, kde převažuje experimentální skupina. U těchto respondentů převažují chladné, hostilné, rozvrácené vztahy s četnými konflikty a brachiálním násilím vůči členům rodiny, nejčastěji podněcované alkoholem.

2. Výchova v úplné a neúplné rodině – graf č.2.

U experimentální skupiny je častější rozvrat v rodině, dochází ke zklamání ve vztazích, neváží si vztahů, vztah nemá pro ně tak silnou hodnotu. Pokud si vybudují funkční vztahy mají pro ně extrémní význam, dojde-li k jejich rozpadu jsou schopni vraždy. Výchovu v neúplné rodině neovlivní ani přítomnost náhradního rodiče, ten do výchovy většinou nezasahuje, převažuje nezvladatelnost, nezájem. Výchovné zanedbání může být způsobeno nejen nedocenením rodičovských povinností, ale i přílišnou společenskou angažovaností a nebo také ekonomickou aktivitou, což nedovoluje věnovat soustavnou pozornost socializaci jedince. Výchovné chyby spojené se snahou o dorovnání chybějících lásky hmotnými statky vedou k překroucení hodnotového žebříčku.

3. Rodinné prostředí respondentů – graf č.7.

U experimentální skupiny jednoznačně převažuje vlažné rodinné prostředí, vlažnost ve vztazích, podmíněná citovou absencí v rodině, každý si dělá co chce, vztah nemá pro ně žádnou hodnotu, jedinci nejsou konfliktní, ale citově oploštělí. Naopak v kontrolní skupině

jsou časté konflikty, hádky, vzájemná agrese mezi členy rodiny způsobená alkoholem. U početnějších rodin jsou konflikty spojeny s řešením existenčních problémů.

Rodič, který se chová delikventně, nadměrně pije, bere drogy, je často nezaměstnaný nebo se jinak projevuje jeho sociální nepřizpůsobivost, zvyšuje pravděpodobnost, že u jedince dojde během dospívání k převaze antisociálního chování.

4. Výukové a výchovné problémy respondentů - graf č.12 a 13.

Výukové a výchovné problémy nemají respondenti z úplných rodin, kdy otec a matka plní své role. Otec jako vzor sociálního učení a matka plní výchovnou stránku osobnosti jedince. Respondenti z dysfunkčních rodin nebo ti, kteří měli náhradní péči (pěstounská péče, diagnostický a výchovný ústav) mají problémy výukového i výchovného charakteru, pramenící z nezájmu a neschopností výchovu zvládnout. Problémy se neřeší, kumulují se, dochází k umístění do ústavů, k jejich souzení jako mladistvých nebo vykonávání trestů ve věznicích pro mladistvé. Rovněž příchod nového partnera do rodiny může být počátkem asociálního chování jedince. Je to zátěž, dochází ke zkratkovitému, provokativnímu a negativnímu chování, zvláště tehdy, kdy se cítí být ohrožen.

5. Rodinný stav respondentů - graf č.16.

Převažuje kontrolní skupina, respondenti nevyhledávají a neuzavírají vztahy pod vlivem negativních zkušeností z orientační rodiny. Experimentální skupina převažuje u vztahu ženatý/druh. Dokázali navázat vztah a někde uvnitř dřímalala dispozice k delikventnímu jednání vybudovaná v dětství, která se projevila až po vystavení stresujících vlivů, které byly pro ně spouštěcím mechanismem k vraždě.

6.6 Shrnutí výsledků výzkumu

Výpisem z anamnestických dotazníků jsem chtěla zjistit psychopatogenní vlivy rodinné výchovy na utváření osobnosti pachatele, agresora a současně porovnat jestli byl rozdíl ve výchově u pachatelů odsouzených za vraždu a pachatelů odsouzených za majetkové trestné činy.

Stanovila jsem nulovou hypotézu :

Neočekávám žádné rozdíly v rodinné výchově mezi posuzovanými skupinami.

Výzkumem došlo k popření nulové hypotézy, protože rozdíly se projevíly v několika případech:

1. Rozdíly projevené u experimentální skupiny, jejíž průměrný věk je 34 roků a byli odsouzeni k trestu odnětí svobody podle § 219 - Vražda (Trestní zákon).

Výchova v úplné a neúplné rodině – častější je výchova v neúplné rodině u experimentální skupiny. Jedinci jsou zklamáni ve vztazích, neváží si vztahu jako takového, vztah nemá silnou hodnotou a nemají problém jej zničit. Běžná je u této skupiny výchovná zanedbanost, rozpory ve výchově, nejednotná výchova (přísný otec a benevolentní matka), doprovodným jevem je alkoholismus a agrese. Kriminalita je často páchána na základě snahy o sebeprosazení, která se projevuje neuznáváním žádných autorit a bezohledným jednáním proti sociálnímu okolí. Často mají převrácený hodnotový systém díky zanedbání rodiči a následnou snahou rodičů o materiální kompenzaci.

Rodinné prostředí respondentů – souvisí s výchovou v neúplné rodině. U experimentální skupiny jednoznačně převládá vlažné rodinné prostředí, vlažnost ve vztazích, vzniklá citovou absencí v rodině, každý si dělá co chce, vztah nemá pro ně žádnou hodnotu, jedinci nejsou konfliktní, ale citově oploštělí. Jsou zde opět patrné výchovné chyby spojené se snahou o dorovnání chybějících lásky hmotnými statky, což vede k překroucení hodnotového žebříčku.

2. Rozdíly, které se projevíly u kontrolní skupiny, která má průměrný věk 32 roků. Respondenti této skupiny byli odsouzeni k trestu odnětí svobody podle § 234 – Loupež (Trestní zákon).

Páchání trestné činnosti v závislosti na věku – častější je skupina respondentů ve věku 21-30 let v poměru 17 : 10 (KS : ES). KS má nižší sociokulturní úroveň, jedinci úroveň berou jako normu a podle toho se také chovají. Mnohdy se rodiče sami dopouští trestné činnosti a nebo přimhouří oko nad pácháním trestné činnosti svých dětí. Ve výchově převládá zanedbanost, neschopnost, neshody, pedanterie otce a psychická labilita matky

nebo přísný až despotický otec a benevolentní matka, alkoholismus, agresivita, volnost ve výchově.

Výukové a výchovné problémy respondentů – respondenti z dysfunkčních rodin nebo s náhradní péčí mají problémy výukového a výchovného charakteru. Nepřítomnost rodičovské postavy je rizikovým faktorem v utváření osobnosti dítěte. Rodiče nejsou schopni svými prostředky výchovu zvládnout, v anamnestických dotaznících převažuje volnost, benevolence, zanedbanost, neschopnost, nedůslednost ve výchově, častá je benevolence - dvoukolejnost ve výchově.

Rodinný stav – respondenti nevyhledávají a neuzavírají vztahy pod vlivem negativních zkušeností z orientační rodiny. KS je ES v poměru 23:16 (po připočtení respondentů žijících ve vztahu druh). Respondenti jsou nestálí ve vztazích nebo mají možná strach ze ztráty nezávislosti. Možná také proto, že jsou tak často ve výkonu trestu odnětí svobody, že žádný vztah nemá pro ně cenu navazovat. Co do počtu pobytů ve výkonu trestu, převažují v počtu 2-3 krát trestaných. Původ vidím v rodině, kdy je výchova nezvladatelná, nedůsledná, benevolentní nebo naopak příliš agresivní, despotická.

ZÁVĚR

Rodina jako hlavní činitel utváření osobnosti člověka, svým selháním, svojí poruchou umožní dětem a mladistvým vytvořit si nejrůznější odchylky chování. Rodina, ve které se věnuje málo času vzájemnému působení, kde dítě není citově akceptováno, vhodně vychováváno a chybí disciplína a kontrola, představuje jeden z nejvýznamnějších sociálních rizikových faktorů. Jedinec je během svého vývoje ovlivňován nejrůznějšími vlivy prostředí, ale rodina stále zůstává tím nejdůležitějším faktorem. V rodině, kde vznikne narušená vazba, patologická nebo velmi křehká, je větší pravděpodobnost, že u jedince nastane nejistá vazba k dospělým, ke společnosti a k celému světu. Odchylky rodičovských postojů se projevují neschopností přiměřeného rodičovského chování (rodiče jsou mentálně postiženi nebo duševně nemocni) nebo nechtějí akceptovat rodičovskou roli (psychopatičtí jedinci, často v kombinaci s delikvencí, alkoholismem nebo drogovou závislostí). Takový rodič, který se chová delikventně, nadměrně pije, bere drogy a má další projevy sociální nepřizpůsobivosti, zvyšuje pravděpodobnost, že dítě bude během dospívání překračovat meze zákona a celé společnosti. Rovněž uplatňování vnitřní disciplíny, která je nedůsledná a nevhodná, přispívá k tvorbě antisociálního chování. Nemalý význam má kvalita rodičovského dohledu ve vztahu s informovaností o tom, co jedinec dělá ve volné čase.

Ze sledovaného vzorku respondentů mají téměř všichni diagnostikovanou poruchu osobnosti. Většina měla diagnostikovanou poruchu chování v dětství u ostatních došlo k projevům antisociálního chování vlivem okolností a vzniklé příležitosti. U některých se dřívější dispozice k delikventnímu jednání projevila až po vystavení stresujících vlivů, které se staly spouštěcím mechanismem. Smyslem programů zacházení je možnost zařazení odsouzeného do nového sociálního prostředí, prostého dřívějších negativních prvků s pozitivními mezilidskými vztahy a vytvoření schopnosti vypořádat se s negativními faktory již v začátku jejich výskytu. Stěžejní důraz je kladen na přístup odsouzeného aktivně si vytvářet nové vztahy se spoluúčastí vychovatele - terapeuta a psychologa. Součástí působení je pomoc odsouzenému překonat počáteční obtíže v jeho společenské reintegraci.

Trestná činnost souvisí s bezprostřední újmou na zdraví a životě, na majetku. K dalším škodám patří hrazení rozsáhlého vyšetřovacího a represivního aparátu státu z daní všech občanů a s tím spojené alternativy k trestu odnětí svobody, případně resocializační programy pro propuštěné vězně a jiný sociální servis, který ve finančním vyjádření není zanedbatelný.

Snahou vězeňského personálu je, aby došlo k formování a změně hodnotového systému, postojevé orientace ve směru k respektování společenských pravidel a právních norem. Z toho vyplývá, že nejde o soustavné formování osobnosti výchovou a převýchovou, ale naučení se nacházení způsobů řešení životních situací společensky přijatelným způsobem. Prvořadým úkolem na této zdlouhavé cestě je najít cestu k motivaci odsouzeného. Žádná náprava neexistuje bez motivace, odsouzený musí vědět co chce a jakým způsobem toho dosáhne.

SEZNAM POUŽITÉ LITERATURY

- [1] HARTL, P., HARTLOVÁ, H.: *Psychologický slovník*. 1. vyd. Praha: Portál, 2000, ISBN 80-7178-303-X.
- [2] HERETIK, A.: *Forezná psychologie vraždy*. 1. vyd. Nové Zámky: Tlač AZ Print, s.r.o., 1999, ISBN 80-968083-3-8.
- [3] http://www.vscr.cz/clanky/?cl_id=312
- [4] MATOUŠEK, O., KROFTOVÁ, A.: *Mládež a delikvence*. 1. vyd. Praha: Portál, 1998, ISBN 80-7178-226-2.
- [5] MATOUŠEK, O., a kol.: *Metody a řízení sociální práce*. 1.vyd. Praha: Portál, 2003. ISBN 80-7178-548-2.
- [6] KRAUS, B., POLÁČKOVÁ, V. et al.: *Člověk-prostředí-výchova: K otázkám sociální pedagogiky*. Brno: Paido, 2001. ISBN 80-7315-004-2.
- [7] KOUKOLÍK, F., DRTILOVÁ, J.: *Vzpouza deprivantů*. 1. vyd. Praha: Makropulos, 1996. ISBN 80-901776-8-9.
- [8] NOVOTNÝ, O., ZAPLETAL, K. a kol.: *Kriminalogie*. 1. vyd. Praha: Eurolex Bohemia, 2001. ISBN 80-86432-08-4.
- [9] PAVLOVSKÝ, P. a kol.: *Soudní psychiatrie a psychologie*. 1. vyd. Praha: Grada Publishing, 2001. ISBN 80-247-0181-2.
- [10] ŘEZÁČ, J.: *Sociální psychologie*. Brno: Paido, 1998. ISBN 80-85931-48-6
- [11] VÁGNEROVÁ, M.: *Psychopatologie pro pomáhající profese*. 3. vyd. Praha: Portál, 2004. ISBN 80-7178-802-3.
- [12] VÝROST, J., SLAMĚNÍK, I. ed.: *Aplikovaná sociální psychologie*. 1. vyd. Praha: Portál, 1998. ISBN 80-7178-269-6.
- [13] Zákon č. 140/1961 Sb., *trestní zákon*. ve znění pozdějších předpisů, s účinností od 1.ledna 2002.
- [14] Zákon č. 141/1961 Sb., *o trestní řízení soudním*. (trestní řád) ve znění pozdějších předpisů, s účinností od 1.ledna 2002.

- [15] Zákon č. 555/1992 Sb., *o Vězeňské službě a justiční stráží České republiky*, s účinností od 1.ledna 1993.
- [16] Zákon č. 169/1999 Sb., *o výkonu trestu odnětí svobody* a o změně některých souvisejících zákonů s účinností od 1.ledna 2000.
- [17] Vyhláška č. 378/2004 Sb., *kteou se vydává řád výkonu trestu odnětí svobody*, s účinností od 1.července 2004.
- [18] Nařízení ředitele Věznice Mírov, *kterým se vydává organizační řád věznice* ze dne 6.května 2002.
- [19] *Vnitřní řád Věznice Mírov* ze dne 11.listopadu 2003.

SEZNAM POUŽITÝCH SYMBOLŮ A ZKRATEK

EPI	Epilepsie
OA	Osobní anamnéza
PAL	Protialkoholická léčebna.
PL	Psychiatrická léčebna
RA	Rodinná anamnéza
ŘVTOS	Řád výkonu trestu odnětí svobody
SpO	Specializované oddělení
SUIC	Suicidum
SVD	Skupina vnitřní diference
SVPCH	Speciální vývojová porucha chování.
SVPU	Speciální vývojová porucha učení.
ZVTOS	Zákon výkonu trestu odnětí svobody

SEZNAM GRAFŮ

Graf 1. Rozdělení respondentů podle věku	51
Graf 2. Výchova v úplné a neúplné rodině	52
Graf 3. Neúplnost rodiny, způsobená rozvodem, úmrtím, výchovou nevlastním rodičem	53
Graf 4. Vlivy dědičnosti u jednotlivých skupin respondentů	53
Graf 5. Výchova v rodině podle jednotlivých typů výchovy	54
Graf 6. Výchovné vlivy v rodině	55
Graf 7. Rodinné prostředí respondentů	55
Graf 8. Vzdělání rodičů	56
Graf 9. Zaměstnanost rodičů	57
Graf 10. Průběh porodu	57
Graf 11. Ranný vývoj respondentů	58
Graf 12. Výukové problémy respondentů	59
Graf 13. Výchovné problémy respondentů	60
Graf 14. Dosažené vzdělání	61
Graf 15. Zaměstnanost před nástupem do výkonu trestu	61
Graf 16. Rodinný stav respondentů	62
Graf 17. Tabulka počtu pobytů ve výkonu trestu odnětí svobody	63
Graf 18. Tabulka počtu soudních rozhodnutí	64

SEZNAM PŘÍLOH

P1 Výpis z anamnestického dotazníku

PŘÍLOHA P I: VÝPIS Z ANAMNESTICKÉHO DOTAZNÍKU

pořadové číslo ve skupině/poslední dvojčíslí z roku narození

RA :úplná rodina - ne: rozvod rodičů (neshody,hádky, alkoholismus) úmrtí adopce

svobodná matka družský vztah nevlastní rodič

věk : **otec -** **matka-** **nevlastní rodič:**

sourozenci: O 1 2 3 4 více nevlastní sour.:

pořadí ods.: 1 2 3 4 5

Heredita: otec: duš. choroby EPI SUIC PL **matka:** duš. choroby EPI SUIC PL

Alkohol,drogy – PAL

alkohol,drogy- PAL

Dědičné,chronické nemoci

dědičné, chronické nemoci

(hormonální,zažívací,ischemické,migréna....

Prarodiče,sourozenci,příbuzní

Výchova: jednotná shoda rozpory zanedbaná neschopnost

Saturující dominantní chladná punitivní hyperprotektivní

Tresty – tělesné zákazy, domácí vězení domluva,přesvědčování odměny

Řád – pevný demokratický liberální benevolence volnost nezájem

otec: tolerantní, citlivý,agresivní

matka: tolerantní,citlivá,agres. hysterie

chlad, přísnost,lhostejný,benevolence

chladná, přísná, lhostejná

trestající- přísně často zřídka

přísně často zřídka

Rod.prostředí: vztahy –harmonické přijatelné vlažné konfliktní – mezi kým

Citová preference: matky otce jiná osoba

Patologické – agrese- verbální fyzická,

kriminalita – podmíněně – VT: otec matka sourozenci partner

ústavní výchova /x : DD diagnostický výchovný ústav

Vzdělání : otec: neukončené ZVŠ, ZŠ

matka: neukončené ZVŠ, ZŠ

Úplné: ZVŠ ZŠ OU SŠ VŠ

úplné ZVŠ ZŠ OU SŠ VŠ

Profese: otec: bez stálého zaměstnání

matka: bez stálého zaměstnání

v domácnosti

v domácnosti

ČID,PID, důchod

ČID, PID, důchod

dělník ,úředník,podnikatel,

dělnice,úřednice,podnikatel

služby

služby

jiné

jiné

OA: porod – bzp. předčasný opožděný žloutenka, infekce, organická

PMT vývoj- v normě, opožděný, překotný – chůze, řeč – logopedie, enuretické potíže ,

Traumata: úrazy, operace, bezvědomí, tonutí

Vých.pr.: záškoláctví rvačky vandalismus chronické lhaní krádeže útěky z domova

Chronické porušování norem doma i ve škole

snížená známka z chování – vyloučení ze školy,

delikvence uvěznění soud pro mladistvé výchovný nebo diagnost.ústav

časná sex. Inicie promiskuita pohlavní nemoci

zneužívání drog opakovaná opilost patol.hráčství

dosažené vzdělání nižší než IQ

Vzdělání: neúplné ZŠ, ZvŠ úplná ZŠ ,ZvŠ nevyučen vyučen –obor

Neúplné střední úplné střední s maturitou VŠ-obor

Profesní kariéra: - průběh obor – postavení

spory – mistr , spolupracovníci

Rod. stav: svob. bez trvalého vztahu družský vztah ženatý rozvedený x vdovec

Harmonický dobrý krizový agrese x komu

Děti: 0 1 2 3 více odpovědná – neodpovědná péče

Vyživ. povinnost: