

Návrh opatření pro rozvoj mikroregionu Moštěnka prostřednictvím MAS

Mgr. Zuzana Ludrovská

Diplomová práce
2019



Univerzita Tomáše Bati ve Zlíně
Fakulta managementu a ekonomiky

Univerzita Tomáše Bati ve Zlíně
Fakulta managementu a ekonomiky
Ústav regionálního rozvoje, veřejné správy a práva
akademický rok: 2018/2019

ZADÁNÍ DIPLOMOVÉ PRÁCE (PROJEKTU, UMĚLECKÉHO DÍLA, UMĚLECKÉHO VÝKONU)

Jméno a příjmení: **Mgr. Zuzana Ludrovská**
Osobní číslo: **M17783**
Studijní program: **N6202 Hospodářská politika a správa**
Studijní obor: **Veřejná správa a regionální rozvoj**
Forma studia: **kombinovaná**

Téma práce: **Návrh opatření pro rozvoj Mikroregionu Moštěnka prostřednictvím MAS**

Zásady pro vypracování:

Úvod

Definujte cíle práce a použité metody zpracování práce.

I. Teoretická část

- Popište teoretické přístupy místního a regionálního rozvoje.
- Vymezte základní pojmy týkající se oblasti místních akčních skupin a mikroregionů.

II. Praktická část

- Zpracujte socioekonomickou analýzu Mikroregionu Moštěnka.
- Proveďte analýzu činností vybrané místní akční skupiny.
- Navrhněte opatření pro rozvoj Mikroregionu Moštěnka prostřednictvím místní akční skupiny.

Závěr

Rozsah diplomové práce: **cca 70**
Rozsah příloh:
Forma zpracování diplomové práce: **tištěná/elektronická**

Seznam odborné literatury:

- BACHTLER, John, Iain BEGG, David CHARLES a Laura POLVERARI.** EU Cohesion Policy in Practice: what does it Achieve? London: Rowman & Littlefield International, 2016, 160 s. ISBN 978-1-78348-722-6.
- BLÁŠKO, Michal.** Role komunitních plánů v rozvoji regionů v evropském kontextu. Opava: Slezská univerzita v Opavě, Filozoficko-přírodovědecká fakulta, 2017, 114 s. ISBN 978-80-7510-255-3.
- HRABÁNKOVÁ, Magdalena.** Faktory regionálního rozvoje a jejich vliv na sociálně-ekonomický potenciál regionu: vědecká monografie. Brno: Akademické nakladatelství CERM, 2011, 111 s. ISBN 978-80-7204-752-9.
- JÍLKOVÁ, Eva.** Hospodářská politika a regionální rozvoj. Olomouc: Moravská vysoká škola, 2018, 231 s. ISBN 978-80-7455-070-6.
- KRAFTOVÁ, Ivana, Martin MAŠTÁLKA, Zdeněk MATĚJA, Ondřej SVOBODA a Pavel ZDRAŽIL.** Bezpečný rozvoj regionu: základní koncept. Praha: Wolters Kluwer, 2016, 185 s. ISBN 978-80-7552-261-0.
- THILL, Jean-Claude.** Spatial Analysis and Location Modeling in Urban and Regional Systems. Berlin: Springer, 2018, 387 s. ISBN 978-3-642-37895-9.

Vedoucí diplomové práce: **Ing. Lukáš Danko, Ph.D.**
Ústav regionálního rozvoje, veřejné správy a práva
Datum zadání diplomové práce: **14. prosince 2018**
Termín odevzdání diplomové práce: **16. dubna 2019**

Ve Zlíně dne 14. prosince 2018

L.S.

doc. Ing. David Tuček, Ph.D.
děkan

RNDr. Pavel Bednář, Ph.D.
ředitel ústavu

PROHLÁŠENÍ AUTORA DIPLOMOVÉ PRÁCE

Prohlašuji, že

- beru na vědomí, že odevzdáním diplomové práce souhlasím se zveřejněním své práce podle zákona č. 111/1998 Sb. o vysokých školách a o změně a doplnění dalších zákonů (zákon o vysokých školách), ve znění pozdějších právních předpisů, bez ohledu na výsledek obhajoby;
- beru na vědomí, že diplomová práce bude uložena v elektronické podobě v univerzitním informačním systému dostupná k prezenčnímu nahlédnutí, že jeden výtisk diplomové práce bude uložen na elektronickém nosiči v příruční knihovně Fakulty managementu a ekonomiky Univerzity Tomáše Bati ve Zlíně;
- byl/a jsem seznámen/a s tím, že na moji diplomovou práci se plně vztahuje zákon č. 121/2000 Sb. o právu autorském, o právech souvisejících s právem autorským a o změně některých zákonů (autorský zákon) ve znění pozdějších právních předpisů, zejm. § 35 odst. 3;
- beru na vědomí, že podle § 60 odst. 1 autorského zákona má UTB ve Zlíně právo na uzavření licenční smlouvy o užití školního díla v rozsahu § 12 odst. 4 autorského zákona;
- beru na vědomí, že podle § 60 odst. 2 a 3 autorského zákona mohu užít své dílo – diplomovou práci nebo poskytnout licenci k jejímu využití jen připouští-li tak licenční smlouva uzavřená mezi mnou a Univerzitou Tomáše Bati ve Zlíně s tím, že vyrovnání případného přiměřeného příspěvku na úhradu nákladů, které byly Univerzitou Tomáše Bati ve Zlíně na vytvoření díla vynaloženy (až do jejich skutečné výše) bude rovněž předmětem této licenční smlouvy;
- beru na vědomí, že pokud bylo k vypracování diplomové/bakalářské práce využito softwaru poskytnutého Univerzitou Tomáše Bati ve Zlíně nebo jinými subjekty pouze ke studijním a výzkumným účelům (tedy pouze k nekomerčnímu využití), nelze výsledky diplomové práce využít ke komerčním účelům;
- beru na vědomí, že pokud je výstupem diplomové práce jakýkoliv softwarový produkt, považuji se za součást práce rovněž i zdrojové kódy, popř. soubory, ze kterých se projekt skládá. Neodevzdání této součásti může být důvodem k neobhájení práce.

Prohlašuji,

1. že jsem na diplomové práci pracoval samostatně a použitou literaturu jsem citoval. V případě publikace výsledků budu uveden jako spoluautor.
2. že odevzdaná verze diplomové práce a verze elektronická nahraná do IS/STAG jsou totožné.

Ve Zlíně 15. 4. 2019

Jméno a příjmení: Zuzana Ludrovská

.....

podpis diplomanta

ABSTRAKT

Diplomová práce se zabývá problematikou rozvoje mikroregionu Moštěnka prostřednictvím vybrané místní akční skupiny. Práce je členěna na teoretickou a praktickou část, ve které je zvláštní pozornost věnována návrhovým opatřením. Teoretická část práce obsahuje kritickou rešerši zpracovanou na základě teoretických pramenů, která tvoří komplexní přehled z oblasti regionálního rozvoje. V praktické části práce je provedena socioekonomická analýza mikroregionu Moštěnka a výsledky jsou shrnuty ve SWOT analýze. Taktéž je součástí praktické části analýza činností Místní akční skupiny – Partnerství Moštěnka. Na základě analýz a všech dostupných informací jsou v závěru práce rozpracovány návrhy rozvoje mikroregionu Moštěnka prostřednictvím Místní akční skupiny – Partnerství Moštěnka.

Klíčová slova: místní a regionální rozvoj, místní akční skupina, mikroregion, metoda LEADER, komunitně vedený místní rozvoj, mikroregion Moštěnka, Místní akční skupina – Partnerství Moštěnka

ABSTRACT

This diploma thesis deals with the issue of development of the Moštěnka microregion through a selected local action group. The thesis is divided into theoretical and practical part and special attention is paid to proposed measures. The theoretical part of the thesis contains a critical research based on theoretical sources, which form a comprehensive overview of the regional development. In the practical part of the thesis there is a socio-economic analysis of the Moštěnka microregion and the results are summarized in the SWOT analysis. Also one part of the practical part is an analysis of the activities of the Local Action Group - Partnership of the Moštěnka. Based on the analyzes and all available informations, the development of the Moštěnka microregion through Local Action Group - Moštěnka Partnership is elaborated at the end of the thesis.

Keywords: local and regional development, local action group, microregion, LEADER method, community-led local development, Moštěnka microregion, Local Action Group - Moštěnka Partnership

Chtěla bych tímto poděkovat svému vedoucímu Ing. Lukáši Dankovi, Ph.D. za užitečné informace a rady, které mi poskytl při psaní této práce. Svoji rodině, svému příteli, kolegům a v neposlední řadě přátelům za jejich pomoc a podporu při psaní této diplomové práce.

Dále pak panu předsedovi a místopředsedovi mikroregionu Moštěnka za jejich čas, který mi věnovali v rámci rozhovorů. Dále bych také ráda poděkovala paní ředitelce Místní akční skupiny – Partnerství za cenné informace a její čas, který mi poskytla při odpovědích na mé dotazy v rámci rozhovoru.

Prohlašuji, že odevzdaná verze diplomové práce a verze elektronická nahraná do IS/STAG jsou totožné.

OBSAH

ÚVOD	9
CÍLE A METODY ZPRACOVÁNÍ PRÁCE	10
I TEORETICKÁ ČÁST	11
1 REGIONÁLNÍ POLITIKA A REGIONÁLNÍ ROZVOJ	12
1.1 REGIONÁLNÍ POLITIKA	12
1.1.1 Regionální politika Evropské unie (EU).....	13
1.1.2 Vznik a vývoj regionální politiky v České republice.....	14
1.1.3 Současné trendy regionální politiky.....	14
1.1.4 Strategie regionálního rozvoje	15
1.1.4.1 Strategie regionálního rozvoje České republiky 2021+.....	15
1.2 REGIONÁLNÍ ROZVOJ	16
1.2.1 Teorie regionálního rozvoje	17
1.2.2 Úlohy různých úrovní v regionálním rozvoji.....	18
1.2.2.1 Úloha státní správy v regionálním rozvoji.....	18
1.2.2.2 Úloha samosprávy v regionálním rozvoji.....	18
1.2.2.3 Úloha obce v regionálním rozvoji	19
1.3 SPOLUPRÁCE NA REGIONÁLNÍ (MÍSTNÍ) ÚROVNI	19
2 MIKROREGION A MÍSTNÍ AKČNÍ SKUPINY	21
2.1 MIKROREGIONY ČR	21
2.2 MÍSTNÍ AKČNÍ SKUPINY (MAS).....	22
2.2.1 Základní charakteristika MAS	23
3 LEADER A KOMUNITNĚ VEDENÝ MÍSTNÍ ROZVOJ	27
3.1 HISTORIE LEADER	27
3.2 VÝZNAM, CÍLE A PRINCIPY PROGRAMU LEADER.....	27
3.3 KOMUNITNĚ VEDENÝ MÍSTNÍ ROZVOJ (CLLD).....	30
3.3.1 Strategie komunitně vedeného místního rozvoje	31
3.3.2 Komunitně vedený místní rozvoj po roce 2020	31
II PRAKTICKÁ ČÁST	33
4 SOCIOEKONOMICKÁ ANALÝZA MIKROREGIONU MOŠTĚNKA	34
4.1 ZÁKLADNÍ CHARAKTERISTIKA MIKROREGIONU MOŠTĚNKA	34
4.1.1 Geografická poloha	34
4.1.2 Správní členění území	35
4.2 DEMOGRAFICKÝ ROZBOR ÚZEMÍ	37
4.3 EKONOMIKA	40
4.3.1 Příjmy a výdaje obcí.....	40
4.3.2 Struktura ekonomických subjektů mikroregionu Moštěnka	40
4.3.3 Zaměstnanost a nezaměstnanost	42
4.4 DOPRAVNÍ OBSLUŽNOST, INFRASTRUKTURA A CESTOVNÍ RUCH	45
4.4.1 Cestovní ruch	46

4.5	VYBAVENOST OBCÍ A SLUŽBY V MIKROREGIONU	47
4.5.1	Technická infrastruktura	48
4.5.2	Služby v obci	48
4.5.3	Spolky a zájmová sdružení v mikroregionu Moštěnka	52
4.6	SWOT ANALÝZA MIKROREGIONU MOŠTĚNKA	52
5	ANALÝZA ČINNOSTÍ MAS PARTNERSTVÍ MOŠTĚNKA.....	54
5.1	ZÁKLADNÍ INFORMACE.....	54
5.1.1	Činnost obecně prospěšné společnosti MAS-MP	55
5.1.2	Činnost Místní akční skupiny, organizační složky MAS-PM.....	55
5.2	STRATEGIE MAS-PM NA OBDOBÍ 2014-2020 „NÁŠ REGION – NAŠE RADOST“	56
5.2.1	Klíčové oblasti rozvoje, opatření programových rámců a finanční plán	56
5.2.2	Implementace strategie CLLD – Proces vyhlášení výzev Místní akční skupinou, administrace, hodnocení a schvalování projektů	58
5.3	PROJEKTY REALIZOVANÉ MAS-PM.....	60
5.4	REALIZACE SCLLD MAS-PM.....	60
5.4.1	Výzvy MAS v programovém rámci IROP v roce 2017	60
5.4.2	Výzva MAS v programovém rámci PRV v roce 2017	61
5.4.3	Výzvy v rámci programového rámce OPZ v roce 2017	62
5.4.4	Vyhlášené výzvy v programových rámcích IROP, PRV a OPZ v letech 2018 a 2019	63
6	ROZHOVORY	65
6.1	ROZHOVORY S PŘEDSEDOU A MÍSTOPŘEDSEDOU MIKROREGIONU MOŠTĚNKA.....	65
6.2	ROZHOVOR S PANÍ ŘEDITELKOU MAS-PM	66
6.3	VEŘEJNÁ SETKÁNÍ S OBYVATELI OBCÍ MIKROREGIONU MOŠTĚNKA	67
6.4	SHRNUTÍ INFORMACÍ Z ROZHOVORŮ, Z VEŘEJNÝCH SETKÁNÍ A DOTAZNÍKOVÝCH ŠETŘENÍ	68
7	NÁVRHY NA ROZVOJ MIKROREGIONU	69
7.1	VÝSTAVBA CYKLOSTEZKY – PROJEKT Č. 1	69
7.1.1	Zdroje financování projektu	70
7.1.2	Popis projektu.....	70
7.1.3	Propagace projektu	73
7.1.4	Časová analýza projektu	74
7.1.4.1	Metoda CPM.....	74
7.1.5	Management projektu.....	76
7.1.6	Finanční analýza projektu	76
7.1.7	Rizika projektu	78
7.2	NÁJEMNÍ SOCIÁLNÍ BYDLENÍ – PROJEKT Č. 2	85
7.2.1	Zdroje financování projektu	86
7.2.2	Popis projektu.....	87
7.2.3	Finanční analýza projektu	89
7.3	VYHODNOCENÍ NÁVRHŮ.....	90
	ZÁVĚR	92

SEZNAM POUŽITÉ LITERATURY.....	94
SEZNAM POUŽITÝCH SYMBOLŮ A ZKRATEK.....	99
SEZNAM OBRÁZKŮ	100
SEZNAM TABULEK.....	101
SEZNAM PŘÍLOH.....	102

ÚVOD

V České republice i přes veškeré snahy vlády České republiky můžeme pozorovat nerovnoměrný rozvoj jednotlivých území. V současnosti se začíná klást stále větší a větší důraz na roli regionů při odstraňování tohoto nerovnoměrného rozvoje.

Rozvoj lze chápat jako zlepšení současného stavu a může nastat i vznik inovací. Regionální rozvoj můžeme definovat jako rozvoj uvnitř regionu, který se zaměřuje především na rozvoj socioekonomické oblasti, technické a dopravní infrastruktury v rámci regionu.

Diplomová práce se zabývá problematikou rozvoje Mikroregionu Moštěnka, který sdružuje 22 obcí nacházející se v okrese Přerov a vznikl v roce 1999 jako sdružení právnických osob, které bylo v roce 2000 transformováno na Dobrovolný svazek obcí mikroregionu Moštěnka.

Diplomová práce je rozdělena na teoretickou a praktickou část. V teoretické části jsou vysvětleny základní pojmy z oblasti regionální politiky a regionálního rozvoje. Dále se zabývá aktéry regionálního rozvoje: mikroregiony a místními akčními skupinami. Poslední kapitola teoretické části se zaměřuje na vysvětlení metody LEADER a s tím souvisejícím Komunitně vedeným místním rozvojem.

Součástí praktické části diplomové práce je socioekonomickou analýzu Mikroregionu Moštěnka, analýzu činností Místní akční skupiny – Partnerství Moštěnka, která na území mikroregionu působí. Dále jsou zde rozborů rozhovorů a projektová část vycházející ze všech dostupných primárních i sekundárních informací. Sběr primárních informací byl realizován prostřednictvím rozhovorů s předsedou, místopředsedou mikroregionu Moštěnka a s paní ředitelkou Místní akční skupiny – Partnerství Moštěnka. Sekundárními zdroji jsou dostupné informační letáky, závěrečné zprávy, strategie, výsledky z veřejných setkání, která probíhala na území mikroregionu Moštěnka a také dotazníkové šetření, které bylo realizováno mezi starosty obcí mikroregionu a obyvateli mikroregionu v roce 2018.

Informace jsou vytríděny pomocí SWOT analýzy, která je také jedním z podkladů pro vytvoření návrhů pro rozvoj mikroregionu Moštěnka prostřednictvím místní akční skupiny.

CÍLE A METODY ZPRACOVÁNÍ PRÁCE

Cíle práce:

Na základě východisek a zdůvodnění problematiky v úvodu je hlavním cílem této diplomové práce navrhnout opatření k rozvoji mikroregionu Moštěnka prostřednictvím Místní akční skupiny – Partnerství Moštěnka. Mezi dílčí cíle této práce je představit teoretická východiska vztahující se k problematice regionální politiky a regionálního rozvoje, komunitně vedeného místního rozvoje, mikroregionů a místních akčních skupin. Dalším dílčím cílem je provést socioekonomickou analýzu mikroregionu Moštěnka a analýzu činnosti vybrané místní akční skupiny. Dílčím cílem je také provést rozhovory s předsedou, místopředsedou mikroregionu Moštěnka a paní ředitelkou Místní akční skupiny – Partnerství Moštěnka na témata, jako například současný stav mikroregionu, v čem jsou viděny limity rozvoje území mikroregionu, příležitosti mikroregionu a možné návrhy pro zlepšení současné situace, ve které se mikroregion Moštěnka nachází. Na základě výsledků těchto rozhovorů a dalších získaných informací pak budou navrženy možné návrhy pro rozvoj mikroregionu Moštěnka.

Metody zpracování práce:

Diplomová práce využije několik metod, které zajistí, aby došlo k naplnění dílčích cílů této práce. Jedná se o literární rešerši, díky které jsou vymezeny a objasněny základní pojmy z oblasti regionální politiky, regionálního rozvoje, komunitně vedeného místního rozvoje, mikroregionů a místní akční skupin. Socioekonomickou analýzou mikroregionu, byl zjištěn současný stav, ve kterém se mikroregion nachází. Z této analýzy je dále vytvořena SWOT analýza. Jedná se o základní analytickou techniku, která je zaměřena na zhodnocení vnitřních a vnějších faktorů, které ovlivňují zkoumané území. Analýza činnosti vybrané místní akční skupiny nám může nastínit fungování dané místní akční skupiny. Empirickou metodou, která je v diplomové práci využita je dotazování, přesněji nestandardizovaný rozhovor, který je základní technikou sběru dat u kvalitativního výzkumu. Další analytickou metodou je finanční analýza, která je využita v návrzích projektů a metoda kritické cesty, která patří mezi základní deterministické metody síťové analýzy. Cílem této metody je stanovení doby trvání projektu na základě délky. Nedílnou součástí je i analýza rizik projektu a s tím související metoda semaforu. Vytvoření návrhů projektu vede především k možnému rozvoji mikroregionu Moštěnka.

I. TEORETICKÁ ČÁST

1 REGIONÁLNÍ POLITIKA A REGIONÁLNÍ ROZVOJ

Ve státech západní Evropy, ale i v některých státech východní Evropy má výzkum i regionální politika dlouholetou tradici. Ovšem v České republice se problematika regionálního rozvoje a regionální politiky dostává do popředí zájmu politiků a odborníků z různých profesí až od devadesátých let 20. století, a to jak z vnitřních příčin, tak i příčin vnějších.

Mezi vnitřní příčiny patří zejména rychlý nárůst nezaměstnanosti v letech 1997-1999 a s tím spojené významné rozdíly v míře nezaměstnanosti mezi regiony. O výsledky regionálního výzkumu začali projevoval zájem také aktéři regionálního rozvoje jako například obce, mikroregiony, kraje a další. Z vnějších faktorů podporující zájem o regionální problematiku je nejdůležitější zmínit vstup ČR do EU, kde je regionální výzkum i regionální politika v popředí zájmu.

Základním předpokladem pro zkoumání regionálního rozvoje a regionální politiky je existence rozmanitých struktur, jejich odlišení, a tudíž nutnost jejich řádu či formy uspořádání těchto individuálních prvků. Regiony tvoří výchozí kategorii regionálního zkoumání. Růst významu regionů je možné chápat jako reakci na společenské vývojové trendy. Prosperující vývoj jednotlivých prvků společnosti zajistí celkový zdravý vývoj a blahobyt celé společnosti. (Jílková, 2018, s. 32)

1.1 Regionální politika

Definice regionální politiky existuje nepřeberné množství, ovšem ani jedna z nich není všeobecně uznávaná širokou laickou a profesní společností. Lze ovšem obecně definovat, že regionální politika je soubor cílů, opatření a nástrojů, které vedou ke snižování enormních rozdílů v socioekonomické úrovni jednotlivých regionů členských států. (Macháček, 2012, s. 177)

Regionální politiku lze definovat jako konkrétní přístup dané společnosti o snížení velikosti regionálních rozdílů. Regionální politika je součástí souboru ekonomických a sociálních politik, díky které se státy snaží dosahovat svých cílů, mezi které řadíme ekonomický růst a sociální a politickou stabilitu. Výrazné rozdíly mezi regiony politika upravuje stimulací zůstávajících oblastí a přerozdělováním finančních prostředků. (Vavrouchová, 2014, s. 41)

Regionální politiku lze také charakterizovat jako „veřejné intervence, které vedou ke zlepšení geografického rozdělení ekonomických činností, respektive které se pokouší napravit

určité prostorové důsledky volné tržní ekonomiky pro dosažení dvou vzájemně závislých cílů: ekonomického růstu a zlepšení sociálního rozdělení ekonomických efektů“ (Bachtler, 2016, s. 23)

Jak již bylo zmíněno, tak regionálnímu výzkumu i regionální politice věnuje EU značnou a systematickou pozornost. Evropská unie vytváří zřetelný tlak na vytvoření moderní a efektivní regionální politiky ve svých členských státech. (Blažek, 2011, s. 9)

Díky tomu se regionální politika v České republice zejména v uplynulých letech zařadila mezi vládní politiky a nástroje, které se podílejí na vyváženém rozvoji území a na zajištění územní soudržnosti. V současné době jde především o posilování decentralizace, kdy roste úloha krajů v regionálním rozvoji na jedné straně a na straně druhé o evropskou dimenzi, která určuje role politiky hospodářské a sociální soudržnosti prostřednictvím evropských fondů. I přes tyto skutečnosti plní stát i nadále nezastupitelnou úlohu při rozvoji celého systému regionální politiky. (Dušek a kol., 2014, s. 12)

Z toho vyplývá, že uskutečňování regionální politiky je v České republice neseno zejména reprezentanty veřejné správy příslušných regionů a podstatně se opírá o potřebu jejich kooperace při poznávání, pochopení a prosazování potřeb rozvoje a vytváření příhodných podmínek pro jejich praktickou realizaci. (Svobodová, 2011, s. 19)

1.1.1 Regionální politika Evropské unie (EU)

Regionální politika EU je realizována na třech základních úrovních:

- na nadnárodní úrovni – regionální politika prováděná z větší části nezávisle přímo EU prostřednictvím Evropské komise a dalšími evropskými institucemi,
- na národní úrovni – uskutečňována jednotlivými členskými zeměmi, postupně však přejímající některá společná pravidla. Tato politika je realizována na úrovni vlády, ministerstev a ostatních orgánů státní správy příslušného státu,
- na regionální úrovni – tato úroveň regionální politiky je realizována téměř ve všech zemích prostřednictvím orgánů územní samosprávy a je dlouhodobě posilována.

Mezi obecné cíle regionální politiky EU patří snížení rozdílů v životní úrovni obyvatel v jednotlivých regionech a předcházení výraznějším regionálním problémům. Regionální politika EU je zaměřena především na solidaritu a ekonomickou a sociální soudržnost. Z některých výzkumů vyplývá, že pohled obyvatel České republiky je spíše kladný, co se týče pomoci

regionům, prostřednictvím evropských dotací, které jsou hospodářsky nebo sociálně znevýhodněny. (Durd'a, 2017, s. 10-12)

Dnešní regionální politika Evropské unie vytváří základní rámec české regionální politiky a nabízí nástroje rozvoje pro všechny typy regionů.

1.1.2 Vznik a vývoj regionální politiky v České republice

„Regionální politika se v České republice začala postupně vyvíjet a formovat jako integrální součást hospodářské politiky státu již od počátku devadesátých let minulého století. Koncem roku 1990 vznikl dokument *Zásady zákona ČNR o regionální politice*. V tomto dokumentu se o regionální politice píše jako o koordinovaném souboru činností směřující k tváření rovnovážného regionálního rozvoje. Dokument se orientoval na podporu rozvoje, ale nezasahoval do pravomocí obcí nebo jiných orgánů.“ (Dušek a kol, 2014, s. 12)

Po roce 1989 v České republice ovšem existovaly velice malé meziregionální rozdíly, proto regionální politika nehrála tak významnou roli v první polovině devadesátých let minulého století, jako tomu bylo v jiných zemích Evropské unie. V roce 1992 bylo přijato usnesení vlády k zásadám regionální hospodářské politiky. V tomto usnesení byla regionální politika vymezena pouze na podporu malého a středního podnikání v hospodářsky problémových regionech.

Regionální politice se začala věnovat větší pozornost až v souvislosti s přípravou vstupu České republiky do EU. Meziregionální rozdíly, které se postupně prohlubovaly, byly také jednou z příčin vyššího zájmu o regionální politiku. V roce 1997 byly zpracovány nové zásady regionální politiky, které zohledňovaly základní principy regionální politiky Evropské unie. (Matoušková, 2000, s. 25)

1.1.3 Současné trendy regionální politiky

Regionální politiku lze v současné době chápat jako politiku strategickou, která je zaměřena na budoucnost. Měla by řešit především příčiny regionálních problémů, místo řešení pouze jejich následků.

Můžeme také vidět posun k decentralizaci veřejné správy, kdy je stále větší okruh kompetencí přesouván na regionální a lokální úroveň. Hlavním smyslem decentralizačních opatření je zvýšení efektivity rozhodovacích procesů. Jedná se o přenesení rozhodovacích pravomocí blíže těm, kterých se navržené postupy budou týkat. (Vavrouchová, 2014, s. 41)

Šíření inovací se dostává do popředí zájmu, a to v logické souvislosti s tím, že je regionální politika v současné době chápána jako strategická, do budoucnosti orientovaná politika. Podpora šíření inovací má význam především v delším časovém období a působí jako preventivní nástroj, který napomáhá k předcházení vzniku regionálních problémů. Dalším trendem v současné regionální politice je její provázání s dalšími podpůrnými stánkami politikami, jako je například sociální a průmyslová politika. (Blažek, 2011, s. 263-264)

„V současnosti je již obecně přijímána skutečnost, že některé sektorové politiky mají daleko větší regionální dopady než samotná oficiální regionální politika. V této souvislosti stačí uvést, že např. v roce 2010 bylo na regionální politiku realizovanou v ČR Ministerstvem pro místní rozvoj vyčleněno pouhých 400 mil. Kč, což je daleko méně, než představují finanční alokace na řadu sektorových politik. (Blažek, 2011, s. 265)

Je tedy jasné, že dopad na regionální politiku mají téměř všechny sektorové politiky. Tyto sektorové dopady, které nejsou zamýšlené, mohou být mnohem větší než dopady regionální politiky.

„V České republice se regionální politika provádí celoplošně na úrovni státu potažmo na úrovni krajů. Základním koncepčním dokumentem regionálního rozvoje na úrovni státu je Strategie regionálního rozvoje pod záštitou Ministerstva pro místní rozvoj.“ (Šotkovská, 2018, s. 12)

1.1.4 Strategie regionálního rozvoje

Strategie regionálního rozvoje České republiky je nástroj realizace regionální politiky a koordinace působení ostatních veřejných politik na regionální rozvoj.

Strategie obsahuje analýzu regionálních rozdílů v ČR, z které jsou poté navrženy cíle, priority a konkrétní opatření pro potřeby regionálního rozvoje. (mmr.cz, © 2019)

1.1.4.1 Strategie regionálního rozvoje České republiky 2021+

Od začátku roku 2017 se Ministerstvo pro místní rozvoj snaží zpracovat novou Strategii regionálního rozvoje. Snahou ministerstva je především to, aby se dokument stal zastřešujícím národním dokumentem, který bude vytvořen na partnerském principu, aby byl všemi partnery respektován a kompetentně vytvořen. (mmr.cz, © 2019)



Obr. 1. Pracovní tým Strategie regionální rozvoje 2021+ (Ministerstvo pro místní rozvoj, © 2019)

Základním cílem regionální politiky je rozvoj regionů, který je zaměřen na jejich soudržnost a zvyšování konkurenceschopnosti. Každý region by měl mít možnost vyváženého rozvoje, který odpovídá jeho potenciálu a specifickým stránkám. Zvláštní pozornost je věnována problémům rozvoje měst a venkovských oblastí. (Mmr.cz, © 2019)

1.2 Regionální rozvoj

Od druhé poloviny padesátých let minulého století do současnosti se mnoho mezinárodních vládních i nevládních organizací, především OSN, OECD nebo skupina Světové banky, ale i jednotlivé státy snaží o zvyšování blahobytu, všestranné zlepšení kritérií, které prezentují lidský rozvoj. Nejde pouze o zvyšování blahobytu, ale také o snižování regionálních, národních disparit v daném směru. (Kraftová, 2016, s. 9)

Regionální rozvoj lze definovat jako soubor procesů, které probíhají uvnitř regionů a týkají se ekonomických, sociálních, environmentálních a jiných pozitivních změn v regionu. Rozvoj můžeme tedy v obecné rovině definovat jako proces pozitivních změn, kdy dochází o vylepšení kvantitativních a kvalitativních charakteristik daného území. (Regionalnirozvoj, © 2019)

Regionální rozvoj je také chápán jako nepřetržitý proces, do kterého spadá široké spektrum oborů a odvětví, jejichž vazby jsou někdy velice těžce odhadnutelné a specifikovatelné. Multioborový charakter regionálních věd tak působí na všechny oblasti regionálního rozvoje. (Hrabánková, 2011, s. 41)

1.2.1 Teorie regionálního rozvoje

Pro zpracování adekvátní regionální politiky a pro přípravu lokálních a regionálních strategií pro jejich rozvoj je důležitá znalost současných teorií regionálního rozvoje. Teorie reprezentují ucelený systém hodnocení základních faktorů, aktérů, příčin, souvislostí a mechanismů regionálního rozvoje. Bylo vytvořeno mnoho teorií regionálního rozvoje, jejich principy jsou často protikladné.

V tradičním pojetí bývají teorie rozděleny do dvou velkých skupin. Konvergenční teorie je první skupina, jejíž autoři se přiklánějí k názoru, že hlavní tendencí regionálního rozvoje je snižování rozdílů mezi regiony. Druhá skupina teorií se nazývá divergenční teorie, jejichž zastánci jsou přesvědčeni, že během vývoje dochází spíše ke zvětšování meziregionálních rozdílů. I když toto dělení teorií je velice hrubé, je nutno přiznat, že se jedná do jisté míry o dělení základní.

Mezi základní teorie regionálního rozvoje patří:

- Neoklasické a neoliberační teorie. Mezi tyto teorie patří lokalizační teorie, která se považuje za předchůdce teorií regionálního rozvoje. Cílem těchto teorií bylo nalezení faktorů ovlivňujících umístění ekonomických aktivit a vysvětlení prostorového rozmístění ekonomiky. Pak také jednosektorový model a dvousektorový model.
- Keynesiánské období – teorie skupiny jádro-periferie. Důvodem rozmachu regionálního rozvoje v tomto období, byla existence tržní nerovnováhy a velikost poptávky po zboží z určitého regionu v jiných oblastech. I když Keynes nevěnoval regionálním problémům přílišnou pozornost, jeho teorie se stala základem pro mnoho pojetí používaných v teoriích regionálního rozvoje a v regionálním výzkumu. V období, kdy se regionální politika inspirovala keynesiánstvím a teoriemi skupiny jádro-periferie, byly na regionální politiku věnovány značné prostředky v mnoha zemích. Proto se také toto období nazývá „zlatý věk“ regionální politiky.
- Strukturalistické přístupy. Mezi tyto přístupy patří neomarxistické teorie rozvoje – teorie závislosti. Dle těchto teorií jsou problémy způsobovány obecnými principy

fungování kapitalismu. Marxistické teorie ke studiu regionálních otázek využívají historický přístup. (Blažek, 2011, s. 65-160)

- Kriticko-realistické přístupy. Teorie prostorových dělb práce. Tato teorie vidí řešení regionálních problémů ve změně vztahů při výrobě a v celé společnosti. Navrhuje také decentralizaci institucí veřejné správy, respektive její přemístění do upadajících regionů.
- Institucionální směry. Do těchto směrů lze zařadit teorie učících se regionů. Jejich hlavním přínosem je snaha systematicky analyzovat procesy, které udržují schopnost vytvářet nové poznatky a vědomosti v daných regionech. Je zde důležité zmínit koncept regionálních inovačních systémů, což je soubor vztahů mezi veřejnými a soukromými aktéry na určitém území, kteří navzájem spolupracují, poskytují si zpětnou vazbu za účelem přijímání, tvoří a rozšiřují znalosti a inovují. Regionální úroveň je pro tento směr ideální pro tvorbu inovací. (Žitek, 2016, s. 28-29)

1.2.2 Úlohy různých úrovní v regionálním rozvoji

Regionální politika a s ním spojený regionální rozvoj se uskutečňuje na několika úrovních. Každá úroveň má svou úlohu a cíle v regionálním rozvoji.

1.2.2.1 Úloha státní správy v regionálním rozvoji

Úlohou státní úrovně je snaha o činnost zákonodárných a výkonných složek státu v oblasti regionální politiky a podpory regionálního rozvoje, která bude koncepční a výkonná a efektivně zabezpečí prostředky ze státního rozpočtu. Cílem této úrovně je růst potenciálu regionů, zvyšování jejich konkurenceschopnosti a snižování rozdílů na úrovni hospodářského a sociálního rozvoje, které se v podmínkách regionů vyskytují.

1.2.2.2 Úloha samosprávy v regionálním rozvoji

Úlohou krajské úrovně je koncepční a výkonná činnost samosprávných orgánů kraje v oblasti regionálního rozvoje. Orgány kraje představují základní jednotku, která tvoří a realizuje regionální rozvoj v České republice. Tyto orgány také spolupracují s ústředními úřady státní správy a koordinují zájmy obcí ve věcech regionálního rozvoje nadobecního významu.

1.2.2.3 Úloha obce v regionálním rozvoji

Úlohou obecní úrovně je činnost samosprávných orgánů obcí, která bude řešit nadmístní problémy, snažit se definovat nadmístní programy a také je poté realizovat. Obec by se měla především starat o rozvoj svého území a o zabezpečení potřeb svých občanů. Tyto aktivity pak představují ochranu veřejného zájmu. (Hrabánková, 2011, s. 41-43)

1.3 Spolupráce na regionální (místní) úrovni

Dle současných tendencí v regionálním rozvoji dochází k decentralizaci veřejné správy a posunu mnoha kompetencí na místní úroveň. Na úrovni měst a obcí vzniká mnoho partnerství, která jsou iniciativou těchto obcí a měst, které mohou spolupracovat na velice různorodých činnostech. V rámci regionální spolupráce by tato partnerství měla být rozprostřena v rámci celého sledovaného regionu. (Thill, 2018, s. 4)

Hlavním důvodem pro spolupráci je tzv. „synergický efekt“, což znamená, že společným úsilím mohou obce dosáhnout kvalitnějšího výstupu, než kdyby každá obec usilovala o dosažení cíle sama. Významnou roli v partnerství mezi obcemi hraje schopnost jednotlivých činitelů obcí a měst zastupovat zájmy a potřeby svého území. (Khendriche, 2014, s. 153)

Koncept místního rozvoje vychází z postupujících změn pozitivního charakteru, jež jsou podmíněné efektivním využíváním zdrojů a jež probíhají ve veřejném zájmu. Mezi klíčové faktory rozvoje území patří přírodní zdroje, pracovní potenciál, kapitálové investice, dopravní podmínky, stav technické a sociální infrastruktury, regionální politika a schopnosti a aktivity místních správních institucí. Rozvoj je možný pouze do té míry, dokud je lokální komunita schopna dodávat veřejné služby v dostatečném rozsahu. (Vavrouchová, 2014, s. 44-45)

Spolupráce obcí se tedy stává za určitých podmínek důležitým faktorem rozvoje. Obce či regiony se dlouhodobě snaží hledat vhodné zdroje pro uskutečňování jejich záměrů. Tyto zdroje jsou jak vnitřního, tak i vnějšího charakteru. Nejvíce chybí vlastní zdroje, jak personální, tak i materiální a finanční. Nedostatek finančních prostředků se jeví jako jeden z nejběžnějších problémů, který podmiňuje další rozvoj obcí a regionů. Díky vstupu České republiky do Evropské unie se otevřelo mnoho nových finančních možností pro realizaci záměrů obcí a regionů. (Galvasová, 2007, s. 11-12)

Dle zákona č. 128/2000 Sb., o obcích mohou obce spolupracovat pouze při výkonu své samostatné působnosti, a to prostřednictvím smlouvy ke splnění konkrétního úkolu, zformovat dobrovolný svazek obcí nebo založit právnickou osobu. (ČESKO, 2000)

Základním rysem vzniku spolupráce je vznik na principu dobrovolnosti. Takto sdružené obce nemusejí mít společnou hranici, což umožňuje vznik partnerství za různými účely.

Partnerství na základě smlouvy ke splnění konkrétního úkolu je založen na smlouvě mezi dvěma nebo více obcemi, která může být uzavřena na dobu určitou i neurčitou a musí mít písemnou podobu. Tato spolupráce je zpravidla vázána na jednorázovou aktivitu, která přesahuje hranice jedné obce například budování kanalizace nebo se může jednat o periodickou aktivitu jako například svoz komunálního odpadu. V současné době se jedná o zrušení tohoto ustanovení, neboť většina obcí, již má tyto investice dořešeny a upřednostňuje spolupráci ve formě dobrovolného svazků obcí.

Partnerství na základě smlouvy o vytvoření dobrovolného svazku obcí se v současné době jeví jako nejefektivnější způsob spolupráce. Dobrovolný svazek obcí (DSO) je právnickou osobou a členem může být pouze obec. DSO vzniká především za účelem ochrany a prosazování zájmů obcí, které jsou členem DSO. Nejčastější úkoly, které obec řeší, patří do oblasti školství, kultury, veřejného pořádku, sociální péče, zdravotnictví, kultury, zavádění a zdokonalování sítí technického vybavení, úkoly v oblasti ochrany ovzduší, správy majetku obcí a mnoho dalších. (Vavrouchová, 2014, s. 74-76)

Obec může být součástí spolku dle občanského zákoníku, kdy alespoň tři osoby vedené společným zájmem mohou založit k jeho naplňování spolek jako samosprávný a dobrovolný svazek členů. Takže pokud obce preferují spolupráci s právnickými a fyzickými osobami, což zákon o obcích umožňuje, lze použít ustanovení občanského zákoníku o spolcích a o smlouvě o společnosti. Díky tomuto ustanovení mohou obce spolupracovat nejen s obcemi ale i s dalšími aktéry rozvoje území. Pod takovou formu spolupráce lze podřadit mikroregiony, které bývají velice často ztotožňovány s dobrovolnými svazky obcí.

Problémem v této oblasti může být formulace společných cílů všemi zapojenými samosprávami a shoda na nich. Příčinou zániku DSO může být neschopnost stanovit priority, začlenit je do strategie a následně tyto priority plnit. Dalším limitujícím faktorem může být, že členem mohou být pouze obce. Efektivnější formou spolupráce se pak jeví vytváření mikroregionů nebo místních akčních skupin. (Vavrouchová, 2014, s. 77-78)

2 MIKROREGION A MÍSTNÍ AKČNÍ SKUPINY

Mikroregiony a místní akční skupiny (dále pouze MAS) vznikají za účelem společného prosazování zájmů obcí a místních společenství s cílem dosáhnout pozitivních změn na jejich území. Vznikají nejčastěji kolem přirozeného centra, jde o určitá spádová území.

2.1 Mikroregiony ČR

Vysvětlení pojmu mikroregionu není jednoznačné. Mikroregiony nejsou administrativně vymezené jednotky, jedná se spíše o označení spolupráce obcí. Jedním z hlavních cílů mikroregionů je úsilí o společné řešení problémů a propojení aktivit venkovských obcí v územně uceleném prostoru.

V České republice je více jak 550 obcí sdruženo do několika mikroregionů. Se vstupem do Evropské unie, která podporuje mikroregionální politiku, se zvýšila snaha českých obcí o sdružování do spolků. Důvodem zvýšeného zájmu o vytváření spolků je možnost čerpat finanční prostředky z evropských i národních fondů. (Risy, © 2012–2016)

V českém univerzitním prostředí můžeme nalézt mnoho různých definic, které se snaží definovat pojem mikroregion. Pojem mikroregion je relativně novým pojmem v našem prostředí, což má za následek chybějící všeobecně přijímanou definici tohoto pojmu.

V českém prostředí je pojem mikroregion užíván ve třech rovinách:

- ve smyslu geografickém, kdy se jedná o určité území či oblast,
- ve smyslu neformální spolupráce obcí,
- ve smyslu formalizované spolupráce několika obcí sdružených do uskupení, jež je právní osobou.

Za mikroregion lze považovat větší území, které je tvořeno územím více než jedné obce, jež mají společné rysy i problémy nebo mohou obce spolupracovat na řešení společných či podobných problémů. (Pápol, 2006, s. 45)

„Jako mikroregion je zde chápán především dobrovolný svazek obcí – právní osoba ustanovená v souladu s § 49 až 53 zákona č. 128/2000 Sb., o obcích, ve znění pozdějších předpisů. Vzniká pro územně ucelenou oblast vymezenou přirozenými přírodními, technickými nebo historickými hranicemi nebo pojíci prvky. V obecné formě se jedná o spádové území, které využívá principu soudržnosti, kde více obcí propojuje a provazuje své zájmy a záměry jednotlivých akcí a aktivit s cílem vymezení a realizování žádoucích změn ve všech obcích

nebo části obcí takto vymezeného území. Za mikroregiony jsou rovněž považována zájmová sdružení právnických osob se soukromoprávními subjekty dle (§ 20 f až § 20 j) občanského zákoníku. Jednotlivé kraje mohou definovat mikroregion různým způsobem.“ (Opluštilová, 2009, s. 7)

Mikroregiony jsou evidovány v databázi mikroregionů, kterou spravuje Ústav územního rozvoje. V současné době je evidováno 788 subjektů, jak jednoúčelových, tak i víceúčelových.

Kraj	Počet mikroregionů	Z toho víceúčelových/jednoúčelových	Rejstřík dobrovolného svazku obcí kraje
Jihočeský kraj	57	48/9	Jihočeský kraj – Rejstřík
Jihomoravský kraj	134	73/61	Jihomoravský kraj – Rejstřík
Karlovarský kraj	20	19/1	Karlovarský kraj – Rejstřík
Královéhradecký kraj	51	48/3	Královéhradecký kraj – Rejstřík
Liberecký kraj	31	25/6	Liberecký kraj – Rejstřík
Moravskoslezský kraj	42	35/7	Moravskoslezský kraj – Rejstřík
Olomoucký kraj	59	44/15	Olomoucký kraj – Rejstřík
Pardubický kraj	56	37/19	Pardubický kraj – Rejstřík
Plzeňský kraj	61	43/18	Plzeňský kraj – Rejstřík
Středočeský kraj	117	86/31	Středočeský kraj – Rejstřík
Ústecký kraj	48	42/6	Ústecký kraj – Rejstřík
Kraj Vysočina	68	44/24	Kraj Vysočina – Rejstřík
Zlínský kraj	43	37/6	Zlínský kraj – Rejstřík
Ostatní	1	1/0	
Celkem	788	582/206	

Obr. 2. Přehled mikroregionů – zjištěný stav k 31. 12. 2018 (Ústav územního rozvoje, © 2019)

Databáze ovšem zahrnuje i DSO, z čehož vyplývá, že databáze není zcela kompletní. V současné době převládá v České republice právní forma, kterou je DSO. Spolupráce na bázi občanského zákoníku je spíše upozaděná a největší koncentraci této právní formy nalezneme v Jihočeském a Plzeňském kraji. (Ústav územního rozvoje, © 2019)

2.2 Místní akční skupiny (MAS)

Místní akční skupiny jsou spjaty s rozvojem regionů prostřednictvím návrhů a provádění strategie komunitně vedeného místního rozvoje. V České republice jsou MAS velmi hojně

rozšířené, představují asi 75% území. Již v minulosti venkovské obce tvořily seskupení především z důvodu ekonomické situace jednotlivých obcí. Od roku 2002 začaly vznikat první MAS na území České republiky.

2.2.1 Základní charakteristika MAS

Ministerstvo pro místní rozvoj definuje místní akční skupinu ve své publikaci jako právnickou osobu, která je založena proto, aby dosahovala cílů v rozvoji a ochraně území a také ke zvyšování kvality života obyvatel na venkově. Jedná se o otevřené místní partnerství zastupující veřejné i soukromé místní socioekonomické zájmy občanů, neziskových organizací apod. V rámci MAS by mělo docházet k určitému dialogu a formě vyjednávání mezi různými zájmovými skupinami. (Ministerstvo pro místní rozvoj, 2018, s. 6)

Toto společenství spolupracuje na rozvoji venkova, zemědělství a získává finanční podporu z EU a z národních programů pro svůj region, a to vše metodou LEADER. Přispívá k rozvoji podnikání, snaží se starat o krajinu, rozvíjí vzdělávání v regionu a sociální programy. (Místní akční skupiny.cz, © 2019)

Místní akční skupiny musí být složeny z reprezentativního vzorku partnerů z různých socioekonomických sektorů na území daného regionu. Při rozhodování musí tvořit zástupci ze soukromého sektoru nejméně 50 % z místního partnerství.

Právní forma

Nejčastěji se vyskytující právní forma MAS je občanské sdružení, a to cca ve 2/3 případů. Další formou, ale již méně využívanou je obecně prospěšná společnost, ústav a ojedinele i zájmové sdružení právnických osob. Každá MAS si svou právní formu volí sama dle svého uvážení, protože každá tato forma má své odlišnosti, vyplývající z odlišné právní úpravy. Občanská sdružení jsou povinna řídit se zákonem o sdružování občanů, zájmová sdružení právnických osob jsou vázána občanským zákoníkem, pro obecně prospěšné společnosti platí zákon o obecně prospěšných společnostech a ústav se řídí dle občanského zákoníku. (Ministerstvo zemědělství, 2016, s. 13)

Územní působnost

Území, na kterém místní akční skupina působí, je soudržný venkovský region. Společným prvkem není pouze geografické uspořádání, ale bere také ohled na spádovost, společné problémy i potenciál území apod. Území MAS je v ČR omezeno také počtem obyvatel, jedná

se o omezení na obce s méně než 25 000 obyvateli, maximální velikost území MAS nepřekročí hranici 100 000 obyvatel a nebude menší než 10 000 obyvatel. O zařazení obce do působnosti MAS rozhoduje v první řadě obecní zastupitelstvo, které musí souhlasit s působením MAS ve správním území své obce. Následně toto rozšíření územní působnosti schvaluje řídicí organ dané MAS. (Národní síť Místních akčních skupin, 2012, s. 8)

Vnitřní uspořádání

Každá místní akční skupina má jasně danou organizační strukturu. Názvy orgánů se často liší, ale podstatné je především zabezpečení 5 základních funkcí a to řídicí, kontrolní, výběrové, monitorovací a v neposlední řadě výkonné funkce.

Mezi tyto orgány patří:

- 1) Nejvyšší orgán. Nejvyšším orgánem je shromáždění všech partnerů (Valná hromada, Valné shromáždění, Členská schůze apod.), z čehož vyplývá, že tento orgán je tvořen všemi partnery MAS. Mezi jeho kompetence patří dohled nad distribucí veřejných prostředků, zřízení povinných orgánů: rozhodovací orgán, kontrolní orgán, výběrový orgán, volba členů orgánů MAS, distribuce veřejných finančních prostředků atd.
- 2) Rozhodovací orgán, jehož členové jsou voleni z partnerů MAS, kdy veřejný sektor ani žádná ze zájmových skupin nesmí mít více než 49 % hlasovacích práv. Mezi kompetence tohoto orgánu spadá zejména schvalování výzev k podávání žádostí, výběr projektů k realizaci a stanovuje také výši alokace na projekty na základě návrhu výběrového orgánu.
- 3) Výběrový orgán. Členové tohoto orgánu musí na území MAS prokazatelně působit. Členové tohoto orgánu mají při hlasování stejnou váhu svého hlasu. Mezi kompetence spadá především předvýběr projektu na základě objektivních kritérií.
- 4) Kontrolní orgán. Členové kontrolního orgánu musí být voleni z partnerů MAS. Při rozhodování je hlasovací právo členů rovné. Kontrolní orgán projednává výroční zprávy o činnosti a hospodaření MAS, zda MAS jedná v mezích zákona, kontroluje účetní knihy a jiné doklady, které se týkají činnosti MAS. (Ministerstvo zemědělství, 2016, s. 11-13)
- 5) Sekretariát, který má tzv. výkonnou pozici a v jehož čele stojí manažer MAS. Manažer má k dispozici případně i další spolupracovníky zpravidla na zkrácené úvazky. Sekretariát administruje všechny realizované programy a projekty.

Kromě výše zmíněných orgánů zřizuje MAS i pracovní skupiny, které se zaměřují na různé oblasti např. mládež, školství, cestovní ruch, sociální oblast, památky apod. (Národní skupina místních akčních skupin, 2012, s. 8-9)

Financování místních akčních skupin

Místní akční skupiny potřebují pro svůj rozvoj a realizaci finanční prostředky, které mohou získat několika způsoby. Hlavním zdrojem je čerpání dotací v rámci LEADER/CLLD, ale i z jiných dotačních titulů u kterých může být MAS žadatelem. Dalším způsobem financování je komerční činnost MAS, kterou schválil výkonný orgán MAS. Může se jednat o nakladatelskou činnost, organizace školení, pronájem prostor, poradenský servis, služby v oblasti cestovního ruchu. MAS může získávat finanční prostředky prostřednictvím členských příspěvků, pronájmu pozemků, budov, strojů a zařízení nebo vhodným finančním investováním volných finančních prostředků. V neposlední řadě lze považovat za finanční zdroj individuální nebo firemní dary. (Divišová, 2016, s. 29-30)

Cíle místních akčních skupin

Výčet cílů místní akční skupiny můžeme nalézt v Nařízení Evropského parlamentu a Rady (EU) č. 1303/2013 ze 17. prosince 2013, kde mezi hlavní cíle místní akční skupiny patří zvyšování způsobilosti místních aktérů v provádění operací a projektového řízení, zajištění výběrového řízení a objektivní selekci operací na základě nediskriminace, transparentnosti a objektivnosti. Výběr operací by měl probíhat v souladu se strategií komunitně vedeného místního rozvoje. Dalším cílem je příprava a uveřejňování výzev k podávání návrhů, přijímání a posuzování žádostí o podporu, sledování průběhu provádění strategie komunitně vedeného místního rozvoje, výběr operací a stanovení konečné výše podpory. (EVROPSKÁ UNIE, 2013, s. 347)

„Hlavním úkolem místních akčních skupin je aktivizace občanů daného mikroregionu. Budování partnerství, sjednocování lidí a podporování dobrovolné činnosti na všech úrovních aktivit venkovanů“ (Novotná, 2016, s. 43)

Místní akční skupiny jsou důležitými aktéry rozvoje venkova, díky kterým mohou MAS čerpat evropské prostředky prostřednictvím metody LEADER/CLLD, čímž napomáhají k rozvoji daného území a k řešení problémů daného regionu.

V současné době v České republice existuje 178 MAS, ale i přesto existují bílá místa, což jsou části venkovského území, které nejsou pokryta. Přepokládá se přiřazení těchto míst ke stávajícím MAS nebo vznik nových MAS.



Obr. 3. Pokrytí České republiky místními akčními skupinami (Národní síť místních akčních skupin, © 2019)

3 LEADER A KOMUNITNĚ VEDENÝ MÍSTNÍ ROZVOJ

V současné době stále ještě můžeme říct, že venkovské oblasti jsou z určité části opomíjené a dochází k migraci obyvatel a tím i ke stárnutí obyvatelstva na venkově. Ovšem venkovské oblasti představují největší plochu ve všech státech, proto se této problematice začíná věnovat větší pozornost. Evropská regionální politika si proto uvědomuje, že důležitým krokem k obnovení důvěry ve venkovských oblastech je poskytnout obyvatelům možnost rozhodovat o své budoucnosti s náležitou podporou na národní úrovni. Odrazem této filozofie je iniciativa LEADER.

Na iniciativy LEADER navazuje komunitně vedený místní rozvoj, který je ovšem jedinečný tím, že umožňuje podporovat širokou škálu rozvojových opatření a aktivit. Tento nástroj se neorientuje pouze na venkovské prostředí, ale umožňuje spolupráci i s urbánními oblastmi a je spojen s čerpáním finanční podpory napříč všemi fondy Evropské unie. (Vavroušková, 2013, s. 79-80)

3.1 Historie LEADER

V roce 1991 byl program LEADER představen jako iniciativa Evropské unie a na rozdíl od fondů, které jsou řízeny vládami členských států, byl řízen přímo z Bruselu. Přístup k programu pak umožnil sdružením lepší přístup k fondům EU. Úspěch iniciativy LEADER v prvním programovém období (1991-1995) vedl k šíření na další území v průběhu druhého období (1996-1999), kdy vznikla iniciativa LEADER II. Následující iniciativa LEADER+, která byla zavedena v roce 2000 do roku 2006. (Wade, 2011, s. 9)

Od roku 1991 do roku 2006 měly jednotlivé členské státy samostatné programy LEADER s vlastním financováním. Od roku 2007 došlo k integraci iniciativy LEADER do politiky rozvoje venkova. V programovém období 2014-2020 je metoda LEADER uplatňována v integrovaném územním nástroji CLLD (Community-Led Local Development – Komunitně vedený místní rozvoj). (Národní síť místních akčních skupin České republiky, © 2018, s. 2)

3.2 Význam, cíle a principy programu LEADER

Zkratka LEADER vychází z francouzského sousloví „Liasions Entre Acterus du Développement Economique Rural“ což znamená v překladu „Vztah mezi jednotlivými aktéry v hospodářském rozvoji venkova“ a je jedním z mnoha nástrojů politiky regionálního rozvoje.

LEADER je metoda místního rozvoje, která se po dobu 20 let používá k zapojení místních aktérů do navrhování a realizace strategií, rozhodování a přidělování zdrojů pro rozvoj jejich venkovských oblastí. V současné době je zapojeno zhruba 2600 místních akčních skupin, které pokrývají více než 54 % venkovského obyvatelstva v EU a sdružují zúčastněné strany veřejné, soukromé a občanské společnosti v určité oblasti.

Program LEADER je implementován v rámci národních a regionálních programů rozvoje venkova jednotlivých členských států EU spolufinancovaných z Evropského zemědělského fondu pro rozvoj venkova (EAFRD). V programovém období 2014-2020 byla metoda LEADER rozšířena na tři další fondy EU v rámci širšího rámce pro místní rozvoj. Jedná se o Evropský námořní a rybářský fond, Evropský fond pro regionální rozvoj a Evropský sociální fond. I když v tomto programovém období je LEADER povinný pouze v EAFRD, může být jedna akce podpořena současně ze dvou či více EU fondů prostřednictvím koncepce multifinancování CLLD. Další novinkou v programovém období 2014-2020 je přistoupení k nastavení tzv. povinných standardů pro fungování MAS, které byly nastaveny především z důvodu rozdílné úrovně jednotlivých MAS. (The European Network for Rural Development, © 2019)

Program LEADER je zaměřen na nové formy zlepšování kvality života ve venkovských oblastech, posílení ekonomického prostředí a zhodnocení přírodního a kulturního dědictví. Hlavním cílem programu je zlepšení organizačních schopností subjektů, které působí ve venkovských oblastech. Jedná se o vhodný doplněk v cílených aktivitách pro obnovu a rozvoj obcí a přispívá také k rozvoji zemědělského sektoru a péči o přírodu a krajinu.

„Mezi specifické cíle programu LEADER patří:

- nové formy zlepšení kvality života ve venkovských oblastech,
- nové formy posílení místního ekonomického prostředí a tvorby pracovních míst,
- nové formy zhodnocení místních přírodních a kulturních zdrojů.“ (Szif.cz, © 2015)

Program klade důraz na spolupráci a zapojení místních aktérů, kteří nejlépe znají silné a slabé stránky svého území. Místní subjekty jsou také schopny identifikovat potenciál svého území a také řešit problémy společnými silami, které nastanou na daném území. Podstatu programu LEADER nejlépe vystihuje sedm principů, na kterých je postaven komunitně vedený místní rozvoj. (Ministerstvo pro místní rozvoj, 2018, s. 5)

Těchto sedm základních principů stanovuje Nařízení rady EU č.1698/2005, článek 61, patří mezi ně:

- 1) Existence strategie místního rozvoje (dále jen SCLLD), která je orientovaná na řádně vymezená venkovská území. Pro správný rozvoj území je důležité zmapovat daný region, jeho silné a slabé stránky, ohrožení a jaké příležitosti v daném regionu je možné využít v budoucnosti. Z tohoto zmapovaného výchozího stavu je pak žádoucí zpracovat strategii místního rozvoje, která povede k celkovému rozvoji regionu.
- 2) Vedení místním partnerstvím mezi veřejným a soukromým sektorem. Toto partnerství je realizováno prostřednictvím místních akčních skupin.
- 3) Místní rozvoj řízený „zdola“ – místní akční skupiny mají rozhodovací kompetence týkající se vypracování a provádění strategií místního rozvoje. Toto zapojení místních aktérů do rozvoje regionu posiluje místní lidské zdroje a také sounáležitost lidí s místem, kde žijí.
- 4) Integrovaný přístup – navrhování a provádění strategie založené na kooperaci mezi subjekty i projekty z rozdílných odvětví místního hospodářství.
- 5) Uplatňování inovačních postupů. Jedná se o zavedení nových produktů, procesů nebo postupů při realizaci místního rozvoje. Může se jednat například o hledání nových řešení přetrvávajících problémů venkova nebo modernizace tradičního know-how.
- 6) Provádění projektů spolupráce. Místní akční skupiny spolupracují na společném projektu s jinou místní akční skupinou nebo se skupinou, která uplatňuje obdobný přístup v jiném regionu, členském státu Evropské unie, nebo dokonce i mimo ni.
- 7) Vytváření sítí místních partnerství. Místní akční skupiny vzájemně spolupracují a vyměňují si zkušenosti, know-how a dosažené výsledky. (Nsmascr, 2015, s. 6-8)

„Z dosavadních zkušeností je zřejmé, že metoda LEADER přispívá v ČR k lepšímu zacílení podpory na místní potřeby daného venkovského území a k rozvoji spolupráce aktérů na místní úrovni. Koordinační role místních akčních skupin (MAS) při realizaci intervencí ve prospěch rozvoje venkova vychází ze znalosti místních podmínek a široké spolupráce s místními aktéry. Spolupráce mezi jednotlivými MAS navzájem přispívá k přenosu zkušeností a příkladů dobré praxe a vytváření integrovaných projektů s širokým dopadem.

Integrace na úrovni projektů v rámci přípravy Strategických plánů LEADER probíhala v rozsahu opatření prioritních os I. až III. Programu rozvoje venkova. S ohledem na omezenou možnost kombinovat aktivity nelze tyto strategie považovat za plně integrované, neboť mu-

sely být orientované pouze na obsahové zaměření Programu rozvoje venkova. Většina zapojených MAS dokázala úspěšně plnit stanovené cíle.“ (Ministerstvo pro místní rozvoj, 2015, s. 11)

3.3 Komunitně vedený místní rozvoj (CLLD)

V současném programovém období se nástupcem programu LEADER stal integrovaný nástroj, komunitně vedený místní rozvoj. Jak již bylo zmíněno výše, program LEADER je založen na přístupu bottom-up, což znamená, že jakákoliv iniciativa by měla vycházet přímo z daného regionu. (Blaško, 2017, s. 24)

V Nařízení Evropského parlamentu a Rady (EU) č. 1303/2013 ze dne 17. prosince 2013 je komunitně vedený místní rozvoj definován jako celistvá struktura operací, která by měla splňovat cíle a potřeby na místní úrovni, a která přispívá k dosažení strategie Unie pro inteligentní a udržitelný růst, a která je navrhována a uskutečňována místní akční skupinou. (EVROPSKÁ UNIE, 2013, s. 339)

V Metodickém pokynu pro využití integrovaných nástrojů v programovém období 2014-2020 je komunitně vedený místní rozvoj definován jako místní rozvoj vedený místními akčními skupinami, který se uskutečňuje na základě integrovaných a víceodvětvových strategií místního rozvoje, který je zaměřen na určitou oblast. Rozvoj se zaměřuje na místní potřeby a potenciál a zahrnuje inovativní prvky. (Ministerstvo pro místní rozvoj, 2017, s. 14)

Komunitně vedený místní rozvoj vychází z principu komunikace mezi veřejným, soukromým a neziskovým sektorem, a proto umožňuje místním akčním skupinám financovat své rozvojové projekty i z jiných operačních programů než Programu rozvoje venkova, jak tomu bylo u programu LEADER. Tento způsob financování SCLLD je nejvýraznější změna.

Žádost o podporu SCLLD mohou podat MAS, které úspěšně prošly standardizací MAS, kterou zabezpečuje Ministerstvo zemědělství ČR. Standardizací se v tomto smyslu rozumí, že MAS prokázala, že splňuje právní, ekonomické a organizační podmínky pro administraci nástroje CLLD. Na základě zpracované strategie, pak dostane finanční prostředky na realizaci vybraných opatření této strategie. Opatření jsou sdružována do programových rámců, fichí (v případě Programu rozvoje venkova) věcně spadající do jednoho operačního programu. V tomto opatření je podrobně popsáno, co se bude podporovat, kdo budou příjemci dotací, jakým způsobem se budou vybírat projekty, jaká částka bude na realizaci vyčleněna a čeho má být opatřením dosaženo. (Binek a kol, 2015, s. 73)

Prostřednictvím nástroje CLLD jsou v období 2014-2020 financována témata jako podpora rozvoje lokální ekonomiky, což zahrnuje především investice do zemědělství, lesnictví a sociálního podnikání. Dále řešení problému nezaměstnanosti, kdy má MAS usilovat o vybudování komunitních center, zvyšovat bezpečnost dopravy, zvýšení kvality a dostupnosti vzdělávání, možnost pořizování a uplatňování dokumentů územního rozvoje.

Místní akční skupiny v rámci CLLD čerpají z Integrovaného regionálního operačního programu, Operačního programu Zaměstnanost, Operačního programu Životní prostředí a Program rozvoje venkova. Pro uplatnění tohoto nástroje jeho nositelé, což jsou místní akční skupiny, zpracovávají integrovanou strategii. (Ministerstvo pro místní rozvoj, 2017, s. 14)

3.3.1 Strategie komunitně vedeného místního rozvoje

Jedná se o střednědobý rozvojový dokument, kde jsou vyhodnoceny problémy a potenciál území MAS. Podněty pro řešení potřeb daného regionu musí přicházet z podnětů místních subjektů. Strategie by měla obsahovat vymezení rozlohy a počet obyvatel, na které se strategie vztahuje, SWOT analýzu území, popis strategie a cílů, popis jak je daná komunita zapojena do vypracování strategie, akční plán, finanční plán strategie a popis jak bude strategie řízena a realizována místní akční skupinou. Řídící orgán zřídí komisi, která vybírá strategie komunitně vedeného místního rozvoje. (EVROSPKÁ UNIE, 2013, s. 342)

Místní akční skupiny zpracovávají analytickou část, ve které se nachází SWOT analýza, socioekonomická analýza, návrhovou část, ve které se snaží navrhnout opatření na všechny identifikované bariéry rozvoje. Poté dochází k rozčlenění podporovatelných témat do jednotlivých programových rámců. Ostatní aktivity, které nelze do těchto témat začlenit jsou financovány prostřednictvím individuálních projektů nebo je financuje z vlastních zdrojů. (Binek a kol, 2015, s. 77)

3.3.2 Komunitně vedený místní rozvoj po roce 2020

Pro období 2021-2027 Národní síť Místních akčních skupin České republiky (dále jen NSMAS) navrhuje kromě Operačních programů, které jsou zavedeny v programovém období 2014-2020, také přímé zapojení Operačního programu Podnikání a inovace pro konkurenceschopnost, Operační program Doprava a Operační program Výzkum, vývoj a vzdělávání.

Pozitivní zkušenosti s metodou LEADER a následně s CLLD vede NSMAS k přesvědčení, že v následujícím programovém období by se mělo ve využívání metody LEADER/CLLD na území venkovských regionů, které jsou řízeny místními akčními skupinami pokračovat.

MAS by měly mít úplnou volnost při zpracování svých místních rozvojových strategií. Strategie CLLD by mj. obsahovala soupis vlastních měřitelných indikátorů stanovených MAS (např. počet obyvatel žijících v obcích, ve kterých byl realizován projekt CLLD) a požadavek na přiděl finančních prostředků v rámci jednotlivých operačních programů, který by vycházel z indikativních alokací na MAS dopředu stanovených jednotlivými ŘO.

Významný prostor by měl být věnován na budování kapacit MAS a měl by být vyčleněný dostatečný prostor pro animační činnost. Komunikační činnost v tomto směru zahrnuje aktivizaci místního potenciálu, vyhledávání projektových záměrů a spolupráci na jejich transformaci v projektové žádosti. V určitých oblastech (např. vzdělávání, cestovní ruch, sociální apod.) lze uvažovat o nadstavbě animačních aktivit pro MAS, které by se chtěly více zaměřit na hledání řešení problémů, které se vyskytují v této oblasti na svém území. Dále je důležitým prvkem také spolupráce, jak tuzemská, tak i zahraniční. MAS může díky spolupráci sdílet a vyměňovat své zkušenosti. V současné době jsou tyto aktivity ze strany řídicího orgánu značně podceňovány, což vede k nedostatečnému využívání přínosů, které metoda LEADER/CLLD má či může mít pro rozvoj venkova. (Národní síť Místních akčních skupin, 2018, s. 3-10)

II. PRAKTICKÁ ČÁST

4 SOCIOEKONOMICKÁ ANALÝZA MIKROREGIONU MOŠTĚNKA

Mikroregion Moštěnka je územní celek 22 sdružených obcí, které spolupracují na rozvoji společného území v oblastech hospodářského a sociálního rozvoje, cestovního ruchu, péče o životní prostředí a v neposlední řadě také o rozvoj dopravní a technické infrastruktury. Mikroregion je především nástrojem pro posílení úsilí jednotlivých obcí v jejich rozvoji a také prostředkem k získání účelově vázaných dotací.

4.1 Základní charakteristika mikroregionu Moštěnka

Dobrovolný svazek 22 obcí mikroregionu Moštěnka je sdružení obcí, které se dohodly, že budou spolupracovat na rozvoji svého území. Svazek vznikl již v roce 1999 jako sdružení právnických osob a v roce 2001 se transformoval na základě zákona o obcích č. 128/2000 Sb. „o obcích“, na Dobrovolný svazek obcí mikroregionu Moštěnka. Svazek původně založilo 20 obcí z jižní a jihovýchodní části okresu Přerov. V roce 2003 se připojila obec Bezuchov a v roce 2007 poté obec Podolí. Horní Moštěnice a Dřevohostice jsou obce, které jsou dvě přirozená centra mikroregionu Moštěnka.

Svazek se orientuje na činnosti v oblastech školství, sociální péče, kultury, veřejného pořádku, požární ochrany, péče o zvířata, cestovní ruch, zabezpečení čistoty v obcích, odvoz komunálního odpadu, odvádění a čištění odpadních vod, zdokonalování inženýrských sítí a systému veřejné dopravní obslužnosti na území mikroregionu, péče o ovzduší, správy majetků obcí sdružených do svazku, především místních komunikací, lesů, domovního a bytového fondu a sportovních a kulturních zařízení.

4.1.1 Geografická poloha

Mikroregion se nachází v jižní části Olomouckého kraje, poblíž města Přerova. Díky své poloze se jedná o přirozenou hranici Olomouckého a Zlínského kraje. Rozprostírá se od nížiny severovýchodní části Hornomoravského úvalu, až k členitějšímu jihozápadnímu území Moravské brány. Územím celého mikroregionu protéká říčka Moštěnka. Území je tvořeno z 80 % zemědělskou půdou, 10 % tvoří lesní porosty a 2 procenta jsou tvořena vodní plochou.

Mikroregion Moštěnka také tvoří region MAS – Partnerství Moštěnka. Dále spolupracuje i s jinými mikroregiony jako například Holešovsko, Slušovicko a Židelná a v neposlední řadě s MAS Podhostýnská a polskou Gminou Rudniki.

4.1.2 Správní členění území

Dobrovolný svazek obcí mikroregionu Moštěnka je součástí Olomouckého kraje a nachází se v jeho nejjižnější části a hraničí se Zlínským krajem. Tyto dva kraje tvoří region soudržnosti NUTS II Střední Morava. Obcí s rozšířenou působností, která je pověřena výkonem státní správy je obec Přerov. Dřevohostice mají statut Městys, což vychází z historie, ostatní správní celky mají statut obce. Téměř všechny obce tvoří jen jedno katastrální území, pouze tři obce mají své místní části (Beňov-Prusy, Bochoř-Včelíny a Vlkoš-Kanovsko). Obecní úřad lze najít v každé obci, v Dřevohosticích, Horní Moštěnici a v Domaželicích se nachází matrika a v Dřevohosticích i stavební úřad.



Obr. 4. DSO v rámci ČR a Olomouckého kraje (Dobrovolný svazek obcí mikroregionu Moštěnka, © 2014, s. 8)



Obr. 5. DSO mikroregionu Moštěnka (Dobrovolný svazek obcí mikroregionu Moštěnka, © 2014, s. 9)

Mezi obce mikroregionu Moštěnka patří Beňov, Bochoř, Bezuchov, Čechy, Dobřčice, Domaželice, Dřevohostice, Horní Moštěnice, Křtomil, Lipová, Lišná, Nahošovice, Podolí, Přestavky, Radkova Lhota, Radkovy, Říkovice, Stará Ves, Turovice, Věžky, Vlkoš a Želatovice.



Obr. 6. Vesnice spadající do DSO mikroregionu Moštěnka (vlastní zpracování)

4.2 Demografický rozbor území

Celková rozloha mikroregionu Moštěnka je 11 009,37 hektarů. Mezi největší obce, co se týče rozlohy, jsou obce Horní Moštěnice (981,85 ha), Bochoř (943,85 ha) a Stará Ves (931,6 ha). Horní Moštěnice má také nejvyšší počet obyvatel v regionu a to 1 668, s malým rozdílem před Dřevohosticemi, které mají 1 505 obyvatel.

Tab. 1. Popisované území

Obec	Výměra (ha)	Počet obyvatel	Věk 15-64 let	Věk 15-64 %
Beňov	964,67	671	447	67
Bezuchov	369,15	184	122	66
Bochoř	943,85	977	639	65
Čechy	455,1	339	216	64
Dobřčice	220,46	230	161	70
Domaželice	427,21	568	390	69
Dřevohostice	847,56	1 505	1 036	69
Horní Moště-	981,85	1 668	1 112	67
Křtomil	403,53	432	276	64
Lipová	500,98	279	179	64
Lišná	373,61	246	160	65
Nahošovice	293,38	169	106	63
Podolí	216,24	212	148	70
Přestavky	365,05	276	181	66
Radkova Lhota	209,84	217	89	41
Radkovy	252,92	152	104	68
Říkovice	385,32	481	319	66
Stará Ves	931,6	618	413	67
Turovice	362,75	219	166	76
Věžky	240,49	210	145	69
Vlkoš	894,83	712	438	62
Želatovice	441,98	539	372	69
Celkem	11 009,37	10 904	7 219	66

Zdroj: Český statistický úřad, © 2019, vlastní zpracování

Hranici 1 000 obyvatel převyšují pouze obce Dřevohostice a Horní Moštěnice. Více jak 800 obyvatel má obec Bochoř. Obce Beňov, Stará Ves a Vlkoš patří do skupiny o velikosti 600-799 obyvatel. Do skupiny 400-599 obyvatel patří obce Domaželice, Křtomil, Říkovice a Želatovice. Mezi obce s počtem obyvatel v rozpětí 200 až 399 obyvatel patří Čechy, Dobřčice, Lipová, Lišná, Podolí, Přestavky, Radkova Lhota, Turovice Věžky. Nejnižší počet obyvatel mají obce Bezuchov, Nahošovice a Radkovy.

Od vzniku DSO Moštěnka můžeme sledovat mírný nárůst obyvatel. V období vzniku měl DSO 10 583 obyvatel, k 1. lednu 2017 lze pozorovat mírný nárůst o 321 obyvatel. Tendence

v počtu obyvatel jsou kolísající, protože v období 2010-2012 se počet obyvatel zvyšoval, v období 2013-2014 došlo k poklesu počtu obyvatel, v roce 2015 došlo opět k mírnému růstu a v letech 2016-2017 došlo opět k poklesu počtu obyvatel.

Tab. 2. Počet obyvatel v obcích mikroregionu Moštěnka 2001, 2010-2017

Obec/rok	2001	2010	2011	2012	2013	2014	2015	2016	2017
Beňov	686	701	701	710	701	684	687	686	671
Bezuchov	173	188	194	189	191	190	187	182	184
Bochoř	952	1 017	1 014	1 014	1 018	989	982	978	977
Čechy	333	343	335	345	340	341	343	337	339
Dobřčice	199	205	219	216	212	227	227	232	230
Domaželice	446	566	560	566	570	586	576	578	568
Dřevohostice	1 579	1 569	1 554	1 534	1 515	1 528	1 532	1 520	1 505
Horní Moštěnice	1 569	1 613	1 630	1 645	1 655	1 657	1 640	1 651	1 668
Křtomil	414	427	431	446	443	436	447	444	432
Lipová	248	275	282	283	274	274	274	278	279
Líšná	221	241	244	252	242	236	242	248	246
Nahošovice	183	176	176	171	164	159	160	165	169
Podolí	197	214	225	224	227	225	225	222	212
Přestavlky	255	253	266	262	255	262	269	268	276
Radkova Lhota	218	189	183	185	184	171	206	223	217
Radkovy	178	158	173	168	168	165	154	150	152
Říkovice	455	482	480	489	479	481	479	483	481
Stará Ves	577	630	629	626	636	629	635	616	618
Turovice	223	213	222	216	221	222	221	217	219
Věžky	209	209	208	201	205	212	213	208	210
Vlkoš	745	730	711	710	715	714	703	710	712
Želatovice	523	554	567	568	569	561	549	545	539
Celkem	10 583	10 953	1 1004	1 1020	10 984	10 949	10 951	10 941	10 904

Zdroj: Český statistický úřad, © 2019, vlastní zpracování

Dle údajů ČSÚ žilo k 1. 1. 2017 na území mikroregionu 10 904 obyvatel. V tomto roce tvořil podíl žen 49,6 % obyvatel a mužů 50,4 % obyvatel v celkové populaci.

Z analyzovaných dat vyplývá, že v produktivním věku je více mužů (34,9 %) než žen (31,3%). Také chlapců v předproduktivním věku je více (7,7 %) než dívek (6,7 %). Ovšem

opačná situace je v postproduktivním věku, kde je více žen (11,5 %) než mužů (7,8 %), což je dáno vyšší průměrnou délkou života žen.

Tab. 3. Věkové složení obyvatelstva Mikroregionu Moštěnka

K 1. 1. 2017	Muži			Ženy			Celkem		
	0-14 let	15-64 let	65+ let	0-14 let	15-64 let	65+ let	0-14 let	15-64 let	65+ let
Beňov	52	224	53	45	223	74	97	447	127
Bezuchov	16	60	12	9	62	25	25	122	37
Bochoř	77	343	70	72	296	119	149	639	189
Čechy	29	117	31	17	99	46	46	216	77
Dobrčice	19	88	10	17	73	23	36	161	33
Domaželice	40	205	44	41	185	53	81	390	97
Dřevohostice	104	561	118	92	475	155	196	1 036	273
Horní Moštěn- nice	135	584	125	123	528	173	258	1 112	298
Křtomil	38	135	35	39	141	44	77	276	79
Lipová	20	93	27	17	86	36	37	179	63
Líšná	24	80	22	14	80	26	38	160	48
Nahošovice	13	59	13	13	47	24	26	106	37
Podolí	13	88	9	19	60	23	32	148	32
Přestavky	24	97	24	19	84	28	43	181	52
Radkova Lhota	4	46	32	8	43	84	12	89	116
Radkovy	12	55	13	9	49	14	21	104	27
Říkovice	35	164	40	35	155	52	70	319	92
Stará Ves	58	210	39	47	203	61	105	413	100
Turovice	13	95	11	9	71	20	22	166	31
Věžky	13	75	18	8	70	26	21	145	44
Vlkoš	67	228	62	48	210	97	115	438	159
Želatovice	37	200	40	35	172	55	72	372	95
Celkem	843	3 807	848	736	3 412	1 258	1 579	7 219	2 106

Zdroj: Český statistický úřad, © 2019, vlastní zpracování

Vzdělanostní struktura mikroregionu Moštěnka je v porovnání se vzdělanostní strukturou v České republice podprůměrná. V mikroregionu je vyšší procento obyvatel se základním a středním vzděláním bez maturity, a naopak nižší procento obyvatel vysokoškolsky vzdělaných. Vysokoškolsky vzdělaného obyvatelstva bylo v roce 2011 v mikroregionu 26 %,

v České republice pak 34 %. Problémem mikroregionu je odchod absolventů vysokých škol za prací, což je trend dnešní doby, se kterým se potýká celá Česká republika.

Tab. 4. Vzdělanostní struktura obyvatel Mikroregionu Moštěnka 2011

Dosažené vzdělání	Počet	%
Bez vzdělání	105	1,18
Základní vzdělání	1 862	20,89
Střední vzdělání (bez maturity)	3 645	40,89
Střední vzdělání (s maturitou)	2 358	26,45
Vyšší odborné a nástavbové	262	2,94
Vysokoškolské	682	7,65

Zdroj: Český statistický úřad, © 2019, vlastní zpracování

4.3 Ekonomika

4.3.1 Příjmy a výdaje obcí

Obce jsou dle Ústavy České republiky veřejnoprávními korporacemi, které mohou mít vlastní majetek a hospodaří dle vlastního rozpočtu. Obce se snaží hospodařit s vyrovnaným rozpočtem a financovat z různých dotačních prostředků. V roce 2014 výdaje převyšovaly příjmy u 6 obcí, v roce 2015 tomu tak bylo u 5 obcí, v roce 2016 pouze obec Nahošovice měla vyšší výdaje než příjmy a v roce 2017 byly výdaje vyšší než příjmy u 3 obcí. Přehled příjmů a výdajů je možné nalézt v Příloze P I.

4.3.2 Struktura ekonomických subjektů mikroregionu Moštěnka

„Jak mikroregion Moštěnka, tak i celá Česká republika prošla v posledních dvaceti letech zásadními strukturálními změnami, které významně ovlivnily charakter její ekonomiky. V mikroregionu a také v celé České republice došlo k výraznému poklesu podílu zaměstnanců v zemědělství a průmyslu. Pokles v oblasti průmyslu a stavebnictví je možné dát do souvislosti s hospodářskou krizí v roce 2008.

V zemědělství byl zaznamenán mezi lety 2001 a 2011 výrazný pokles o 4,9 % bodů, v průmyslu o 7,5 % bodů. Znatelně poklesl také podíl zaměstnanců v dopravě, poště a telekomunikacích o 2,8 % bodů a ve stavebnictví o 2,5 % bodů. K poklesu také došlo

v oblasti obchodu. Mírné navýšení je v oblasti veřejné správy, obrany a sociálního zabezpečení a také v oblasti školství, zdravotnictví, veterinární a sociální činnosti.“ (Dobrovolný svazek obcí Mikroregionu Moštěnka, 2014, s. 19)

Tab. 5. Změna struktury hospodářství podle počtu zaměstnanců v %

Oblast	Rok	
	2001	2011
Zemědělství, lesnictví, rybolov	9,1	4,2
Průmysl	36,0	28,5
Stavebnictví	9,5	7,0
Obchod, opravy motorových vozidel	8,3	7,5
Doprava, pošta, telekomunikace	9,4	6,6
Veřejná správa, obrana, soc. zabezpečení	5,0	5,5
Školství, zdravotnictví, veter. a soc. činnost	8,2	9,9

Zdroj: Český statistický úřad, © 2019, vlastní zpracování

V roce 2014 působilo na území mikroregionu Moštěnka 1931 ekonomických subjektů. Počet ekonomických subjektů se každým rokem zvyšoval. V roce 2018 již na území mikroregionu působilo 2018 ekonomických subjektů.

Nejvíce jsou tyto podnikatelské subjekty zastoupeny v kategoriích stavebnictví, obchod a pohostinství, těžba a průmysl.

Tab. 6. Počet ekonomických subjektů dle formy v letech 2014-2018

		2014	2015	2016	2017	2018
Obchodní společnosti	Celkem	133	145	152	154	161
	z toho akciové společnosti	8	7	8	8	7
Družstva		6	6	6	5	4
Fyzické osoby	soukromí podnikatelé podnikající dle živnostenského zákona	1 388	1 384	1 406	1 439	1 459
	zemědělské podnikatelé	67	77	79	82	87
	soukromí podnikatelé podnikající dle jiných zákonů	136	128	124	104	97
Celkem		1 931	1 939	1 975	1 994	2 017

Zdroj: Český statistický úřad, © 2019, vlastní zpracování

4.3.3 Zaměstnanost a nezaměstnanost

Dle dat získaných ze Sčítání lidu, domů a bytů z roku 2011 žilo v mikroregionu 11 020 obyvatel, z nich pouze 5 007 bylo ekonomicky aktivních. Počet zaměstnaných od roku 2001 do roku 2011 vzrostl o 0,9 %.

Tab. 7. Ekonomicky aktivní obyvatelstvo v mikroregionu Moštěnka podle druhu aktivity v letech 2001, 2011

Rok	Zaměstnaní		Pracující důchodci		Ženy na mateřské dovolené		Nezaměstnaní	
	abs.	%	abs.	%	abs.	%	abs.	%
2011	4437	88,6	92	1,8	88	1,8	574	11,5
2001	4373	87,7	85	1,7	51	1,0	614	12,3

Zdroj: Český statistický úřad, © 2019, vlastní zpracování

Nezaměstnanost je stav, kdy část obyvatelstva není schopna nebo si nechce najít placené zaměstnání. Nezaměstnanost je spojena s převisem poptávky po práci nad její nabídkou. Mikroregion je součástí Olomouckého kraje, který se řadí mezi kraje s nejvyšší mírou nezaměstnanosti a zároveň je součástí okresu Přerov, hospodářsky problémový region, který je zařazen mezi státem podporované regiony.

Tab. 8. Celkový počet uchazečů o zaměstnání v mikroregionu Moštěnka

		2014	2015	2016	2017	2018
Počet uchazečů o zaměstnání v evidenci úřadu práce (dosažitelní)	celkem	661	521	460	370	303
	Pohlaví					
	muži	362	282	260	191	166
	ženy	299	239	200	179	137

Zdroj: Český statistický úřad, © 2019, vlastní zpracování

K 1. 1. 2017 bylo na území mikroregionu evidováno 467 uchazečů o zaměstnání a počet osob v produktivním věku činil 7 294. Podíl nezaměstnaných na území mikroregionu činil tedy 6,4 %. Ve srovnání s Olomouckým krajem (5,9 %) byl tento podíl vyšší. Ekonomický růst zapříčinil snižování podílu nezaměstnanosti v průběhu let 2017 a 2018 až na 4,45 % ke konci roku 2017.

Tab. 9. Nezaměstnanost v DSO v jednotlivých obcích k 31. 12. 2018

Obce	Počet uchazečů o zaměstnání	Podíl nezaměstnaných v %
Beňov	18	3,42 %
Bezuchov	8	6,67 %
Bochoř	21	2,82 %
Čechy	11	5,16 %
Dobrčice	7	4,58 %
Domaželice	14	3,39 %
Dřevohostice	43	4,16 %
Horní Moštěnice	49	4,35 %
Křtomil	12	4,07 %
Lipová	11	6,22 %
Líšná	8	5,03 %
Nahošovice	7	4,72 %
Podolí	12	7,8 %
Přestavky	11	6,15 %
Radkova Lhota	5	5,88 %
Radkovy	1	0 %
Říkovice	17	5,3 %
Stará Ves	20	4,54 %
Turovice	5	3,07 %
Věžky	4	2 %
Vlkoš	16	3,45 %
Želatovice	19	5,12 %
Celkem DSO	319	4,45 %

Zdroj: Český statistický úřad, © 2019, vlastní zpracování

Velká část osob v mikroregionu stejně jako v celé České republice se potýká se zadlužením. V mikroregionu bylo v roce 2017 v exekuci 6,7 % osob, v ČR 9,7 % osob. Tři obce v mikroregionu překročily podílem osob v exekuci celorepublikový průměr (Bochoř, Horní Moštěnice, Říkovice), v případě obce Bochoř více než dvojnásobně.

Je ovšem pozitivní zjištění, že v roce 2018 celkový počet exekucí vůči fyzickým osobám klesl meziročně více než o sto tisíc. I přes zlepšující se tendence, je počet zadlužených osob alarmující a odborníky na sociální problematiku označován za jeden z největších socioekonomických problémů současného Česka.

Nadměrné dluhy často přinášejí pád do dluhové pasti, nedostatek prostředků na zajištění základních životních potřeb, stres a strach z nátlaku věřitelů. Mnoho ze zadlužených osob

nedokáže vzniklou situaci samo vyřešit a potřebují pomoc. (Szénássy, Kňapová, Dvořáková, © 2017)

Tab. 10. Podíl osob v exekuci v DSO mikroregionu Moštěnka v roce 2017 v %

Obec	Podíl osob v exekuci
Beňov	5,47 %
Bezuchov	4,4 %
Bochoř	21,11 %
Čechy	6,19 %
Dobřčice	6,67 %
Domaželice	5,09 %
Dřevohostice	3,77 %
Horní Moštěnice	11,41 %
Křtomil	3,08 %
Lipová	4,51 %
Líšná	5,58 %
Nahošovice	4,38 %
Podolí	3,70 %
Přestavlky	6,55 %
Radkova Lhota	1,89 %
Radkovy	4,62 %
Říkovice	10,73 %
Stará Ves	9,47 %
Turovice	9,14 %
Věžky	5,26 %
Vlkoš	9,20 %
Želatovice	5,70 %
Celkem DSO	6,72 %
Přerov	11,28 %
OK	8,89 %
ČR	9,7 %

Zdroj: Český statistický úřad, © 2019, vlastní zpracování

4.4 Dopravní obslužnost, infrastruktura a cestovní ruch

Mikroregion Moštěnka je součástí Olomouckého kraje, jehož silniční síť je tvořena 125 km dálnic a 347 km silnic I. třídy. Z celorepublikového pohledu je nejdůležitější dopravní tah dálnice D1 a rychlostní komunikace R55, z regionálního hlediska je významná silnice II/150 Bystřice pod Hostýnem – Přerov. Významnou stavbou pro mikroregion je výstavba dálnice D1, úsek 0136, která navazuje na předchozí úsek dálnice, který se součástí stavby 0135 u Říkovic. Tento úsek dálnice má míjet obec Říkovice a dále pokračovat kolem Horní Moštěnice a Bochoře až k Přerovu. Zahájení stavby je naplánováno na rok 2020 a silnice by měla být uvedena do provozu v roce 2023.

Spádovým železničním uzlem je pro obce Přerov, který má evropský význam. Železniční zastávku mají obce Horní Moštěnice a Věžky. Autobusová doprava je zajišťována společností ARRIVA MORAVA, a.s. Autobusová obslužnost je v pracovních dnech dostatečná, pokud se ale jedná o menší obce během víkendu, které se nachází mimo hlavní tahy, četnost spojů významně klesá a je nedostatečná.

Důležité je také zmínit vnitrostátní veřejné a mezinárodní neveřejné letiště nacházející se v obci Bochoř, které vzniklo v roce 2013 z původního vojenského letiště Přerov-Bochoř. Letiště je situováno 4 km jihozápadně od města Přerov a z hlediska dopravní dostupnosti má zásadní význam.

Pokud se jedná o technický stav silnic, tak je velice problematický v mnoha obcích, protože silnice jsou přetěžovány těžkou dopravou. Ulehčením obcím by byla již zmiňovaná výstavba D1 v úseku 0136, která je ovšem odkládána od roku 2008.

Cyklodoprava a cykloturistika

Tento druh dopravy má pozitivní vliv na dopravní situaci a dopravní obslužnost v mikroregionu. Mikroregionem vede několik značených cyklotras, které jsou ve většině případů součástí silnic II. a III. třídy.

Jedna vede z Přerova přes Želatovice, Domaželice, Dřevohostice a Křtomil směrem na Bystřici pod Hostýnem. Druhá cyklotrasa vede z Přerova do Troubek, Vlkoše, Říkovic, Staré Vsi, do Kostelce u Holešova a pokračuje do Domaželic a Pavlovic u Přerova. Cyklotrasy v mikroregionu jsou lokálního významu a využívají místních komunikací a polních cest. V regionu chybí ucelenější systém cyklostezek a cyklotras, který by propojoval obce mikroregionu a zajišťoval jejich napojení na spádová města. Cyklodoprava v regionu je využívána

pro cesty do práce, do škol, za službami a nákupy především do okolních měst (Přerova, Bystřice pod Hostýnem) a větších obcí mikroregionu (např. Dřevohostic, Horní Moštěnice).

4.4.1 Cestovní ruch

Mikroregion se nachází převážně v rovinaté oblasti, který vhodný pro cykloturistiku, pěší turistiku a hipoturistiku. Atraktivita cestovního ruchu jako kulturní památky, turistické cíle a kulturní akce mají spíše regionální význam. Památka, která by měla celorepublikový význam, se na území mikroregionu nenachází.

Vesnická památková zóna ve Staré Vsi se skládá z kostela Nanebevzetí Panny Marie s farou, kaple Panny Marie v lese Dubina a Svaté studánky, které je kulturní památkou. V Dřevohosticích se nachází renesanční zámek, který je pro turisty přístupný. Interiér zámku je postupně obnovován a rekonstruován. Součástí zámku je i hasičské muzeum. V Přestavlkách je pozdně barokní zámek, který pro veřejnost není přístupný. Zámecká zahrada je ovšem volně otevřená.

V mikroregionu Moštěnka se nachází vedle již zmíněného hasičského muzea v Dřevohosticích Muzeum arcibiskupa Stojana v Beňově. K dalším turistickým zajímavostem v regionu patří vodní mlýn ve Vlkoši a lázně v Bochoři. Přehled dalších nemovitých kulturních památek je uveden v tabulce Nemovité kulturní památky.

Obec	Památka
Beňov	Muzeum arcibiskupa Stojana
Bochoř	Kostel sv. Floriána
Čechy	Zvonice
Domaželice	Socha sv. Jana Nepomuckého
Dřevohostice	Venkovská usedlost
	Kostel sv. Havla
	Zámek
	Zvonice
	Socha sv. Rocha
	Socha sv. Rozálie
	Sloup se sochou Panny Marie
Horní Moštěnice	Kostel Nanebevzetí Panny Marie
	Polní opevnění Švédské šance
	Boží muka
	Socha sv. Floriána
	Socha sv. Jana Nepomuckého
Přestavky	Zámek s parkem, sochy sv. J. Nepomuckého a sv. Vincence
	Výšinné opevnění sídliště švédské šance, archeologické stopy
Říkovice	Park- zahradní rondel
	Socha sv. Jana Nepomuckého
Stará Ves	Kostel Nanebevzetí Panny Marie
	Kaple Panny Marie
	Fara
Věžky	Boží muka
Vlkoš	Vodní mlýn
Želatovice	Socha sv. Jana Nepomuckého

Obr. 7. Nemovité kulturní památky (Dobrovolný svazek obcí mikroregionu Moštěnka, © 2019, s. 34)

V obcích mikroregionu se také pořádají sportovní a kulturní akce jako například Setkání obcí mikroregionu Moštěnka. Toto setkání je putovní a jedná se o soutěže družstev obcí mikroregionu. V obci Beňov se uskutečňuje rockový festival „Ahoj léto rock-fest“, v Bochoři zase „Bochořská Sova“, což je noční soutěž hasičů, v Dřevohosticích se koná Setkání dechových hudeb, Rockfest, Dřevohostické folklák.

Územím mikroregionu prochází Naučná stezka Dřevohostickým lesem s 12 zastaveními a Pěší trasa MAS: Kostelec u Holešova – Líšná – Stará Ves. Značená hipostezka propojuje jezdecké oddíly na území mikroregionu a vede v úsecích: Kyselovice – Radkova Lhota, Prusy – Hulín, Domaželice – Dřevohostice.

4.5 Vybavenost obcí a služby v mikroregionu

Vybavenost obcí technickou infrastrukturou, kvalita a kvantita poskytovaných služeb, nabídka volnočasových a kulturních aktivit, to jsou klíčové komponenty k zvyšování atraktivnosti mikroregionu a velice významně ovlivňuje kvalitu života obyvatel na daném území.

4.5.1 Technická infrastruktura

Technická vybavenost je základním parametrem, který určuje kvalitu života obyvatel. Všechny obce Mikroregionu Moštěnka jsou napojeny na vodovod. Zásobování vodou do všech obcí je zajišťováno společností Vodovody a kanalizace Přerov, a.s., přes skupinový vodovod Přerov – Švédské šance, Čekyně.

Většina obcí je vybavena kanalizačními sítěmi, které jsou spravovány samotnou obcí nebo VaK Přerov a.s. Kanalizace chybí pouze ve třech obcích, a to v Nahošovicích, v Podolí a Radkově Lhotě. Obyvatelé těchto obcí používají vlastní septik, případně domovní čističku odpadních vod (dále jen „ČOV“). V roce 2013 v mikroregionu Moštěnka bylo na ČOV napojeno 7 obcí, a to Beňov, Dřevohostice, Křtomil, Říkovice, Stará Ves, Vlkoš a Želatovice. V roce 2019 je napojeno již 9 obcí, přibyl Bochoř a Horní Moštěnice. Plynořikované a elektrifikované jsou všechny obce. Internetové připojení je zavedeno také ve všech obcích.

4.5.2 Služby v obci

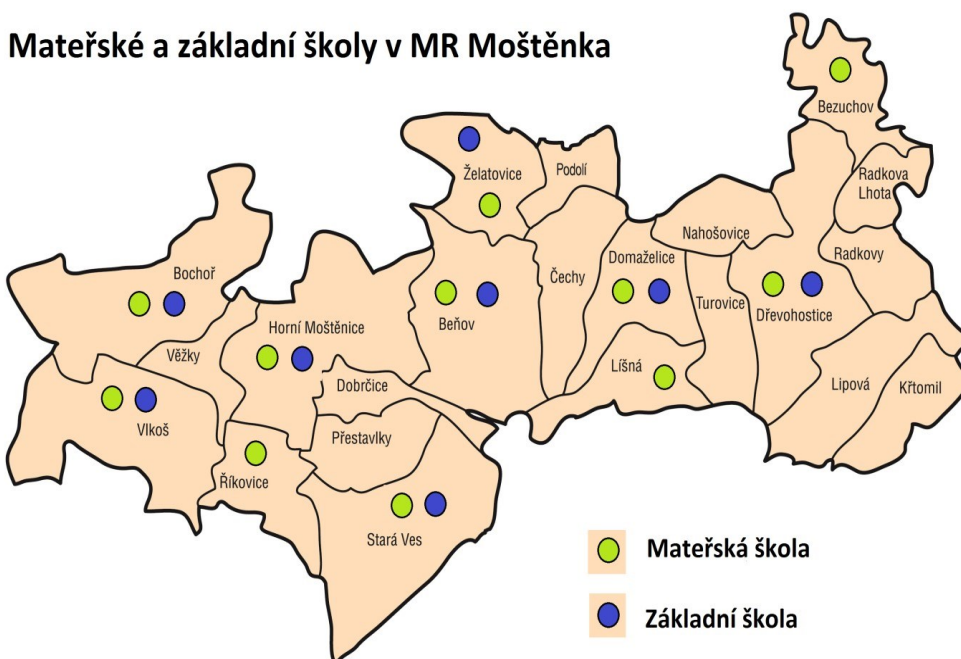
Služby jsou jedním z klíčových předpokladů ke spokojenosti občanů. Dostupnost služeb je také důležitá pro případné budoucí občany, kteří by měli zájem se do dané obce přistěhovat. Obce trpí odlivem mladých lidí do měst a dostupnost služeb je jedním z ukazatelů, který může napomoci přivést mladé lidi zpět na venkov.

Téměř ve všech obcích je dostupný obchod s potravinami, najdou se ovšem výjimky jako obce Turovice, Radkova Lhota, Nahošovice, Podolí a Přestavlky, kam ovšem dojíždí pojízdna prodejna s potravinami a dalším základním sortimentem. Spádovým městem mikroregionu je Přerov, kam občané mikroregionu dojíždí za většími nákupy. Restaurace se nachází v Čechách, Domaželicích, Dřevohosticích, Horní Moštěnici, Podolí a Želatovicích. Pošta se nachází v obcích Bochoř, Domaželice, Dřevohostice, Horní Moštěnici, Říkovicích, ve Staré Vsi, Vlkoši a Želatovicích.

Školství

Mateřská škola se nachází v 11 obcích mikroregionu. Jedná se o obce Beňov, Bezuchov, Bochoř, Domaželice, Dřevohostice, Horní Moštěnice, Líšná, Říkovice (ředitelství Stará Ves), Stará Ves, Vlkoš a Želatovice. Síť mateřských škol je v regionu dobře rozmístěna a předškolní vzdělání je celoplošně dostupné. Z obcí, kde mateřská škola chybí, dopravují rodiče děti do sousedních vesnic nebo školek přímo ve městě, kde pracují.

Základní škola se nachází v 8 obcích mikroregionu. První stupeň základní školy se nachází v obcích Beňov, Bezuchov, Bochoř, Stará Ves, Vlkoš a Želatovice. Úplné základní školy, tj. první i druhý stupeň, jsou v obcích Horní Moštěnice a Dřevohostice. Jsou v regionu lokalizovány rovnoměrně a jsou dobře spádově dostupné. V Dřevohosticích se také nachází výchovný ústav a střední škola se dvěma obory (Stavební práce a Zámečnické práce a údržba). Ke škole je přidružen i internát.



Obr. 8. Rozmístění mateřských a základních škol v mikroregionu Moštěnka
(Dobrovolný svazek obcí Mikroregionu Moštěnka, © 2019, s. 27)

Zdravotní služby

Zdravotnická střediska se nachází v sedmi obcích, v Bochoři, Domaželicích, Dřevohosticích, Horní Moštěnici, Radkově Lhotě, Vlkoši a Želatovicích. V Radkově Lhotě je zdravotnické středisko a je součástí domova pro seniory. Tyto střediska zajišťují základní péči praktických lékařů, případně stomatologů. Za dalšími odborníky občané dojíždějí do spádového města Přerov.

Sociální služby

V DSO mikroregionu Moštěnka má sociální službu zřízenou pouze obec Čechy, kde se nachází pečovatelská služba. Ostatní obce sociální službu nezřizují. Na území 16 obcí působí v jejich katastru Charitní pečovatelská služba Charity Přerov. Pouze v obci Bezuchov nepůsobí žádná sociální služba.

Rozložení sociálních služeb není rovnoměrné, především u menších obcí je velice nízká dostupnost těchto služeb. V Beňově, Domaželicích, Dřevohosticích, Horní Moštěnici, Říkovicích a Vlkoši lze nalézt obecní byty. Obec Bochoř má byt pro seniory i startovací byt. V Dřevohosticích se nachází startovací byty a sociální byty. Sociální byty se nachází také v Horní Moštěnici.

Tab. 11. Poskytované sociální služby podle formy jejich poskytování

Poskytovatel sociální služby	Odborné sociální poradenství	Forma sociální služby		
		Ambulantní služby	Terénní služby	Pobytové služby
Charita Přerov	Občanská poradna a poradna pro dlužníky	X		
Poskytovatel sociální služby	Služby sociální péče	Forma sociální služby		
		Ambulantní služby	Terénní služby	Pobytové služby
Domov pro seniory Radkova Lhota, p.o.	Domov pro seniory			X
Domov pro seniory Radkova Lhota, p.o.	Domov se zvláštním režimem			X
Obec Čechy	Pečovatelská služba Čechy		X	
Charita Přerov	Pečovatelská služba		X	
Člověk v tísni o.p.s.	Terénní programy		X	

Zdroj: Český statistický úřad, © 2019, vlastní zpracování

Sociální oblast mají do strategického dokumentu obce zapracovány obce Beňov, Bochoř, Čechy, Křtomil, Přestavlky a Stará Ves. V mikroregionu v současnosti nepůsobí žádné komunitní centrum.

V současné době probíhá projekt Komunitní plánování sociálních služeb v DSO mikroregionu Moštěnka, který je spolufinancován ze státního rozpočtu ČR a Evropského sociálního fondu v rámci, dle kterého je tvořen střednědobý plán rozvoje sociálních služeb pro DSO mikroregionu Moštěnka na období 2019-2021.

Vybavenost pro volný čas

Z hlediska komunitního života v obci, navazování a udržování sociálních kontaktů mezi občany i prevence před rizikovými jevy je důležitý společenský život v obci a možnost volnočasových aktivit. Lepší situace je v přípravě akcí pro rodiny, děti a mládež, neboť sem spadají i nejčtenější kulturní akce konané v obcích typu šibřinky, drakiáda, masopust apod., které jsou určeny všem občanům v obci.

Pro trávení volného času jsou důležitá i sportoviště a sportovní areály využívané mládeží ve volném čase, školou i zájmovými sdruženími, jimiž disponuje 19 obcí. Sportoviště chybí pouze v obcích Dobřčice, Přestavlky a Radkova Lhota. Sportovní stadion se nachází pouze v obci Vlkoš. V Domaželicích a Dřevohosticích je střelnice. V obci Čechy se nachází koupaliště.

Lázně zaměřené na nemoci pohybového ústrojí a revmatického onemocnění jsou v Bochoři, které ovšem nejsou zařazeny v kategorii lázní léčebných s lékařským dohledem.

Bydlení

Potřeba nové bytové výstavby představuje normativní konstrukt, který reflektuje sociální, právní ekonomické i kulturní podmínky státu. Od roku 2013 se v České republice vystavělo v průměru 26 000 bytů. Podle druhů staveb převažují dokončené byty v rodinných domech, dále jsou v pořadí dokončené byty v bytových domech, dále v nástavbách k rodinným domům. (Ministerstvo pro místní rozvoj, 2016, s. 10)

V mikroregionu Moštěnka je situace bytové výstavby téměř totožná jako v celé České republice. V letech 2013 až v 2017 převažují dokončené byty v rodinných domech. Počet dokončených bytů v bytových domech a v nástavbách rodinných domů je téměř totožný.

Tab. 12. Počet dokončených bytů v mikroregionu Moštěnka v letech 2013-2017

		2013	2014	2015	2016	2017
Počet dokončených bytů	Celkem	20	26	15	19	12
Počet dokončených bytů	v rodinných domech	17	20	14	18	11
	v bytových domech	0	4	0	0	0
	v nástavbách rodinných domů	2	2	0	1	0
	ve stavebně upravených nebytových prostorách	1	0	1	0	1

Zdroj: Český statistický úřad, © 2019, vlastní zpracování

V letech 2013 až 2017 bylo vystavěno 92 bytů. Lze říci, že v mikroregionu převažuje bydlení v rodinných domech. Nejvíce bytů bylo vystavěno v Horní Moštěnici, Bochoři, Domaželicích, Říkovcích a Staré Vsi. V Radkově Lhotě a v obci Radkovy se nepostavil ani jeden byt. V Podolí, Bezuchově, Nahošovicích a v obci Lipová se v těchto letech postavil pouze jeden byt.

V obcích také přibývá opuštěných domů na prodej, které chátrají. Pro rozvoj mikroregionu je důležitá také výstavba podporovaného bydlení pro mladé rodiny, seniory, zdravotně a sociálně znevýhodněné občany.

4.5.3 Spolky a zájmová sdružení v mikroregionu Moštěnka

V obcích mikroregionu Moštěnka se nachází mnoho spolků a zájmových organizací, které jsou velmi aktivní. Spolky jsou pořadateli mnoha kulturních, společenských a sportovních událostí v obcích. Dále jsou činné při organizaci volnočasových a zájmových aktivit pro děti a mládež. Mezi nejvíce rozšířené spolky patří myslivecká sdružení, sbory dobrovolných hasičů, kluby důchodců, rybáři a TJ Sokol.

4.6 SWOT analýza mikroregionu Moštěnka

SWOT analýza je jedním z nástrojů systematické analýzy, která se zaměřuje na charakteristiku klíčových faktorů, které ovlivňují postavení daného regionu. SWOT analýza identifikuje hlavní silné a slabé stránky zkoumaného území a porovnává je s hlavními vlivy z vnějšího okolí, respektive příležitostmi a ohroženími a směřuje k syntéze, která je východiskem pro formulaci určité strategie. (Sedláčková a Buchta, 2006, s. 91)

Tab. 13. SWOT analýza mikroregionu Moštěnka

Silné stránky	Slabé stránky
<ul style="list-style-type: none"> - čerpání dotací - spolupráce s MAS - koupaliště (Čechy) - spolková činnost - zámek Dřevohostice - poloha regionu - domov pro seniory Radkova Lhota 	<ul style="list-style-type: none"> - vandalismus - nezaměstnanost - byrokracie - chybějící cyklostezky - malá aktivita občanů - nedostatečné služby v sociální oblasti a jejich provázanost v regionu - nedostatek bytů pro seniory, sociálních bytů - nenaplněná kapacita škol - absence prostor pro volnočasové aktivity jako prevence rizikového chování dětí a mládeže - zhoršená dopravní obslužnost - sociální služby jsou místně a časově nedostupné - nedostatečný zájem obcí o veřejnou službu
Příležitosti	Hrozby
<ul style="list-style-type: none"> - rozvoj lidských zdrojů - čerpání dotací - vybudování kvalitní dopravní infrastruktury - vybudování cyklostezek - vytvoření mateřského centra - vybudování ČOV v obcích - spolupráce mikroregionů, MAS - využívání přírodních zdrojů - podpora regionálních produktů - podpora řemesel - rozvoj spolkových činností - rozvoj IT - podpora budování bytového fondu 	<ul style="list-style-type: none"> - nedostatek financí - byrokracie - politická situace - přírodní katastrofy - změna legislativy - odchod „mozků“ do měst - zánik ZŠ a MŠ v obcích

5 ANALÝZA ČINNOSTÍ MAS PARTNERSTVÍ MOŠTĚNKA

Místní akční skupina – Partnerství Moštěnka, (dále jen „MAS-PM“) o.p.s. vznikla v roce 2004 jako občanské sdružení spojující podnikatele, obce a neziskové organizace. Tato nezisková organizace vznikla za účelem podpory rozvoje regionu a snahy o zkvalitnění venkovského života.

5.1 Základní informace

V roce 2014 proběhla změna právní formy a z občanského sdružení vznikla obecně prospěšná společnost. Jejími zakladateli jsou DSO mikroregionu Moštěnka, Mikroregion Holešovsko a Mikroregion Židelná. V roce 2015 vznikla organizační složka Místní akční skupina. Místní akční skupina je tvořena partnery, kteří zastupují veřejné a soukromé místní socioekonomické zájmy a je otevřeným partnerstvím.

„MAS-PM prošla projektem LEADER+ z Operačního programu rozvoj venkova a multifunkční zemědělství, získala podporu v národním programu Leader ČR 2007 a v roce 2009 byla vybrána k realizaci strategického plánu LEADER z Programu rozvoje venkova. V období 2009-2015 bylo na území MAS-PM prostřednictvím desíti výzev MAS zrealizováno 107 projektů za více než 47,6 milionů Kč. Strategie komunitně vedeného místního rozvoje pro léta 2014-2020 byla schválena k podpoře 1. 2. 2017.

K 31. 12. 2017 má MAS-PM 101 členů, které působí na území 51 obcí s rozlohou 33 711 ha s více než 42,5 tisíci obyvatel. Zahrnuje 22 obcí DSO mikroregionu Moštěnka, 19 obcí Mikroregionu Holešovsko a dalších 10 obcí Zlínského kraje. Osm obcí na jihu regionu je členem Mikroregionu Židelná.“ (MAS-PM, 2007, s. 4)

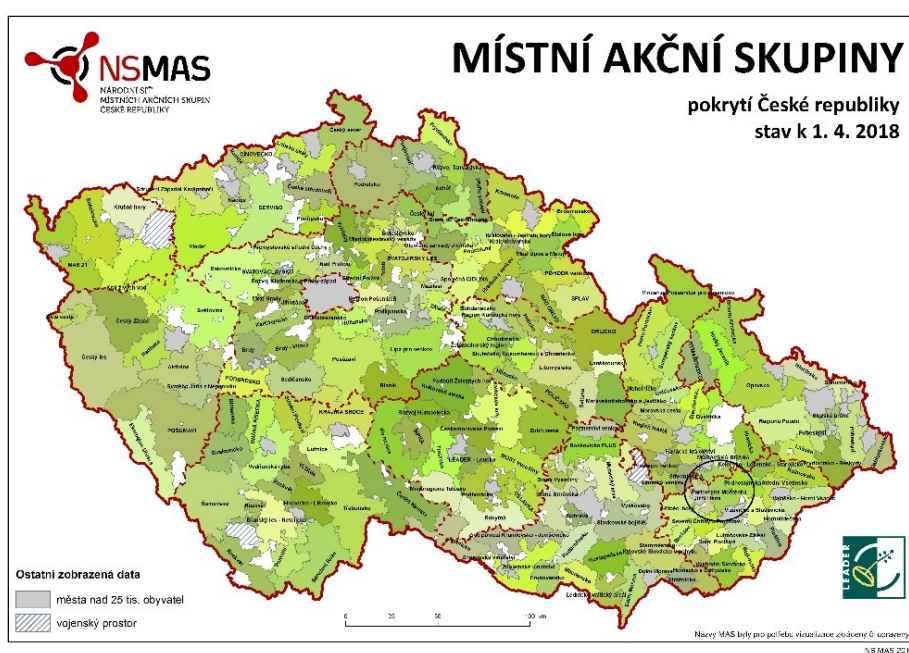
Tab. 14. Členská základna MAS-PM v letech 2007-2017

Rok	2007	2008	2009	2010	2011	2012	2013	2014	2015	2016	2017
Počet členů MAS-PM	51	58	77	87	96	98	94	97	101	101	101
V – veřejná správa	21	24	31	35	38	38	38	38	40	40	39
P – podnikatelé (zemědělci)	15	19	20	21	21	22	19	20	22	22	23
N – neziskové organizace	15	15	26	31	37	38	37	39	39	39	39

Zdroj: Český statistický úřad, © 2019, vlastní zpracování

5.1.1 Činnost obecně prospěšné společnosti MAS-MP

Obecně prospěšná společnost MAS-MP se snaží chránit venkovské prostředí, zachovat ráz krajiny, kulturní bohatství a zdravé životní prostředí mikroregionů Moštěnka, Holešovsko, Židelná. Další snahou společnosti je podporovat kulturní a sociální život na venkově, občanské iniciativy na místní i regionální úrovni, zvýšit kvalitu života obyvatel a podporovat malé a střední podnikání. Společnost také organizuje různé konference, semináře, školení, odborné kurzy, včetně lektorské činnosti pro podporu obnovy a rozvoje venkova. Snaží se také podporovat aktivity dětí, mládeže a dalších skupin obyvatelstva.



Obr. 9. Umístění MAS-PM na území České republiky (Národní síť místních akčních skupin České republiky, © 2019, vlastní zpracování)

5.1.2 Činnost Místní akční skupiny, organizační složky MAS-PM

Dle statutu místní akční skupiny mezi činnosti patří především podpora vzniku a rozvoje partnerství mezi místními subjekty z veřejného, neziskového a podnikatelského sektoru. Koordinace Komunitně vedeného místního rozvoje, který je realizován na základě strategie komunitně vedeného místního rozvoje. Činnost v oblasti strategického plánování, nástroje SCLLD a LEADER. V neposlední řadě také činnosti spojené s příjmem, výběrem, kontrolou, administrací, monitoringem a evaluací projektů.



*Obr. 10. Mapa územní působnosti MAS-PM
(Strategie zaměstnanosti regionu MAS – Partnerství Moštěnka, © 2019)*

5.2 Strategie MAS-PM na období 2014-2020 „Náš region – naše radost“

Integrovaná strategie byla připravována již od roku 2012. K přípravě strategie byly přizvány pracovní skupiny, uskutečnil se sběr projektových záměrů, konala se veřejná projednávání, anketa a dotazníkové šetření u starostů dotčených obcí.

Dne 21. 12. 2015 byla strategie schválena Sněmem MAS a 14. 1. 2016 byla zaregistrována do monitorovacího systému MS2014+. Strategie prošla hodnocením formálních náležitostí a přijatelnosti i věcným hodnocením. Po několika výzvách, především ze strany Řídícího orgánu IROP byla Strategie CLLD MAS – Partnerství Moštěnka dne 1. 2. 2018 schválena k podpoře.

5.2.1 Klíčové oblasti rozvoje, opatření programových rámců a finanční plán

Z popisu regionu, z výstupů z jednání s veřejností a pracovními skupinami bylo definováno pět klíčových oblastí rozvoje.

Tab. 15. Klíčové oblasti rozvoje MAS-PM

Klíčové oblasti	
1. Rozvoj života v obcích	Veřejná prostranství, technická a dopravní infrastruktura, služby, vzdělávání, volnočasové aktivity, tradice, kulturní dědictví.
2. Podpora podnikání a zaměstnanosti	Podnikání, zemědělství a lesnictví, cestovní ruch, podpora místního trhu a zaměstnanost.
3. Propojení vesnic, měst a regionu	Spolupráce obcí.
4. Péče o krajinu a životní prostředí	Ochrana krajiny, půdy, vod, ovzduší, odpadové hospodářství, obnovitelné zdroje.
5. Rozvíjení spolupráce a místního partnerství	Spolupráce aktérů v území, budování místního partnerství, spolupráce regionální, mezinárodní.

Zdroj: Kropáčková, Měsíčková a Tesařová, © 2019

MAS-PM zpracovává programové rámce Integrovaného regionálního operačního programu (dále jen „IROP“), Programu rozvoje venkova (dále jen „PRV“) a Operačního programu Zaměstnanost (dále jen „OPZ“). V květnu 2018 se podařilo rozšířit SCLLD MAS-PM o Programový rámec Operačního programu Životního prostředí (dále jen „OPŽP“), díky němuž lze podpořit projekty zaměřené na sídelní zeleň a protierozní opatření proti vodní a větrné erozi. Přehled programových rámců je uveden v Příloze P II.

Díky předpokladu, že hlavní zdroj financování bude ze zdrojů EU, je strategie koncepčně navázána na harmonogram a aktivity, které jsou v rámci programového období EU 2014-2020 podporovány. V rámci opatření programových rámců MAS-PM lze vyhlášovat jednotlivé výzvy MAS.

Počátek čerpání finančních prostředků na realizaci strategie začal v roce 2016, ukončení čerpání finančních prostředků je naplánováno na rok 2023 v souladu s pravidlem „n+3“. Jedná se o pravidlo, které ovlivňuje časovou způsobilost výdajů, znamená to tedy, že finanční prostředky alokované pro rok 2020 musí být reálně vyčerpány nejpozději do 3 let, v tomto případě tedy do roku 2023.

Finanční rámec SCLLD MAS-PM byl vytvořen na základě jednání pracovních skupin a v souladu s předběžně přidělenou alokací na jednotlivé programové rámce. Pro území MAS-PM je ovšem tato alokace nedostatečná, protože projektových záměrů je mnohem více a mnoho z nich nemůže být realizováno z důvodu nedostatku finančních prostředků.

Tab. 16. Finanční rámec SCLLD MAS-PM v letech 2015-2023

Fond	Program	Příspěvek Unie (tis. Kč)	Národní spolufinancování (tis. Kč)	Podpora (tis. Kč)
EFRR	IROP	56 986,67	0,00	56 986,67
	OPŽP	10 000,00	0,00	10 000,00
	Celkem EFRR	66 986,67	0,00	66 986,67
ESF	OPZ	10 853,70	1721,25	12 574,95
	Celkem ESF	10 853,70	1721,25	12 574,95
EZFRV	PRV	16 454,45	5 484,82	21 939,27
	Celkem EZFRV	16 454,45	5 484,82	21 939,27
Celkem	Celkem	94294,82	7206,07	101500,89

Zdroj: Kropáčková, Měsíčková a Tesařová, ©2019, vlastní zpracování

5.2.2 Implementace strategie CLLD – Proces vyhlášení výzev Místní akční skupinou, administrace, hodnocení a schvalování projektů

Proces vyhlášení výzev se řídí vnitřním předpisem „Metodika pro proces administrace, hodnocení a výběr projektů“.

Na tuto výzvu navazují výzvy jednotlivých MAS, které respektují podmínky stanovené ve výzvě ŘO IROP. MAS mohou v souladu se schválenou strategií upravit podmínky své výzvy (např. zúžit okruh podporovaných aktivit, oprávněných žadatelů nebo stanovit minimální a maximální výši podpory na jeden projekt) v závislosti na potřebách daného území.

Celý proces začíná vyhlášením výzvy řídicími orgány jednotlivých operačních programů, na předkládání projektových žádostí v rámci SCLLD. Na tuto výzvu navazují výzvy jednotli-

vých MAS, které respektují podmínky stanovené ve výzvě ŘO IROP. MAS mohou v souladu se schválenou strategií upravit podmínky své výzvy (např. zúžit okruh podporovaných aktivit a oprávněných žadatelů nebo stanovit minimální a maximální výši podpory na jeden projekt) v závislosti na potřebách daného území.

Kancelář MAS tedy připraví návrh výzvy pro jednání programového výboru na schválení výzvy pro žadatele. Po schválení dané výzvy řídicími orgány, MAS vyhlásí příjem žádostí. MAS posléze hodnotí projekty v souladu s vyhlášenou výzvou prostřednictvím hodnotících kritérií, které jsou nastaveny tak, aby naplňovaly strategické cíle CLLD.

Po ukončení příjmu žádostí probíhá administrativní kontrola žádostí, kterou provádějí nezávisle na sobě dva pracovníci MAS. Projekty, které projdou administrativní kontrolou, jsou dále posuzovány z hlediska přijatelnosti. Pokud jsou projekty shledány jako přijatelné, jsou dále předloženy k posouzení výběrové komisi MAS.

Hodnocení a následný výběr projektů, které budou podpořeny, uskutečňuje tříčlenná výběrová komise. Komise tyto projekty hodnotí dle bodovacích kritérií, která jsou stanovena v dané výzvě. Následně je stanoveno pořadí projektů dle počtu získaných bodů. Projekty, které budou podpořeny, se zveřejní na webových stránkách MAS. Rada MAS s přihlédnutím k potřebám daných ve strategii MAS rozhodne o podpoře projektů, které byly výběrovou komisí vybrány. Na základě provedeného výběru projektů manažer MAS provede registraci projektů na řídicích orgánech jednotlivých operačních programů.



Obr. 11. Přehled administrativních úkonů před podáním žádosti o podporu integrovaného projektu CLLD (Specifická pravidla pro žadatele a příjemce pro integrované projekty CLLD, © 2018, s. 5)

5.3 Projekty realizované MAS-PM

MAS-PM realizovala za dobu svého působení mnoho projektů, které byly úspěšné a některé z nich jsou aktivní dodnes. Jedná se o projekty ve spolupráci LEADER, projekty pouze s podílem MAS a další projekty a činnosti jsou uvedeny v přílohách P III, P IV, P V.

5.4 Realizace SCLLD MAS-PM

5.4.1 Výzvy MAS v programovém rámci IROP v roce 2017

V roce 2017 MAS vyhlásila první tři výzvy z Programového rámce IROP. Jednalo se o výzvu č. 1 „Podpora udržitelné a bezpečné dopravy“ s alokací 9 mil. Kč, do které se přihlásily čtyři projekty. Alokace byla následně navýšena na 9 739 205 Kč, díky čemuž mohly být podpořeny všechny projekty. Do výzvy č. 2 „Podpora kvality a dostupnosti infrastruktury vzdělávání a celoživotního učení“ taktéž s alokací 9 mil. Kč bylo podáno pět projektů. Alokace u této výzvy byla posléze také navýšena na 9 384 199 Kč, a tudíž i zde byly všechny projekty podpořeny. Do výzvy č. 3 „Obnova památek kulturního dědictví“ s alokací 3 300 000 Kč byl podán jeden projekt, který byl podpořen.

Tab. 17. Podpořené projekty v rámci IROP v roce 2017

PROGRAMOVÝ RÁMEC IROP		
Název žadatele	Název projektu	Schválená dotace v Kč
Podpora udržitelné a bezpečné dopravy		
Obec Vlkoš	Výstavba chodníků na ul. Bochořská, Náves a 9. května v obci Vlkoš, 1. etapa	1 754 180,70
Obec Pravčice	Pravčice – chodník pro pěší	1 899 134,55
Obec Prusinovice	Prusinovice – komunikace pro pěší v ulici Pačetlucká a Přerovská	2 765 377,92
Obec Němčice	Rekonstrukce a výstavba chodníků a bezbariérových komunikací pro pěší v obci Němčice	3 320 511,21
CELKEM		9 739 204,38
Navýšení alokace		9 739 205

Podpora kvality a dostupnosti infrastruktury vzdělávání a celoživotního učení		
2. Základní škola Holešov	Inovace školy, plníme si úkoly	1 424 672,25
3. Základní škola Holešov	Rekonstrukce jazykových učeben 1. a 2. stupně	1 423 967,35
Obec Prusinovice	MŠ Prusinovice – stavební úpravy a nástavba	3 324 335,00
Základní škola, Kostelec u Holešova, okres Kroměříž	Zlepšení podmínek pro polytechnickou výchovu	1 945 600,01
Středisko volného času, příspěvková organizace	SVČ Holešov – brána dalšího vzdělávání	1 265 624,20
CELKEM		9 384 198,81
Navýšení alokace		9 384 199
Obnova památek kulturního dědictví		
Židovská obec Brno	Oprava synagogy a židovského hřbitova v Holešově	3 300 000,00
CELKEM		3 300 000,00
Celkem 1., 2. a 3. výzva MAS – Partnerství Moštěnka v rámci IROP (2017)		22 423 404

Zdroj: Místní akční skupina – Partnerství Moštěnka, © 2019, vlastní zpracování

5.4.2 Výzva MAS v programovém rámci PRV v roce 2017

MAS v rámci PRV vyhlásila v roce 2017 pouze jednu výzvu, která se dělila na několik opatření – fichí. Celkem bylo podáno 14 projektů, kdy jeden projekt byl ze strany žadatele ukončen. Podpořeno tedy bylo celkem 13 projektů.

Tab. 18. Podpořené projekty v rámci PRV v roce 2017

PROGRAMOVÝ RÁMEC PRV			
Název žadatele	Název projektu	Místo realizace	Schválená dotace v Kč
Podpora investic do rostlinné a živočišné výroby			
AGRODRUŽSTVO ROŠTĚNÍ, družstvo	Stroje do ŽV – Rozdružovač hrnatých balíků slámy	Roštění	247 500
Ing. Martin Ležák	Nákup techniky	Pacetluky	1 000 000
MVDr. Josef Ležák	Přeprava a manipulace s balíky sena a slámy, kvalitní podmítání	Pacetluky	249 500
Jaromír Pešák	Tažený postřikovač	Čechy	600 000
Tomáš Zajíc	Nákup traktoru	Domaželice	763 023

Jiří Dostál	Nákup diskového podmítače	Bochoř	170 250
Nela Dostálová	Nákup kolového traktoru	Bochoř	597 000
František Kuba	Nákup traktoru	Turovice	999 700
Ing. Martin Bakala	Pořízení zemědělské techniky	Žopy-Holešov	297 000
CELKEM			4 923 973
Podpora zpracování zemědělských produktů a jejich uvádění na trh			
Stanislava Zapletalová	Rekonstrukce provozovny na výrobu regionálních potravin	Bochoř	125 000
CELKEM			125 000
Podpora investic do nezemědělských činností a agroturistiky			
AGRODRUŽSTVO ROŠTĚNÍ, družstvo	Technologie pekárny	Roštění	280 000
XAN 89, s.r.o.	Nákup ohraňovacího lisu	Němčice	899 550
Martin Válek	Nákup stroje pro truhlářskou dílnu	Kostelec u Holešova	202 500
CELKEM			1 382 050
Celkem MAS – Partnerství Moštěnka v rámci PRV (2017)			6 431 023

Zdroj: Místní akční skupina – Partnerství Moštěnka, © 2019, vlastní zpracování

5.4.3 Výzvy v rámci programového rámce OPZ v roce 2017

V tomto programovém rámci byly v roce 2017 vyhlášeny dvě výzvy. První výzva „Podpora prorodinných opatření“ měla alokaci 1 500 000 Kč, v rámci které byly podány tři projekty a do druhé výzvy „Podpora zaměstnanosti“ s alokací 5 928 000 Kč byly podány dva projekty. Vzhledem k nedostatečné výši alokace mohly být podpořeny v rámci první výzvy pouze dva projekty a v rámci druhé výzvy pouze jeden projekt.

Tab. 19. Podpořené projekty v rámci OPZ v roce 2017

PROGRAMOVÝ RÁMEC OPZ		
Název žadatele	Název projektu	Celkové způsobilé výdaje v Kč
Podpora prorodinných opatření		
Základní škola Dřevohostice, okres Přerov, příspěvková organizace	Prorodinná opatření na ZŠ v Dřevohosticích	653 750
Salesiánský klub mládeže, z.s. Dům Ignáce Stuchlého	Příměstské tábory pro děti v Domě Ignáce Stuchlého	474 873,75
Středisko volného času, příspěvková organizace	Služby péče o děti v Holešově – příměstské tábory v TYMY	Žádost o podporu zařazena mezi náhradní projekty
CELKEM		1 128 623,75
Podpora zaměstnanosti a zahájení podnikatelské činnosti		
Okresní hospodářská komora Přerov	Cesta k zaměstnání	5 545 750
M-CENTRUM, konzultační, rekvalifikační a školicí středisko, z.s.	Podpora zaměstnanosti na území MAS – Partnerství Moštěnka	Žádost o podporu zařazena mezi náhradní projekty (zásobník)
CELKEM		5 545 750
Celkem 1. a 2. výzva MAS – Partnerství Moštěnka v rámci OPZ (2017)		6 674 373,75

Zdroj: Místní akční skupina – Partnerství Moštěnka, © 2019, vlastní zpracování

V roce 2017 bylo v rámci SCLLD vyhlášeno 6 výzev v PR IROP, PRV a OPZ. Podpořeno bylo celkem 26 z 29 hodnocených projektů. Z celkové alokace MAS pro PR IROP bylo žadatelům přiděleno 39,3 %, pro PR PRV 29,3 % a pro PR OPZ 53,7 %.

5.4.4 Vyhlášené výzvy v programových rámcích IROP, PRV a OPZ v letech 2018 a 2019

V programovém rámci IROP byly vyhlášeny v roce 2018 dvě výzvy. Jednalo se o výzvu „Podpora sociálních služeb a sociálního začleňování“ s celkovou alokací 1 736 842 Kč. Druhou výzvou byla výzva „Podpora sociálního bydlení“ s celkovou alokací 1 052 632 Kč.

V roce 2019 byly taktéž vyhlášeny dvě výzvy. První výzva s názvem „Sociální podnikání“ má alokaci 1 736 842 Kč a projekty mohly být předkládány do 4. února 2019. Druhá výzva

v rámci IROP je „Obnova památek kulturního dědictví II“ s celkovou alokací 3 473 684 Kč a žádosti mohly být předkládány do 4. února 2019.

Na počátku roku 2018 v rámci Programového rámce PRV SCLLD byla vyhlášena jedna výzva s celkovou alokací 8 180 000 Kč, která byla rozdělena do 7 fichí. V rámci 1 fiche „Podpora investic do rostlinné a živočišné výroby“ byly podpořeny čtyři projekty z celkových dvanácti podaných s dotací ve výši 809 500 Kč. V druhé fichi „Podpora zpracování zemědělských produktů a jejich uvádění na trh“ byly podány tři projekty, které byly také podpořeny s celkovou dotací 522 837 Kč. V třetí fichi „Podpora investic do lesnických technologií a technologií na zpracování lesnických produktů“ byl podán jeden projekt ve výši 50 000 Kč, který byl podpořen. V rámci páté fiche „Investice do ochrany melioračních a zpevňujících dřevin“ byl také podán jeden projekt, který byl také podpořen, a to dotací ve výši 255 000 Kč.

V roce 2019 byla vyhlášena také jedna výzva se 4 opatřeními – fichemi. Předkládat své projekty bylo umožněno do 29. 3. 2019 a celková výše dotace je 7 690 006 Kč.

V programovém rámci OPZ v roce 2018 byly vyhlášeny dvě výzvy. Do první výzvy „Podpora sociálních služeb a sociálního začleňování I.“ s dotací ve výši 1 965 000 Kč se přihlásil pouze jeden projekt. Žadatelem tohoto projektu byl DSO mikroregionu Moštěnka. Tento projekt ve výši 1 961 755 Kč byl doporučen k financování. Do druhé výzvy „Podpora vzniku a rozvoje sociálních podniků“ se nepřihlásil žádný projekt a administrace dané výzvy byla ukončena.

V rámci nového Programového rámce OPŽP byly v roce 2019 zatím vyhlášeny dvě výzvy. Jedná se o výzvu „Realizace ÚSES a protierozních opatření“ s celkovou výší dotace 6 400 000 Kč a výzvu „Realizace sídelní zeleně“ s alokací 3 600 000 Kč. Sběr žádostí o podporu u obou výzev probíhá až do 15. října 2019.

6 ROZHOVORY

Diplomová práce vychází z rozhovorů s předsedou a místopředsedou DSO mikroregionu Moštěnka, kteří jsou zároveň i starosty obcí spadajících do mikroregionu Moštěnka, a s ředitelkou MAS-PM o.p.s., která je zároveň i vedoucím pracovníkem pro CLLD v Místní akční skupině, organizační složce MAS-PM o.p.s.

Rozhovory byly zaměřeny na čtyři oblasti. Jednalo se o současný stav, limity omezující region, příležitosti, které lze naopak využít pro rozvoj mikroregionu a možné návrhy opatření pro rozvoj.

6.1 Rozhovory s předsedou a místopředsedou Mikroregionu Moštěnka

Rozhovory sice probíhaly odděleně, ale názory obou starostů se ve většině případů shodovaly.

Co se týče současné situace v mikroregionu a projektů, které se realizovaly nebo stále realizují, byly zmíněny projekty zaměřující se na rozvoj životního prostředí, na řešení problematiky odpadů a také projekt na značení cyklotras, který je velice vítán všemi, kterých se týká. Spolková činnost a kulturní akce jsou v Mikroregionu Moštěnka dle starostů na velice dobré úrovni.

Limity jsou starosty spatřovány v turistické neatraktivitě regionu a s tím související nízký cestovní ruch, který by mohl být podpořen značením cyklotras a především možnou výstavbou cyklostezek. Cyklostezky by byly bezpečnou možností, jak propojit vesnice mezi sebou i s městem Přerov, ve kterém je možné se napojit na ucelenou síť cyklotras a cyklostezku Bečva, která je dlouhá 141 km. Dalším limitem je špatná kvalita dopravní infrastruktury a obslužnosti, především se jedná o absenci obchvatu u vesnice Dřevohostice a velice špatná silniční a vlaková provázanost. Předseda Mikroregionu Moštěnka vidí nedostatky a tím pádem i příležitost investovat do modernizace základních a mateřských škol v regionu, neboť děti, které dochází do škol, v menších obcích, ubývá. Jedním z důvodů této skutečnosti může být zastaralost budov a výuky. Například v obci Beňov se do školy dle pana předsedy neinvestovalo od 60. let minulého století. V obcích Dřevohostice a Horní Moštěnice se realizuje několik projektů, které jsou podporovány z různých dotačních titulů, ale spíše neinvestičního charakteru. Pan předseda by uvítal rozvoj základních škol, především tím, že se budou zá-

kladní školy modernizovat, a to prostřednictvím nových odborných učeben pro výuku jazyků, ICT, fyziky, chemie apod. S tím souvisí i investice do bezbariérovosti škol, což se už stává naprostým standardem pro základní i mateřské školy.

Pan předseda také zmínil všudypřítomnou byrokracii a dle jeho názoru chybné rozdělení alokací peněz v rámci čerpání dotací.

Starostové zmínili, co se týče příležitostí především sociální oblast. Zaměřili by se především na výstavbu sociálních bytů pro seniory a smysluplnějšího využívání volného času dětí a mládeže. Dále by se zaměřili na opravu chodníků a podporu spolků. Oba starostové by také uvítali rozšíření sítě cyklostezek, která není dostačující a znamenala by bezpečnou možnost cestovat mezi obcemi a do města Přerov.

6.2 Rozhovor s paní ředitelkou MAS-PM

S paní ředitelkou byla taktéž diskutována témata týkající se současného stavu, příležitostí a limitů mikroregionu. Dále byly řešeny reálné možnosti týkající se návrhů projektů, které mohou být prostřednictvím MAS realizovány k rozvoji mikroregionu.

Dle paní ředitelky situace v mikroregionu není v současné chvíli nikterak špatná. Starostové se ve spolupráci s MAS snaží o komplexní rozvoj území po všech stránkách. Klade se důraz především na projekty, které je vhodné realizovat společně, neboť by bylo pro jednotlivé obce obtížnější je realizovat. V posledních letech se investovalo především v oblasti životního prostředí, kde byly realizovány tři projekty na celém území. Pořizovaly se kompostéry, kontejnery, štěpkovače a obce začaly v oblasti odpadového hospodářství spolupracovat. V současnosti se realizuje projekt z Ministerstva pro místní rozvoj, který se soustřeďuje na podporu cyklodopravy v regionu. Realizuje se označování cyklotras a vydávání nových map pro cykloturistiku.

Velmi důležitý pro mikroregion je také projekt Komunitní plánování sociálních služeb, který v současné chvíli probíhá a bude na něj dále navazovat projekt Komunitní práce pro Moštěnku. V mikroregionu také funguje Centrum společných služeb, které se věnuje poradenské činnosti a pomoci obcím s přípravou a podáváním žádostí o dotace z národních zdrojů.

Limity jsou paní ředitelkou spatřovány především v turistické neatraktivitě regionu, kterou se snaží podpořit alespoň prostřednictvím zkvalitnění cyklotras. Jedná se o zemědělský region, ve kterém se nenachází žádný významný podnik ani jiní významní zaměstnavatelé, takže nezaměstnanost je vyšší než celorepublikový průměr. Nevýhodu spatřuje paní ředitelka i v blízkosti města Přerova, neboť spolupráce mezi městem a okolními obcemi není dobrá. Sociální oblast je opomíjená, především z důvodu nezájmu ze strany obcí. Paní ředitelka vidí tuto oblast jako velice upozaděnou v porovnání s jinými oblastmi, na které se starostové zaměřují při rozvoji svého území.

Ze společných projektů by se paní ředitelka chtěla dále věnovat rozvoji cykloturistiky, která je pro region důležitá. Téměř všechny návrhy opatření ke zlepšení situace se musí podřídit dotacím, které může mikroregion čerpat.

6.3 Veřejná setkání s obyvateli obcí Mikroregionu Moštěnka

V roce 2018 probíhaly veřejná setkání s obyvateli obcí spadající do Mikroregionu Moštěnka a dotazníkové šetření, kterého se zúčastnilo 219 respondentů. Dotazník byl zaměřen na spokojenost obyvatel s kvalitou života v mikroregionu. Dotazníkové šetření proběhlo i mezi starosty obcí, kteří jsou součástí mikroregionu.

Starostové uváděli neuspokojivý stav cyklotras, které do současné chvíle nejsou nijak označeny a nízké množství samotných cyklostezek v rámci mikroregionu.

Dle starostů, obce nejvíce postrádají ubytovací kapacity pro seniory, mladé lidi a rodiny a osoby sociálně slabé. Důležitá je podle starostů i spolupráce obcí při řešení tohoto nedostatku.

Dotazníkové šetření mezi obyvateli se orientovalo na volnočasové aktivity, sociální služby a na nedostatky na území mikroregionu, které jsou obyvateli vnímány v rámci regionu. Samotní obyvatelé regionu jsou si vědomi, že pokud jde o ubytovací kapacity pro seniory, situace se stává neúnosnou. Dle většiny respondentů nejvíce v regionu chybí právě ubytování pro seniory.

V závěru dotazníku měli respondenti možnost uvést, co jim v obcích nejvíce chybí ke spokojenému životu. Jednalo se nejvíce o tyto odpovědi: cyklotrasy či cyklostezky, zlepšení

občanské vybavenosti v obci dům pro seniory nebo malometrážní bydlení, více kulturních a společenských akcí, zlepšení informovanosti v dané lokalitě o sociálních službách.

6.4 Shrnutí informací z rozhovorů, z veřejných setkání a dotazníkových šetření

Všechny rozhovory byly velice přínosné a v mnoha aspektech se shodovaly. Starostové se shodli s paní ředitelkou MAS-PM, že situace v mikroregionu není v obecné rovině špatná. S MAS-PM spolupracují na mnoha projektech a snaží se, aby jejich spolupráce byla efektivní a výsledky byly viditelné.

Oba starostové zmínili, nedostatek cyklostezek a neoznačení cyklotras v mikroregionu a vidí to jako jeden z velkých nedostatků regionu. Dále byla zmíněna také sociální oblast, protože především nedostatek ubytovacích kapacit pro seniory začíná být neúnosná a mnoho seniorů čeká příliš dlouho na uvolnění místa v domově pro seniory.

Pan předseda i paní ředitelka MAS-PM zmiňovali zastaralý stav a vybavení základních škol v obcích a díky tomu nenaplněnou kapacitu ve třídách. Rodiče totiž raději své děti dováží do škol do přilehlých měst. Společným tématem, které bylo rozebíráno v rámci rozhovorů, bylo i komunitní centrum, jehož existenci by uvítali všichni dotazovaní v rámci rozhovorů.

7 NÁVRHY NA ROZVOJ MIKROREGIONU

Při zpracování návrhů na opatření pro rozvoj mikroregionu prostřednictvím MAS, jsem brala do úvahy veškeré primární i sekundární informace. Primárními informacemi jsou myšleny informace získané v rámci rozhovorů. Informace z výročních zpráv, strategií mikroregionu i MAS, z vypracované analýzy mikroregionu Moštěnka a z šetření, které se uskutečnilo na veřejných setkáních v obcích mikroregionu, jsou informacemi sekundárními.

Tyto informace jsem vytřídila a vytvořila z nich SWOT analýzu. Následně z těchto informací, které jsem měla k dispozici, vyplynula potřeba zabývat se problematice sociální oblasti, která je stále opomíjená, i když už si mnozí aktéři uvědomují palčivost této situace.

Mezi projekty, které by mohly pomoci rozvíjet mikroregion, patří výstavba cyklostezek, výstavba malometrážních bytů, které by mohli využívat nejen senioři, ale i ostatní obyvatelé mikroregionu, kteří by se ocitli ve svízelné životní situaci.

Jak je již zmíněno výše, celý proces začíná vyhlášením výzvy řídicími orgány, MAS zpracuje svou výzvu, která musí být následně řídicími orgány schválena. V momentě, kdy je výzva MAS řídicími orgány schválena, mohou oprávnění žadatelé prostřednictvím MAS podávat návrhy svých projektů. MAS tyto projekty vyhodnotí a vybrané projekty doporučí k financování. Posledním krokem je registrace v monitorovacích systémech jednotlivých řídicích orgánů.

Návrhy projektů vychází tedy z možnosti MAS vyhlásit svoji výzvu na základě výzvy, která je vyhlášena řídicími orgány.

7.1 Výstavba cyklostezky – projekt č. 1

Cyklostezka je pozemní komunikace nebo pouze její jízdní pás, která je označena dopravní značkou pro jízdu na jízdním kole. Komunikace je určena výhradně pro cyklistickou dopravu, ale dle pravidel silničního provozu ji mohou využívat i jezdci na kolečkových bruslích, lyžích apod.

Stezky pro cyklisty jsou v západoevropských státech velice rozšířené a v českém prostředí tomu není jinak. V posledních letech se cyklistika stává jedním z nejvíce oblíbených sportů a jeho popularita stále roste. Důvodů tohoto zájmu o cyklistiku je několik. Jedná se o osvětu v rámci péče o životní prostředí a příklon ke zdravému životnímu stylu. Jde také o velice vhodnou náhradu za silniční či železniční dopravu. (Turistika, © 2007 – 2019)

7.1.1 Zdroje financování projektu

Projekt může být financován z IROP prostřednictvím výzvy číslo 53 Udržitelná doprava – integrované projekty CLLD. Dalším finančním zdrojem by mohl být také Státní fond dopravní infrastruktury, který každý rok poskytuje finanční podporu na výstavbu, opravy cyklistických stezek nebo zřizování jízdních pruhů pro cyklisty. V tomto případě by ovšem příjemcem dotace byl DSO Moštěnka, ale bez vazby na MAS-PM.

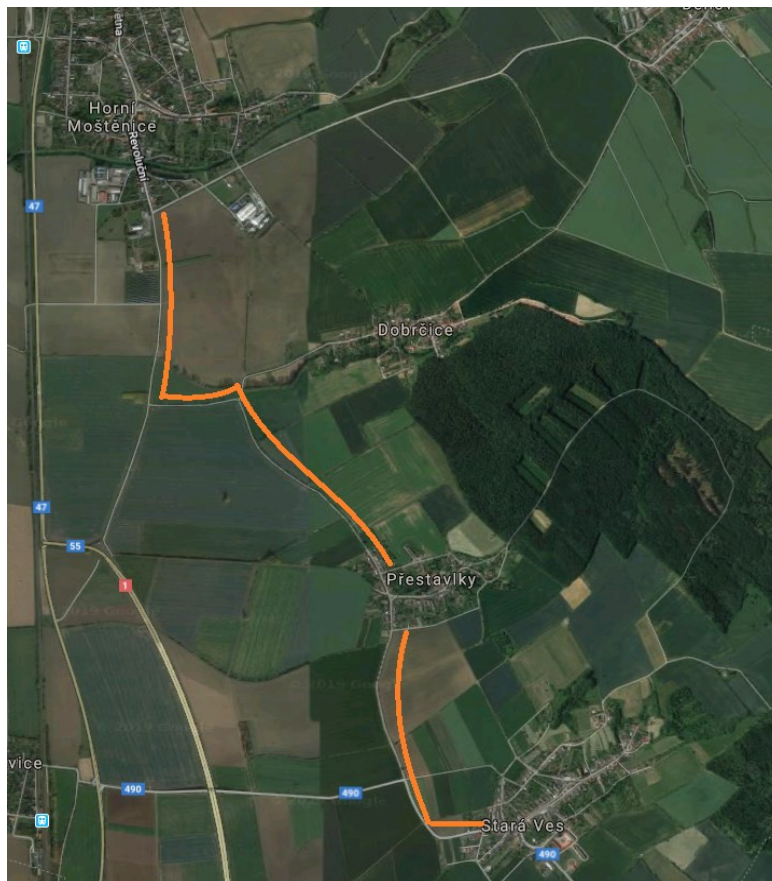
Jako nejvhodnější zdroj financování se jeví průběžná výzva IROP z prioritní osy 4.1 - Komunitně vedený místní rozvoj. Zahájení příjmu žádostí je od 29. 9. 2016 do 31. 12. 2019. Ministerstvo pro místní rozvoj ČR jako Řídící orgán IROP vyhlásil výzvu 7. 9. 2016 k podávání žádostí o podporu. Jde o posílení komunitně vedeného místního rozvoje za účelem zvýšit kvalitu života ve venkovských oblastech.

Ve výzvě mohou být podpořeny aktivity jako rekonstrukce, modernizace a výstavba komunikací pro pěší a pro cyklisty. Na tuto výzvu navazují výzvy MAS, které upřesňují podmínky pro realizaci projektu na jejich území. Na realizaci projektů v rámci této výzvy je připravena alokace ve výši více než 2,9 mld. Kč z Evropského fondu pro regionální rozvoj, ze kterého je hrazeno 95 % z celkových způsobilých výdajů integrovaného projektu CLLD.

Oprávněnými žadateli jsou kraje, obce, dobrovolné svazky obcí a organizace jimi zřizované, proto může DSO Moštěnka prostřednictvím výzvy MAS žádat o dotace z této výzvy.

7.1.2 Popis projektu

V našem případě by se jednalo o propojení několika obcí a pak o možném propojení i s městem Přerov. Cyklostezka by vedla od obce Stará Ves přes obec Přestavlky až do Horní Moštěnice. Tento úsek je hojně využíván motoristy především z toho důvodu, že se jedná o dobrou možnost spojení města Zlín a města Přerov bez využití dálnice. V tomto úseku ale chybí jakákoliv možnost bezpečné jízdy pro cyklisty.



Obr. 12. Návrh lokace cyklostezky mezi Starou Vsí a Horní Moštěnicí (vlastní zpracování)

Cíle a přínosy projektu

Předmětem projektu je vybudování cyklistické stezky pro cyklisty o délce 4 000 m a šířce 2,5 m až 3 m včetně obrubníků. Cílem je rozvoj dopravních systémů, které jsou šetrné k životnímu prostředí, rozvoj mobility s pozitivním vlivem na lidské zdraví a zajištění bezpečnosti dopravy, kdy dojde k oddělení cyklistů z hlavního dopravního prostoru. Cílem je také zajistit bezpečnou dostupnost práce, vzdělání a služeb.

Realizace projektu by mohla vyřešit několik problémů, jako například negativní vliv automobilové dopravy na životní prostředí a lidské zdraví. Dále pak také nebezpečnost dopravy pro obyvatele cestujících z dotčených obcí do Přerova nebo v rámci obcí. Cyklostezka může být také vhodný nástroj k podpoře cestovního ruchu, a to pak dále může vést k podpoře udržitelného rozvoje mikroregionu.

Cílové skupiny

Cílovými skupinami projektu jsou především obyvatelé, kteří dojíždějí za prací, neboť město Přerov je v těsném sousedství s Horní Moštěnicí. V Přerově se poté nachází několik nově vybudovaných cyklostezek, na které mohou obyvatelé mikroregionu navázat.

Další skupinou mohou být i studenti, kteří dojíždějí do škol. V Přerově se nachází 8 základních škol a 5 středních škol. Vedle školních aktivit disponuje město Přerov také širokou nabídkou zájmových, sportovních, vzdělávacích a kulturních aktivit. Městem lze bezpečně projet po cyklostezkách z východu na západ a ze severu na jih. V Přerově v těsné blízkosti autobusového a vlakového nádraží se nachází velice unikátní parkovací dům pro kola, který je otevřen 24 hodin denně.

V roce 2011 do města Přerova, dle výsledku Sčítání lidu, domu a bytů, dojíždělo dohromady 1651 obyvatel Mikroregionu Moštěnka z celkově 2932 dojíždějících obyvatel v rámci regionu. Ze Staré Vsi dojíždělo dohromady 246 obyvatel z toho za prací 161 obyvatel a 85 do škol, z Přestavlk dojíždělo 72 obyvatel z toho 54 za prací a 18 do škol a z Horní Moštěnice dojíždělo 438 obyvatel z toho za prací 313 a do škol 125 obyvatel. Využívat cyklostezku by mohli i obyvatelé obce Dobřčice, kterých dojíždělo dohromady 78, z toho 54 do práce a 24 do škol.

Obyvatelé mohou dojíždět i za službami, které Přerov nabízí. Jedná se o služby potřebné k občanskému životu, stejně tak nabízí i mnoho sportovních a kulturních možností.

Aktivity projektu

Hlavní aktivitou tohoto projektu by byla výstavba samostatné stezky pro cyklisty a chodce se společným provozem s dopravním značením C9a/b, s obousměrným provozem s liniovou šířkou minimálně 3,0 m. Označení C9a znamená „Stezka pro chodce a cyklisty“ a C9b „Konec stezky pro chodce a cyklisty“. Povrch stezky by mohl být z jemnozrnného asfaltového betonu, který je pro výstavbu cyklostezek běžně využíván. Součástí cyklostezky by byla také lávka pro cyklisty přes řeku Moštěnku v blízkosti obce Dobřčice. Dalšími aktivitami související s realizací je veřejné osvětlení, které by bylo umístěno podél celé cyklostezky, zpracování studie proveditelnosti, zpracování projektových dokumentací, využití služeb inženýrské činnosti jako BOZP, TDi a autorský dozor. Další aktivitou je povinná publicita v souladu s Pravidly IROP.

Celková realizace může probíhat v rámci dvou etap, to ovšem závisí na zajištění finanční stránky projektu. Samotná realizace projektu, zahrnující i vypracování projektové dokumentace, studie proveditelnosti a výběrové řízení, by měla trvat přibližně rok a půl. Toto časové rozpětí je pouze orientační a je možné jej upravit dle podmínek, které nastanou prostřednictvím žádosti o změnu. V tomto případě se může jednat například o opětovné vyhlášení výběrového řízení či nedodržení smlouvy ze strany zhotovitele stavby.

Stavba by se měla řídit vyhláškami č. 268/2009 Sb. o obecných požadavcích na stavby a č. 398/2009 Sb. o obecných technických požadavcích zabezpečujících bezbariérové užívání staveb, dále dle technické normy ČSN 73 6110 – Projektování místních komunikací, která platí pro projektování místních komunikací v sídelních útvarech i ve volné krajině. V neposlední řadě by se měla stavba řídit dle Technických podmínek Ministerstva dopravy TP 179 – Navrhování komunikací pro cyklisty.

7.1.3 Propagace projektu

Propagace projektu bude probíhat na internetových stránkách mikroregionu Moštěnka, Místní akční skupiny – Partnerství Moštěnka a na webových portálech jednotlivých dotčených obcí. Dále mohou být informace o výstavbě cyklostezky zveřejněny na tematických webových stránkách zabývajících se cykloturistikou apod., aby došlo k oslovení co největšího počtu obyvatel, kteří by tuto cyklostezku mohli v budoucnosti využívat.

Dále bude projekt propagován pomocí sociálních sítí jako je například Facebook či Instagram. Informace o výstavbě a kolaudaci stezky mohou být publikovány taktéž na kabelových televizích obcí a města Přerov. Prezentace projektu bude probíhat i v regionálním tisku a na rádiových stanicích.

Pokud bude projekt financován prostřednictvím IROP je povinností žadatele i povinná publicita. Povinná publicita zahrnuje uveřejnění popisu operace na svých internetových stránkách a po zahájení realizace projektu umístění alespoň jednoho plakátu s informacemi o projektu. Po ukončení realizace příjemce vystaví stálou pamětní desku nebo stálý billboard na viditelném místě.

7.1.4 Časová analýza projektu

7.1.4.1 Metoda CPM

Předpokládaná doba trvání projektu je přibližně dva a půl roku. Časová analýza je provedena pomocí metody CPM, metody kritické cesty. Výstupem této metody je síťový graf. Nejdříve je nutné si definovat jednotlivé činnosti, které jsou k naplnění cíle projektu potřeba. V následující tabulce jsou modelové činnosti označeny symbolem, dobou trvání v měsících a předcházející činnosti.

Tab. 20. Modelový příklad činností projektu

Symbol	Období (měsíce)	Doba trvání	Předcházející činnosti
A	Projektová dokumentace a položkový rozpočet akce	2	-
B	Podaná žádost o stavební povolení	1	A
C	Zpracování studie proveditelnosti a žádosti o dotaci	1	A
D	Veřejná zakázka na dodavatele	6	A
E	Výstavba cyklostezky 1. etapa	8	B, D
F	Výstavba cyklostezky 2. etapa	7	E
G	Předání stavby, kolaudace	1	F
H	Zajištění publicity projektu	2	E

Zdroj: vlastní zpracování

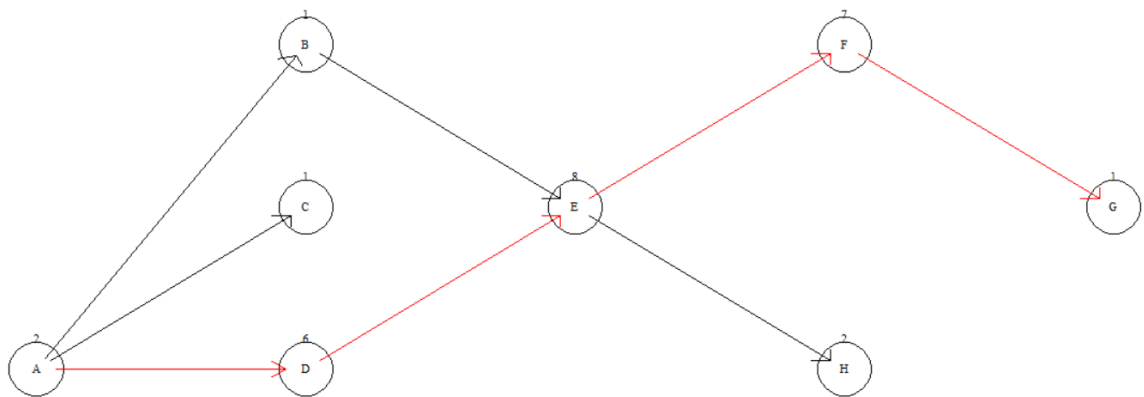
Na Obrázku 13 je tabulka sestavená na základě zpracované Tabulky 20 popisující činnosti projektu. Tabulka byla vypočítána programem QM for Windows na základě zadaných údajů z Tabulky 20.

Cyklostezka Solution						
Activity	Activity time	Early Start	Early Finish	Late Start	Late Finish	Slack
Project	24					
A	2	0	2	0	2	0
B	1	2	3	7	8	5
C	1	2	3	23	24	21
D	6	2	8	2	8	0
E	8	8	16	8	16	0
F	7	16	23	16	23	0
G	1	23	24	23	24	0
H	2	16	18	22	24	6

Obr. 13. Řešení metody CPM v program QM for Windows (vlastní zpracování)

Tabulka na Obrázku 13 podává informace o možné časové realizaci jednotlivých činností. Klíčovým výstupem je kritická cesta, což je nejdelší možná cesta mezi vstupem/vstupním uzlem, tedy začátkem projektu a výstupem/výstupním uzlem, tedy koncem projektu. Začátkem projektu je zpracování projektové dokumentace a vytvoření položkového rozpočtu projektu. Konec projektu je vázán na předání a kolaudaci stavby. Délka kritické cesty celkem vychází na 24 týdnů, což je nejkratší možná doba realizace projektu a je v tabulce označena červeně. Early Start znamená nejdříve přípustný začátek dané činnosti a Early Finish její nejdříve přípustný konec. Naopak Late Start znamená nejpozději přípustný začátek dané činnosti a Late Finish její nejpozději přípustný konec. Slack vyjadřuje celkovou časovou rezervu dané činnosti, která vyjadřuje velikost časového intervalu, o který je možné pozdit ukončení realizace této činnosti. Doba trvání celého projektu se tedy nezmění i přes možné posunutí začátku této činnosti nebo možném prodloužení činnosti. Činnosti, které leží na kritické cestě, mají nulovou celkovou časovou rezervu. (Kolčavová, 2008, s. 132)

Na základě údajů v tabulce na Obrázku 13, program QM for Windows sestrojil uzlově ohodnocený síťový graf. Na tomto síťovém grafu je taktéž jasně označená kritická cesta celého projektu, která je spočítaná na 24 měsíců. Zahrnuje následné, po sobě jdoucí kritické činnosti: Vytvoření projektové dokumentace a položkového rozpočtu akce (A) → Vyhlášení veřejné zakázky na dodavatele (D) → Zahájení výstavby cyklostezky – 1. etapa (E) → Zahájení výstavby cyklostezky – 2. etapa (F) → Předání stavby a kolaudaci (G). Prodloužením doby trvání těchto činností dojde k prodloužení celého projektu.

Cyklostezka
Precedence Graph

Obr. 14. Uzlově ohodnocený síťový graf získaný z programu *QM for Windows* (vlastní zpracování)

Časová analýza projektu pro výstavbu cyklostezky se bude shodovat s časovou analýzou projektu na výstavbu sociálních nájemních bytů. Jedná se o investiční projekt a podstata projektů je stejná, proto se může časová analýza v těchto případech shodovat.

7.1.5 Management projektu

Jedná se o zajištění potřebného počtu kvalifikovaných osob, které budou řídit celý projekt od realizace až po udržitelnost, která trvá 5 let u projektů v rámci IROP. Velikost realizačního týmu se v průběhu před-investiční i investiční fáze mění v závislosti na stupni realizace projektu. Projektový tým je uveden v Příloze P VI.

Tento tým se bude scházet po dobu realizace projektu dle potřeby, a to v sídle obecního úřadu Horní Moštěnice, kde bude mít k dispozici veškeré technické a administrativní vybavení pro svou práci. Externí subjekty si náklady na provoz svých kanceláří zahrnou do svých cenových nabídek. Projektový tým je shodný pro projekt na výstavbu cyklostezky i pro výstavbu či rekonstrukci nájemních sociálních bytů.

7.1.6 Finanční analýza projektu

Finanční analýza je stanovena dle cen obvyklých, které jsou dohledatelné na internetových stránkách poskytovatelů služeb, kterými je projekt dotčen. Výsledná cena za stavbu by měla odpovídat nejvýhodnější nabídce, která by byla podána do výběrového řízení na stavební

část. Cena za stavbu je inspirována několika podobnými projekty, které na území Olomouckého kraje již byly realizovány.

Tab. 21. Finanční plán projektu č. 1

položka v rozpočtu	jednotka	počet jednotek	cena za jednotku	celková cena v Kč
Stavba – stezka	m	4 000	8 000 000	8 000 000
Technický dozor	ks	1	40 000	40 000
Projektová dokumentace	ks	1	50 000	50 000
Povinná publicita	ks	1	15 000	15 000
Služby související s realizací projektu	ks	1	50 000	50 000
Celkové výdaje projektu				8 155 000

Zdroj: vlastní zpracování

Díky tomu, že je projekt dvouetapový, DSO Moštěnka předloží dvě žádosti o platbu. První žádost o platbu by mohla být zaregistrována v IS KP14+ v polovině realizace projektu a druhá závěrečná žádost o platbu bude podána do 20 pracovních dnů od ukončení realizace projektu.

Provozní náklady

Projekt také disponuje provozními náklady, které neodmyslitelně patří k finanční analýze. Každý rok by činily provozní náklady cca 123 000 Kč. Tyto náklady by musely být pokryty z rozpočtů, stezkou dotčených obcí.

Tab. 22. Provozní náklady projektu č. 1

Provozní náklady	á 1 rok v Kč
Personální náklady	60 000
Pojistné	3 000
Opravy/údržba	60 000
CELKEM	123 000

Zdroj: vlastní zpracování

7.1.7 Rizika projektu

S přípravou, realizací a provozem projektu je v každé jednotlivé fázi možno identifikovat řadu rizik. Rizika lze vymezit jako rizika: finanční, technická, legislativní (právní) a provozní. Míra pravděpodobnosti výskytu rizika je uvedena na stupnici 1-5, kdy hodnota 1 znamená malou pravděpodobnost a 5 vysokou pravděpodobnost výskytu. Závažnost rizika je uvedena na stupnici 1-5, kdy hodnota 1 znamená nízkou závažnost a 5 vysokou závažnost.

Cílem analýzy rizik bylo objektivně definovat rizika, která se u tohoto typu projektu mohou vyskytnout. Po jejich definici byla navržena opatření pro jejich eliminaci, či snížení jejich dopadů.

Metodika rizik

Následující tabulka představuje metodiku významnosti dopadu rizik pomocí pěti úrovní. Dle nich je uvedeno označení a interval pravděpodobnosti rizik.

Tab. 23. Významnost dopadu rizik

Úroveň	Označení	Vliv rizika na projekt
1	Téměř neznatelný	neovlivňuje znatelně fungování projektu
2	Malý	ovlivňuje pouze dílčí aktivity
3	Významný	vyžaduje okamžité řešení situace
4	Velmi významný	významný ztráty, soudní spor, významné poškození majetku
5	Katastrofický	významná ztráta, ztráta majetku

Zdroj: Brain tools group s.r.o., ©2014-2019, vlastní zpracování

Tabulka 24 představuje metodiku pravděpodobnosti dopadu rizik opět pomocí pěti úrovní. Dle nich je také opět uvedeno označení a interval pravděpodobnosti rizik.

Tab. 24. Pravděpodobnost výskytu rizika

Úroveň	Označení	Interval pravděpodobnosti
1	Téměř vyloučené	vyskytuje se pouze ve výjimečných případech

2	Nepravděpodobné	vyskytnou se může, ale nemusí také vůbec
3	Možné	někdy se může vyskytnout
4	Pravděpodobné	pravděpodobně se vyskytne
5	Téměř jisté	vyskytne se skoro jistě

Zdroj: Brain tools group s.r.o., ©2014-2019, vlastní zpracování

Na základě všech dostupných informací o projektu byly identifikovány rizika, se kterými se projekt může potýkat.

Tab. 25. Rizika projektu č. 1

Druh rizika a fáze projektu, ve kterém je možné riziko očekávat	Druh rizika	Pravděpodobnost výskytu rizika	Závažnost rizika (1 - nejnížší, 5 - nejvyšší)	Přecházení riziku
Technická rizika				
Přípravná fáze	Nedostatky v projektové dokumentaci	1	3	Výběr kvalitního projektanta.
Přípravná fáze	Problémy při zadávání VŘ	2	3	Výběr kvalitního odborníka na zadávání VŘ.
Přípravná fáze	Výběr nekvalitního dodavatele	2	4	Výběrové řízení by mělo být v souladu s metodikou IROP a stanovit v zadávací dokumentaci kvalifikační předpoklady.
Přípravná fáze	Nezpůsobilost projektu pro získání dotace	1	5	Dobré nastudování veškerých podkladů z této oblasti. Věnovat dostatek

				času na zpracování, dodržování a kontrola harmonogramu plnění dílčích kroků.
Realizační fáze	Nedostatečná koordinace stavebních prací	2	4	Důležité je vybrat si kvalitní stavební dozor.
Realizační fáze	Nedodržení termínu realizace	2	4	Předcházet tomuto riziku lze pravidelnými kontrolami na stavbě. Důležité je také smluvní ošetření sankcí s dodavatelem.
Realizační fáze	Živelné pohromy	1	5	Tomuto riziku nelze zcela předejít.
Realizační fáze	Zvýšení cen vstupů	1	3	Pojistka ve smlouvě o dílo ve smyslu nepřekročitelnosti nabízené ceny
Realizační fáze	Nekvalitní projektový tým	2	3	Definování úkolů pro jednotlivé členy týmu, sankce za neplnění úkolů, školení členů.
Realizační fáze	Nízká kvalita stavebních prací a dodávek	3	4	Sankční ujednání ve smlouvám o dílo, kontrola.
Provozní fáze	Funkční udržitelnost	1	3	Kontrola v době výstavby. Volba kvalitních materiálů.
Finanční rizika				

Realizační fáze	Nedostatek finančních prostředků na předfinancování a v průběhu realizace projektu	1	5	<p>Odpovědný cash-flow management, předjednání možnosti úvěru u bank v případě nedostatku vlastních prostředků na profinancování projektu.</p> <p>Využívání etap a žádostí o platbu v průběhu realizace pro minimalizaci okamžité potřeby finančních prostředků.</p>
Realizační fáze	Neobdržení dotace	3	5	<p>Příprava projektové dokumentace, dokumentace žádosti, rozpočtu projektu – stanovení podmínek do smluv se subjekty realizující tyto dokumenty.</p> <p>Výběr spolehlivého zpracovatele podkladů pro žádost, průběžné konzultace s poskytovatelem dotace a zpracovatelem žádosti, kontrola přípravných prací.</p> <p>Stanovení harmonogramu přípravy projektu.</p>
Provozní fáze	Náklady na opravy	1	4	<p>Sankce ve smlouvě o dílo, důsledná kontrola odvedené práce, použití</p>

				materiálů dle technické dokumentace.
Právní rizika				
Přípravná fáze	Nedodržení podmínek veřejných zakázek	2	5	Nastudování metodik a zákona o zadávání veřejných zakázek. Konzultace s poskytovatelem dotace.
Realizační fáze	Nedodržení podmínek dotačního programu a právních norem ČR, EU	1	5	Nastudování podmínek dotačního programu, právních norem. Konzultace s poskytovatelem dotace.
Realizační fáze	Nezískání potřebných povolení	1	4	Realizace dle projektové dokumentace, kontrola plnění realizace projektu, TDi, BOZP a AD na stavbě.
Provozní fáze	Využívání cyklostezky – postih cílových skupin	2	2	Dostatečné dopravní značení, osvěta o existující legislativní úpravě.
Provozní rizika				
Realizační fáze	Nedostatečná propagace	2	1	Využití dostupných prostředků prezentace projektu.
Provozní fáze	Nesplnění dodavatelských smluv	2	4	Sankce či vypovězení smlouvy za neodpovídající služby spojených s provozem cyklostezky v případě, že žadatel má smluvní partnery.

Provozní fáze	Nedodržení indikátorů	1	5	Kontrola díla před kolaudací.
Provozní fáze	Nedostatek finančních prostředků v provozní fázi projektu	1	4	Odpovědné plánování. Snaha o snižování cen vstupů v provozní fázi projektu.

Zdroj: vlastní zpracování

Hodnocení rizik

Ke každému riziku byla přiřazena určitá míra pravděpodobnosti jeho výskytu a významnosti z hlediska jeho dopadu. Významnost rizika je dána součinem pravděpodobnosti (P) a významnosti dopadu rizika na projekt. Po zhodnocení veškerých rizik, je vhodné si rizika rozdělit dle tzv. metody semaforu. Jedná se o specifickou metodu škálování. Jednotlivým hodnotám jsou přiřazeny specifické symboly, nejčastěji v podobě kruhů v barvách semaforu. Jednotlivé barvy pak vyjadřují procentuální úroveň sledovaného indikátoru. Pomocí přiřazených barev budeme schopni určit rozdíly mezi významnosti jednotlivých rizik. (Disparity, © 2019, s. 11)

Tab. 26. Významnost rizik, tzv. metoda semaforu

	Běžná rizika
	Závažná rizika
	Kritická rizika

Zdroj: vlastní zpracování

Rizika jsou rozdělena do tří skupin rizik: běžná, závažná a kritická rizika. Pro rozdělení do těchto skupin je použit přístup, tak aby stejný počet polí přiřazených nízkému, střednímu a vysokému riziku. (Korecký a Trkovský, 2011, s. 283)

Tab. 27. Riziková analýza projektu č. 1

Rizika	P	Významnost rizika	Úroveň	Priorita
Nedostatky v projektové dokumentaci	1	3	3	
Problémy při zadávání VŘ	2	3	6	
Výběr nekvalitního dodavatele	2	4	8	
Nezpůsobilost projektu pro získání dotace	1	5	5	
Nedostatečná koordinace stavebních prací	2	4	8	
Nedodržení termínu realizace	2	4	8	
Živelné pohromy	1	5	5	
Zvýšení cen vstupů	1	3	3	
Nekvalitní projektový tým	2	3	6	
Nízká kvalita stavebních prací a dodávek	3	4	12	
Funkční udržitelnost	1	3	3	
Nedostatek finančních prostředků na předfinancování a v průběhu realizace projektu	1	5	5	
Neobdržení dotace	3	5	15	
Náklady na opravy	1	4	4	
Nedodržení podmínek veřejných zakázek	2	5	10	
Nedodržení podmínek dotačního programu a právních norem ČR, EU	1	5	5	
Nezískání potřebných povolení	1	4	4	

Využívání cyklostezky – postih cílových skupin	2	2	4	
Nedostatečná propagace	2	1	2	
Nesplnění dodavatelských smluv	2	4	8	
Nedodržení indikátorů	1	5	5	
Nedostatek finančních prostředků v provozní fázi projektu	1	4	4	

Zdroj: vlastní zpracování

Z tabulky rizik projektu je evidentní, že celý projekt musí být zajištěn kvalitním a erudovaným projektovým týmem, který bude mít dostatečné pravomoci k přijímání opatření k provádění projektu. Pracovní tým musí aktivně dohlížet na projekt ve všech jeho fázích. Analýza rizik bude shodná i pro projekt zabývající se výstavbou nájemních sociálních bytů.

7.2 Nájemní sociální bydlení – projekt č. 2

„Sociální bydlení je bydlení poskytované osobám v bytové nouzi nebo osobám bytovou nouzí bezprostředně ohroženým, včetně lidí, kteří vynakládají na bydlení nepřiměřenou část svých příjmů. Sociální bydlení je poskytováno za specifických smluvních podmínek nájmu a v souladu s určitými principy. Uživatelům sociálního bydlení je v případě potřeby poskytována podpora formou sociální práce. Sociální bydlení je na místní úrovni poskytováno vždy formou bydlení v bytech, přičemž může být propojeno na sociální služby.“ (Socialni-bydlení.mpsv.cz, © 2019)

Sociální byt se základním vybavením je určen pro osoby, které v důsledku nepříznivých životních okolností nemají přístup k bydlení, a jsou schopné plnit povinnosti vyplývající z nájemního vztahu.

Osobami v bytové nouzi jsou osoby spící venku, muži a ženy v azylovém domě, osoby ve veřejné komerční ubytovně, osoby před opuštěním zdravotnického zařízení, muži a ženy v seniorském věku, invalidé dlouhodobě ubytovaní v azylovém domě, osoby přechodně bydlící u příbuzných nebo přátel či osoby, které dostaly výpověď z nájemního bytu.

Celkem 6 obcí v mikroregionu disponuje obecními byty (Beňov, Domaželice, Dřevohostice, Horní Moštěnice, Říkovice, Vlkoš), 1 obec byty pro seniory (Bochoř), 2 obce startovacími

byty (Bochoř, Dřevohostice) a 2 obce sociálními byty (Dřevohostice, Horní Moštěnice). V 10 obcích se nachází volné budovy, které by mohly být využity pro rozšíření ubytovací kapacity pro seniory, mladé lidi, rodiny a osoby sociálně slabé a vyřešit tak problém týkající se nedostatku ubytovacích kapacit pro seniory, mladé lidi, rodiny a osoby sociálně slabě.

7.2.1 Zdroje financování projektu

Jedním z finančních zdrojů tohoto projektu by mohla být národní dotace Ministerstva pro místní rozvoj – Podpora bydlení. Tato výzva je každoročně vyhlašována v průběhu listopadu a příjem žádostí se ukončuje v únoru následujícího roku. Dotace je poskytována na pečovatelské byty, vstupní byty a komunitní domy pro seniory. Oprávněnými žadateli jsou obce a právnické osoby. Žadateli mohou být tedy obce regionu a DSO Moštěnka s pomocí MAS při podání žádostí o podporu a při dalších úkonech s tím související.

V případě pořízení bytu je dotace maximálně 80 % z kupní ceny (nebo odhadní ceny stanovené znalcem), maximálně však 400 000 Kč na jeden byt. V případě výstavby či rekonstrukce pečovatelského bytu nebo bytu v komunitním domě seniorů je maximální dotace 600 000 Kč.

Dalším možným finančním zdrojem může být dotace z IROP. V rámci IROP Ministerstvo pro místní rozvoj vyhlásilo 29. června 2018 novou průběžnou výzvu č. 85 „Sociální bydlení – integrované projekty CLLD“, specifického cíle 2.1 Zvýšení kvality a dostupnosti služeb vedoucí k sociální inkluzi. Podpora je zaměřena na dostupné nájemní sociální bydlení. Finanční podporu lze čerpat na pořízení bytů, bytových domů a pořízení nezbytného základního vybavení.

Podání žádostí o podporu bylo zpřístupněno od 17. 7. 2018 a ukončení příjmu žádostí o podporu je plánováno k 31. 12. 2019. Míra podpory z Evropského fondu pro regionální rozvoj je nastavena na 95 %. Zbývajících 5 % finančních prostředků je žadatel povinen si obstarat z vlastních zdrojů, kterým může být například úvěr. V rámci výzvy je podporováno několik aktivit, mezi které patří i Sociální bydlení. Oprávněnými žadateli této aktivity jsou obce, nestátní neziskové organizace jako spolky, ústavy, obecně prospěšné společnosti, zájmová sdružení právnických osob, církve a církevní organizace. Cílovou skupinou této aktivity jsou osoby v bytové nouzi.

Ve výzvě je připraveno 380 000 000 Kč z Evropského fondu pro regionální rozvoj a mohou z nich být podpořeny projekty realizované na území MAS vymezené ve schválené strategii

CLLD. K 1. 4. 2019 je dle dostupných informací finanční objem žádostí o podporu v procesu hodnocení 46 260 886 Kč, což zahrnuje 10 předložených žádostí o podporu. Zbývající alokace výzvy činí 333 739 114 Kč.

7.2.2 Popis projektu

Cílem projektu je vytvořit dostupné nájemní sociální bydlení, které umožní sociálně vyloučeným osobám a osobám ohroženým sociálním vyloučením vstup do nájemního bydlení.

Tohoto cíle lze dosáhnout pořízením bytů formou výstavby nových sociálních bytů, nákupu, rekonstrukce bytu či adaptací nebytových prostor pro potřeby sociálního bydlení a pořízení nezbytného základního vybavení. Projekt bude zaměřen na všechny skupiny osob v bytové nouzi s důrazem na muže a ženy v seniorském věku.

Projektem dojde k navýšení bytového fondu v rámci mikroregionu Moštěnka. Osoby z cílové skupiny budou tak mít zajištěno nájemní bydlení v regionu. Projekt vychází z povědomí potřeby levného bydlení pro cílovou skupinu, které je v současné době, při současných cenách v mikroregionu Moštěnka nedostupné.

V souladu se zpracovaným dokumentem „Koncepce sociálního bydlení České republiky 2015–2025“ Ministerstvem práce a sociálních věcí projekt řeší následující oblasti, v kterých jsou spatřovány sociální problémy v oblasti bydlení:

- vysoké zatížení některých domácností výdaji na bydlení,
- nedostatek finančně dostupného bydlení pro některé skupiny osob,
- omezené veřejné prostředky,
- rostoucí počet osob bez domova nebo osob ohrožených ztrátou bydlení,
- nedostatečné nástroje v oblasti prevence ztráty bydlení a přechodu do bydlení.

Společným prvkem pro všechny uvedené oblasti je nedostatek finančních prostředků pro zajištění si vlastního bydlení.

Projekt také přispěje k dosažení cíle Strategie Evropa 2020 v oblasti boje proti chudobě a sociálnímu vyloučení a k dosažení národního cíle zachování počtu osob ohrožených chudobou nebo sociálním vyloučením na úrovni roku 2008.

Aktivity projektu

Hlavní aktivitou je rekonstrukce a úprava stávající nemovitosti. S pořízením základního vybavení bytů nebo se může jednat o výstavbu nových sociálních bytů. Fyzická realizace projektu by mohla trvat přibližně rok a půl až dva dle skutečnosti, zda by se jednalo o rekonstrukci či výstavbu sociálních bytů.

Před samotnou fyzickou realizací projektu by měl probíhat výběr zhotovitele, a po uzavření smlouvy budou zahájeny samotné stavební práce. Mezi další aktivity spadající do projektu je zabezpečení stavby, vypracování projektové dokumentace, studie proveditelnosti, příprava a realizace zadávacích a výběrových řízení. Pokud bychom brali v úvahu financování z IROP, tak mezi další aktivity projektu patří i povinná publicita, která je také způsobilým výdajem, který může být z finanční dotace proplacen.

Místo realizace projektu

Projekt by mohl být realizován například v domě č.p. 136, na parcele 406, na pozemku parcelní číslo 405/3 o velikosti 360 m², který je ve vlastnictví obce Domaželice a je vhodný pro výstavbu sociálních nájemních bytů. Výsledkem projektu bude realizace 10 bytových jednotek se základním vybavením v režimu sociálního bydlení ve formátech 5x 1+kk a 4x 2+kk a 1x 3+kk. Vytvořené sociální byty budou určeny pro 15-18 osob, které v důsledku nepříznivých životních okolností nemají přístup k bydlení a jsou schopni plnit povinnosti vyplývající z nájemního vztahu. Rozlohy těchto bytů budou navrženy dle minimálních a maximálních rozloh sociálního bydlení dle specifických pravidel 85. výzvy.

V obci Domaželice můžeme nalézt pouze obecní byty, proto by rekonstrukce objektu na sociální byty byla občany vítána. Domaželice se nachází na hlavním silničním tahu z Přerova do Bystřice pod Hostýnem, proto je lokalizace těchto bytů v Domaželicích výhodná.



Obr. 15. Návrh umístění sociálních bytů (Kurzy, © 2019)

Díky své poloze by tento objekt splňoval parametry sociálního bydlení v IROP, které jsou stanoveny ve specifických pravidlech 85. výzvy. Jedná se o umístění sociálních bytů v zastavěném území, v lokalitě, která nevede k segregaci cílové skupiny. Byty budou umístěny v lokalitě s dostupnou občanskou vybaveností.

7.2.3 Finanční analýza projektu

Celková plocha zrekonstruovaných prostor by činila cca 330 m². Výše výdajů na rekonstrukci m² by činila 20 660 Kč. Celkové náklady na hlavní aktivitu projekty jsou ve výši 6 817 800 Kč. Cena je stanovena dle obdobných, již realizovaných projektů a dalším zdrojem pro určení cen byly internetové stránky specialistů zabývajících se vypracováváním projektových dokumentací, autorským dozorem apod.

Tab. 28. Finanční plán projektu č. 2

Výdaje projektu	Celková cena s DPH v Kč
Stavební práce	6 817 800
Projektová dokumentace	50 000
TDi, autorský dozor	25 000
Studie proveditelnosti	35 000
Zadávací řízení	18 000
Celkové výdaje projektu	6 945 800

Zdroj: vlastní zpracování

Součástí finančního plánu, pokud by byl spolufinancován z IROP, by byla i povinná publicita ve výši 35 000 Kč.

Provozní náklady projektu jsou náklady na opravy a údržbu což může činit každý rok 5 000 Kč, které by mohly být hrazeny z fondu oprav. Další drobné náklady by byly hrazeny z rozpočtu obce. Jak je patrné z předmětu projektu, bude projekt vykazovat i příjmy z nájmu, které by mohly sloužit k umořování spolufinancování projektu ze strany obce.

7.3 Vyhodnocení návrhů

Projekt na výstavbu nové cyklostezky byl navržen na základě nedostatku cyklostezek i cyklotras v mikroregionu Moštěnka. Idea tohoto návrhu byla podpořena i předsedou a místopředsedou mikroregionu Moštěnka, kteří na nedostatek cyklostezek a cyklotras v rámci rozhovorů upozorňovali.

Projekt je zaměřen především na občany, kteří dojíždějí za prací, do škol či za jinými sportovními, kulturními a zájmovými činnostmi mezi obcemi mikroregionu nebo do blízkého města Přerov. Cyklostezka je situována od obce Stará Ves přes obec Přestavky až do obce Horní Moštěnice, která těsně sousedí s městem Přerov.

Hlavním cílem je především rozvoj dopravních systémů, které jsou šetrné k životnímu prostředí, rozvoj mobility s pozitivním vlivem na lidské zdraví, zajištění bezpečné dopravy mezi obcemi, kdy dojde k oddělení cyklistů z hlavního dopravního prostoru. Cílem je také zajistit bezpečné propojení obcí s městem Přerov. Dalším cílem je zvýšení turistické atraktivnosti mikroregionu, díky možnosti využití této cyklostezky.

Druhý projekt se zabývá výstavbou sociálních bytů. Tato otázka začíná být neúnosná a vedení mikroregionu Moštěnka si to plně uvědomuje. Tento projekt se zaměřuje především na osoby v bytové nouzi, kteří nejsou schopni si obstarat adekvátní nájemné bydlení v regionu, dle svých možností. Cílovými skupinami jsou především senioři, mladí lidé, rodiny a osoby sociálně slabé. Cílem projektu je rozšířit bytovou kapacitu pro cílovou skupinu v mikroregionu Moštěnka.

ZÁVĚR

Diplomová práce měla za cíl navrhnout opatření pro rozvoj mikroregionu Moštěnka prostřednictvím Místní akční skupiny – Partnerství Moštěnka. Tohoto cíle bylo dosaženo pomocí splnění několika dílčích cílů a úkonů, které byly vymezeny v úvodu této práce.

V teoretické části na základě kritické rešerše z oblasti regionálního rozvoje, byla vymezena teoretická východiska, která byla podstatou pro zpracování analytické a návrhové části diplomové práce a zároveň se jednalo jeden z dílčích cílů diplomové práce.

Byly vymezeny základní pojmy vztahující se k řešené problematice jako je regionální politika, regionální rozvoj, mikroregiony, komunitně vedený místní rozvoj a místní akční skupiny.

První část praktické práce se věnovala dalšímu z dílčích cílů, konkrétně socioekonomické analýze mikroregionu Moštěnka a analýze činnosti Místní akční skupiny – Partnerství Moštěnka, která byla provedena především pomocí sběru dat z databáze Českého statistického úřadu. Socioekonomická analýza se zaměřovala především na demografický vývoj, ekonomickou situaci mikroregionu, technickou a dopravní infrastrukturu, občanskou vybavenost a služby v mikroregionu. Ze socioekonomické analýzy, realizovaných rozhovorů a dalších dostupných informací byla sestavena SWOT analýza, která byla jedním z podkladů pro navržení opatření pro rozvoj mikroregionu Moštěnka.

Druhá část praktické práce se již věnovala návrhovým opatřením, které byly zpracovány na základě všech dostupných informací. Konkrétně byly rozpracovány dva stěžejní projekty, a to výstavba cyklostezky a výstavba nájemních sociálních bytů. Projekty byly podrobně popsány, včetně popisu předmětu a cílů, kterých by mělo být prostřednictvím projektů dosaženo. Dále byly zpracovány finanční analýzy obou projektů, které popsaly možnosti financování. V samotné kapitole byla provedena i časová analýza, metoda kritické cesty, jejíž výstupem byl síťový graf. Dále je součástí této kapitoly analýza rizik projektů, která definovala možná rizika, se kterými se projekty mohou potýkat.

Mikroregion disponuje značným potenciálem pro jeho další rozvoj. Tento rozvoj je zpomalován několika faktory. V rámci mikroregionu může být spolupráce mezi obcemi a dalšími aktéry, kteří vstupují do záležitostí týkající se mikroregionu, chápána jako jeden z faktorů, který ovlivňuje jeho správný rozvoj. Díky aktivnímu členství mikroregionu v MAS můžeme

řící, že úroveň spolupráce obcí je na celkem dobré úrovni. Toto členství přináší, a má velký potenciál dále přinášet, mikroregionu mnoho výhod a přispět tak k jeho rozvoji.

SEZNAM POUŽITÉ LITERATURY

1. BACHTLER, John, Iain BEGG, David CHARLES a Laura POLVERARI. *EU Cohesion Policy in Practice: what does it Achieve?* London: Rowman & Littlefield International, 2016, 160 s. ISBN 978-1-78348-722-6.
2. BINEK, Jan, Roman CHMELAR, Zdeněk ŠILHAN, Kateřina SYNKOVÁ, Ondřej ŠERÝ, Iva GALVASOVÁ a Daniel BÁRTA. *Integrované nástroje rozvoje území: vývoj, současnost, nové impulzy*. Brno: GaREP, spol. s r.o., 2015. ISBN 978-80-905139-7-6.
3. BLAŠKO, Michal. *Role komunitních plánů v rozvoji regionů v evropském kontextu*. Opava: Slezská univerzita v Opavě, Filozoficko-přírodovědecká fakulta, 2017, 114 s. ISBN 978-80-7510-255-3.
4. BLAŽEK, Jiří a David UHLÍŘ. *Teorie regionálního rozvoje: nástin, kritika, implikace*. Vyd. 2., přeprac. a rozš. Praha: Karolinum, 2011, 342 s. ISBN 978-80-246-1974-3.
5. BRAIN TOOLS GROUP s.r.o., ©2014-2019. *Analýza rizik*. Braintools.cz [online]. [cit. 2019-04-01]. Dostupné z: <http://www.braintools.cz/toolbox/zvladanirizik/jak-analyzovat-rizika.htm>
6. ČESKO. Zákon č. 128/2000 Sb., ze dne 12. dubna 2000 o obcích (obecní zřízení). In: *Sbírka zákonů České republiky*. 2000, částka 38, ISSN 1805-2789.
7. Český statistický úřad [online]. Praha [cit. 2019-02-14]. Dostupné z: www.czso.cz
8. DIVIŠOVÁ, Anna. *Role místních akčních skupin při rozvoji venkova*. Brno, 2016. Diplomová práce. Masarykova univerzita. Vedoucí práce Doc. PhDr. Jan Šelešovský, CSc.
9. DUŠEK, Jiří. *Zaměstnanost a trh práce - česko-slovenské zkušenosti*. České Budějovice: Vysoká škola evropských a regionálních studií. 2016, 110 s. ISBN 978-80-7556-013-1.
10. ĎURĎA, Otakar. *Postoje obyvatel ČR k regionální politice EU*. Praha: INESAN, 2017. ISBN 978-80-905097-1-9.
11. EVROPSKÁ UNIE. *Narřízení Evropského Parlamentu a Rady (EU) č. 1303/2013 ze dne 17. prosince 2013 o společných ustanoveních o Evropském fondu pro regionální rozvoj, Evropském sociálním fondu, Fondu soudržnosti, Evropském zemědělském fondu pro rozvoj venkova a Evropském námořním a rybářském fondu, o*

- obecných ustanoveních o Evropském fondu pro regionální rozvoj, Evropském sociálním fondu, Fondu soudržnosti a Evropském námořním a rybářském fondu a o zrušení nařízení Rady (ES) č. 1083/2006. In: Úřední věstník Evropské Unie, 2013, částka 347. ISSN 1977-0626 Dostupné také z: <http://eur-lex.europa.eu/legal-content/CS/TXT/PDF/?uri=OJ:L:2013:347:FULL&from=CS>*
12. Fact Sheet: Přístup Leader [online]. Lucemburk: Evropská komise, 2006 [cit. 2019-02-28]. ISBN 92-79-02040-4. Dostupné z: http://ec.europa.eu/agriculture/publi/fact/leader/2006_cs.pdf
 13. GALVASOVÁ, Iva., Jan BINEK, Kateřina CHABIČOVSKÁ, Jan HOLEČEK a Dušan HALÁSEK. *Spolupráce obcí jako faktor rozvoje*. Brno: Georgetown, 2007. 140 s. ISBN 80-251-20-9.
 14. HRABÁNKOVÁ, Magdalena. *Faktory regionálního rozvoje a jejich vliv na sociálně-ekonomický potenciál regionu: vědecká monografie*. Brno: Akademické nakladatelství CERM, 2011. ISBN 978-80-7204-752-9.
 15. JÍLKOVÁ, Eva. *Hospodářská politika a regionální rozvoj*. Olomouc: Moravská vysoká škola, 2018. ISBN 978-80-7455-070-6.
 16. KHENDRICHE TRHLÍNOVÁ, Zuzana. *Partnerství v rozvoji obcí, měst a regionů*. Praha: Auditorium, 2014. 233 s. ISBN 978-80-87284-44-5.
 17. KOLČAVOVÁ, Alena. *Kvantitativní metody v rozhodování: studijní pomůcka pro distanční studium*. Vyd. 3., nezměn. Zlín: Univerzita Tomáše Bati ve Zlíně, 2008. ISBN 978-80-7318-760-6.
 18. *Komunitně vedený místní rozvoj (CLLD): v programovém období 2014-2020 : rozvoj ve všech oblastech*. Praha: Ministerstvo pro místní rozvoj ČR, 2018. 104 s. ISBN 978-80-7538-165-1.
 19. KORECKÝ, Michal a Václav TRKOVSKÝ. *Management rizik projektů: se zaměřením na projekty v průmyslových podnicích*. Praha: Grada, 2011. Expert (Grada). ISBN 978-80-247-3221-3.
 20. KRAFTOVÁ, Ivana, Martin MAŠTÁLKA, Zdeněk MATĚJA, Ondřej SVOBODA a Pavel ZDRAŽIL. *Bezpečný rozvoj regionu: základní koncept*. Praha: Wolters Kluwer, 2016, 185 s. ISBN 978-80-7552-261-0.
 21. KROPÁČKOVÁ, Markéta, Lucie MĚSÍČKOVÁ a Marie TESAŘOVÁ. *Strategie rozvoje 2014-2020* [online]. 2014 [cit. 2019-04-14]. Dostupné z: <http://www.mos-tenka.cz/file.php?nid=10561&oid=5038949>

22. KSMAS Olomoucký kraj a MAS - Partnerství Moštěnka. *Strategie zaměstnanosti regionu MAS - Partnerství Moštěnka* [online]. In: <https://docplayer.cz/6031144-Strategie-zamestnanosti-regionu-mas-partnerstvi-mostenka.html>. 2014, s. 52 [cit. 2019-01-13].
23. MINISTERSTVO ZEMĚDĚLSTVÍ: *Metodika pro standardizaci MAS v programovém období 2014- 2020*. [online]. 2016. [cit. 2019-01-07]. Dostupné z: http://eaagri.cz/public/web/file/440183/Aktualizace_METODIKY_pro_standardizaci_MAS_v_programovem_období_2014_2020.pdf
24. MACHÁČEK, Jaroslav, Petr TOTTH a René WOKOUN. *Regionální a municipální ekonomie*. Praha: Oeconomica, 2011. Vysokoškolská učebnice. ISBN 978-80-245-1836-7.
25. MAS – Partnerství Moštěnka. *Strategie komunitně vedeného místního rozvoje na období 2014-2020* [online]. 2014 [cit. 2019-01-04]. Dostupné z: https://www.dataplan.info/img_upload/7bdb1584e3b8a53d337518d988763f8d/sclld_mas-pm.pdf
26. MATOUŠKOVÁ, Zdena. *Regionální a municipální ekonomika*. Praha: Vysoká škola ekonomická v Praze, 2000, 156 s. ISBN 80-245-0061-2.
27. Mikroregiony. *Regionální informační servis* [online]. Praha: Ministerstvo pro místní rozvoj ČR, 2016 [cit. 2019-04-14]. Dostupné z: <http://www.risy.cz/cs/vyhledavace/mikroregiony>
28. Ministerstvo pro místní rozvoj ČR. *Specifická pravidla pro žadatele a příjemce pro integrované projekty CLLD* [online]. Praha, 2018, s. 60 [cit. 2019-03-25]. Dostupné z: http://www.irop.mmr.cz/getmedia/cc6e54a4-56e0-4da7-bd61-bf862b1626a7/Specificka-pravidla_85_SC-2-1_CLLD_1-0_final.pdf.aspx?ext=.pdf
29. NOVOTNÁ, Jitka. *Místní akční skupiny jako nástroj rozvoje regionu; komparace přínosu vybraných místních akčních skupin Olomouckého kraje v procesu regionálního rozvoje*. Olomouc, 2016. Diplomová práce. Univerzita Palackého v Olomouci. Vedoucí práce Mgr. Miloslav ŠERÝ, Ph.D.
30. OPLUŠTILOVÁ, Vladimíra, Milan PŮČEK a Ludmila ROHREROVÁ. *Metodická příručka pro zpracování strategických rozvojových*

- dokumentů mikroregionů* [online]. Brno: Ústav územního rozvoje, 2009 [cit. 2019-02-26]. ISBN 978-80-87318-02-7.
31. PÁPOL, Tomáš a kol. *Problémy mikroregionů při tvorbě společných projektů*. Hradec Králové: Civitas per Populi, 2006, 277 s. Dostupné z: http://www.rozvoj.cz/editor/image/stranky3_soubory/-wb0905-hlavni-dokument-.pdf
 32. *Regionální disparity v územním rozvoji ČR: jejich vznik, identifikace a eliminace* [online]. Ostrava, 2009 [cit. 2019-04-11]. Dostupné z: http://disparity.vsb.cz/vysledky/14_PS2_Aplikace_vybranych_metod.pdf. Případová studie. VŠB-Technická univerzita Ostrava Ekonomická fakulta.
 33. SEDLÁČKOVÁ, Helena a Karel BUCHTA. *Strategická analýza*. 2., přeprac. a dopl. vyd. V Praze: C.H. Beck, 2006. C.H. Beck pro praxi. ISBN 80-717-9367-1.
 34. SVOBODOVÁ, Hana. *Synergie ve venkovském prostoru*. Brno: GaREP, 2011, 64 s. ISBN 978-80-904308-8-4.
 35. ŠOTKOVSKÁ, Lenka. Mikroregion obcí povodí Stonávky a jeho rozvoj [online]. Ostrava, 2018 [cit. 2019-02-25]. Dostupné z: <http://hdl.handle.net/10084/128043>. Diplomová práce. Vysoká škola báňská - Technická univerzita Ostrava.
 36. The European Network for Rural Development (ENRD). *LEADER/CLLD*. [online]. © 2019 [cit. 03.03.2019]. Dostupné z: https://enrd.ec.europa.eu/leader-clld_en
 37. THILL, Jean-Claude. *Spatial Analysis and Location Modeling in Urban and Regional Systems*. Berlin: Springer, 2018, 387 s. ISBN 978-3-642-37895-9.
 38. VAVROUCHOVÁ, Hana. *Obnova venkova*. Brno: Mendelova univerzita v Brně, 2014. ISBN 978-80-7509-187-1.
 39. WADE, Philippe a Petri RINNE. *Průvodce programem LEADER: založený na zkušenostech z Finska, Irska a České republiky: závěrečná zpráva nadnárodního projektu LEADER*. Brno: Ústav územního rozvoje ve spolupráci s Ministerstvem pro místní rozvoj ČR, 2011, 122 s. Publikace Komise pro venkovskou politiku. ISBN 978-80-87318-20-1.
 40. ŽÍTEK, Vladimír a Viktorie KLÍMOVÁ. *Aplikace konceptu regionálních inovačních systémů a implikace pro inovační politiku*. Brno: Masarykova univerzita, 2016. ISBN 978-80-210-8415-5.

41. PŘEHLED MIKROREGIONŮ A EUROREGIONŮ V ČR. *Ústav územního rozvoje* [online]. Praha, 2019 [cit. 2019-04-05]. Dostupné z: <https://www.uur.cz/default.asp?ID=5036>
42. OSA IV. - LEADER. *Státní zemědělský intervenční fond* [online]. Praha, 2013 [cit. 2019-04-05]. Dostupné z: <https://www.szif.cz/cs/eafrd~osa4>
43. Národní skupina místních akčních skupin. *Komunitně vedený místní rozvoj v praxi České republiky. Možnosti aplikace č. 28-31 návrhu nařízení o společných ustanoveních k EU fondům a čl. 42-45 návrhu nařízení o podpoře pro rozvoj venkova.* 2012. Dostupné z: is.hvjdesign.eu/aktuality/nsmascr_1330769403.pdf
44. SZÉNÁSSY Edit, KŇAPOVÁ Kateřina a Tereza DVOŘÁKOVÁ, 2017. *Jak zůstat člověkem v síti dluhů.* Praha: Ekumenická akademie. Dostupné z: http://mapaexecuci.cz/wp-content/uploads/2017/04/Vyzkum_shrnuti_web.pdf
45. Ministerstvo pro místní rozvoj. *Koncepce bydlení České republiky do roku 2020* [online]. Praha, 2016 [cit. 2019-04-05]. ISBN 978-80-7538-106-4. Dostupné z: https://www.mmr.cz/getmedia/f97ad787-1512-4b28-bf57-04973d772c27/KB-R_VIII-2016_web-min_3.pdf
46. Redakce_turistikacz. *Cyklistika v roce 2016* [online]. [cit. 2019-03-05]. Dostupné z: <https://www.turistika.cz/clanky/cyklistika-v-cr-v-roce-2016/detail>
47. Základní informace o sociálním bydlení. *Socialnibydeni.mpsv.cz* [online]. Praha: UNISMINI, 2019 [cit. 2019-03-05]. Dostupné z: <http://www.socialnibydeni.mpsv.cz/cs/co-je-socialni-bydleni/zakladni-informace-o-sb>

SEZNAM POUŽITÝCH SYMBOLŮ A ZKRATEK

BOZP	Bezpečnost a ochrana zdraví při práci
CLLD	Komunitně vedený místní rozvoj.
CPM	Metoda kritické cesty
Č.p.	Číslo popisné.
ČR	Česká republika.
ČOV	Čistička odpadních vod.
DSO	Dobrovolný svazek obcí.
EAFRD	Evropský zemědělský fond pro rozvoj venkova.
ERDF	Evropský fond pro regionální rozvoj.
ESF	Evropský sociální fond.
EU	Evropská unie.
IROP	Integrovaný regionální operační program.
LEADER	Vztah mezi jednotlivými aktéry v hospodářském rozvoji venkova.
MAS	Místní akční skupina.
MAS-PM	Místní akční skupina – Partnerství Moštěnka.
OPZ	Operační program Zaměstnanost.
p.o.	Příspěvková organizace.
PRV	Program rozvoje venkova.
SCLLD	Strategie místního rozvoje.
s.r.o.	Společnost s ručením omezeným.
TDi	Technický dozor investora.
z.s.	Zapsaný spolek.

SEZNAM OBRÁZKŮ

<i>Obr. 1. Pracovní tým Strategie regionální rozvoje 2021+</i>	16
<i>Obr. 2. Přehled mikroregionů – zjištěný stav k 31. 12. 2018</i>	22
<i>Obr. 3. Pokrytí České republiky místními akčními skupinami</i>	26
<i>Obr. 4. DSO v rámci ČR a Olomouckého kraje</i>	35
<i>Obr. 5. DSO mikroregionu Moštěnka</i>	36
<i>Obr. 6. Vesnice spadající do DSO mikroregionu Moštěnka</i>	36
<i>Obr. 7. Nemovité kulturní památky</i>	47
<i>Obr. 8. Rozmístění mateřských a základních škol v mikroregionu</i>	49
<i>Obr. 9. Umístění MAS-PM na území České republiky</i>	55
<i>Obr. 10. Mapa územní působnosti MAS-PM</i>	56
<i>Obr. 11. Přehled administrativních úkonů před podáním žádosti</i>	59
<i>Obr. 12. Návrh lokace cyklostezky mezi Starou Vsí a Horní Moštěnicí</i>	71
<i>Obr. 13. Řešení metody CPM v programu QM for Windows</i>	84
<i>Obr. 14. Uzlově ohodnocený síťový graf získaný z programu QM for Windows</i>	85
<i>Obr. 15. Návrh umístění sociálních bytů</i>	95

SEZNAM TABULEK

<i>Tab. 1. Popisované území</i>	<i>37</i>
<i>Tab. 2. Počet obyvatel v obcích mikroregionu Moštěnka 2001, 2010-2017</i>	<i>38</i>
<i>Tab. 3. Věkové složení obyvatelstva Mikroregionu Moštěnka</i>	<i>39</i>
<i>Tab. 4. Vzdělanostní struktura obyvatel Mikroregionu Moštěnka 2011</i>	<i>40</i>
<i>Tab. 5. Změna struktury hospodářství podle počtu zaměstnanců v %</i>	<i>41</i>
<i>Tab. 6. Počet ekonomických subjektů dle formy v letech 2014-2018</i>	<i>41</i>
<i>Tab. 7. Ekonomicky aktivní obyvatelstvo v mikroregionu Moštěnka podle druhu aktivity v letech 2001, 2011</i>	<i>42</i>
<i>Tab. 8. Celkový počet uchazečů o zaměstnání v mikroregionu Moštěnka</i>	<i>42</i>
<i>Tab. 9. Nezaměstnanost v DSO v jednotlivých obcích k 31. 12. 2018</i>	<i>43</i>
<i>Tab. 10. Podíl osob v exekuci v DSO mikroregionu Moštěnka v roce 2017 v %</i>	<i>44</i>
<i>Tab. 11. Poskytované sociální služby podle formy jejich poskytování</i>	<i>50</i>
<i>Tab. 12. Počet dokončených bytů v mikroregionu Moštěnka v letech 2013-2017</i>	<i>52</i>
<i>Tab. 13. SWOT analýza mikroregionu Moštěnka</i>	<i>53</i>
<i>Tab. 14. Členská základna MAS-PM v letech 2007-2017</i>	<i>54</i>
<i>Tab. 15. Klíčové oblasti rozvoje MAS-PM</i>	<i>57</i>
<i>Tab. 16. Finanční rámec SCLLD MAS-PM v letech 2015-2023</i>	<i>58</i>
<i>Tab. 17. Podpořené projekty v rámci IROP v roce 2017</i>	<i>60</i>
<i>Tab. 18. Podpořené projekty v rámci PRV v roce 2017</i>	<i>61</i>
<i>Tab. 19. Podpořené projekty v rámci OPZ v roce 2017</i>	<i>63</i>
<i>Tab. 20. Modelový příklad činností projektu</i>	<i>74</i>
<i>Tab. 21. Finanční plán projektu č. 1</i>	<i>77</i>
<i>Tab. 22. Provozní náklady projektu č. 1</i>	<i>77</i>
<i>Tab. 23. Významnost dopadu rizik</i>	<i>78</i>
<i>Tab. 24. Pravděpodobnost výskytu rizika</i>	<i>78</i>
<i>Tab. 25. Rizika projektu č. 1</i>	<i>79</i>
<i>Tab. 26. Významnost rizik, tzv. metoda semaforu</i>	<i>83</i>
<i>Tab. 27. Riziková analýza projektu č. 1</i>	<i>84</i>
<i>Tab. 28. Finanční plán projektu č. 2</i>	<i>90</i>

SEZNAM PŘÍLOH

PŘÍLOHA P I: PŘÍJMY A VÝDAJE OBCÍ MIKROREGIONU MOŠTĚNKA 2000 - 2013

PŘÍLOHA P II: PROGRAMOVÉ RÁMCE MAS-PM

PŘÍLOHA P III: PROJEKTY SPOLUPRÁCE LEADER 2010-2015

PŘÍLOHA P IV: PROJEKTY S PODÍLEM MAS-PM 2006-2015

PŘÍLOHA P V: PROJEKTY A OSTATNÍ ČINNOSTI MAS-PM 2015-2019

PŘÍLOHA P VI: REALIZAČNÍ TÝM PROJEKTU

PŘÍLOHA P I: PŘÍJMY A VÝDAJE OBCÍ MIKROREGIONU MOŠTĚNKA**V LETECH 2000 - 2013**

Obec	Příjmy 2013	Výdaje 2013	Výsledek 2013	2000 - 2013
Beňov	8 879 740 Kč	8 803 652 Kč	76 088 Kč	5 541 508 Kč
Bezuchov	2 745 154 Kč	1 915 034 Kč	830 120 Kč	2 938 910 Kč
Bochoř	13 876 109 Kč	15 082 935 Kč	-1 206 826 Kč	14 794 914 Kč
Čechy	3 956 165 Kč	4 140 537 Kč	-184 372 Kč	1 115 478 Kč
Dobruška	2 725 430 Kč	2 774 569 Kč	-49 139 Kč	1 387 941 Kč
Domaželice	7 666 932 Kč	4 759 487 Kč	2 907 445 Kč	-18 759 Kč
Dřevohostice	25 223 593 Kč	22 861 916 Kč	2 361 677 Kč	-8 471 363 Kč
Horní Moštěnice	28 174 038 Kč	30 886 676 Kč	-2 712 638 Kč	-11 196 248 Kč
Křtomil	6 658 942 Kč	5 049 583 Kč	1 609 359 Kč	1 980 719 Kč
Lipová	4 517 967 Kč	2 886 246 Kč	1 631 721 Kč	4 602 171 Kč
Líšná	4 485 403 Kč	3 910 362 Kč	575 041 Kč	1 028 741 Kč
Nahošovice	2 581 728 Kč	1 125 940 Kč	1 455 788 Kč	2 739 768 Kč
Podolí	3 246 762 Kč	2 696 592 Kč	550 170 Kč	2 284 940 Kč
Přestavlky	2 692 312 Kč	3 033 484 Kč	-341 172 Kč	980 648 Kč
Radkova Lhota	1 903 831 Kč	1 003 601 Kč	900 230 Kč	2 204 520 Kč
Radkovy	1 822 873 Kč	1 979 325 Kč	-156 452 Kč	1 653 868 Kč
Říkovice	5 827 493 Kč	4 225 710 Kč	1 601 783 Kč	-1 347 257 Kč
Stará Ves	8 128 478 Kč	5 835 405 Kč	2 293 073 Kč	4 585 343 Kč
Turovice	2 549 588 Kč	1 861 172 Kč	688 416 Kč	1 976 276 Kč
Věžky	2 286 276 Kč	1 549 280 Kč	736 996 Kč	-154 994 Kč
Vlkoš	8 473 820 Kč	5 178 485 Kč	3 295 335 Kč	859 055 Kč
Želatovice	7 140 034 Kč	4 291 151 Kč	2 848 883 Kč	3 599 683 Kč

PŘÍLOHA P II: PROGRAMOVÉ RÁMCE MAS-PM

Programový rámec IROP	
A1	Podpora udržitelné a bezpečné dopravy
A2	Podpora sociálních služeb a sociálního začleňování
A3	Podpora kvality a dostupnosti infrastruktury vzdělávání a celoživotního učení
A4	Obnova památek kulturního dědictví
A5	Podpora vzniku a rozvoje sociálních podniků
Programový rámec PRV	
B1	Podpora investic do rostlinné a živočišné výroby
B2	Podpora zpracování zemědělských produktů a jejich uvádění na trh
B3	Podpora investic do lesnických technologií a technologií na zpracování lesnických produktů
B4	Podpora lesnické infrastruktury
B5	Investice do ochrany melioračních a zpevňujících dřevin
B6	Podpora investic do nezemědělských činností a agroturistiky
B7	Podpora spolupráce, rozvoj krátkých dodavatelských řetězců a místních trhů
	Projekt spolupráce
Programový rámec OPZ	
C1	Podpora sociálních služeb a sociálního začleňování
C2	Podpora prorodinných opatření
C3	Podpora zaměstnanosti a zahájení podnikatelské činnosti
C4	Podpora vzniku a rozvoje sociálních podniků
Programový rámec OPŽP	
D1	Vytváření prvků územní ekologické stability a podpora biodiverzity
D2	Podpora protieročních opatření

D3	Revitalizace sídelní zeleně
----	-----------------------------

PŘÍLOHA P III: PROJEKTY SPOLUPRÁCE LEADER 2010-2015

2010-2011	<p>„Kraj pod Hostýnem ožívá – Včasné informace, zázemí a propagace pro společenské a kulturní akce“</p> <p>MAS Podhostýnska, MAS – Partnerství Moštěnka</p> <p>Podíl dotace MAS-PM: 2 040 600 Kč</p> <p><u>Anotace:</u> nákup vhodného zázemí pro pořádání společenských a kulturních akcí v obou sousedících regionech (velkoprostorové stany, dřevěné rozkládací pódiium, ozvučovací technika apod.) a zařízení elektronické a „kamenné“ podpory těmto akcím (webový infoportál, online kamery a venkovské infocentrum na zámku v Dřevohosticích)</p>
2010-2011	<p>„Společně a každý zvlášť po stezkách“</p> <p>MAS – Partnerství Moštěnka, AS Nízký Jeseník, MAS Společná cesta a</p> <p>Podíl dotace MAS-PM: 711 000 Kč</p> <p><u>Anotace:</u> tvorba pěších stezek a hipostezeek na území jednotlivých MAS – umístění rozcestníků, odpočívadel a informačních tabulí a mapování jednotlivých nemovitých památek (pořízení listu památky, vytvoření soupisu těchto památek a jeho zveřejnění na webu MAS</p>
2011-2012	<p>„Moravské a slezské ovocné stezky“</p> <p>MAS Nízký Jeseník, MAS – Partnerství Moštěnka, MAS Rýmařovsko, MAS Regionu Poodří, MAS Rozvojové partnerství regionu Hranicko, MAS Bojkovska, MAS Hornácko a Ostrožsko</p> <p>Podíl dotace MAS-PM: 472 654 Kč</p> <p><u>Anotace:</u> zachování a rehabilitace ovocných stromů jakožto dárců plodů, jako součásti tradic a jako významných krajinných prvků – zmapování významných alejí, sadů a jiných prvků s ovocnými stromy, doprovodné infrastruktury, vytvoření propagačních materiálů, realizace propagačních a vzdělávacích akcí, prezentace souvisejících turistických cílů.</p>

2012- 2013	<p>„Kroje našich krajů“</p> <p>MAS-PM, MAS Podhostýnska, Moravská cesta, MAS MALOHONT (SR)</p> <p>Podíl dotace MAS-PM: 1 206 891 Kč</p> <p><u>Anotace:</u> podpora folkloru na území partnerských MAS – zakoupení souborů hanáckých, valašských, záhorských krojů, součástí projektu byla i návštěva folklorních souborů na akcích na území partnerských MAS a pořízení propagačních materiálů</p>
2012- 2013	<p>„Nová energie pro regionální značku“</p> <p>MAS – Partnerství Moštěnka, Moravská cesta, Uničovsko, Prostějov-venkov</p> <p>Podíl dotace MAS-PM: 89 707 Kč</p> <p><u>Anotace:</u> propagace regionální značky „HANÁ regionální produkt na území zapojených MAS</p>
2014- 2015	<p>„Příběhy našich kronik“</p> <p>MAS – Partnerství Moštěnka, MAS Regionu Poodří, Moravská cesta, MAS Hříbčcí hory, o.s., MAS Občané pro rozvoj venkova</p> <p>Podíl dotace MAS-PM: 219 600 Kč</p> <p><u>Anotace:</u> zmapování nejzajímavějších příběhů z obecních kronik, interaktivní akce s dílnami, přednáškami apod.</p>

PŘÍLOHA P IV: PROJEKTY S PODÍLEM MAS-PM 2006-2015

2006– 2008	<p>„Mladí pro venkov – venkov pro mladé: Nové síly pro oživení vesnic“</p> <p>Různé subjekty z regionu MAS-PM se podílely na realizaci projektu; vyškolení a zaměstnání nových projektových manažerů pro venkov.</p>
2008	<p>„Výměna zkušeností ve středu Moravy“ (POV MMR 2008)</p> <p>Žadatel DSO MR Holešovsko, MAS-PM byl realizátor služeb.</p>
2008	<p>„Společně Měníme a Rozvíjíme Venkov - SMARV“</p> <p>MAS-PM byla partnerem vzdělávacího projektu, žadatelem byl SMARV, o.p.s.</p>
2009	<p>„Rozvíjíme partnerství - Grantový program spolupráce spolků a obcí v regionu Moštěnka“</p> <p>Příspěvek 300 000 Kč a spolufinancování 200 000 Kč.</p>
2009	<p>„Moravské regiony rozvíjejí partnerství“</p> <p>Žadatel bylo DSO MR Holešovsko, MAS-PM byla realizátor služeb.</p>
2009	<p>„Olomoucké vysoké školství partnerem moravského venkova“</p> <p>MAS-PM byla prostřednictvím SMARV, o. p. s. partnerem projektu, žadatel Univerzita Palackého.</p>
2009	<p>„Národní konference Venkov 2009 v Holešově“</p> <p>Služba pro NS MAS ČR.</p>
2010	<p>„Předávání dobré praxe regionů Čechy – Morava“</p> <p>Žadatel bylo DSO MR Holešovsko, MAS-PM realizovala pouze služby.</p>
2010	<p>„Propojování místních akcí rozvoje venkova Olomouckého kraje – vzdělávání a informace pro III. osu“</p> <p>Žadatelem bylo Krajské sdružení NS MAS ČR v OK, MAS-PM byla partnerem.</p>
2011	<p>„Proměny venkova v pohyblivých obrazech – filmový dokument projektů obnovy a rozvoje venkova na střední Moravě“</p> <p>spolupráce s Mikroregionem Holešovsko</p> <p><u>Anotace:</u> natočení dokumentu složeného z 11 krátkých reportáží věnovaných projektům jednotlivých obcí v regionu, projektům místních zemědělců, projektům spolupráce a značce HANÁ regionální produkt®.</p>

2012	<p>„Prohlubujeme znalosti, podporujeme tvořivost“</p> <p>Spolupráce s Mikroregionem Holešovsko.</p> <p><u>Anotace:</u> v rámci projektu se uskutečnily čtyři vzdělávací semináře zaměřené na právní minimum pro veřejnou správu, veřejná prostranství a zeleň, Zákon o veřejných zakázkách a stavební zákon.</p>
2012	<p>Chceme se vzdělávat</p> <p><u>Anotace:</u> v rámci projektu se uskutečnily čtyři vzdělávací semináře zaměřené na právní minimum pro veřejnou správu, veřejná prostranství a zeleň, Zákon o veřejných zakázkách a stavební zákon, byla uspořádána fotosoutěž pro děti „Poznáváme náš region“ a vytištěn informačně-propagační leták DSO mikroregionu Moštěnka.</p>
2013-2014	<p>Místní partnerství zaměstnanosti</p> <p>Partneři projektu: MAS Vincenze Priessnitze pro Jesenicko, MAS Horní Pomoraví, MAS Šumperský venkov, MAS – Partnerství Moštěnka, Na cestě k prosperitě, MAS Uničovsko</p> <p>Podíl dotace MAS-PM: cca 400 000 Kč</p> <p><u>Anotace:</u> vytvoření sítě místních partnerství zaměstnanosti, která sdružuje místní podnikatele, obce, neziskové organizace a jiné relevantní aktéry politiky zaměstnanosti, přenos zahraničních zkušeností z Rakouska, tvorba místní strategie zaměstnanosti, společný akční plán zaměstnanosti pro Olomoucký kraj, šíření výstupů projektu a projektové zázemí.</p>
2014-2015	<p>MAS jako nástroj spolupráce obcí pro efektivní chod úřadů</p> <p>Partneři: 72 zapojených MAS (včetně MAS-PM)</p> <p>Podíl dotace MAS-PM: cca 340 000 Kč včetně 20 % spoluúčasti</p> <p>Cíl projektu: získat představu o dosavadní úrovni spolupráce obcí na platformě MAS-PM a hledat nová řešení v oblasti veřejné správy s návazností na budoucí spolupráci obcí.</p> <p><u>Anotace:</u> v rámci projektu byly provedeny studie současného stavu výkonu veřejné správy s návrhy možností jejího efektivnějšího výkonu formou spolupráce, Metodika meziobecní spolupráce na platformě MAS pro efektivnější výkon státní správy a samosprávy v regionu MAS-PM, koncepční návrh legislativních řešení zaměřených na oblast MAS, Zásobník dobré praxe, Dodatek strategie MAS-PM, pakt o spolupráci a partnerství uzavřený v regionu MAS-PM.</p>

PŘÍLOHA P V: PROJEKTY A OSTATNÍ ČINNOSTI MAS-PM 2015-2019

Animace strategie CLLD	Propagace strategie (zpravodaj, výroční zpráva, web), osvojování příkladů dobré praxe, výměna zkušeností souvisejících s realizací strategie CLLD, semináře pro žadatele a příjemce k vyhlášeným výzvám.
Provozní činnosti	Vyhlášení výzev MAS v programových rámcích IROP (3 výzvy), PRV (1 výzva), OPZ (2 výzvy) a s tím související činnosti (příprava postupů pro hodnocení projektů, zpracování a vyhlášení výzev, konzultace žadatelům, příjem žádostí o podporu, kontrola přijatelnosti a formálních náležitostí, věcné hodnocení projektů, výběr projektů a schválení výběru, postoupení projektů na řídicí orgán, opravy a doplnění dokumentů, informování žadatelů o výsledcích hodnocení, aktualizace webových stránek MAS, vedení složek projektů a uchovávání dokladů)
Animace škol a školských zařízení	Spolupráce se sedmi ZŠ a MŠ – komplexní služby – zpracování Žádosti o dotaci, zpracování Zpráv o realizaci, poradenská činnost pro ZŠ a MŠ na území MAS – Partnerství Moštěnka, metodická činnost, účast na semináři
Aktivní zapojení do značky „HANÁ – regionální produkt®“	Značka HANÁ regionální produkt® je originální podporou místních výrobců a jejím hlavním cílem je zviditelnit tradiční výrobky z území Hané. V roce 2015 byl certifikovaný jeden výrobek, V letech 2016 a 2017 se uskutečnila dvě jednání certifikační komise, v níž má MAS – Partnerství Moštěnka zastoupení.
Půjčování zázemí pro pořádání akcí z projektu Kraj pod Hostýnem ožívá	Kancelář MAS zprostředkování zázemí pro obce a spolky při pořádání veřejných akcí (velkoprostorové stany, dřevěné rozkládací pódium, ozvučovací technika, skákací hrad apod.).

<p>Spolupráce s DSO mikroregionu Moštěnka na projektu SMO – CSS</p>	<p>Projekt „Posilování administrativní kapacity obcí na bázi meziobecní spolupráce“, zkráceně také „Centra společných služeb“, je projektem Svazu měst a obcí ČR a navazuje na projekt „Meziobecní spolupráce“. Je zaměřen na vytvoření a provoz Center společných služeb v rámci Dobrovolných svazků obcí (DSO). Mikroregion Moštěnka se do projektu zapojil 1. 8. 2016, ukončení projektu 30. 6. 2019.</p>
<p>Poskytování služeb pro NNO a obce</p>	<p>V roce 2016 MAS-PM realizovala několik služeb pro obce a NNO například tvorba strategických dokumentů obcí, psaní projektových žádostí pro obce, realizace výběrových řízení.</p>
<p>Program podpory spolků 2016</p>	<p>MAS-PM přijala v Programu podpory spolků celkem 33 žádostí o podporu místních akcí. Vybráno bylo 30 žádostí v souhrnné výši dotace 100 000 Kč.</p>
<p>Exkurze MAS MALOHONT</p>	<p>V roce 2016 se v září na území MAS-PM uskutečnila exkurze partnerské MAS MALOHONT ze Slovenska.</p>
<p>Spolupráce s DSO mikroregionu Moštěnka na projektu KPSS</p>	<p>Projekt Komunitní plánování sociálních služeb v DSO mikroregionu Moštěnka, realizace probíhá od 1. 10. 2017 – 30. 9. 2019, řeší nastavení a zefektivnění systému sociálních služeb v mikroregionu Moštěnka s důrazem na rozvoj současné nabídky služeb a její rozšíření na základě zjištěných potřeb v území, s cílem podpořit začleňování ohrožených skupin obyvatelstva.</p>
<p>Spolupráce se Statutárním městem Přerov na projektu MAP pro ORP Přerov</p>	<p>Projekt Příprava Místního akčního plánu vzdělávání pro ORP Přerov se realizuje od 4/2016. MAS-PM na projektu spolupracuje s nositelem projektu Statutárním městem Přerov, a to především na území DSO mikroregionu Moštěnka. Cílem projektu je rozvoj kvalitního a inkluzivního vzdělávání dětí a žáků do 15 let a podpora spolupráce aktérů ve vzdělávání v území.</p>

<p>Spolupráce s Mikroregionem Holešovsko na projektu MAP pro ORP Holešov</p>	<p>Projekt Místní akční plán rozvoje vzdělávání pro ORP Holešov se realizuje od 5/2016. MAS-PM na projektu spolupracuje s nositelem projektu Mikroregionem Holešovsko. Cílem projektu je rozvoj kvalitního a inkluzivního vzdělávání dětí a žáků do 15 let a podpora spolupráce aktérů ve vzdělávání v území.</p>
<p>Program podpory spolků 2017</p>	<p>Místní akční skupina – Partnerství Moštěnka, o.p.s., přijala v Programu podpory spolků – propagační akce MAS 2017 celkem 31 žádostí o podporu místních akcí. Výběrová komise MAS-PM vybrala k podpoře celkem 25 žádostí v souhrnné výši dotace 100 000 Kč.</p>
<p>Exkurze studentů Jihočeské univerzity</p>	<p>Dne 26. 4. 2017 se na území MAS uskutečnila exkurze studentů Jihočeské univerzity v Českých Budějovicích. Studentům byla prezentována činnost MAS, následovala debata a exkurze po regionu.</p>

PŘÍLOHA P VI: REALIZAČNÍ TÝM PROJEKTU

Vedoucí projektu starosta obce	
Činnost v přípravné fázi	<ul style="list-style-type: none"> - Rozhodování v rámci projektu. - Řízení projektu, projektového týmu, kontrola aktivit, řízení krizových situací, hlavní rozhodovací pravomoc.
Činnost v realizační fázi	<ul style="list-style-type: none"> - Klíčová a strategická rozhodování v projektu. - Řízení projektu, projektového týmu, kontrola aktivit, řízení krizových situací, hlavní rozhodovací pravomoc. - Zajištění pomoci a podkladů při organizaci výběrových řízení.
Činnost v provozní fázi	<ul style="list-style-type: none"> - Klíčová a strategická rozhodování v projektu. - Řízení projektu, projektového týmu, kontrola aktivit, řízení krizových situací, hlavní rozhodovací pravomoc. - Sledování plnění podmínek IROP.
Účetní obce	
Činnost v přípravné fázi	- Konzultace přípravy rozpočtů a harmonogramu z hlediska účetnictví žadatele
Činnost v realizační fázi	- Řízení plateb v projektu, evidence účetních dokladů, vedení samostatné analytické evidence, zadávání plateb z účtu žadatele, zajištění výpisů z účtu.
Činnost v provozní fázi	- Příprava ekonomických podkladů k monitorovacím zprávám o udržitelnosti projektu.
Projektový manažer	
Činnost v přípravné fázi	<ul style="list-style-type: none"> - Vypořádání připomínek v rámci kontroly přijatelnosti projektu a formálních náležitostí projektu, zajištění součinnosti a účast při ex-ante kontrolách. - Kontrola dodržení podmínek dotačního titulu. - Komunikace s dotačním orgánem.
Činnost v realizační fázi	- Komunikace s dotačními orgány, návrhy na řešení vzniklých problémů.

	- Komunikace s příjemcem dotace, předávání informací.
Projektový koordinátor – projektant a autorský dozor	
Činnost v přípravné fázi	<ul style="list-style-type: none"> - Zpracování projektové dokumentace. - Konzultace projektového záměru.
Činnost v realizační fázi	<ul style="list-style-type: none"> - Autorský dozor stavby, sledování postupu výstavby z technického hlediska a z hlediska časového plánu. - Ověření zejména souladu prováděné stavby s projektovou dokumentací. - Účast na odevzdání staveniště zhotoviteli a na předání dokončeného díla investorovi. - Dohled nad dodržáním projektu.
Činnost v provozní fázi	- Poskytování konzultací při reklamacích apod.