

Iris

Kamila Gribanova

Bakalářská práce
2020



Univerzita Tomáše Bati ve Zlíně
Fakulta multimediálních komunikací

Univerzita Tomáše Bati ve Zlíně
Fakulta multimediálních komunikací
Ateliér Design skla

Akademický rok: 2019/2020

ZADÁNÍ BAKALÁŘSKÉ PRÁCE (projektu, uměleckého díla, uměleckého výkonu)

Jméno a příjmení: **Kamila Gribanova**
Osobní číslo: **K16020**
Studijní program: **B8206 Výtvarná umění**
Studijní obor: **Multimédia a design – Design skla**
Forma studia: **Prezenční**
Téma práce: **Design skleněného užitého souboru**

Zásady pro vypracování

1. Konzultace s vedoucím bakalářské práce
2. Zpracování návrhů, modely, kresebné studie
3. Vypracování písemné doprovodné zprávy zahrnující všechny etapy návrhu
4. Fotodokumentace
5. Obeznamení s použitou technologií
6. Realizace v materiálu

Forma zpracování bakalářské práce: **Tištěná/elektronická**

Seznam doporučené literatury:

Raban, J. Modernes Böhmisches Glas. Praha 1963.
Adlerová, A. Současné sklo. Praha 1979.
kol. New Glass A Worldwide Survey. New York 1979 (Kat. – The Corning Museum of Glass, Corning etc.).
Adlerová, A. a kol. Czechoslovakian Glass 1350–1980. Corning 1981 (Kat. – The Corning Museum of Glass).
Adlerová, A. České užité umění 1918–1938. Praha 1983.
Drahotová, O. Langhamer, A. a kol. České sklo. Nový Bor 1985.
Petrová, S. Olivie, J. L. a kol. Verres de Boheme 1400–1989. Paris 1989.
Frantz, S. K. Contemporary Glass. New York 1989.
Ricke, H. Neues Glas in Europa. New Glass in Europe. 50 Künstler-50 Konzepte. 50 Artists-50 Concepts. Düsseldorf 1990 (Kat. – Kunstmuseum Düsseldorf).
Petrová, S. České sklo. Praha 2001.
Pelcl, J. a kol. Český design 1995–2000. Praha 2001.
Adler, J. 100 Ways to Happy Chic Your Life. New York 2012.
Hoppen, K. Kelly Hoppen Style: The Golden Rules of Design. Moskva 2005.
Časopisy a periodika:
Architectural Digest, Elle Decor, Glasreview/Glasrevue, Umění a řemesla, Neues Glas/New Glass, www.glasrevue.com, Sklář a keramik, Keramika a sklo.

Vedoucí bakalářské práce: **prof. MgA. Petr Stanický, MFA**
Ateliér Design skla

Datum zadání bakalářské práce: **1. prosince 2019**

Termín odevzdání bakalářské práce: **15. května 2020**

doc. Mgr. Irena Ārmutidisov
dekanka



prof. MgA. Petr Stanický, MFA
vedoucí atelieru

Ve Zlıne dne 15. prosince 2019

PROHLÁŠENÍ AUTORA BAKALÁŘSKÉ / DIPLOMOVÉ PRÁCE

Beru na vědomí, že

- bakalářská/diplomová práce bude uložena v elektronické podobě v univerzitním informačním systému a bude dostupná k nahlédnutí;
- na moji bakalářskou/diplomovou práci se plně vztahuje zákon č. 121/2000 Sb. o právu autorském, o právech souvisejících s právem autorským a o změně některých zákonů (autorský zákon) ve znění pozdějších právních předpisů, zejm. § 35 odst. 3;
- podle § 60 odst. 1 autorského zákona má UTB ve Zlíně právo na uzavření licenční smlouvy o užití školního díla v rozsahu § 12 odst. 4 autorského zákona;
- podle § 60 odst. 2 a 3 mohu užít své dílo – bakalářskou/diplomovou práci - nebo poskytnout licenci k jejímu využití jen s předchozím písemným souhlasem Univerzity Tomáše Bati ve Zlíně, která je oprávněna v takovém případě ode mne požadovat přiměřený příspěvek na úhradu nákladů, které byly Univerzitou Tomáše Bati ve Zlíně na vytvoření díla vynaloženy (až do jejich skutečné výše);
- pokud bylo k vypracování bakalářské/diplomové práce využito softwaru poskytnutého Univerzitou Tomáše Bati ve Zlíně nebo jinými subjekty pouze ke studijním a výzkumným účelům (tj. k nekomerčnímu využití), nelze výsledky bakalářské/diplomové práce využít ke komerčním účelům;
- pokud je výstupem bakalářské/diplomové práce jakýkoliv softwarový produkt, považují se za součást práce rovněž i zdrojové kódy, popř. soubory, ze kterých se projekt skládá. Neodevzdání této součásti může být důvodem k neobhájení práce.

Prohlašuji, že:

- jsem na bakalářské/diplomové práci pracoval samostatně a použitou literaturu jsem citoval. V případě publikace výsledků budu uveden jako spoluautor.

Ve Zlíně dne: 16.06.2020.....

Jméno a příjmení studenta: Kamila Gibanová.....
podpis studenta

ABSTRAKT

Ve své bakalářské práci se věnuji designu skleněného užitého souboru inspirovaného květem iris. Set se skládá ze zrcadel ve skleněných rámech, z váz a mísy designovanými s ohledem nejenom na funkčnost, ale i na estetiku. Jedná se také o design tavené plastiky umístěné na zdi.

V teoretické části považuji za vhodné zmínit stručnou historii skleněných zrcadel a rámců. Kladu otázky, proč chceme interiérové doplňky a proč mají sloužit nejenom funkčně. Provádím rešerši inspiračních zdrojů a krátce seznámím čtenáře s použitou technologií související s mou prací.

V praktické části odkazuji na předchozí práci, představuji koncept a důvod tvarů vycházejících z motivu iris. V závěru popíšu realizaci setu v materiálu.

Klíčová slova: užité umění, interiér, set, iris, rám na zrcadlo, tavená plastika

ABSTRACT

In my bachelor thesis I am dedicated to the design of a utility glass set inspired by the iris flower. The set consists of mirrors in glass frames, vases and vessel designed with regard not only to functionality, but also to aesthetics. It is also about design of a mold melted glass placed on the wall.

In the theoretical part, I consider it appropriate to mention the brief history of glass mirrors and frames. I ask questions about why we want interior accessories and why they are intended to serve not only functionally. I am conducting research of inspirational sources and briefly acquainting the reader with the technology pertinent to my work.

In the practical part, I refer to previous work, introduce the concept and reason of the shapes based on the iris theme. In the end, I describe the production process of the set.

Keywords: applied arts, interior, set, iris, mirror frame, glass casting

Vždy si vážím lidí, kteří mi pomáhají. Jsem velmi vděčná své rodině za lásku, velkou podporu, motivaci a trpělivost. Velké poděkování patří také vedoucímu ateliéru prof. MgA. Petru Stanickému, M. F. A. a technologovi MgA. Lubomíru Šurýnovi za cenné rady, pomoc a čas, který mi věnovali během bakalářského studia. Ráda bych také poděkovala MgA. Michaele Spružinové, MgA. Romaně Veselé a MgA. Nikole Kavalíkové, které mě svým způsobem ovlivnily. Chtěla bych také poděkovat sklářským mistrům MgA. Ondřeji Strnadelovi, Michalu Pavlíkovi a Františku Lukáčovi. V neposlední řadě děkuji svým přátelům z celého světa za podporu a pomoc.

Prohlašuji, že odevzdaná verze bakalářské/diplomové práce a verze elektronická nahraná do IS/STAG jsou totožné.

OBSAH

ÚVOD	9
I. TEORETICKÁ ČÁST	10
ÚVOD K TEORETICKÉ ČÁSTI	11
1 ZRCADLO A RÁM	12
1.1 STRUČNÝ PŘEHLED VÝROBY RÁMU	12
1.2 STRUČNÁ HISTORIE VZNIKU SKLENĚNÝCH ZRCADEL	13
1.3 DNEŠNÍ ZRCADLA	15
2 PŘÍSTUP K LUXUSU	16
3 INTERIÉROVÉ DOPLŇKY	17
4 INSPIRACE	18
4.1 ETTORE SOTTASS JR.....	18
4.2 JONATHAN ADLER	19
4.3 HELLE MARDAHL	21
4.4 DAUM.....	23
4.5 FERNANDO MASTRANGELO	23
4.6 ESTELLE COLORED GLASS	24
4.7 LASVIT A JAN PLECHAC & HENRY WIELGUS	25
4.8 NIKOLA KOVALÍKOVÁ.....	26
4.9 JAN EXNAR.....	27
4.10 DEVYN ORMSBY	28
4.11 JONAS NOËL NIEDERMANN.....	29
5 TECHNOLOGIE	31
5.1 VISKOZITA SKLA	31
5.2 CHLAZENÍ SKLA	32
5.3 FOUKÁNÍ SKLA DO FORMY	32
5.4 TAVENÁ PLASTIKA	33
5.4.1 Výroba tavené plastiky	33
5.5 PRVOTNÍ MECHANICKÉ ZUŠLECHŤOVÁNÍ	33
II. PRAKTICKÁ ČÁST	34
6 PRVNÍ POKUS O VÝROBU SKLENĚNÉHO RÁMU NA ZRCADLO	35
7 KONCEPT	37
7.1 TVAR.....	37
7.1.1 Iris	37

8	REALIZACE	40
8.1	FOUKÁNÍ A PRVOTNÍ OPRACOVÁNÍ VÁZ	40
8.2	ZRCADLA V RÁMECH A MÍSA	40
8.2.1	Modely	40
8.2.2	Formování	41
8.2.3	Tavení	41
8.2.4	Prvotní opracování	42
9	INSTALACE.....	43
	ZÁVĚR	45
	SEZNAM POUŽITÉ LITERATURY.....	46
	SEZNAM POUŽITÝCH SYMBOLŮ A ZKRATEK.....	48
	SEZNAM OBRÁZKŮ	49
	SEZNAM ZDROJŮ OBRÁZKŮ.....	50

ÚVOD

Pro mě bylo vždy těžké rozhodnout se mezi designem a uměním. Díky studiu oboru design skla na univerzitě jsem začala poznávat sklo z teoretické a praktické strany, uvědomila jsem si, že to je ten pravý materiál, díky kterému mohu vyjádřit svůj tvůrčí názor. Myslím si, že sklo je ideální materiál pro práci v takovém směru, jako je užité umění. Užité umění je druh činnosti, který umožňuje zkombinovat estetickou a utilitární funkci v jednom objektu. Právě tento termín integruje dva velké druhy tvorby – dekorativní a užitou. Četná díla užité kreativity mohou mít praktické využití (design), nebo slouží jako dekorace v širokém slova smyslu (dekorativní umění). To znamená, že užité umění se dá považovat za zlatý střed designu a umění.

Ve své bakalářské práci se věnuji tématu designu skleněného užitého souboru. Svě téma zaměřuji na vytváření setu, který se skládá z objektů vyrobených za pomoci techniky tavené plastiky a foukání skla. Převážnou část svého studia jsem se věnovala vázám a tavené plastice, proto si myslím, že sada složená z foukaných váz a utavených ráků na zrcadla a mísy je logickým vyústěním.

Sklo umístěné v jednom interiéru vytvořené dvěma rozdílnými technikami nechává diváka přemýšlet o jeho mnohostranných možnostech v uměleckém kontextu.

Také výběr těchto položek je založen na jejich umístění v jednom prostoru, aby se vzájemně doplňovaly. Nicméně hlavním prvkem kolekce jsou zrcadla, protože mým dalším záměrem bylo vytvořit skleněnou tavenou plastiku pro umístění na zdi.

Kromě toho, že má set plnit svoji funkci, působí zajímavě z vizuální stránky díky své barevnosti a tvarům inspirovaných irisem.

I. TEORETICKÁ ČÁST

ÚVOD K TEORETICKÉ ČÁSTI

V teoretické části považuji za vhodné popsat stručný přehled dějin vývoje skleněného zrcadla a ráků, jelikož jsou hlavním prvkem mého setu. Další kapitoly budou věnovány pojmu luxus, dekoru v interiéru a rešerši inspiračních zdrojů. V závěru teoretické části uvádím technologie související s mou bakalářskou prací.

2 ZRCADLO A RÁM

Utilitární funkce zrcadla je jednoduchá a pochopitelná pro každého. Zrcadla se používají nejen v obytném prostoru, ale také v restauracích, hotelech, v kancelářských budovách a dalších komerčních prostorách. V interiéru může být zrcadlo použité za účelem vizuálního rozšíření prostoru, přidání více světla nebo díky své konstrukci může sloužit jako prvek dekoru. Tak například zrcadlo v rámu může plnit funkci dekorace stěn.

2.1 Stručný přehled výroby rámu

Výskyt rámu obrazů se datuje k 2. století našeho letopočtu. Tento objev byl učiněn v egyptské hrobce v Hawáře, šlo o portrét mumie Fayum, který se dodnes zachoval v dřevěném rámu. Později, v dobách starověkého Egypta a Řecka, byly rámy použity k rozdělení scény a ozdobení podél zdi, která byla pomalovaná několika scénami.¹

Později se vyřezávané dřevěné rámy pro deskové malířství objevily ve 12. a 13. století v Evropě, ale ty stále nevypadaly jako rámečky, které dnes používáme. Tyto rámované deskové malby byly ve skutečnosti vyrobeny z jediného kusu dřeva, z něhož byla vyřezávaná plocha určena pro malbu, rám byl zvednutý. Tato metoda rámování se používala pouze krátce a byla drahá.

Až do 15. století byly v Evropě rámy zřídka používány mimo vnitřní výzdobu kostela, kde byly nedílnou součástí výzdoby obklopené oltáři. Takové rámy byly často vyleštěny zlatými listy. V průběhu 15. století, kdy se obrazy více používaly jako světské dekorace na zdi a jako bytové doplňky, se rámy začaly vyvíjet nezávisle na svém okolí.²

V době baroka vznikl typ italského obrazového rámečku s bohatými řezbami ze dřeva, který zůstal po dlouhou dobu relevantní. Vyřezávané dřevěné rámy s plastovým reliéfem, které se objevily v 17. století, byly ve Francii oblíbené za vlády Ludvíka XV. Záliba v drahých materiálech se projevila také ve výrobě stříbrných zrcadel. Barokní zrcadla byla bohatá na architektonické detaily jako vlysy, girlandy, kadeře, stezky a karyatidy – nepostradatelná součást barokního stříbra.³

¹ FRINTON FRAMES, 2018. The History of Picture Frames. In: Frintonframes.co.uk [online]. 31. 7. 2018 [cit. 2020-06-06]. Dostupné z: <https://www.frintonframes.co.uk/2018/07/31/the-history-of-picture-frames/>

² THE EDITORS OF ENCYCLOPAEDIA BRITANNICA, 2006. Frame Design. In: Britannica.com [online]. 13. 10. 2006 [cit. 2020-06-06]. Dostupné z: <https://www.britannica.com/art/frame-design>

³ TATI, F., 2016. Mirrors. Eras and styles. In: Ordencherepahi.blogspot.com [online]. 21. 10. 2016 [cit. 2020-06-06]. Dostupné z: http://ordencherepahi.blogspot.com/2016/12/blog-post_21.html



Obrázek 1 Zrcadlo ve stříbrném rámu, Albrecht Biller, 1970

Ve 40. letech 17. století byly rámy ovlivněny francouzským rokokem, začaly se vyrábět se sofistikovanějšími vzory. Z tohoto důvodu ustoupily do pozadí anglické zrcadlové rámečky v palladiánském architektonickém stylu.

Na konci 18. století byly v Evropě a Anglii během neoklasického období rámy jednodušší v obrysu a strohé v ornamentu. Ve 20. letech 19. století se konstrukce rámců zrcadel a obrazů stala mnohem více eklektickou a mnoho z nich vycházelo ze stylů minulého století.

Ve 20. století se zvýšil zájem o jednoduchost, což ovlivnilo rámy, které doplňují současnou malbu, zrcadla a architekturu. Při výrobě rámců se začal díky inovativním objevům v oblasti materiálů používat lisovaný plast.⁴

2.2 Stručná historie vzniku skleněných zrcadel

Proces zásahu skleněného zrcadla do našeho každodenního života byl dlouhý z technických a ekonomických důvodů. V průběhu dějin se měnila technologie výroby zrcadel, jejich tvar a velikost.

V současnosti se tvrdí, že první vyrobená zrcadla (asi 8000 let p.n.l.) byla nalezena v Anatolii (dnešní jižní-centrální střední Turecko). Byla vyrobená z obsidiánu (vulkanické sklo), měla vypouklý povrch a překvapivě dobrou optickou kvalitu. Zrcadla byla poté

⁴ THE EDITORS OF ENCYCLOPAEDIA BRITANNICA, 2006. Frame Design. In: Britannica.com [online]. 13. 10. 2006 [cit. 2020-06-06]. Dostupné z: <https://www.britannica.com/art/frame-design>

nalezena v Egyptě a Mezopotámii, později v Číně a Novém světě (Amerika). Na těchto místech byla zrcadla používána přibližně 2000 p. n. l.⁵

Skleněná zrcadla byla poprvé vyrobena během 3. století našeho letopočtu a v Egyptě, Galii, Německu a Asii si byla docela podobná. Vynález způsobu foukání ve 14. století umožnil objev konvexních zrcadel, což zvýšilo popularitu skleněných zrcadel.⁶

Technika plochého zrcadla byla revolučním objevem benátských řemeslníků na ostrově Murano v 15. století. Jednou ze zvláštností benátských zrcadel je to, že mistři vložili do skla zlatý list před procesem tuhnutí. To zrcadlům přidalo více světla a jiskry. K výrobě zrcadel se také používalo mléčné bílé sklo, tzv. Lattimo.⁷

Protože je sklo čistý reflektor, musí mít pro výrobu zrcadel krytí. Až do 19. století byla všechna skleněná zrcadla pokryta rtutí nebo cínem⁸.

Vynález prvního moderního pokrytí zrcadla ve světě je připisován německému chemikovi Justu von Liebigovi. Objevil v roce 1835 stříbření, což je proces výroby zrcadel pomocí povlaku skla stříbrem.⁹

⁵ ENOCH, J. M., 2006. History of Mirrors Dating Back 8000 Years. *Optometry and Vision Science*. Vol. 83, Iss. 10, pp. 775–781. DOI: 10.1097/01.opx.0000237925.65901.c0

⁶ Origins of Mirrors and Mirror History. *Mirrorhistory.com* [online]. [cit. 2020-06-06]. Dostupné z: <http://www.mirrorhistory.com/mirror-history/>

⁷ JOSH, 2019. The Rise of Venetian Mirrors. In: *Invitinghome.com* [online]. 13. 8. 2019 [cit. 2020-06-06]. Dostupné z: <https://www.invitinghome.com/the-rise-of-venetian-mirrors/#:~:text=The%20Venetian%20mirror%20was%20born,was%20a%20highly%20involved%20process.&text=Venetian%20mirrors%2C%20the%20purest%20mirrors,high%20for%20other%20mirror%20manufacturers>

⁸ VENETIAN MIRRORS, 2020. A little bit of history. *Venetian-mirrors.com* [online]. © 2020 [cit. 2020-06-06]. Dostupné z: <http://www.venetian-mirrors.com/en/content/7-history-of-venetian-mirrors>

⁹ THE EDITORS OF ENCYCLOPAEDIA BRITANNICA, 1998. Silvering. In: *Britannica.com* [online]. 20. 7. 1998 [cit. 2020-06-06]. Dostupné z: <https://www.britannica.com/technology/silvering>

2.3 Dnešní zrcadla

Dnes v interiéru často vidíme nástěnná zrcadla bez rámu a bez dekorace. Pro mě taková bezrámová zrcadla vypadají nedokončená. Není to špatné, ale podle mého subjektivního názoru jde o neúplnost.

Na internetu i v tištěných publikacích jsou zrcadlové rámy většinou vyrobeny ze dřeva, kovu, plastu nebo se jedná o zrcadla, při jejichž výrobě se používá technika vitraj. Jelikož dále následují dvě kapitoly přímo nesouvisející se zrcadly, k aktuálnějším formám se dostávám v kapitole o inspiračních zdrojích, aby teoretická část nepůsobila chaoticky.

3 PŘÍSTUP K LUXUSU

Dříve když člověk přemýšlel o luxusu v interiéru, na mysl mu přišly zlaté rámy obrazů a zrcadel zdobené masivními a květinovými ornamenty. Dnes tento koncept získal novou tvář. Luxusní v těchto dnech může být jednoduchost a minimalismus. Nezáleží vždy na ceně věci, ale jak je vnímána esteticky a dekorativně. Kromě toho lze řemesla považovat také za atribut luxusu. Určitá část spotřebitelů si nepřeje kupovat zboží, které bylo vyrobeno ve velkovýrobě, přičemž s použitím nekvalitních materiálů. Na základě tohoto problému bude znalý spotřebitel upřednostňovat produkt vyrobený mimo továrnu, který má vedle své funkce také uměleckou hodnotu a určitý nápad.

Při uvažování o objektu vnímáme vlastnosti, jako jsou tvar, velikost, hmotnost, textura, barva a šerosvit. Myslím, že kvalitní sklo může být známkou luxusu, protože má díky svým optickým vlastnostem estetickou hodnotu.

4 INTERIÉROVÉ DOPLŇKY

Interiér je vytvořen s ohledem na účel prostoru. Interiér a předměty v něm obsažené mohou být odrazem životního stylu jeho majitele. Prostor kolem je kulisou našeho života. Věci vytvářejí náš osobní svět. Předměty interiéru jsou vybírány nejen pro splnění určité funkce, ale také za účelem estetického potěšení, které by mělo navodit určitou náladu. Používáme věci jako sebevyjádření. Lidé mohou vyjádřit svou individualitu prostřednictvím předmětů, které již někdo vytvořil. Domácí výzdoba není základní nutností, je to doplněk, který může vytvořit ještě silnější pocit potřeby a náklonnosti. Koneckonců jsou tyto detaily radostí každodenního života. Například to může být váza, která bude v interiéru nejen jako nádoba na květiny, ale také bude ozdobou a bude v nás vyvolávat řadu asociací.

To jsou detaily našeho života.

5 INSPIRACE

Uvádím autory, kteří patří do různých odvětví a jsou představiteli různých generací a kultury. Designéři a umělci, o kterých se zmiňuji v bakalářské práci, jsou pro mne nejen tvůrci produktů, kteří mě vizuálně přitahují, ale také lidmi podobně smýšlejícími s filozofií přístupu k tvořivosti. Vybrané projekty jsou provázány s mojí prací inspirací z přírody, konceptem nebo estetickým působením materiálu.

5.1 Ettore Sottsass Jr.

Ettore Sottsass se narodil v Innsbrucku v Rakousku v roce 1917 a vyrostl v Turíně, Itálie. Jako mladý absolvoval Politecnico di Torino v Turíně v roce 1939 v oboru architektura. Zabýval se architekturou, průmyslovým designem, uměním fotografií, keramikou a dokonce teorií. Ve věku 64 let založil po celém světě známou skupinu Memphis. Sottsass tedy umístil funkčnost předmětu na druhé místo a prosazoval „životní styl“ jako první.

Byl prvním výtvarníkem, který ve své designerské praxi začal používat barevný laminát na výrobu nábytku a produktů. Jednou z takových prací je zrcadlo s osvětlením Ultrafragola. Rám zrcadla je bílý, ale při zapínání světelného zdroje se rozsvítí růžově. Autora podnítilo transformovat všemi známé rysy do svého výtvoru, a tak tvar rámu vychází z podoby dlouhých vlnitých vlasů. I přestože se zrcadlo vyrábí už 50 let, působí stále aktuálně a unikátně. Řekla bych, že Ultrafragola rozhodně může být dominantním prvkem v interiéru.



Obrázek 2 Ettore Sottsass Jr., Ultrafragola

„Pokud jde o světla vycházející z „šedého nábytku“, nemají hrobky vždy blikající světla, která rozjasňují smutek duchů putujících údolím prachu? Nemají ponorky třesoucí se zelená světla ve svých prostorech? Světla jsou navržena tak, aby vycházela ze skleněného vlákna, jako je nádherná bělost kůže prsou, zářící červená hlava penisu v pornografické noci, něco takového – mám na mysli něco jako japonské světlušky, které se proměňují květnové noci na pevné látky. Mohlo by být něco směšnějšího?“¹⁰

5.2 Jonathan Adler

Jonathan Adler je designér a dekoratér, jedna z nejvýznamnějších osobností americké scény. Narodil se v roce 1966 v New Jersey, navštěvoval Brownovu univerzitu, studoval sémiotiku a dějiny umění, zatímco trávil spoustu času v blízkosti Rhode Island School of Design studiem keramiky. Adler začal jako keramický mistr, pozděje se začal věnovat textilní tvorbě a poté v roce 2002 učinil další velký krok a začal svou vlastní zdobící praxi. Dnes se pod názvem Jonathan Adler vyrábí nábytek, lampy, látky a nádobí. Keramika však zůstává středem jeho života a designu. Je také nenapodobitelným mistrem eklekticismu. Nazývá svůj styl moderním americkým glamourem.

Vybrala jsem si tohoto návrháře na základě jeho filosofie, že by věc měla plnit určitou funkci, měla by také vzbudit náladu a vyvolat emoce.

„Mansion Global: Jaká je největší chyba, kterou lidé dělají v designu anebo v dekoru?“

Jonathan Adler: Lidé často dělají tu chybu, že kupují něco, co bude pouze sloužit, co stačí. Všechno ve vašem domě musí být skvělé a něco, co doufáte, bude vždy s vámi. Skromnost je největší chyba, kterou lidé dělají.“¹¹

¹⁰ ULTRAFRAGOLA: Mirror/lamp designed by Ettore Sottsass Jr. Poltronova.it [online]. c2017 [cit. 2020-06-06]. Dostupné z: <https://www.poltronova.it/ultrafragola/> (As for the lights that emerge from the 'gray furniture,' don't tombs always have flickering lights that brighten the sadness of spirits wandering through the valley of dust? Don't submarines have trembling green lights in their holds? The lights are designed to come out of the fiberglass body, like the splendid whiteness of the skin of breasts, the glowing red of the head of a penis in the pornographic night, something of that sort – I mean something like Japanese fireflies, which transform May nights into solid matter. Could anything be more ridiculous?)

¹¹ COHEN BLATTER, L., 2019. Designer Jonathan Adler on His Inspiration, His Design Principles, and More. In: Mansionglobal.com [online]. 20. 3. 2019 [cit. 2020-06-06]. Dostupné z: <https://www.mansionglobal.com/articles/designer-jonathan-adler-on-his-inspiration-his-design-principles-and-more-123915> (Mansion Global: What are the biggest design and decor mistakes that people make? Jonathan Adler: People often make the mistake of buying something that will just do, that's „good enough“. Everything in your house should be great and something you hope you have forever. Modesty is the biggest mistake people make.)

Z četných prací Jonathana jsem se rozhodla pro sérii váz Balloon Vases z kolekce Relief, jež je inspirována přírodními motivy, konkrétně semeny a lusky. Vázy mají velmi čistý a jednoduchý efekt, ale zároveň díky reliéfu získávají hloubku a všestrannost a lákají k tomu, aby je člověk zkoumal. Mnoho Jonathanových děl je inspirováno přírodou, ale zároveň v nich vždy nějaké překvapení.



Obrázek 3 Jonathan Adler, Balloon Vases



Obrázek 4 Jonathan Adler, Harlequin

Zmínit bych chtěla i kolekce Harlequin, k níž patří zrcadla, komody, konferenční stolky, dekorační polštáře a dokonce servírovací ták. Podle mého názoru se jedná o vzájemně doplňující se detaily v interiéru. Společně se doplňují a přinášejí do interiéru grafiku, jako by to bylo umělecké plátno. Mezi dvěma kovovými válci zrcadla Harlequin Round Mirror se nachází vitraj.

Tvorbu Jonathana Adlera sleduji již od střední školy. Zaujal mě jeho přístup k interiéru, to jak lehce kombinuje designové prvky v jeden celek. Dle mého názoru je výsledek kombinování více vzoru a textur v interiéru často kýčovitý, u tvorby Jonathana Adlera tomu tak není.

5.3 Helle Mardahl

Narodila se v roce 1976, vystudovala módní design na Central Saint Martins College of Art and Design v Londýně v roce 2001. Helle Mardahl je umělkyně a designérka, věnuje se sochařství, instalacím, obrazům, módnímu designu a designu interiéru. Její tvorba je spojením kontrastů mezi organickými formami a pevnými materiály a byla vystavována po celém světě.



Obrázek 5 Helle Mardahl, Bon Bon Medi

Kolekce Bon Bon Medi od Helle Mardahl byla inspirována vzdálenými vzpomínkami z dětství na cukrářskou továrnu v Kodani. Obvykle když se jedná o set, jsou to objekty, které se používají v každodenním životě společně, například set sklenic na víno nebo talíře. Je mi blízký takový přístup, že v jedné kolekci Mardahl kombinovala předměty z různých

částí místnosti. Kolekce se skládá z lamp, váz, mís a sklenic na potraviny. Objekty vzhledem k jejich amorfnímu tvaru a bohatým odstínům vypadají neskutečně. Co se mi na této práci líbí, že i přestože objekty nebudou užitkově použity, jsou stále vnímány jako plnohodnotné díky estetickému vjemu.

„Filozofií každé sbírky je být umělcem a být v úzkém a osobním kontaktu s dílem vytvořeným od začátku do konce. Když navrhuji, vážím si úzké spolupráce s talentovanými řemeslníky, kteří rozumí mému vyprávění a estetice. Také si vážím kvality v celé své kráse.“¹²

¹² MARD AHL, Helle. PHILOSOPHY. *Hellemardahl.com* [online]. [cit. 2020-06-06]. Dostupné z: <https://www.hellemardahl.com/philosophy> (The philosophy behind every collection comes from being an artist and having close and personal contact with the work that is created from start to finish. When I design, I cherish working closely with talented craftsmen who understand my storytelling and aesthetics. Furthermore I value quality at its very best.)

5.4 Daum

Daum je sklářský ateliér se sídlem v Nancy, Francie, který založil v roce 1878 Jean Daum (1825–1885). Jeho synové Auguste Daum (1853–1909) a Antonin Daum (1864–1931) přihlíželi jeho vzestupu během rozkvětu Art Nouveau. V současné době je Daum jediným komerčním výrobcem křišťálů, které používá techniku *pate de verre* pro skleněné a křišťálové sochy.

„Své motivy čerpali z místní flóry a fauny a snažili se o důsledné napodobení přírodního světa bez symbolistních ozvuků. Aby jejich práce byly co nejvíce realistické, vyvinuli řadu složitých dekorativních technik.“¹³

Při zhotovení produktů ve studiu Daum se kladé největší důraz na řemeslné provedení. Čím lépe zvládají řemeslné zpracování, tím lepšího výsledku s každou novou prací dosahují. Vybrala jsem si tyto vázy z kolekce Arum inspirované květy. Vázy nemají žádné skryté významy. Příroda totiž ví nejlépe, co je krásný a čistý tvar.



Obrázek 6 Daum, Arum

5.5 Fernando Mastrangelo

Mastrangelo je brooklynský umělec známý svým sběratelským designem, mohutnými sochami a experimentálními návrhy. V roce 2002 získal bakalářský titul v oboru sochařství na Cornish College of the Arts a poté v roce 2004 magisterský titul na University of

¹³ PODZEMNÁ, A., Historie výroby skla, Modernizace výuky nově zřízeného ateliéru designu skla. Vydavatel. reg.č. CZ.1.07/2.2.00/14.0451 strana 122

Virginia Commonwealth University. Po ukončení studia pracoval pro Matthew Barney. V roce 2006 zahájilo činnost studio Fernando Mastrangelo Studio (F/MS).

Mastrangelo se zajímá o otázky životního prostředí, což se odráží v jeho práci. Objekty jsou inspirovány přírodní krajinou a různými jevy. Každé z jeho děl bylo ručně vyrobeno z přírodních materiálů, jako jsou například písek, sůl, křemík a drcené sklo.

Jedno z Mastrangelových děl, The Capital Collection, pod individuálním názvem Sahara, Marina a Aurora, jsou zrcadla. Kolekce je inspirovaná městem Dubaj, což je architektonická oáza tvořená pískem pokrytou krajinou. I přes to, že se jedná o umělecké dílo, zrcadla jsou plně funkční. Tento přístup k tvorbě je mi blízký. Tuto práci jsem si vybrala, protože koncept zrcadel byl inspirován přírodou. Nicméně zatímco je tady zdobená zrcadlová plocha, já se zabývám výrobou dekorativních rámců na zrcadla.



Obrázek 7 Fernando Mastrangelo, The Capital Collection

5.6 Estelle Colored Glass

Estelle Colored Glass je americká luxusní značka ručně foukaného barevného skla se směsí vzácných tónů a jemných pastelů. Produkty vyrábí sklářští řemeslníci v Polsku ve sklářské společnosti s více než stoletou historií. Značku založila Stephanie Hall v roce 2019 a věnovala ji svojí babičce Estelle, která měla velkou sbírku vintage pokladů, a to byly skleničky, talíře, nádoby a vázy.

Filozofie výrobků značky je jednoduchá – „šperky pro váš stůl“. Myslím si, že se interiérové doplňky opravdu dají porovnat se šperky – nepotřebujeme je, ale s nimi se cítíme dobře a zlepšují náladu.

Vybrala jsem značku Estelle Colored Glass, protože si myslím, že je dobrou ukázkou toho, že pro estetické působení občas stačí jenom dobrá barevná kombinace.



Obrázek 8 Estelle Colored Glass, Estelle Colored Wine Stemware

5.7 Lasvit a Jan Plechac & Henry Wielgus

Lasvit je designová a sklářská společnost založená v Česku v roce 2007 Leonem Jakimičem. V jeho rodině se sklářské řemeslo dědí po šest generací. Název Lasvit vznikl spojením slov láska a svít. Společnost je zaměřená na výrobu světelných instalací, světel a skla v architektuře. Lasvit propojuje sklářské řemeslo a současné technologie.

Společnost Lasvit zahajuje spolupráci se zahraničními a českými designéry. Ze všech projektů bych chtěla zmínit jednu konkrétní kolekci s ateliérem Jan Plechac & Henry Wielgus.

Jan Plecháč a Henry Wielgus jsou návrhářská dvojice, jež se zná už od studia na Vysoké škole uměleckoprůmyslové v Praze, kde začala jejich první spolupráce. Jejich tvorba se pohybuje mezi uměním, architekturou a designem. Snaží se ve své tvorbě „vykouzlit velké emoce s minimem surovin“ a rozhodně se jim daří.



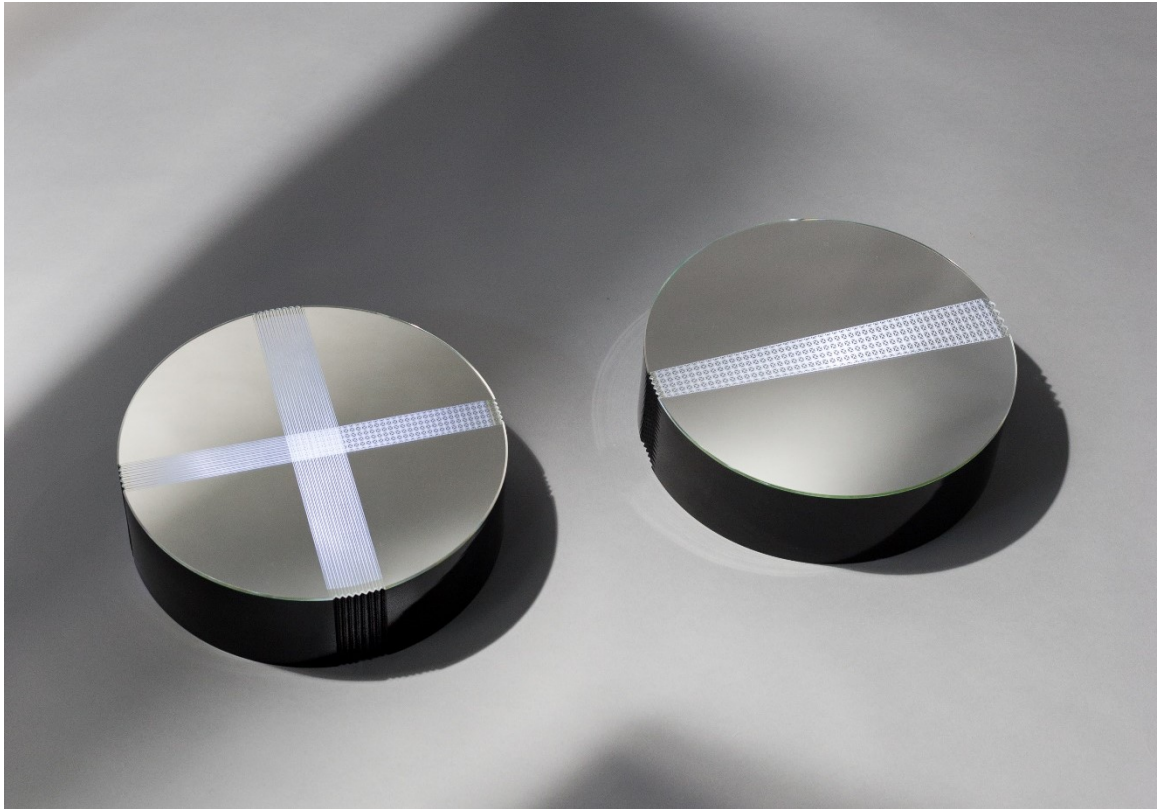
Obrázek 9 Lasvit a Jan Plechac & Henry Wielgus, Neverending Glory

Tou konkrétní prací je Neverending Glory. To je kolekce lustrů, jejichž tvary vznikly obkreslením siluety kultovních lustrů z pěti nejvýznamnějších koncertních sálů a divadel, a to byly La Scala v Miláně, Palais Garnier v Paříži, Metropolitní opera v New Yorku, Stavovské divadlo v Praze a Velké divadlo v Moskvě. Lustry prodchnuté dojmem pompéznosti vytváří jakési spojení historie a současnosti. Působí čistě, minimalisticky a nadčasově.

5.8 Nikola Kovalíková

Nikola Kovalíková je mladá designerka původem ze Slovenska. Absolvovala obor design skla na Univerzitě Tomáše Bati ve Zlíně v roce 2018. Během studia se Nikola dopracovala ke svému osobitému stylu. Je minimalistický, působí luxusně a křehce.

Z jejich práce bych chtěla zmínit zrcadla Symbióza z roku 2017. Zrcadla jsou zachycená mezi skleněnými válci, díky tomu se objekty stávají celoskleněnými. Koncept zrcadel je založen na komunikaci mezi materiály a technologií. Spojení řemesla a nových technologií, totiž foukání skla, broušení a gravírování laserem kresby na zadní části zrcadla. Kresba se začíná na prvním zrcadle a ukončuje se na druhém, tím vytváří vizuální dynamiku. Práci jsem měla štěstí vidět v reálu. V každém zrcadle je neonové světlo, díky němuž kresba svítí a tím vytváří úžasnou atmosféru. Za mě – Nikole se podařilo plně vyjádřit princip takového jevu jako symbióza.



Obrázek 10 Nikola Kovalíková, Symbióza

5.9 Jan Exnar

Jan Exnar je český sklář a výtvarník. Studoval na Střední odborné škole sklářské v Železném Brodě a v roce 1970 úspěšně absolvoval studium v ateliéru skla na Vysoké škole uměleckoprůmyslové v Praze u profesora Stanislava Libenského. Jeho práce se zaměřují na skleněné sochy v technice tavená plastika.

Častým motivem jeho děl je otázka mezi prostorem a hmotou. Jeho díla jsou inspirována přírodou, jako jsou květiny a poupata. Jedná se však spíše o samotný proces, tedy o prolínání různých forem a jejich změny.



Obrázek 11 Jan Exnar, FLOS

Z jeho práce jsem si vybrala tavenou plastiku ze série FLOS. Navzdory jasným tvarům a geometrii působí práce velmi jemně a něžně. Objekt by měl být poměrně těžký, ale vzhledem ke své barvě a struktuře skla vypadá velmi lehce a hedvábně.

5.10 Devyn Ormsby

Devyn Ormsby je novozélandská umělkyně. Vystudovala vysokou školu Auckland's Elam School of Fine Arts v roce 2015 a nyní pracuje ve svém sklářském ateliéru v Oaklandu. Naučila se pracovat s tavenou plastikou při práci na Lukeke Design, v podstatě se podílela na vytvoření skleněných ptáků, vystavovaných v tuzemských i zahraničních galeriích. Každý zaměstnanec měl svůj vlastní projekt, takže Ormsby zahájila svůj projekt skleněného ovoce. Jak říká v rozhovoru, sklo pro ni není tím pravým materiálem.

To byla její první zkušenost samostatného projektu se sklem a dosud jediná.

Poté, co umělkyně prozkoumala hutně foukané tvary na motivu ovoce z 60. let, které se jí nelíbilo, zahájila projekt, aby se pokusila vytvořit realističtější ovoce odpovídající aktuálním trendům. Myšlenka spočívala ve vytváření známých objektů, ale s nečekanou zápletkou, například modrý banán. Podle mého názoru se jí podařilo vytvořit projekt, který odpovídá na otázku, co je socha dnes. To je něco masivního, banálního, ale vkusného. Tato práce není naplněna hlubokým významem, ale osobně cítím estetické potěšení při pohledu na její objekty. Vypadají velmi něžně a elegantně, což je velmi netypické pro tavenou plastiku.



Obrázek 12 Devyn Ormsby, Glass Fruit Series

„Svým způsobem jsem chtěla zkreslit smysly tímto skleněným ovocem.“¹⁴

5.11 Jonas Noël Niedermann

Jonas Noël Niedermann je okouzující. Narodil se ve St. Gallen ve Švýcarsku. Již ve čtrnácti letech zahájil svoji první stáž v Glasfachschule v Zwieslu v Německu, kde studoval u bavorských řemeslníků. V šestnácti letech se stal ctizádnostivým mistrem a pracoval ve studiích v Itálii, Rakousku, Dánsku, Německu a Spojených státech. Jonas je v současné době umělec v rezidenci Královské akademie výtvarných umění v Dánsku, kde říká, že má příležitost zlepšit své řemeslné dovednosti a vyzkoušet nové technologie. Jonasova tvorba vytváří spojení mezi tradicí a budoucností sklářského řemesla a designu.

„S každou zkušeností rozšiřuji hranice svého řemesla. Cílem je umění.“¹⁵

Jeho práce Modular Shapes byla inspirována živostí materiálu, světla, prostoru, hloubky a barevné gradace. Formy jsou amorfní, proto jsou vnímány jako velmi měkké a jemné. Objekty jsou navrženy tak, aby z různých úhlů pohledu vypadaly barvy při hraní navzájem odlišně. Pro mě je tato práce zářným příkladem moderního minimalismu. I přes množství barev a amorfní tvary vypadají objekty přirozeně a bez zbytečných detailů. Tento projekt jsem si vybrala kvůli různobarevné kombinaci objektů působících spolu harmonicky.

¹⁴ ORMSBY, Devyn. DEVYN ORMSBY. Violachip.com [online]. c2020 [cit. 2020-06-06]. Dostupné z: <https://www.violachip.com/word-blog/devyn-ormsby> (In a way I wanted to distort the senses with these glass fruit.)

¹⁵ NIEDERMANN, Jonas Noël. BIOGRAPHY. Jonasnoelniedermann.com [online]. c2019 [cit. 2020-06-06]. Dostupné z: <https://www.jonasnoelniedermann.com/biography> („I draw the boundaries of my craft further with every experience,” he says. „The goal is art.”)

Spojení těchto barev a tvarů vyzní něžně a přátelsky, z mého pohledu až žensky. Fascinuje mě čeho dosahl ve své tvorbě. Jeho úroveň vysokého řemeslného zpracování pro mě motivující.



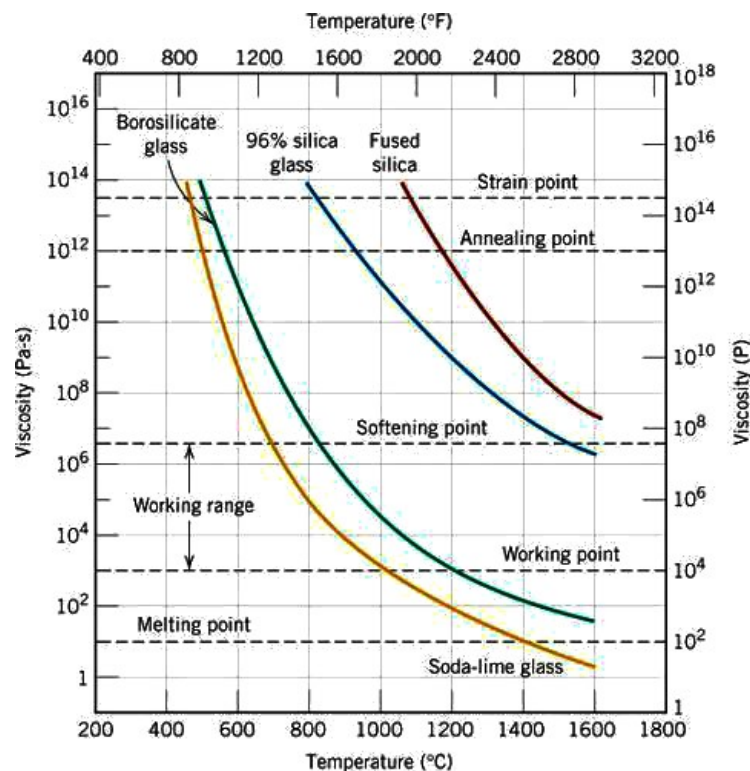
Obrázek 13 Jonas Noël Niedermann, Modular Shapes

6 TECHNOLOGIE

V této kapitole považuji za důležité zmínit se o viskozitě a chlazení skla, aby čtenář dále pochopil proces foukání skla a tavení skleněné plastiky. Tyto dvě techniky jsem použila při výrobě mé bakalářské práce.

6.1 Viskozita skla

Sklo je amorfní látka, která přechází z tuhého stavu do stavu metastabilního při stoupající teplotě a stává se sklovinou. Transformační bod označuje teplotu, kdy se začne viditelně projevovat její plastičnost, schopnost téct. Klíčovým aspektem průběhu tavení, tvarování a chlazení skla je znalost závislosti viskozity na teplotě, která záleží na složení skla. Proto je definovaná viskozitní křivka (závislosti viskozity na teplotě) různých skel s vyznačením vybraných vztažných viskozitních bodů, tj. hodnoty viskozit při technologicky významných teplotách.



Obrázek 14 Viskozitní křivky různých skel s vyznačením vybraných vztažných viskozitních bodů

6.2 Chlazení skla

Chlazení skla je velmi důležitý proces, kdy se odstraňuje trvalé pnutí ze skla. Musíme mít na paměti, že se povrch skla ochlazuje rychleji než vnitřní část, může dojít k rozdílnému termickému pnutí, kvůli němuž by mohl hotový výrobek prasknout. K odstranění trvalého pnutí dochází v chladicím intervalu, který je vymezen horní a dolní chladicí teplotou, ta je individuální pro každé složení skla.

typ skla	horní chlad. teplota [c°]	dolní chlad. teplota [c°]
viskozita	10^{13} dPas	$10^{14,5}$ dPas
bezbarvé obalové sklo	542	505
zelené obalové sklo	539	497
sodnodraselný křišťál	500	460
olovnatý křišťál	453	415
SIMAX	524	473

Obrázek 15 Chladicí teploty některých skel

6.3 Foukání skla do formy

Foukání skla je jednou z nejstarších technik tvarování skla. Foukání dutého skla je možné díky vynálezu sklářské píšťaly, ke kterému došlo v oblasti Středozemního moře na přelomu letopočtů.

Beztvará roztavená sklovina získává určitý tvar při foukání pomocí sklářské píšťaly.

Proces začíná tím, že sklář udělá první náběr skloviny z pánve na ohřátou píšťalu, začne ji zpracovávat sválením na plíšku a poté vyfoukne základní baňku, kterou zařízne. Pro zbarvení výrobku se použije rozehřátý skleněný rubín, který se nanese na základní baňku. Následně sklář provede další náběr skloviny. Vše musí stále prohřívát, aby se vyrovnala viskozita mezi vrstvami a sklovina byla znovu tvárná. Zpracuje hmotu pomocí různého nářadí a tvarovacích pomůcek. Poté následuje foukání do formy a vložení výrobku do chladicí pece.

Na foukání ručního dutého skla se používají formy dřevěné, kovové nebo pěnoformové. Pro výrobu své bakalářské práce jsem vybrala dřevěné formy. Vyrábí se z hruškového nebo bukového dřeva. Čerstvě soustružená forma se před foukáním vypálí žhavou sklovinou, aby se spálily zbytky vláken a uvnitř formy vznikla uhlíkatá vrstva. Forma se pak namočí a udržuje se stále vlhká.

6.4 Tavená plastika

Tavení skla ve formě je technika, kterou objevili Egypťané, Fénicičané a Peršané před cca 400 let před naším letopočtem. Dlouhou dobu ale zůstala nevyužita. Až v roce 1943 techniku tavené plastiky v dnešním slova smyslu začal rozvíjet Jaroslav Brychta spolu se svou dcerou Jaroslavou Brychtovou na sklářské škole v Železném Brodě. Později v 50. letech 20. století začala tavenou plastiku rozvíjet Jaroslava Brychtová spolu se svým manželem Stanislavem Libenským a stali se nejvýznamnějšími „znovuobjeviteli“ tavené plastiky. Pracovali na předmětech od 5centimetrových drobností až k 2,5metrovým sochám. *„René Roubíček, Jan Kotik, Stanislav Libenský s Jaroslavou Brychtovou zbavili sklo užitě funkce a učinili z něj plnohodnotný výtvarný materiál, srovnatelný s projevy malířskými a sochařskými. Zasáhli do celosvětové diskuse o využití specifických vlastností skla jak v ateliérové (studiové) tvorbě, tak v moderní architektuře. Mezi prvními výtvarnými umělci na světě vytvořili ze skla objekty srovnatelné s obrazy a sochami.“*¹⁶

Dnes je tavená plastika jednou z nejpoblárnějších sklářských technik.

6.4.1 Výroba tavené plastiky

Technika tavené plastiky spočívá v tom, že se sklo přetvaruje při tavení ve formě, to probíhá v elektrických komorových pecích a ztuhne během procesu chlazení.

Na tavenou plastiku se používají formy vyrobené ze sádry a křemičitého písku v podílu 1:1 s vyztužením pomocí kovového pletiva nebo drátů. Po vyndání z formy následuje u výrobku prvotní opracování.

6.5 Prvotní mechanické zušlechťování

K mechanickému opracování patří broušení a leštění skla. Broušení se provádí na hladinářských a kuličských strojích pásovou a ruční pneumatickou brusku a ryteckou tužkou. Většinou se broušení začíná odstraněním větších nerovností povrchu skla pomocí hrubšího volného nebo vázaného brusiva a brusnými diamantovými kotouči. Vzniklý matný povrch se dále může leštit na gumových kotoučích, také na polpurových a plstěných kotoučích, na něž se musí nanášet leštivo. Povrch má pak hedvábný vzhled.

¹⁶ PODZEMNÁ, Alena, Modernizace výuky nově zřízeného ateliéru designu skla, reg. č. CZ.1.07/2.2.00/14.0451. strana 146

II. PRAKTICKÁ ČÁST

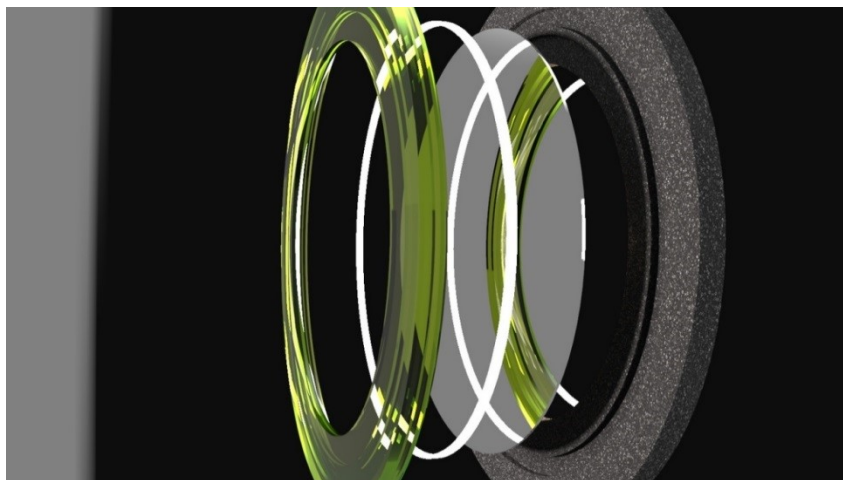
7 PRVNÍ POKUS O VÝROBU SKLENĚNÉHO RÁMU NA ZRCADLO

První myšlenka na vytvoření skleněného rámu byla založena na principu symbiózy. Symbióza je forma vztahu mezi organizmy. Může být pozitivní pro jednoho, zatímco pro druhého je neutrální, pozitivní pro obě strany nebo neutrální pro všechny. Po vysvětlení terminologie musím podotknout, že symbióza přímo v kontextu tohoto projektu má symbolický význam. Chtěla bych zmínit, že mě tenkrát velmi ovlivnila tvorba Nikolý Kovalíkové, jednu z jejích prací uvádím v kapitole o inspiračních zdrojích.

Organizmy jsou sklo a břidlice. Tyto dva materiály měly sloužit jako orámování zrcadla. Rám se skládal ze dvou panelů připojených k sobě navzájem. Horní panel je uranové sklo, spodní panel je břidlice. Skleněný rám měl mít schodky, které by pak zapadaly do zářezu v břidlicovém rámu. Díky průhlednosti skla by bylo možné pozorovat kontakt obou materiálů. To by prokázalo spojení mezi těmito dvěma prvky. Důležitou roli měly také mít techniky používané při výrobě. Tady nešlo o sloučení, ale o uctivé soužití řemeslných tradic a pokroku strojové výroby.

Skleněný rám měl být vyroben pomocí řemeslné techniky – tavená plastika. Následné prvotní zpracování, totiž broušení, typické pro dokončení této techniky by bylo vynechané. Chtěla jsem nechat materiál živý a přirozený, aby sklo zachovalo své nedokonalosti, které vznikly po tavení na 850 stupních Celsia.

Rám z přírodní břidlice by musel být zpracován na CNC stroji podle 3D modelu. Vzhledem k určitým okolnostem firma na zpracování břidlice, se kterou jsme se dohodli na spolupráci, následně odmítla projekt kvůli technickým problémům s vybavením.



Obrázek 16 Symbióza, 3D vizualizace

Potom jsem se rozhodla realizovat projekt a udělala jsem obě dvě části rámu ze skla. Realizace v materiálu začala tím, že oba modely rámu byly vyříznuty z polystyrenu na CNC stroji podle 3D návrhu. Poté jsem je zaformovala do sádky s podílem křemičitého písku. Rámy byly utavené a po osmi dnech vychlazené. Vzhledem k tomu, že mají rámy čistý geometrický tvar kruhu, je potřeba mít poměrně vysokou dovednost broušení.

Projekt Symbióza není součástí bakalářské práce.



Obrázek 17 Skleněné rámy – pokus první

8 KONCEPT

Ve své bakalářské práci se zabývám návrhem designu skleněného užitého souboru.

„Set je skupina podobných věcí, které se k sobě nějakým způsobem vztahují.”¹⁷

Cílem práce bylo vytvořit sadu dekorativních předmětů vyrobených pro interiér různými technikami. Kombinace dvou technik v jednom setu je docela zajímavá. Jeden materiál může být vnímán odlišně od druhého. Tavená plastika více poukazuje na sílu a masivnost skla, zatímco foukané sklo působí křehce. Proto kombinování různých výrobků v jednom interiéru nechává diváka přemýšlet o mnohostranných vizuálních možnostech skla.

Výběr položek setu je také založen na jejich umístění v jednom prostoru, aby se vzájemně doplňovaly. Zrcadla jsou určena pro umístění na zeď, vázy na komodu nebo polici, mísa na konferenční stůlek nebo jídelní stůl. Také jsem se opírala o pravidlo kompozice: velký, střední a malý prvek v jednom prostoru.

8.1 Tvar

K vlastní tvorbě se snažím přistupovat z intuitivního hlediska. Spoléhám se na své emoce, pocity a snažím se vytvořit objekt, který se mi bude líbit. Díky svému projektu Symbióza jsem přibližně věděla, jak bude objekt vypadat po realizaci v materiálu. Uvědomila jsem si, že je lepší se přiklonit spíše k abstraktní formě než geometrické.

Dlouho jsem přemýšlela o tvaru výrobků. Když jsem se podívala na své předchozí práce, uvědomila jsem si, že velmi často čerpám inspiraci z přírodních motivů. To možná proto, že mám ráda věci, které i skrz určitou transformaci odkazují na známé rysy. Příroda vytváří jedinečné tvary, které jsou příjemné a svým způsobem přirozené pro naše oči.

8.1.1 Iris

Opravdu věřím, že design je tvořen láskou. Sedím a píšu tyto řádky a do očí se mi derou slzy. Slzy kvůli tomu, že jsem zaplavena pocity. Mám jednu myšlenku od dětství. Myšlenka, jak měřit své pocity, problémy a touhy. Když mám problém, ptám se sama sebe, stojí to za všechny iris na Zemi? Všechny iris na Zemi jsou pro mě největší fyzikální jednotkou. Až natolik jsou pro mě úžasné. Nevím proč, ale právě k této konkrétní květině cítím lásku. A jednou, když jsem se zahledla na iris, mě něco napadlo. Pokud je tak moc

¹⁷ SET [online]. [cit. 2020-06-06]. Dostupné z: <https://dictionary.cambridge.org/dictionary/english/set> (A group of similar things that belong together in some way.)

miluji, proč se nepokusit je nějakým způsobem zachytit? Proč to neudělat pomocí skla, které mám také ráda? Proč je nezafixovat v interiéru, kde budou v bezpečí po celý rok? V tu chvíli jsem pochopila, že právě z motivu irisu bude vycházet můj set.

Rod irisů má asi 1500 druhů v bohaté paletě tvarů a barev. Ze všech druhů jsem vybrala iris Spuria, Siberian iris a Louisiana iris, jelikož se mi líbí nejvíc.

Iris Spuria. Tvar květu často připomíná orchideje a barvy se pohybují od bílé a žluté přes modrou, vínově hnědou, růžovou, často s jasně žlutými prvky.



Obrázek 18 Iris Spuria

Siberian iris. Květy mohou být modré, fialové, červeno-fialové nebo žluté s novějšími kultivary v hnědých a oranžových odstínech a mohou mít různé tvary od vzpřímených až po ploché a kulaté.



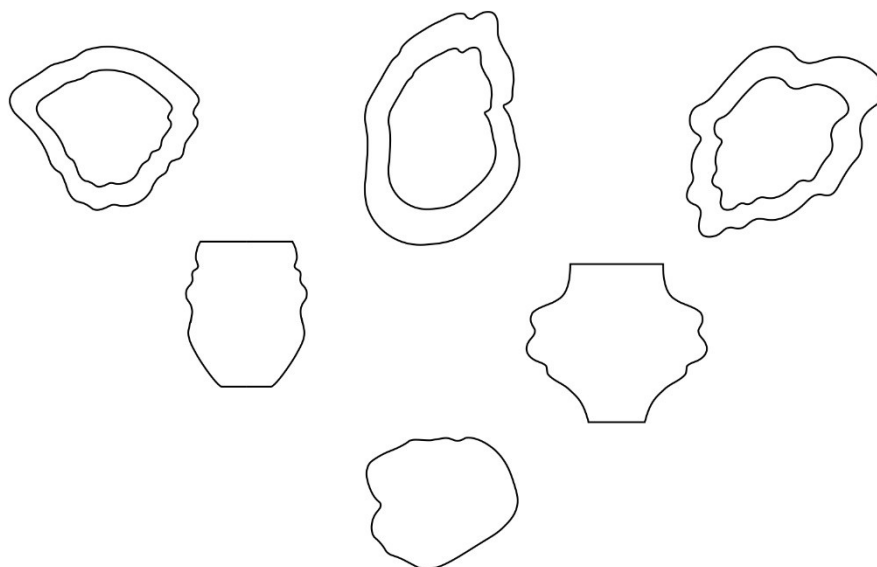
Obrázek 19 Siberian iris

Louisiana iris. Květy jsou obvykle velmi široké, pestré a otevřené, s pestrobarevnými erby a ostrými signálními hřebeny.



Obrázek 20 Louisiana iris

Obkreslovala jsem různé části okvětních lístků irisů v Illustratoru, pokud jsem se nedopracovala k tvarům, s nimiž jsem byla spokojena. Takovým způsobem jsem navrhla siluety rámců, váz a mís.



Obrázek 21 Vybrané tvary

9 REALIZACE

9.1 Foukání a prvotní opracování váz

Realizace váz v materiálu začala z výroby rotačních dřevěných forem podle výkresů. Před prvním foukáním následovala příprava čerstvých forem žhavou sklovinou. Pro zbarvení váz byly použity skleněné rubíny vybraných barev. Vyfouknuté vázy byly umístěné do chladicí pece po dobu 24 hodin. Poté se u vychlazených jednotlivých výrobků oddělily kopny na pukacím stroji v požadovaných výškách. Nakonec byly vázy zabroušené na hladinách a vyleštěny na polyuretanovém kotouči s pemzou.



Obrázek 22 Realizace váz

9.2 Zrcadla v rámech a mísa

Realizaci rámců a mís je podle mého mínění třeba rozepsat podrobněji a věnovat každému bodu procesu podkapitolu. Tavená plastika je mojí nejoblíbenější technikou při práci, s kterou užívám každou maličkost od míchání sádry do rozebrání formy.

9.2.1 Modely

Při výrobě rámců a mís jsem nejprve zhotovila modely v reálném měřítku. Jako materiál pro výrobu modelů jsem vybrala extrudovaný polystyren. Toto rozhodnutí je založeno na tom, že je model rámu tvořen dvěma kusy polystyrenu, které by měly ideálně sedět podél vnějšího obrysu. Kdyby byl použit standardní polystyren, pak by se při broušení smirkovým papírem drotil a rozpadal.

Také hlavní částí modelů pro formování je nadměrek. Rozhodla jsem se, že bude širší než vyšší, aby bylo při broušení hotového skleněného výrobku snazší zbavit se nadbytečné hmoty skla.

9.2.2 Formování



Obrázek 23 Formování

Formy byly vyrobeny ze sádry a písku v poměru 1:1 a vyztuženy pletivem a dráty. Den po formování jsem polystyren vytáhla nebo rozpustila acetonem, aby nedošlo k mechanickému poškození forem. Formy byly sušeny dva týdny.

9.2.3 Tavení

Vyčištěné formy jsem změřila pískem a odměrkou, potom jsem přepočítala litry na kilogramy, abych zjistila potřebné množství skla. Po usazení forem do pece a jejich naplnění kousky skla byla pec zapnuta na 850 stupňů Celsia. Celý proces trval 9 dní.



Obrázek 24 Připraveno k tavení v peci

9.2.4 Prvotní opracování

Po utavení a vyndání z pece následovalo rozebrání vypálených forem. Broušení jsem začala ruční pneumatickou brusku. Okraje jsem brousila na kuličském stroji. Těžko dostupná místa jsem musela brousit ryteckou tužkou. Poté jsem výrobky leštila gumovými kotouči.

Zrcadla byla vyříznutá podle siluet ráků řezákem na sklo a přebroušená.



Obrázek 25 Utavené rámy

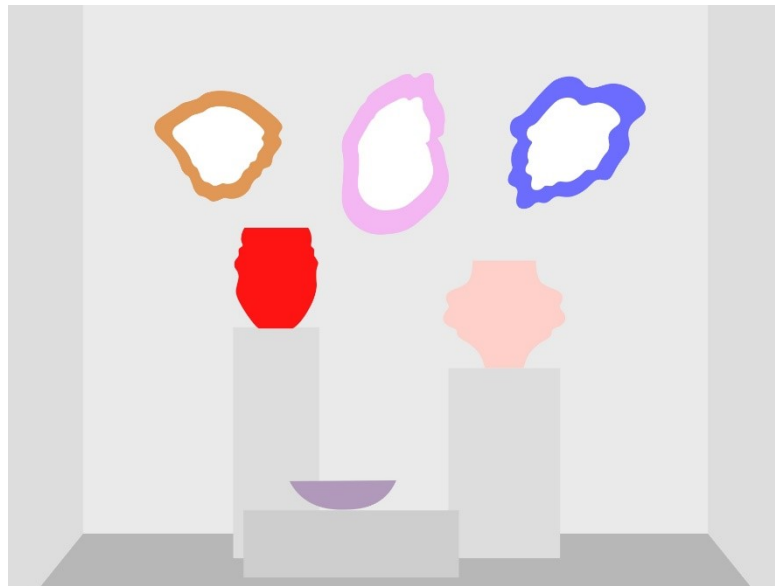
10 INSTALACE

Obhajoba bakalářské práce proběhne v hale 94. budovy průmyslového areálu Svit ve Zlíně. Jedná se o industriální, zřídka používaný, zanedbaný prostor, proto mám v plánu natřít stěnu pro svoji instalaci bílou barvou.

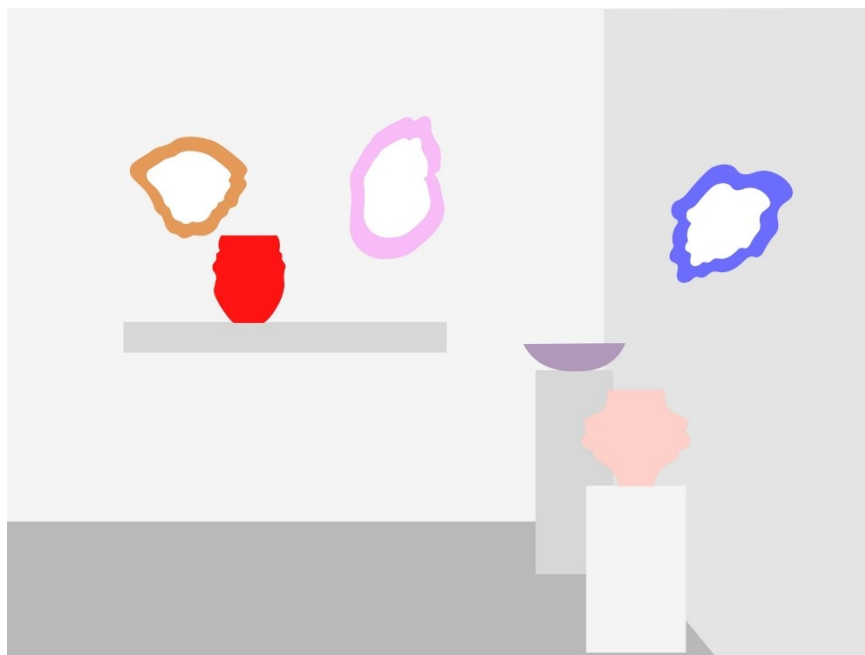


Obrázek 26 Výstavní prostor (foto: Michaela Kramulová)

Zrcadla budou umístěna na zdi, vázy na soklech nebo polici, mísa má být umístěná na nižším soklu. Návrhy instalace uvedeny níže:



Obrázek 27 Návrh instalace č. 1



Obrázek 28 Návrh instalace č. 2

ZÁVĚR

V závěru mé bakalářské práci bych se pokusila celý projekt shrnout.

V teoretické části jsem se věnovala historickému přehledu výroby rámu z materiálového a stylového hlediska. Považovala jsem taky za důležité zmínit se o roli doplňků v interiéru. Skrze koncept prací a filozofie autorů, které jsem si vybrala, jsem se snažila obhájit myšlenku, proč by věci neměly sloužit pouze funkčně.

Hlavním záměrem mého projektu bylo vytvořit užitný skleněný soubor. Tvar a paleta barev rámu, váz a mísy inspirovány květem iris. V jeho převedení jsem se nesnážila být až tak popisná, spíš na něj volně poukázat. I přes to, že objekty jsou vyrobené pomocí různých technik, ladí k sobě, díky čemuž při umístění v jednom prostoru dohromady nepůsobí překombinovaně. Dominantním prvkem setu jsou však zrcadla ve skleněných rámech, kterými reaguji na problematiku úzkého využití techniky tavené plastiky v designu a výroby tavených objektů k závěšení. Myšlenka vytvořit skleněný rám na zrcadlo ke mně přišla před dvěma lety během návrhování projektu Symbióza. Nečekala jsem, že realizace mého návrhu bude trvat tak dlouho.

Myslím si, že každá práce je jakýmsi autoportrétem svého autora. V těchto zrcadlech může být nejenom odraz mě, ale jsou zároveň mým odrazem. Snázela jsem se aby celý set působil přirozeným, přátelským a do jisté míry naivním dojmem.

SEZNAM POUŽITÉ LITERATURY

COHEN BLATTER, L., 2019. Designer Jonathan Adler on His Inspiration, His Design Principles, and More. In: *Mansionglobal.com* [online]. 20. 3. 2019 [cit. 2020-06-06]. Dostupné z: <https://www.mansionglobal.com/articles/designer-jonathan-adler-on-his-inspiration-his-design-principles-and-more-123915>

ENOCH, J. M., 2006. History of Mirrors Dating Back 8000 Years. *Optometry and Vision Science*. Vol. 83, Iss. 10, pp. 775–781. DOI: 10.1097/01.opx.0000237925.65901.c0

FRINTON FRAMES, 2018. The History of Picture Frames. In: *Frintonframes.co.uk* [online]. 31. 7. 2018 [cit. 2020-06-06]. Dostupné z: <https://www.frintonframes.co.uk/2018/07/31/the-history-of-picture-frames/>

JOSH, 2019. The Rise of Venetian Mirrors. In: *Invitinghome.com* [online]. 13. 8. 2019 [cit. 2020-06-06]. Dostupné z: <https://www.invitinghome.com/the-rise-of-venetian-mirrors/#:~:text=The%20Venetian%20mirror%20was%20born,was%20a%20highly%20involved%20process.&text=Venetian%20mirrors%2C%20the%20purest%20mirrors,high%20for%20other%20mirror%20manufacturers>

MARDAHL, Helle. PHILOSOPHY. Hellemardahl.com [online]. [cit. 2020-06-06]. Dostupné z: <https://www.hellemardahl.com/philosophy>

NIEDERMANN, Jonas Noël. BIOGRAPHY. Jonasnoelniedermann.com [online]. c2019 [cit. 2020-06-06]. Dostupné z: <https://www.jonasnoelniedermann.com/biography>

Origins of Mirrors and Mirror History. *Mirrorhistory.com* [online]. [cit. 2020-06-06]. Dostupné z: <http://www.mirrorhistory.com/mirror-history/>

ORMSBY, Devyn. DEVYN ORMSBY. Violachip.com [online]. c2020 [cit. 2020-06-06]. Dostupné z: <https://www.violachip.com/word-blog/devyn-ormsby>

PODZEMNÁ, A., *Historie výroby skla, Modernizace výuky nově zřízeného ateliéru designu skla*. reg.č. CZ.1.07/2.2.00/14.0451.

ROŠKA R., *Technologie výroby skla 1, Modernizace výuky nově zřízeného ateliéru designu skla*. REGISTRAČNÍ ČÍSLO CZ.1.07/2.2.00/15.0451

ROŠKA R., *Technologie výroby skla 2, Modernizace výuky nově zřízeného ateliéru designu skla*. REGISTRAČNÍ ČÍSLO CZ.1.07/2.2.00/15.0451

SET [online]. [cit. 2020-06-06]. Dostupné z: <https://dictionary.cambridge.org/dictionary/english/setTATI>, F., 2016. Mirrors. Eras and styles. In: *Ordencherepahi.blogspot.com* [online]. 21. 10. 2016 [cit. 2020-06-06]. Dostupné z: http://ordencherepahi.blogspot.com/2016/12/blog-post_21.html

THE EDITORS OF ENCYCLOPAEDIA BRITANNICA, 1998. Silvering. In: *Britannica.com* [online]. 20. 7. 1998 [cit. 2020-06-06]. Dostupné z: <https://www.britannica.com/technology/silvering>

THE EDITORS OF ENCYCLOPAEDIA BRITANNICA, 2006. Frame Design. In: *Britannica.com* [online]. 13. 10. 2006 [cit. 2020-06-06]. Dostupné z: <https://www.britannica.com/art/frame-design>

ULTRAFRAGOLA: Mirror/lamp designed by Ettore Sottsass Jr. *Poltronova.it* [online]. c2017 [cit. 2020-06-06]. Dostupné z: <https://www.poltronova.it/ultrafragola/>

VENETIAN MIRRORS, 2020. A little bit of history. *Venetian-mirrors.com* [online]. © 2020 [cit. 2020-06-06]. Dostupné z: <http://www.venetian-mirrors.com/en/content/7-history-of-venetian-mirrors>

SEZNAM POUŽITÝCH SYMBOLŮ A ZKRATEK

p.n.l. před naším letopočtem

tzv. takzvané

tj. to jest

cca přibližně

č. číslo

SEZNAM OBRÁZKŮ

Obrázek 1 Zrcadlo ve stříbrném rámu, Albrecht Biller, 1970	13
Obrázek 2 Ettore Sottsass Jr., Ultrafragola	18
Obrázek 3 Jonathan Adler, Balloon Vases	20
Obrázek 4 Jonathan Adler, Harlequin.....	20
Obrázek 5 Helle Mardahl, Bon Bon Medi	21
Obrázek 6 Daum, Arum.....	23
Obrázek 7 Fernando Mastrangelo, The Capital Collection	24
Obrázek 8 Estelle Colored Glass, Estelle Colored Wine Stemware.....	25
Obrázek 9 Lasvit a Jan Plechac & Henry Wielgus, Neverending Glory	26
Obrázek 10 Nikola Kovalíková, Symbióza	27
Obrázek 11 Jan Exnar, FLOS	28
Obrázek 12 Devyn Ormsby, Glass Fruit Series	29
Obrázek 13 Jonas Noël Niedermann, Modular Shapes	30
Obrázek 14 Viskozitní křivky různých skel s vyznačením vybraných vztažných viskozitních bodů.....	31
Obrázek 15 Chladicí teploty některých skel	32
Obrázek 16 Symbióza, 3D vizualizace	35
Obrázek 17 Skleněné rámy – pokus první	36
Obrázek 18 Iris Spuria	38
Obrázek 19 Siberian iris	38
Obrázek 20 Louisiana iris	39
Obrázek 21 Vybrané tvary	39
Obrázek 22 Realizace váz.....	40
Obrázek 23 Formování	41
Obrázek 24 Připraveno k tavení v peci.....	42
Obrázek 25 Utavené rámy	42
Obrázek 26 Výstavní prostor (foto: Michaela Kramulová)	43
Obrázek 27 Návrh instalace č. 1	44
Obrázek 28 Návrh instalace č. 2	44

SEZNAM ZDROJŮ OBRÁZKŮ

1. http://ordencherepahi.blogspot.com/2016/12/blog-post_21.html
2. <https://www.vogue.es/living/articulos/espejo-ultrafragola-ettore-sottsass-decoracion-instagram/37384>
3. https://jonathanadler.com/products/medium-balloon-vase?variant_id=31492237492258
4. https://jonathanadler.com/products/harlequin-round-mirror-2?color=Multi&Color=Multi&variant_id=32191963234338
5. <https://www.hellemardahl.com/collections/giant-candy-bowl-apricot>
6. <https://www.artedona.com/en/Home-Decor/Vases/Daum-Arum-vase-night-blue-h-42-cm.html>
7. <https://fernandomastrangelo.com/mirrors/the-capital-collection/>
8. <https://www.architecturaldigest.com/story/the-pastel-glassware-you-need-this-summer>
9. <http://www.janandhenry.com/work/detail/id/55>
10. Nikola Kovalíková
11. <http://www.domyjakogalerie.cz/katalog/detail/jan-exnar-flos-dividing-of-infinite/>
12. <https://devonmadeglass.com>
13. <https://www.jonasnoelniedermann.com/work/modular-shapes>
14. ROŠKA Radim, Technologie výroby skla 1, Modernizace výuky nově zřízeného ateliéru designu skla, REGISTRAČNÍ ČÍSLO CZ.1.07/2.2.00/15.0451
15. ROŠKA Radim, Technologie výroby skla 2, Modernizace výuky nově zřízeného ateliéru designu skla, REGISTRAČNÍ ČÍSLO CZ.1.07/2.2.00/15.0451
- 16 - 17. Vlastní zdroje
18. <https://wiki.irises.org/Spu/WebHome>
19. <https://wiki.irises.org/Sib/WebHome>
20. <https://wiki.irises.org/La/WebHome>
- 21 - 25. Vlastní zdroje
26. Michaela Kramulová
- 27 - 28. Vlastní zdroje