

STARÉ/NOVÉ

Monika Jurčíková

Bakalářská práce



Univerzita Tomáše Bati ve Zlíně
Fakulta multimediálních komunikací

Univerzita Tomáše Bati ve Zlíně
Fakulta multimediálních komunikací
Ústav produktového designu
akademický rok: 2007/2008

ZADÁNÍ BAKALÁŘSKÉ PRÁCE

(PROJEKTU, UMĚLECKÉHO DÍLA, UMĚLECKÉHO VÝKONU)

Jméno a příjmení: **Monika JURČÍKOVÁ**
Studijní program: **B 8206 Výtvarná umění**
Studijní obor: **Multimedia a design**

Téma práce: **Staré/nové**

Zásady pro vypracování:

- 1) Analýza problematiky renovace předmětu
- 2) Návrhy (2D a 3D skici)
- 3) Zpracování určité varianty ve vhodném měřítku
- 4) Průvodní zpráva, zdůvodnění, navrhované řešení
- 5) Seznam použité literatury

Rozsah práce:

Rozsah příloh:

Forma zpracování bakalářské práce: tištěná/elektronická

Seznam odborné literatury:

1000 chairs - Carlotta & Peter Fiell, nakladatelství TASCHEN

NEUFRT navrhování staveb, Petr Neufert, přeložil: Ing. Pavel Schier, csc, vydal:

konzultinvest s.r.o 1995, ISBN 80-901486-4-6 (čr)

Internet

Vedoucí bakalářské práce: prof. ak. soch. Pavel Škarka
Ústav produktového designu

Datum zadání bakalářské práce: 7. ledna 2008

Termín odevzdání bakalářské práce: 9. května 2008

Ve Zlíně dne 1. dubna 2008


doc. Ing. Jaroslav Světlík, Ph.D.
děkan




ak. mal. Šárka Šišková
ředitel ústavu

ABSTRAKT

Jedná se o starou nefunkční hliníkovou vanu tzv. „sitzenbad“ z počátku 20. století, z níž je možné po renovaci vytvořit nové moderní a zcela funkční křeslo.

Klíčová slova: design, židle, vana, historický předmět

ABSTRACT

My project is about functionless aluminium bath (so-called “sitzenbad“) from the beginning of 20th century. A new modern and functional sofa can be created as soon as the “sitzenbad” is renovated.

Keywords: design, chair, bath, historical object

Vřele děkuji profesorovi a akademickému sochaři Pavlu Škarkovi za jeho informace, rady a konzultační hodiny, jež při tvorbě této bakalářské práce probíhaly.

Zároveň bych chtěla poděkovat designéru Filipu Streitovi z firmy Divan, jež byl ochotný spolupracovat a poskytovat odborné poradenství k mému tématu.

A dále bych také ráda poděkovala rodině Tomáškové za zpřístupnění a poskytnutí vany, díky čemuž mohl vzniknout tento projekt.

„Nechte si věc sedm let a zjistíte k čemu je dobrá.“ (*irské přísloví*)

designér **Jasper Morrison** z knihy *Design pro 21. století*

OBSAH

ÚVOD.....	9
I TEORETICKÁ ČÁST.....	10
1 DESIGN.....	11
1.1. Co je design.....	11
1.2. Co je průmyslový design.....	12
1.3. Design současnosti a budoucnosti.....	13
2 HISTORICKÝ PŘEHLED	14
2.1. Vana.....	14
2.2. Křeslo.....	16
II PRAKTICKÁ ČÁST.....	21
3 OD VANY KE KŘESLU.....	22
3.1. Renovace a postup.....	22
3.2. Fotografická dokumentace vany.....	23
3.3. Křeslo.....	24
3.3.1. Skicy – 1. varianta.....	24
3.3.2. Skicy – 2. varianta.....	25
3.3.3. Skicy – 3. varianta.....	26
3.3.4. Skicy – 4. varianta.....	27
3.3.5. Barevné varianty.....	29
3.3.6. Technické nákresy.....	30
3.3.7. Stříhy.....	31
3.3.8. Výroba.....	32
III PROJEKTOVÁ ČÁST.....	33
4 3D MODEL.....	34

5	HOTOVÉ KŘESLO.....	35
	ZÁVĚR.....	36
	SEZNAM POUŽITÉ LITERATURY.....	37
	SEZNAM OBRÁZKŮ.....	38

ÚVOD

Snad každý byl alespoň jednou v životě na půdě. Na půdě, která schovávala věci, z nichž dýchala atmosféra starobylosti. Na půdě, kde se pod nánosem prachu daly objevit doslova „poklady“. Pro někoho to mohly být vzácnosti a cennosti a pro někoho staré nefunkční a rozbité věci, které už dosloužily. Mnozí z vás si jistě nejednou řekli „Co s tím starým rozbitým stolem? Snad jen rozsekat a vyhodit!“ Omyl. Vždyť spousta věcí v sobě zanechala stopy po našich předcích či našeho dětství, tak proč s tím pryč nebo na půdu? Takové věci v sobě nesou přece pěkné vzpomínky, které se dají uchovat. A to mě přivedlo na myšlenku, z které jsem se rozhodla zpracovat tuto bakalářskou práci. Na myšlenku, že ze staré věci vytvořím novou, funkční, která bude sloužit lidem dalších pár let. Je přece velká škoda zbavit se věcí, které můžeme ještě vrátit do „života“.

I. TEORETICKÁ ČÁST

1 DESIGN

Design je všude. Všude kolem nás, všude, kam se jen podíváme. Je to „umění“, které dává věcem zcela jiný ráz, podobu, funkčnost a mnohdy i zcela jiný pohled byť na konkrétní danou věc, či dokonce i celý svět, jenž nás obklopuje a s věcmi určitým způsobem spojuje či všelijak propojuje.

Jestliže dříve byla jména designérů naprosto bezvýznamná, dnes na povrch vyplouvají a známými se stávají ti, jež nás dokázali svými pracemi ohromit, nadchnout a překvapit. Jména jako Michael Thonet, Frank Lloyd Wright, Ludwig Mies van der Rohe, Le Corbusier či Alvar Aalto jistě nikdy neupadnou v zapomnění, neboť dokázali pro danou dobu nemožné, položili základy nových možností a ukázali, že je stále co objevovat, vymýšlet a vyrábět. Že design má budoucnost a stále více získává na oblibě.

1.1 Co je design

Slovo „design“, jež je anglického původu, bylo prvně užito již v 19. století a značilo skicy, náčrty, technické kresby či projekty, pomocí kterých bylo možné tyto myšlenky a představy zhmotnit do konkrétního předmětu.

Počátky „designu“ však můžeme nalézt už v samém středověku ba dokonce i ve starověku, kdy vznikaly různé užitkové předměty a rozvíjela se tvůrčí činnost. Z počátku se sice nezabývali krásou a nespojovali ji s užitkovostí, ale už v této době vzniklo mnoho cenných a překrásných věcí. Dá se tedy hovořit, že tvůrčí činnost a poté budoucí „design“ se zrodily již v dávné době, tedy v době počátku lidstva.

Od té doby „design“ urazil velký kus cesty. V současné době se jako tvůrčí činnost řadí mezi mutlidisciplinární obory. Profesionální designér totiž v dnešní době musí obstát v několika oborech. Nejen že musí znát „design“ jako vědní obor, dát mu dobový tvarový vzhled, ale zároveň i propojit estetický vzhled se znalostmi konstrukčními, technickými a technologickými. Zkrátka navrhnout určitý předmět, ve kterém se propojí složka jak estetická, tak i funkční. To je cílem a posláním „designu“, který se uplatňuje hned v několika oborech jako je módní design, webdesign, pro všechny nejznámější grafický design a v neposlední řadě čím dále oblíbenější průmyslový design.

1.2 Co je průmyslový design

Jak bylo již výše zmíněno, „průmyslový design“ je obor. Obor dosti specifický. Setkává se zde estetika, design a konstruktérské práce designéra. Je to hledání základních forem a kompromisu mezi nápady a realizací. Vytváří propojení mezi technikou a uměním. Dává prostor především navrhování pro opakovanou průmyslovou výrobu. Čerpá z různých materiálů a stylů, které vzájemně propojuje a které byly pro každou dobu jiné. To také napomáhálo definovat design té či oné doby.

Dějinnou křižovatkou pro „průmyslový design“ se stala Průmyslová revoluce koncem 19. století, kdy rukodělná práce přešla postupně v manufakturní, tedy strojovou a dala tak vzniku levné hromadné výrobě před drahou ruční prací. Dochází k novým objevům a vynálezům, které usnadňují a šetří lidem práci. Vzniká spousta nových technologií a materiálů a zároveň i možností pro „průmyslový design“. Právě období přelomu 19. a 20. století využívalo litinu, což bylo pro tuto dobu typické. Vyráběly se především vany či kamna. To totiž skýtalo velkou výhodu, recyklaci.

V roce 1951 se v Londýně v Křišťálovém paláci konala úplně první výstava grafiky a grafického designu, na níž byl představen první **Singerův** šicí stroj nebo jedna z prvních filmových kamer a již v druhé polovině 19. století získával design výrobků své důležité místo a pomáhal zákazníkům snadněji identifikovat značku. Mezi známá jména té doby patřil například výrobce nábytku **Thonet**, jež se proslavil svými židlemi z ohýbaného dřeva¹ a jehož styl se uchoval



[2] Křeslo „406“,
Alvar Aalto

dodnes. Dále také **Le Corbusier**, významný architekt a designér 20. století. Nebo skandinávský designér



[1] Lehátko „LC4“, Le Corbusier,
P. Jeanneret a Ch. Perriandová

a architekt 20. století **Alvar Aalto**. Aalto převedl princip a eleganci samonosné židle s volně pružícím sedákem do ohýbaného vrstveného březového dřeva. Mezi proslulé designéry přelomu 19. a 20. století patřili i **František Anýž**, designér šperků, který

¹ Nová technologie, jež umožnila účinkem páry ohnout bukové dřevo do oblouku. Tato židle byla jednoduchá, cenově přijatelná a účelná. Navíc se dala rozebírat a přepravovat, což bylo důvodem úspěchu.

používal výhradně české granáty.

„Průmyslový design“ se začal stále více dostávat do popředí a předměty se stále více zdokonalovaly. To, co je dnes naprosto samozřejmé, bylo tehdy nezažitou novinkou.

V roce 1939 byla dokonce v Čechách založena první průmyslová škola designu.

1.3 Design současnosti a budoucnosti

Nové cesty hledá však i dnešní design. Přední designéři a návrháři se zaměřují na produkty, které stále více zdokonalují a vylepšují. A stejně jako v předchozích letech jsou to opět židle, které jsou nejvýraznějšími nositeli těchto pokusů. Slogan "Rušíme navykklé způsoby využívání materiálů a vytváříme tak v našich předmětech neklidný svět experimentování, tvořivosti a novátorství" patří **Fernandu a Humbertu Campanovi**, brazilským designérům, kteří tím výstižně vyjadřují snahy dnešních designérů. Z knihy *Design pro 21. století* je patrné, že

designéři snaží stále objevovat to, co tu ještě nebylo, vnést do svých projektů něco nevšedního a neokoukaného. Jen takovým způsobem je totiž možné posunout design a výrobu dál. V této knize lze objevit spoustu zvláštností, jako



[3] Židle Victoria & Albert, Ron Arad / [4] Židle Duna, Horte Pensi / [5] Přestavitelná sedací souprava Omni, Karim Rashid / [6] Židle Juli, Werner Aisslinger / [7] Křeslo Big Arm, Shin & Tomoko Azuminovi / [8] Kruhová čtyřdílná lavice BD-4, Björn Dalhström / [9] Židle a stoleček Soft Cell, Werner Aisslinger / [10] Stohovací židle Tom-vac, Ron Arad

například křeslo z polystyrenu, nafukovací nádobu na ovoce, nadčasové město, ale i spoustu elegantních a pohodlných židlí, křesel či pohovek. Ať se však jedná o nevšední nápady nebo skutečně realizovatelné a funkční, všechny vedou k vývoji nových technologií nebo k posunu pohledu na design užitných předmětů.

2 HISTORICKÝ PŘEHLED

Jelikož se mé téma bakalářské práce věnuje staré oprýskané plechové vaně, z které jsem se rozhodla vyhotovit nové funkční a moderní křeslo, sloužící ještě několik dalších let, pojďme se podívat, jak vůbec vznikla vana a křeslo a k čemu obě tyto věci sloužily.

2.1 Vana

Již dávné civilizace používaly mýdlo a šampon a hygiena se stala jejich pravidelnou a každodenní součástí života. Koupele vnímali jako chvíle relaxace a očistu těla i duše. To až dnešní zrychlená moderní doba způsobila zmodernizování koupele, jež se přestala tolik vnímat a vychutnávat.

Již ve starém Egyptě se očista těla prováděla dokonce i několikrát denně. Bylo to způsobeno teplým podnebím, ve kterém žili a díky kterému docházelo k různým nemocem. K mytí využívali spoustu přírodních prostředků jako je např. rostlina mýdelnice, fazolová mouka, rozemleté kaštiny, pšeničné otruby, hovězí žluč, mléko, med, vosk či dokonce i léčivé bahno. Veškeré koupele probíhaly ve společných lázních a na závěr vždy po každé koupeli použili navíc ještě i krém a vůni. Parfémy byly vyráběny na bázi olejů a jiných tuků - například myrha, skořice, kardamon, levandule, kořen kosatce, aromatické pryskyřice a vonná dřeva. Egyptané totiž měli za to, že kosmetika a krása je spojená s péčí o zdraví.

Řekové, kteří také uznávali koupele a prováděli je stejně jako Egyptané ve společných lázních, znali dokonce i masáže a byli vyznavači souladu krásy a dobra. Věřili, že ideál dokonalosti spočíval v kráse těla a duše.

Teprve až v Římě se začaly budovat koupelny, což si však mohli dovolit jen ti zámožnější. Ovšem bylo to spíše kvůli znečištěné vodě v řece, kde se koupala chudší vrstva, než z jejich rozmaru. Veřejné lázně však přetrvávaly a stále se vyvíjely. I když to bylo pomaleji než v Řecku. Tato doba však dala vzniku mýdlu, které bylo v podobě kuliček vytvořených z tuku, vylouhovaného popela a vápna. Přepychovou výstavbu lázní řídili samotní císařové, kteří si tak získávali popularitu u širokého obyvatelstva. Jejich provoz většinou hradil stát a sloužily k různým léčebným procedurám, které se prováděly ve vanách, potních a masážních lázních, ve vytápěných prostorách či v jeskyních, kde vystupovaly na zemský povrch horké páry.

Postupem času se lázně a koupele stávaly běžnou součástí života. Stejně tak tomu bylo i v zemích Blízkého a Středního východu. Dokonce se využívalo koupelí i na dalekých cestách, kdy na velbloudy byly naloženy dřevěné vany, či se v poli u vody vykopávaly v hlíně jámy, které byly vyložené dřevem a rohožemi a naplňovány teplou vodou ke koupeli.

Zato ve středověku to s koupelí bylo horší. Metody tělesné očisty se sice zpočátku příliš nelišily. Hygiena se prováděla doma, ale také ve veřejných lázních, které byly společné pro muže i ženy. Dokonce se do lázní chodilo nejen za tělesnou očistou, ale i za jinými požitky. Mnohdy se stávalo, že lidé v kádi strávili i celou noc. Jedli a pili, a aby neusnuli, zpívali si. K velkému zvratu dochází na konci 16. století, kdy přišel mor a syfilis.

V té době začíná vznikat negativní postoj k hygieně. Voda se stala živnou půdou těchto nemocí a lidé se vody začali bát. Veřejné lázně přestali navštěvovat a očista těla začala slábnout. Báli se natolik, že si obličej otírali plátýnkem. Pouze v krajním případě ho omyli mlékem či alkoholem. Ve velkém množství používali na obličej pudr, jehož vrstva byla silná až 1mm a mastné a nemyté vlasy zakrývali parukami. Dámy po 30. roce tedy díky zanedbávané hygieně velmi ztrácely na kráse. Pod nánosem pudru se totiž tvořily různé vřídky a puchýřky a pleť ztrácela na pružnosti díky nedostatku slunce. Jelikož se o této době tvrdilo, že byla temná, špinavá a nehygienická, stal se velmi žádaným zbožím parfém. Když se někteří odhodlali k nějaké hygieně, což bylo velmi zřídka, prováděla se výhradně doma v umyvadlech, někdy kádích či předchůdcích vany. To ovšem neplatilo pro venkovský lid. Při práci na čerstvém vzduchu a při koupelích v čistých potůčcích či rybnících byla jejich pleť čistá a zdravá.

Od poloviny 19. století byly údajně mnohé domy vybavovány koupacími vanami, obvykle zinkovými, často obloženými dřevem. Koupání se však stalo přísně soukromou záležitostí.

Ve 20. století se mytí a hygienické návyky stávají běžnou součástí života. Ve druhé polovině 20. století je koupelna s vanou již naprosto samozřejmou součástí každého nově budovaného domu či bytu. Posledním trendem je však rychlejší a uspěchanější životní styl, což vede k rychlému osprchování a dalším módním a praktickým hygienickým prostředkům a pomůckám.

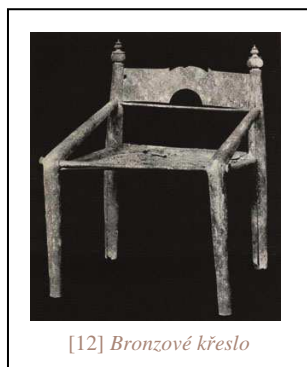
2.2 Křeslo

Je pochopitelné, že historie nábytku a zejména židle má své prvopočátky již v době vzniku lidstva. Již naši pravěcí předkové si hledali pohodlnější místa k sezení, i když tomu zprvu předcházela zem či studené kameny na které postupem času začali dávat kožešiny. Teprve v době, kdy si dokázali poradit s jednoduchými nástroji, začaly vznikat užité předměty, jež se postupem času začaly podobat nábytku. A právě židle se stala objektem, jenž procházel různými změnami a designem po celá staletí a jehož neměnné principy zůstávají dodnes.

Židle jako taková má podle archeologických nálezů historii v době před deseti tisíci lety. I když se princip židle neměnil, měnil se však dekor. Od jednoduchosti přes vyumělkované a složité barokní zdobení až po opětovné zjednodušení a zmodernizování. Průběžně se měnil tvar, barevnost a materiál. Materiál, ze kterého byly židle vyráběny, byl až do nedávna převážně přírodní. Užívalo se dřevo, bambus, kámen, tedy to, co příroda poskytovala. Nejčastěji se však užívalo dřeva různého typu. Jeden čas bylo oblíbené dokonce dřevo exotické. Teprve později se začal využívat kov a teprve v minulém století se prosadil také plast.



[11] Dekorativně zdobené křeslo z období 18. egyptské dynastie



[12] Bronzové křeslo

Možnosti zpracování a technologie určovaly design nábytku. 20. století pak bylo érou nevídanou. Experimentovalo se s tvary, vzhledem a materiálem.

Velmi důležitá doba pro rozvoj židlí byl starověk, jež v historii sehrál důležitou roli a z jehož vzoru čerpala později i renesance. I přesto, že se z řeckého nábytku nezachovalo téměř nic, z vyobrazení a textů je známo, že se toto období pyšnilo několika druhy nábytku, který měl uspokojit všechny domácí potřeby, židle, sedačky, skládací sedátka ve tvaru X, lavice, lavičky, lůžka, z nichž některá byla bronzová. Vyskytovala se i křesla ze dřeva, pokrytá bronzovými deskami. Jiná mají soustruhované nohy a područky, jež směřují šikmo dolů od opěradla až k předním nohám².

² Bronzové křeslo z 6. stol. pře n.l., které bylo nalezeno v Chiusi.

Římský nábytek vypadá stejně jako řecký a etruský. Často jde totiž o napodobeniny řeckých vzorů. Začínají se však objevovat nohy nůžkovitého tvaru

Jednoduchou konstrukci si zachoval nadále i středověk, jehož židle měla nepatrně zdobené motivy či drobné rosety.

V době gotické nebyl nábytek ještě natolik rozšířen, ale úroveň židlí se o něco pozvedla. Základním kusem nábytku byla truhla, jíž se užívalo několikerým způsobem, a to nejen k ukládání prádla a šatstva, sloužila též jako lavice nebo stůl. Známý jsou i jiné druhy lavic nebo stoliček: na čtyřech nohách, na třech nohách s trojúhelníkovým sedadlem pro jednu osobu a dlouhé úzké lavice s nízkým opěradlem. Tohoto nábytku užívali všichni členové rodiny. Zajímavým kusem nábytku je sedadlo – *faldistorium* – jež má svou předlohu v kurulském křesle Římanů. Jde o skládací sedačku bez opěradla ve tvaru X, která byla navíc skládací. Některé tyto typy sedaček byly kovové.

Velký rozvoj zaznamenala až renesance. Rozvíjelo se řemeslné umění, které vedlo k vyřezávaným židlím. Objevily se i lavice s úložným prostorem a polotrůn. Vše bylo zdobeno vyřezávanými motivy a novou technikou vykládaného dřeva.

V období baroka za Ludvíka XIV. se nábytek začal rozlišovat na nábytek královský, vysoké šlechty, nižší šlechty a měšťanstva, ten byl spíše užitkový. Nábytek pro výše postavené osoby se začal pozlacovat a vykládat nejen různobarevným dřevem, ale i jinými materiály jako slonovinou, želvovinou, mědí, cínem atd. Také se uplatnil ornament. Zároveň se začaly židle a křesla potahovat drahými látkami, jako je samet a hedvábí protkávané zlatem anebo vyšívanou tkaninou či tapisérií. Jinak nábytek zůstal ve srovnání s předchozím obdobím víceméně beze změny. Vymizela však truhla. Místo ní vznikla komoda (prádelník) se zásuvkami nad sebou. Kolem roku 1660 se rozšířila pohovka, jakási čalouněná lavice se zadním opěradlem po celé délce. Měla šest nebo osm nohou a mohlo na ní sedět několik osob najednou. Objevila se také křesla vyplétaná nebo potažená přepychovými látkami s velkými květy.



[13] Židle ve stylu Ludvíka XV.

Největší rozmanitostí v období rokoka vyniká sedací nábytek. Stále přežívají typy z předcházejících období. Židle jsou vyřezávané s poměrně dost prohnutými nohami. Opěradlo je vysoké, prohnuté a včetně sedadla vyplétané. Materiál se používal převážně

z ořechového dřeva. Křesla ve stylu Ludvíka XV. jsou méně honosná než za Ludvíka XIV., ale zato pohodlnější. Područky nejsou protaženy z předních nohou, nýbrž jsou vyvedeny samostatně ze sedadla.



[14] Křeslo Chippendale

Klasicistní nábytek je ve stylu zvláštností. Jednou z nich je odklon od křivek a návrat k symetrii. Proto toto období přišlo s odbouráním prohnutých nohou a narovnálo je. K sedadlu jsou připevněna hranolem a područky ukončeny rokokovými volutami. Další novinkou je např. nábytek vykládaný destičkami ze severského porcelánu s malovanými kyticemi. Domácím dřevům pak začala konkurovat dřeva exotická jako je mahagon, eben a růžové dřevo z Brazílie. Velmi oblíbené byly šedé tóny, ale vyskytovala se i barva slonoviny. V Itálii se zprvu nábytek nadměrně zdobil řezbou, kde se pod výzdobou skoro ztrácí tvar. Později se však umělečtí truhláři umírnili.

V pozdější době se jen tu a tam objevilo něco nového. Občas to však byly kuriozity jako např. čalouněné dvojmístné křeslo, jež mělo opěradlo uprostřed, takže sedící byli k sobě obráceni zády nebo houpací křeslo. Čalouněný nábytek, ačkoliv byl praktický, začal ztrácet velmi často jakýkoliv tvar a jeho umělecká hodnota



[15] Klasicistní vyřezávané křeslo



[16] Židle Thonet

také ubývala. Tuto skutečnost si uvědomili nábytkoví tvůrci po roce 1870 a začali hledat nový, moderní styl. Některý nábytek měl ovšem mnoho zbytečných hran anebo na něm bylo příliš zdobných zvládnutých linií, jež někdy budily dojem, že nábytek pevně nestojí. Jiné kusy měly naopak správné proporce a vyvážené linie. Někdy si návrháři počínali na svou dobu neobyčejně odvážně, což platí o C. R. Mackintoshovi, autoru sekretáře z hladkého bíle lakovaného dřeva bez řezby, jehož dveře byly pouze zevnitř zdobeny barevným sklem. Po roce 1900 se tvůrci nábytku umoudřili a začali hledat méně násilné tvary.

Ve vývoji židlí se do dějin zapsalo několik umělců, jež nastartovali opravdovou revoluci ve výrobě nábytku. Prvním z nich, jak již bylo jednou zmíněno, byl **Michael Thonet** /1796 – 1871/, jenž přišel s technologií ohýbaného dřeva a jehož židle³ se vyrábějí dodnes, neboť jejich vzhled se stal nadčasovým a elegantním. Byly jednoduché, lehké a skladné a dokonale do sebe zapadaly. Technologie ohýbaného dřeva spočívala v chemickém postupu, kdy se dřevo máčelo v horké lázni, postupně se ohýbalo a nechávalo prosychat.

Další významnou osobností, která se zasloužila o posun designu kupředu byl maďarský student designu na Bauhausu ve Výmaru **Marcel Breuer** /1902 - 1981/, který jako první přišel s nábytkem z chromových trubek. Jeho židle Wassily⁴, jež byla jednou z jeho prvních židlí, se stala hitem. Zpočátku byla potažena tkaninou z pevného vlákna, později kůží. Ovšem vůbec nejslavnější židlí 20. století se stala jeho dvounohá pružící židle⁵, jíž nazval podle své dcery Cesca.

Neopomenutelnými průkopníky designu se také stali **manželé**



[17] Židle Wassily

Charles a Ray Eamesovi se svými experimenty a zpracováním vrstveného dřeva a umělé hmoty. Tím se stali nejvýznamnějšími designéry nábytku 20.

století. Přispělo tomu i křeslo ze sklolaminátové skořepiny, jehož design byl tak povedený, že se jím inspirovali tvůrci po celém svě-



[18] Židle Cesca

tě. U nás se s tímto materiálem můžeme setkat při cestování v tramvaji.

Plastovým nábytkem se zabýval také i dánský designér **Verner Panton** /1926 - 1998/, který tak navázal na předchozí tradice. Po pětiletém vývoji speciální výrobní technologie

³ Thonet židle (1859) vytvořená právě onou technologií ohýbaného dřeva, jež se stala prototypem moderního hromadně vyráběného nábytku. Le Courbusier se o ní údajně vyjádřil: „Ještě nikdy nebylo vytvořeno nic elegantnějšího, lépe koncipovaného, exaktněji provedeného a trvanlivějšího“.

⁴ Křeslo B3 pojmenované později Wassily po malíři Vasiliji Kandinském, pro jehož obydlí bylo navrženo, vycházelo tvarově z klasických kubických „klubových“ křesel. Odhalenou trubkovou kovovou konstrukci doplňovaly pouze navlečené kožené nebo textilní pruhy na sedáku, opěradle a područkách.

⁵ V roce 1926 navrhl Marcel Breuer B32, další z „nesmrtelných“ židlí, založenou na principu konzolového nosníku (jak už se o to pokusil předtím Mart Stam). Od roku 1960 nese označení Cesca (podle Breuerovy dcery Francesky) a stejně jako řada dalších jím navržených nábytkových kusů se vyrábí dodnes.

stvořil Panton první židli z plastické hmoty s volně pružícím sedákem z jednoho kusu. Jejím tvarem tak navázal na dvounohé židle Marcela Breuera.

Úlohy designu se během doby stále proměňovaly a rozšiřovaly. Dnes už zahrnují mnohem více než jen tvorbu produktů. Ovlivňují kvalitu našeho prostředí a každodenní život a je jasné, že se design bude i nadále ubírat nekontrolovatelným směrem.



⁶⁾ Slavné křeslo No.670 a čalouněná podnožka No.671 byly vytvořeny pro Hermana Millera z roku 1956.

II. PRAKTICKÁ ČÁST

3 OD VANY KE KŘESLU

Jedná se o starou nefunkční hliníkovou vanu tzv. „sitzenbad“ z počátku 20. století, která sloužila pro koupel vsedě. Opěradlo při oplachování zabraňovalo případnému vylévání a cákání vody ven.

Této vaně je možné „vdechnout“ nový život a vytvořit z ní novou moderní sedačku, která bude mít nejen zcela jinou funkčnost, ale bude také sloužit i nadále mnoho dalších let.

3.1 Renovace a postup

Starý oprýskaný povrch hliníkové nádoby je nejprve potřeba zrenovovat. Jelikož jde o tenký materiál, kterému v případě jakéhokoliv tepelného zpracování hrozí velmi snadné poničení, je tedy nutné k tomuto předmětu přistupovat s citem. Proto bude vana formou ruční práce nejprve vyklepána a vyrovnána. Poté se drátěným kartáčem odstraní zrezavělé části. Větší zrezavělá místa se zakytují a natrou barvou stejného odstínu vany tak, aby zanikla odlišná místa a vana dostala jednotný vzhled. Celý zastaralý předmět je pak možné v této fázi natřít dvěma způsoby. První variantou je přetření lakem určité barvy s perleťovým nádechem. Tím by však zanikl původní vzhled starobylosti. Bude tedy v tomto případě lepší použít stříbrný kladívkový lak, který vanu jednak ochrání před další korozi a zároveň jí vdechne půvab novoty a zachevalosti. Zesponu po obvodu bude navíc umístěna průhledná guma, která bude zabraňovat poškození podlahy při jakékoliv manipulaci či posunu. Zároveň může zabránit vzniku koroze při případném styku s vodou.

Sedací část bude vytvořena z molitanové výplně a pohodlných molitanových polštářů. Jelikož je molitan velmi měkký materiál, který se snadno prosedne, bude zapotřebí do poloviny vany umístit zároveň i polystyrénovou „výztuž“, která nedovolí při dosedu propadnout až na samé dno vany. Polystyrénový materiál byl zvolen záměrně z toho důvodu, že je velmi lehký, výhřevný a v určité tloušťce ho ani není možné tak lehce rozlomit.

Aby okraje vany při sezení netlačily a nestudily, bude potřeba vyrobit sedací a opěrný polštář takové velikosti, aby přesahoval a nepohodlné okraje zakrýval. Proti jakémukoliv nežádoucímu sesouvání a pohybování se těchto polštářů bude zabráněno prostřednictvím tzv. „kapsy“. Ta bude přišita k opěrnému polštáři jejímž prostřednictvím ho bude možné na

plechové opěradlo vany navléci. Sedák pak bude k upevněnému opěradlu přichycen pevným kalounem. Vše bude ušito z pevné a jasně červené látky, která bude působit elegantně.

Na celý sedící materiál může být navíc ušit snímatelný prací potah, který bude možné nejen lehce vyměňovat za čistý, ale i různě barevný a tím celé křeslo přizpůsobit konkrétnímu interiéru, ročnímu období či dokonce náladě.

Ze staré nefunkční vany tak bude vytvořeno nové křeslo v jednoduchém, ale zároveň elegantním a moderní designu. Bude sloužit nejen k posezení a relaxaci, ale zároveň v sobě ponese stopy našich předků a bude po několika letech opět k užitku.

3.2 Fotografická dokumentace vany

Fotografie starodávné vany nalezené na půdě, dokumentující původní stav před renovací. Z fotografií je vidět zchovalost, avšak stopy času, které začaly postupně pracovat. Nejvíce je poničená spodní část, která bude vyžadovat důkladnější péči.



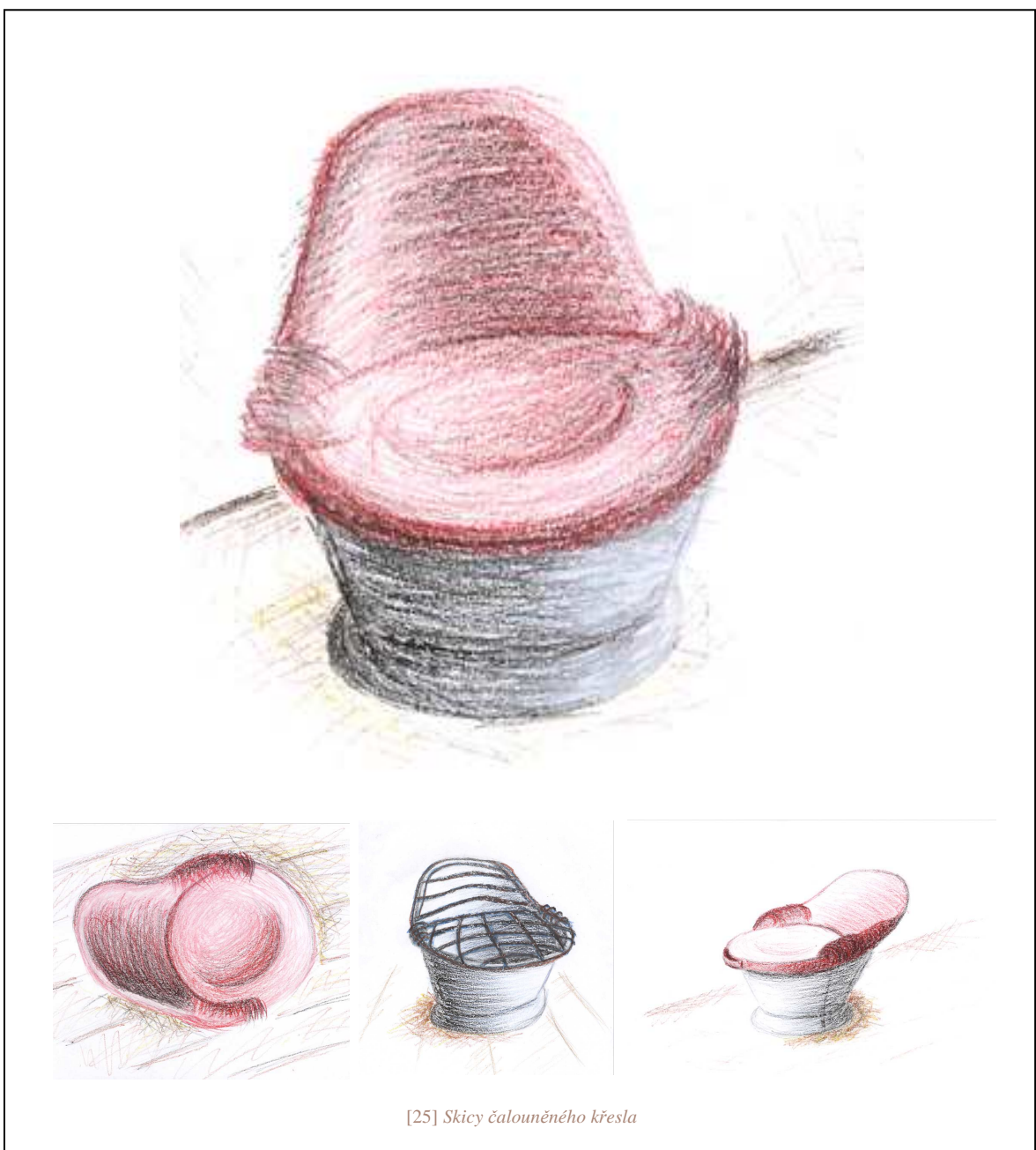
[24] Stará oprýskaná vana tzv. sitzenbad“ z počátku 20. století

3.3 Křeslo

Vyobrazení budoucího křesla v několika variantách.

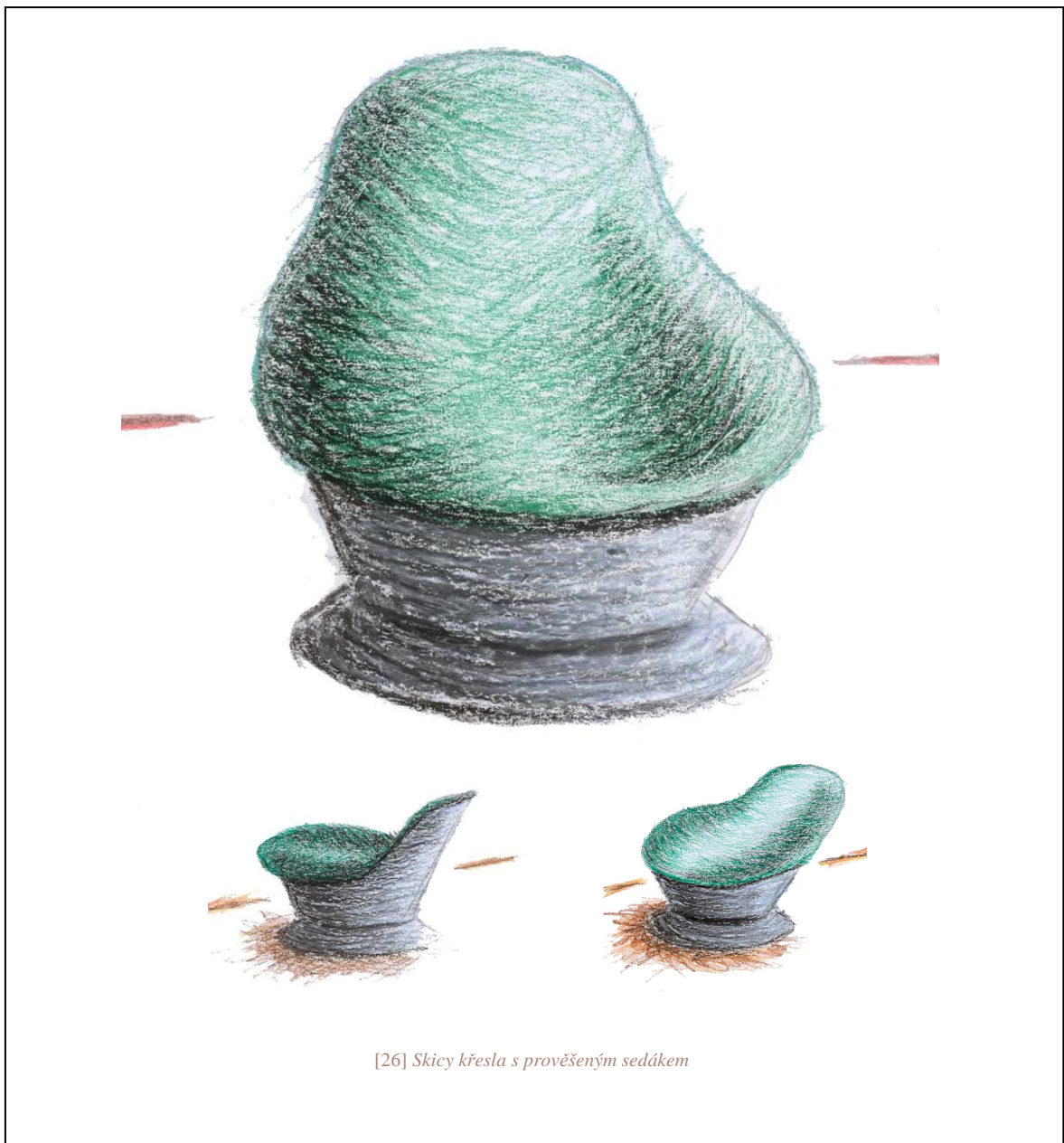
3.3.1 Skicy – 1. varianta

Původní myšlenka vycházela z kovové konstrukce a čalounění. Jelikož se nakonec ukázalo, že tato varianta by vyžadovala práci čalounických odborníků, jejichž práce by byla velmi zdlouhavá, náročná a díky jednomu kusu i finančně velmi nákladná, musela jsem bohužel od této varianty upustit.



3.3.2 Skicy – 2. varianta

Další varianta spočívala v pevné látce, která by byla připevněna po obvodu vany provazem tak, aby vznikla uprostřed prohlubeň pro pohodlné usazení v pololeže. Tato možnost by tím pádem odbourala konstrukci a čalounění, čímž by se celé křeslo odlehčilo a lépe by se s ním manipulovalo. Látka ušitá v přesném střihu přizpůsobeném prostoru vany by umožňovala mírné pohupování podobně jako houpací síť zavěšená ve venkovním prostoru.



[26] Skicy křesla s prověšeným sedákem

3.3.3 Skicy – 3. varianta

Další myšlenkou byl pytel naplněný drobnými polystyrénovými kuličkami, který by vyplnil celý vnitřní prostor vany včetně opěradla, čímž by se zajistilo pohodlí v jakékoliv poloze.



[27] Skicy křesla se sedacím polštářem

Na našem trhu se objevuje spousta pohodlných sedacích pytlů, které by se daly pro mou práci využít. Pomocí nich se inspirovat a vytvořit si tak svůj vlastní, barevně, tvarově a materiálově odlišný vzhled.



[28] Varianty sedacích pytlů dostupných na našem trhu

Tato varianta se jevila jako nejlepší a nejrealizovatelnější, avšak nakonec se ukázalo, že plechové okraje vany by do nohou tlačily a studily, díky čemuž se nakonec muselo upustit i od této varianty.

3.3.4 Skicy – 4. varianta

Poslední možnou a realizovatelnou variantou se tak stala vana s molitanovou výplní a pohodlnými molitanovými polštáři, které poskytnou příjemné a měkké posezení. Díky přes okraj přesahujícím polštářům, které zabraňují tlačení a nepříjemnému studění vany, je tak možné si vychutnat ničím nerušené pohodlí.

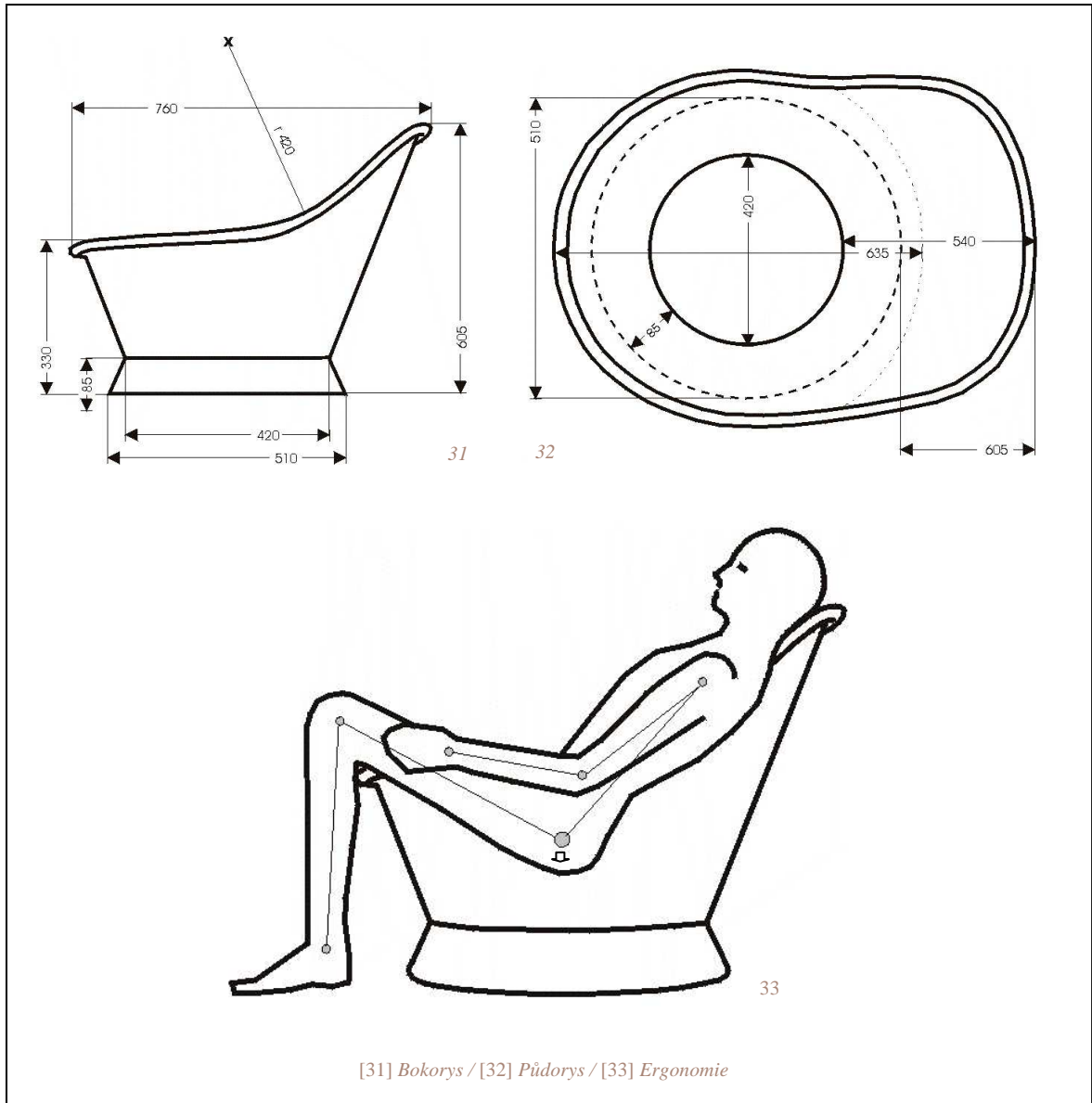
Veškerý vnitřní materiál je zašit do jasně červené pevné látky, která se ke stříbrnému povrchu vany hodila ze všeho nejvíce. Je výrazný, elegantní a starodávné vaně tak dává modernější ráz, který se může hodit i do náročnějších interiérů.



3.3.5 Barevné varianty

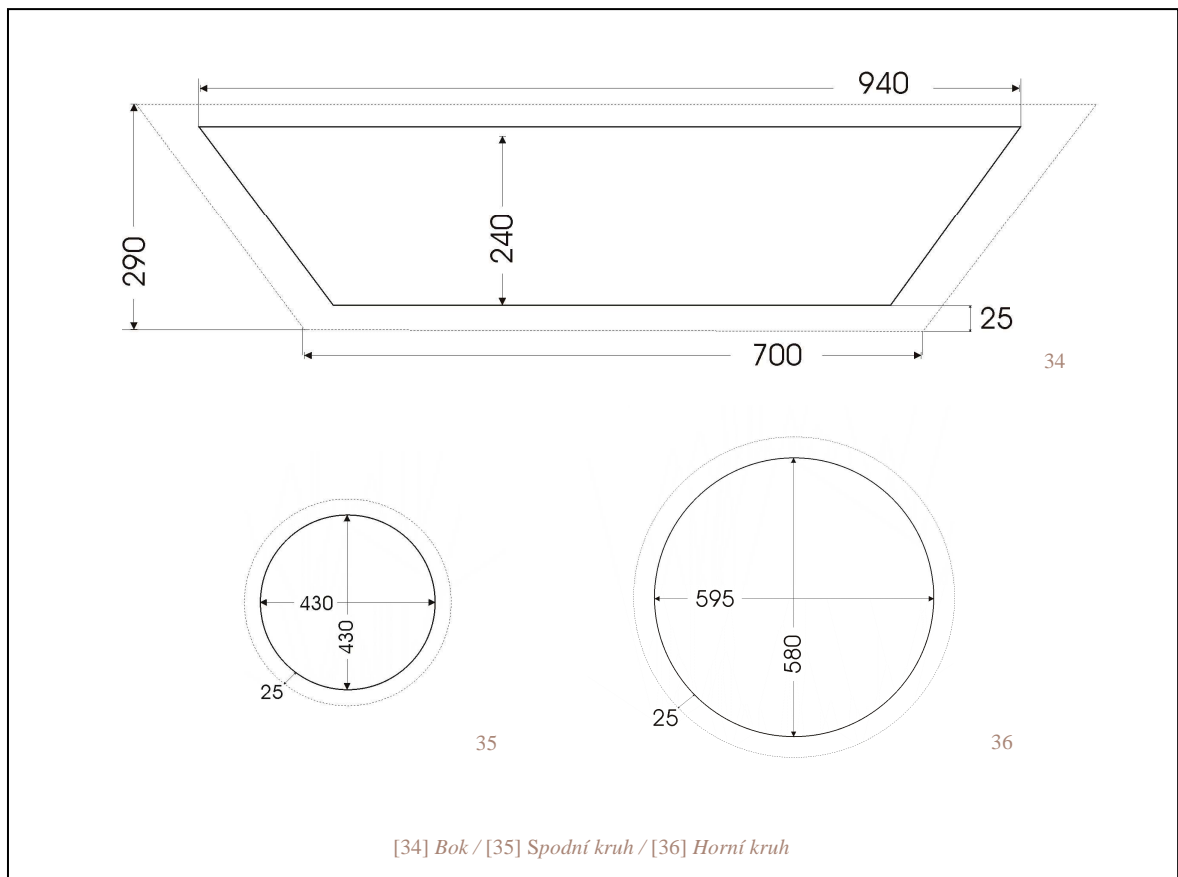


3.3.6 Technické nákresy

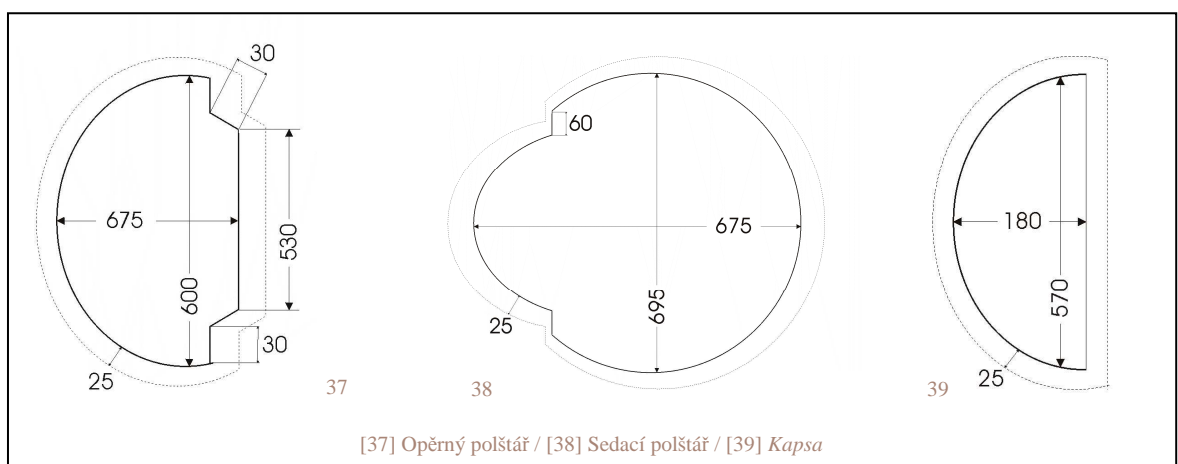


3.3.7 Stříhy

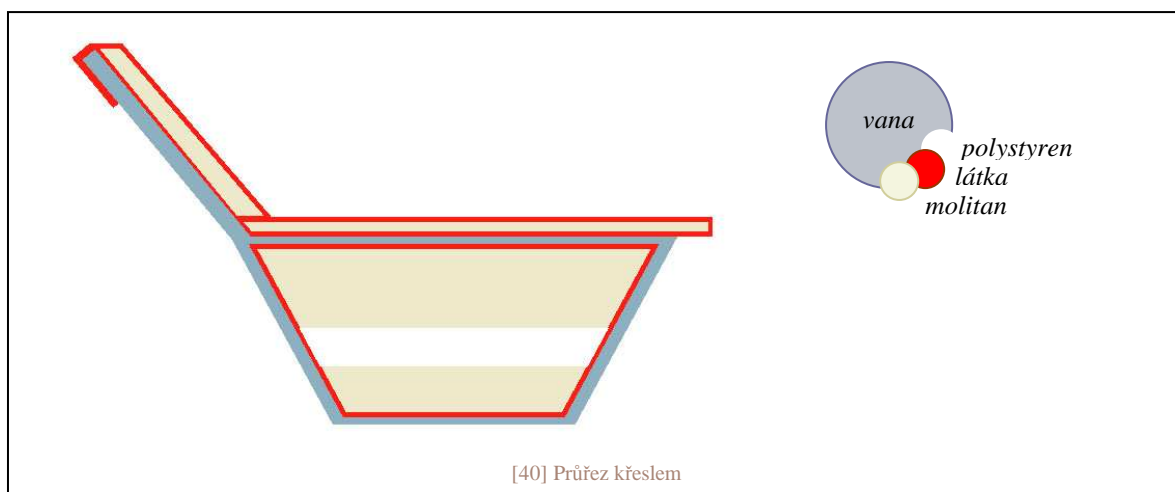
Vnitřní výplň



Vrchní polštáře



Průřez



3.3.8 Výroba



III. PROJEKTOVÁ ČÁST

4 3D MODEL

3D model zrenovované a lakem přetřené vany z několika úhlů pohledu.



Vymodelované křeslo finální podoby ve všech úhlech pohledu.



5 HOTOVÉ KŘESLO

Fotografie zrealizovaného projektu, ve kterém šlo o proměnu staré zrezivělé vany v nové moderní křeslo. Díky renovaci tak získala vana nejen zcela jinou funkčnost, ale zároveň se z ní stalo nové elegantní a pohodlné křeslo loftového charakteru.



[49] Fotografie zrealizovaného křesla

ZÁVĚR

Tvorba sedadel, křesel a židlí nikdy neskončí. Podléhají módním vlnám, stejně jako funkčním změnám, potřebám uživatelů i vizím návrhářů. Není proto divu, že se stále objevují nové nápadité věci, které dokáží člověka ohromit či dokonce naprosto šokovat.

V mém projektu jsem se pokusila ze starého nefunkčního předmětu vytvořit zcela nový, čímž získal naprosto jinou podobu a užitný ráz. Zároveň jsem se tím snažila dokázat, že ne vše je na odpis, jak se to zprvu může zdát a že lze jednotlivým předmětům prodloužit jejich životnost.

Při této renovaci jsem se naučila mnohým věcem. Ze všeho nejvíce jsem se však naučila vážit si starých věcí, které mohou být stále krásné a zároveň v nich můžeme vnímat minulost, která nás s nimi spojuje. Zastavme se tedy v této uspěchané době. Pohodlně se posaďme a nechme na nás působit stopy minulosti. Nechme se unášet dobrým pocitem, že naši předkové jsou tu stále s námi.

SEZNAM POUŽITÉ LITERATURY

- [1] Design pro 21. století, uspořádali Charlotte & Peter Fiellovi, nakladatelství TASCHEN
- [2] Dějiny užitého umění – od nejstarších dob po současnost; Henry de Morant; nakladatelství ODEON (nakladatelství krásné literatury a umění); vydání první; náklad 15000 výtisků; z francouzského originálu *Historie des arts décoratifs des origines á nos jours* (Hachette, Paris 1970); vydáno září/2003
- [3] Design, Thomas Hauffe, nakladatelství MALÁ ENCYKLOPEDIÉ
- [4] www.moda.cz [online], dostupné z [www: <http://www.moda.cz/Kategorie/Dum_a_zahrada/20070329_Zidle_Thonetka.html>](http://www.moda.cz/Kategorie/Dum_a_zahrada/20070329_Zidle_Thonetka.html)
- [5] www.svet-bydleni.cz [online], dostupné z [www: <http://www.svet-bydleni.cz/bydleni/nejnovejsi-clanky/art_23521/historie-nabytku-8-dil-renesancni-nabytek-ve-francii.aspx>](http://www.svet-bydleni.cz/bydleni/nejnovejsi-clanky/art_23521/historie-nabytku-8-dil-renesancni-nabytek-ve-francii.aspx)
- [6] www.dumabyt.cz [online], dostupné z [www: <http://www.dumabyt.cz/clanek/byt/kdo-je-kdo-v-designu/marcel-breuer-i-po-sto-letech-prukopnik-designu/>](http://www.dumabyt.cz/clanek/byt/kdo-je-kdo-v-designu/marcel-breuer-i-po-sto-letech-prukopnik-designu/)
- [7] www.bydleni.centrum.cz [online], dostupné z [www: <http://www.bydleni.centrum.cz/interiery/2006/11/24/galerie/clovek-nabytek-a-design-zidle/prvky/127900-dekorativne-zdobene-kreslo-z-obdobi-18-egyptske-dynastie/>](http://www.bydleni.centrum.cz/interiery/2006/11/24/galerie/clovek-nabytek-a-design-zidle/prvky/127900-dekorativne-zdobene-kreslo-z-obdobi-18-egyptske-dynastie/)
- [8] www.postreh.com [online], dostupné z [www: <http://www.postreh.com/phprs/view.php?cisloclanku=2005122001http://www.rosenpharma.cz/historie-koupani.php>](http://www.postreh.com/phprs/view.php?cisloclanku=2005122001http://www.rosenpharma.cz/historie-koupani.php)
- [9] www.sakypaky.cz [online], dostupné z [www: <http://www.sakypaky.cz/pytle-m.htm>](http://www.sakypaky.cz/pytle-m.htm)
- [10] www.bag4u.cz [online], dostupné z [www: <www.bag4u.cz/sedaci-pytle-color.htm>](http://www.bag4u.cz/sedaci-pytle-color.htm)
- [11] www.kancelarskezidle.cz [online], dostupné z [www: < www.kancelarskezidle.cz>](http://www.kancelarskezidle.cz)
- [11] 1000 chairs – Charlotte & Peter Fiell, nakladatelství TASCHEN

SEZNAM OBRÁZKŮ

- [1] Lehátko „LC₄“, *Le Corbusier, P. Jeanneret a Ch. Perriandová*, r. 1928
- [2] Křeslo „406“, *Alvar Aalto*, r. 1935 - 1939
- [3] Židle Victoria & Albert, *Ron Arad*, r. 2000
- [4] Židle Duna, *Horte Pensi*, r. 1998
- [5] Přestavitelná sedací souprava Omni, *Karim Rashid*, r. 1999
- [6] Židle Juli, *Werner Aisslinger*, r. 1998 - 2000
- [7] Křeslo Big Arm, *Shin & Tomoko Azuminovi*, r. 2000
- [8] Kruhová čtyřdílná lavice BD-4, *Björn Dalhström*, r. 1996
- [9] Židle a stoleček Soft Cell, *Werner Aisslinger*, r. 2000
- [10] Stohovací židle Tom-vac, *Ron Arad*, r. 1997
- [11] Dekorativně zdobené křeslo z období 18. egyptské dynastie
- [12] Bronzové křeslo, nalezeno v Chiusi, 6. stol. př. n. letopočtem
- [13] Židle za Ludvíka XV., 17. stol.
- [14] Křeslo Chippendale, 18. stol.
- [15] Klasicistní vyřezávané křeslo, 18. stol.
- [16] Židle Thonet, *Michael Thonet*, r. 1859
- [17] Židle Wassily, *Marcel Breuer*, r. 1925 - 1926
- [18] Židle Cesca, *Marcel Breuer*, r. 1928
- [19] Křeslo No. 670 a čalouněná podnožka No. 671, *manželé Charles a Ray Eamesovi*, r. 1956
- [20] Židle Panton, *Verner Panton*, r. 1968
- [21] Křeslo Au, *Setsu and Shinobu Ito*, r. 2003
- [22] Židle Fortuna, *Leonardo Volpi*, r. 1996
- [23] Křeslo z polystyrenu Air One, *Ross Lovegrove*, r. 2000
- [24] Stará oprýskaná vana „Sitzenbad“, počátek 20. století

- [25] Skicy čalouněného křesla
- [26] Skicy křesla s prověšeným sedákem
- [27] Skicy křesla se sedacím polštářem
- [28] Varianty sedacích pytlů dostupných na našem trhu
- [29] Skicy křesla s molitanovou výplní
- [30] Barevné varianty křesla
- [31] Technický náskres - bokorys
- [32] Technický náskres - půdorys
- [33] Technický náskres - ergonomie
- [34] Střih - bok
- [35] Střih - spodní kruh
- [36] Střih - horní kruh
- [37] Střih - opěrný polštář
- [38] Střih - sedací polštář
- [39] Střih - kapsa
- [40] Průřez křeslem
- [41] Zrezivělá vana nalezená na půdě
- [42] Odrezená a vyspravovaná vana
- [43] Nalakovaná vana
- [44] Detail nalakované vany
- [45] Příprava molitanu
- [46] Příprava látky
- [47] Pohledy vymodelované vany
- [48] Pohledy vymodelovaného křesla
- [49] Fotografie zrealizovaného křesla

