

Návrh řešení volné plochy v Martinské čtvrti ve městě Frenštát pod Radhoštěm

BcA. Zuzana Wiesnerová

Diplomová práce
2008



Univerzita Tomáše Bati ve Zlíně
Fakulta multimediálních komunikací

Univerzita Tomáše Bati ve Zlíně
Fakulta multimediálních komunikací
Ústav produktového designu
akademický rok: 2007/2008

ZADÁNÍ DIPLOMOVÉ PRÁCE

(PROJEKTU, UMĚLECKÉHO DÍLA, UMĚLECKÉHO VÝKONU)

Jméno a příjmení: **BcA. Zuzana WIESNEROVÁ**

Studijní program: **N 8206 Výtvarná umění**

Studijní obor: **Multimedia a design**

Téma práce: **1. Praktická část: Návrh řešení úprav prostor --
město Frenštát pod Radhoštěm**
**2. Teoretická část: Průvodní zpráva (popis praktické
části práce)**

Zásady pro vypracování:

Praktická část

1. Analýza dané problematiky
2. Koncepce řešení
3. Konstrukční a materiálové řešení
4. Grafické zpracování (2D a 3D)

Teoretická část

1. Rešerše dané problematiky
2. Popis koncepce řešení
3. Popis konstrukčních a materiálových řešení

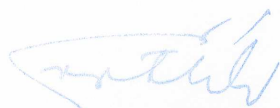
Rozsah práce: viz **Zásady pro vypracování**
Rozsah příloh: viz **Zásady pro vypracování**
Forma zpracování diplomové práce: **tištěná**

Seznam odborné literatury:

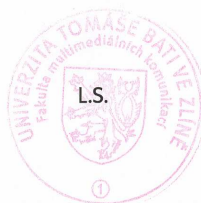
1. **Nové městské prostory – Jan Gemzoe (vydalo: ERA group, 2002)**
2. **Časopisy: Architektura, Era, Detail**

Vedoucí diplomové práce: **akad. arch Karel Lapka**
Ústav produktového designu
Datum zadání diplomové práce: **7. ledna 2008**
Termín odevzdání diplomové práce: **9. května 2008**

Ve Zlíně dne 19. února 2008



doc. Ing. Jaroslav Světlík, Ph.D.
děkan



ak. mal. Šárka Šišková
ředitel ústavu

Prohlašuji, že jsem na celé diplomové práci pracovala samostatně a použitou literaturu jsem citovala.

Ve Zlíně, 8.05. 2008

.....

Zuzana Wiesnerová

ABSTRAKT

Práce se zabývá řešením veřejného prostoru v Martinské čtvrti ve městě Frenštát pod Radhoštěm v souvislosti s rozvojem veřejného života a turistického ruchu. Hodnotí stávající stav města, jeho vývoj formování veřejných prostor a komunikací.

K vypracování byl použit průzkum stávajícího stavu města a studia obecných teorií navrhování veřejných prostranství. Práce zahrnuje analýzu lokality, detailní materiálové řešení včetně vizualizací.

Klíčová slova:

Frenštát pod Radhoštěm, skokanské můstky, vyhlídka, park, petanque, turistika, veřejný, prostor

ABSTRACT

This project deals with design of public place in Martinska ctvrt in Frenštát pod Radhostem in context with development of public life and tourism development.

It evaluate the public life development in the city from history till current state.

This work contains locality analysis, detailed description of used materials with visualization including.

Keywords:

Frenštát pod Radhostem, ski jump, view point, park, public, place

Motto:

"The problem of modernity is not creating forms, but rather, creating an overall image of life, not necessarily dominated by the concept of modernity."

„Otázka modernosti nespočívá ve vytváření nových forem, ale spíše ve vytváření obrazu života, ne nutně řízeným konceptem modernosti.“

Fumihiko Maki

OBSAH

ÚVOD	9
I TEORETICKÁ ČÁST	11
1 FRENŠTÁT POD RADHOŠTĚM	12
1.1 POLOHA MĚSTA	12
1.2 HISTORIE MĚSTA.....	13
1.3 VÝVOJ DOPRAVY A URBANISMU V ZÁVISLOSTI NA PRŮMYSLU.....	17
1.3.1 Vývoj od roku 1945 do roku 1989	17
1.3.2 Vývoj po r.1989.....	21
1.4 ROZVOJ KULTURNÍHO, SPORTOVNÍHO A SPOLEČENSKÉHO ŽIVOTA PO R.1989	22
1.5 PROGRAM ROZVOJE MĚSTA FRENŠTÁT POD RADHOŠTĚM V OBDOBÍ 2008 – 2015	23
2 ANALÝZA ŠIRŠÍCH VZTAHŮ	28
2.1 OFICIÁLNÍ ÚDAJE A STATISTIKY MĚSTA FRENŠTÁT POD RADHOŠTĚM	28
2.2 ZEMĚPISNÉ ÚDAJE	28
2.3 <i>GEOMORFOLIGICKÉ ÚDAJE</i>	29
2.4 LOKACE NAVRHOVANÉHO MÍSTA	31
2.5 TURISTIKA	32
2.5.1 Turistické trasy	32
2.5.2 Skokanské můstky.....	34
II PRAKTICKÁ ČÁST	35
3 SOUČASNÝ STAV	36
3.1 LOKALITA.....	36
3.2 KOMUNIKACE.....	38
3.3 OBCHOD A POHOSTINSTVÍ.....	40
3.4 TERÉN	40
3.5 ZELEŇ	42
3.6 MOBILIÁŘ.....	42
III PROJEKTOVÁ ČÁST	43
4 KONCEPT	44

4.1	PŘEMOSTĚNÍ / CESTY	46
4.2	VYHLÍDKA.....	47
4.3	KAVÁRNA / RESTAURACE	48
4.4	HERNÍ PLOCHA	49
4.5	PARK.....	49
5	MOBILIÁŘ.....	50
5.1.1	Osvětlení	50
5.1.2	Ochranné mříže ke stromům	52
5.1.3	Lavičky.....	52
5.1.4	Stojany na kola	52
5.1.5	Odpadkové koše	53
6	ZELEŇ	54
6.1	STROMY	54
6.2	POPÍNAVÉ ROSTLINY V GABIONECH.....	54
6.3	TRÁVNÍK	55
	ZÁVĚR	56
	SEZNAM POUŽITÉ LITERATURY.....	57
	SEZNAM OBRÁZKŮ	58

ÚVOD

Město Frenštát pod Radhoštěm patří mezi mnohá města severní Moravy, kterým výrazně změnila tvář socialistická výstavba z padesátých až osmdesátých let. Z původního malebného městečka vznikl „panelákový skanzen“ jehož nevlídnou tvář doplnily „stavby“ z devadesátých let s prvky, u nás tak oblíbeného, podnikatelského baroka. Ostatní domy jsou většinou postiženy nepřilíživým přístupem k výběru fasádních barev.

Řešení veřejných městských prostorů bylo, podobně jako v jiných městech, zanedbáváno. Důraz byl kladen na rozvoj individuální automobilové dopravy a silničních komunikací v závislosti na průmyslu. Na urbanismus v pravém slova smyslu už zde nezbylo místo.

Situace se začala měnit až v průběhu posledních deseti let, kdy konečně i v České republice vyvstala debata o kvalitě městského prostoru, o podmínkách ve městě, znečišťování životního prostředí i o tom, že automobilová doprava získala v ulicích i na náměstích příliš mnoho místa. Veřejná prostranství a život ve městě se opět staly významnými tématy. K rozvoji veřejného života významně přispívá i turismus.

Přestože Frenštát zatím nemá moc velkou šanci nalákat turisty na architektonické skvosty, je stále navštěvovanější turistickou lokalitou. Město, které utrpělo rozvíjejícím se průmyslem v uplynulých letech nyní sází na turismus. Je si vědomé svého největšího bohatství jakým je poloha města v turisticky atraktivní oblasti Moravskoslezských Beskyd v blízkosti známých turistických center – Rožnov pod Radhoštěm, Štramberk, Kopřivnice, Nový Jičín, Hukvaldy, Beskydy s horským centrem Pustevny. Proto se řešení navrhované prostoru týká i rozvoje turistického ruchu.

Vzhledem k tomu, že se navrhovaná lokalita nachází v blízkosti (asi největšího „pokladu“ Frenštátu) skokanských můstků, dá se považovat za atraktivní parcelu z hlediska turistického ruchu.

Území má velmi dobré dopravní vazby na celoměstské systémy. Koncepce projektu vychází ze základních principů trvale udržitelného rozvoje, které zahrnují aspekty ekologické, sociální a ekonomické, zejména: jedinečnost místa a jeho přírodní potenciál, který je inspirací architektonické koncepce; prostředí pro trávení volného času a kvalitní život ve městě; kultivace a oživení zanedbané, ladem ležící části města.

Cílem této práce je navrhnout kvalitní veřejný prostor s logickými vazbami na okolí. Řešení vychází z okolní zástavby, potřeb obyvatel přilehlých bytových domů, návaznosti na městské komunikace a turistické stezky a rozvoji veřejného života v Martinské čtvrti.

I. TEORETICKÁ ČÁST

1 FRENŠTÁT POD RADHOŠTĚM

1.1 Poloha města



1/ mapa ČR

Frenštát pod Radhoštěm leží v nadmořské výšce 401.00 m uprostřed malebné krajiny Moravskoslezských Beskyd, mezi soutokem Lubiny a Lomné. Město je kolébkou české turistiky. Pohorská jednota Radhošť (1884) položila základy české turistice a svým úsilím zpřístupnila nejkrásnější oblast Beskyd. Vedle Pustevn s charakteristickými dobovými stavbami, Radhoště s kaplí, sochami Radegasta, Cyrila a Metoděje na jeho hřebeni jsou oblíbeným tradičním cílem turistů i blízké Horečky, Velký Javorník, Smrk a Ondřejník.

V současné době je město významným střediskem sportu a turistiky. Ve Frenštátě mají tradici zejména zimní sporty, skoky na lyžích a lyžování. Nedaleko města se nachází nejznámější a největší turistické a lyžařské centrum Pustevny (1098 m.n.m.). Okolí města nabízí mnoho příležitostí také pro pěší turistiku a jízdu na horských kolech. K dispozici je také krytý bazén, tenisové kurty a závodní okruh pro motokáry. (1)

1.2 Historie města

Pro nedostatek písemných dokladů patrně nikdy nezjistíme přesné datum založení Frenštátu pod Radhoštěm ani osobu jeho zakladatele. Osídlení kotliny probíhalo zřejmě do období velké kolonizace ve 13. a 14. století, přesněji do období let 1293–1316. Vznik a rozvoj města byl zpočátku svázán se šostýnským panstvím, později pak s panstvím hukvaldským, patřícím olomouckému biskupství.

První pramenný doklad s výpovědní hodnotou připomíná existenci města až k roku 1382. Město pravděpodobně založil Jindřich z Huckleswagenů, doložený jako pán na Šostýně od roku 1293. Ten prý dal městu jméno po svém otci Frankovi.



2/ znak města



3/ pečetní symbol města

Od 16. století nabývá město na důležitosti svým obchodem a trhy, uvádí se železný hamr, řemeslná výroba. Jako první z cechů se dokládá v roce 1598 cech tkalcovský. Třicetiletá válka a valašská lidová povstání postihla i Frenštát. V roce 1626 byl vypálen, roku 1646 obsazen Švédy, dvakrát jej postihl mor. Od poloviny 17. století dochází k jeho hospodářskému rozvoji. Souvislost zde nacházíme s pasekářskou a valašskou kolonizací.

Z řemesel se rozvíjí a nabývá na důležitosti především tkalcovství. Krize odbytu, které toto řemeslo provázely, vedou od poloviny 19. století k početnému vystěhovalectví do Ameriky. Přesto však toto řemeslo přináší obživu většině obyvatel města až do nedávné minulosti. V roce 1781 byl Frenštátu pod Radhoštěm přiznán titul města.

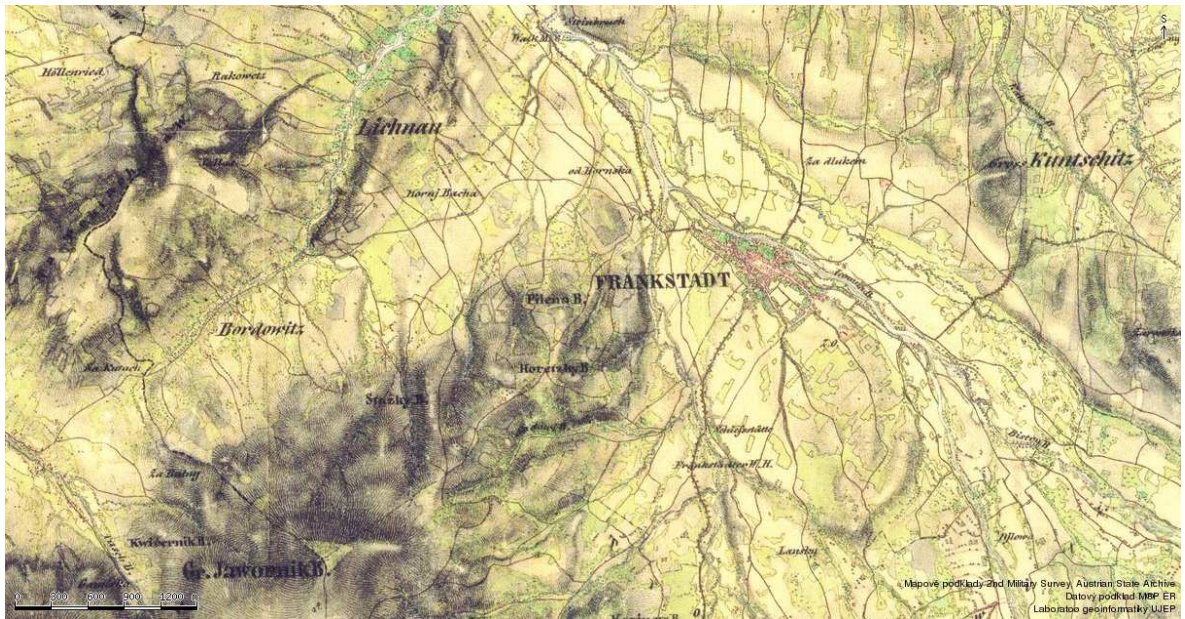
Významné období pro život města nastává od druhé poloviny 19. století. Vytváří se městská samospráva, od roku 1850 je volen městský úřad se starostou. V oněch letech má své počátky místní průmysl, rukodělné tkalcovství přechází na mechanickou tovární výrobu. Z dalších průmyslových odvětví jmenujme například barvířství, punčochářství, výrobu ohýbaného nábytku. Železniční doprava (r. 1888) a nově budované silnice výrazně přispěly k

rozvoji průmyslu a obchodu. Po roce 1945 sem byla přenesena výroba elektromotorů ze Zlína.



4/ pohled na město Frenštát pod Radhoštěm z hory Javorník

S rozvojem průmyslové výroby v poválečných letech souvisí mohutná bytová výstavba. Tehdy vznikla Školská čtvrť a Beskydské sídliště. Počet obyvatel města rostl, a tak ani tato sídliště postavena na zelené louce nestačila a městem se v 70. letech prohaly buldozery. Padla jim za oběť Mlýnská ulice, Dolní ulice, Sladká d'ura, Podříčí a Podkopčí a mnoho dalších malebných míst, které by dnes byly ozdobou města. (2)



5/ historická mapa Frenštátska z let 1836 - 52

Přesto zbylo ve Frenštátě pár staveb, které stojí za pozornost návštěvníků. Jsou jimi kostely, farní sv. Martina i kostel sv. Jana Křtitele. Pozoruhodná je sušárna ovoce podle projektu Dušana Jurkoviče na Papratné či zvonice J. Štefka na Kopané. K významným památkám patří kašna se sochou Neptuna, sloup Panny Marie z roku 1686, barokní sochy Jana Nepomuckého i sv. Floriana z let 1719 a 1773.



6/ náměstí ve Frenštátě v průběhu 20. st.



7/ frenštátské náměstí po r. 1891



8/ západní část frenštátského náměstí na konci 19. st.



9/ frenštátské náměstí v 19.st

1.3 Vývoj dopravy a urbanismu v závislosti na průmyslu

1.3.1 Vývoj od roku 1945 do roku 1989

Po roce 1945 začalo období industrializace a rozvoj průmyslu a potažmo i dopravy na Frenštátsku byl silně ovlivňován živelným rozvojem ostravské průmyslové oblasti. Nově vzniklý elektrotechnický průmysl, který je náročnější na dopravu, nutně potřeboval zkvalitnění spojení. Síť silnic sice již byla prakticky hotová, ale bylo třeba jednotlivé komunikace upravit tak, aby odpovídaly nynějším nárokům.



10/ důl na těžbu černého uhlí

Rozvoj automobilismu vedl k myšlence vybudovat okolo Frenštátu silniční obchvat. Tato myšlenka pochází ze sedmdesátých let, ale realizace tohoto projektu vždy narazila na nedostatek finančních prostředků. Ty se uvolnily až v polovině osmdesátých let, kdy se začalo silně uvažovat o otevření dolu na těžbu černého uhlí ve Frenštátě. Realizace tohoto megalomanského projektu byla spojena s kompletní kvalitativní změnou dopravní infrastruktury.

V prvé řadě se jednalo o rozšíření železniční dopravy. Trať č. 300 vedoucí z Ostravy do Frenštátu a pak dál do Valašského Meziříčí a Kojetína byla pro přepravu velkých objemů uhlí naprosto nevhodná. Trať je velice členitá a vede nepříznivou horskou krajinou. Proto byly naplánovány zásadní úpravy a to:

- a) Přidání druhé koleje a tím vytvořit z původní jednokolejky dvojkolejnou trať.*
- b) kompletní elektrifikace úseku Frenštát - Ostrava.*
- c) Protažení trati až k samotnému dolu, který se nacházel na katastru obce Trojanovice.*
- d) Velmi členité úseky trati přeložit do výhodnějšího terénu.*

Nutno ovšem poznamenat, že ani jeden z výše uvedených bodů nebyl realizován.



11/ Rožnovská ulice

Druhým bodem bylo zkvalitnění místní silniční sítě a výstavba nových úseků silnic, které by lépe zajišťovaly obslužnost dolu než stávající komunikace. Zde byla zahrnuta také realizace výstavby silničního obchvatu kolem Frenštátu p.R.. Jednalo se o jednotlivé spojení mezi silnicemi vycházejícími z Frenštátu. Realizace začala v polovině osmdesátých let výstavbou komunikace spojující silnici č. 483 se silnicí č. 58. Začínala v Kunčicích p.O., procházela Trojanovicemi a končila pod sedlem Pindula mezi Frenštátem p.R. a Rožnovem p.R.. Druhý úsek začínal na pomezí Kunčic a Frenštátu na Žuchově a končil na katastru obce Tichá nedaleko frenštátského hřbitova. Další dva úseky již realizovány nebyly. Drobných změn

sezнала silnice č. 58 z Frenštátu do Rožnova, kde bylo v blízkosti dolu Frenštát vystavěno autobusové stanoviště.

Éra budování socialismu je spojena s největším rozmachem zástavby - Z dřívější části se jednalo o výstavbu sídlišť. V padesátých letech bylo postaveno sídliště Klementa Gottwalda (dnes sídliště Beskydké) a Školská čtvrť ve směru na Rožnov. V sedmdesátých letech proběhla výstavba sídlišť na severním konci města a vznikly čtvrtě Podřící a Podkopčí. Počátkem osmdesátých let bylo vystavěno sídliště Dolní při komunikaci směrem k Bordovicím.

Koncem osmdesátých let byl učiněn jeden z nejmarkantnějších zásahů do charakteru zástavby v samotném centru. Původní domky, tak typické pro Frenštát, byly nahrazeny sídlištěm Františka Horečky a sídlištěm na Rožnovské ulici.



12/ Sídlíště Františka Horečky

V roce 1978 bylo dostavěno velké nákupní středisko "Kyčera" v samotném centru města. Bylo to jediné větší zařízení obslužného typu, které bylo v tomto období zrealizováno a i jemu padla za oběť část starého Frenštátu.



13/ zchátralý obchodní dům Kyčera mizící pod množstvím poutačů

V osmdesátých letech v těsném sousedství radnice došlo k výstavbě víceúčelového domu Javorník. Kromě výstavní síně a zasedací místnosti, která patří Městskému úřadu, zde kromě pizzerie byla otevřena také lékárna a obchod s potravinami.



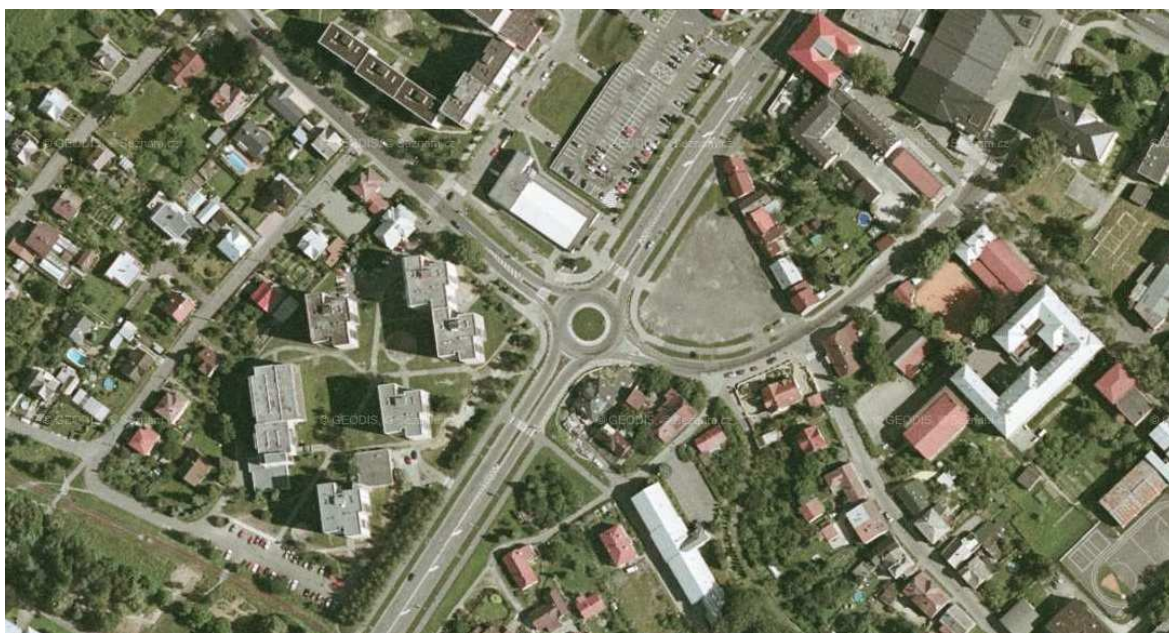
14/ víceúčelový dům Javorník (v pozadí věž radnice)

1.3.2 Vývoj po r.1989

Začátkem devadesátých let byly rozhodnuto odložit otevření dolu Frenštát a tím byly zastaveny všechny dopravní aktivity, které se s dolem spojovaly. Modernizace železniční trati byla zcela odložena a ze silničního obchvatu Frenštátu zůstala jen torza, která, jak se původně zdálo, neměla valný užitek, protože jejich kapacita by byla plně využita jen v obchvatu jako celku.

Přechod z plánovaného hospodářství na tržní s sebou přinesl bouřlivý rozvoj hlavně osobní automobilové dopravy. Narůstající počet aut vyvolával a doposud ještě vyvolává velké časové prodlevy na křižovatkách. Proto se v druhé polovině devadesátých let začalo uvažovat o výstavbě kruhového objezdu, jehož dopravní propustnost je mnohem vyšší než u klasické křižovatky.

V druhé polovině let devadesátých našla uplatnění také již zmíněná část původního silničního obchvatu, spojující Kunčice se sedlem Pindula. Využívají jí řidiči jedoucí z Frýdeckomístecka na Valašsko. Dnes je zde relativně hustý provoz. Tento úsek je časově i kilometricky výhodnější než průjezd Frenštátem. Druhý úsek obchvatu na své využití teprve čeká, ale existující komunikace zde vytváří příhodnější podmínky pro rozvoj zástavby.



15/ kruhový objezd na křižovatce ul. Rožnovské a Záhuní

Poslední desetiletí je také ve znamení útlumu železniční dopravy na Frenštátsku. Přestože se jedná o ekologičtější druh přepravy než automobilismus, význam trati pro město Frenštát je stále zanedbatelnější. S tím je spojeno omezování frekvence spojů osobní dopravy i snížení objemu přepravovaných materiálů.

Zvýšení životní úrovně v tomto období, zvýšené nároky na ochranu životního prostředí a upřednostnění využívání "čistých" zdrojů energie dalo vzniknout rozsáhlé síti plynovodního potrubí, které řadíme do potrubní dopravy.

Další rozvoj dopravy bude ovlivňován celosvětovými trendy v dopravě, ale také růstem průmyslu a cestovního ruchu, který si změny v dopravě vynutí.

Velkým počinem posledního desetiletí byla úprava bývalých kasáren sovětských vojsk. Jedná se o velký areál, ležící na jižním okraji města, se spoustou budov a skladů. Dnes zde nalezneme několik nájemních domů, domov s pečovatelskou službou, dům pro matky v tísní, přestěhovalo se zde také frenštátské gymnázium a sídlí zde celá řada firem a výrobních podniků malé a střední velikosti.

Nad dalším rozvojem zástavby ve Frenštátě visí zatím otazník. V úvahu připadá přestavba bývalého hotelového domu pro pracovníky v dosud neotevřeném dole Frenštát na domy s nájemními byty, ale realizace je v současnosti odložena na neurčito, jelikož větší prioritu získala výstavba luxusního letního koupaliště. (3)

1.4 Rozvoj kulturního, sportovního a společenského života po r.1989

Události rozpadu komunistického režimu hluboce poznamenaly nejen hospodářství, ale i osudy kulturního, sportovního a společenského života. Oblast rekreačního a společenského využití, která byla v letech 1948 - 1989 řízena a převážně financována státem, najednou stála před otázkou, kde hledat nové prostředky pro svou existenci. Dosavadní státní dotace značně zkreslovaly realitu závislosti nevýdělečných odvětví na hospodářství. Kulturní a sportovní podniky byly pro obyvatelstvo snadno dostupné, např. cena vstupenek na kulturní představení byla nezvykle nízká, tréninkové pobyty a soustředění sportovních oddílů byly dotovány.

Privatizace a zavedení volného trhu způsobila zánik některých firem (např. Loana, Slezan) nebo jejich transformaci na soukromé podniky (Bernkop, Siemens). Ty začaly žít novým, samostatným životem. Řada kulturních a sportovních organizací, které byly v uplynulých letech napojeny na státem podporované podniky, se muselo vyrovnat se skutečností, že skončilo období automatické finanční dotace. Chtěly-li fungovat dále, musely hledat skutečnou síť sponzorů.

To způsobilo, že mohutné organizace zanikly, jiné se silně redukovaly nebo úzce specializovaly, popřípadě se rozpadly na řadu menších organizací, které byly snáze schopny přežít v nově nastolených ekonomických podmínkách.

V oblasti kultury došlo rovněž k výrazným změnám. Některé spolky jako např. DAR MEZ Frenštát zanikly, některé se transformovaly. K hlavním iniciátorům kulturního života ve městě patří Dům kultury, který je spravován a finančně podporován Městským úřadem ve Frenštátě p.R.. Omezený zdroj finančních prostředků vedl k tomu že, množství aktivit Domu kultury muselo být redukováno - zaniklo Divadlo hudby, řada kroužků se osamostatnila nebo se stala součástí Domu dětí a mládeže ASTRA, který za podpory státu a Městského úřadu působí v Martinské čtvrti. (4)

1.5 Program rozvoje města Frenštát pod Radhoštěm v období 2008 – 2015

V programu města Frenštát pro období 2008 – 2015 je asi nejdůležitějším bodem, týkajícím se této práce, již naplánovaný obchvat, který by měl být do dvou let dokončen.

Obchvat Ostrava, Severní spoj, dálnice D47 - sil.I/58

Nový obchvat odkloní silnici I/58 po severní hranici města přibližně 500m před projektovaným pozemkem, a tak se značně uleví obyvatelům Martinské čtvrti, a samozřejmě i centru města, kudy ještě nyní proudí velké množství aut téměř až na náměstí.

Aktivity k dosažení specifických cílů a priorit

Specifický cíl	Kvalita života
Priorita I.1	Zvyšování bezpečnosti a pořádku
I.1.1	Zefektivnění činnosti Městské policie
I.1.1.1	Reorganizovat Městskou policii
I.1.2	Prevence a řešení negativních jevů
I.1.2.1	Monitorovat problematická místa bezpečnostními kamerami
I.1.3	Zajištění funkčnosti JSDH
I.1.3.1	Zajistit funkčnost JSDH s finanční spoluúčastí HZS MSK
I.1.4	Prevence na úseku požární ochrany a mimořádných situací
I.1.4.1	Zajistit informovanost, osvětu o požární ochraně a předcházení vzniku mimořádných situací ve Frenštátském zpravodaji, televizním vysílání, na www.stránkách
Priorita I.2	Modernizace dopravní infrastruktury
I.2.1	Pěší komunikace, cyklotrasy
I.2.1.1	Vytipovat místa, kde budou vybudovány nové pěší komunikace, cyklotrasy
I.2.2	Obchvat města
I.2.2.1	Jednat s ŘSD o vybudování obchvatu města s cílem zajistit plynulost a bezpečnost dopravy
I.2.3	Odstavná stání, parkování
I.2.3.1	Vytipovat místa, kde budou vybudována nová parkoviště, navrhnout systém řízeného parkování
I.2.4	Dopravní značení
I.2.4.1	Uvádět stav dopravního značení do souladu s pasportem místních komunikací
I.2.4.2	Dle možností realizovat okružní křižovatky, nasvícené přechody pro chodce, signalizační značení
I.2.5	Zastávka ČD
I.2.5.1	Ve spolupráci se společností České dráhy se zasadit o vybudování nové vlakové zastávky
I.2.6	BESIP
I.2.6.1	Spolupracovat s BESIP na dopravních akcích

	děti a mládeže
Priorita I.3	Rozvoj kulturních aktivit
I.3.1	Městské kulturní středisko
I.3.1.1	Revitalizovat objekt Domu kultury včetně jeho okolí, modernizovat interiér, rozšířit kapacitu a zkvalitnit služby (malý sál, taneční sál, restaurační zařízení, bezbariérové přístupy)
I.3.1.2	Revitalizovat objekt kina, modernizovat interiér, rozšířit multifunkčnost, vybudovat letní kino
I.3.1.3	Modernizovat knihovnu s cílem zkvalitňovat knihovnické, informační a vzdělávací služby, zpřístupňovat elektronické informační zdroje

I.3.2	Kulturní sdružení a soubory
I.3.2.1	Zmapovat kulturní sdružení a soubory působící na území města
I.3.3	Výstavnictví
I.3.3.1	Uchovávat kulturní a historické dědictví
I.3.4	Ostatní kulturní aktivity
I.3.4.1	Udržovat tradiční městské aktivity a vytvářet podmínky pro pořádání kulturních akcí jiných subjektů
Priorita I.4	Rozvoj školství, sportu a volnočasových aktivit
I.4.1.	Školství
I.4.1.1	Udržet ve městě stávající síť škol a školských zařízení, zřizovaných městem nebo Moravsko-slezským krajem.
I.4.1.2	Řešit potřebu zvýšení kapacity MŠ
I.4.1.3	Revitalizovat objekty škol a školských zařízení
I.4.2.	Sport
I.4.2.1	Zpracovat koncepci rozvoje sportu
I.4.2.2	Stanovit principy financování sportovních organizací s právní subjektivitou
I.4.2.3	Finančně se spolupodílet na rekonstrukci zimního stadionu
I.4.3.	Volnočasové aktivity
I.4.3.1	Vytvářet podmínky pro činnost organizací, zajišťujících volnočasové aktivity
I.4.3.2	Revitalizovat vybraná dětská a sportovní hřiště
Priorita I.5	Rozvoj sociálních a zdravotních služeb
I.5.1	Střednědobé plánování rozvoje sociálních služeb (SPRSS)
I.5.1.1	Vytvořit střednědobý plán sociálních služeb (pracovní skupiny, cíle, priority, opatření)

I.5.2	Pečovatelská služba
I.5.2.1	Zkvalitnit poskytované služby včetně spolupráce s dalšími organizacemi při poskytování pečovatelské služby
I.5.3	Nízkoprahové zařízení
I.5.3.1	Zkvalitnit poskytované služby v souladu se schválenou koncepcí tohoto zařízení
I.5.4	Sociální bydlení
I.5.4.1	Realizovat projekt nového azylového domu, zkvalitnit služby cílové skupině osob sociálně vyloučených, nepřizpůsobivých či osob v krizi
I.5.4.2	Zajistit další formy sociálního bydlení
I.5.5	Ostatní sociální služby
I.5.5.1	Služby ostatních poskytovatelů sociálních služeb řešit v rámci SPRSS
I.5.5.2	Vznik nových sociálních služeb řešit v rámci SPRSS
I.5.5.3	Spolupracovat s dalšími organizacemi v rámci poskytování sociálních služeb
I.5.5.4	Zajistit podmínky pro volnočasové aktivity seniorů

Specifický cíl	Celkový rozvoj města
Priorita III.1	Rozvoj města
III.1.1	Efektivní řízení města
III.1.1.1	Výkon samosprávy a státní správy v přenesené působnosti realizovat v souladu s právními předpisy a etickými normami. Dosáhnout profesionality, vstřícnosti a efektivnosti v činnosti městského úřadu
III.1.1.2	Zkvalitnit činnost městem zřizovaných organizačních složek a příspěvkových organizací, zkvalitňovat služby poskytované občanům
III.1.2	Partnerská spolupráce
III.1.2.1	Prohlubovat spolupráci s partnerskými městy, vyměňovat zkušenosti především v oblasti kultury, sportu a vzdělávání
III.1.3	Zapojení veřejnosti
III.1.3.1	Pravidelně informovat veřejnost na www stránkách města, v místním tisku a v kabelové TV
III.1.3.2	Projednávat s veřejností záležitosti, které mají zásadní vliv na rozvoj města

Priorita III.2	Životní prostředí
III.2.1	Zachování rázu krajiny
III.2.1.1	Revitalizovat městské parky a postupně obnovovat zeleň
III.2.1.2	Dbát na čistotu a pořádek ve městě, sledovat kvalitu ovzduší, navrhovat opatření k nápravě s cílem snížit množství prachu v ovzduší
III.2.1.3	Monitorovat kvalitu vodních toků
III.2.1.4	Řešit budování vodovodní sítě v lokalitách, kde jsou problémy se zásobováním občanů pitnou vodou
III.2.2	Zabránit těžbě uhlí
III.2.2.1	Všemi prostředky se zasazovat o zrušení dobývacího prostoru na černé uhlí, o zrušení a zaspání Dolu Frenštát a o konzervaci uhelných zásob pro budoucí generace
III.2.3	Odpadové hospodářství
III.2.3.1	V oblasti likvidace domovního a směsného odpadu aktualizovat plán odpadového hospodářství, motivovat občany i organizace k důslednému třídění odpadu
III.2.3.2	Snižovat podíl biologicky rozložitelných odpadů ve směsném komunálním odpadu např. využitím služeb kompostování
III.2.3.3	Řešit budování kanalizační sítě, především na Kopané a na Planiskách
Priorita III.3	Cestovní ruch
III.3.1	Cestovní ruch v rámci města
III.3.1.1	Řídit a koordinovat aktivity v cestovním ruchu
III.3.1.2	Využít výstupy projektů „Koncepte rozvoje cestovního ruchu v mikroregionu Frenštátska“ (říjen 2004) a „Objevujte Frenštátsko aneb do Beskyd za aktivitami, zážitky a za kulturou“ (2007, 2008)
III.3.1.3	Spolupracovat s poskytovateli služeb pro aktivní odpočinek
III.3.1.4	Využít stávající objekty pro potřeby rozvoje vybraných forem cestovního ruchu, včetně nabídky vhodných pozemků a budov

III.3.1.5	Zkvalitňovat dopravní infrastrukturu pro rozvoj cestovního ruchu
III.3.1.6	Rozvíjet a aktualizovat informační servis
III.3.2	Cestovní ruch v rámci regionů, krajů, ČR
III.3.2.1	Aktivní účast v Mikroregionu Frenštátsko
III.3.2.2	Aktivní účast ve sdružení Beskydy – Valašsko.
III.3.2.3	Spolupráce na konkrétních projektech v rámci regionů, krajů, ČR

2 ANALÝZA ŠIRŠÍCH VZTAHŮ

2.1 Oficiální údaje a statistiky města Frenštát pod Radhoštěm

Počet obyvatel: 11 613

Z toho v produkt. věku: 7 068

Průměrný věk: 35,9

NUTS 5 (obec): CZ0814 599344 kraj

(NUTS 3): Moravskoslezský (CZ081) okres

(NUTS 4): Nový Jičín

(CZ0814) obec s rozšířenou působností: Frenštát pod Radhoštěm

Pověřená obec: Frenštát pod Radhoštěm

Historická země: Morava

Katastrální výměra: 11,44 km²

PSČ: 744 01

Místní části: 1

Katastrální území: 1

Adresa městského úřadu: Městský úřad Frenštát pod Radhoštěm

náměstí Míru 1

744 01 Frenštát pod Radhoštěm

(5)

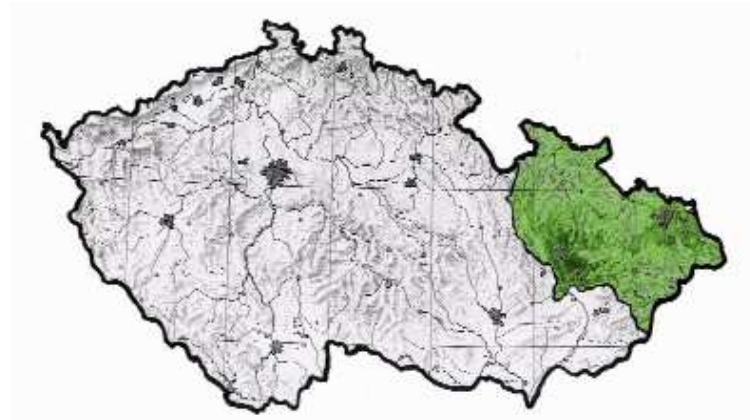
2.2 Zeměpisné údaje

Území se rozprostírá převážně v klimatické oblasti mírně teplé, jen její jihovýchodní část, tedy oblast mikroregionu Frenštátska, zasahuje do oblasti mírně chladné. Klimaticky nejvýhodnější je střed okresu, směrem k západu i východu se klimatické poměry s přibývajícím nadmořskou výškou zdrsňují.

Srážkový úhrn činí ve vegetativním období cca 450 mm a v zimním období 250-300 mm.

2.3 Geomorfologické údaje

Geomorfologické začlenění oblasti, v níž leží město Frenštát:



16/ mapa ČR, vyznačení Ostravského kraje

Provincie: Západní Karpaty

Subprovincie: Vnější Západní Karpaty

Oblast: Západobeskydské podhůří

Celkem: Podbeskydská pahorkatina

Podcelek: Frenštátská brázda



17/ Frenštátská brázda

Vodstvo

Přes Beskydy prochází významné evropské rozvodí mezi Baltickým a Černým mořem. Jeho hranice se táhne přes Veřovické vrchy, Pindulu, Radhošť, Pustevny, Čertův mlýn, Marti-

ňák, Kladnatou a Třeštík na Bumbálku.

Úmoří Baltského moře: řeky Jičínka, Sedlnice, Lubina (přítoky Lomná, Tichávka, Kopřivnička), Čeladenka (odvodňuje oblast Kněhyně a Smrku), Ondřejnice (okolí Kozlovic a Hukvald)

Úmoří černého moře: Rožnovská Bečva s přítoky



18/ vodstvo v okolí Frenštátu pod Radhoštěm

CHKO Beskydy

Vymezení: Moravskoslezské Beskydy, část Vsetínsko-Hostýnských vrchů a Javorníků

Rozloha: 1160 km čtverečních

Vznik: 5. března 1973

Sídlo správy: Rožnov pod Radhoštěm

Důvod ochrany: porosty a živočichové

Maloplošná chráněná území: celkem jich je kolem 30 (např. Radhošť I, Radhošť II, Noříč, Trojačka aj.)

Typické znaky krajiny: povrchové utváření, vodní toky a plochy, vegetační kryt a živočišstvo

Rostlinstvo:

lesy 70% území

původní ekosystémy smíšených lesů a typických lučních společenstev zachovány

původně květnaté bučiny nahrazeny smrkovými monokulturami

rostliny květnatých bučin: lýkovec jedovatý, kyčelnice žláznatá, měsíčnice vytrvalá, pitulník žlutý (hluchavka žlutá), plicník lékařský a kopytník evropský

rostliny nižších poloh: jaterník podléška nebo kokořík přeslenitý

rostliny vyšších poloh: trávy, brusnice borůvka, mechy

rostliny rašelinných luk: rašeliník, d'áblík bahenní a rosnatka okrouhlistá

rostliny luk: vstavačovité, sněžěnka podsněžník, bledule jarní, prvosenky, bělokvětý šafrán a tzv. Helffelův šafrán a hořec tolitovitý (6)

2.4 Lokace navrhovaného místa

Navrhovaná parcela se nachází na jižním okraji města Frenštát pod Radhoštěm v Martinské čtvrti. Z jihozápadní strany je prostor ohraničen ulicí Rožnovská, ze severu vedlejší komunikací, která ho odděluje od několika dalších bytových domů a z východu pak prostor obklopuje zóna skladů, technického vybavení a drobné výroby.



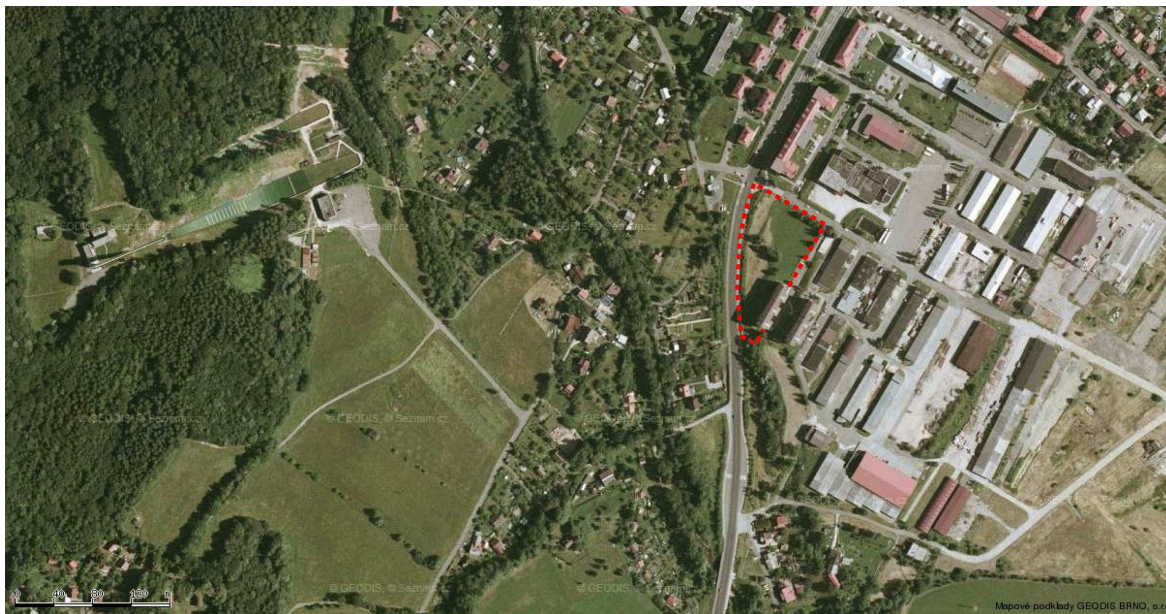
19/ mapa Frenštátu s označením navrhovaného prostoru

Ulice Rožnovská je výpadevkou komunikací (I/58) směrem na Rožnov pod Radhoštěm a je využívána zejména pro automobilovou dopravu. Vzhledem k plánovanému obchvatu (odkloněním dopravy z Rožnovské ul.) by se tato ulice mohla stát příjemným bulvárem vedoucím až do centra města, využívaným převážně pěšími a cyklisty. To samozřejmě souvisí s revitalizací okolí Rožnovské ulice.

Úprava bývalých kasáren sovětských vojsk (Martinské čtvrti) je městem považována za jeden z největších stavebních počínů posledních desítek let. Jedná se o velký areál, ležící na jižním okraji města, se spoustou budov a skladů. Dnes zde nalezneme několik nájem-

ních domů, domov s pečovatelskou službou, dům pro matky v tísní, přestěhovalo se sem frenštátské gymnázium a sídlí tu celá řada firem a výrobních podniků malé a střední velikosti.

Součástí navrhovaného prostoru je výše zmíněný domov s pečovatelskou službou, zbytek plochy tvoří neuspořádaná zeleň.

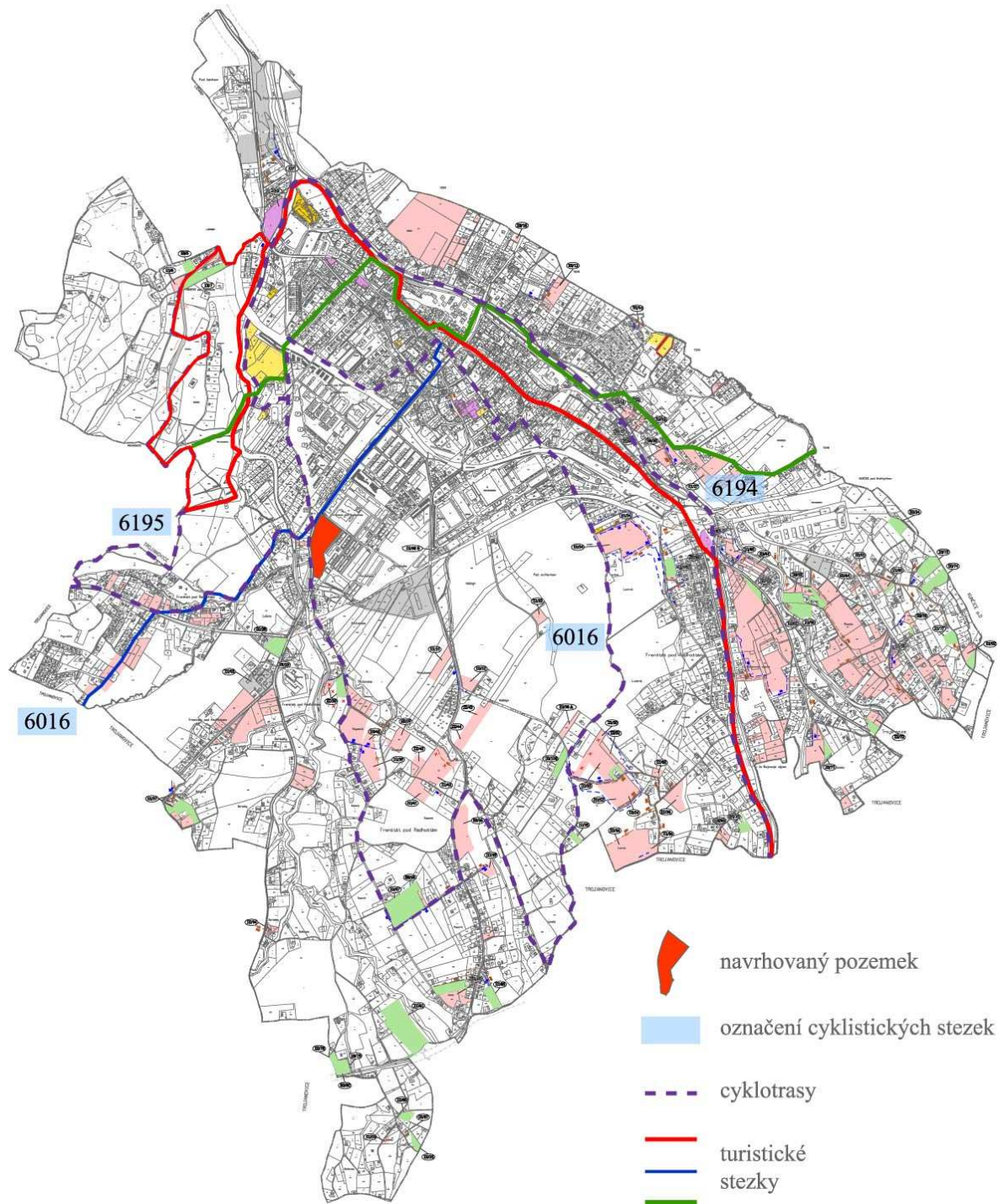


20/ letecký snímek jižního okraje Frenštátu:
Martinská čtvrť s vyznačením navrhovaného pozemku (vpravo)
skokanské můstky (vlevo)

2.5 Turistika

2.5.1 Turistické trasy

Hranicí pozemku protíná cyklotrasa č. 6194 Frenštát – Trojanovice, ze které lze navázat na další cyklotrasy (např. na stezku č. 6016 Rožnov p.Radhoštěm – Pustevny). Trasa vede dál směrem do centra města. Z navrhované parcely je výhled na skokanské můstky, kolem kterých vede červená a modrá turistická stezka. Červená stezka značí trasu Štramberk - Radhošť a modrá stezka, která vede kolem navrhovaného pozemku spojuje Pustevny s Frenštátem.



21/ územní plán města s vyznačenými turistickými trasami

2.5.2 Skokanské můstky

Můstek K90 byl otevřen v roce 1973. Tehdy to byl největší skokanský můstek s umělou dráhou na světě. Trénovali a vyrostli na něm úspěšní reprezentanti ČR: Jiří Raška, Jiří Parma, František Jež, Jaroslav Sakala, Lubomír Dluhoš, Jakub Janda, Jakub Sucháček a další. Při návštěvě můžete shlédnout trénující skokany. Pokud se chcete vžít do jejich role, můžete se nechat vyvézt lanovkou do horní stanice skokanského můstku. Také se plánuje jeho oprava, což by mohlo vést ke znovuoobnovení závodu letního světového poháru a přivítat tak nejlepší světové skokany. (7)

Skokanské můstky jsou po celou dobu své existence objekty turistického zájmu. Došlo-li by k jejich opravě a obnovení letního světového poháru, znamenalo by to pro město větší příval turistů a tím i zvýšení pracovních příležitostí a sociálního standardu.



22/ skokanský můstek K90

II. PRAKTICKÁ ČÁST

3 SOUČASNÝ STAV

3.1 Lokalita

Přestože se jedná o celkem nedávno rekonstruovanou městskou část, Martinská čtvrť nezapře svůj původ vojenských kasáren, byť jich byla část natřena na růžovo.



23/ pohled na Martinskou čtvrť ze skokanských můstků

Místo působí stroze a opuštěně, není tu žádný veřejný prostor pro setkávání a trávení volného času. Ačkoliv se zdá, že obyvatelé Martinské čtvrti mají blíže do volné přírody, neboť bydlí na okraji města, není tomu tak. Hranice zde tvoří dílenská zóna, která začíná přímo za zrekonstruovanými bytovými domy a Rožnovská ulice (hlavní městská komunikace), která odřízla pozemek i s bytovými domy od zahrádkářské kolonie a turistických stezek. Důsledkem toho jsou především obyvatelé domovů s pečovatelskou službou (pro něž má frekventovaná silnice stejný význam jako plot) odkázáni k procházkám dílenskou zónou, nebo o málo vlídnější zrekonstruovanou bytovou částí vojenských kasáren.

Velká plocha, jejímž řešením se zabývá tato práce, lákala investory k postavení dalšího supermarketu, zastupitelé města se však rozhodli využít toto místo jiným způsobem, tedy pro vytvoření veřejného prostranství.



24/ domovy s pečovatelskou službou



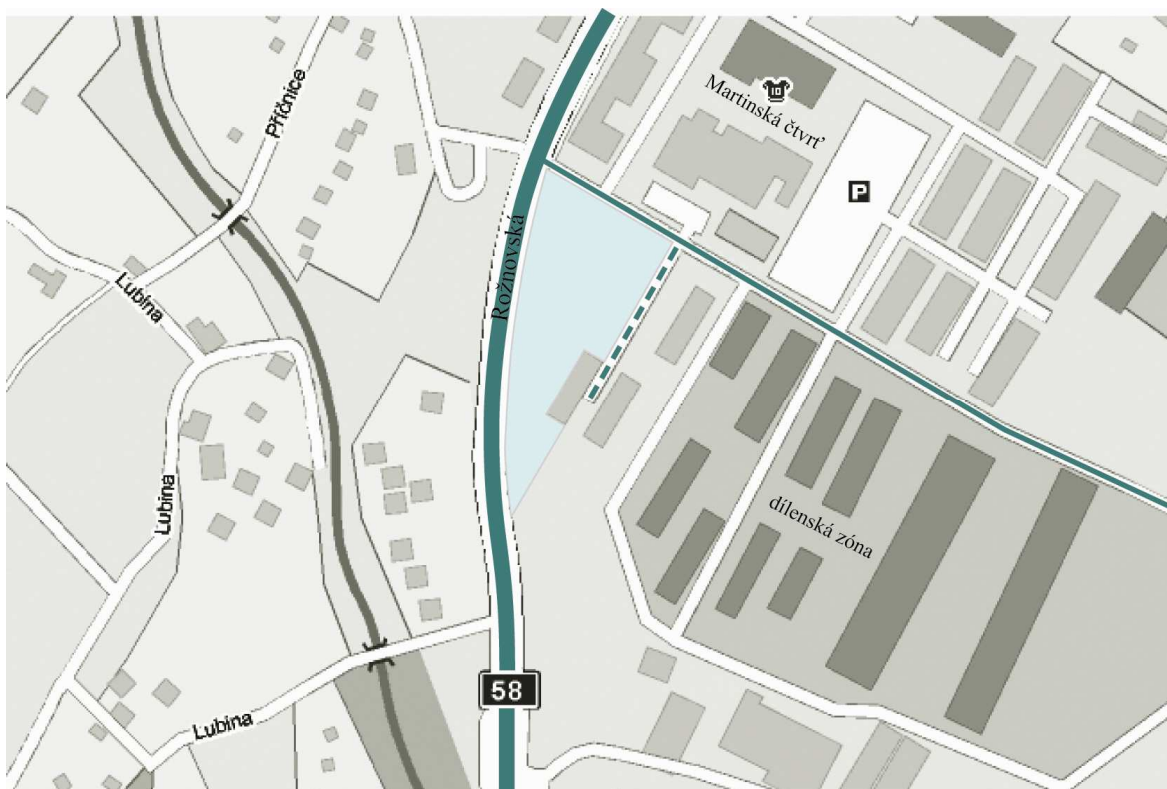
25/ začátek dílenské zóny

3.2 Komunikace

Jihozápadní část pozemku ohraničuje silnice první třídy č.58, která bude podle již schváleného obchvatu odkloněna ,asi 500m před plánovaným pozemkem, po východní hranici města (kolem průmyslové zóny).

Slepá ulice s parkovištěm patří k domovu s pečovatelskou službou uzavírá prostor z východní strany.

Ze severu ohrazuje navrhovanou plochu obslužná komunikace propojující Rožnovskou ulici s Martinskou čtvrtí.



26/ vyznačení komunikací (silná čára značí silnici č.58; tenká čára je obslužná komunikace propojující Rožnovskou ulici s Martinskou čtvrtí; přerušovaná čára označuje slepou ulici vedoucí k domovu s pečovatelskou službou)



27/ Rožnovská ulice (silnice I/58) směr centrum



28/ vedlejší komunikace na severní straně pozemku



29/ slepá ulice ohraničující navrhovaný pozemek z východní strany



30/ pohled z jihu do vedlejší ulice souběžné s Rožnovskou

3.3 Obchod a pohostinství

Obyvatelé Martinské čtvrti, především lidé z domovů s pečovatelskou službou, kteří bydlí na samém konci města, mají nejbližší obchod s potravinami 1.5 km (v centru města). V blízkém okolí se nenachází žádný podnik nabízející kvalitní pohostinské služby.

Přestože Martinskou čtvrt' křižují turistické stezky, turisté zde zatím mnoho míst k vidění ani k odpočinku nenaleznou.

3.4 Terén

Poměrně příkrý terén se svažuje směrem na jihozápad. Jeho sklon je zmírněn několika stupni, které člení terén do „teras“. Výškový rozdíl mezi Rožnovskou a slepou ulicí (kde se plocha nachází) je cca 6000 mm. Na jižní straně se plocha prudce svažuje k silnici.

V polovině terénu je neudržované schodiště, vedoucí do středu pozemku. Ze severní části plochy vyčnívá několik kanalizačních vpustí.



31/ pohled ze severu



32/ pohled z východu



33/34 schodiště a jeho „vyústění“



35/ pohled ze západu (z Rožnovské ulice)

3.5 Zeleň

Na parcele se nachází několik bříz a smrků. Podél parkoviště jsou vysázeny tují. Podél silnice je pozemek osázen keři a několika mladými stromky

Celou plochu pokrývá travnatý porost.

3.6 Mobiliář

Na celé ploše se nachází dvě lavičky a osvětlení je zavedeno jen podél komunikací.

III. PROJEKTOVÁ ČÁST

4 KONCEPT

Cílem tohoto projektu je propojit Martinskou čtvrť s ostatními částmi města a vytvořit z ní živou a moderní městskou čtvrť, kde se bude příjemně bydlet i odpočívat.

Důležité aspekty, které sehrály velkou roly při tvorbě konceptu:

- 1) Vytvoření veřejného prostoru vhodného pro setkávání
- 2) Přímá návaznost pozemku na domovy s pečovatelskou službou
- 3) Převážná část obyvatel přilehlých bytových domů je v důchodovém věku
- 4) Potřeba prolnutí generací - oživení atmosféry místa
- 5) Výhled na skokanské můstky
- 6) Propojení místa s turistickými a cyklistickými stezkami
- 7) Odklonění silnice první třídy č.58 z Rožnovské ulice

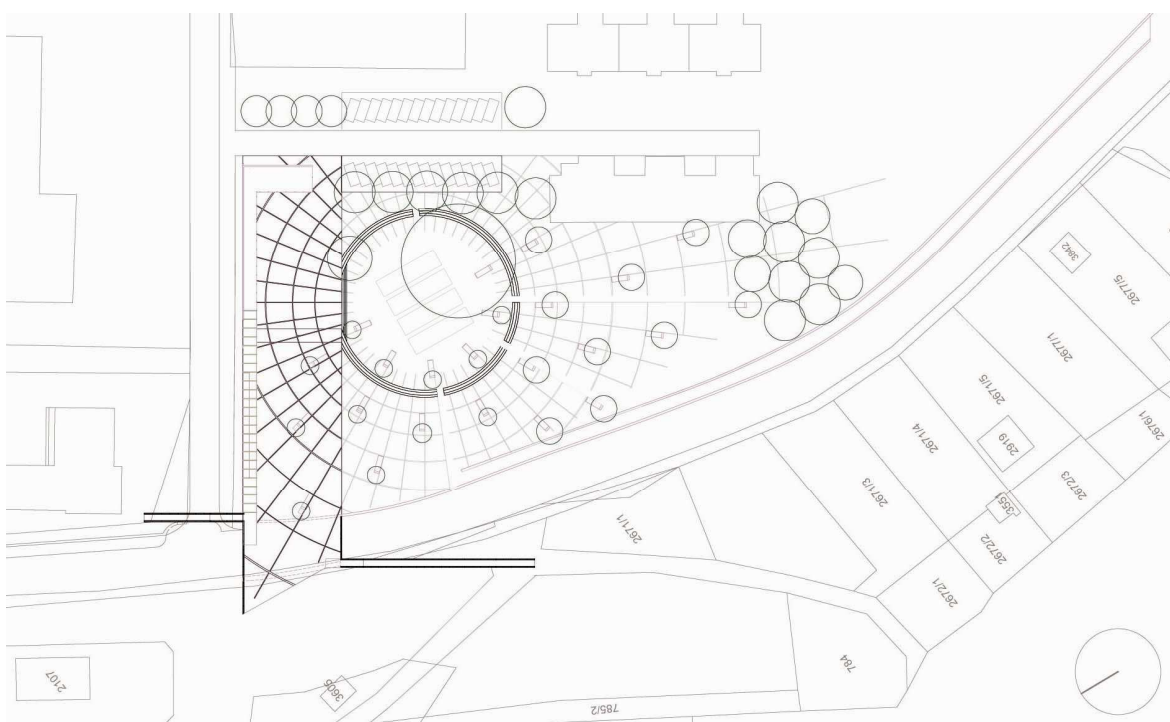
Základními principy návrhu jsou multifunkční využití území, logické napojení na okolní zástavbu, přizpůsobení se výšce bytových domů a vhodné napojení na turistické stezky. Stejně důležitá je snadná průchodnost územím a vytvoření systému zeleně a odpočinkových a herních ploch.

Navržený areál lze rozdělit do několika navzájem propojených částí:

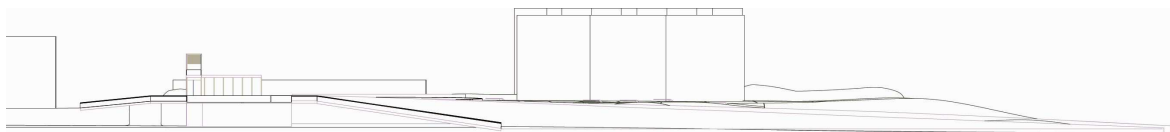
- 1) Přemostění / cesty
- 2) Vyhlídka
- 3) Kavárna / restaurace
- 4) Herní plocha
- 5) Park



36/ letecký pohled navrhovaného pozemku - stávající stav



37/ návrh – půdorys



38/ pohled 1 (ze západu)



39/ pohled 2 (ze severu)

4.1 Přemostění / cesty

Přestože navrhovaný pozemek leží na okraji města, je odříznut od volné přírody hlavní městskou komunikací a působí tak více jako součást dílenské zóny.

Bylo tedy třeba najít návaznosti a důvody proč a kde by měla být plocha provázána s okolím.

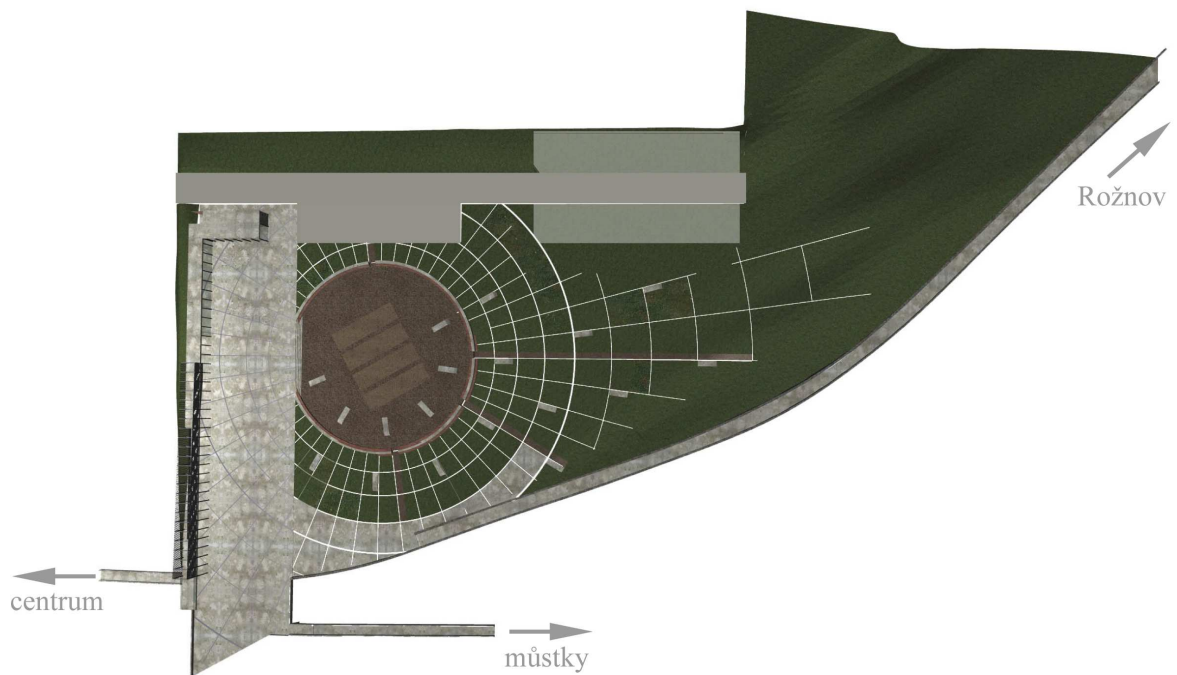
Kratší lávka směřuje k centru města, kudy se obyvatelé vydávají nejčastěji. Lávka ústí do Rožnovské ulice, která by se po odklonění hlavního tahu z těchto míst mohla stát příjemným „bulvárem“ s minimální automobilovou dopravou.

Delší lávkou se dostáváme za silnici, kde je přímé napojení na modrou turistickou stezku vedoucí z Radhoště přes Javorník kolem skokanských můstků až do centra města..

Třetí cesta je jedinou přístupovou cestou z jižní strany. Je vedena po Rožnovské ulici, po hranici pozemku směrem od Rožnova. Zde se stává součástí cyklistické stezky č.6194, která po pár metrech navazuje na cyklistickou stezkou č.6016 (Rožnov p. Radhoštěm – Poustevny). Cyklisté jsou tak naváděni přímo k vyhlídce.

Všechny přístupové cesty jsou bezbariérové – rampy.

Lávky – materiál: ocelová konstrukce, beton



38/ situace

4.2 Vyhlídka

Vyhlídka směřuje čelní skosenou plochou ke skokanským můstkům a ostrým úhlem terasy naviguje turisty do centra města. Působí tak jako spojnice mezi dvěma turistickými body. Mimo to je příjemnou zastávkou k odpočinku a občerstvení.

„Turistická atrakce,, poblíž zařízení podobným domovům s pečovatelskou službou působí většinou pozitivně. Místo ožívá, lidé se setkávají, věnují se činnostem, ke kterým prostor poskytuje podmínky, už pouhé pozorování okolního ruchu je náplní veřejného prostoru.

materiál: ocelová konstrukce ze severní strany obložena latěmi

pochutná plocha – beton

zábradlí – sklo

jižní strana je potažena technickou tkanou namísto zábradlí



39/ vyhlídka (pohled ze západní strany)

4.3 Kavárna / restaurace

Kavárna nebo restaurace je nutnou součástí navrhovaného prostoru jako doplněk služeb. Navíc v Martinské čtvrti se nevyskytuje žádný jiný podnik poskytující kvalitní pohostinské služby. Kavárna je umístěna v úzké zástavbě kopírující severovýchodní hranici pozemku a je navržena pro celoroční provoz. Sklady a toalety jsou umístěny v podzemí. WC pro invalidy je v přízemí.

Půdorys kavárny je navržen do tvaru „L“. Severní křídlo kavárny je v podstatě pokračováním vyhlídky v přízemním podlaží. Východní křídlo opticky uzavírá prostor „zahrady“ a jeho šířka je dvojnásobně větší (6m) než u křídla severního. Důvodem je umístění kuchyně v zadní (východní) části objektu a otevření prostoru do zahrady po celé jeho délce.

Celá konstrukce tvořící vyhlídku a kavárnu je ze severní strany obložena latěmi, díky čemuž vzniká na jinak celkem větrné pláni příjemné závětrí. Protažením vyhlídky do severovýchodního rohu pozemku vzniká místnost o šířce 3m a délce 21m, na něž navazuje východní křídlo o šířce 6m a délce 16m. Tento nevšední tvar vychází z konceptu propojení

interiéru s exteriérem, zrušení optické bariéry prosklenými tabulemi, které se v létě dají odstranit a v zimě interiér uzavírají.

Kavárna zajišťuje provoz petanquového hřiště a půjčování herního náčiní.

materiál: ocelová konstrukce / sklo

ze severní strany obložena latěmi

4.4 Herní plocha

Prostor by měl mít poklidnou relaxační atmosféru, proto jsem se rozhodla pro hru Petanque, která je klidným a velmi oblíbeným sportem u všech věkových kategorií.

V kruhu o průměru 43m je umístěno petanquové hřiště (čtyři dráhy 4x15m). Profesionální dráhy zde umožní pořádání turnajů, což svým způsobem opět přispěje ke zpestření dění v této čtvrti.

materiál: kruh – beton / sedací plocha - prkna

povrch - písek

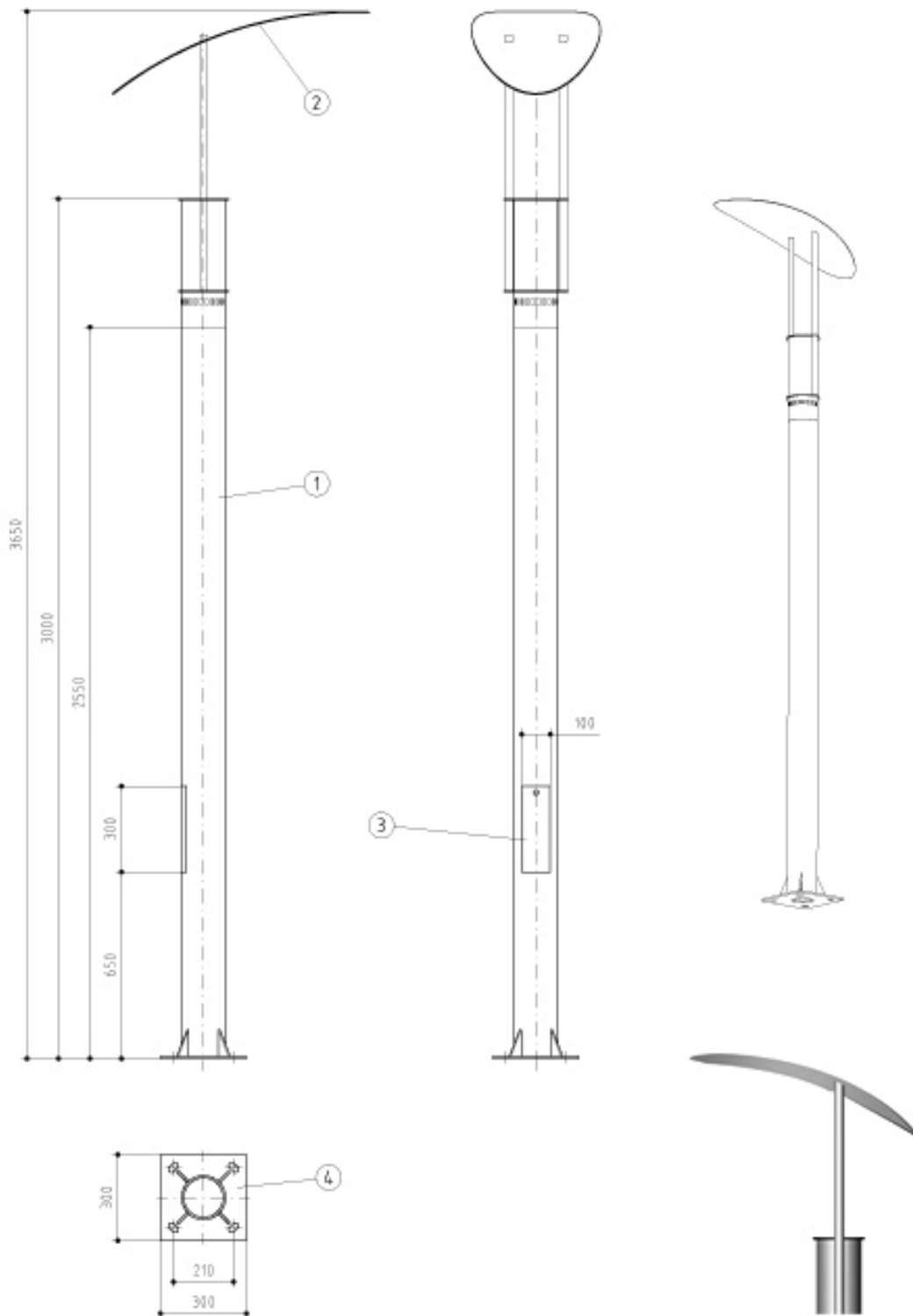
4.5 Park

Půdorys parku navazuje na kruhový tvar herní plochy, z kterého vychází cesty a tenké betonové kvádry dělící terén do postupně se zvětšujících lichoběžníků. V betonových kvádrech je zabudováno osvětlení.

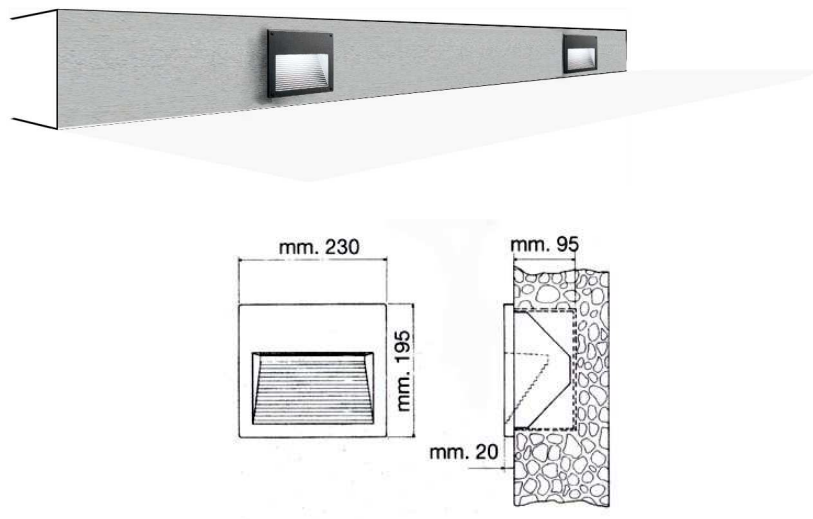
Koncepce parku, nebo spíše upravené zelené plochy, se zakládá na volném pohybu po celém prostoru, který je většinou cestami opticky omezen. Navržené cesty na sebe záměrně nenavazují a ztrácí se v trávě. Vzhledem k tomu, že se nejedná o klasický městský park, není ani nutné určovat směr, kterým se vydat. Zelenou plochu proto pokrývá zátěžový trávník a lavičky jsou rozmístěny v terénu.

5 MOBILIÁŘ

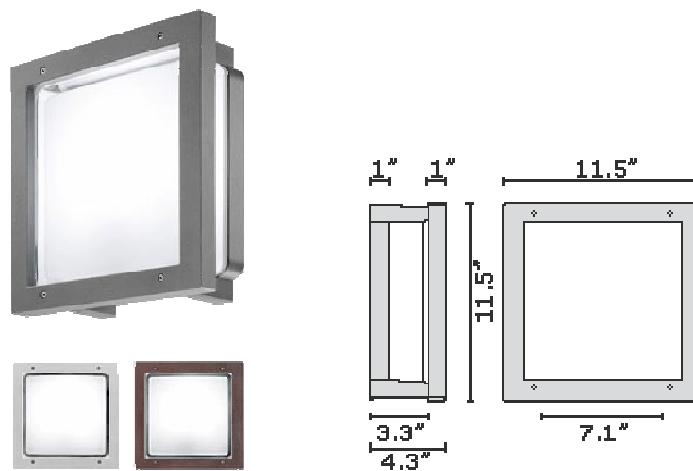
5.1.1 Osvětlení



40/ lampy Flame firmy Carandini osvětlují herní plochu



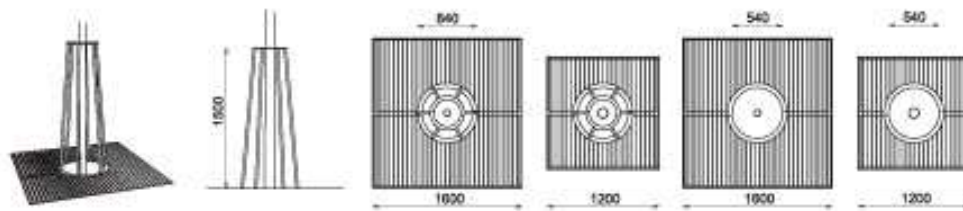
41/ světlo Svítidlo vestavné do stěny SIMES, EOS SQUARED WALL RECESSED



42/ osvětlení zpevněné plochy

Světlo je zabudované v konstrukci – svítí kolmo dolů na plechovou desku 100x100 mm, odkud se světlo odráží a vytváří tak intimní osvětlení této části areálu

5.1.2 Ochranné mříže ke stromům

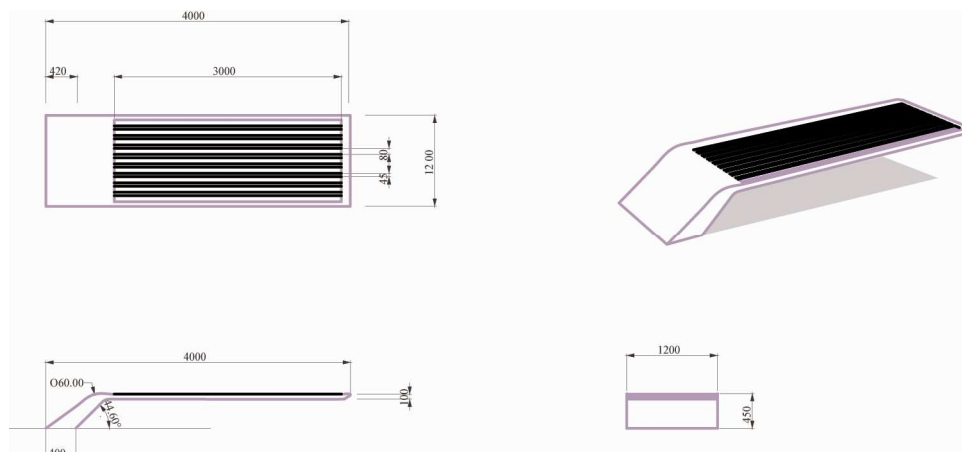


AR220: čtvercový půdorys, strana 1200 mm, mříž s šesti pruty
AR270: čtvercový půdorys, strana 1600 mm, mříž s šesti pruty

AR221: čtvercový půdorys roštu, strana 1200 mm, bez mříže
AR271: čtvercový půdorys roštu, strana 1600 mm, bez mříže

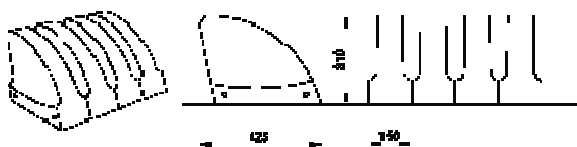
43/ AR220-AR271 Ochranná mříž ke stromům čtvercového půdorysu

5.1.3 Lavičky



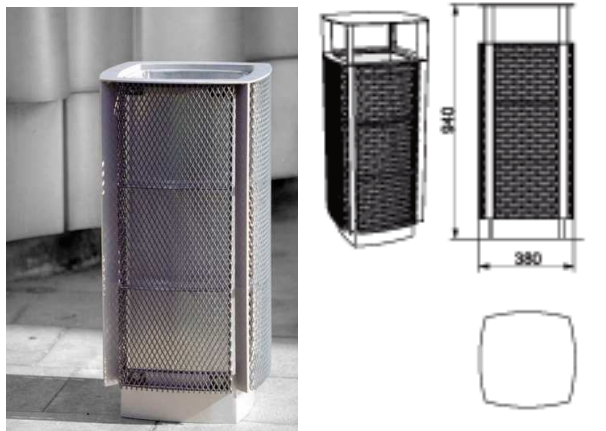
44/ materiál: betonový základ a dřevěné latě

5.1.4 Stojany na kola



45/ VE100 - VE104 Stojan na jízdní kola firmy mmcite

5.1.5 Odpadkové koše



46/ DG210-DG260 Odpadkový koš opláštěný tahokovem,

bez stříšky / 45-55 l, firma mmcite

6 ZELEŇ

6.1 Stromy

Dominantou zahrady je platan javorolistý umístěný v herní ploše

Platanus hispanica - platan javorolistý

Platan javorolistý je hluboce kořenícím stromem, který preferuje půdy svěží, hluboké, vápnité, s vysokou hladinou spodní vody a stanoviště slunné a chráněné. Je dosti mrazuvzdorný, větve starších stromů bývají poškozeny jen při velmi tuhých zimách. Dobře snáší znečištěné ovzduší i prořezávání, takže se hodí i pro výsadby ve městech, kde navíc poskytuje příjemný, dosti světlý stín (koruna platanů propouští hodně slunečního záření).(8)

U každé lavičky ve volném prostoru je vysazena lípa zelená

Tilia euchlora - Lípa zelená

V Evropě je známa od roku 1860, v ČR se poprvé objevila o cca 30 let později, v současnosti je u nás občas pěstována v parcích či alejích. Vyžaduje čerstvě vlhké, hluboké, nepísčité, neutrální až silně zásadité půdy. Na rozdíl od našich domácích lip je méně citlivá na znečištěné ovzduší, takže se hodí i pro výsadbu do měst. (9)

Ve zpevněné ploše je vysazen jeřáb ptačí.

Sorbus aucuparia - jeřáb ptačí

Jde o nenáročnou dřevinu, která sice dává přednost čerstvě vlhkým půdám, ale dobře poroste i v půdě mírně suché, chudé, písčité, kamenité a slabě kyselé. (10)

V jižním cípu pozemku je na vršen „lesík“ jež tvoří lípy, břízy, jeřáby a javory

6.2 Popínavé rostliny v gabionech

V návrhu je betonová stěna dělicí navrhovaný pozemek od Rožnovské ulice, porostlá břečťanem (*hedera helix*), což je rostlina zelená po celý rok.

Porostlá stěna je navíc obložena prázdnými gabiony, v nichž se budou šplhat popínavé rostliny Loubinec Popínavý (*parthenocissus inserta*) a plamének horský (*clematis montana*). Díky tomu nebude betonová stěna působit tak masivně a zároveň vytvoří dohromady s přemostěním příjemnou celoročně zelenou bránu do města Frenštát.

6.3 Trávník

Celou plochu parku pokrývá ysoce kvalitní trávník.

Zátěžový trávník "Loretta"

Snese extrémní zátěž a je vhodný pro každý typ zahradní půdy.

Trávník vydrží i velmi těžkou zátěž, díky svým regeneračním schopnostem. Trávník "Loretta" roste na všech půdách, rychle klíčí a je po cca. 8 týdnech hustý a zatížitelný. Péče o trávník je jednoduchá.

U západní strany domu je uměle založena květnatá louka.

ZÁVĚR

Život v dnešním světě utíká velmi rychle, proto je třeba míst, kde se člověk může zastavit. Obyvatelé velkých a průmyslových měst jsou na ně přímo odkázáni.

...Ale v případě Frenštátu a onoho řešeného prostoru vznikl téměř opačný problém. Čas se tu zastavil...

Objekt bývalých vojenských kasáren, dílenská zóna, hlavní městská komunikace a na konci toho všeho bytové domy s pečovatelskou službou – atmosféra osamělosti a bezmoci. Na druhou stranu, a to doslova, výhled na slavné skokanské můstky, nádherná krajina Beskydských hor a volná rozlehlá plocha čekající na svou revitalizaci.

Za hlavní úkol této práce jsem považovala propojit projektované místo a v podstatě i celou Martinskou čtvrť s ostatními částmi města, což znamenalo nalézt důvod, proč by se zde lidé měli zdržovat, nebo sem jezdit. Vytvoření veřejného prostoru k relaxaci a odpočinku, který v této lokalitě evidentně chybí bylo samozřejmostí. Důležitou roli zde sehrály vazby na turistické stezky a atraktivita místa.

Pohyb po areálu u neprůchozích parků lze jen těžko určit, pokud lidem nedáte jasné důvody a určení směru kudy mají jít. Přesně tomu jsem se ve svém návrhu chtěla vyhnout. Pomohla mi k tomu poměrně rozlehlá plocha parcely, kde je dostatek místa pro volný pohyb.

Nejvýraznějším fragmentem celé plochy se stává betonový kruh s herní plochou, z něhož vycházejí tenké betonové kvádry do všech stran. Tyto kvádry se sbíhají směrem do středu a tak vás opticky vtahují do kruhu.

... A o tom je celá koncepce tohoto návrhu - SETKÁVÁNÍ

SEZNAM POUŽITÉ LITERATURY

- [1] <http://www.frenstat.cz/> /citace č.1,2,3,4/
- [2] www.dofra.cz/frenstat/prirodni-pomery/ /citace č.6/
- [3] <http://www.frenstat.info/>
- [4] <http://www.mufrenstat.cz/>
- [5] http://botanika.wendys.cz /citace č.8, 9, 10/
- [6] www.institutumeni.cz/res/data/002/000258.pdf
- [7] cs.wikipedia.org /citace č.5/
- [8] <http://www.nasehory.cz/beskydy> /citace č.7/
- [9] AgroProfi.cz/travnikovy_program
- [10] GEHL, Jan; GEMZØE, Lars: *Nové městské prostory*. 1. vydání, Šlapanice: ERA, 2002. 263 s. ISBN: 80-86517-09-8
- [11] DETAIL Koncept; Review of architecture; 48. Serie 2008; Kindergarden; ISSN 0011-9571; B 2772
- [12] NEUFERT, Navrhování staveb; ISBN: 80-901486-6-6 (ČR), Consultinvest InterNATIONAL, 1995 – 2000
- [13] Era21; ERA vydavatelství, ISSN 1213-6212
- [14] PREFAB DESIGN; Josep Minguet; Instituto Mansa De Edidiones, S.A.; ISBN 84-96429-09-1

SEZNAM OBRÁZKŮ

- 1/ mapa ČR
- 2/ znak města
- 3/ pečetní symbol města
- 4/ pohled na město Frenštát pod Radhoštěm z hory Javorník
- 5/ historická mapa Frenštátska z let 1836 – 52
- 6/ náměstí ve Frenštátě v průběhu 20. st
- 8/ západní část frenštátského náměstí na konci 19. st.
- 9/ frenštátské náměstí v 19.st
- 10/ důl na těžbu černého uhlí
- 11/ Rožnovská ulice
- 12/ Sídliště Františka Horečky
- 13/ zchátralý obchodní dům Kyčera mizící pod množstvím poutačů
- 14/ víceúčelový dům Javorník (v pozadí věž radnice)
- 15/ kruhový objezd na křižovatce ul. Rožnovské a Záhuní
- 16/ mapa ČR, vyznačení Ostravského kraje
- 17/ Frenštátská brázda
- 18/ vodstvo v okolí Frenštátu pod Radhoštěm
- 19/ mapa Frenštátu s označením navrhovaného prostoru
- 20/ letecký snímek jižního okraje Frenštátu
- 21/ územní plán města s vyznačenými turistickými trasami
- 22/ skokanský můstek K90
- 23/ pohled na Martinskou čtvrť ze skokanských můstků
- 24/ domovy s pečovatelskou službou
- 25/ začátek dílenské zóny

- 26/ vyznačení komunikací
- 27/ Rožnovská ulice (silnice I/58) směr centrum
- 28/ vedlejší komunikace na severní straně pozemku
- 29/ slepá ulice ohraničující navrhovaný pozemek z východní strany
- 30/ pohled z jihu do vedlejší ulice souběžné s Rožnovskou
- 32/ pohled z východu
- 31/ pohled ze severu
- 32/ pohled z východu
- 33/ schody v terénu
- 34/ terén
- 35/ pohled ze západu (z Rožnovské ulice)
- 36/ letecký pohled navrhovaného pozemku - stávající stav
- 37/ návrh – půdorys
- 38/ pohled 1 (ze západu)
- 39/ pohled 2 (ze severu)
- 38/ situace
- 39/ vyhlídka (pohled ze západní strany)
- 40/ lampy Flame firmy Carandini osvětlují herní plochu
- 41/ světlo Svítidlo vestavné do stěny SIMES, EOS SQUARED WALL RECESSED
- 42/ osvětlení zpevněné plochy
- 43/ AR220-AR271 Ochranná mříž ke stromům čtvercového půdorysu
- 44/ materiál: betonový základ a dřevěné latě
- 45/ VE100 - VE104 Stojan na jízdní kola
- 46/ DG210-DG260 Odpadkový koš