

Architektonické řešení okolí radnice ve Slavičíně

Ing. Zdeněk Kutra

Bakalářská práce
2008



Univerzita Tomáše Bati ve Zlíně
Fakulta multimediálních komunikací

Univerzita Tomáše Bati ve Zlíně
Fakulta multimediálních komunikací
Ústav produktového designu
akademický rok: 2007/2008

ZADÁNÍ BAKALÁŘSKÉ PRÁCE (PROJEKTU, UMĚLECKÉHO DÍLA, UMĚLECKÉHO VÝKONU)

Jméno a příjmení: Ing. Zdeněk KUTRA
Studijní program: B 8206 Výtvarná umění
Studijní obor: Multimedia a design

Téma práce: Architektonické řešení okolí radnice ve Slavčicích

Zásady pro vypracování:

1. Analýza dané problematiky
2. Koncepce řešení
3. Konstrukční a materiálové řešení
4. Grafické zpracování (2D a 3D)
5. Režisérské dané problematiky
6. Popis koncepce řešení
7. Popis konstrukčních a materiálových řešení

Rozsah práce:

Rozsah příloh:

Forma zpracování bakalářské práce: **tisková/elektronická**

Seznam odborné literatury:

Gehl, Jan; Geomze, Lars: **Městské prostory**

Zemánková, Helena: **Tvořit ve vytvořeném**

Časopisy: **Era, Architekt**

Vedoucí bakalářské práce:

Ing. arch. **Hana Maršíková**

Ústav produktového designu

Datum zadání bakalářské práce:

7. ledna 2008


Termín odevzdání bakalářské práce:

9. května 2008

Ve Zlíně dne 1. dubna 2008


doc. Ing. Jaroslav Světlík, Ph.D.
děkan




doc. mal. Šárka Šisková
ředitel ústavu

ABSTRAKT

V úvodu tato práce vysvětluje co je to vlastně veřejný prostor a mapuje různé způsoby dělení veřejných prostorů. V hrubých rysech postihuje jejich historický vývoj a zabývá se některými významnými realizacemi z minulosti i současnosti.

Nové řešení okolí slavičinské radnice pak hledá vyjádření autorovy představy o nové podobě a funkci konkrétního místa, v souvislosti s jeho estetickou kvalitou. Navrhované řešení se snaží vytvořit multifunkční prostor, který nebude jen místem kudy se prochází, ale nabídne různé možnosti k odpočinku a relaxaci. Takovýto veřejný prostor by měl žít svým vlastním životem i když skončí pracovní doba na radnici. Součástí navrhovaného řešení je i hmotová studie objektu nové radnice.

Klíčová slova: kontext, veřejný prostor, komunikace, relaxace, funkce, lidé

ABSTRACT

In the introduction this thesis explains what a public place is and it describes the different ways of public places division. This project roughly deals with the historical development of public places and it is concerned with some important realizations from the past and the present.

The new solution for the Slavičín town hall's surrounding is found in the author's expressing ideas of the new design and function of the concrete place and its aesthetic quality. The suggested solution shows the multifunctional place which will not be only a place for walking, but also a place of a rest and relaxation. Such public place should have its own life even if the hours of work in the town hall are ended. The part of the suggested solution is a study of the new town hall building.

Keywords: context, public place, streets, relaxation, function, people

OBSAH

ÚVOD	8
1 ANALÝZA DANÉ PROBLEMATIKY	9
1.1 CO JSOU VEŘEJNÉ PROSTORY.....	9
1.2 AKTIVITY VE VEŘEJNÉM PROSTORU	10
Nezbytné aktivity.....	10
Volitelné aktivity.....	10
Společenské aktivity.....	11
1.3 JAK VEŘEJNÉ PROSTORY DĚLÍME.....	12
1.3.1 Prostorové hledisko.....	12
Ulice.....	12
Náměstí.....	12
Plochy veřejné zeleně.....	12
Subtypy.....	13
1.3.2 Podle významu.....	13
Lokální.....	14
Místní.....	14
Okrskový.....	14
Celoměstský.....	14
Regionální.....	14
Nadregionální, národní.....	14
Celoměstsky významná plocha zeleně.....	15
1.3.3 Podle funkce.....	15
Společenské, slavnostní, reprezentační náměstí.....	15
Obchodní náměstí a ulice.....	16
Shromažďovací, rozptylová náměstí.....	16
Dopravní ulice a náměstí.....	16
Rekreační, oddechový veřejný prostor (náměstí/park).....	16
Obytná náměstí a ulice.....	16
1.3.4 Podle dopravní zátěže.....	16
Pěší zóna.....	17
Městská ulice.....	17
Městská třída.....	17
Dopravní koridory.....	18
1.3.5 Podle polohy vůči terénu.....	18
1.3.6 Podle zastřešení.....	18
1.4 Z HISTORIE VEŘEJNÝCH PROSTORŮ.....	18
Řecká Agora.....	18
Římské forum.....	19
Středověk.....	20
Renesance a baroko.....	21
Kapitolské náměstí v Římě.....	21
Španělské schody.....	21

Klasicismus.....	22
19. století.....	22
20. století.....	23
Dílo Josipa Plečnika.....	25
1.5 VEŘEJNÉ PROSTORY KONCE 20. STOLETÍ.....	26
1.5.1 Stav veřejných prostorů u nás po roce 1989.....	27
1.6 SOUČASNÝ PŘÍSTUP K NAVRHOVÁNÍ VEŘEJNÝCH PROSTORŮ	28
1.6.1 Účast obyvatel na tvorbě koncepce veřejného prostoru.....	28
1.6.2 Obyvatelnost	28
1.6.3 Přitažlivost.....	28
1.6.4 Nabídka aktivit.....	29
Pohybové aktivity.....	29
Pobytové aktivity.....	29
1.6.5 Mapování aktivit v místě.....	29
1.6.6 Historická analýza.....	30
1.6.7 Urbanistická, majetkoprávní a ekonomická analýza.....	30
1.6.8 Analýza přírodních a ekologických podmínek.....	30
Sluneční svit	31
Zeleň.....	31
Větr.....	31
Voda.....	31
Hluk.....	31
Čichové vjemy.....	32
1.7 PŘÍKLADY KVALITNÍCH VEŘEJNÝCH PROSTORŮ Z KONCE 20. STOLETÍ.....	32
Pioneer Courthouse Square.....	34
Welcome Park.....	34
Art Hil.....	35
2 NÁVRH ARCHITEKTONICKÉHO ŘEŠENÍ OKOLÍ RADNICE	
VE SLAVIČÍNĚ.....	36
1.1 VEŘEJNÉ PROSTORY VE SROVNATELNÝCH OKOLNÍCH MĚSTECH.....	35
Valašské Klobouky.....	36
Holešov.....	37
Luhačovice.....	37
Lázně.....	37
Město.....	38
1.2 RADNICE VE SLAVIČÍNĚ A JEJÍ OKOLÍ V SOUČASNOSTI.....	38
1.3.1 HISTORIE A DUCH MÍSTA – HISTORICKÁ ANALÝZA.....	43
1.3.2 Kompoziční schéma architektonického návrhu okolí radnice ve Slavičíně.....	45
1.3 POPIS ŘEŠENÍ.....	47
2.4.1 Účast obyvatel na projektu.....	55
2.4.2 Mapování aktivit v místě.....	55
2.4.3 Majetkoprávní analýza.....	55
2.4.4 Obyvatelnost.....	55
2.4.5 Přitažlivost.....	56
2.4.6 Nabídka aktivit.....	56

Pohybové aktivity	56
Pobytové aktivity	56
2.4.7 Přírodní a ekologické podmínky.....	59
Sluneční osvit.....	59
Zeleň.....	60
Vítr.....	61
Voda.....	61
Hluk.....	62
Čichové vjemy.....	62
2.5 MATERIÁLY ZPEVNĚNÝCH PLOCH.....	62
Popis materiálů.....	63
2.6 MOBILIÁŘ.....	66
Lavičky.....	66
Stojan na kola.....	68
Odpadkové koše.....	69
Zahrazovací sloupky.....	70
Orientační systém.....	71
Informační tabule.....	71
2.7 OSVĚTLENÍ.....	72
3 ZÁVĚR.....	73
SEZNAM POUŽITÉ LITERATURY.....	74
SEZNAM OBRÁZKŮ.....	76

ÚVOD

Co je to vlastně veřejný prostor? Nemůžeme ho chápat jinak, než jsme dosud zvyklí? Mám teď samozřejmě na mysli hlavně prostory uvnitř měst, má úvodní otázka se netýká parků a jiných specifických veřejných prostorů, které si svůj obsah hledají snadněji. Zdá se, že v posledním období se představy o vzhledu moderního veřejného prostoru značně mění. Většího významu jistě nabývá jeho funkce komunikační, ve smyslu setkávání lidí a relaxační. Někteří autoři dokonce používají pro veřejný prostor termín venkovní obývací pokoj. [2]s.9

Podíváme-li se do zahraničí je zřejmé, že architekti v mnoha zemích jsou v těchto úvahách mnohem dál než my. Nemám teď na mysli ani tak zájem o tuto problematiku, vždyť v řadě našich měst došlo po roce 1989 k rekonstrukci center a vzniku řady veřejných prostorů. Mám na mysli spíše odvahu nevnímat takové místo pouze jako cosi oficiálního, formálního cosi vážného a často málo vstřícného vůči svým návštěvníkům a obyvatelům. Centra menších měst, která takový veřejný prostor nabízejí, pak po skončení pracovní doby v obchodech a na úřadech obvykle zejí prázdnotou. Není prostě důvod tam setrávat a ani není kde.

Ve Slavičíně se právě připravuje rekonstrukce takového místa. Je jím okolí radnice. V této práci jsem se pokusil navrhnout možnou alternativu k variantám řešení, které postupně vznikají. Nelze předpokládat, že by mohla být realizována. Už jen kvůli tomu, že můj návrh počítá s jiným objektem radnice než je ta stávající. Snad bude práce alespoň malým příspěvkem k diskuzi, jak by okolí radnice ve Slavičíně mohlo v budoucnu vypadat.

Pokusil jsem se prostor pojednat jako prostorové a tvarové vyjádření historie města a místa. Při hledání příběhu jsem ke svému úžasu, zjistil, že historie místa a města je vepsaná přímo v něm jako v otevřené knize. V jeho urbanistice, v jeho ulicích, v jeho budovách a objektech a já nemusím mnoho přidávat.

1 ANALÝZA DANÉ PROBLEMATIKY

1.1 Co jsou veřejné prostory

Naše současná urbanistická teorie není v oblasti veřejných prostorů dosud ani zdaleka úplná a propracovaná.

Termín „**veřejný prostor**“, tak jak je chápán architekty a urbanisty, vychází z překladu anglického termínu „**public space**“. Výklad je vnímán zejména ve smyslu jakéhokoliv prostoru, který není privátní tj. není součástí sféry soukromého života. „Public space“ potom slouží jako místo střetávání a komunikace ve všech jejích rovinách od politicko-právní, přes sféru sociální až k fyzické podstatě tohoto prostoru. S tímto širokým pojetím potom koresponduje i výklad termínu „veřejný prostor“, tak jak mu rozumí v politologii, sociální a politické geografii či v oblasti komunitní práce. „Veřejný prostor“ je zde chápán jako prostorová metafora, která ukazuje něco otevřeného, vymezeného pro vše, co se týká veřejnosti.

Pro urbanistické pojetí by se lépe hodil ekvivalent anglického termínu „open space“, tedy volně přeloženo „**otevřený prostor**“, který je vykládán jako termín označující veškeré užití prostoru který není zastavěn budovami a který nahrazuje přírodní prostředí a kterému je věnována pozornost z hlediska jeho výtvarné podoby. Tento termín se ale na druhou stranu příliš blíží českému termínu „**veřejné prostranství**“, který vyjadřuje právě pouze prostorovou dimenzi.

Naše chápání veřejných prostorů by se mělo nalézat někde na pomezí dvou výše uvedených termínů. Nejsou to jenom prázdné plochy mezi budovami. Jsou to místa kde se lidé navzájem setkávají, jsou to obývací pokoje města, kde se odehrávají rozhovory, mimořádné události i každodenní lidské činnosti. Veřejné prostory musíme chápat nejen v jejich prostorové dimenzi – jako otevřená, volně přístupná prostranství, ale i v jejich dimenzi společenské, jako prostor pro veřejný život.

Pro potřeby této práce tedy můžeme použít definici v následujícím znění:

„Veřejné prostory jsou všechny nezastavěné plochy ve městě, které jsou volně (bezplatně) přístupné všem obyvatelům a návštěvníkům města, buď nepřetržitě nebo s časovým omezením (např. parky zavírané na noc). Základní charakteristikou veřejného prostoru je jeho obyvatelnost spojená s užitností pro obyvatele, tj. musí

sloužit obyvatelům města k provozování nejrůznějších činností pohybových (chůze, jízda na kole) a pobytových (sezení, hry).“ [2] s.7- 9

1.2 Aktivity ve veřejném prostoru

Hmotné prostředí je jedním z mnoha faktorů, které, v různé míře a mnoha způsoby, ovlivňují naše venkovní aktivity. Velmi zjednodušeně lze venkovní aktivity ve veřejných prostorách rozdělit do tří kategorií. Každá z nich klade velmi rozličné požadavky na hmotné prostředí. Jsou to *nezbytné aktivity*, *volitelné aktivity* a *společenské aktivity*.

Nezbytné aktivity

Pod *nezbytné aktivity* zahrnujeme ty, které jsou více méně nucené – chození do školy a do práce, nakupování, čekání na autobus nebo na někoho, různé zařizování, roznášení pošty – jinými slovy všechny činnosti, u nichž je zapojení účastníků více, či méně vyžadováno. Obecně řečeno sem patří každodenní úkony a kratochvíle. Mezi jinými aktivitami tato skupina obsahuje velkou většinu činností souvisejících s chůzí. Protože všechny zmíněné aktivity jsou nezbytné, má na ně materiální prostředí jen mírný vliv. Probíhají po celý rok, téměř za všech okolností a více méně nezávisle na vnějším prostředí. Jejich účastníci nemají na vybranou.

Volitelné aktivity

Volitelné aktivity jsou takové, které jejich účastníci provozují, jenom když chtějí a jestliže to umožňuje místo a čas. Tato kategorie zahrnuje takové aktivity, jako jsou procházky na čerstvém vzduchu, postávání a pozorování okolního života, sezení a slunění. Tyto aktivity probíhají jen za optimálních venkovních podmínek, když k tomu vybízí příjemné počasí a místo. Tento vztah je zvláště důležitý v souvislosti s materiálním projektováním, protože většina rekreačních aktivit, které je zvláště příjemné vykonávat venku, se nachází v této kategorii aktivit. Jsou to aktivity obzvláště závislé na venkovních materiálních podmínkách.

Jsou-li venkovní prostory nekvalitní, vyskytují se v nich jenom nezbytně nutné aktivity. Když mají venkovní prostory vysokou kvalitu, nezbytné aktivity probíhají přibližně stejně často, mají však jasnou tendenci se prodlužovat, protože materiální podmínky jsou lepší. Navíc se ale objeví široká škála volitelných aktivit, protože místo a situace nyní lákají lidi,

aby se zastavili, posadili se, jedli, hráli a tak podobně. Na ulicích a městských prostranstvích nízké kvality se odehrává jen minimum aktivit. Lidé spěchají domů.

Společenské aktivity

Společenské aktivity jsou všechny aktivity, které závisí na přítomnosti jiných lidí na veřejných prostranstvích. Společenské aktivity zahrnují hrající si děti, zdravení a konverzaci, veřejné aktivity různého druhu a konečně – jako nejrozšířenější společenskou aktivitu – pasivní kontakty, tedy prosté pozorování jiných lidí a jejich naslouchání.

Společenské aktivity lze rovněž nazvat „výsledné“ aktivity, protože ve všech případech vznikají z aktivit spojených s ostatními dvěma kategoriemi aktivit. Společenské aktivity se objevují spontánně jako přímý důsledek toho, že se lidé pohybují a pobývají na stejných místech. Z toho vyplývá, že společenské aktivity jsou nepřímo podporovány tam, kde jsou nezbytným a volitelným aktivitám poskytnuty lepší podmínky.

Charakter společenských aktivit se mění v závislosti na kontextu, v němž se vyskytují. V obytných ulicích, poblíž škol, pracovišť, úřadů kde je určité množství lidí se společnými zájmy nebo zázemím, mohou být společenské aktivity ve veřejných prostranstvích dosti mnohostranné. Na městských ulicích a v městských centrech budou společenské aktivity povrchnější. Avšak i tato aktivita může být velmi přitažlivá. Velmi zjednodušeně řečeno, každé setkání dvou lidí je společenská aktivita. Vidět a slyšet jeden druhého, setkávat se, to je svébytná forma kontaktu, společenská aktivita. Setkání, pouhá společná přítomnost je navíc semínkem jiných, mnohem komplexnějších forem společenské aktivity.

Toto spojení je důležité v souvislosti s materiálním projektováním. Přestože hmotný rámec nemá přímý vliv na kvalitu, obsah a intenzitu společenských kontaktů, architekti, designéři a projektanti mohou ovlivňovat podmínky pro setkávání, pozorování a poslouchání lidí, podmínky, které jednak získávají svou vlastní kvalitu, jednak se stávají důležitými jako zázemí a východisko pro jiné formy kontaktu. Přítomnost ostatních lidí, aktivit, událostí, zdrojů inspirací a podnětů tvoří jednu z nejdůležitějších charakteristik veřejných prostranství.[3]s.11-15

1.3 Jak veřejné prostory dělíme

1.3.1 Prostorové hledisko

Z prostorového hlediska můžeme rozlišit čtyři základní typy veřejných prostorů, a to: ulice, náměstí, zeleň a ostatní plochy (např. sídlištní). Tyto základní typologické druhy mají celou řadu modifikací.

Ulice

Tento termín je v našich myslích spjat s otevřeným městským prostorem, vymezeným tzv. koridorovou zástavbou, tj. protáhlý tvar, opticky vymezený obvykle objekty (výjimečně zelení).

Náměstí

Je definováno jako prostranství ve městě ohraničené domy. Náměstí je jeden z rozhodujících článků města a jeho centra, slouží převážně ke shromažďování lidí a má proto svým výrazem uvedený účel zdůrazňovat tj. má působit dojmem koncentrovanosti. Náměstí jsou charakterizována optickým vymezením (objekty, zelení, ale třeba i vodní plochou), orientací, tvarem, velikostí, přístupy, příčným profilem, úpravou svých povrchů a vybavením. Podle účelu můžeme náměstí dělit na obytná, oddechová, dopravní, rozptylová, slavnostní apod.

Plochy veřejné zeleně

Plochy veřejné zeleně ve městě lze charakterizovat jako plochy, na nichž převládají přírodní komponenty, a zejména rostlinné porosty. Z funkčního hlediska převládá u ploch veřejné zeleně funkce rekreační a oddechová, případně reprezentační či obytná. V každém případě se jedná o klidové prostory s omezením nebo vyloučením motorové dopravy.

Nejtypičtějším představitelem zeleně ve městě je **park**. Je to okrasný rekreační pozemek se zelení. Je to nejtypičtější plocha zeleně ve městě určená převážně pro rekreační funkci. Její hlavní charakteristikou je kompozice zeleně (stromy, keře, bylinný parter) doplněný o vodní prvky, mobiliář a zařízení pro rekreaci.

Dalším častým typem jsou **městské zahrady**. Jsou to plochy zeleně uvnitř města převážně pravidelného charakteru, které jsou určeny hlavně ke klidové rekreaci, odkud jsou vyloučeny rušivé aktivity. Vedle zahrad a parků se v oblasti veřejných zelených ploch ve

městě setkáváme s **lesoparky**, což jsou rozsáhlejší, volně upravené parkové prostory, které jsou určeny především pro aktivní rekreaci.

Subtypy

K těmto základním typům veřejných prostorů náleží celá řada prostorových subtypů. Pokusme se definovat alespoň nejzákladnější z nich. Z „uličního“ typu to jsou zejména: nábřeží a pasáž.

Nábřeží je stavebně upravený prostor kolem řeky.

Pasáž je průchod z jedné ulice do jiné ulice (zpravidla s obchody) nebo taky krytý průchozí městský prostor naplněné obchodními aktivitami.

Mezi prostorovou formu náměstí patří, kromě klasického, výše již definovaného náměstí, také náves a tržiště.

Náves je centrální prostor stejného funkčního významu jako náměstí, ale nacházející se ve venkovské zástavbě. Ta má převážně charakter individuálního bydlení v rodinných domech, částečně pak v kombinaci se základním občanským vybavením a službami.

Tržiště je místo určené pro konání trhů, na náměstí se stánky. Může to však být i volný nebo krytý městský prostor sloužící obchodní funkci pro prodej produktů krátkodobé spotřeby.

Mezi ostatní veřejné prostory patří především směsice funkcionalismem vytvořených ploch mezi soliterně umístěnými, převážně panelovými domy. Jsou to různá nákupní centra v sídlištích, komunikace a parkoviště tamtéž.[2]s.10-14

1.3.2 Podle významu

Lokální

Vnitroblokové a polovnitroblokové, které mají význam zejména pro obyvatele nejbližšího okolí. Jsou to prostory, které vytvářejí zázemí obyvatelům okolních domů, místa pouze neformálních až intimních každodenních kontaktů, místa her dětí. Tyto prostory zpravidla obsahují pouze vybavení zajišťující jejich obyvatelnost – dětská hřiště, lavičky apod.

Místní

Veřejný prostor, který je jedním z několika popř. mnoha obdobných v městské čtvrti. Prostor, který nemá žádný zvláštní význam. Základní charakteristikou místně významného veřejného prostoru je nejširší možné promísení všech funkcí. Funkce kulturně společenská je v poloze neformálních kontaktů.

Okrskový

Veřejný prostor, který je typický pro určitou městskou čtvrt'. V těchto prostorech převažuje kulturně společenská a obchodní funkce, i když v poněkud omezené míře oproti celoměstsky významným prostorům. Z hlediska kulturně společenské funkce je zde jasný posun k poloformálnímu a neformálnímu střetávání.

Celoměstský

Veřejný prostor, který je občany vnímán jako nejdůležitější, nejvýznamnější ve městě – může být totožný s některým z následujících typů. Pro jejich využití je charakteristická obchodní a kulturně – společenská funkce. Slouží pro formální i neformální setkávání občanů (politické demonstrace, hudební produkce atd). Jsou obklopeny živým obchodním parterem. Část a nebo celá plocha je často upravena jako tržiště.

Regionální

Veřejný prostor symbolizující určitý region. Z hlediska prostorového uspořádání a funkční náplně jsou tyto veřejné prostory v podstatě totožné s celoměstsky významnými veřejnými prostory, jen formálních akcí regionálního významu se zde odehrává větší množství. Z logiky věcí vyplývá, že regionálně významný veřejný prostor se může nacházet jen v regionálně významném sídle.

Nadregionální, národní

Veřejný prostor vytvářející nebo symbolizující identitu národa, státu nebo jiné velké a významné skupiny obyvatelstva. Tak jako u regionálně významného veřejného prostoru, i zde je funkční a prostorová skladba totožná s celoměstsky významnými veřejnými prostory. S tímto veřejným prostorem se ztotožňuje regionální nebo národní cítění obyvatelstva, z čehož plyne poměrně vysoké procento formálních akcí regionálního nebo

celonárodního významu. Z logiky věci vyplývá, že takový prostor se může nacházet pouze v metropoli. Pro Českou republiku jsou takovými důležitými prostory zejména Václavské a Staroměstské náměstí v Praze.[2]s.16-20

Celoměstsky významná plocha zeleně

Celoměstsky významné plochy zeleně mají specifické charakteristiky, co se nároků na jejich funkční využití a uspořádání jednotlivých funkcí týče. Převažující funkcí, které jsou všechny ostatní podřízeny, je v tomto typu prostoru rekreace. Rekreace zde představuje nejširší škálu od krátkodobého každodenního odpočinku, přes rekreaci víkendovou, až po nabídku celoročního využití pro skupiny obyvatelstva, které nechtějí nebo nemohou v době hlavní rekreační sezóny město opustit. V této oblasti se tedy jedná zejména o zařízení pro děti. Vedle toho se zde musí uplatnit zařízení pro příležitostný sport (volejbalová hřiště, tenisové kurty, minigolf, stolní tenis apod.). Tato hlavní rekreační funkce prostoru by měla být doplněna, přiměřeným rozsahem a formou, příležitostí pro občerstvení (předzahrádky a bufety). Funkce obchodní a obytná jsou z tohoto typu veřejných prostorů vyloučeny (s výjimkou prodeje přímo souvisejícího s rekreační funkcí). Doprava by měla být omezena na minimum, a to zejména ve formě dopravy pěší, případně cyklistické.[2]s.20

1.3.3 Podle funkce

Každý veřejný prostor je kromě svého základního typologického uspořádání charakterizován zejména svou funkční náplní. Funkční náplň je významná zejména u náměstí neboť, jak uliční prostor, tak plochy zeleně, mají svou základní funkci zakódovanou již ve své prvotní charakteristice. Podle základní funkce dělíme veřejné prostory na:

Společenské, slavnostní, reprezentační náměstí

Jsou to centrální městské prostory s výraznou společenskou funkcí, které slouží buď jako reprezentační prostory nebo jako místa, většinou formálního, shromažďování obyvatelstva a návštěvníků (slavnosti, přehlídky apod.).

Obchodní náměstí a ulice

je veřejný prostor, který je věnován obchodu a službám přímo v ploše veřejného prostoru nebo je občanským vybavením charakteru obchodu a služeb lemován. Mívá bohatý parter. Tento veřejný prostor je, téměř vždy, jedním z nejživějších, protože vytváří velké množství

cílů a příležitostí k aktivitám a bohatým sociálním kontaktům. U sociálních kontaktů převládají spíše ty neformální. Samostatnými subtypy obchodních a veřejných prostorů je pasáž a tržiště.

Shromažďovací, rozptylová náměstí

Tvoří prostor před významnými veřejnými budovami. Je využíván zejména v souvislosti s funkcí dané veřejné budovy pro přenesení zátěže v době začátku a konce akcí v budově konaných. Někdy může přebírat i doprovodné funkce – rozšíření funkce budovy.

Dopravní ulice a náměstí

Je prostor, který je v převážné míře věnován individuální automobilové dopravě, a to jak v pohybu, tak jako plocha pro parkování. Míra sociálního kontaktu v takovýchto prostorách je v podstatě nulová.

Rekreační, oddechový veřejný prostor (náměstí/park)

Má převažující rekreační až obytnou funkci. Velmi často má výraznou parkovou úpravu a může tvořit přechod k parkům. Z toho vyplývá i nižší nabídka aktivit. Sociální kontakty mají převážně neformální charakter.

Obytná náměstí a ulice

Jsou místa, kde většinou dochází k přechodu od veřejného prostoru k poloveřejnému nebo polosoukromému. Z toho vyplývá i charakter sociálních kontaktů a aktivit, které mají neformální až intimní charakter (hry dětí, venčení psů apod.), které vychází ze skutečnosti, že jejich účastníci se většinou vzájemně znají a mají k sobě bližší vztah.

V životě města se jen zřídka setkáme s jednoznačně funkčně vyhraněným typem veřejného prostoru. Mnohem častější, a pro život města mnohem vítanější, jsou různé míry kombinace jednotlivých funkčních typů. V tom případě potom hovoříme o **smíšené funkci** veřejného prostoru.[2]s.20-23

1.3.4 Podle dopravní zátěže

Podle charakteru dopravní zátěže můžeme veřejné prostory rozdělit následovně:

Pěší zóna

Čistá pěší zóna tj. pěší a cyklistický provoz, nebo smíšená zóna pěších, cyklistů a MHD. Pěší zóna je ulice, zejména v centrální zóně města s převažující obchodní a společenskou funkcí, s velkou koncentrací pěších a s výrazně omezenou motorovou dopravou. Vyznačuje se bohatým parterem s velkým podílem obchodů. Kromě této nabídky leží největší význam tohoto typu ulice v umožnění sociálních kontaktů zejména neformálního charakteru, v zajištění možnosti pobývat v centru a v nabídce příležitostí k nejrůznějším aktivitám. Problémem bývá zásobování, nedostatek parkování a někdy také pohyb cyklistů.

Městská ulice

Ulice s obslužnou dopravou – je typ ulice, která se můžeme najít v celé řadě funkčních a kvalitativních subtypů. Zajišťují kompletní obsluhu území a vytvářejí potřebné společenské předpolí pro okolní zástavbu. Městská ulice je limitována množstvím přepravy (průjezdné dopravy). Tvoří základní uliční síť. Můžeme rozlišit dva základní subtypy, a to:

1. **městské ulice v obchodně společenském prostředí**, které se vyskytují zejména v centrálních městských oblastech nebo v centrálních polohách městských částí či čtvrtí. Jsou charakteristické velkým podílem obchodu a služeb a velkým pohybem pěších. Individuální automobilová doprava je pouze částečně zklidněna. Tento typ ulice slouží k zajištění funkce obchodu, služeb, k dopravnímu propojení a obsluze. Ve velké míře i k neformálním sociálním kontaktům.
2. **městská ulice v obytném prostředí** je ulice v obytné zástavbě mimo centrální polohy města nebo městských čtvrtí. Jedná se zejména o ulice se zklidněnou dopravou a s velkým podílem zeleně. Slouží především k životu a sociálním kontaktům místních obyvatel, obsluze jednotlivých objektů a částečně také k dopravnímu propojení.

Městská třída

Městská třída patří mezi hlavní osy města s výraznou společenskou i dopravní funkcí. Je charakterizována bohatě členěným parterem s výrazným podílem obchodů a služeb. Městská třída tvoří páteř a tepnu městského společenského a obchodního života.

Dopravní koridory

Dopravní koridory jsou významné dopravní tepny určené pro přenesení velkého objemu dopravy. Městský život a jakékoliv aktivity spojené s pobytem lidí a jejich stěhování jsou zde potlačeny. Specifické dopravní koridory jsou prostory vyhrazené pro MHD (zejména kolejovou) a samostatné cyklistické stezky.

1.3.5 Podle polohy vůči terénu

Méně významné kritérium. Podle něj můžeme veřejné prostory rozdělit na prostory situované:

- **na terénu**
- **nad terénem** – umělé terasy
- **pod terénem** – podchody a podzemní galerie

1.3.6 Podle zastřešení

Opět jedno z méně významných kritérií podle něhož veřejné prostory dělíme na:

1. **volné** – převážná většina veřejných prostorů
2. **kryté** – pasáže a prodejní galerie

Způsobů třídění veřejných prostorů lze jistě najít více, než zde bylo uvedeno, stejně jako jejich jednotlivých typů a subtypů. [2]s.23-26

1.4 Z historie veřejných prostorů

Řecká Agora

První plnohodnotné veřejné prostory známe ze starověkého Řecka – jsou to agory, které představují jasnou prostorovou a funkční formu veřejného prostoru. Staly se prvními záměrně koncipovanými prostory, určenými pro společenské a obchodní aktivity obyvatel města. Konaly se tu trhy, bylo tu hlavní nákupní středisko všeho možného zboží, ale pořádala se tu také shromáždění a schůze politického rázu. Zastávala současně funkci našich kaváren, hospod, kulturních domů, různých klubů, ale také funkci korza. Funkce trhová a společenská zde byly zpočátku spojeny v rámci jedné agory, postupně se tyto funkce diferencovaly do samostatných prostorových útvarů. Prostorová forma a uspořádání prošly

vývojem – agora se z původního čtvercového tvaru proměnila na obdélníkový nebo lichoběžníkový půdorys, kde dominantní polohu měl chrám.

Římské forum

Z poslední etapy antiky jsou to především římská fora, která přinesla další obohacení veřejných prostorů, a to nejen tvarové a prostorové, ale rovněž funkční – nové druhy veřejných staveb (např. lázně). Jak je patrné z dostupných pramenů, Římané milovali hlučná fora. Sem přicházeli obyvatelé města, aby vedli svá úřední a právní řízení, účastnili se velkých náboženských obřadů, volili každoročně úředníky, kteří reprezentovali společnost, informovali se o obecních výnosech a ediktech, jež vydávala vláda, sledovali gymnastické a gladiátorské hry a najímali si odborníky, např. právníky a lékaře. Bylo zde centrum obchodu, ale také zde probíhalo vyučování žáků.

Ale nejen fora byla centrem života. Byly jimi i křižovatky hlavních ulic ve městě. V antických městech se rozvíjely ve veřejných prostranstvích a přilehlých objektech především funkce společenské, kulturní a trhové; objevují se zde i náznaky dalších forem např. analogie dnešních velkých parků, prostranství kolem cirků, stadionů s funkcí rekreační a společenskou.



Obr. 1. *Forum Romanum* v Římě.

Středověk

Pro středověké prostorové cítění je určující představa prostoru jako ohraničeného místa. Středověké město vzniklo jako ohrazené opevněné místo. Záměrnou koncepci však mělo většinou pouze náměstí (soustava náměstí), které je ve středověku hlavním veřejným prostranstvím s obchodní a tržní funkcí, náměstí, které náleží měšťanům, náměstí s nejbohatšími měšťanskými domy a radnicí. Zde se provozovala především řemesla, obchod a trh. Kultovní funkce středověkého města byla zpravidla soustředěna mimo tržní náměstí (výjimkou je např. Plzeň).

Dá se říci, že ve veřejných prostorech středověkého města mají dominantní polohu funkce tržní a obchodní (na náměstích) a kultovní, v prostoru kolem chrámu. Kolem kostela byl zpravidla vybudován i hřbitov.

Středověké veřejné prostory jsou pro nás velmi významné, protože právě ony (byť byly v dalších obdobích různě přestavovány) vytvořily základ veřejných prostranství v jádrech většiny našich měst. Jejich půdorysná stopa se od středověku v zásadě nezměnila.

Renesance a baroko

Novověká stavba měst (renesanční, barokní a klasicistní) pojímá hmotovou strukturu města v jeho prostorových a kompozičních souvislostech a na rozdíl od středověku se snaží provázat jednotlivé prostory kompozičně mezi sebou. Projevuje se zde osovost, symetrie a další nástroje prostorové kompozice. Každá epocha (renesance, baroko i klasicismus) má své vlastní specifické rysy utváření prostoru.

Tyto skutečnosti se odrazily také do formování veřejných prostorů – ulic, náměstí, parků a dalších veřejných prostranství. Vzniká celá řada nových prostorových forem náměstí. Novověk, který navázal na prostorovou a tvarovou bohatost antickou, změnil řadu středověkých prostorů, přinesl nové myšlenky a pojetí do koncepce a tvorby veřejných prostranství.[2]s.27-41

Mezi nejzajímavější úpravy veřejného renesančního prostoru patří jistě Kapitolské náměstí v Římě. Baroko si zde můžeme představit na příkladu Španělských schodů tamtéž.

Kapitolské náměstí v Římě

Vrcholem renesanční tvorby veřejných prostorů je bezesporu Kapitolské náměstí v Římě postavené (od 1537) podle návrhu geniálního Michelangela Buonarrotiho (1475-1564). Lichoběžníkový prostor lemují Palác Senátorů, Palác Konzervátorů a Palác Nuovo. V těžišti prostoru (nikoliv v jeho středu, jak by se běžnému pozorovateli mohlo zdát) je potom umístěna jezdecká socha Marka Aurelia.[2]s.41

Monumentální úprava Kapitolského náměstí, už od starověku symbolického místa a sídla občanské správy, znamená radikální obrat v urbanistice 16. století.[4]s.148



Obr. 2. M. Buonarroti, *Kapitolské náměstí* v Římě, od roku 1537.[4]

Španělské schody

Jednou z výjimečných ukázek barokních veřejných prostorů je například prostor tzv. Španělských schodů v městě Římě, které naprosto geniálním způsobem spojují několik horizontálních i vertikálních os. Vlastní Pizza di Spagna je poměrně komorní náměstí, které je rozděleno na dvě trojúhelníkové části. Z něj vychází schodiště, které se skládá z dvanácti ramp, má proměnlivou šířku, různě se větví a stoupá k mohutné stavbě kostela Trinitá dei Monti.[2]s.43 Prostor byl vytvořen podle návrhu vynikajícího architekta Francesca De Sanktis v letech 1723-1726.[4]s.238



Obr. 3. Fr. De Sanctis, *Španělské schody*, Řím, 1723-26.

[4]

Klasicismus

Vrchol klasicistní tvorby, práce s pohledovými osami i komponování série veřejných prostorů na těchto osách je doménou budování klasicistní Paříže.

Novověké veřejné prostory překonaly utilitárnost prostorů středověkých a do města znovu vnesly monumentalitu a reprezentativnost. Neznamená to ovšem, že předchozí funkce (zejména obchod a trhy) z městských prostorů zmizely. Byly pouze doplněny dalšími funkcemi, především církevního a politického charakteru.[2]s.43-45

19. století

První polovina devatenáctého století byla z hlediska života města ještě poměrně klidná. Ulice a náměstí byly nejen místem kudy se procházelo, nebo, kde by se

obchodovalo, byly i místem kudy plynul každodenní život – byly velkou řemeslnickou dílnou. Řemeslníci běžně používali chodníky i veřejné prostranství ke své činnosti.

Průmyslová revoluce však přináší převratné změny. Způsobila nevratné proměny struktury města. Vývoj měst přináší nové funkce a organizaci, prostorové formy, nové formy dopravy, změnil postupně (a mění stále) chování městského organismu jako celku. Do života města vstoupil spěch. Významným počinem je například bourání hradeb. Období přelomu 19. a 20. století je obdobím snahy po polidštění veřejných prostranství prostřednictvím dobrovolných okrašlovacích spolků. Velká prostranství a třídy, ale i ulice a náměstí byly ozeleňovány, byla vytvářena promenádní prostranství – stromovky v prostorech po hradbách a zakládány nové parky.[2]s.46-49

20. století

Mimořádně zajímavým projektem je na počátku 20. století v oblasti tvorby veřejných prostorů město Hradec Králové, kde vzniká soustava bulvárů, ulic a náměstí, které již reflektují modernu a funkcionalismus, ale stále si zachovávají základní rysy dobře fungujícího města. Autorem koncepce byl prof. Josef Gočár.

Byly to především nevyhovující hygienické podmínky stávající blokové zástavby, které vedly postupně, ale důsledně, k jiným – rozvolněným formám zastavění území. Funkcionalistické město je uvolněné, provzdušněné a prosluněné, ale rovněž ale také za tu cenu, že ztrácí postupně v oblastech nové výstavby nebo přestavby tradiční formy prostorů vžité po celé historické období. K lepší organizaci provozu města přispívá uplatnění principu tzv. zónování, které se od konce 30. let uplatňuje v koncepci městské struktury. Funkcionalistický urbanismus začal prostor chápat jako stejnorodé a významově neutrální kontinuum. Městský prostor ztratil charakter místa obklopeného stavebními útvary. Tradiční ulice je v představách Le Corbusiera nahrazena kapacitními autostrádami. Jednotlivé domy jsou potom navrženy jako izolovaně stojící v parku.[2]s.50-52

Komunistická diktatura v Čechách si za svou „vlajkovou loď“ v oblasti budování města zvolila předválečné funkcionalistické teorie. Z toho plyne, že v nově budovaných částech měst jsou veřejné prostory nahrazovány nákupními centry a „prázdnem“ mezi jednotlivými panelovými domy, tu a tam doplněným dětským hřištěm či sporadickou zelení. Existující veřejné prostory v centrech měst nebo tradičně formovaném městském prostředí ještě po nějakou dobu vzdorovaly toku dějin, nepočítáme-li odstranění mnoha „politicky nevhodných

soch“. Tok dějin byl ale nezvratný, a tak další růst motorové dopravy přispěl na jedné straně ke zvýšení mobility na druhé straně však byl příčinou stále se zhoršující kvality městského prostředí.

Expanzí dopravy v 60. a 70. letech a ještě částečně i v 80. letech se vnitřní struktura města přeměnila na autodráhy a parkoviště. V důsledku toho vymizela zeleň z města a ulice se mnohdy staly pro pěšího uživatele nepříjemné, neobyvatelné.

Nový zájem o veřejné prostory přineslo až období normalizace. Mnohé z nich prošly nákladnou, ale jen zřídka citlivou, rekonstrukcí.

Docházelo ke znásilňování veřejného prostoru, který měl být demonstrací státní síly a ideologie. Odvrácenou tvář těchto „budovatelských“ počínů byla tehdy minimální péče o ostatní veřejné prostory a zejména jejich výtvarná a materiálová unifikace. To nejhorší, čeho se však socialismus ale na veřejných prostorech, a zejména na nás samotných, dopustil bylo vypuzení lidí nejprve z veřejného života a následně i z veřejných prostorů.[2]s.52-56

Podle Jana Gehla byla však obdobná situace i v západní Evropě. Po velmi dlouhou dobu, od 30. do 70. let 20. století, se o městském prostoru a jeho architektuře nemluvilo. Jedním z důvodů je odmítání města a veřejného prostoru vůbec, mající kořeny v modernismu, jiným bouřlivý rozvoj individuální automobilové dopravy a důraz kladený městy na silnice, tunely a estakády.

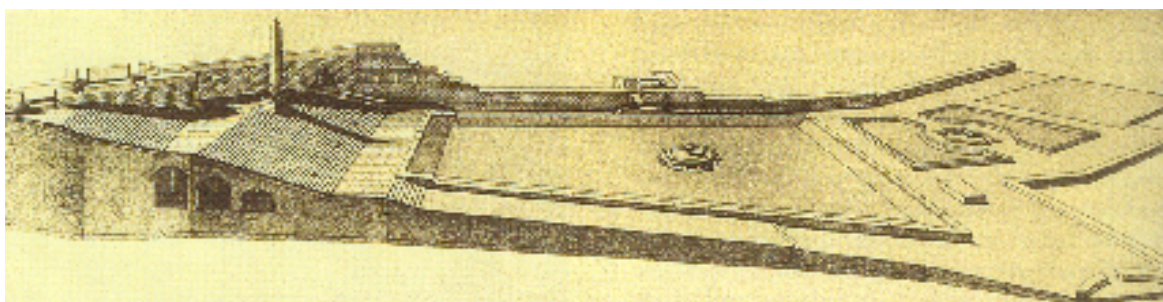
Situace se rovněž mění kolem roku 1970. Začíná debata o kvalitě městského prostoru, o podmínkách života ve městě. Znečišťování životního prostředí i o tom, že automobilová doprava získala v ulicích a na náměstích příliš mnoho místa. Veřejná prostranství a život ve městě se opět staly významnými tématy teoretické diskuse i architektonické praxe.[5]s.7



Obr.4. J. Plečnik, Zahrada na Baště, 1928-32.[6]

Dílo Josipa Plečnika

Vynikajícím příkladem práce s veřejným prostorem v 1. polovině 20. století je řada projektů slovinského architekta Josipa Plečnika. U nás jsou všeobecně známy výsledky jeho práce z dob kdy působil v Praze na pozvání prezidenta Tomáše G. Masaryka. Ten ho 5. listopadu 1920 potvrdil v úřadu hradního architekta.[6]s.134



Obr. 5. J. Plečnik, *Zahrada na Baště, Pražský Hrad, 1928 – 32.*[6]

Z hlediska veřejného prostoru jsou významné jeho návrhy na úpravu veřejných prostranství ve slovinské Lublani.



Obr. 6 a 7. J. Plečnik, *Kongresové náměstí a park Hvězda, 1926-28, Lublaň, zač. 40. let.* [6]

Vedle „tradičního“ starého města je dodnes vzhled veřejných prostorů v Lublani výrazně ovlivněn jeho činností. Právě revitalizace jím vytvořených prostorů je dnes klíčovým prvkem péče o veřejné prostory ve Slovinském hlavním městě. Stěžejní veřejné prostory v Lublani jsou soustředěny na nábřeží říčky Lublanice, kde jsou postupně opravovány jednotlivé jejich části. Jedná se, ale opět o proces spíše „autokraticky“ řízených akcí, ovšem kroky samosprávy jsou zde výrazně podporovány širokou veřejností, a to jak v centru hlavního města, tak i v dalších městech a místech.[2]s.85

1.5 Veřejné prostory konce 20. století

Nové myšlenky a teoretické práce k nám v po 2. světové válce pronikaly pouze sporadicky. Asi nejvýznamnějším a shodou okolností i celosvětově úplně prvním dílem zabývajícím se problematikou veřejných prostorů a života ve městě, které přes železnou oponu proniklo, byla práce americké žurnalistky Jane Jacobsové „Život a smrt velkých amerických měst“, která vyšla v New Yorku již koncem šedesátých let. Jacobsová velice citlivě reagovala na změny v charakteru města, jak jej kolem sebe pozorovala. Její kniha je proto plná postřehů, jak by měla dobře fungující města vypadat.

Jedním z prvních následovníků díla Jane Jacobsové byl americký architekt W.H. Whyte. Kolektiv architektů pod jeho vedením se od 70. let 20. století systematicky věnoval výzkumu chování lidí ve veřejných prostorech amerických měst. Tato pozorování měla sloužit, a dodnes skutečně slouží, jako podklad architektům při projektování veřejných prostorů nebo jejich změn a úprav. Whyte a jeho spolupracovníci vycházeli z předpokladu, že důkladným poznáním vzorců chování lidí lze vytvořit základní schémata pro projektování těchto prostorů tak, aby lidem co nejlépe sloužily. K tomuto poznání postupně vyvinuli několik metod.

Na práci W.H Whyta navázala aktivita v roce 1975 založené nadace *Project for Public Spaces* (Projekt pro veřejná prostranství), která jeho dílo dodnes propaguje a rozvíjí. Prvotním cílem nadace bylo přispět k oživení místních veřejných prostranství, jako prostoru pro setkávání a život komunity. Nadace během doby své existence rozvinula celou řadu programů jako jsou programy: parky, náměstí, vodní fontány, ulice, doprava, tržiště, veřejné budovy a architektura, výtvarné dílo ve veřejném prostoru a městský mobiliář, podpora místní ekonomiky, veřejné zdraví, řešení problému desurbanizace, vzdělávání a životní prostředí. V rámci těchto programů napomáhá městům i místním komunitám vytvářet nejen dobrá veřejná prostranství, ale i oživovat místní komunitu. Vedle vypracovávání konkrétních programů a projektů se PPS zabývá i teoretickou činností. Z celé řady prací jmenujme například příručku *Utváření místa*. [7]

Výjimečnou osobností v oblasti teorie veřejných prostorů je profesor Královské dánské akademie krásných umění Jan Gehl. Jeho pohled vychází z pozorování Jacobsové, nicméně jako architekt – urbanista a zejména teoretik propracovává její mnohde pouze empirická pozorování do uceleného vědeckého systému. [2]s.58

1.5.1 Stav veřejných prostorů u nás po roce 1989

První vlna zájmu o veřejné prostory k nám přišla záhy po společenských změnách roku 1989. Úprava či přestavba veřejných prostorů probíhala z popudu vedení města – nejčastěji starosty či primátora a byla organizována příslušnými odbory úřadu nebo organizacemi řízenými městem. Tímto způsobem vznikla celá řada architektonicky a výtvarně zajímavých prostorů. Bohužel pouze na architektovi a lidech z Radnice záleželo a dosud často záleží, do jaké míry vytvoří výtvarnou kreaci a do jaké míry bude pamatovat na to, že tvoří prostor ve kterém se budou každodenně pohybovat a žít lidé. Veřejnost byla prakticky z tohoto procesu vyloučena.[2]s.72-75

Zdá se, že mnoho veřejných prostranství bylo a je úmyslně navrhováno jen pro vizuální efekt, nikoliv však pro přímé užívání. Taková místa jsou pěkná a čistá, nicméně prázdná – jako by říkala „žádní lidé, žádné problémy“. Pokud je veřejné prostranství prázdné, vandalizované a navštěvované převážně „nežádoucími“ osobami, znamená to, že něco není v pořádku. Problém může spočívat v nekvalitním návrhu nebo ve špatné správě místa, případně v obojím.

Mnohá veřejná místa mají nedostatek míst k sezení. Ještě závažnějším nedostatkem je nedostatek míst k setkávání. Jednotlivé prvky jsou často navrženy jen pro členění prostoru. Jsou spíše vizuální než funkční. Často chybí prvky podněcující k aktivitě jako jsou například sochařská díla se zajímavou haptickou hodnotou nebo taková která vybízejí návštěvníka k nějaké aktivitě. Nelogicky vedené komunikační trasy atd. To všechno jsou věci, které by měl řešit kvalitní návrh.

Co může ovlivnit dobrá správa daného veřejného prostoru? Například omezit provoz vozidel a zajistit bezpečné přechody. Zajistit aby v nejbližším okolí nebyly „mrtvé“ zóny. Pulzující živá oblast přiléhající k veřejnému prostoru je pro jeho úspěšnost stejně důležitá jako vzhled a správa prostoru samotného. Velmi důležité je například i vhodné umístění zastávek veřejné dopravy atd.[7]s.12-24

1.6 Současný přístup k navrhování veřejných prostorů

1.6.1 Účast obyvatel na tvorbě koncepce veřejného prostoru

Už nestačí, aby byl veřejný prostor pěkně upraven, musí splňovat další požadavky rozvíjející se občanské společnosti počátku 21. století. Lidé žijící v daném konkrétním místě se mohou

zpravidla vyjadřovat až k hotovému projektu. Bývají oslovení příliš pozdě. Podněty přicházejí ex post. Pokud jsou návrhy lidí brány v úvahu, jsou zapracovány do projektu, který už před tím nabyl nějakou podobu. Neúčastní se vzniku koncepce.

Potenciál komunity tkví ve znalosti místních poměrů a ve vědomí, jak určitá oblast v obvodu funguje.[7]s. 26

1.6.2 Obyvatelnost

Projektování veřejných prostorů se ve 2. polovině 20. století stalo jakousi výtvarnou abstrakcí při níž šlo zejména o to, jak bude projektovaný prostor působit na plánu v půdorysu, než jak potom bude působit v praxi. Architekti se začali doslova vyžívat v tvorbě geometrických obrazců dlažby či uspořádání laviček, aniž se pokusili zamyslet se nad tím, co toto krásné pravidelné a geometricky jistě nápadité uspořádání přinese lidem, kteří budou daný prostor každodenně využívat. Je proto třeba vytvářet veřejné prostory tak, aby nebyly jen prázdnými plochami mezi budovami. Musí to být místa, kde se lidé navzájem setkávají, obývací pokoje města. Rozměry, tvar, forma a funkce mohou být různé, jedno je pro všechny veřejné prostory stejně důležité – *lidé*.

1.6.3 Přitažlivost

Takový veřejný prostor lidi přitahuje, a nejen ty, kteří tudy *musí* projít, ale i ty, kteří sem přijít *chtějí*. Důvodem jsou nejrůznější aktivity a vzájemné kontakty, které v tomto území mohou lidé provozovat. Každý obyvatelný veřejný prostor musí dobře fungovat, potěšit své návštěvníky a uspokojit také některé jejich specifické požadavky – tj. musí jim poskytnout služby, možnost zúčastnit se zábavy nebo v ústraní odpočívat. A právě souhru a vzájemné působení různých lidských aktivit v jednom prostoru je nutno vyřešit. Při rozhodování o tom co dělá veřejný prostor úspěšným, je přitom obtížné oddělit od sebe sociální a fyzické faktory.

1.6.4 Nabídka aktivit

Seznámili jsme se již s Gehlovým dělením aktivit podle společenského charakteru na *povinné*, *volitelné* a *společenské* (viz str. 9).

Podle *dynamického* charakteru můžeme aktivity rozdělit na *pohybové* a *pobytové*.

Pohybové aktivity

Pohybovými aktivitami je zejména funkce dopravní, která zajišťuje ve veřejných prostorech přepravo osob a materiálu mezi jednotlivými částmi města a dopravní obsluhu každého domu nebo podobného objektu. S výjimkou koridorů, sloužících čistě automobilovému nebo naopak jen pěšímu provozu, dochází ve všech ostatních prostorech ke kolizi (především) těchto dvou systémů, které se navzájem ovlivňují a omezují. V obyvatelném veřejném prostoru by se převládajícím a preferovaným pohybem měla stát pěší chůze, eventuelně jízda na kole.

Pobytové aktivity

Druhý funkční typ – pobytový, spočívá ve vytváření prostoru pro veřejný život – tzn. pro celou škálu činností a sociálních kontaktů (zpravidla neformálních), spojených s pohybem a pobytem obyvatel či návštěvníků města ve veřejném prostoru.

1.6.5 Mapování aktivit v místě

Právě proto, aby se nám podařilo navrhnout obyvatelné veřejné prostory, měli bychom poznat způsob chování lidí ve veřejných prostorech, neboť způsob a intenzita užívání veřejných prostorů se liší místo od místa. K tomu poznání se výborně hodí různé metody sčítání pohybu pěších a mapování chování.

Z výsledků mapování chování potom můžeme odvozovat následující praktické a velmi užitečné informace:

1. podíl lidí na jednotlivých veřejných prostorech
2. jednotlivé aktivity lidí a jejich podíl v daném prostoru
3. změny chování lidí v průběhu dne, případně další specifické údaje

Technik zjišťování, jak jsou veřejné prostory využívány, nebo by využívány být měly, může být samozřejmě více. Dají se v různé míře použít techniky sociologického výzkumu, od anket až po rozsáhlá dotazníková šetření.[2]s.90-92

1.6.6 Historická analýza

Historická retrospektiva je užitečným východiskem analýz. Takováto konfrontace s minulostí rovněž jasně zdůrazní, že fakta soudobého města, která mnohdy přijímáme jako samozřejmou a kulturně neutrální skutečnost, jsou vždy výrazem kulturní zkušenosti určité doby a společnosti, jsou poznamenány určitým kulturním smyslem a tužbami. Je samozřejmé, že historická zkratka, kterou zde můžeme podat, je nutně zjednodušující. Ale tyto úvahy se mohou stát i vodítkem a inspirací budoucího rozvíjení města. Architektura a urbanismus vždy usilovaly o řád. Ten však nemůže spočívat jen ve vhodném uspořádání funkcí a provozu města, ale ani jen v jeho vizuálně působivé kompozici. Jeho základ je v tom, že budou v urbanistické poloze nově formulovány koncepce, které spoluutvářejí kulturní podobu lidského světa.

Město je kulturním výrazem celku života určité historické epochy a určité společnosti. Je proto pro teoretickou reflexi pozoruhodným dokumentem. Avšak tuto roli neplní jen vůči teorii, ale především vůči člověku, svému obyvateli.[8]s.76-78

1.6.7 Urbanistická, majetkoprávní a ekonomická analýza

K tomu abychom dokázali definovat požadavky na návrh obyvatelného veřejného prostoru je nezbytná celá řada dalších analýz. Vedle standardních **urbanistických analýz** zkoumajících funkční, prostorové a provozní uspořádání prostoru, to jsou zejména **analýzy majetkoprávní a ekonomické**, kterými zjišťujeme jednak vlastnické vztahy v území, případně jeho nejbližší souvisejícím okolí, cenovou hladinu prodávaných nemovitostí či velikost pohybu na trhu nemovitostí, a jednak ekonomický potenciál území – prosperitu místních firem, představ o jejich rozvoji a výhod resp. Problémů, které vyvstávají z lokalizace provozovny právě v tomto prostoru.

1.6.8 Analýza přírodních a ekologických podmínek

Velmi významnou, ale ještě ne zcela zažitou, analýzou pro návrh obyvatelného veřejného prostoru je **analýza přírodních a ekologických podmínek**. V rámci této analýzy by měly být sledovány zejména faktory životního prostředí ovlivňující kvalitu veřejného prostoru. Tyto faktory zahrnují zejména klimatické podmínky jako jsou například oslunění nebo

zastínění veřejného prostoru, množství a kvalita zeleně, vítr, přítomnost vodního prvku či hlukové pozadí, nebo čichové vjemy.

Sluneční svit

Je zejména v jarních a podzimních měsících významný faktor ve veřejném prostoru zejména v našich podmínkách, kde je oceňován a považován za výhodu. Je třeba, aby zde byla adekvátní zelená plocha a stromy, které poskytnou dostatek stínu a skrytu pro lidi během horkého období.

Zeleň

Přítomnost zeleně definuje působení veřejného prostoru. Ve všech případech je faktor zeleně přírodní prvek v uměle vystavěném prostředí. Pro život města je naprosto nezbytná a její dostatečné a dobře přístupné množství je naprosto nutnou podmínkou obyvatelného města.

Vítr

Jedním z klimatických faktorů, který může výrazným způsobem ovlivnit využití veřejného prostoru, je vítr. Větrné tunely se často vytvářejí ve špatně situovaných venkovních prostorech.

Voda

Voda ve veřejném prostoru je nejen prostředkem zábav, ale i významným klimatickým faktorem. Je třeba poznat, jaké jsou přírodní nebo umělé vodní prvky v prostoru a jak působí. Zajímavé je zjišťovat činnosti a typy aktivit umístěných blízko vodních prvků a zda jsou v harmonickém souladu s atmosférou vytvářenou vodním prvkem.

Hluk

Přítomnost hluku ve veřejném prostoru je faktor ovlivňující kvalitu jeho využitelnosti pro lidi. Celý prostor může být charakterizován z hlediska velikosti hlukového pozadí. Důležité je, jestli se v řešeném prostoru vyskytuje významný hlukový faktor (např. z dopravy) jestliže ano, které hluky jsou největší a které nejmenší. Hluková studie v decibelech je nej přesnější formou pro zkoumání hluku. Bohužel její finanční náročnost je natolik vysoká, že není v praxi běžně využívána.

Čichové vjemy

Jakákoliv přítomnost kladných čichových vjemů v urbánním prostředí zefektivňuje jeho kvalitu pro využití. Je vhodné zkoumat, zda je v území přítomnost čichového faktoru, který zlepšuje kvalitu prostředí pro lidi nebo zda není lokalita pachově nějak zatížena – např. přítomností průmyslové výroby.[2]s.96-97

1.7 Příklady kvalitních veřejných prostorů z konce 20. století

Pioneer Courthouse Square



Obr. 8. W. K. Martin, Martin/Soderstrom/Matteson: *Pioneer Courthouse Square*, Portland, Oregon, USA, 1982 – 1984.[5]

Náměstí vzniklo v letech 1982 – 1984 v Portlandu v americkém Oregonu podle návrhu atelieru Willard K. Martin, Martin/Soderstom/Matteson (Obr. 8-10). Pioneer Courthouse Square je nové centrum města, místo, kde se lidé setkávají a rádi zde prodlévají, skvělá ukázka úspěšného boje místních občanů za svoje náměstí. Dlažba z cihel sjednocuje náměstí a obsahuje tisíce jmen sponzorů, neboť velká část peněz na realizaci byla získána od soukromých osob. Dříve zde bylo víceposchodové parkoviště, ale občané Portlandu vyvíjeli

dlouhou dobu tlak na správu města, aby toto místo v centru využila jiným způsobem.

[5]s.232-235



Obr. 9 a 10. *Pioneer Courthouse Square*. [5]

Welcome Park



Obr. 11. R. Venturi, J. Rauch, D. Scott Brown, G. E. Patton: *Welcome Park*, Philadelphie, USA, 1982.[5]

Welcome park ve Philadelphii je dílem trojice architektů Roberta Venturiho, Johna Raucha a Denise Scott Brown (Obr. 11). Na projektu se podílel i krajinář G. E. Patton. Park je přehledný dlažďený prostor, vyprávějící příběh o Williamu Pennovi a o vzniku města Philadelphie. V dlažbě náměstí je zobrazen plán města s bloky a náměstími mezi dvěma řekami. Na dlažbě jsou také inskripce a městský mobiliář, dokreslující vyprávění. Náměstí je na místě, kde stála rezidence Williama Penna – Slate Roof House.[5]s 236-239

Art Hill



Obr. 12. SOLTOS Landscape Architecture, BAHO Group, *Art Hill, Bangbae*, Jižní Korea.[9]

Autory řešení prostoru mezi panelovými domy ve městě Bangbae v Jižní Koreji jsou: SOLTOS Landscape Architecture a BAHO GROUP (Obr. 12). V jejich řešení se objevuje bohatá zeleň tolik typická pro východní pojetí zahrad. Prostor je téměř přeplněn nabídkou různých aktivit a možností. Jsou zde nejrůznější způsoby sezení, místo pro dětské hry a vodní plochy. Tomu také odpovídá široké spektrum použitých materiálů. Mezi strohými domy sídliště tak vzniká velmi příjemné místo pro život a setkávání se jejich obyvatel. [9]s.144

2 NÁVRH ARCHITEKTONICKÉHO ŘEŠENÍ OKOLÍ RADNICE VE SLAVIČÍNĚ

2.1 Veřejné prostory ve srovnatelných okolních městech

Než jsem přistoupil k řešení svého návrhu pro Slavičín, zajímalo mne, jak jsou podobné prostory řešeny v blízkých městech. Vybral jsem si taková, která mají srovnatelnou velikost jako Slavičín – Valašské Klobouky, Holešov a Luhačovice.

Valašské Klobouky .

Valašské Klobouky jsou historicky jedno z významných správních center regionu. Nejvýznamnější privilegium dostaly Klobouky ve svatvečer Nejsvětější Trojice léta 1356 (tedy 18. června 1356): Klobouky se staly městečkem s právem města Hradiště, což vedle práva trhu přineslo i právo hrdelní. Velkorysé náměstí v centru sloužilo jako tržiště. Ve středu plochy je umístěna, mimo jiné Stará radnice. Ta má renesanční jádro. Renesanční pranýř v parku před muzeem je jeden z nejstarších dochovaných pranýřů u nás. Dnešní podobu dostala budova jednak pozdněbarokní přestavbou (1797-1798), jednak rekonstrukcí v roce 1943.[10]

Poslední stavební úpravy náměstí, které se týkaly dolní části, tedy prostoru mezi *Besedou* a *Mariánským sloupem* (z roku 1761) proběhly, podle sdělení vedoucího stavebního úřadu ve Valašských Kloboukách, pana Aloise Olivy, v rozmezí let 1994-1995. Projektantem byl atelier Ing. arch. Syrových z Brna.

Toto náměstí disponuje velkorysým obdélníkovým prostorem. Má velmi výraznou funkci jako obchodní, společenské a kulturní centrum města. Po obvodu náměstí je řada obchodů, úřadů, dvě restaurace a bufet, dva kulturní domy i současná radnice. Stará radnice, jak již bylo řečeno je v jeho středu a dnes slouží jako muzeum.

Na náměstí se několikrát v roce pořádají velká shromáždění a významné akce. Samotná plocha jinak slouží většinou jako parkoviště (horní část) nebo jako zastávka pro autobusovou dopravu (spodní část). Pro odpočinek, relaxaci a bližší neformální každodenní kontakty prostor mnoho možností neposkytuje. Snad jen zmíněný parčík v dolní části náměstí, který však je spíše venkovní čekárnou pro blízká autobusová stání a několik laviček po okrajích náměstí. Maličký park v horní části je spíše pietní místo.

Holešov

Rekonstrukce *náměstí dr. Edvarda Beneše* podle návrhu Ing. Alstra a jeho kolektivu, byla dokončena v roce 2001. Vypracování projektu nového náměstí předcházela urbanistická studie. Tu zadalo město počátkem 90. let Ing. Arch. Dujkovi. Hlavní myšlenkou studie bylo zklidnění města a zrušení státní komunikace, která vedla přes náměstí.[11] To se nakonec podařilo, ale podle mého názoru, poněkud problematickým řešením, kdy se z centra náměstí stal vlastně kruhový objezd. Samotný střed je tak komunikací odříznut od zbytku náměstí. Provoz se jistě výrazně snížil, ale k tomu podstatně přispělo i to, že byla odkloněna nákladní doprava na jinou komunikaci. To, co na tomto náměstí zaujme na první pohled, je kvalita a rozmanitost použitých materiálů a kvalitně provedená pokládka obrubníků a dlažby, včetně pečlivě vypracovaných detailů.

Luhačovice

Město Luhačovice se vlastně skládá ze dvou více, či méně samostatných částí. Jsou to lázně a město Luhačovice.

Lázně

V lázních najdeme řadu zajímavých a kvalitně zpracovaných veřejných prostorů. Jejich charakter je přímo určen funkcí lázní a jsou převážně koncipována jako místa pro relaxaci, setkávání a komunikaci mezi lidmi. Předmětem této práce jsou však především veřejné prostory, které se týkají každodenního života „domácích“ obyvatel.

Město

Není to tak dávno co veřejné prostory v centru Luhačovic získaly svou novou tvář. Byl vybudován kruhový objezd před radnicí s výraznou dominantou – kašnou a byly nově položeny chodníky podél hlavní silnice.

Podle sdělení vedoucího stavebního úřadu, pana Běhunka, je autorem kruhového objezdu a také návrhu na rekonstrukci chodníků na Masarykově ulici, Ing.arch. Eduard Fridrich z Uherského Brodu. Chodníky se realizovaly ve dvou etapách. 1. etapa byla dokončena v roce 1998, 2. etapa pak v roce 2000. Kruhový objezd s úpravou povrchu vozovky hlavní silnice II/492 byl proveden následně v roce 2001.

Úprava chodníků i kruhového objezdu působí velmi dobře díky použitým přírodním materiálům a jejich skladbě. Přispívá k tomu i kvalitní zpracování detailů. Různobarevný kámen vytváří na ploše chodníků promyšlený ornament. Bohužel, podle mého názoru, tyto hezké chodníky, neposkytují mnoho možností ke klidnému zastavení se v denním shonu. Nejsou zde místa pro bližší kontakt a jinou než formální komunikaci. Výjimkou je pouze několik laviček.

Samotný prostor před radnicí v Luhačovicích na svou rekonstrukci zřejmě teprve čeká. Zatím obsahuje jen pozůstatky starších úprav a část nového chodníku.

2.2 Radnice ve Slavičíně a její okolí v současnosti

Současný objekt Radnice (Obr. 13) byl, podle sdělení paní Ing. Aleny Viktorínové z odboru investic Městského úřadu ve Slavičíně, postaven jako panelový omítnutý objekt v roce 1985. Autorem projektu byl Projektový ústav Českého svazu výrobních družstev Praha, středisko Brno. Poslední úpravy přístupového schodiště a okolí radnice proběhly v 90. letech. Sedlová střecha byla přidána v roce 2002.



Obr. 13. Radnice ve Slavičíně, současná podoba.

Původní koncepce řešení radničního okolí předpokládala demolici objektu před radnicí tzv. „Pindřákovo“ a využití uvolněného prostoru pro vytvoření klidové zóny. Vzhledem k restitucím po roce 1989, kdy byl objekt navrácen původním majitelům, nebylo možné tento záměr uskutečnit. Parcela, na které dům stojí, je navíc obehnaná cihlovou omítnutou zdí. Objekt radnice tak původně zůstal skryt za tímto domem a blízkou Orlovnou. Po

domluvě s organizací Orel byla část Orlovny zbourána aby se, alespoň částečně, otevřel pohled na radnici.

Vzhledem k vysoko položenému vstupu do objektu, který je navíc komplikován přítomností zmíněné stavby, byl vytvořen poměrně členitý a masivní systém schodišť a přístupových chodníků.

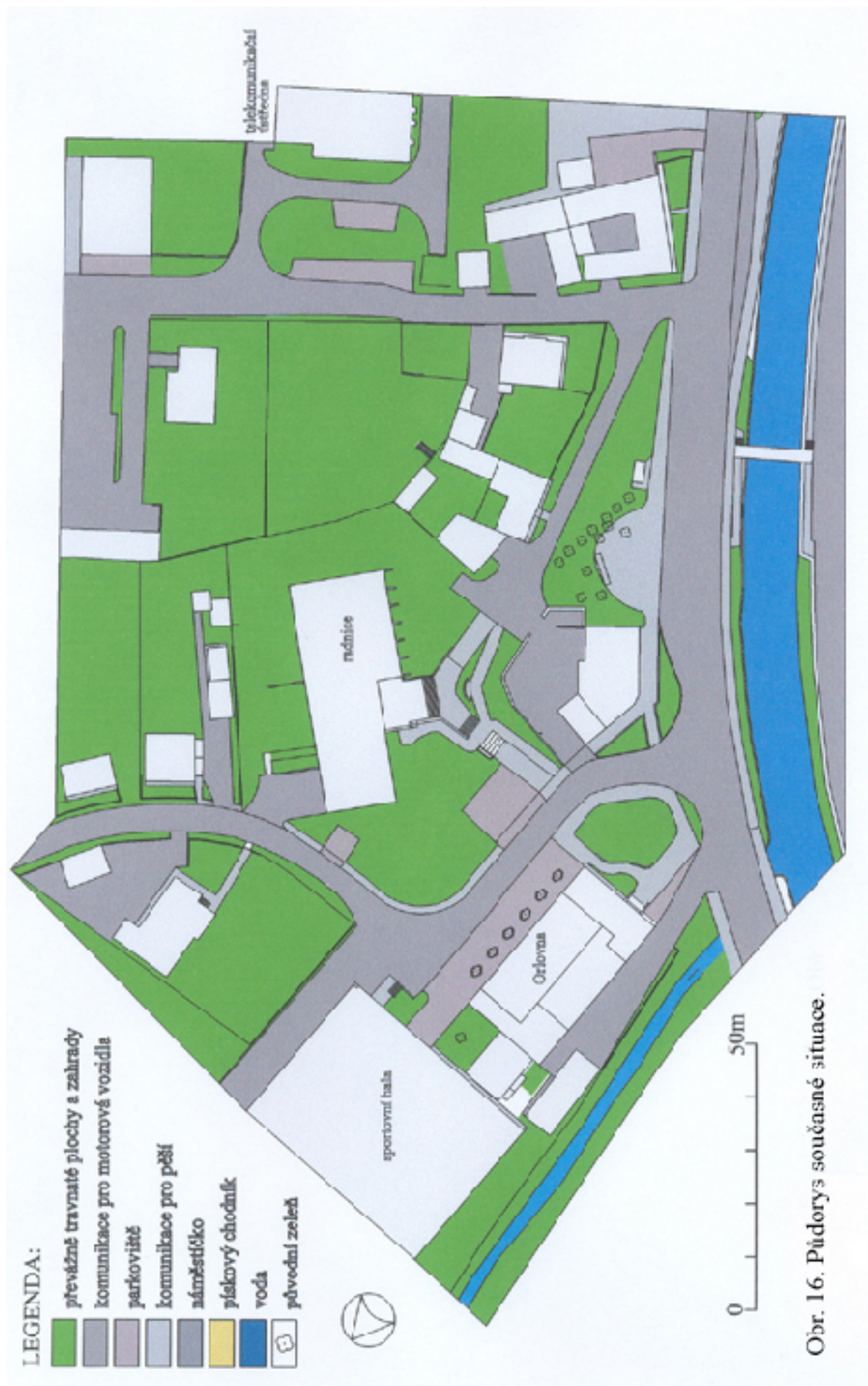
V celém okolí, nepočítáme –li autobusovou zastávku, je pouze jedna lavička. Po skončení pracovní doby na radnici nemají lidé téměř žádný důvod v tomto prostoru pobývat ani jím procházet. Hlavní trasy pro pěší vedou jinudy a chodník v těsné blízkosti radnice nepředstavuje žádnou výraznou zkratku.



Obr. 14 a 15. Pohled na radnici a její okolí ze střechy *Alfa Marketu*.

Půdorys aktuální situace kolem radnice je na Obr. 16. Vizualizace prostorového modelu, bez zeleně, představuje Obr. 17 – 20.

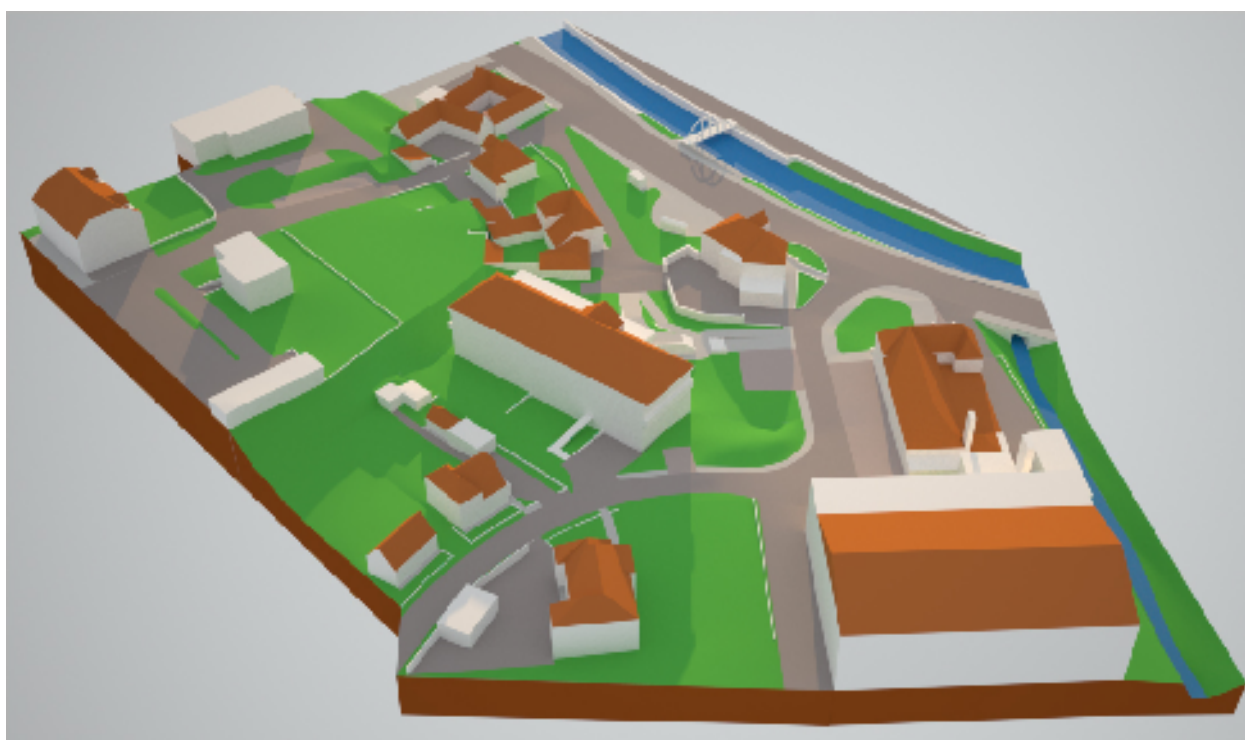
V současné době se otevřela možnost pro dořešení celého prostoru. Majitelé domu před radnicí jej v roce 2006 prodali Městu Slavičín.



Obr. 16. Půdorys současné situace.



Obr.17 a 18. Rendering prostorového modelu současné situace.



Obr. 19 a 20. Rendering prostorového modelu současné situace.

2.3 Koncepce nového řešení

Myslím, že taková místa jako jsou veřejná prostranství mají vyprávět příběhy. Příběh samozřejmě musí být vyprávěn prostředky charakteristickými pro architekturu, nikoliv literaturu. Tedy, tvarem, světlem, barvou, při naplnění funkce, která se od daného prostoru očekává.

2.3.1 Historie a duch místa – historická analýza

Místo jako je radnice a přilehlé okolí patří jistě k místům výjimečným. A to především svým určením. Je to správní místo obce. Zde často padají důležitá rozhodnutí, která ovlivňují život komunity lidí, kteří v obci žijí, na mnoho let dopředu. Často jsou tyto lokality výjimečné nejen díky funkci, ale také kvůli své historii. Objekty radnic mohou stát na svých místech celá staletí nebo být postaveny plánovitě na místě, které má pro město svůj symbolický či historický význam. Když jsem začal uvažovat o koncepci svého řešení okolí slavičínské radnice, snažil jsem se hledat příběh místa. Jak už jsem předeslal v úvodu, rozhodnul jsem se ve svém návrhu změnit i budovu radnice samotné a vytvořit alespoň hmotovou studii nového objektu. Měl jsem proto volnou ruku při práci s daným prostorem a byl vázán jen výškovou a vlastnickou daností prostoru, který je kolem radnice k dispozici. Při bližším pohledu do historie místa jsem s úžasem zjistil, že jeho příběh je velmi zajímavý a sahá hluboko do historie.

Nejstarší písemné zprávy o Slavičínku jsou spojeny s vydáním dvou biskupských listin, sepsaných v Olomouci. Starší z nich pochází z 1. poloviny 12. století, není však bohužel datována. Vznikla asi r. 1131, aneb, jak ukazují poslední výzkumy, snad až roku 1141. Vydal ji biskup Jindřich Zdík u příležitosti vysvěcení kostela sv. Václava a je v ní vypočítáván majetek olomoucké kapituly. Mezi dvěma sty jmény moravských osad čteme také jméno osady Mladotice, která je dnes součástí města Slavičína. Původně se v lokalitě současného Slavičína nacházely dvě zmíněné obce. Po různých peripetiích došlo 6. dubna 1891 k jejich konečnému sloučení.

Druhá listina byla vydána biskupem Brunem (1245 – 1281) dne 2. června 1256 a sledovala znovuosídlení jihovýchodní Moravy, která tehdy ležela, jak se v listině uvádí, „již dlouhý čas

úplně pustá a nikým nevzdělávaná“. Toto území je v listině zváno újezdem a také provincií slavičínskou.

Náměstí (dnes Horní náměstí) bylo plánovitě založené tržiště spolu s feudální tvrzí na protějším pahorku za Říkou (v místě dnešního zámku). Z uvedené listiny biskupa Bruna (1256) je jasné, že povýšení na městečko s právem konat trhy, vybírat mýto a další výsady, patřily Slavičinu dávno před jeho dávným zpusťšením tatarskými a kumánskými nájezdy a vylidněním v polovině 13. století.[12]s.6-10

Archeologický výzkum, provedený v roce 1978, potvrdil na místě zámku existenci dřevěné stavby z konce 14. století, která byla později, pravděpodobně koncem 15. století, přebudována na pevnější kamennou.[13]s.54,55

Poprvé se dovídáme o tvrzi ve Slavičíně v testamentu Ladislava Podmanického r. 1485 a pak se tvrz uvádí ještě v dalších majetkových dokumentech rodu Podmanických. Důsledně je uváděna jako *castellum, castellum seu fortalicium* – tvrz. Zůstává však otázkou, kdy byla vybudována. V majetkových zápisech z r. 1518 a 1520 je Slavičín zaznamenán jako lenní městečko s tvrzí, dvorem, mlýnem a kostelním patronátem.[13]s.23,24.

V kupních smlouvách z let 1657 a 1665 jsou zmínky o mladotickém dvoře a jeho tvrzi. Někdejší mladotický dvůr býval v místech nynějších domovních bloků s čísly 311-314, nad budovou telekomunikační ústředny. V těchto místech zřejmě stála i zmíněná tvrz. Tuto domněnku se zdá potvrzovat i nález mnoha opracovaných stavebních kamenů a několika renesančních kamenných článků z ostění dveří a oken. O jejím vzniku nebo zániku ani o nějakém pánu z Mladotic se však nedochovaly žádné zprávy.[12]s.14

Zajímavé nálezy byly učiněny v 70. letech při stavbě telefonní ústředny a sousední pošty. Byly zde zachráněny přinejmenším dva žárové hroby lužické kultury, obsahující vždy po několika nádobách. Zřejmě se tu rozkládalo pohřebiště lužické kultury, které bylo zničeno již ve středověku právě stavbou dnes zaniklé mladotické tvrze. Jedná se zřejmě o prostor, který odpradáva přitahoval obyvatele v tomto kraji.[12]s.14

Víme tedy o místech kde s největší pravděpodobností stála prastará správní centra obou obcí, které se později sloučily v město Slavičín. Nebyla od sebe příliš vzdálena a když oba body spojíme přímkou, bude tato linie přesně procházet místem, kde stojí současná slavičínská radnice. Kolmice k této linii vedená v místě bývalé slavičínské tvrze, dnes barokního zámku, je osou Horního náměstí kdysi významného tržištěm. Tyto historické osy

jsou pravděpodobně dílem náhody, vždyť současná radnice byla vybudována v 70. letech a nelze předpokládat, že by tehdy někoho podobné souvislosti zajímaly. Je však přinejmenším zajímavé, jak je historie města vepsána v jeho urbanistice (Obr. 21).



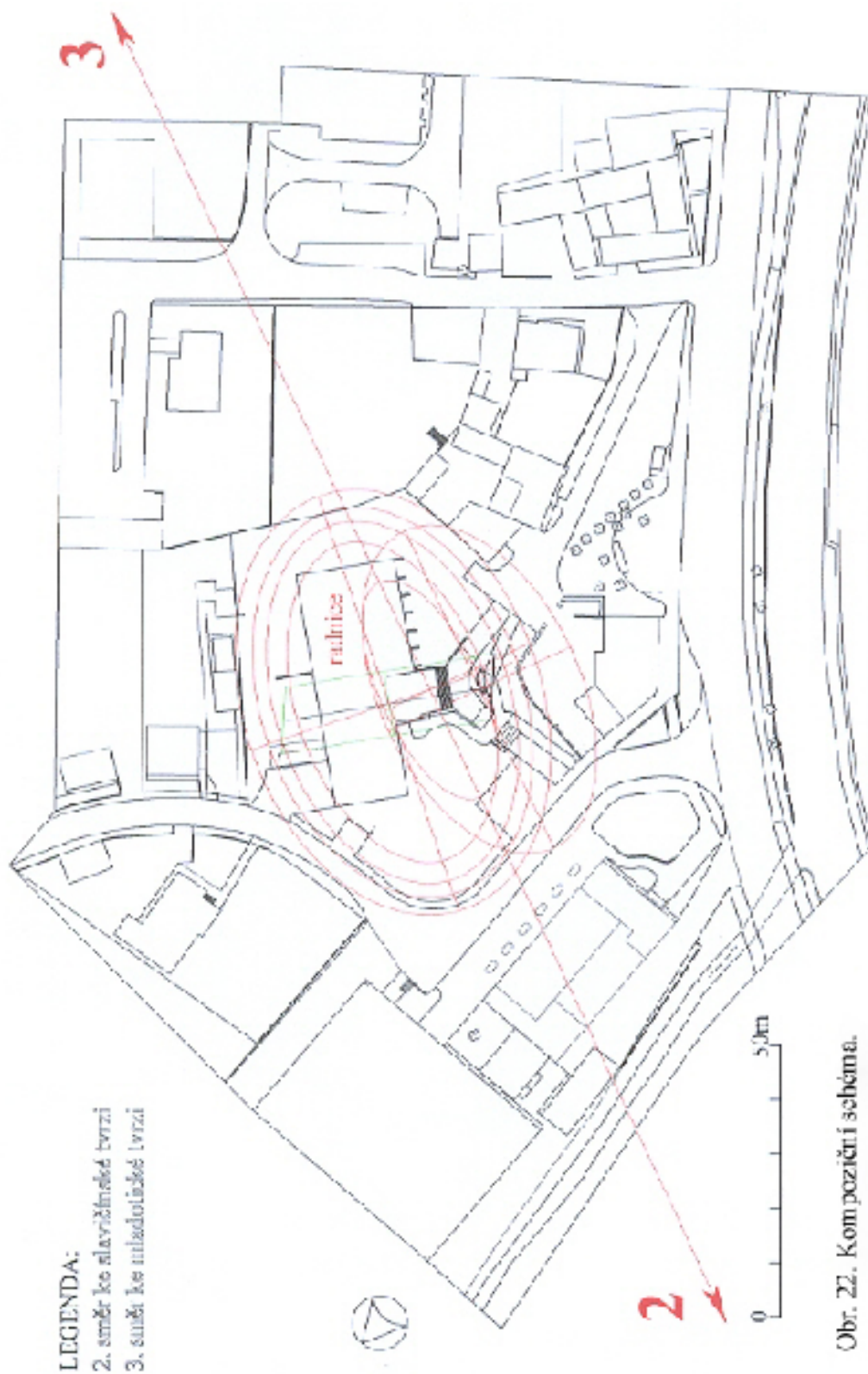
Obr. 21. Hlavní historické linie ve Slavičíně.

1. radnice, 2. zámek, 3. zde stála mladotická tvrz, 4. *Horní náměstí*, 5. pošta, 6. telefonní ústředna, 7. sídliště *Vlára*, 8. *Orlovna*, 9. sportovní hala, 10. fotbalový stadion

Další zajímavostí je, že v místech současné radnice stával pivovar. První spolehlivá zpráva o něm je z roku 1590. V roce 1908 jej koupil František Janáček z Uherského Brodu a do roku 1953 zde měl brodský pivovar sklad a stáčírnu piva.[13]s.66

2.3.2 Kompoziční schéma architektonického návrhu okolí radnice ve Slavičíně

Kompoziční schéma v sobě obsahuje příběh místa. Je symbolickým vyjádřením historické skutečnosti, že současný Slavičín vznikl sloučením dvou, kdysi samostatných obcí – Mladotic a Slavičina. Hlavní osa kompozice, od jihovýchodu k severozápadu, spojuje místo, kde stávala mladotická tvrz s místem, kde bývala tvrz slavičinská a kde od 18. století stojí slavičinský zámek.[13]s.54



Obr. 22. Kompoziční schéma.

Vzhledem ke tvaru soustavy parcel, které jsou pro radniční komplex využitelné, jeví se mi jako nejvhodnější základní tvar elipsa. Soustava elips vepsaných do půdorysu tvoří základ urbanistického a architektonického řešení mého návrhu (Obr. 22).

2.4 Popis řešení

Návrh nového architektonického řešení se snaží vytvořit veřejný prostor, který bude schopen nabídnout kvalitní a pestré hmotné prostředí pro různé druhy aktivit obyvatel města. Respektuje trasy okolních komunikací, které vymezují daný prostor a pěšími chodníky je propojuje (Obr. 23).

Návrh využívá výškového převýšení parcel a vytváří víceúrovňový prostor (Obr.24, 25).

Návrh dělí celý prostor do několika zón, které obyvatelům nabízejí různé možnosti aktivit (Obr. 26).

Vzhled a provázanost funkcí jsem se snažil ověřit na prostorovém modelu ve 3D programu (Obr. 27- 32).

Přízemí radnice má střechu krytou zemí a zatravněnou. Výškově navazuje na zónu E. Chodník za radnicí tvoří přechod mezi úrovní zóny E a D. Výškový rozdíl mezi E a zónami ABC přímo překlenuje schodiště. To je napojeno na chodník, který v přímé linii prochází zónou E.

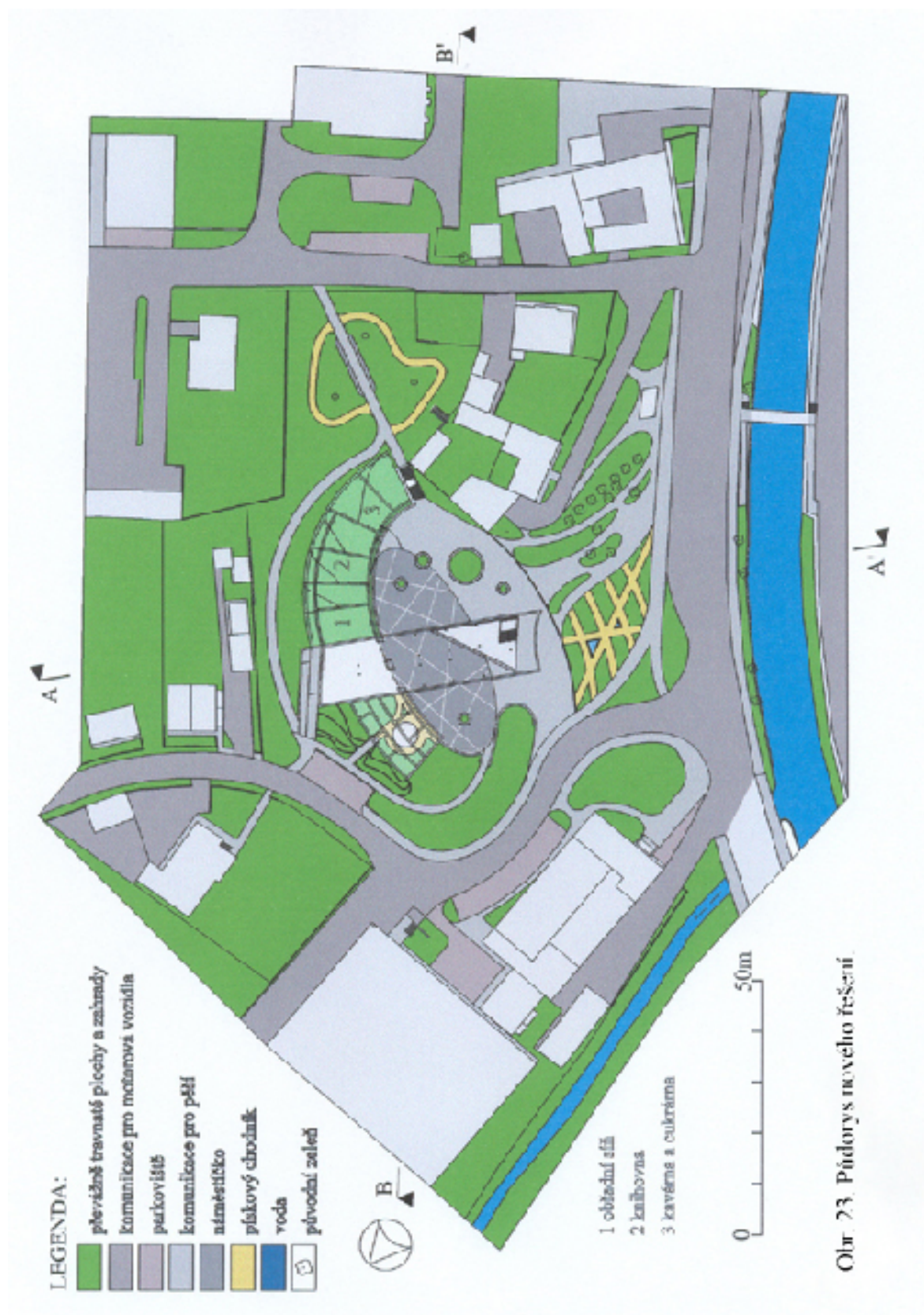
Kromě zpevněných ploch a chodníků, mohou k vycházkám, za dobrého počasí, sloužit i rozlehlé travnaté plochy na střechách obou částí radnice.

Tvar průchodu pod radnicí se snaží prostor maximálně otevřít aby nevzniklo temné místo. Návrh respektuje existenci stávajícího obytného bloku a je navržen s ohledem na pohodlí jeho obyvatel.

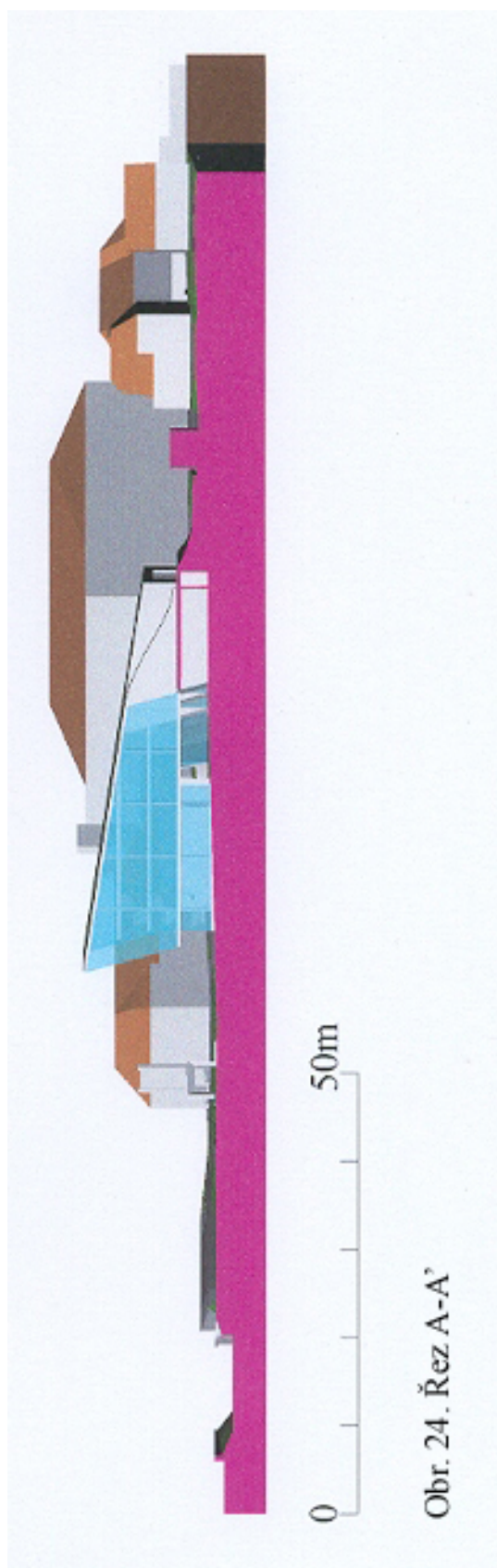
Počítá také s parkovacími místy v těsné blízkosti radnice. Navíc je možné rozšířit parkoviště u telekomunikační ústředny, odkud se, díky novému spojovacímu chodníku, stane radnice snadno dostupná.

Projekt počítá s hendikepovanými na invalidním vozíku a snaží se aby pro ně žádné místo v okolí radnice nebylo nedostupné.

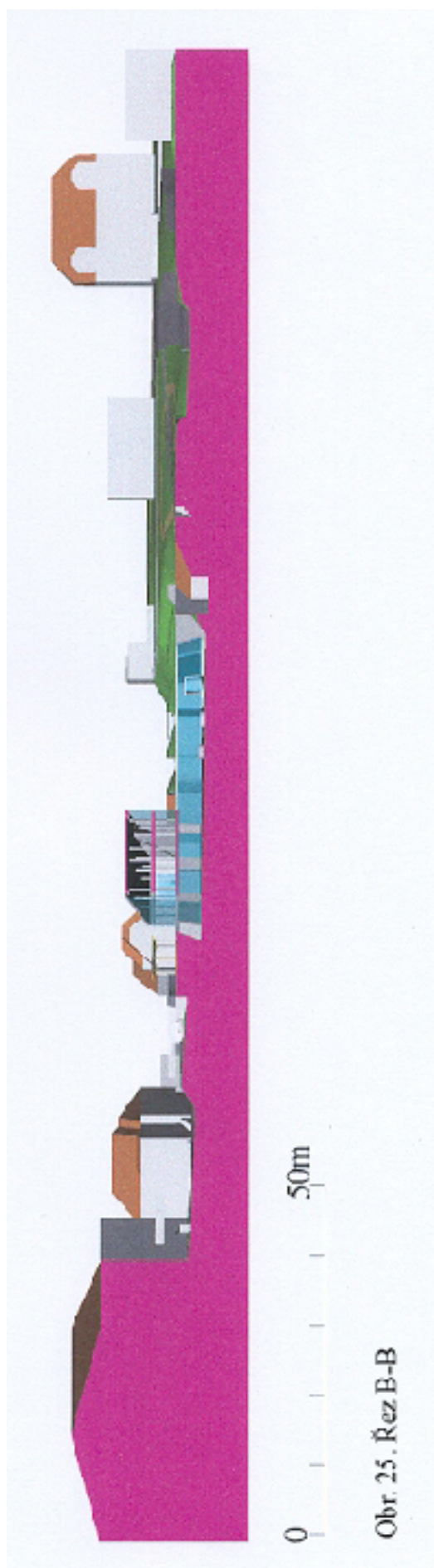
Navržené řešení respektuje současné umístění a funkci autobusové zastávky. Jen objekt čekárny poněkud posouvá směrem na jihovýchod.



Obr. 23. Půdorys nového řešení.



Obr. 24. Řez A-A'



Obr. 25. Řez B-B



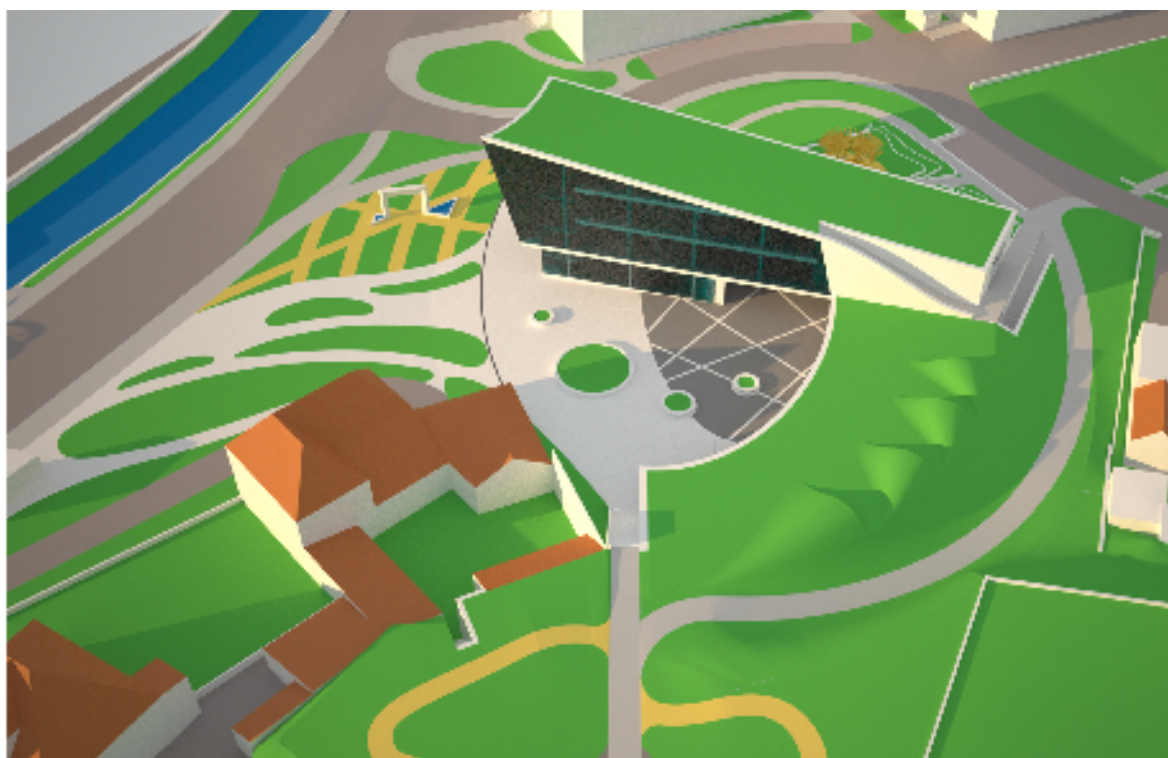
Obr. 26. Rozdělení na zóny.



Obr. 27 a 28. Rendering prostorového modelu navrhovaného řešení.



Obr. 29 a 30. Rendering prostorového modelu navrhovaného řešení.



Obr. 31 a 32. Rendering prostorového modelu navrhovaného řešení.

2.4.1 Účast obyvatel na projektu

Můj návrh samozřejmě realizován nebude, proto jsem ani veřejnost nezapojoval do tvorby koncepce řešení. Mohu však využít reálnou zkušenost, nás občanů města Slavičina, z rekonstrukce již zmíněného Horního náměstí. Tento prostor je i v letních měsících prakticky liduprázdný neboť postrádá zeleň, která by alespoň část plochy zastínila a učinila obyvatelnou. Několik japonských hlohů po stranách náměstí bylo zamýšleno zřejmě jen jako dekorativní prvek. Příliš příjemné sezení není, v letním žáru, ani v předzahrádce malé restaurace pod slunečníky. Kromě několika obchodů ve spodní části a zmíněné restaurace, nenabízí toto náměstí žádné jiné možnosti aktivity. Výjimkou, ale pouze pro nejmladší generaci, je kašna ve středu náměstí.

Z uvedené zkušenosti vyplývá mé přesvědčení, že navrhovaný prostor by měl obsahovat několik, stromy zastíněných, zón s různými možnostmi sezení a co nejvíce aktivit, které tam přinesou život.

2.4.2 Mapování aktivit v místě

Návrh není úpravou nebo rekonstrukcí daného prostoru, ale jeho radikální změnou. A to jak koncepce, dispozice, komunikačních tras i vybavenosti. Mapování současného využití místa proto neproběhlo, neboť by jeho výsledky měly malý praktický význam pro nový návrh.

2.4.3 Majetkoprávní analýza

Kromě parcely zahrady (část zóny E), jsou ostatní pozemky v majetku Města Slavičina. Zahrada není využívána svými majiteli. V případě, že by nesouhlasili s odprodejem, je možné ji například dlouhodobě pronajmout.

2.4.4 Obyvatelnost

Navrhované řešení se snaží vytvořit živé místo, které bude dobře sloužit nejen provozním potřebám radnice v době pracovní doby, ale bude jedním z živých center města. Prostor, ve kterém budou lidé rádi pobývat a setkávat se. Jinými slovy musí být pro obyvatele atraktivní i kdyby tu nebyl žádný z významných úřadů městské a státní správy. Výhodou je, že formální shromažďovací funkci pro velké kulturní, společenské a politické akce plní ve

Slavičíně Horní náměstí. Okolí radnice je tedy takového úkolu zbaveno a může poskytovat prostor pro komornější aktivity občanů. Může nabízet prostor pro intenzivnější setkávání a bližší a četnější kontakty.

2.4.5 Přitažlivost

Plochy před radnicí nebudou jen prázdnými dlážděnými plochami, ale budou nabízet jakési oázy poskytující úkryt před letním sluncem a zvat lidi k posezení a odpočinku. Přitažlivost místa má zvýšit i použití výhradně přírodních materiálů na dlažbu zpevněných ploch a maximální využití zeleně. Podstatným předpokladem pro přitažlivost je samozřejmě i nutná pozornost věnovaná estetické kvalitě hmotného prostředí.

2.4.6 Nabídka aktivit

Pohybové aktivity

Návrh předpokládá pohybovou aktivitu převážně v podobě pěší chůze na různých typech povrchů a chodníků. Ať už budou lidé daným prostorem procházet za nějakým cílem a nebo jim bude sloužit k procházkám. Takovéto aktivity je možné realizovat ve všech zónách komplexu kolem radnice a dokonce i na její travnaté střeše. V přilehlém okolí se navíc nachází Orlovna a sportovní hala, se kterou sousedí fotbalové hřiště. Tyto objekty velmi rozšiřují možnosti kulturních, společenských a pohybových aktivit (Obr. 21).

Pobytové aktivity

Širší nabídku projekt nabízí v pobytových aktivitách, se snahou pokrýt co největší denní časové spektrum ve všedních i volných dnech. Členění zón vidíme na Obr. 26.

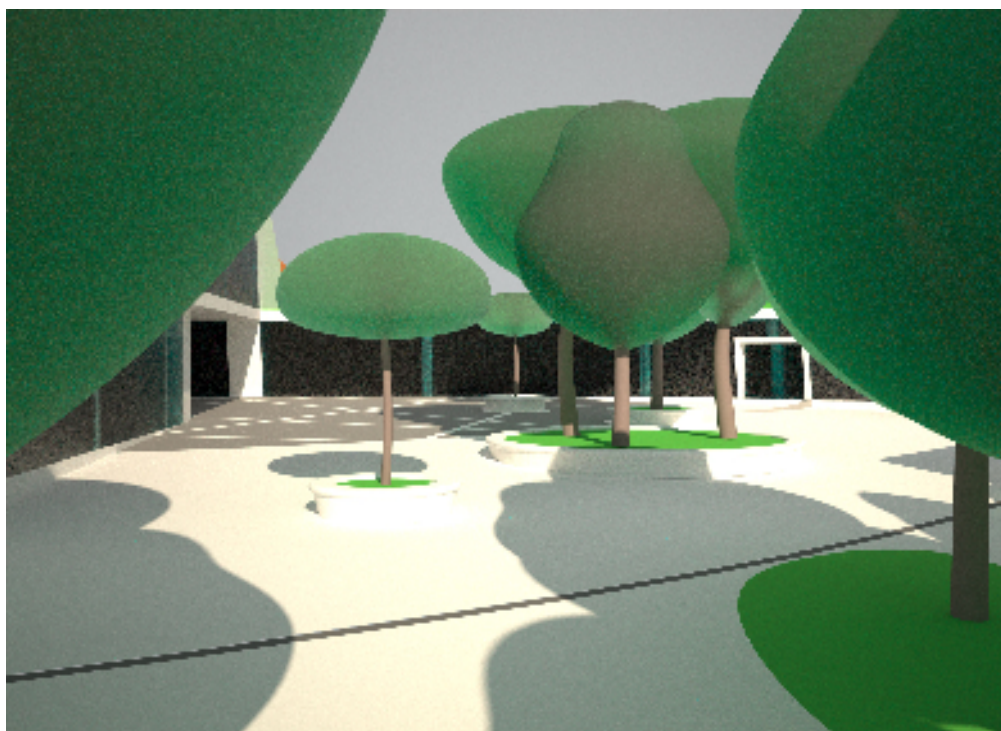
Zóna A – působí jako jakási „membrána“, která odděluje náměstíčko (zóna C) od rušné hlavní ulice. Tvarem a členěním ostrůvků je umožněn průchod k radnici ve kterémkoliv směru. Díky stromům, kterými jsou ostrůvky osázeny, zóna zároveň působí jako protihluková bariéra. Na okrajích ozeleněných ploch jsou lavičky pro posezení ve stínu stromů. Odtud je možné pozorovat ruch na nejživější městské ulici Osvobození. Lavičky mohou využít i lidé čekající na autobus. Zastávka je v těsné blízkosti zóny A.

Zóna B – tento prostor je vysloveně zamýšlen jako místo pro čekající. Čekající na autobus, čekající na někoho koho doprovází a on si něco vyřizuje na radnici, čekající na schůzku,

čekající až si partner v obchodě nakoupí co potřebuje atd. Samozřejmě využití je mnohem širší. Je to místo kde může docházet k bohaté komunikaci mezi lidmi. Místo, které disponuje příjemným stínem a poměrně velkým množstvím laviček (viz kapitola 2.6). Zastínění je dosaženo díky početnému osázení stromy. Místo zpřijemňuje i kašna se zurčící vodou a plastikou v centru zóny.

Zóna C – náměstíčko, je vlastně centrálním prostorem celého komplexu. Přiléhá k prosklenému průčelí přízemí radnice a jeho využití přímo souvisí s nabídkou aktivit v této části objektu.

V severozápadním křídle přízemí radnice jsou umístěny úřady. Z hlediska volnočasových aktivit je zajímavější jihovýchodní křídlo. Tady má své sídlo obřadní síň, která je zamýšlena jako víceúčelový prostor, ve kterém se mohou konat i komorní kulturní události jako jsou například koncerty. Vedle obřadní síně sídlí knihovna, otevřená i o víkendu. Kromě knih, nabízí také aktuální tiskoviny a to vše s možností výpůjčky i ven, takže čtenář může, v případě dobrého počasí, využít k příjemnému posezení při četbě, celé okolí radnice. Kruhové ostrůvky zeleně v této zóně nabízí tzv. studené sezení na svých masivních zvýšených obrubnicích (Obr. 33), které je doplněno mobilními lavičkami (viz kapitola 2.6).



Obr. 33. Náměstíčko v zóně C se studeným sezením.

V trojúhelníkové části přízemí radnice bude umístěno městské infocentrum a galerie, rovněž s provozem i o víkendu.

Další aktivitou koncentrovanou v této zóně je kavárna s cukrárnou. V té by mělo být k dostání i kvalitní pivo, jako připomínka toho, že v těchto místech stával kdysi pivovar. Část náměstíčka lze využít i jako letní předzahrádku kavárny ve stínu stromů a slunečníků.

Zóna D – tato zóna tvoří zvýšenou hranici, která odděluje radniční komplex od přilehlé komunikace a dalších objektů a chrání intimitu místa, aniž by jej izolovala od okolí. Tato funkce je umocněna výsadbou zeleně. V horní části je altánek – pergola, která je vybavena mobilními lavičkami k sezení (viz kapitola 2.6). Konstrukce je převážně z borového dřeva. Dva nosné kruhy jsou z nerezových ocelových trubek o průměru 70 mm. Na dřevěné podlaze je navíc vyznačena šachovnice, která slouží ke hraní šachů velkými figurami (Obr. 34). Figury bude možné vypůjčit v infocentru. Výšková úroveň mezi plochami, které na sebe v horní části navazují je překlenuta pomocí teras, které mohou být osázeny květinami. To výrazně zvýší atraktivitu a přitažlivost místa. Zídky teras mohou být z broušeného pohledového betonu a nebo přírodní Slezské žuly.



Obr. 34. Pergola se šachovnicí v zóně D.

Zóna E – původně zahrada, bude přeměněna na lesopark. Vznikne tak další místo se svébytnou atmosférou. Prostor by měl být velmi bohatě osázen zelení. Předpokládám umístění tří vhodných sochařských děl. Opět by mělo vzniknout velmi příjemné stinné místo, tentokrát dosti vzdálené od ruchu hlavní ulice.

Zvláštní význam bude mít dlážděný chodník, který protíná tuto zónu v přímé linii. Vytvoří totiž výraznou zkratku a spojnici mezi centrem města na jedné straně a na straně druhé místem, kde se nachází druhé nejkoncentrovanější osídlení ve městě – sídliště „Vlára“, Výzkumný technický ústav výzbroje a munice – jeden z největších zaměstnavatelů ve městě a pošta.

Vzhledem k předpokládané frekvenci pohybu osob, je tento chodník navržen jako nejširší a přímý. Jeho osa je rovnoběžná z hlavní osou kompozice. Pohyb lidí po této komunikaci bude jistě, v každé denní době, velkým oživením radničního komplexu.

2.4.7 Přírodní a ekologické podmínky

Sluneční osvit

Hlavní osa navrhovaného radničního komplexu probíhá v podstatě od jihovýchodu k severozápadu. Druhá hlavní osa směřuje od severovýchodu k jihozápadu. Oslunění celého prostoru je tedy velmi dobré. Jak již bylo zmíněno, potřebné zastínění se projekt snaží dosáhnout pomocí bohaté zeleně s různou výškou.

Hlavní osa objektu radnice směřuje od severovýchodu k jihozápadu. K jihozápadu je tedy směřováno i hlavní průčelí stavby. Kanceláře jsou na jihovýchod respektive na severozápad. Část dne je tedy slunce pod určitým úhlem na jedné straně budovy, část dne na druhé. Srovnám-li situování a sluneční osvit stávající a mnou navrhované radnice, domnívám se, že nové řešení je pro zaměstnance příjemnější než kdyby byla prosklená plocha kanceláří vystavena na jedné straně přímému letnímu slunci v čase kolem poledne a odpoledne. A prostory na druhé straně byly trvale ve stínu.

Hlavní prosklené průčelí stavby je navíc vykloněno pod úhlem což v nejteplejších měsících omezuje, zvláště v čase kolem poledne, pronikání přímých slunečních paprsků do budovy. V zimě pak slunci nebrání prosvítit prostor za prosklenou plochou. Pod stejným úhlem je vykloněna i prosklená plocha podzemní části přízemí [14]s.13.

Zeleň

Má v navrhovaném řešení velmi důležitou funkci. Ta se, stejně jako její charakter, poněkud mění podle funkce konkrétních zón (Obr. 26).

Zóna A – Projekt zde počítá s vyššími vzrostlými stromy, doplněnými keři, které budou tvořit optickou i protihlukovou bariéru, jež bude oddělovat rušnou hlavní komunikaci od plochy náměstíčka (zóna C) a přilehlého obytného bloku. Budou vyrůstat z travnatých ostrůvků, které tvoří zmíněnou membránu, jež oba prostory dělí, ale nebude bránit pohybu osob. Budou zdrojem stínu pro lidi na lavičkách. Ostrůvky jsou navrženy tak aby mohly být zachovány prakticky všechny stromy a keře, které zde dnes rostou a tvoří poměrně pestrou druhovou, výškovou i tvarovou skladbu.

Zóna B – prostor bude osázen větším množstvím nižších stromů s tvarovanými korunami. Výška stromů bude relativně stejná a budou vysazeny v pravidelných rozestupech. Jejich hlavní funkcí je intenzivní zastínění zóny. Vyrůstat budou rovněž z travnatých ostrůvků.

Zóna C – stromy vyrůstající z kruhových zatravněných ostrůvků budou mít různou výšku a velikost korun, tak aby tvarově oživily dlážděnou plochu a narušily monumentalitu objektu radnice.

Zóna D – tato zóna by měla být osázena převážně keři. Bude nenásilným dělítkem mezi radničním komplexem a přilehlou vedlejší komunikací. K obohacení a oživení celého areálu přispěje výrazně výsadba květin na terasách v horní části.

Zóna E – lesopark obsahující velmi bohatou druhovou, výškovou a tvarovou skladbu stromů a keřů. Cílem je vytvořit prostor s určitým tajemstvím, které nenaruší ani frekventovaný chodník v jeho středu.



Obr. 35. Návrh výsadby dřevin.

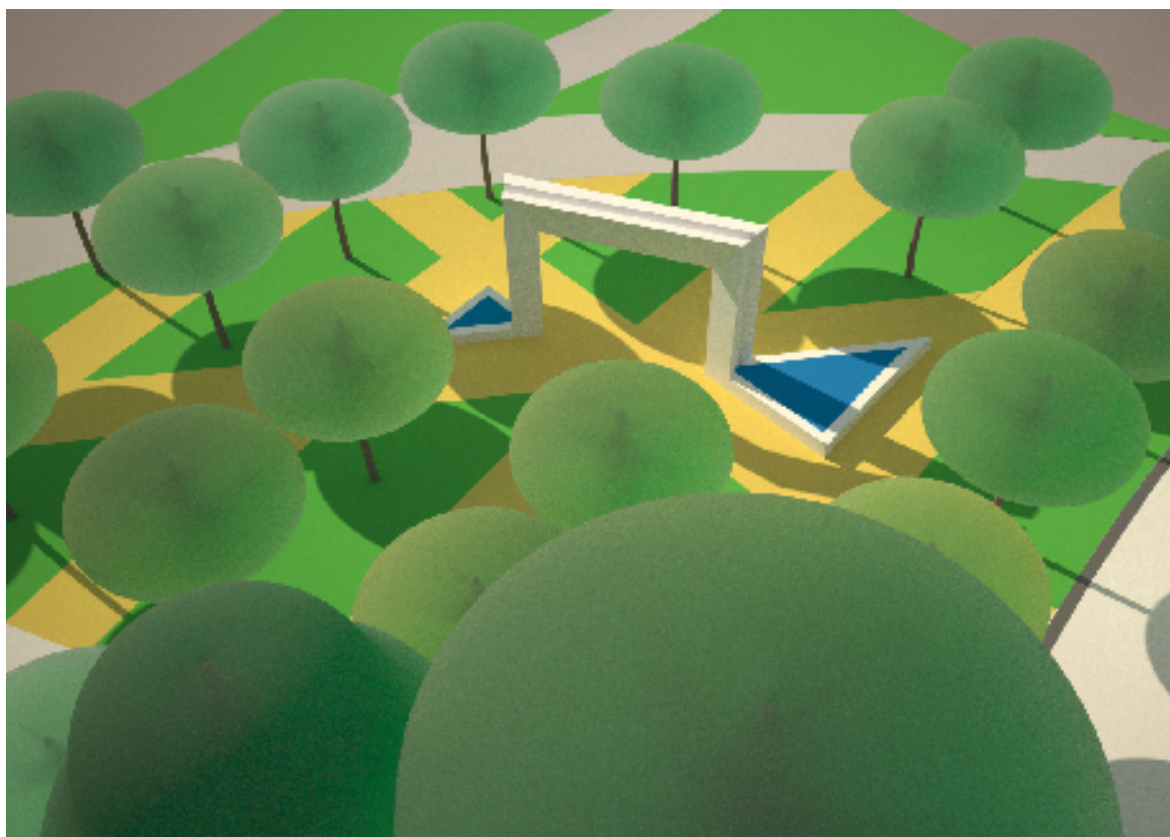
Větr

Téměř celý řešený prostor je chráněn proti větru bližší či vzdálenější okolní městskou zástavbou nebo terénem. Více otevřená je pouze jihozápadní strana kde však bude tvořit ochrannou bariéru zeleň.

Voda

Hlavní městský tok *Říka* je, na jihozápadě, oddělen hlavní komunikací od radničního komplexu. V nedávných letech byly natolik vybudovány ochranné protipovodňové prvky, že již prakticky žádné nebezpečí povodní nehrozí.

Ve vlastním návrhu architektonického řešení se voda objeví v podobě kašny s plastikou v zóně B, kterou voda oživí svým pohybem a zvukem. V létě přinese také možnost příjemného ochlazení (Obr. 36).



Obr. 36. Kašna s plastikou v zóně B.

Hluk

V místě se nachází jediný výraznější zdroj hluku a sice zmiňovaná hlavní komunikace s intenzivním provozem v denních špičkách. Tento problém se projekt snaží eliminovat výsadbou stromů a keřů v zónách A a B.

Čichové vjemy

V místě ani blízkém okolí není žádný zdroj nepříjemných čichových vjemů.

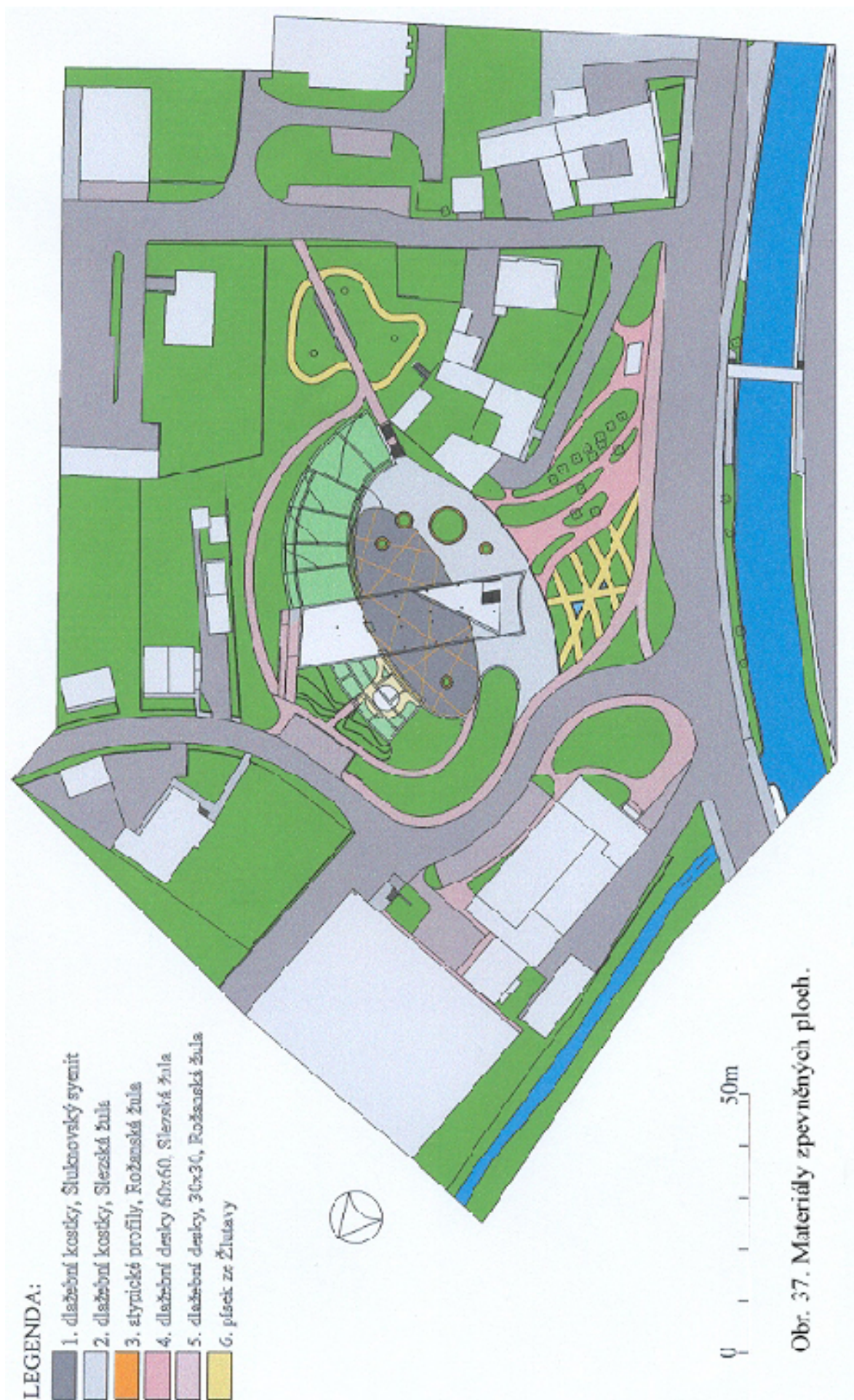
2.5 Materiály zpevněných ploch

Plochy a chodníky kolem radnice navrhuji zpevnit dláždíci prvky z různých přírodních materiálů a pískem, tak aby při procházkách v radničním areálu lidé cítili jejich různé vlastnosti a charakter. Mohou vnímat jejich drsnost, tvrdost, měkkost a rozšířit tak spektrum prožívaných pocitů. Navrhuji použití tuzemských přírodních materiálů.

Samozřejmě každý z nich musí splňovat nutné podmínky pro pohodlný pohyb lidí. Použití materiálů na konkrétních plochách je patrné na Obr. 37.

Popis materiálů

- Řezané dlažební kostky 6 x 6 x 4 cm ze Šluknovského syenitu – tmavě šedá barva
- Řezané dlažební kostky 6x 6 x 4 cm ze Slezské žuly – šedobílá barva
- Atypické profily šířka 25 cm, tloušťka 8 cm z Rožanské žuly – světle šedomodrá barva
- Dlažební desky 60 x 60 x 8 cm ze Slezské žuly – šedobílá barva
- Dlažební desky 30 x 30 x 5 cm z Rožanské žuly – světle šedomodrá barva
- Obrubníky ze Šluknovského syenitu – tmavě šedá barva
- Písek z lomu ve Žlutavě – žlutá barva



Obr. 37. Materiály zpevněných ploch.

Materiály 1 – 6 dodává firma Kamenoprůmyslové závody s.r.o., Šluknov.[15]



Obr. 38. Šluknovský syenit (tmavě šedý) a Rožanská žula (sv. Modrošedá).



Obr. 39. Slezská žula (šedobílá) a Šluknovský syenit (tmavě šedá).[15]

2.6 Mobiliář

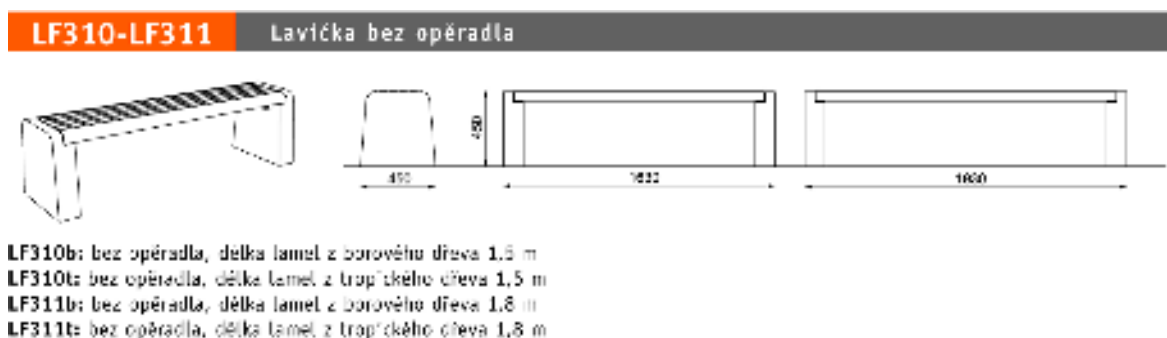
Navrhuji využít v celém prostoru kompletní mobiliář od firmy **mmcite** Zlín. Firma dodává jednotlivé druhy vhodného mobiliáře a u většiny z nich doporučuje kombinace typů, podle designových řad. Toto jsem ve svém návrhu respektoval.[16]

Lavičky

Podle určení různých zón je možné v rámci vzoru Forma volit různé varianty a tím i různé způsoby sezení. V zónách A, B a D to budou lavičky LF 410b a LF 411b (Obr. 40, 42). V zóně C lavičky LF 410b, LF 411b (Obr. 40, 42), LF 310b, LF 311b (Obr. 41), LF 510b a LF 630b (Obr. 42).

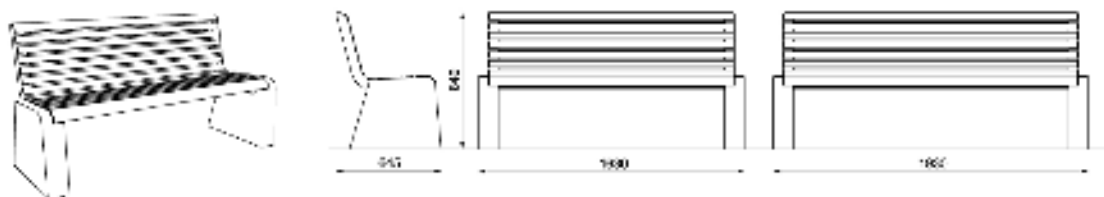


Obr. 40. Lavičky.



Obr. 41. Lavičky.

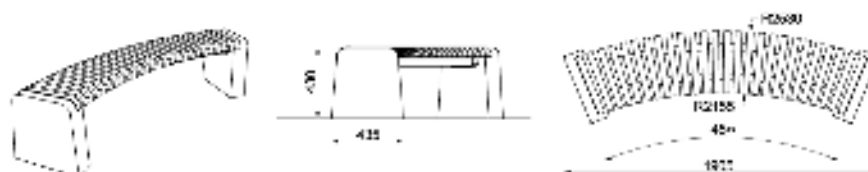
LF410-LF411 Lavička s opěradlem



LF410b: délka lamel z borového dřeva 1,5 m
LF410t: délka lamel z tropického dřeva 1,5 m

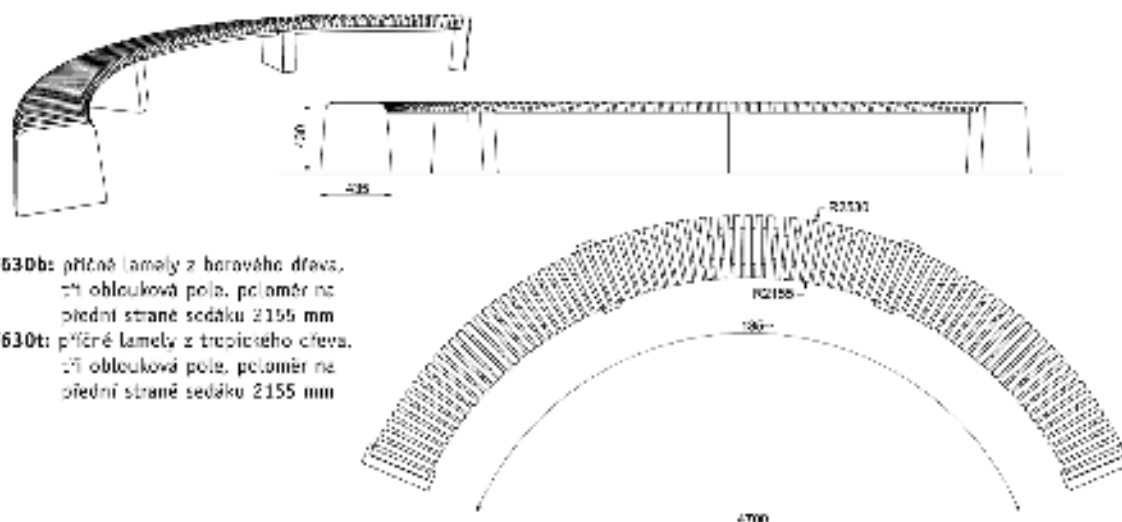
LF411b: délka lamel z borového dřeva 1,8 m
LF411t: délka lamel z tropického dřeva 1,8 m

LF510 Oblouková lavička bez opěradla



LF510b: příčné lamely z borového dřeva, poloměr na přední straně sedáku 2155 mm
LF510t: příčné lamely z tropického dřeva, poloměr na přední straně sedáku 2155 mm

LF630 Trojdílná oblouková lavička bez opěradla



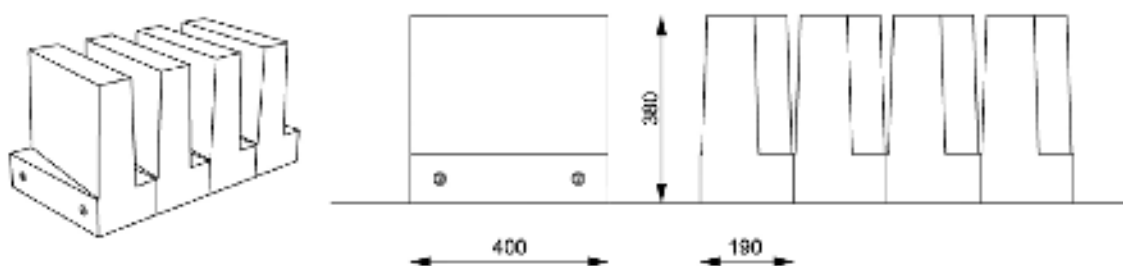
LF630b: příčné lamely z borového dřeva, tři oblouková pole, poloměr na přední straně sedáku 2155 mm
LF630t: příčné lamely z tropického dřeva, tři oblouková pole, poloměr na přední straně sedáku 2155 mm

Obr.42. Lavičky.

Stojan na kola

VE200 - VE204

Stojan na jízdní kola hranatý

**VE200:** modul hranatého stojanu na jízdní kola**VE204:** hranatý stojan pro tři jízdní kola ze čtyř modulů


Obr.43. Stojan na kola.

Odpadkové koše

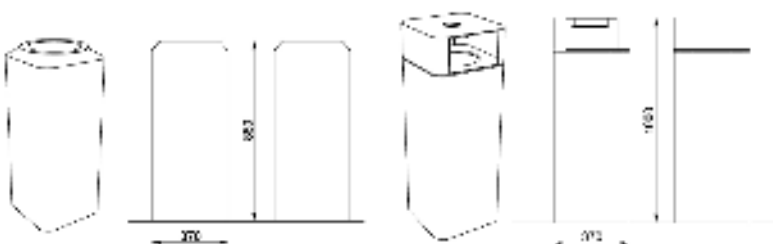
f o r m a

Odpadkový koš z broušeného betonu s kamennou dříť (terazzo) měkkého tvaru s ocelovou sříškou nebo bez ní. Představuje zajímavou alternativu ocelovým nebo litinovým prvkům městského mobiliáře a designově navazuje na řadu laviček Forma.

lého koše z broušeného betonu s kamennou dříť, ocelová zinkovaná sříška s povrchovým květináčkem ve standardním odstínu. Nerezový zámes, vnitřní nádoba z pozinkovaného plechu.



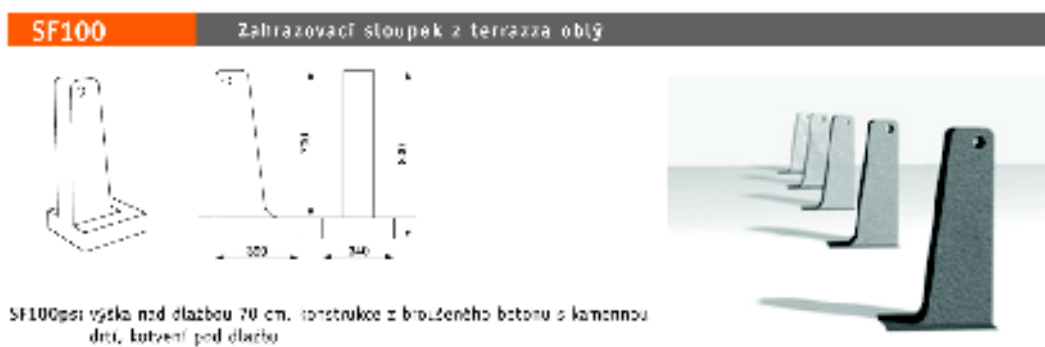
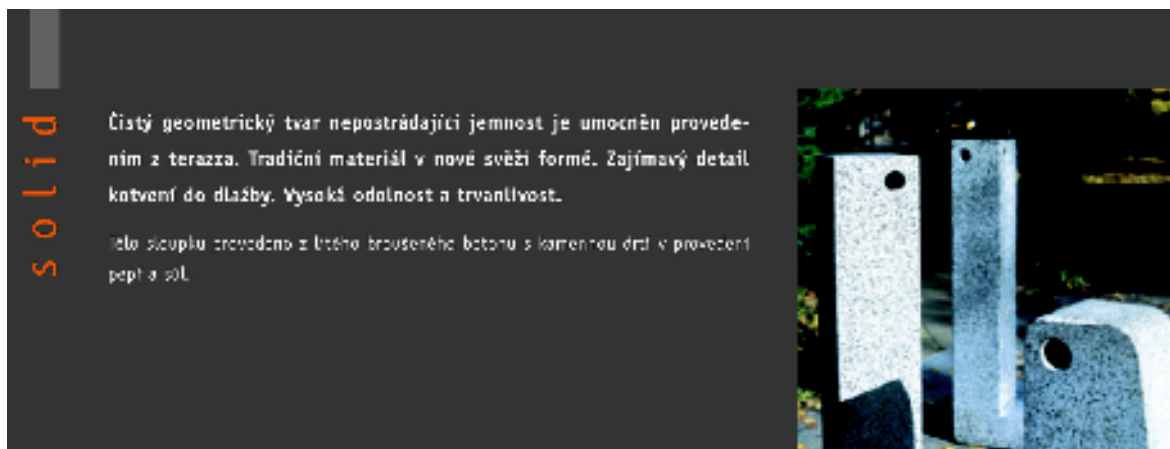
KF110-KF120 Odpadkový koš z litého broušeného betonu



- KF110:** tělo z terazzo, bez sříšky, vnitřní nádoba o objemu 60 l
- KF120:** tělo z terazzo, s uzavíratelnou sříškou a povrchovým květináčkem, vnitřní nádoba o objemu 60 l

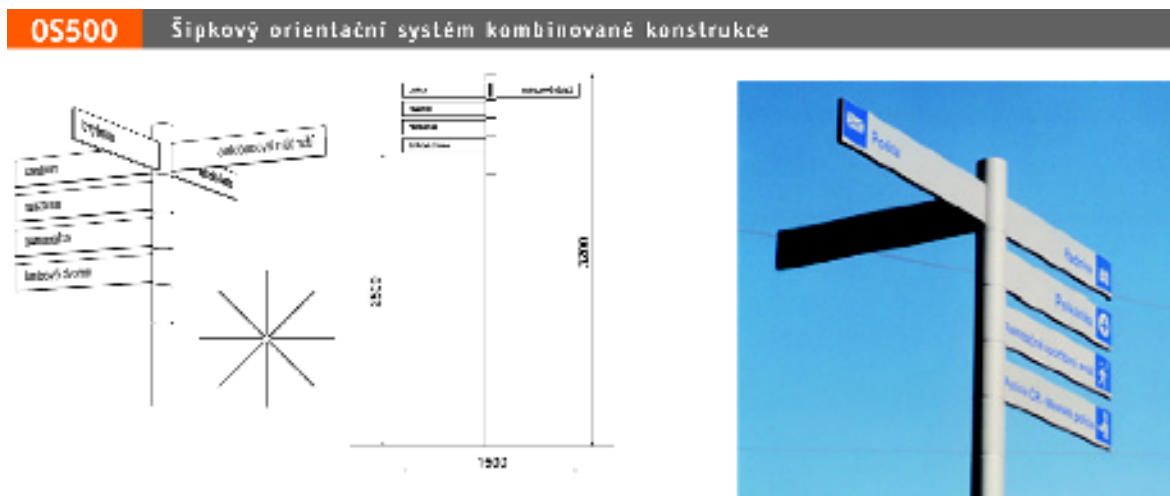
Obr. 44. Odpadkové koše.

Zahrazovací sloupky



Obr. 45 Zahrazovací sloupky.

Orientační systém



05510: ocelový sloupek pro pět pater šipek, výška 3000 mm

05520: směrová šipka z hliníkového profilu, oboustranný polep, délka 700 mm

05521: směrová šipka z hliníkového profilu, oboustranný polep, délka 700 mm, upínací sada na stávající sloup

Informační tabule



Praktické nosiče moderního tvaru pro rozličné informace. Klasická vývěska či velkoplošné skříně, jež mohou být i osvětlené. Nyní rozsáhle technicky inovované se zlepšenými provozními vlastnostmi a zvýšenou spolehlivostí. Vynikající odolnost proti vandalismu i nepřízní počasí.

Ocelová zářivo zinkovaná konstrukce opatřená kvadrátem lakem ve standardním odstínu, kování sklo.

info

Obr. 47. Informační tabule.

2.7 Osvětlení

Navrhuji využít osvětlení radničního komplexu nepřímým světlem venkovní svítidlo od firmy HONOR Brno: HONOR CITYLUX viz Obr. 48.[17]



Obr. 48. Honor Citylux.

Svítidlo využívá nepřímého osvětlení odrazem od rozptylové plochy. Poskytuje vysoce rovnoměrné osvětlení a měkké stíny. Světelný zdroj je umístěn uvnitř sloupku a výbojka je tak dokonale chráněna před poškozením a znečištěním. Výměnu výbojky lze provést dvířky přímo ze země. Svítidlo nemá vně žádnou skleněnou část.[17]

3 ZÁVĚR

Je určitě dobře, že se mění pohled na veřejné prostory. Je dobře, že si dnes řada lidí uvědomuje, jak ulice, náměstí, parky a další veřejné prostory mohou být velmi významným hmotným prostředím pro setkávání lidí a vzájemnou komunikaci na všech možných úrovních. Kvalitní veřejný prostor může v budoucnu sehrát významnou roli ve snaze čelit odlidštění měst a narušenému pocitu sounáležitosti jejich obyvatel. To se netýká jen velkých aglomerací, ale i městeček takové velikosti, jako je například Slavičín.

Je dobře, že řada architektů, se už nějaký čas, snaží tvořit veřejný prostor skutečně pro lidi. Pro konkrétní komunitu, která je složena z jednotlivých osobností s různými názory a potřebami. Není v silách jednotlivce, byť sebeschopnějšího, toto všechno obsáhnout. Christopher Day říká: *Nejsou to ani architekti, ani plánovači či stavitelé, ale obyvatelé, kteří v daných místech žijí a dávají jim jejich ducha. Duch je důležitější než vzhled, ačkoliv obojí je obvykle propojeno. Spoluúčast na navrhování souvisí s celistvostí situace. Vyžaduje rozvoj zvláštní schopnosti naslouchat, namísto toho aby se hýčkalo ego.*[1]s.19

Proto se tvůrci většiny veřejných prostorů v budoucnosti bez spolupráce s místní veřejností zřejmě neobejdou. Naslouchat lidem, naslouchat místu, naslouchat historii, naslouchat přírodě, naslouchat vlastnímu citu.

Samozřejmě zodpovědnost za konečnou podobu díla, za způsob jak, často protikladné, požadavky, funkční i estetické, zahrne do projektu a vzájemně sladí, zůstává i nadále na vlastním tvůrci. A možná bychom mohli spíše říci na tvůrcích. Vždyť problematika tvorby veřejných prostorů v sobě zahrnuje tolik disciplín, že není možná, chceme-li vytvořit kvalitní dílo, obejít se bez týmové spolupráce.

SEZNAM POUŽITÉ LITERATURY

- [1] DAY, Christopher. *Duch a místo*. 1. vyd. Brno: ERA, 2004. 273 s. ISBN 80-86517-95-0.
- [2] ŠILHÁNKOVÁ, Vladimíra. *Veřejné prostory v územně plánovacím procesu*. 1. vyd. Brno: VUT v Brně, Fakulta architektury, Ústav teorie urbanismu, 2003. 146 s. ISBN 80-214-2505-9.
- [3] GEHL, Jan. *Život mezi budovami*. 1. vyd. Brno: Nadace Partnerství, 1996. 202 s. ISBN 80-85834-79-0.
- [4] PRINAOVÁ, Francesca, DEMARTINIOVÁ, Elena. *1000 let architektury*. Praha: Slovart, 2006. 428 s. ISBN 80-7209-838-1.
- [5] GEHL, Jan, GEMZØE, Lars. *Nové městské prostory*. 1. vyd. Brno: ERA, 2002. 263 s. ISBN 80-86517-09-8.
- [6] PRELOVŠEK, Damjan. *Josip Plečnik*. 2. vyd. Brno: ERA, 2003. 376 s. ISBN 80-86517-72-1.
- [7] MADDEN, Kathleen. *Utváření místa*. 1. vyd. Brno: Nadace Partnerství, 2003. 99 s. ISBN 80-239-0614-3.
- [8] HALÍK, Pavel, KRATOCHVÍL, Petr, NOVÝ, Otakar. *Architektura a město*. 1. vyd. Praha: Academia, 1998. 204 s. ISBN 80-200-0665-6.
- [9] KOLEKTIV. *Environment & Landscape*. Seoul, Korea: Archiworld, 2005. 293 s. ISBN 89-5770-102-8.
- [10] *Průvodce městem: Městská památková zóna* [online]. [cit. 2008-4-15]. Dostupný z WWW: <<http://www.valasskeklobouky.cz/mesto.asp>>.
- [11] *Holešovsko: regionální čtrnáctidenník města Holešova*. Vydává Město Holešov. 2001-, roč. 7, č. 19-. Holešov, 2001-. 1 x za 14 dnů.
- [12] ŠVIHÁLEK, Viktor, BRZOBOHATÝ, Drahomír. *850 let Mladotic*. 1. vyd. Slavičín: Městský národní výbor a Vlastivědný kroužek, 1981. 55 s.
- [13] KOLEKTIV. *Slavičín v minulosti a současnosti*. 1. vyd. Slavičín: Město Slavičín, 2006. 219 s.

- [14] FRKAL, Luděk. *Domy chráněné zemí*. 1. vyd. Brno: ERA, 2007. 94 s. ISBN 978-80-7366-095-6.
- [15] *Kamenoprůmyslové závody s.r.o., Šluknov: Stavební výroba* [online]. [cit. 2008-4-10]. Dostupný z WWW: <<http://www.kz-sluknov.cz/index.php?txt>>.
- [16] *mmcité a.s., Zlín: Městský mobiliář* [online]. [cit. 2008-4-10]. Dostupný z WWW: <<http://www.mmcite.cz/>>.
- [17] *Honor s.r.o., Brno: Veřejné osvětlení* [online]. [cit. 2008-4-10]. Dostupný z WWW: <<http://www.honor-cz.com/verejne/verejne.php>>.

SEZNAM OBRÁZKŮ

Obr. 1. <i>Forum Romanum</i> v Římě.....	19
Obr. 2. M. Buonarroti, <i>Kapitolské náměstí</i> v Římě, od roku 1537.....	21
Obr. 3. F. De Sanctis, <i>Španělské schody</i> , Řím, 1723-26.....	22
Obr. 4. J. Plečnik, <i>Zahrada na Baště</i> , Pražský Hrad, 1928 – 32.....	24
Obr. 5. J. Plečnik, <i>Perspektiva Rajské zahrady</i> , Pražský Hrad, 1920	25
Obr. 6 a 7. J. Plečnik, <i>Kongresové náměstí a park Hvězda</i> , 1926-28, Lublaň.....	25
Obr. 8. W. K. Martin, Martin/Soderstrom/Matteson: <i>Pioneer Courthouse Square</i> , Portland, Oregon, USA, 1982 – 1984.....	32
Obr. 9 a 10. <i>Pioneer Courthouse Square</i>	33
Obr. 11. R. Venturi, J. Rauch, D. Scott Brown, G. E. Patton: <i>Welcome Park</i> , Philadelphie, Pensylvánie, USA, 1982.....	34
Obr. 12. SOLTOS Landscape Architecture, BAHO Group, <i>Art Hill, Bangbae</i> , J. Korea	35
Obr. 13. Radnice ve Slavičíně, současná podoba.....	38
Obr. 14, 15. Pohled na radnici a její okolí ze střechy <i>Alfa Marketu</i>	39
Obr. 16. Půdorys současné situace.....	40
Obr. 17a 18. Rendering prostorového modelu současné situace.....	41
Obr. 19 a 20. Rendering prostorového modelu současné situace.....	42
Obr. 21. Hlavní historické linie.....	45
Obr. 22. Kompoziční schéma.....	46
Obr. 23. Půdorys nového řešení.....	48
Obr. 24. Řez A-A'	49
Obr. 25. Řez B-B'	50
Obr. 25. Rozdělení na zóny.....	51
Obr. 27 a 28. Rendering prostorového modelu navrhovaného řešení.....	52

Obr. 29 a 30. Rendering prostorového modelu navrhovaného řešení.....	53
Obr. 31 a 32. Rendering prostorového modelu navrhovaného řešení.....	53
Obr. 33. Náměstíčko v zóně C se studeným sezením.....	57
Obr. 34. Pergola se šachovnicí v zóně D.....	58
Obr. 35. Návrh výsadby dřevin.....	61
Obr. 36. Kašna s plastikou v zóně B.....	62
Obr. 37. Materiály zpevněných ploch.....	64
Obr. 38. Šluknovský syenit (tmavě šedý) a Rožanská žula (sv. modrošedá).....	65
Obr. 39. Slezská žula (šedobílá) a Šluknovský syenit (tmavě šedá).....	65
Obr. 40. Lavičky.....	66
Obr. 41. Lavičky.....	66
Obr. 42. Lavičky.....	67
Obr. 43. Stojan na kola.....	68
Obr. 44. Odpadkové koše.....	69
Obr. 45. Zahrazovací sloupky.....	70
Obr. 45. Orientační systém.....	71
Obr. 47. Informační tabule.....	71
Obr. 48 Honor Citylux.....	72