

Sociálně patologické jevy na základní škole

Bc. Jiří Velčovský

Diplomová práce
2009-05-13



Univerzita Tomáše Bati ve Zlíně
Fakulta humanitních studií

Univerzita Tomáše Bati ve Zlíně

Fakulta humanitních studií

Ústav pedagogických věd

akademický rok: 2008/2009

ZADÁNÍ DIPLOMOVÉ PRÁCE

(PROJEKTU, UMĚLECKÉHO DÍLA, UMĚLECKÉHO VÝKONU)

Jméno a příjmení: **Bc. Jiří VELČOVSKÝ**

Studijní program: **N 7507 Specializace v pedagogice**

Studijní obor: **Sociální pedagogika**

Téma práce: **Sociálně patologické jevy na základní škole**

Zásady pro vypracování:

Zpracování teoretických východisek z oblasti sociálně patologických jevů.

Příprava metodiky výzkumné části.

Realizace výzkumu.

Zpracování a vyhodnocení výzkumu.

Prezentace výsledků výzkumu, jejich shrnutí a doporučení pro praxi.

Rozsah práce:

Rozsah příloh:

Forma zpracování diplomové práce: **tištěná/elektronická**

Seznam odborné literatury:

FERRERO, B. Šťastní rodiče. Praha: Portál, 2004. ISBN 80-7178-937-2.

KOLÁŘ, M. Bolest šikanování. Praha: Portál, 2001. ISBN 80-7178-513-X.

LABÁTH, V. a kol. Riziková mládež. Praha: Sociologické nakladatelství, 2001. ISBN 80-85850-66-4.

MARTIN, M., WALTMANOVÁ -- GREENWOODOVÁ, C. Jak řešit problémy dětí se školou. Praha: Portál, 1997. ISBN 80-7178-125-8.

NEŠPOR, K. Vaše děti a návykové látky. Praha: Portál, 2001. ISBN 80-7178-515-6.

SHEEDYOVÁ-KURCINKOVÁ, M. Problémové dítě v rodině a ve škole. Praha: Portál, 1998. ISBN 80-7178-174-6.

Vedoucí diplomové práce:

Mgr. Karla Hrbáčková

Ústav pedagogických věd

Datum zadání diplomové práce:

17. února 2009

Termín odevzdání diplomové práce:

15. května 2009

Ve Zlíně dne 17. února 2009



prof. PhDr. Vlastimil Švec, CSc.
děkan

L.S.

Mgr. Soňa Vávrová, Ph.D.
vedoucí katedry

PROHLÁŠENÍ AUTORA BAKALÁŘSKÉ/DIPLOMOVÉ PRÁCE

Beru na vědomí, že

- odevzdáním diplomové/bakalářské práce souhlasím se zveřejněním své práce podle zákona č. 111/1998 Sb. o vysokých školách a o změně a doplnění dalších zákonů (zákon o vysokých školách), ve znění pozdějších právních předpisů, bez ohledu na výsledek obhajoby ¹⁾;
- beru na vědomí, že diplomová/bakalářská práce bude uložena v elektronické podobě v univerzitním informačním systému dostupná k prezenčnímu nahlédnutí;
- na moji diplomovou/bakalářskou práci se plně vztahuje zákon č. 121/2000 Sb. o právu autorském, o právech souvisejících s právem autorským a o změně některých zákonů (autorský zákon) ve znění pozdějších právních předpisů, zejm. § 35 odst. 3 ²⁾;
- podle § 60 ³⁾ odst. 1 autorského zákona má UTB ve Zlíně právo na uzavření licenční smlouvy o užití školního díla v rozsahu § 12 odst. 4 autorského zákona;
- podle § 60 ³⁾ odst. 2 a 3 mohu užít své dílo – diplomovou/bakalářskou práci - nebo poskytnout licenci k jejímu využití jen s předchozím písemným souhlasem Univerzity Tomáše Bati ve Zlíně, která je oprávněna v takovém případě ode mne požadovat přiměřený příspěvek na úhradu nákladů, které byly Univerzitou Tomáše Bati ve Zlíně na vytvoření díla vynaloženy (až do jejich skutečné výše);
- pokud bylo k vypracování diplomové/bakalářské práce využito softwaru poskytnutého Univerzitou Tomáše Bati ve Zlíně nebo jinými subjekty pouze ke studijním a výzkumným účelům (tj. k nekomerčnímu využití), nelze výsledky diplomové/bakalářské práce využít ke komerčním účelům.

Ve Zlíně

.....

1) zákon č. 111/1998 Sb. o vysokých školách a o změně a doplnění dalších zákonů (zákon o vysokých školách), ve znění pozdějších právních předpisů, § 47b Zveřejňování závěrečných prací:

(1) Vysoká škola nevydělečně zveřejňuje disertační, diplomové, bakalářské a rigorózní práce, u kterých proběhla obhajoba, včetně posudků oponentů a výsledku obhajoby prostřednictvím databáze kvalifikačních prací, kterou spravuje. Způsob zveřejnění stanoví vnitřní předpis vysoké školy.

(2) Disertační, diplomové, bakalářské a rigorózní práce odevzdané uchazečem k obhajobě musí být též nejméně pět pracovních dnů před konáním obhajoby zveřejněny k nahlédnutí veřejnosti v místě určeném vnitřním předpisem vysoké školy nebo není-li tak určeno, v místě pracoviště vysoké školy, kde se má konat obhajoba práce. Každý si může ze zveřejněné práce pořizovat na své náklady výpisy, opisy nebo rozmnoženiny.

(3) Platí, že odevzdáním práce autor souhlasí se zveřejněním své práce podle tohoto zákona, bez ohledu na výsledek obhajoby.

2) zákon č. 121/2000 Sb. o právu autorském, o právech souvisejících s právem autorským a o změně některých zákonů (autorský zákon) ve znění pozdějších právních předpisů, § 35 odst. 3:

(3) Do práva autorského také nezasahuje škola nebo školské či vzdělávací zařízení, užije-li nikoli za účelem přímého nebo nepřímého hospodářského nebo obchodního prospěchu k výuce nebo k vlastní potřebě dílo vytvořené žákem nebo studentem ke splnění školních nebo studijních povinností vyplývajících z jeho právního vztahu ke škole nebo školskému či vzdělávacího zařízení (školní dílo).

3) zákon č. 121/2000 Sb. o právu autorském, o právech souvisejících s právem autorským a o změně některých zákonů (autorský zákon) ve znění pozdějších právních předpisů, § 60 Školní dílo:

(1) Škola nebo školské či vzdělávací zařízení mají za obvyklých podmínek právo na uzavření licenční smlouvy o užití školního díla (§ 35 odst.

3). Odpírá-li autor takového díla udělit svolení bez vážného důvodu, mohou se tyto osoby domáhat nahrazení chybějícího projevu jeho vůle u soudu. Ustanovení § 35 odst. 3 zůstává nedotčeno.

(2) Není-li sjednáno jinak, může autor školního díla své dílo užití či poskytnout jinému licenci, není-li to v rozporu s oprávněnými zájmy školy nebo školského či vzdělávacího zařízení.

(3) Škola nebo školské či vzdělávací zařízení jsou oprávněny požadovat, aby jim autor školního díla z výdělku jim dosaženého v souvislosti s užitím díla či poskytnutím licence podle odstavce 2 přiměřeně přispěl na úhradu nákladů, které na vytvoření díla vynaložily, a to podle okolností až do jejich skutečné výše; přitom se přihlíží k výši výdělku dosaženého školou nebo školským či vzdělávacím zařízením z užití školního díla podle odstavce 1.

ABSTRAKT

Diplomová práce se zabývá mapováním sociálně patologických jevů na venkovské základní škole. V teoretické části popisuje na základě odborné literatury jednotlivé sociálně patologické jevy a uvádí možnosti jejich prevence, v praktické části vychází z výsledků kvantitativního výzkumu a snaží se postihnout, jakými sociálně patologickými jevy jsou zasaženi žáci prvního stupně dané základní školy, a také to, zda jejich pedagogové uvedené problémy registrují a řeší. Práce přináší i SWOT analýzu prevence sociálně patologických jevů na zkoumané škole.

Klíčová slova:

sociálně patologické jevy, šikana, návykové látky, agresivita, syndrom CAN, kriminalita a delikvence, prevence sociálně patologických jevů

ABSTRACT

The diploma work deals with the mapping of social pathologies in the rural primary school. The theoretical part describes the individual social pathologies on the basis of the scientific literature and presents the possibility of their prevention, the practical part is based on the results of the quantitative research and describes what social pathologies affect students of First Instance of this elementary school and also whether their teachers are aware and dealing with these problems. Work involves SWOT analysis of the prevention of social pathologies on the examined school.

Keywords:

social pathologies, bullying, addictive substance, aggression, CAN syndrome, crime and delinquency, prevention of social pathologies

Děkuji vedoucí diplomové práce magistře Karle Hrbáčkové za podnětné rady, cenné připomínky a metodické vedení při zpracování mé diplomové práce, a své manželce za podporu a pomoc.

OBSAH

ÚVOD	10
I TEORETICKÁ ČÁST	12
1 SOCIÁLNĚ PATOLOGICKÉ JEVY	13
1.1 OBECNÁ CHARAKTERISTIKA	13
1.1.1 Vymezení pojmu	13
1.1.2 Zdroje a příčiny sociálně patologických jevů.....	14
1.2 CHARAKTERISTIKA VYBRANÝCH SOCIÁLNĚ PATOLOGICKÝCH JEVŮ.....	15
1.2.1 Šikana.....	15
1.2.1.1 Kyberšikana	17
1.2.2 Kriminalita	18
1.2.2.1 Krádeže	19
1.2.2.2 Vandalismus.....	20
1.2.3 Agresivita	20
1.2.4 Záškoláctví	21
1.2.5 Užívání návykových látek	21
1.2.6 Syndrom CAN.....	22
1.3 PREVENCE SOCIÁLNĚ PATOLOGICKÝCH JEVŮ.....	23
1.3.1 Salesiánská pedagogika.....	24
2 OSOBNOST SOCIÁLNÍHO PRACOVNÍKA	25
2.1 RYSY SOCIÁLNÍHO PRACOVNÍKA	25
II PRAKTICKÁ ČÁST	27
3 CHARAKTERISTIKA ŠKOLY	28
3.1 HISTORIE ŠKOLY	28
3.2 ZAMĚSTNANCI ŠKOLY	28
3.3 PREVENCE SOCIÁLNĚ PATOLOGICKÝCH JEVŮ.....	30
3.4 HISTORIE ŠKOLKY.....	30
3.5 HISTORIE ŠKOLKY.....	31
3.6 ZAMĚSTNANCI ŠKOLKY	31
4 VÝZKUM	32
4.1 METODIKA VÝZKUMU.....	32
4.2 REALIZACE VÝZKUMU	34
4.3 ZPRACOVÁNÍ A VYHODNOCENÍ VÝZKUMU	34
4.3.1 Dotazník – děti	34
4.3.2 Dílčí závěr	47
4.3.3 Dotazník – učitelé	50
4.3.3.1 Dotazníky pro učitele základní školy.....	51
4.3.3.2 Dotazníky pro učitele mateřské školy	54
4.3.4 Dílčí závěr	55

4.3.5	SWOT analýza prevence sociálně patologických jevů.....	55
4.4	SHRNUTÍ A DOPORUČENÍ PRO PRAXI	62
	ZÁVĚR	65
	SEZNAM POUŽITÉ LITERATURY	66
	SEZNAM POUŽITÝCH SYMBOLŮ A ZKRATEK	72
	SEZNAM OBRÁZKŮ	73
	SEZNAM TABULEK A GRAFŮ	76
	SEZNAM PŘÍLOH.....	78

ÚVOD

Po ukončení bakalářského cyklu studia sociální pedagogiky jsem při dalším studiu začal pracovat jako asistent dítěte s PAS na prvním stupni základní školy, hodně jsem se tedy musel zabývat otázkou integrace postižených dětí do kolektivu na základních školách. Tato tematika mě mimo jiné přivedla i k řešení některých sociálně patologických jevů. Především, že mým pracovištěm je škola venkovská, dalo by se říci malá, kde každý zná každého a kde pedagogové většinou velmi dobře znají zázemí svých žáků.

Jelikož trávím ve třídě dobu od začátku vyučování až do konce vyučování včetně přestávek, myslím si, že sociálně patologické jevy jsou zde na denním pořádku (ať jde o projevy chování, záškoláctví, šikanu). V některých případech jsou jejich projevy opravdu nepřehlédnutelné, jelikož školu v loňském školním roce navštěvoval i jeden romský chlapec, jehož mentalita je jiná a snadno se stává terčem pro ostatní. Do školy chodí i 2 postižené děti a vyskytují se tady i děti ze sociálně slabších rodin. Tyto nejzřetelnější případy mohou být ovšem jen špičkou ledovce.

O setkání s některými sociálně patologickými jevy jsem diskutoval se svými kolegyněmi (především s těmi, které mají za sebou delší pedagogickou praxi a prošly více školami) a také se svou manželkou, která na rozdíl ode mě učí na velké škole, kde jsou mnozí žáci pro učitele anonymní a pro jejich velký počet učitel ani nemá šanci nahlédnout do soukromí svých svěřenců. To mě přivedlo k tématu mé diplomové práce – chtěl jsem se dozvědět, jaké sociálně patologické jevy se vyskytují na prvním stupni základní školy, zda je pedagogové – častokrát žijící ve stejné obci s žáky – registrují a řeší, případně jakým způsobem je řeší, a v čem spatřují příčiny těchto jevů.

Využil jsem také toho, že součástí zkoumané základní školy je mateřská škola. Pedagogičtí pracovníci se tak s dětmi setkávají opravdu od raného dětství a mají možnost sociálně patologické jevy pozorovat už od „zárodku“.

Diplomová práce má odpovědět na otázky, jaké sociálně patologické jevy se na prvním stupni zkoumané základní školy vyskytují a jaké jsou jejich příčiny, zda tyto jevy pedagogičtí pracovníci registrují a jak k nim přistupují.

V teoretické části popíšu sociálně patologické jevy, které se v českých základních školách objevují nejčastěji; využiji přitom odborné literatury, jíž je k tomuto tématu nepřehledné množství (zmíním alespoň souhrnnou publikaci Slavomila Fischera a Jiřího Škody *Sociální*

patologie, rozsáhlou práci *Bolest šikanování* Michala Koláře, psychoterapeuta, jehož výzkumy jsou podpořeny více než dvacetiletým studiem sociopatogenních jevů v českých školách i rodinách; čtená díla Karla Nešpora, předního českého odborníka na závislosti, či sborník *Výchova k toleranci a proti rasismu*).

V praktické části jsem se na prvním místě zaměřil na samotné žáky školy – na ně byl směřován dotazník, v němž měli odpovídat na otázky týkající se toho, zda jsou oni sami zasaženi nějakým sociálně patologickým jevem; na druhém místě jsem využil pedagogické pracovníky základní i mateřské školy jednak k zodpovězení dotazníku týkajícího se výskytu a prevence sociálně patologických jevů na jejich pracovišti, jednak k vypracování SWOT analýzy sociálně patologických jevů a jejich prevence na dané škole. Jak už jsem zmínil, použil jsem dotazníky coby metodu kvantitativního výzkumu a doplním ji jednak poznatky ze SWOT analýzy, jednak poznatky z vlastního pozorování situace na svém pracovišti.

I. TEORETICKÁ ČÁST

1 SOCIÁLNĚ PATOLOGICKÉ JEVY

1.1 Obecná charakteristika

1.1.1 Vymezení pojmu

Máme-li zkoumat sociálně patologické jevy, musíme tento termín nejprve vymežit. Fischer a Škoda uvádějí, že „jde o souhrnné označení nezdravých, abnormálních a obecně nežádoucích jevů“. (2009, str. 13) Původ tohoto označení pochází z latinského pathos, tedy utrpení či choroba. Dále je třeba vědět, že se nejedná o samostatný vědní obor. Zkoumáním těchto jevů se zabývá řada vědních disciplín, které rozebírají jednotlivé příčiny vedoucí ke vzniku sociálně patologických jevů a stanovují opatření vedoucí k eliminaci sociálně patologických jevů.

Výzkumem sociálně patologických jevů se nejvíce zabývá sociologie (sociálními patologiemi se zabýval například H. Spencer, který zdůrazňoval podobnost rysů lidské společnosti a biologického organismu, nebo E. Durkheim).

Nemělo by také docházet k záměně pojmů sociální patologie a sociální deviace. Slovník cizích slov (1995, str. 50 a 178) uvádí, že deviace je odchylka, úchylka, vybočení či odklon od normy, kdežto patologie se zabývá chorobnými jevy. Deviantní jevy totiž nemusejí vždy být patologickými. Je-li deviace definována jako způsob jednání, které neodpovídá společenské normě akceptované většinou společnosti, bývá v praxi většinou vnímána v negativním slova smyslu, ačkoli se dá hovořit i o deviaci pozitivní. Hlavním rozdílem je tedy to, že patologické jevy jsou pro společnost i jednotlivce vždy negativní.

Oba pojmy – patologie i deviace – jsou relativní, protože žádná norma nikdy není dodržována přesně stejným způsobem, toleranční limit (často nepsaný) se také mění postupem času či je různý u konkrétních společností (vzorce lidského chování se liší). Je tedy třeba vymežit, co je normální a co abnormální, což je velmi obtížné, neboť normalita se posuzuje podle různých kritérií.

Na sociální patologie se můžeme dívat optikou několika pohledů. Fischer a Škoda (2009, str. 16 – 17) je třídí takto:

- a) absolutistický pohled (extrémní přístup, absolutně jednoznačné a srozumitelné normy platí pro všechny členy společnosti a jakákoli odchylka je považována za nepřipustnou);
- b) moralizující pohled (relativně extrémní přístup, který rozděluje společnost do dvou skupin – nedevariantní, která se vždy řídí společenskými pravidly, a deviantní, tvořenou asociálními jedinci);
- c) medicínský pohled (deviantní chování je v něm spjato se stavem společnosti a je nazíráno jako příznak její nemoci – rozšíření patologických jevů upozorňuje, že společnost není v pořádku);
- d) statistický pohled (typický pro empirický výzkum – vše, co se vzdaluje od průměru, je abnormální a deviantní, ovšem ne vždy patologické);
- e) relativistický pohled (charakteristický pro dnešní dobu – na každý jev je nutno pohlížet v kontextu dané kultury a společnosti, deviace i patologie jsou tak vždy posuzovány z hlediska prostředí, ve kterém k nim dochází; stejný jev tedy může být v jednom prostředí deviantní, zatímco v jiném konformní).

1.1.2 Zdroje a příčiny sociálně patologických jevů

Chceme-li přispět k řešení sociálně patologických jevů, musíme znát jejich zdroje a příčiny. Tyto jevy vznikají ve vztahu ke společnosti, souvisejí s ní, ale týkají se především osobnosti nositele patologického jednání. Sociálně patologické jevy vznikají interakcí různých biopsychosociálních faktorů.

Pro vysvětlení příčin a zdrojů vedoucích k rozvoji sociálně patologických jevů užívají Fischer a Škoda (2009, str. 29) teoretické přístupy, které se osvědčily při objasňování kriminality:

- a) biologicko-psychologický přístup;
- b) sociálně psychologický přístup;
- c) sociologický přístup.

Pro každý přístup jsou charakteristické jednotlivé teorie pátrající po příčinách kriminálního chování, ze všech společně však vyplývá, že se na vzniku tohoto jevu podílejí faktory biologické, psychologické a společenské, které v inkriminovaném čase spolupůsobí. Pro účinn-

nou prevenci těchto jevů je tedy nutná spolupráce odborníků z mnoha vědních oborů, především psychologů, etopedů, terapeutů a dalších.

1.2 Charakteristika vybraných sociálně patologických jevů

Následující kapitola je věnována charakteristice vybraných sociálně patologických jevů – zaměřím se pouze na ty, jejichž výskyt se mi zdál u dětí na prvním stupni základní školy pravděpodobný, pomíjím tak např. suicidální jednání (ačkoli např. sebepoškození jako jeden z druhů autoagrese se v poslední době stává doslova módou mezi některými mladými lidmi, vyznavači stylu „emo“), netolismus, gambling, sekty a sociálně patologická náboženská hnutí. Soustředil jsem se především na sociálně patologické jevy, které se dle odborníků (Kolář, Nešpor, Šiklová, Matoušek et Kroftová, aj.) na základních školách vyskytují nejčastěji, především šikana, krádeže, agresivní chování, záškoláctví, užívání návykových látek a syndrom CAN. Tato kapitola nemá za úkol nabízet řešení jednotlivých sociálně patologických jevů – tím se bude zabývat kapitola 1.3 Prevence sociálně patologických jevů.

1.2.1 Šikana

Jak píše P. Říčan (1995), šikanování je fyzické, psychické či kombinované ponižování až týrání žáků obvykle jinými žáky, vzácněji dospělými. Probíhá buď ve dvojici, nebo ve skupině. Iniciátory šikanování bývají žáci vyšších ročníků, žáci starší, fyzicky vyspělejší, žáci osobnostně či sociálně narušení.

Šikana je příznačná asymetrií rozložení sil – mocnější a silnější zneužívá slabšího a pošlapává jeho práva, spolu s Michalem Kolářem (2001, str. 17) by se dalo říci, že jde o „zákeřnou a často smrtelnou chorobu skupinové demokracie“. Není pravdou, že by šikana byla rozšířena jen ve školním prostředí: její zárodky můžeme pozorovat od nejranějšího dětství v rodinách i předškolních zařízeních (viz dále výzkum v mateřské škole) a pak doprovází člověka v partnerských vztazích, na pracovišti, prostě všude tam, kde dochází ke vzájemnému kontaktu lidí a kde může dojít k vytvoření vazby mezi agresorem a obětí.

Jednotlivé typy šikany Michal Kolář (2001, str. 32) dělí takto:

- a) fyzická přímá aktivní (např. kopání, facky, škrcení oběti);
- b) fyzická nepřímá aktivní (někdo pošle své „nohsledy“, aby za něj oběť zbili);

- c) fyzická přímá pasivní (agresor brání oběti v dosažení cíle, např. sednout si do lavice);
- d) fyzická nepřímá pasivní (agresor odmítá splnit požadavky oběti, např. pustit ji na WC);
- e) verbální přímá aktivní (nadávky, urážky);
- f) verbální nepřímá aktivní (šíření pomluv);
- g) verbální přímá pasivní (neodpovídání na pozdrav, na otázky);
- h) verbální nepřímá pasivní (spolužáci se nezastanou oběti, je-li nespravedlivě obviněna).

Šikana však není záležitostí jen agresora a jeho oběti, ale odehrává se v nějaké konkrétní skupině, která je tak šikanou „infikována“. Aby bylo možné šikanu úspěšně léčit, je potřeba znát jednotlivá stádia jejího vzniku. Michal Kolář (2001, str. 36 – 43) vytvořil schéma negativního procesu, přičemž v jednotlivých stádiích je nutné použít odlišné způsoby zásahů:

- a) zrod ostrakismu – výskyt mírných, hlavně psychických forem násilí, kdy se okrajový člen společnosti („černá ovce“) necítí dobře a není společností uznáván;
- b) fyzická agrese a přitvrzování manipulace – ostrakismus přechází do dalšího stádia, je-li ostrakizovaných žáků užíváno k ventilování stoupajícího napětí a oni jsou podrobováni prvnímu fyzickému násilí, což může přerůst v souvislejší týrání v případě, že týrajícím jedincům „zachutná moc“ (v případě, že dobře fungují kamarádské vztahy, pokusy o šikanu neuspějí; v opačném případě násilí zakoření a rozrůstá se; je nutné se skupinou pracovat, neboť soudržná skupina nevznikne samovolně);
- c) vytvoření jádra – tedy vytvoření skupiny agresorů, kteří spolupracují a systematicky šikanují nejvhodnější oběti, prvotně ty, které jsou v hierarchii skupiny nejnižší; rozhodující stadium – počátky šikany se mohou změnit v pokročilé, pokud se proti „negativnímu jádru“ nezformuje stejně silná skupina „pozitivní“, která bude rovnocenným partnerem (podle Koláře to však příliš nefunguje, neboť ti slušnější žáci na rozdíl od členů „úderného jádra“ dodržují pravidla a jsou tak proti agresorům znevýhodněni);
- d) většina přijímá normy agresorů – činnost agresorů pokračuje bez odporu a jejich normy jsou nepsaným zákonem, jemuž se málokdo postaví; pedagogové ustupují do pozadí a i původně umírnění žáci pocítují uspokojení z aktivního týrání spolužáka;

- e) dokonalá šikana – stádium vykořisťování, v němž jsou žáci rozděleni na „otrokáře“, kteří opakovaně provádějí brutální násilí, a „otroky“, stále závislejší a ochotnější udělat cokoliv; všichni členové skupiny normy šikanování respektují; tento stupeň se na školách vyskytuje v mírnější podobě, zvláště tehdy, je-li vůdce agresorů sociometrickou hvězdou třídy.

V praktické části nás bude zajímat šikana ve školním zařízení. Dětská šikana, jak píše Michal Kolář (2001, str. 48), je méně propracovaná než u dospělých, dá se lépe odhalit a jednodušeji se napравuje. Problémem je však to, že učitelé na našich školách neumějí známky šikany rozpoznat (o drtivé většině případů se tak vůbec neví) a pokud je přece jen rozpoznají, neumějí šikanu adekvátně řešit. U některých druhů šikany dokonce nepoučený pedagog může chránit agresora a bránit tak vyšetření šikany.

Pedagog si musí uvědomit, že oběti se těžko mluví o vlastním týrání, že v pokročilejších stádiích agresora neprozradí a ten často promění role a před učitelem celou situaci otočí. Protože je podporován dalšími členy skupiny, je mimořádně těžké jeho lhaní odhalit. Svou roli sehrávají i rodiče agresora, kteří odmítají připustit, že by jejich dítě mohlo někoho týrat, a za každou cenu ho brání, i rodiče oběti, kteří se bojí o svoje dítě a nechtějí nic vyšetřovat.

1.2.1.1 Kyberšikana

Michal Kolář (2001, str. 131 – 132) rozlišuje neobvyklé formy šikany, které mohou šokovat svou podobou. Jde jednak o ohrožení bezpečí pedagoga (extrémně brutální šikana, s níž je nečekaně konfrontován), jednak o šikanu, která je se školním prostředím spojena jen málo (šikana umocněná drogou, rasově motivovaná, se sexuální podtextem, šikana v rámci integrace).

K neobvyklým formám šikany, která ovšem poslední dobou nabírá na síle, je tzv. kyberšikana. Jde o tzv. počítačovou šikanu, která využívá moderních elektronických prostředků, jako jsou mobilní telefony či e-mail. Čím dál častěji se prostřednictvím sdělovacích prostředků dovídáme o konkrétních projevech tohoto druhu šikany, které mohou oběť dovést až k rozhodnutí raději dobrovolně ukončit svůj život, než být nadále terčem útoků (např. případ polské gymnazistky, jejíž sexuální obtěžování si spolužáci natočili na mobil a zveřejnili na internetu – ona pak spáchala sebevraždu).

Jakými konkrétními případy se může kyberšikana realizovat? Jde především o:

- a) zasílání výhrůžných a krutých emailů a SMS zpráv, výhrůžné telefonáty nebo obtěžování přes chat ;
- b) vytváření webových stránek, které oběť šikany urážejí a zesměšňují;
- c) posílání obrázků, fotografií a videonahrávek, kde je oběť zesměšňována, spolužákům;
- d) vyvěšení pornografických fotografií s tváří oběti na internetu;
- e) získání hesla a identifikačních údajů oběti, pod jejímž jménem zasílají ostatním vulgární, obtěžující zprávy, fotografie či videa. (URL: <http://www.proti-sikane.saferinternet.cz/>>[cit. 2009-04-25])

Specifikem tohoto druhu šikany je to, že agresor může zůstat anonymní (oběť tak útočníka nemusí poznat vůbec, nebo nezná jeho pravou identitu, neboť se skrývá za přezdívku či neznámým telefonním číslem), může to být prakticky kdokoli (i ten, kdo by se neodvážil agrese „tváří v tvář“), může svou oběť pronásledovat prakticky neustále a kvůli rozšíření internetu může být publikem šikany prakticky kdokoli na světě. Kyberšikana také hůře podléhá kontrole a je nesnadněji odhalitelná ať už ze strany rodičů, či ze strany učitelů. Pachatelé z řad mladistvých totiž spoléhají na to, že jsou v „kyberprostoru“ více doma než jejich rodiče a pedagogové. V poslední době jsou už však i učitelé i děti proškolení v tom, jak kyberšikana rozpoznat a jak se jí bránit – v příloze uvádím dotazník, který byl předložen žákům 4. třídy 8. ZŠ Zlín – Malenovice poté, co byli proškoleni a seznámeni s tím, co je to kyberšikana.

1.2.2 Kriminalita

Vycházíme-li z významu latinského slova *criminalis*, což znamená zločinný, pak kriminalitou rozumíme chování, které je v dané společnosti trestné a může být sankcionováno podle platného trestního zákona. V případě námi sledovaného vzorku populace by se dalo hovořit o juvenilní delikvenci, tedy o přestupcích u osob mladších 15 let, které nelze z důvodu věku trestat. (Fischer a Škoda, 2009, str. 156) Delikventi často nejsou schopni posoudit společenskou nepřijatelnost svých skutků, nesnaží se proto ani o změnu svého způsobu života a svého chování.

Fischer a Škoda (2009, str. 157 – 163) vypočítávají faktory, které mohou přispět ke vzniku kriminálního jednání. Jsou to faktory biologické (pohlaví, věk, vrozené dispozice, atd.), psychické (mentální schopnosti, poruchy osobnosti, temperament, atd.) a sociální (vliv rodiny, vrstevnických skupin a part, dosažené úrovně vzdělání, trávení volného času).

Z hlediska mnou prováděného výzkumu jsem se při sestavování dotazníku pro žáky zaměřil především na faktory sociální, jak budu dále komentovat v praktické části.

Nejčastějšími sociálně patologickými jevy s kriminálním podtextem jsou na základních školách drobné krádeže a vandalismus (tedy bezdůvodné ničení cizích věcí, které patří buďto spolužákům, nebo učitelům či škole).

1.2.2.1 Krádeže

Podle Vágnerové o krádeži u dětí můžeme mluvit, je-li dítě tak rozumově vyspělé, že je schopno chápat pojem vlastnictví a akceptovat normu chování, která vymezuje odlišný vztah k vlastním a cizím věcem. (1999, str. 282)

Může se jednat o:

- a) příležitostné krádeže – zejména u mladších dětí, které o svém činu neuvažují, jednájí impulzivně a v dané situaci, chvíli chtějí aktuální potřeby vlastnit;
- b) předem promyšlená krádež – závažnější signál poruchy socializace, mnohdy je tento typ spojen s další variantou poruchového chování (např. se šikanou);
- c) krádeže opakované – nejzávažnější, převažuje zde podpora členů party a krádež není považována za závažné porušení normy.

Cíle krádeže dělí Vágnerová (1999, str. 282 – 283) takto:

- a) dítě krade pro sebe – chce získat něco, čeho nelze dosáhnout jiným slušnějším způsobem, nebo je krádež určena k uspokojení potřeb, vzácněji se může jednat o nouzové uspokojování základních potřeb (jídlo, oblečení atd.) či o krádeže z pudu sebezáchovy (např. dítě na útěku, za války, při velkém ohrožení atd.);
- b) dítě krade pro druhé – často kvůli neuspokojení akceptace mezi vrstevníky, krádeže slouží k získání kamarádů;
- c) dítě či mladistvý krade pro partu – snaha udržet si pozice v partě, účast na krádeži je hodnocena jako žádoucí, povinná a odmítnutí vede k případnému trestu a mnohdy bývá hodnoceno jako přestupek.

1.2.2.2 Vandalismus

Jde o rozumem nezdůvodnitelné poškozování a ničení majetku či věcných hodnot, které nepřináší pachateli žádný zisk, které je pácháno pro vlastní potěšení a je chápáno jako akt zvůle. Vandalismus může být spojen s užíváním alkoholu či drog. V jeho pozadí je nuda, ze které vychází touha po tom, aby se něco dělo. Vandalové nejsou schopni normálně se seberealizovat, potřebují na sebe upozornit, protože jsou to často osoby považované za společenské outsidersy. (Fischer a Škoda, 2009, str. 55 – 56)

1.2.3 Agresivita

Agresivita je tendence k útočnému a násilnému jednání vůči druhé osobě či okolí. Pokud je míra agresivity zdravá, hovoříme o asertivitě (o schopnosti zdravě se sociálně prosazovat společensky přijatelným způsobem).

Fischer a Škoda (2009, str. 47 – 49) rozlišují tyto druhy agresivity:

- a) zlostná – může vyjadřovat nevoli či je výrazem odplaty, patří sem cílené způsobování bolesti, přinášející vnitřní uspokojení;
- b) instrumentální – jejím cílem může být ochrana sebe nebo blízkých (pak není pocíťována negativně), nebo může být zaměřena na uspokojení vlastních potřeb;
- c) spontánní – působení bolesti přináší emocionální uspokojení či uspokojení potřeb, které jsou patologické (např. sadismus);
- d) predátorní – primární motivací je hmotný zisk;
- e) ideologická – etnické čistky či řádění fotbalových fanoušků.

Každý člověk má vrozené dispozice k agresivnímu jednání, nejvíce osob má předpoklady průměrné. Biologickým předpokladem je např. hladina testosteronu, změna funkce CNS a další. Sociálními vlivy podporujícími agresivní chování mohou být vliv rodiny, vrstevnické party, vliv médií, vliv politický či ideologický. Agresivnímu chování se lze naučit pozorováním a nápodobou, jak uvádí Vágnerová (1999, str. 267), není závislé jen na dědičnosti.

Nepříznivým jevem je to, že tolerance společnosti k agresivitě narůstá, jistě i pod vlivem médií. Pro děti se násilí stává běžnou součástí života (nerozlišují dobré a zlé, vhodné a nebezpečné), dochází k tzv. banalizaci zla.

Agresivita nebývá jen projevem jedince, ale může být aktivitou celé skupiny. V tomto případě člověk necítí individuální zodpovědnost, je chráněn anonymitou davu. I dítěti se může

zdát, že skutek, který spáchalo spolu s jinými, není tak závažný, protože „oni to dělali taky“.

1.2.4 Záškoláctví

Záškoláctví je podle Průchy (1995, str. 282 – 283) zvláštním případem absentérství (což je častá bezdůvodná a neomluvená nepřítomnost žáka ve vyučování). Jde o jev, kdy se žák úmyslně, bez omluvitelného důvodu a bez vědomí, popř. souhlasu rodičů nezúčastňuje vyučování a zdržuje se mimo domov. Zpravidla má souvislost se školní neúspěšností žáka, může ovšem souviset i s tím, že „záškolák“ je obětí šikany a do školy se bojí.

1.2.5 Užívání návykových látek

Psychoaktivní látky – přírodní či umělé – poskytují lidem možnost zbavit se na určitou dobu starostí. Lidé potřebují uniknout stresu nebo nudě, uvolnit se či uchovat si sociální vazby ve skupině, kde je užívání takových látek standardní. Po jistém čase si však droga začíná brát víc, než dává, a člověk se stává závislým. Závislost je „soubor psychických (emočních, kognitivních a behaviorálních) a somatických změn, které se vytvoří jako důsledek opakovaného užívání psychoaktivní látky“. (Vágnerová, 1999, str. 289)

Některé drogy jsou společností tolerovány, jiné ne (přítom míra tolerance se liší místně i časově, jak se říká „jiný kraj, jiný mrav“, a tak třeba u nás zakázaná marihuana je v Holandsku drogou tolerovanou, užívání alkoholu je tolerováno v naší společnosti, ale u příslušníků islámu by bylo jeho požití vážným překročením náboženských zásad).

Nejsnáze dostupnými návykovými látkami jsou u nás alkohol a cigarety. Ačkoli hranice pro jejich dostupnost byla stanovena na 18 let, často se stává, že se k nim děti a mladiství dostanou mnohem dříve. Média nás pravidelně informují o tom, jak policisté o víkendu odhalili desítky opilých nezletilých (a to mlčí o tom, kolik je jich pod vlivem tvrdších drog!).

Jeden z našich předních odborníků na závislosti (a dobrovolný abstinents) Karel Nešpor (1995, str. 58 – 70) popisuje nejrozšířenější návykové látky a jejich nebezpečí pro nezletilé, jichž se můj výzkum dotýká především, takto:

- a) alkohol – jednoduchá chemická látka pronikající k různým orgánům včetně mozku, přičemž důležitá je nejen koncentrace alkoholu v nápoji, ale i vypité množství; pro

děti a mladistvé je nebezpečnější než pro dospělé, protože jejich orgány nejsou schopné alkohol rychle odbourávat, navíc návyk na alkohol se vytváří rychleji než u dospělých, zvyšuje se nebezpečí jaterních onemocnění, vysokého krevního tlaku, onemocnění trávicího ústrojí, nervového systému i duševních chorob;

- b) marihuana a hašiš – účinek je působen látkou THC, jedovatější než alkohol, která se pomalu vylučuje z těla a má nepříznivé účinky na tělesné i duševní zdraví (obsahuje rakovinotvorné látky, podněcuje sklon k násilnostem, poruchy paměti, apatii, přispívá k rozvoji schizofrenie, je nebezpečná pro psychicky labilní);
- c) tlumivé léky – farmatika užívaná na bolesti, na uklidnění, proti bolestem;
- d) tabák – návykovou látkou je nikotin, kromě toho tabákový kouř obsahuje dehet, kysličník uhelnatý, formaldehyd, arsenid, kyanid, aktivní kouření způsobuje zhoubné nádory, srdeční onemocnění, nemoci dýchacího systému, cév, trávicího traktu;
- e) látky s budivým účinkem – pervitin, amfetamin, efedrin, ad.;
- f) opiáty – např. opium, morfin, kodein, heroin;
- g) kokain;
- h) halucinogeny – např. LSD nebo MDMA;
- i) anabolika – též steroidy, způsobující změny osobnosti, oslabení imunity, poškození jater, cév, srdce a mozku.¹

1.2.6 Syndrom CAN

Tato zkratka označuje syndrom týraného, zneužívaného a zanedbávaného dítěte, což je poškození tělesného, duševního i společenského stavu a vývoje dítěte, vznikající v důsledku nenáhodného jednání rodičů či jiného dospělého člověka, které je hodnoceno jako nepřijatelné. Dítě nejčastěji poškozují jeho rodiče, případně další členové rodiny, kteří zneužívají své fyzické síly a psychické nadřazenosti. Nejčastějšími projevy jsou:

- a) fyzické týrání – např. nepřiměřené bytí, kopání, popálení, opaření, škrcezení, odnímaní spánku a jídla, atd.;

¹ Body e – i nejsou podrobně komentovány, protože děti na 1. stupni základní školy s těmito látkami nepřicházejí do styku.

- b) psychické týrání – např. nadávání, ponižování, výhružky, strašení, citové vydírání, neustále srovnávání s úspěšnějšími sourozenci, požadavek nereálných výkonů, nepřiměřené zatěžování, nepřiměřená zátěž v souvislosti s rozvodem, atd.;
- c) sexuální zneužívání – bezkontaktní (obnažování, masturbace, sledování pornografických filmů, přinucení sledovat soulož), kontaktní (orální a anální sex, pohlavní styk včetně znásilnění, laskání genitálií, nucení k masturbaci), komerční (nucení k pornografii či k prostituci);
- d) zanedbávání – nedostatek péče, který způsobí tělesnou i fyzickou újmu na vývoji dítěte (nedostatek jídla, oblečení, zanedbání lékařské péče, ponechání bez dozoru, neuspokojení citových potřeb, bránění ve školní docházce, atd.);
- e) sekundární viktimizace – nadbytečné psychické zatěžování při vyšetřování pro syndrom CAN;
- f) Münchhausenův syndrom – patří do skupiny předstíraných poruch a spočívá ve vymyšlení nebo zveličování onemocnění či postižení, které dospělý přenáší na dítě, protože mu to přináší výhody, např. sociální dávky. (Fischer a Škoda, 2009, str. 145 – 148)

1.3 Prevence sociálně patologických jevů

Každý odborník potvrdí, že je lepší sociálně patologickým jevům předcházet, než se s nimi vyrovnávat. Proto existuje řada směrnic, které slouží pedagogickým pracovníkům jako podklad pro prevenci sociálně patologických jevů. Tak např. na stránkách Ministerstva školství, mládeže a tělovýchovy najdeme Metodický pokyn k šikanování, Pravidla pro rodiče a děti k používání internetu a také různé návody k sestavení minimálních preventivních programů různých typů škol.²

Rozšířeným patologickým jevům se podrobně věnují již zmiňovaní odborníci (Kolář, Nešpor, ad.), kteří sestavili podrobné dotazníky, návody a letáky, které mají inspirovat sociální i pedagogické pracovníky k včasnému odhalení sociálně patologických jevů a k jejich správnému řešení.

² Dostupné z www.msmt.cz.

Těchto směrnic využívá k sestavení svého preventivního programu i zkoumaná škola (viz dále).

Ovšem každý odborník vám také potvrdí, že sebelepší pedagog ve škole se může snažit sebevíc – pokud nefunguje rodina, je v mnoha případech na problém krátký.

1.3.1 Salesiánská pedagogika

Při zpracovávání své bakalářské práce (Velčovský, 2007) jsem se dostal do okruhu salesiánů, tedy církevního řádu, jehož úkolem je věnovat se mládeži a předcházet sociálně patologickým jevům. Řád, který funguje od konce 19. století, propaguje zásady sociální pedagogiky. Už tehdy jsem se s problematikou sociálně patologických jevů setkal a obdivoval jsem nadšení salesiánů pro věc.

Následovníci dona Bosca se věnují mládeži a snaží se předejít tomu, aby trávila volný čas nevhodným způsobem (organizují např. nealkodiskotéky, na nichž se děti a mládež mají naučit bavit se i bez návykových látek). Sami ovšem uznávají, že fungující rodina by jim značně ulehčila práci. Vypracovali proto jakási pravidla či doporučení, jimiž by se rodiče měli řídit, jakýsi systém, který má rodičům usnadnit nejtěžší úkol jejich života, totiž dobře vychovat jejich děti.

Salesiánská pedagogika je zpracována v řadě publikací (více viz Velčovský, 2007), cenné rady pro rodiče přináší například publikace Bruna Ferrera *Šťastní rodiče*. Zde najdou potenciální zájemci konkrétní rady do výchovného procesu, doplněné příběhy ze života pro ilustraci platnosti těchto zásad. A není vůbec nutné, aby následovník těchto doporučení byl křesťanem či vyznával nějakou víru – jsou to pravidla postavená na toleranci, slušnosti a respektu.

2 OSOBNOST SOCIÁLNÍHO PRACOVNÍKA

Člověk, který se setká s jiným člověkem, jenž je v nouzi, se ocitá v nezáviděníhodné situaci. Pokud není profesionálně proškolen, může svým zásahem spíše ublížit než pomoci. Proto je důležité, aby se člověku, který má problém, dostalo odborné pomoci. Tuto roli může sehrát sociální pracovník, na základních školách je to však nejčastěji pedagogický pracovník, ať už učitel či vychovatel, nebo pedagogický asistent, který se dostává do styku s dětmi, které mají nějaký problém. Pedagogičtí pracovníci jsou tak řazeni mezi pomáhající profese, protože se nevěnují jenom procesu výuky, ale musí své svěřence přivést k řešení jejich složité situace.

2.1 Rysy sociálního pracovníka

Jaký by měl být člověk, který chce pomáhat druhým v řešení jejich problémů? Matoušek a Kroftová (1998, str. 245 – 246) uvádějí tyto rysy:

- flexibilní, se širokou škálou reakcí a přílišným nelpěním na pravidlech;
- zralý, ovládající své potřeby a vnímající potřeby jiných;
- integrovaný a čestný;
- dobře usuzující a rozvážně reagující;
- opírající se o zdravý selský rozum v situacích, kdy nejsou zcela zřejmá pravidla;
- odpovědný a přiměřeně sebevědomý;
- respektující hranice dané jeho autoritou;
- dobře komunikující, stabilní a tolerující frustraci;
- otevřený a čestný, pevně podporující klienty;
- přijímající oprávněnou kritiku;
- udržující si hranici mezi svými problémy a problémy klientů;
- podporující nezávislost klientů;
- spolupracující;
- dávající dobrý příklad.

Autoři charakteristiky přitom uvádějí, že si nejvíce cení angažovanosti, poté pružnosti a za třetí sebekontroly pracovníka. (Matoušek a Kroftová, 1998, str. 247)

Člověk, který pracuje s dětmi a který chce porozumět jejich chování, musí brát v úvahu nejen děti, ale i vlivy, které na ně působí. Rozhodně by to měl být člověk citově zralý, který se nenechá vtáhnout do cizích problémů.

II. PRAKTICKÁ ČÁST

3 CHARAKTERISTIKA ŠKOLY

Svůj diplomový výzkum jsem uskutečnil na základní škole, která je už druhý školní rok mým pracovištěm. Oficiální název školy je Základní škola a Mateřská škola Tečovice, příspěvková organizace. Nachází se v obci Tečovice v těsném sousedství Zlína. Jde o samosprávnou obec, která má 1273 obyvatel.

3.1 Historie školy

Škola v obci funguje prokazatelně už od 17. století, budova, v níž je škola umístěna dnes, byla vystavěna v roce 1884, funguje od roku 1885 a od té doby prošla mnoha úpravami – k podstatnému rozšíření došlo v letech 1958 – 1959. Nehodlám se ovšem zabývat historií vzdělávání v obci, jde mi spíše o popsání současného stavu školy jako organizace, budu se proto zabývat jen nedávnou minulostí.

Od 1. ledna 2003 funguje škola jako příspěvková organizace, jejímž zřizovatelem je obec. Ta také hradí provozní náklady, opravy a správu budovy školy. Prostředky na platy zaměstnanců dostává škola od státu. Škola je tedy právním subjektem, je k ní přičleněna i školní jídelna a mateřská škola.

Škola je pětiletá, každý ročník prvního stupně je doposud vyučován samostatně. Ve škole funguje ranní i odpolední družina, žákům jsou nabízeny zájmové kroužky (viz příloha).

V areálu školy se nachází také Sportovní centrum AVZO, které mohou žáci školy využívat v hodinách tělesné výchovy či v době školní družiny – jedná se hlavně o používání plaveckého bazénu a sauny.

3.2 Zaměstnanci školy

Na základní škole pracuje osm pedagogických pracovníků. Následující tabulka, která vychází z Výroční zprávy školy pro rok 2007/2008, nabízí jejich přehled s uvedením jejich kvalifikace a délky pedagogické praxe:

Tabulka 1: Zaměstnanci školy

Pořadové číslo pracovníka	Pracovní zařazení, funkce	Úvazek	Kvalifikace, stupeň vzdělání, obor, aprobace	Počet let ped. praxe
1	Učitelka, zástupce statutárního orgánu	1,0	VŠ, učitelství pro 1. stupeň	29
2	Učitelka	1,0	VŠ, učitelství pro 1. stupeň	3
3	Učitelka	1,0	VŠ, učitelství pro 1. stupeň	3
4	Učitelka, statutární orgán	1,0	VŠ, učitelství pro 1. stupeň	7
5	Učitelka	1,0	VŠ, učitelství pro 1. stupeň	2
6	Učitelka a vychovatelka	0,63 + 0,129	SŠ, ped. škola (studuje VŠ, učitelství pro 1. stupeň)	10
7	Vychovatelka a asistentka pedagoga	0,583 + 0,66	SŠ, učitelství pro MŠ a vychovatelství	24
8	Asistent pedagoga	0,73	VŠ, sociální pedagogika	1

Zdroj: Výroční zpráva školy pro rok 2007/2008

Z tabulky vyplývá, že kolektiv učitelek je poměrně mladý – tři ze šesti učitelek nastoupily do naší školy hned po absolvování vysoké školy a jedná se o jejich první pracoviště, nemají tedy zkušenosti z jiných zařízení (kromě škol, kde absolvovaly své pedagogické praxe).

Delší praxi mají obě vychovatelky, které se dělí o ranní a odpolední družinu. Jedna z nich kromě toho vyučuje vlastivědu, přírodovědu, tělesnou a výtvarnou výchovu (při práci navíc studuje na vysoké škole učitelství pro 1. stupeň), druhá z nich pracuje jako asistentka pedagoga u dítěte s kombinovanými vadami.

Kolektiv pedagogických pracovníků doplňuje asistent pedagoga, absolvent bakalářského cyklu sociální pedagogiky, který pracuje s dítětem s poruchou autistického spektra (konkrétně s Aspergerovým syndromem).

3.3 Prevence sociálně patologických jevů

Na škole působí metodik prevence sociálně patologických jevů, který se podílí na vypracování minimálního preventivního programu (celé znění viz příloha). Tento program vychází z pokynu MŠMT, č.j.: 20006/2007-51 a zaměřuje se především na prevenci v oblasti šikany, záškoláctví, vandalismu, užívání návykových látek, tedy na ty oblasti, na jejichž zkoumání jsem se ve svém výzkumu zaměřil i já. Vyhodnocení tohoto výzkumu může nastínit, zda minimální preventivní program školy funguje tak, jak by měl.

Cílem prevence je vychovat dítě ke zdravému životnímu stylu, k osvojení pozitivního sociálního chování, k samostatnosti, k odolnosti vůči negativním jevům. Dítě se má naučit hodnotně trávit svůj volný čas, má být přirozeně sebevědomé, tolerantní a schopné přiměřeně řešit problémy.

V rámci prevence jsou do programu zapojeni všichni pedagogičtí pracovníci, ať už v samotné výuce či při přípravě volnočasových aktivit pro žáky nebo při mimoškolních akcích. V rámci vyučování se preventivní problematika nejčastěji uplatňuje v hodinách českého jazyka a literatury, prvouky, přírodovědy, vlastivědy, výtvarné výchovy a pracovních činností a v tělesné výchově.

Škola žákům nabízí odpolední zájmové kroužky (jejich seznam je součástí Minimálního preventivního programu, viz příloha) – některé z nich jsou vedeny pracovníky školy, jiné externími učiteli; kromě toho ve škole funguje pobočka ZUŠ Malenovice, která nabízí hudební a výtvarné obory.

Během školního roku probíhají také akce, kterými se škola prezentuje navenek – například pálení čarodějnic, jehož se účastní obyvatelé obce.

3.4 Historie školky

Soustavná péče o předškolní děti se v obci datuje od roku 1945, od roku 1958 slouží dětem kuchyň s jídelnou a od roku 1980 je mateřská škola umístěna v současné budově v těsném sousedství základní školy. Od 1. ledna 2003 se stala součástí příspěvkové organizace, kterou zřídila obec, a stala se tak součástí jednoho právního subjektu spolu se základní školou a školní jídelnou.

3.5 Historie školky

Soustavná péče o předškolní děti se v obci datuje od roku 1945, od roku 1958 slouží dětem kuchyň s jídelnou a od roku 1980 je mateřská škola umístěna v současné budově v těsném sousedství základní školy. Od 1. ledna 2003 se stala součástí příspěvkové organizace, kterou zřídila obec, a stala se tak součástí jednoho právního subjektu spolu se základní školou a školní jídelnou.

3.6 Zaměstnanci školky

V mateřské škole pracují čtyři pedagogičtí pracovníci. Následující tabulka, která vychází z Výroční zprávy školy pro rok 2007/2008, nabízí jejich přehled s uvedením jejich kvalifikace a délky pedagogické praxe:

Tabulka 2: Zaměstnanci školky

	Pracovní zařazení	Úvazek	Kvalifikace, stupeň vzdělání, obor, aprobace	Délka praxe
1	učitelka	1,0	SŠ učitelství pro MŠ	14
2	učitelka	1,0	SŠ učitelství pro MŠ	35
3	učitelka	1,0	SŠ učitelství pro MŠ	1
4	učitelka	1,0	SŠ učitelství pro MŠ	36

Zdroj: Výroční zpráva školy pro rok 2007/2008.

Kolektiv učitelek v mateřské školce představují ze $\frac{3}{4}$ učitelky s dlouholetou praxí, čtvrtá učitelka nastoupila teprve v tomto školním roce.

4 VÝZKUM

4.1 Metodika výzkumu

- a) výzkumný problém: jaké sociálně patologické jevy se vyskytují na zkoumané škole a jaké jsou příčiny tohoto výskytu?
- b) druh výzkumu: výzkum řeším kvantitativně – na základě dotazníků, které jsem rozdál 76 dětem od 1. až do 5. třídy (1. třída – 13 dětí, 2. třída – 17 dětí, 3. třída – 18 dětí, 4. třída – 10 dětí, 5. třída – 18 dětí) + 5 třídním učitelům + 3 dalším pedagogickým pracovníkům (družinářky, pedagogičtí asistenti) a 4 pedagogickým pracovníkům mateřské školy (ti většinu dětí potkávají ještě před nástupem do 1. třídy, zájímalo by mě, jestli zárodky sociálně patologických jevů, které se rozvinou na základní škole, klíčí už ve škole mateřské), kteří ve škole pracují, aby byl zkoumaný výzkumný vzorek co nejpestřejší a získané informace byly co nejobjektivnější; kromě dotazníků jsem využil i rozhovorů s pedagogickými pracovníky ze základní školy, jelikož pokud se vyskytne problém, snažíme se ho řešit všichni nebo je probírána na pedagogické radě;
- c) teoretická východiska: ve sborově jsem se setkal s knihou *Jak řešit problémy dětí se školou* od amerických autorů Dr. Martina Michaela a Dr. Cynthia Waltmanové – Greenwoodové, kteří jsou školními psychology s rozsáhlou klinickou praxí; kniha obsahuje 40 typických obtíží související se školou (např. šikana, lež, strach ze školy,...); zkoumaná škola se nachází v obci s asi 1200 obyvateli; vztahy dětí se sice formují už od předškolního věku – většina dětí se potkala už v mateřské škole, která sousedí s budovou základní školy, ale zároveň se znají i z mimoškolního prostředí, setkávají se například na obecních akcích, na hřišti, pohled na ostatní děti mohou mít ovlivněný tím, co se dověděly „z doslechu“, například od rodičů nebo starších sourozenců, protože se jedná o obec, kde téměř každý každého zná;
- d) hypotéza: k sociálně patologickým jevům jsou náchylnější děti ze sociálně znevýhodněných rodin;
- e) proměnná: sociálně patologické jevy – jsou definovány jako nejzávažnější poruchy v chování mládeže projevující se především jako narušení sociálních, a v důsledku toho též trestně právních norem; jedná se o poruchy, které se vyznačují určitou

hromadností výskytu, stabilitou a rozšířeností při stejných sociálních podmínkách; jedná se o společensky nežádoucí jevy (např. nezaměstnanost, chudoba, vysoká rozvodovost, extrémně zvýšená nemocnost) a především společensky nebezpečné jevy (např. násilí, vandalismus, terorismus, šikana, kriminalita, rasismus, drogové závislosti, alkoholismus, prostituce, pornografie, gamblerství); sociálně znevýhodněná rodina – rodina, která má v důsledku svého sociálního postavení omezen přístup k některým společenským či materiálním statkům, např. vlivem původu, náboženství, socioekonomického statusu aj.; demokratická společnost se snaží, aby existovala rovnost šancí všech občanů dobře se společensky uplatnit (Průcha, 1995, str. 203);

- f) způsob výběru: výzkum jsem uskutečnil přímo ve škole, dotazníky byly anonymní a rozdával jsem je učitelům i žákům do každé třídy, okamžitě po vyplnění mi jej odezdali;
- g) výzkumný vzorek: počet osob: 76 dětí, 5 učitelů, 2 družinářky (1 z nich ještě jako pedagogický asistent), 1 pedagogický asistent, 4 učitelky mateřské školky;
- h) metody výzkumu: jako nejpřínosnější metodu jsem zvolil výzkum na základě dotazníku, který byl zcela anonymní, rozdál jsem jednu verzi učitelům základní a mateřské školy (věk 21 – 60 let) a druhou verzi dětem ve věku 6 – 12 let; dětská verze musí být jednoduchá a srozumitelná, aby ji pochopily i nejmenší děti; na vyplnění testu měli respondenti maximálně 25 minut; dotazník obsahuje jednak otázky týkající se sociálně patologických jevů a postojů zkoumaných osob k nim, jednak otázky týkající se zázemí žáků;
- i) způsob zpracování dat: výsledky dotazníků od dětí a pedagogických pracovníků jsem utřídil podle odpovědí v dotazníku; každá otázka bude náležitě okomentována; navíc získaná data budou zpracována v přehledných tabulkách s náležitým komentářem; pedagogické pracovnice základní a mateřské školy navíc vypracovaly SWOT analýzu jako prevenci proti sociálně patologickým jevům;
- j) závěr (komentář, význam): výzkum směřuje k ověření hypotézy, že děti, které jsou zasaženy sociálně patologickými jevy, pocházejí ve větší míře ze sociálně znevýhodněných rodin.

4.2 Realizace výzkumu

Na realizaci výzkumu jsem spolupracoval se svými kolegyněmi z mateřské a základní školy. Vypracoval jsem jednak dotazník se čtyřicetimi otázkami pro žáky základní školy, jednak dotazník pro pedagogické pracovníky obou zařízení a navíc ještě formulář pro sestavení SWOT analýzy prevence sociálně pedagogických jevů (všechny viz přílohy).

Žáci dostali dotazníky 25. března 2009 v první vyučovací hodině a vyplňovali je ve spolupráci se svými třídními učitelkami (nejvíce pomoci potřebovali žáci 1. ročníku). Výsledky dotazníků jsou zpracovány níže (viz 4.3.1).

Pedagogičtí pracovníci dostali dotazníky 9. dubna s tím, že zodpověděl otázky a vypracovali SWOT analýzu přes velikonoční svátky. Vyhodnocení dotazníků je uvedeno níže (viz 4.3.3), stejně jako SWOT analýza prevence sociálně patologických jevů (viz 4.3.5).

4.3 Zpracování a vyhodnocení výzkumu

4.3.1 Dotazník – děti

Dotazníky byly rozdány žákům 1. – 5. třídy ZŠ Tečovice 25. března 2009. Celkem bylo rozdáno 80 dotazníků, přičemž zpět bylo odevzdáno 76 vyplněných dotazníků. Návratnost dotazníků od dětí je 95%.

První dvě otázky byly zaměřeny na rozdělení dětí dle třídy a bydliště. Odpověď na první otázku zněla takto: z 1. ročníku odpovídalo 13 žáků, z 2. ročníku 17 žáků, ze 3. ročníku 18 žáků, ze 4. ročníku 10 žáků a z 5. ročníku 18 žáků. Z druhé odpovědi vyplynulo, že z celkového počtu odevzdaných dotazníků patřilo 33 dívkám (což představuje 43,42%) a 43 chlapcům (= 56,58%).

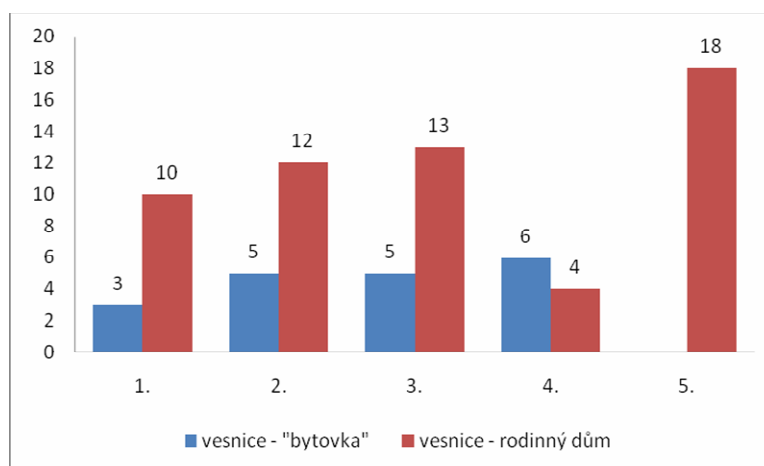
Třetí otázka směřovala na bydliště dotazovaných žáků – všech 100% žije na vesnici (nikdo ve městě), respondenti měli ještě rozlišit typ bydlení (rozhodovali se mezi rodinným domem, bytovkou a sídlištěm, přičemž poslední možnost neuvědli nikdo, výsledek dvou dalších možností je patrný v tabulce 1 a grafu 1):

Tabulka 3: Způsob bydlení dětí na venkově

Třída	„Bytovka“	Rodinný dům	Celkem
1.	3	10	13
2.	5	12	17
3.	5	13	18
4.	6	4	10
5.	0	18	18
Celkem	19	57	76

Zdroj: Výzkum 25. března 2009.

Graf 1: Způsob bydlení dětí na venkově



Zdroj: Výzkum 25. března 2009.

Většina dětí – konkrétně 57, tedy 75% – bydlí se svými rodiči v rodinném domě, zbytek – 19 dětí, rovných 25% – žije v „bytovkách“.

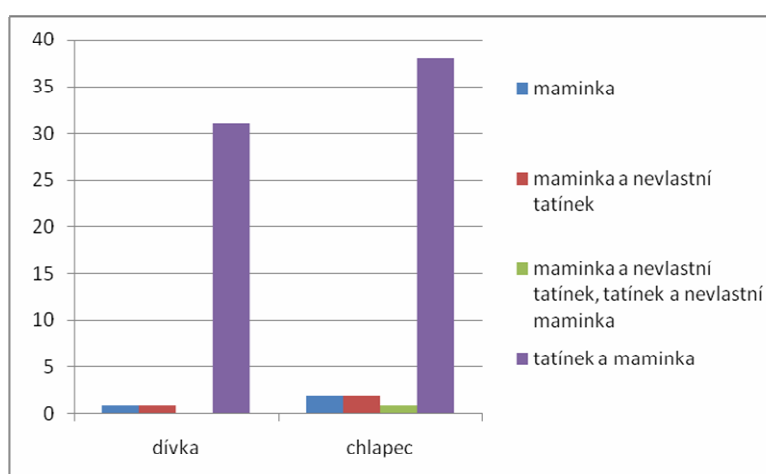
Čtvrtá otázka byla zaměřena na rodinné zázemí dětí. Byla položena především proto, aby se prokázalo, zda děti pocházejí z rozvrácených rodin, tedy zda jich větší množství žije pouze s jedním z rodičů, nebo s jedním z rodičů a jeho novým partnerem. Ptala se na to, s kým děti žijí ve společné domácnosti – buďto jen s otcem (tuto možnost nezvolil nikdo z dotazovaných), nebo pouze s matkou (to uvedli tři tázaní, což představuje 4% – stejný počet dětí žije s matkou a nevlastním otcem), jedno dítě střídá pobyt u obou rodičů a většina dětí – celkem 69, tedy 91% – žije v úplné rodině. Výsledek je shrnut v následující tabulce a také v grafu:

Tabulka 4: Rodinné zázemí

Pohlaví	Matka	Matka a nevlastní otec	Matka a nevlastní otec, otec a nevlastní matka	Otec a matka	Celkem
Dívka	1	1		31	33
Chlapec	2	2	1	38	43
Celkem	3	3	1	69	76

Zdroj: Výzkum 25. března 2009.

Graf 2: Rodinné zázemí



Zdroj: Výzkum 25. března 2009.

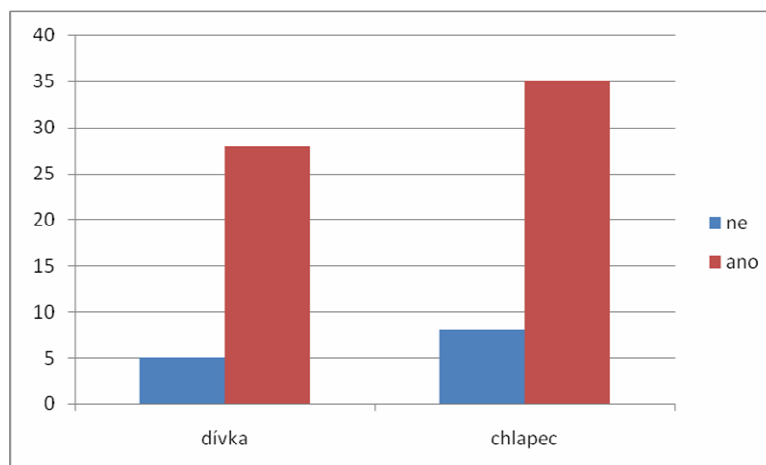
Pátá otázka pro děti zněla, zda chodí do školy rády. Důvodů k záporné odpovědi může být mnoho, jedním z nich může být i to, že se děti netěší do školy proto, že očekávají nějakou negativní zkušenost, která může naznačovat buď zárodek šikany, nebo dokonce šikanu v pokročilém stadiu. Jak předvedou následující tabulka a graf, odpovědi na dotaz č. 5 zněly takto: záporně se vyslovilo 13 dětí (17%) a kladně většina (63 dětí, čili 83%).

Tabulka 5: Obliba chození do školy

Pohlaví	Ne	Ano	Celkem
Dívka	5	28	33
Chlapec	8	35	43
Celkem	13	63	76

Zdroj: Výzkum 25. března 2009.

Graf 3: Obliba chození do školy



Zdroj: Výzkum 25. března 2009.

Jelikož se jedná o 1. stupeň základní školy, nechuť k chození do školy se zatím neprojevuje. Ovšem malá skupinka dětí (především chlapců) do školy nechodí ráda – je potřeba věnovat pozornost tomu, proč se tak děje.

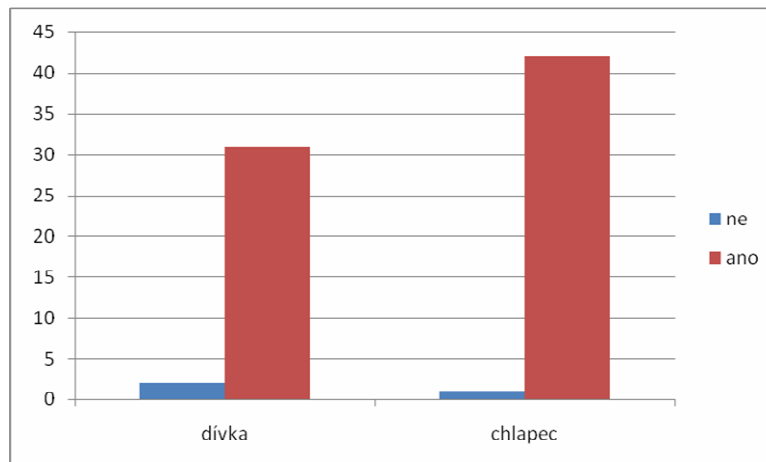
Šestá otázka dotazníku se zaměřuje na to, zda se děti vracejí rády ze školy domů – důvodem položení dotazu bylo to, že ačkoli děti mohou žít v úplných rodinách, nemusejí pociťovat stabilitu svého zázemí a mohou se lépe než doma cítit ve škole. Naprostá většina dětí však potvrdila, že se ze školy vracejí domů rádi – bylo to 73 dětí, tedy 96%.

Tabulka 6: Návrat ze školy

Pohlaví	Ne	Ano	Celkem
Dívka	2	31	33
Chlapec	1	42	43
Celkem	3	73	76

Zdroj: Výzkum 25. března 2009.

Graf 4: Návrat ze školy



Zdroj: Výzkum 25. března 2009.

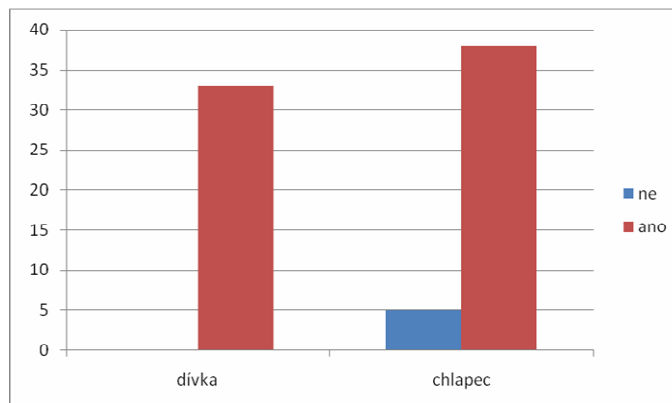
Sedmá otázka – „Chválí tě doma za dobré známky?“ – byla položena proto, aby byly děti motivovány před otázkou následující, která se týká toho, zda se bojí jít domů v případě, že dostanou špatnou známku. Odpovědi na danou otázku ukazují, že většina dětí je doma za dobré známky chválena, je to celkem 71 dětí (93%), jak ukazují následující tabulka a graf.

Tabulka 7: Pochvala za dobré známky

Pohlaví	Ne	Ano	Celkem
Dívka		33	33
Chlapec	5	38	43
Celkem	5	71	76

Zdroj: Výzkum 25. března 2009.

Graf 5: Pochvala za dobré známky



Zdroj: Výzkum 25. března 2009.

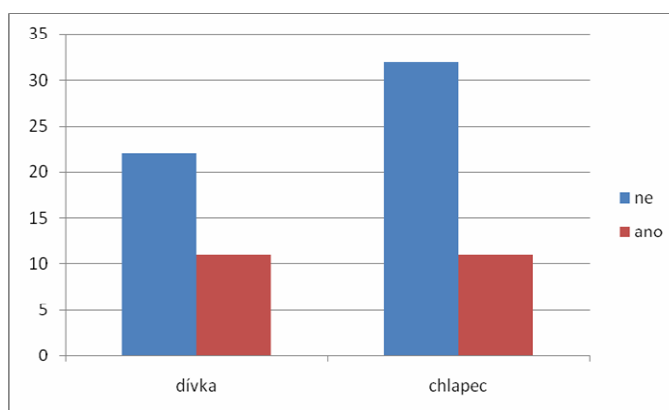
Odpověď na osmou otázku naznačuje, že 22 dětí (29%) se bojí přijít domů se špatnou známkou – dotazník nezjišťoval důvod tohoto strachu, ale je zřejmé, že se jedná o špatný pocit z neúspěchu nebo o obavu z rodičovského hněvu, případně nějakého trestu. Jelikož se jedná téměř o třetinu dětí, je to procento nezanedbatelné.

Tabulka 8: Strach ze špatných známek

Pohlaví	Ne	Ano	Celkem
Dívka	22	11	33
Chlapec	32	11	43
Celkem	54	22	76

Zdroj: Výzkum 25. března 2009.

Graf 6: Strach ze špatných známek



Zdroj: Výzkum 25. března 2009.

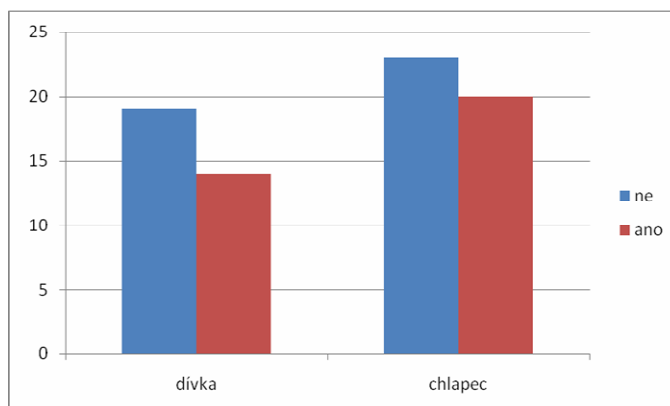
Devátá otázka zjišťuje u dětí příslušnost k nějaké partě, ptá se na to, zda se cítí být členy nějaké skupiny. 42 dětí (55%) uvedlo, že do žádné party nepatří, nemusí to však být známkou toho, že nemají ve škole žádného kamaráda.

Tabulka 9: Příslušnost k partě

Pohlaví	Ne	Ano	Celkem
Dívka	19	14	33
Chlapec	23	20	43
Celkem	42	34	76

Zdroj: Výzkum 25. března 2009.

Graf 7: Příslušnost k partě



Zdroj: Výzkum 25. března 2009.

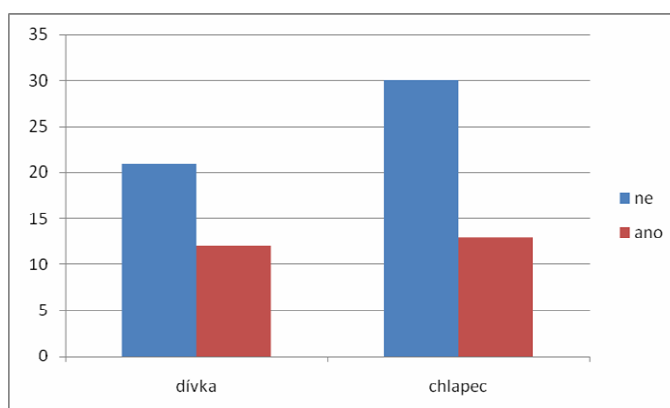
Desátá otázka je už přímo směřovaná na problematiku šikany, má za úkol zjistit, zda se dítěti zdá, že se mu ve škole někdo směje, tedy zda se cítí být ohrožováno psychickým nátlakem. 25 dětí (33%) má pocit, že se mu ve škole někdo vysmívá, zbylé dvě třetiny to nepociťují.

Tabulka 10: Posmívání

Pohlaví	Ne	Ano	Celkem
Dívka	21	12	33
Chlapec	30	13	43
Celkem	51	25	76

Zdroj: Výzkum 25. března 2009.

Graf 8: Posmívání



Zdroj: Výzkum 25. března 2009.

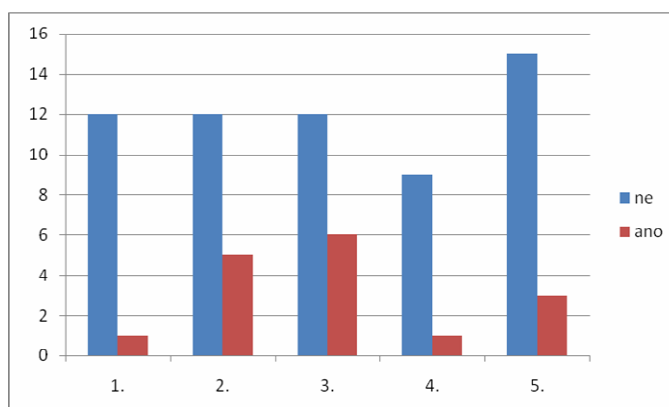
Jedenáctá otázka dotazníku se týkala přímého fyzického ohrožení dětí. 16 dětí (21%) uvedlo, že jim někdo ve škole ubližoval, zbylých 79% tento pocit nemělo.

Tabulka 11: Ubližování

Třída	Ne	Ano	Celkem
1.	12	1	13
2.	12	5	17
3.	12	6	18
4.	9	1	10
5.	15	3	18
Celkem	60	16	76

Zdroj: Výzkum 25. března 2009.

Graf 9: Ubližování



Zdroj: Výzkum 25. března 2009.

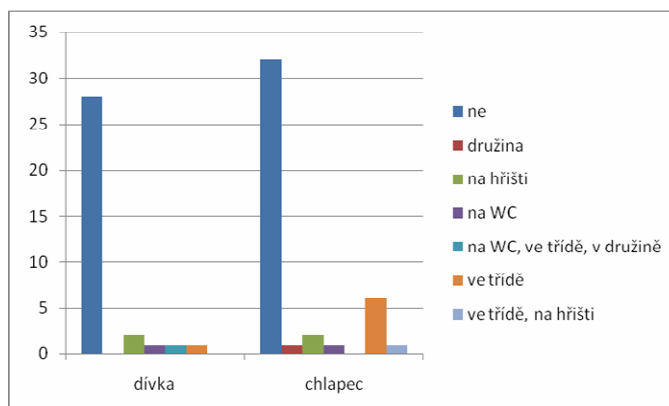
Na dvanáctou otázku odpovídaly pouze ty děti, které na předcházející dotaz odpověděly kladně: měly sdělit, kde konkrétně se cítí ohroženy – 7 z nich (44%) má pocit, že je jim ubližováno ve třídě, 2 děti (13%) se cítí ohroženy na více místech.

Tabulka 12: Ohrožení dětí ve škole

Pohlaví	Ne	Družina	Hřiště	Wc	Wc, třída, družina	Třída	Třída a hřiště	Celkem
Dívka	28		2	1	1	1		33
Chlapec	32	1	2	1		6	1	43
Celkem	60	1	4	2	1	7	1	76

Zdroj: Výzkum 25. března 2009.

Graf 10: Ohrožení dětí ve škole



Zdroj: Výzkum 25. března 2009.

Třináctá otázka se ptá na to, zda dítěti někdo ubližuje cestou do školy nebo ze školy. Pouze 4 děti (5%) odpověděly, že je jim cestou do školy či ze školy ubližováno, zbylých 72 dětí (95%) uvedlo, že tomu tak není.

Čtrnáctá otázka směřuje k problematice vandalismu, který ovšem může být také známkou šikany. Na otázku, zda někdo dítěti poničil jeho věci, odpovědělo 13 dětí (17%) kladně, 1 dítě (1%) uvedlo, že jsou mu věci ničeny opakovaně, 62 dětí (82%) odpovědělo záporně.

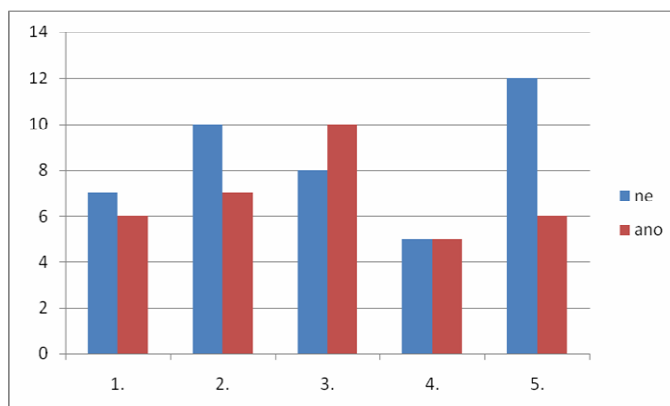
Otázka číslo patnáct se ptá, zda se dítěti ve škole někdy něco ztratilo – připouštím, že děti jsou nepořádné a mohou své věci ztrácet vlastní nedbalostí, kdyby však byl počet ztrát větší, mohlo by to opět nasvědčovat krádežím či šikaně. 34 dětí (45%) uvedlo, že se jim ve škole někdy něco ztratilo – je to dost velký počet dětí na to, abychom si mysleli, že všechny ztráty se děly vlastní vinou dětí. Navíc je dokázáno, že některé děti byly při krádežích přistiženy (třeba ne přímo ve škole, ale to nevylučuje to, že mohly k podobnému kousku sáhnout i ve školním prostředí).

Tabulka 13: Ztráta věcí ve škole

Třída	Ne	Ano	Celkem
1.	7	6	13
2.	10	7	17
3.	8	10	18
4.	5	5	10
5.	12	6	18
Celkem	42	34	76

Zdroj: Výzkum 25. března 2009.

Graf 11: Ztráta věcí ve škole



Zdroj: Výzkum 25. března 2009.

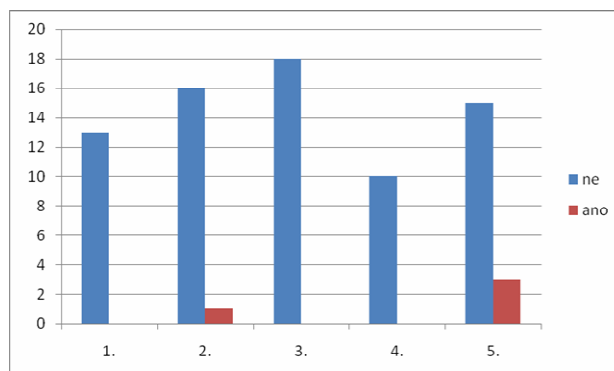
Otázka šestnáct přímo navazuje na předcházející, protože se snaží zjistit, zda se děti přiznají k tomu, že odcizily něco, co jim nepatřilo. Pouze 4 děti (5%) přiznaly, že někdy něco ve škole odcizily. Oproti počtu ztrát z otázky 15 je to malé číslo, možná však všichni nenašli odvahu k přiznání (možná nedůvěřovali anonymitě dotazníku).

Tabulka 14: Odcizení cizí věci

Třída	Ne	Ano	Celkem
1.	13		13
2.	16	1	17
3.	18		18
4.	10		10
5.	15	3	18
Celkem	72	4	76

Zdroj: Výzkum 25. března 2009.

Graf 12: Odcizení cizí věci



Zdroj: Výzkum 25. března 2009.

Následující dvě otázky jsou zaměřeny na problematiku záškoláctví. Sedmnáctá otázka se táže dětí na to, zda jim rodiče dovolí zůstat doma, když se jim nechce do školy. Tři děti (4%) odpověděly kladně, 73 dětí (96%) záporně. Navazovala osmnáctá otázka s dotazem, zda dítě někdy předstírá nevolnost, aby nemuselo do školy. Kladně reagovalo 12 dětí, tedy 16%, popřelo to 64 dětí, čili 84% dotazovaných.

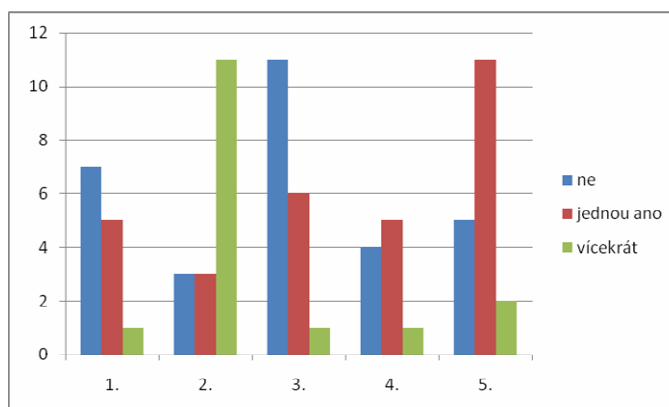
Další čtyři otázky jsou zaměřeny na výskyt návykových látek v prostředí prvního stupně základní školy. Devatenáctá otázka se ptá na zkoušení alkoholických nápojů – 46 dětí (60%) už alkohol zkusilo, z toho 16 dětí (21%) už vícekrát.

Tabulka 15: Zkušenost s alkoholem

Třída	Ne	Jednou ano	Vícekrát	Celkem
1.	7	5	1	13
2.	3	3	11	17
3.	11	6	1	18
4.	4	5	1	10
5.	5	11	2	18
Celkem	30	30	16	76

Zdroj: Výzkum 25. března 2009.

Graf 13: Zkušenost s alkoholem



Zdroj: Výzkum 25. března 2009.

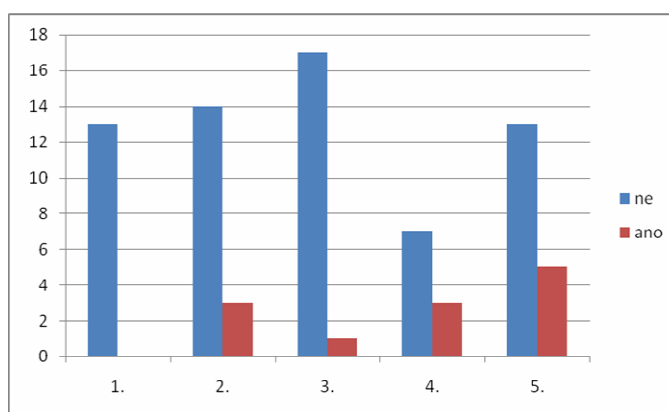
Otázka 20 je zaměřena na výskyt tabákových výrobků mezi dětmi, ptá se na to, zda už někdy kouřily – 64 dětí (84%) to nepřiznává, což je ve srovnání se setkání s alkoholem příznivá okolnost.

Tabulka 16: Zkušenost s cigaretou

Třída	Ne	Ano	Celkem
1.	13		13
2.	14	3	17
3.	17	1	18
4.	7	3	10
5.	13	5	18
Celkem	64	12	76

Zdroj: Výzkum 25. března 2009.

Graf 14: Zkušenost s cigaretou



Zdroj: Výzkum 25. března 2009.

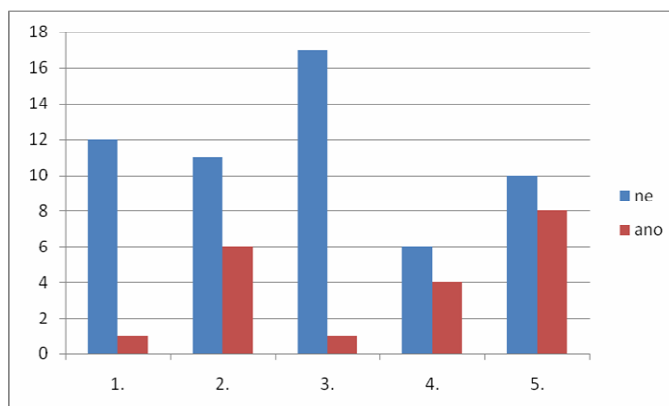
Otázka jednadvacátá má být jakýmsi „lžítetem“ – chce ověřit, kolik dětí přizná zkušenost s návykovými látkami u svých kamarádů či spolužáků. 20 dětí (26%) tvrdí, že někdo z jejich nejbližšího okolí tyto látky zkoušel, je to tedy méně dětí, než se přiznalo k ochutnání alkoholu (pravděpodobně se děti s těmito látkami setkávají jinde než ve škole).

Tabulka 17: Zkušenost jiných s návykovými látkami

Třída	Ne	Ano	Celkem
1.	12	1	13
2.	11	6	17
3.	17	1	18
4.	6	4	10
5.	10	8	18
Celkem	56	20	76

Zdroj: Výzkum 25. března 2009.

Graf 15: Zkušenost jiných s návykovými látkami



Zdroj: Výzkum 25. března 2009.

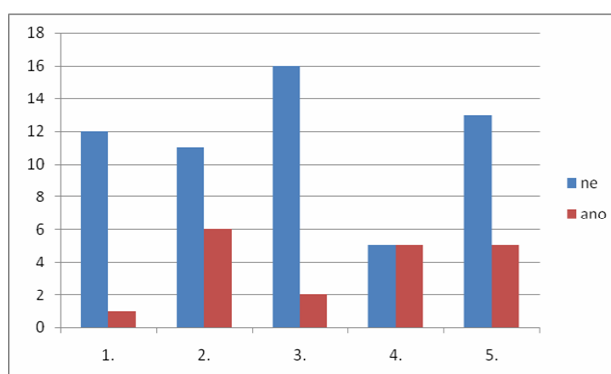
Dvaadvacátá otázka pátrá po tom, zda dětem návykové látky někdo nabízí (nemusí to být právě kamarád či spolužák). 19 dětí (25%) přiznalo, že jim látky někdo nabídnul – tento počet ovšem nekoresponduje s počtem dětí, které už alkohol či cigarety vyzkoušely. Znamená to, že si děti shánějí alkohol a cigarety samy?

Tabulka 18: Nabídka návykových látek od jiných

Třída	Ne	Ano	Celkem
1.	12	1	13
2.	11	6	17
3.	16	2	18
4.	5	5	10
5.	13	5	18
Celkem	57	19	76

Zdroj: Výzkum 25. března 2009.

Graf 16: Nabídka návykových látek od jiných



Zdroj: Výzkum 25. března 2009.

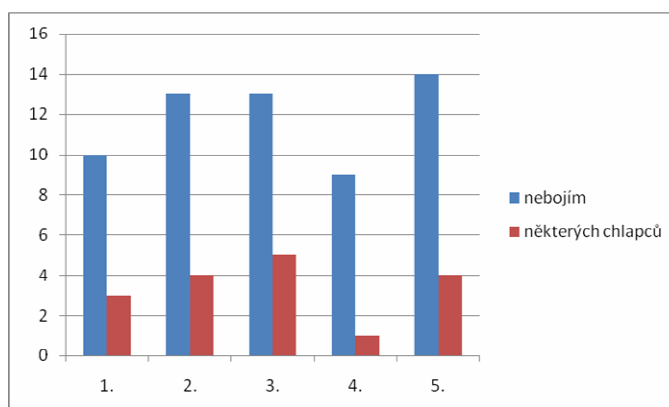
Předposlední otázka se ptá, zda se děti bojí některých dětí ve škole. 59 dětí (78%) se nebojí nikoho, zbylí respondenti se bojí některých chlapců, z dívek nemá strach nikdo.

Tabulka 19: Strach z dětí ve škole

Třída	Nebojím	Některých chlapců	Celkem
1.	10	3	13
2.	13	4	17
3.	13	5	18
4.	9	1	10
5.	14	4	18
Celkem	59	17	76

Zdroj: Výzkum 25. března 2009.

Graf 17: Strach z dětí ve škole



Zdroj: Výzkum 25. března 2009.

Poslední otázka zodpovídá, komu se děti svěřují, když je něco trápí – některé děti uvedly více možností, proto neuvádím graf ani tabulku, jen statistiku jednotlivých odpovědí:

58 hlasů – rodiče, 22 hlasů – kamarádi, 14 hlasů – sourozenec, 13 hlasů – učitel, 3 hlasy – prarodiče, 2 hlasy – nikdo, 1 hlas – teta. Za zamyšlení stojí zejména ony dva hlasy, které neuvedly žádnou osobu, k níž se mohou obrátit o pomoc. Znamená to, že nemají problémy a nic je netrápí, nebo opravdu ve svém okolí nemají nikoho, komu by se mohly svěřit?

4.3.2 Dílčí závěr

Co plyne z dotazníků vypracovaných dětmi ze základní školy? Na dotazníky odpovědělo 76 žáků školy z pěti ročníků, 33 z nich byly dívky, 43 bylo chlapců. Všechny tyto děti žijí

na vesnici, většina z nich v rodinném domě a naprostá většina z nich v úplné rodině. Úplná rodina jistě přispívá k dobré prevenci sociálně patologických jevů. Je pravděpodobné, že děti získávají správné vzory do budoucího života, také tyto děti nemají takové problémy s poznáváním mužských a ženských rolí, se začleněním do kolektivu a získávají větší množství sociálních kontaktů. Na druhou stranu je nutné připustit, že úplná rodina ne vždy znamená harmonická rodina a že dítě rozvedených rodičů, kteří spolu vycházejí v klidu, může žít ve větší harmonii a klidu než dítě, jehož rodiče spolu sice žijí, ale nevycházejí spolu. Zkoumání rodinné situace jednotlivých žáků z úplných rodin by znamenalo další podrobný výzkum.

Po otázkách týkajících se rodinného zázemí přišly na řadu ty, které se ptaly na vztah dětí ke škole. Většina dětí přiznává, že chodí do školy ráda, stejně tak se ovšem rádi vracejí domů (jen 4% tvrdí opak). Tato otázka předznamenává další dvě, zjišťující, zda jsou děti za známky chváleny, či zda se naopak bojí chodit kvůli špatným známkám domů. Skoro třetina dětí odpověděla, že kvůli špatným známkám mají strach z návratu domů. Z hlediska prevence sociálně patologických jevů pochvala za dobrou známku znamená pro děti příjemné povzbuzení, chuť do další práce a pro zdokonalování se. Na druhou stranu by děti měly vědět, že známky nejsou v životě to nejdůležitější a že jedna špatná známka neznámá katastrofu – ani rodiče by k tomu tak neměli přistupovat.

Další otázka, mapující příslušnost k partě ve školním prostředí, dává nahlédnout do vztahů mezi dětmi – 55% dětí uvedlo, že nejsou členy žádné party. Pojem parta si některé děti jistě vyložily po svém, podle výsledků menší část cítí příslušnost k nějaké partě. I když podle mých zkušeností se ve většině případů jedná o úzký kolektiv, se kterým si hrají jednak ve škole, tak v družině, a to po kratší dobu – kamarádství se v tomto věku mění a navazují velmi rychle. Pokud se jedná o opravdovou partu, podle mého názoru se vyskytuje u starších ročníků. Mám na mysli 4. a 5. třídu. Někteří žáci patří mezi samotáře a je pro ně těžké se dostat do některé ze skupin. Skupina je mezi sebe nevezme a stává se, že i samotní vůdcové skupin zakáží ostatním se takovým outsiderům věnovat. Prostě mu nedají možnost se projevit a zapojit. Ovšem když se možnost dostat se do skupiny naskytne, posleze se objeví podraz – jako tomu bylo například u nově přichozího chlapce, kterého děti ze třídy vzaly mezi sebe, ale jakoby naoko, protože při nejbližší příležitosti mu dělaly naschvály a dávaly mu najevo, že není plnoprávným členem party.

Z odpovědí na desátou otázku se dozvídáme, že třetina dětí má pocit, že se jim někdo ve škole směje. Většina těchto případů, kdy se jeden druhému směje, podle mého pozorování vzniká z toho důvodu, že některé děti se cítí být inteligenčně na výši oproti ostatním a vysmívají se jim kvůli nedostatku vědomostí a kvůli některým názorům. Také jsem se setkal s případy, kdy byly posměšky směřovány na slabší žáky, kteří se nedokázali ubránit. Jelikož se jedná o školu, kterou navštěvují i integrovaní žáci, i ti se stali terčem tohoto škodolibého chování, jelikož někdo neznal projevy jejich chování a aby se udělal zajímavým pro ostatní, projevy těchto dětí po nich opakoval. Pokud se někomu něco nelíbí, okamžitou reakcí je vztek a ten byl v tomto případě obranou pro integrované děti. Zajímavé je, že děti, které chodí do třídy s integrovanými, se jim neposmívaly, a dokonce je před posměšky chránily. Byl zde také případ romského chlapce, který se v očích dětí snadno dokázal ztrapnit, protože chtěl být zajímavý. Ovšem málokdo znal sociální prostředí, ve kterém byl vychováván, a jelikož byl Rom, mnoho rodičů jednoduše bylo proti němu už z tohoto důvodu a dokázali své názory přenést i na děti. Názorný příklad: ve škole se objevily vši a téměř každý byl toho názoru, že je šíří on. Opak byl však pravdou, šířila je „bílá“ holčička a rázem bylo ticho jako po pěšině.

21% dětí uvedlo, že jim někdo ve škole ubližoval. Podle mého názoru a také podle odpozorovaného chování dětí v průběhu dvou let, kdy ve škole působím, bylo ve škole ubližováno více dětem. Byl jsem svědkem několika případů agresivního chování, které v mnoha případech končilo pláčem oběti. Nedokážu přesně okomentovat, proč děti, které se bály říci ano, své ano alespoň nenapsaly. Bály se snad agresorů? Vyhrožoval jim někdo? Jako pozitivum beru to, že se najdou děti, které se díky anonymnímu dotazníku nebojí přiznat, že jim někdo ubližuje.

Podle odpovědí na dvanáctou otázku si můžeme udělat představu, kde se děti cítí nejvíce ohroženy. 44% těch, kterým někdy někdo ubližoval, uvedlo školní třídu. To je rozhodně signál k zamyšlení – pokud se dítě necítí bezpečně ve třídě, je něco špatně. Musíme se ptát: kdy se tam necítí bezpečně? Ve vyučovací hodině? O přestávce? Co na to učitel? Co na to pedagogický dozor o přestávkách?

Naopak při cestě do školy i ze školy se děti cítí více v bezpečí – jen 5% uvedlo, že má v této době strach z toho, že mu někdo ublíží.

Z odpovědí na čtrnáctou otázku můžeme vypočítat, že 82% dětí se nesetkalo s tím, že by jim někdo ničil jejich věci. Další dvě otázky souvisejí s krádežemi – děti přiznávají, že se jim ve škole ztrácejí věci, ale jen minimum jich bylo ochotno připustit, že někdy vzaly něco, co jim nepatřilo. Jak už jsem ale uvedl výše, některé děti byly z krádeží přímo usvědčeny.

Otázka 17 a 18 souvisejí se záškoláctvím – snaží se vypátrat, zda jsou rodiče nakloněni tomu nechat své dítě doma, když se mu zrovna nechce, a zda jsou děti schopny své rodiče šidit, aby do školy nemusely. Z průzkumu vyplývá, že jen minimum rodičů se nechá od dětí přemluvit, což je samozřejmě jen dobře, na druhou stranu 16% dětí už někdy zkusilo svou nemoc zasimulovat.

Pokud jde o zkušenost dětí s návykovými látkami, jednoznačně nejrozšířenější je zkušenost dětí s alkoholem. Snad proto, že jde o společensky tolerovanou drogu, mnoho rodičů nad tím mávne rukou a řeknou si „ať si cucne, ať si zvyká“. Zkušenost dětí s cigaretami je menší (oproti 60% zkušeností s alkoholem je to 16%). Další dvě otázky pátrají po tom, zda děti sledují své spolužáky v souvislosti s užíváním návykových látek a zda přiznají, že jim někdo alkohol či cigarety nabídnul. Jak už jsem uvedl výše, počet dětí, které přiznaly, že jim alkohol a cigarety někdo nabídnul, neodpovídá ani zdaleka počtu těch, kteří se už s návykovou látkou setkali jako konzumenti. Ptal jsem se, zda si děti shánějí alkohol a cigarety samy, a musím si z vlastní zkušenosti odpovědět (neboť žiju také na vesnici), že není vyloučeno, že si děti alkohol i cigarety koupí v pohostinství či obchodě s odkazem „posílá mě mamka, taťka“ nebo že se s těmito látkami setkají při rodinných oslavách a konzumují je nepozorovaně za zády rodičů.

Poslední dvě otázky pátrají po tom, zda se děti ve škole někoho bojí (a jak vyplynulo z odpovědí, 22% má strach z některých chlapců) a zda mají někoho, komu se mohou svěřit, když je něco trápí. U poslední otázky mě zarazily dva hlasy tvrdící, že nemají nikoho, komu by se mohly svěřit. Nemají je, nebo je nepotřebují? Na to už dotazník odpověď nedává, podnětem k zamyšlení však tato odpověď zůstává.

4.3.3 Dotazník – učitelé

Dotazník byl učitelům rozdán 9. března 2009 a ti měli celé velikonoční svátky na vypracování jednak tohoto dotazníku, jednak SWOT analýzy prevence sociálně patologických jevů. Bylo rozdáno 8 dotazníků pedagogickým pracovníkům základní školy, 4 dotazníky

pedagogickým pracovníkům mateřské školy, návratnost dotazníků i formulářů SWOT analýzy byla 100%.

4.3.3.1 Dotazníky pro učitele základní školy

Dotazník pro pedagogické pracovníky základní školy obsahoval deset otázek, z toho 6 otázek mělo otevřenou formu odpovědi, ve zbývajících čtyřech případech volily kolegyně s předem nabídnutých možností (celé znění dotazníku viz příloha).

První dva dotazy souvisely s délkou pedagogické praxe – zajímala mne celková délka praxe a také délka praxe na zkoumané škole. Z uvedených odpovědí vyplývá (jak to také dokládá výroční zpráva školy viz 3.2 Tabulka 1), že průměrná délka pedagogické praxe je 10,75 roku, nejdelší délka pedagogické praxe je 29 let, nejkratší dva roky a že 4 pedagogičtí pracovníci pracují po celou dobu své praxe pouze ve zkoumané škole. Z posledně uvedeného údaje plyne, že pokud jde o odpovědi na otázky 4 a 5, budou se u těch, kteří nevykonávali pedagogickou praxi nikde jinde, shodovat.

Třetí otázka žádala odpověď, zda je pedagogický pracovník třídním učitelem – a jak už jsem nastínil výše, pět z osmi pedagogů odpovědělo kladně.

Ve čtvrté otázce vybírali dotazovaní z uvedených možností případů sociálních patologií a měli označit ty, s nimiž se setkali při své praxi. Odpovědi zněly takto:

Tabulka 20: Zkoumané patologické jevy

Zkoumaný jev	Ano	%	Ne	%
Šikana	5	63	3	37
Záškoláctví	5	63	3	37
Násilí	8	100		
Krádeže	7	88	1	12
Vandalismus	2	25	6	75
Rasismus	2	25	6	75
Návykové látky	6	75	2	25
Zneužívané děti	1	12	7	88
Zanedbané děti	8	100		
Ohrožení mravní výchovy	4	50	4	50
Gamblerství			8	100

Prokázalo se, že nejčastějším jevem, se kterým se pedagogičtí pracovníci setkávají, je agresivita mezi dětmi a zanedbávání dětí.

Mezi sociálně patologické jevy, se kterými se pedagogové setkali na zkoumané škole, patří ve velké míře násilí a agresivní chování, užívání návykových látek, ohrožení mravní výchovy mládeže, zanedbané děti, krádeže a kriminalita, vandalismus, šikana, záškoláctví a rasismus. Konkrétní výsledky přináší tabulka 21:

Tabulka 21: Zkoumané patologické jevy na konkrétní škole

Zkoumaný jev	Ano	%
Šikana	2	25
Záškoláctví	2	25
Násilí	6	75
Krádeže	6	75
Vandalismus	1	12,5
Rasismus	1	12,5
Návykové látky	6	75
Zanedbané děti	6	75
Ohrožení mravní výchovy	1	12,5

V šesté otázce měli zodpovědět, jakým způsobem se ve škole řeší potrestání odhalených viníků. Uvedeny byly tyto možnosti:

- pohovor s dítětem, rodiči (vícekrát);
- domluvou (vícekrát);
- postup podle školního řádu;
- policie České republiky;
- snížená známka z chování;
- vysvětlení a zdůvodnění nevhodného chování;
- doporučení ke specialistovi;
- speciální centra – rady a pomoc odborníků (vícekrát);
- zvýšený dohled.

Všichni pedagogové odpověděli na sedmou otázku, zda se jim zdá být zdejší škola prostředím, v němž se daří předcházet sociálně patologickým jevům, kladně. Odpověď je jednoznačná z toho důvodu, že se jedná o „venkovskou“ školu, kde se téměř všichni znají. Pokud se vyskytne problém, všichni se o něm dozví a je řešen všemi (v lepším případě) nebo se řeší individuálně s ředitelem školy a posléze se o něm dozví zbylá část pedagogického sboru.

Co by se dalo zlepšit v případě řešení výskytu sociálně patologických jevů? Byly navrženy tyto možnosti řešení:

- spolupráce s odborníky, lepší spolupráce např. s PPP;
- lepší spolupráce školního metodika prevence s třídními učiteli;
- jednotnost pedagogů při výchově a vzdělávání;
- větší tresty pro viníky (snížení známky z mravů);
- do výuky více zapojovat kooperativní vyučování, týmovou práci;
- vyvolat v dětech pocit bezpečí a důvěry;
- rozebírat problém a vysvětlit dítěti, proč je jeho chování nevhodné;
- pravidelně využívat komunitní kruh;
- nechat dítě říct si vlastní názor, vyjádřit svůj pocit;
- povídat si s dětmi o vhodném a příjemném trávení volného času;
- zvyšování zájmu dětí o školu vhodnou motivací;
- nadále prohlubovat komunikaci mezi dětmi, pedagogy, rodiči;
- rozvíjet a podporovat spolupráci a vztahy ve škole;
- začlenit do výchovně vzdělávacího procesu více programů, projektů, které se týkají daného problému;
- semináře na daná témata.

Podle odpovědí pedagogů na devátou otázku se na malých školách dá sociálně patologickým jevům předcházet lépe než na velkých školách. Všichni byli pro. Proč? Zde je výčet:

- menší počet žáků;
- větší přehled učitelů o dětech;
- bližší kontakt s dětmi;
- „drobnohled“ nad žáky;

- úzká spolupráce se všemi žáky školy;
- na každé dítě je lépe vidět (vícekrát);
- všichni se znají (vícekrát);
- lepší spolupráce mezi pedagogy;
- v malém kolektivu má vyučující větší možnost dítě více poznat, pozorovat jeho chování a chování k jiným dětem;
- možnost včas podchytit změny chování;
- znalost prostředí školy;
- lepší práce všech (škola – rodina) „rodinné klima“;
- přehled pedagogů o rodině.

Z mého pohledu mě trochu zarazily odpovědi na desátou otázku, totiž zda jsou pedagogové schopni odhalit náznaky šikany. Odpovědi zněly takto:

- v polovině případů (třikrát);
- ano (třikrát);
- zřídka (dvakrát).

Překvapující na tom bylo, že pedagogové s nejdlejší praxí si svou schopností rozpoznat sociálně patologické jevy nebyli jistí, zatímco pracovníci s nejkratší praxí uvedli odpověď „ano“.

4.3.3.2 Dotazníky pro učitele mateřské školy

Dotazník pro učitele mateřské školy obsahoval pouze čtyři otázky. V první jsem chtěl zjistit, zda už ve školce sledují první náznaky sociálně patologických jevů. Ve všech případech odpověděli dotazovaní kladně, v otevřené odpovědi uváděli tyto možnosti: vulgarita, dětská agresivita, slovní šikana, počátky dětského vandalismu, dětské krádeže, zanedbané dítě, drobná lež „záměrná“, drobné podvody, ničení zařízení školy.

Jaké konkrétní projevy těchto jevů učitelky mateřské školy uváděly?

- u dětských krádeží – dítě si chce vzít hračku patřící mateřské škole či jinému dítěti;
- vulgarita a agresivita – děti mluví sprostě, ubližují ostatním dětem, sklony ke rvačkám, řešení problému a konfliktů silou, tím se zvyšuje agresivita, u některých dětí

(převážně chlapců) „slovník hrubých výrazů“, počátky záměrného ničení práce kamarádů; v přírodě trhají květiny, lámání větviček, pupínků;

- zanedbávané dítě u ostatních dětí méně oblíbené, „nevoní“, méně komunikuje, pomáhá se, neschopnost komunikovat s vrstevníky; agrese se soustřeďuje proti „slabším“, méně oblíbeným dětem.

Na třetí otázku, zda si myslí, že jsou dané projevy zapříčiněny sociální pozicí rodiny, odpověděly třikrát ano, ale vždy s nějakými výhradami. V mateřské škole se děti chovají tak, jak to vidí doma u svých rodičů, už Jan Ámos Komenský pravil: „Děti jsou opičátka.“ Jedna odpověď zněla, že sociálně patologické projevy jsou častější u dětí se silným sociálním zázemím.

A jaké jsou podle kolegyně další příčiny sociálně patologických jevů? Především rodiče, kteří nemají z nejrůznějších příčin dostatek času pro své dítě, popřípadě o něj jeví i nezájem; dále absence etické výchovy v rodině, ve škole obecně, ve společnosti; netolerance, patologické jevy, asociální chování; napodobování starších vrstevníků, negativní vliv televize, počítače, počítačových her.

4.3.4 Dílčí závěr

Dotazníky pro pedagogické pracovníky základní i mateřské školy byly postaveny tak, aby mohli dotazovaní vycházet ze své praxe a projevit, co je v dané problematice nejvíce tíží, se kterými jevy se nejčastěji setkávají. Ačkoli z dotazníků, které vyplňovaly děti, vyplývá, že většina jich žije v úplných rodinách, přesto pedagogičtí pracovníci registrují známky zanedbávání dětí. Podrobnější hodnocení silných a slabých stránek školy, pokud jde o prevenci sociálně patologických jevů, nabízí následující kapitola.

4.3.5 SWOT analýza prevence sociálně patologických jevů

SWOT analýzu vypracovali pedagogičtí pracovníci Základní školy a Mateřské školy v Tečovicích 9. dubna 2009 do předem připraveného formuláře (viz příloha).

Analýza metodou SWOT podle Vebera kombinuje:

- silné stránky školy (STRENGTHS);
- slabé stránky školy (WEAKNESSES);

- příležitosti makrookolí i mikrookolí (OPPORTUNITIES);
- hrozby makrookolí i mikrookolí (THREATS). (2000, str. 428 – 431)

Podle Kotlera jsou makroprostředím myšleny všechny vnější okolnosti, které ovlivňují mikrookolí – tedy demografické, ekonomické, přírodní, technologické, politické a kulturní faktory (např. rozvoj internetu a elektronické komunikace vyvolává nové druhy šikany). (2004, str. 175)

Podle Kotlera jsou mikrookolím myšleny faktory, které bezprostředně ovlivňují chod instituce a možnosti předcházet sociálně patologickým jevům (např. spolupráce se zřizovatelem, prostředí ve škole, spolupráce s jinými institucemi, vztah k veřejnosti včetně rodičů dětí, atd.). (2004, str.175)

Pracovníci ZŠ a MŠ měli definovat:

a) **silné stránky školy v prevenci sociálně patologických jevů**

Základní škola

- malá škola (rodinný typ, „rodinné prostředí“, větší přehled o dětech, lepší prevence proti šikaně, lepší pohled do skupiny a vliv na skupinu ze strany pedagogů) (vícekrát);
- znalost dětí už od mateřské školy;
- útulné prostředí školy;
- lepší dohled nad žáky;
- menší počet žáků, tím se zvyšuje možnost lepšího přístupu k žákovi (vícekrát);
- děti se učí vytvářet si vztah k postiženým dětem, tolerovat je, akceptovat je a pomáhat jim;
- častá možnost zapojení se do školních aktivit, které děti sblíží, děti se učí tolerovat pracovní tempo dětí, slabší, silnější stránky dětí;
- dostatečný MPP sociálně patologických jevů;
- příznivé sociální klima v rodinách ve většině případů;
- přehled a informovanost o dětech i rodinách;
- volnočasové aktivity (široká nabídka kroužků, školní knihovna);
- velký počet zájmových kroužků;
- množství projektů a akcí podporujících správné vztahy mezi dětmi;
- pořádání kurzů;
- velké množství aktivit;

- přístup k informacím;
- besedy (různá témata);
- zájem a snaha řešit problém, který ve škole nastane;
- dobrá komunikace a spolupráce všech pedagogů;
- možnost okamžité spolupráce všech pedagogů;
- škola na vesnici.

Mateřská škola

- poloha školy;
- umístění na vesnici (lidé se většinou znají, často jsou spolu v kontaktu);
- menší počet dětí;
- dvě třídy mateřské školy s přiměřeným počtem dětí ve třídách;
- vypracovaný program sociálně patologických jevů;
- přátelská a pozitivní atmosféra školy;
- individuální přístup (vícekrát zmíněno);
- kvalifikovaný kolektiv pracovníků;
- úzká spolupráce s rodiči – denní kontakt;
- sociální složení rodin (převažují úplné rodiny);
- konzultační dny s rodiči.

b) slabé stránky školy v prevenci sociálně patologických jevů

Základní škola

- nedotažená pravidla školního řádu;
- spolupráce rodiny a školy;
- slabá spolupráce s rodiči;
- podceňování problematiky prevence;
- prevence pouze ve škole;
- rodina jako základ prevence;
- komunikace s rodinou;
- kontrola kvality;
- školní metodik;
- žádný postih pro děti, které počítají s tím, že jim vše projde;
- špatný přístup některých pedagogů při službě o přestávkách a na obědě;

- malá možnost třídních učitelů poznat své žáky mimo školu;
- malé množství kvalitních preventivních programů (projektů);
- nabídka preventivních programů z center, specializovaných institucí;
- větší právo školy při řešení problému;
- zasahování do řešení;
- výskyt určitého počtu procenta rodičů, kteří nevidí, co se vše škola snaží pro jejich děti udělat, ale při sebemenším problému hází vinu na školu;
- vesnické prostředí – někdy nepřesné informace;
- malý rozhled – jen v rámci obce;
- rodiče čekají od vesnické školy i spoustu mimoškolních aktivit;
- nabídka akcí.

Mateřská škola

- málo nabídek k dalšímu vzdělávání v této oblasti;
- malý zájem o spolupráci ze strany některých rodičů;
- v příštím školním roce velký počet dětí ve třídách mateřské školy;
- přístup některých rodičů.

c) příležitosti pro další prevenci

c1) v makroprostředí

Základní škola

- stát za učitelem (nesnižovat doma jejich autoritu);
- děti ví, že učitelé nemají téměř žádné pravomoce;
- různá střediska, centra zabývající se danou problematikou;
- možnost sportoviště, kulturních akcí;
- nabídka činností pro děti a mládež;
- osvětová činnost;
- dlouhodobá a promyšlená koncepce školství;
- rozvoj kultury, sportu, vzdělávání – „zaměstnat“ děti, mládež i dospělé;
- snížit toleranci k legálním drogám;
- rodiče – někteří se o děti téměř nezajímají, nehlídají je;
- předcházet špatnému využívání internetu a nevhodnosti některých počítačových her;
- sledování nevhodných filmů v televizi.

Mateřská škola

- individuální studium učitelů v rámci DVPP;
- předkládání hodnotných dokumentů a programů prevence sociálně patologických jevů u dětí a mládeže;
- víkendové kurzy psychologických her zaměřené na prevenci sociálně patologických jevů, které by bylo možné uplatnit v praxi;
- odborné semináře;
- cílové přednášky pro rodiče v této oblasti (PPP).

c2) v mikroprostředí**Základní škola**

- atraktivní kurzy s kontrolou kvality (preventivní programy);
- preventivní programy v rámci plnění osnov;
- důsledné dodržování pravidel třídy, řešení problémů;
- podpora v rozvoji pozitivních sociálních interakcí mezi žáky;
- vztah a jeho podpora – kooperace (učitel vs. žák);
- individuální přístup k dítěti;
- beseda s doktorem, psychologem;
- včasné řešení problému – jelikož se případech stává, že problém zajde daleko;
- nechat děti vyjádřit svůj názor, pocity, s čím jsou spokojené a co je trápí;
- sledování chování dětí v různých činnostech;
- projekty zaměřené na zdraví, zdravý způsob života;
- dostatek financí (financování);
- prezentace našich žáků;
- podpora učitelů ze strany rodičů;
- spolupráce s rodiči;
- možnost využívat znalosti a zkušenosti žáků;
- reakce na aktuální situaci, problém;
- zapojení rodičů – obce do akcí školy;
- větší zájem vedení obce o dění ve škole;
- bližší vztah školy s rodinou, zlepšení komunikace.

Mateřská škola

- uspořádat přednášku nebo besedu s odborníkem, který se věnuje preventivní práci s dětmi;
- základem prevence je vytváření sociálních kompetencí dítěte;
- důsledná realizace RVP;
- systematický rozvoj dovedností, které vedou k osvojení zdravého životního stylu;
- spolupráce se zájmovými institucemi v obci, díky nimž by děti měly více vyplněn volný čas;
- vydávání školního časopisu;
- zásady správného životního stylu;
- komunitní kruh;
- spolupráce se zájmovými institucemi v obci;
- zájmové kroužky ve škole;
- společné akce;
- spoluúčast rodičů na vzdělávání dítěte;
- spolupráce se školou, rodiči, obcí i dalšími institucemi;
- projekty, při kterých děti a rodiče musí spolupracovat;
- zapojit rodiče (nejen úzkou radu rodičů SRPŠ) do dění ve škole, vtáhnout rodiče do dění ve škole (akce, výlet, besedy).

d) hrozby pro další prevenci

d1) v makroprostředí

Základní škola

- životní styl společnosti;
- společenská situace – nezáměr lidí, co se kolem nich děje;
- nedostatek preventivních programů pro menší děti, nejednotná koncepce;
- přemíra technologických inovací – rychlý vývoj počítačů;
- mobilní telefony, internet, média (vícekrát);
- velký vliv negativních počítačových her, nevhodných filmů, televizních reklam;
- starší kamarádi;
- pronikající vlivy chování z města;
- nároky rodiny na dítě vs. zaměstnání rodiče;
- špatný vliv okolí na dítě.

Mateřská škola

- tolerance užívání návykových látek ve společnosti (kouření, alkohol);
- nedostatek finančních prostředků na DVPP;
- ekonomická situace jednotlivých rodin;
- pracovní vytížení – rodiče se málo věnují výchově svých dětí;
- rodiče nemají přehled o trávení času dětí;
- starší věkové skupiny.

d2) v mikroprostředí**Základní škola**

- obecně vzrůstající agresivita dětí (vícekrát);
- neodhalený problém, šikana;
- nedotáhnutí řešení problému do konce;
- nedostatečná ochrana dětí před alkoholismem a pasivním kouřením v rodině a na veřejnosti;
- neřešení, zanedbání problému ze strany rodičů;
- příliš úzké prostředí, „dětí pak mohou mít problémy prosadit se ve větším kolektivu“;
- nevyužití doporučených možností nápravy;
- někteří žáci;
- ztráta komunikace;
- špatná komunikace s rodinou;
- ovlivňování staršími kamarády;
- rodina jako „ovladač“ dítěte v komunikaci se školou;
- lhostejnost rodičů;
- nedůvěra vůči rodině a učiteli.

Mateřská škola

- negativní přístup rodičů k dětem;
- podíl rozvedenosti rodin;
- nedostatečná finanční pomoc zřizovatele při zajišťování preventivních programů;
- obecně vzrůstající agresivita dětí;
- zvyšující se závislost dětí na počítačích;

- odkládání dětí k videu (nevhodnost filmů, pořadů, počítač, televize, závislost na počítačích);
- nedostatek času a zájmu ze strany rodičů, rodiče nemají čas zodpovědně se podílet na výchově svých dětí.

4.4 Shrnutí a doporučení pro praxi

Provedený výzkum se zaměřil na mapování sociálně patologických jevů na venkovské základní škole jednak z pohledu žáků školy, jednak očima pedagogických pracovníků základní školy a mateřské školy. Vyplnění dotazníků i vypracovaná SWOT analýza vyplývají ze zkušeností pedagogických pracovníků z každodenní práce s dětmi, nepřekvapí tedy, že jejich slova potvrzují i odborníci.

Jádro problému zcela jistě spočívá v rodině a v zázemí dětí. Neprokázalo se, že úplná rodina je zárukou bezpečí a klidu dětí. Dnešní uspěchaná doba nenahrává poklidnému rodinnému životu, rodiče se svým dětem příliš nevěnují a děti hledají vzory jinde. Jako doklad tvrzení, že rodiče nemají na své děti čas, odkládají je k televizi, kde děti sledují nevhodné pořady a pak se stávají agresivnějšími nebo z nudy páchají různé přestupky, existuje množství studií. Ty dokládají, že „již velmi malé děti, dokonce už roční, dokáží napodobovat to, co viděly v televizi. Např. kreslené seriály, v nichž se postavy chovají agresivně, zvyšují celkově fyzickou aktivitu dětí z mateřských škol a zvyšují jejich agresivitu vůči ostatním hračkám. V odborné literatuře se už zabydlel termín „pondělní syndrom“ označující zvýšenou agresivitu dětí ve školkách a ve školách, která je oprávněně vykládána jako odreagování agresivity, jíž se děti nabily během víkendu z televize. Televize tedy posiluje agresivitu nejen u disponovaných jedinců, posiluje ji u všech dětí a u všech lidí posiluje pocit, že svět je nebezpečným místem. Kromě toho televizní násilí pravděpodobně oslabuje citlivost na násilí, s nímž se člověk setkává v reálném světě. Vášnivý konzument televize ztrácí kontakt se skutečným světem, a kvůli tomu může slábnout jeho schopnost odlišovat možné a nemožné“. (Matoušek, 1998, str. 105)

Rodiče mnohdy nejsou schopni vychovávat své potomky a pečovat o ně. Rodina by měla splňovat všechny své funkce a k rozvoji delikvence často dochází u dětí, které pocítují psychickou deprivaci. (Fischer a Škoda, 2009, str. 159)

Druhým faktorem ovlivňujícím chování dětí jsou jejich vrstevníci. V naší škole se v podstatě všichni znají, většina dětí pochází z dané obce, jen málo jich dojíždí z okolí,

proto se stýkají i při mimoškolních aktivitách a ve svém volném čase. Zcela jistě se projeví, zda je dítě členem nějaké party, zda se v kolektivu přátel cítí „jistě v kramflecích“ a chce si svou jistotu dokazovat tím, že bude ubližovat jiným.

Třetím faktorem je domácí prostředí – děti se znaly už před příchodem do základní školy, mohou být ovlivněny tím, co slyší o rodinách svých spolužáků doma. Může to být výhodou, vždyť přicházejí mezi kamarády, ale také nevýhodou. Jistě k harmonickým vztahům mezi dětmi nepřispěje tvrzení rodiče: „S tím se nebav, to jsou chudáci.“ nebo „Jeho matka je taková a maková.“ Ale to se už opět vracíme k tomu, že dítě je v tomto věku velmi ovlivňováno tím, co se děje doma, v jaké rodině vyrůstá. Mnozí z rodičů se také snaží své dítě ochránit „zuby nehty“, prokáže-li se, že dítě ubližuje jiným, a nepřipouštějí si, že zrovna jejich dítě může něco takového udělat. Výsledek je pak překvapující.

Čtvrtým poznatkem, který jsem získal při své krátké pedagogické praxi, je, že velmi záleží na osobě pedagoga. Mám možnost srovnat přístup svých kolegů k řešení problémů a vím, že některé prostě žádné problémy nemají – tedy alespoň to tvrdí, vyhnou se tak řešení a ještě mají dobrou pověst, protože dokážou bezkonfliktnost svých žáků náležitě prezentovat. Takové zametání problémů pod koberec je ale spíš ke škodě věci, právě v takovém prostředí, kde učitel „nevidí – neslyší“, se sociálně patologickým jevům daří a rostou jako houby po dešti.

Děti uvádějí, že se ve škole, zvláště ve třídách, bojí. Jde pravděpodobně především o dobu přestávek. Jednou z příčin může být nedostačující dozor některých pedagogů, kteří dozorům nevěnují dostatek času – mám na mysli to, že nepřicházejí o přestávkách na svá místa včas, protože se věnují věcem, které v té době dělat nemají. Mohou pak snadno přehlédnout agresi některých žáků.

Učitelé si na druhou stranu stěžují, že ačkoli jsou vypracovány minimální preventivní programy, není prakticky čas ani prostor k proškolení pedagogických pracovníků v rámci DVPP, takže v případě setkání se sociálně patologickým jevem, s nímž se dosud nesetkali, mohou reagovat nezkušeně a věci spíše ublížit. Je otázkou, zda málo kurzů v rámci DVPP je problémem nedostatku financí.

Pedagogičtí pracovníci také citlivě vnímají lhostejnost okolí k tomu, co se děje ve škole. Pokud se tam však stane něco negativního, jsou oni – jako „zkušené odborníky“, kteří měli

negativní jev odhalit v zárodku – první na ráně a zvláště ve venkovském prostředí, kde se „zaručené informace“ šíří rychleji než ve městě, až pranýřování. Je nutné zlepšit spolupráci školy s okolními institucemi včetně zřizovatele školy a zlepšit tak tvář školy na veřejnosti.

Jak uvádějí všechny preventivní programy, pro předcházení sociálně patologických jevů je důležité vychovávat děti ke zdravému životnímu stylu, zdravému sebevědomí, tolerantnímu přístupu k okolí, je nutné dětem naslouchat, získat si jejich důvěru a hlavně – nezklamat tuto důvěru, když se na nás dítě obrátí s problémem, který nedokáže samo vyřešit. To vyžaduje citlivý přístup pedagogických pracovníků k bytostem, které jim byly svěřeny.

ZÁVĚR

Předložená práce se zabývá zkoumáním sociálně patologických jevů na venkovské základní škole. Cílem bylo zjistit, jaké sociálně patologické jevy se na dané škole vyskytují, a potvrdit, zda souvisejí se sociálním postavením rodiny, z níž děti zasažené těmito jevy pocházejí. K výzkumu bylo použito kvantitativní metody – formou dotazníku byli osloveni žáci i pedagogové školy. Posledně jmenovaní také vypracovali SWOT analýzu prevence sociálně patologických jevů na zkoumané škole.

V teoretické části je předložen přehled nejčastějších sociálně patologických jevů, s nimiž se pedagogičtí pracovníci i žáci škol setkávají na prvním stupni základní školy, kde byl výzkum prováděn. Stručně postihuje také otázky prevence a roli sociálního pracovníka, případně pedagoga při řešení těchto problémů.

Praktická část vychází z výsledků dotazníkového šetření, které proběhlo v březnu a dubnu tohoto roku na výše uvedené základní škole. Ačkoli se většina dětí zdá být sociálně patologickými jevy nezasazena, přesto jsou tu případy, nad kterými je nutno se zamyslet, všimnout si jich a nedopustit, aby se rozvinuly ve vážnější problém.

Důležitou roli v tom hrají pedagogičtí pracovníci mateřské i základní školy. To, že si svou zodpovědnost uvědomují, dokládá i pečlivé zpracování SWOT analýzy prevence sociálně patologických jevů. Přáním všech totiž zcela jistě je, aby pracovali na místě, kde se cítí dobře nejen oni, ale i jejich svěřenci.

SEZNAM POUŽITÉ LITERATURY

- [1] ČADILOVÁ, V., JŮN, H., THOROVÁ, K., a kol. *Agrese u lidí s mentální retardací a s autismem*. Praha: Portál, 2007. ISBN 978-80-7367-319-2.
- [2] ČÁP, J. *Psychologie pro učitele*. Praha: Státní pedagogické nakladatelství, 1983.
- [3] FERRERO, B. *Šťastní rodiče*. Praha: Portál, 2004. ISBN 80-7178-937-2.
- [4] FISCHER, S., ŠKODA, J. *Sociální patologie*. Praha: Grada, 2009. ISBN 978-80-247-2781-3.
- [5] FONTANA, D. *Psychologie ve školní praxi*. Praha: Portál, 1997. ISBN 80-7178-063-4.
- [6] GOLDMANOVÁ, J. *Jak si nenechat ublížit*. Praha: Portál, 1996. ISBN 80-7178-090-1.
- [7] KOLÁŘ, M. *Bolest šikanování*. Praha: Portál, 2001. ISBN 80-7178-513-X.
- [8] KOLÁŘ, M. *Skrytý svět šikanování ve školách*. Praha: Portál, 1997. ISBN 80-7178-123-1.
- [9] KOPŘIVA, K. *Lidský vztah jako součást profese*. Praha: Portál, 2000. ISBN 80-7178-429-X.
- [10] KOTLER, P., ARMSTRONG, G. *Marketing*. Praha: Grada, 2004. ISBN 80-247-0513-3.
- [11] LABÁTH, V. a kol. *Riziková mládež*. Praha: Sociologické nakladatelství, 2001. ISBN 80-85850-66-4.
- [12] MACH, J., ŠMOLKA, P. *Když vás trápí někdo blízký*. Praha: Portál, 1999. ISBN 80-7178-337-4.
- [13] MARTIN, M., WALTMANOVÁ–GREENWOODOVÁ, C. *Jak řešit problémy dětí se školou*. Praha: Portál, 1997. ISBN 80-7178-125-8.
- [14] MATOUŠEK, O. *Rodina jako instituce a vztahová síť*. Praha: Slon, 1997. ISBN 80-85850-24-9.

- [15] MATOUŠEK, O., KROFTOVÁ, A. *Mládež a delikvence*. Praha: Portál, 1998. ISBN 80-7178-226-2.
- [16] MATOUŠEK, O. a kol. *Základy sociální práce*. Praha: Portál, 2001. ISBN 80-7178-473-7.
- [17] MIOVSKÝ, M. *Kvalitativní přístup a metody v psychologickém výzkumu*. Praha: Grada, 2006. ISBN 80-247-1362-4.
- [18] NEŠPOR, K. *Návykové chování a závislost*. Praha: Portál, 2000. ISBN 80-7178-432-X.
- [19] NEŠPOR, K. *Vaše děti a návykové látky*. Praha: Portál, 2001. ISBN 80-7178-515-6.
- [20] NEŠPOR, K., CSÉMY L. *Alkohol, drogy a vaše děti*. Praha: Sportpropag, 1995.
- [21] NOVÁK, T., CAPPONI, V. *Sám proti agresí*. Praha: Grada, 1996. ISBN 80-7169-253-0.
- [22] PELIKÁN, J. *Základy empirického výzkumu pedagogických jevů*. Praha: Karolinum, 1998. ISBN 80-7184-569-8.
- [23] PRŮCHA, J. *Multikulturní výchova*. Praha: ISV, 2000. ISBN 80-85866-72-2.
- [24] PRŮCHA, J. a kol. *Pedagogický slovník*. Praha: Portál, 1995. ISBN 80-7178-029-4.
- [25] RIEFOVÁ, S. *Nesoustředěné a neklidné dítě ve škole*. Praha: Portál, 1999. ISBN 80-7178-287-4.
- [26] ŘÍČAN, P. *Agresivita mezi dětmi*. Praha: Portál, 1995. ISBN 80-7178-049-9.
- [27] ŘÍČAN, P. *S Romy žít budeme – jde o to jak*. Praha: Portál, 2000. ISBN 80-7178-410-9.
- [28] SHEEDYOVÁ–KURCINKOVÁ, M. *Problémové dítě v rodině a ve škole*. Praha: Portál, 1998. ISBN 80-7178-174-6.
- [29] ŠEDIVÝ, V., VÁLKOVÁ, H. *Lidé, alkohol, drogy*. Praha: Naše vojsko, 1998.
- [30] ŠÍŠKOVÁ, T. *Výchova k toleranci a proti rasismu*. Praha: Portál, 1998. ISBN 80-7178-285-8.

- [31] ŠVARŤÍČEK, R., ŠEĐOVÁ, K. *Kvalitativní výzkum v pedagogických vědách*. Praha: Portál, 2007. ISBN 978-80-7367-313-0.
- [32] TRAIN, A. *Nejčastější poruchy chování dětí*. Praha: Portál, 2001. ISBN 80-7178-503-2.
- [33] VÁGNEROVÁ, M. *Psychopatologie pro pomáhající profese*. Praha: Portál, 1999. ISBN 80-7178-214-9.
- [34] VEBER, J. *Management*. Praha: Management Press, 2000. ISBN 80-7261-029-5.

Noviny a časopisy

- [35] *Rodina a škola*. Portál, s.r.o. Č. 8. Praha: Portál, 2007. ISSN 0035-7766.
- [36] *Rodina a škola*. Portál, s.r.o. Č. 9. Praha: Portál, 2007. ISSN 0035-7766.
- [37] *Rodina a škola*. Portál, s.r.o. Č. 10. Praha: Portál, 2007. ISSN 0035-7766.
- [38] *Rodina a škola*. Portál, s.r.o. Č. 5. Praha: Portál, 2008. ISSN 0035-7766.
- [39] *Rodina a škola*. Portál, s.r.o. Č. 8. Praha: Portál, 2008. ISSN 0035-7766.
- [40] *Rodina a škola*. Portál, s.r.o. Č. 9. Praha: Portál, 2008. ISSN 0035-7766.
- [41] *Rodina a škola*. Portál, s.r.o. Č. 10. Praha: Portál, 2008. ISSN 0035-7766.
- [42] *Rodina a škola*. Portál, s.r.o. Č. 1. Praha: Portál, 2009. ISSN 0035-7766.

Elektronické zdroje

- [43] URL:<<http://www.msmt.cz/>>[cit.2009-04-25].
- [44] URL: <<http://www.proti-sikane.saferinternet.cz/>>[cit. 2009-04-25].
- [45] URL:<<http://www.zstecovice.cz/>>[cit.2009-04-25].
- [46] URL:<<http://www.proquest.co.uk/>>[cit.2009-04-25].

Nepublikované zdroje

- [47] Školní řád Mateřské školy Tečovice pro školní rok 2008/2009.
- [48] Školní řád Základní školy Tečovice pro školní rok 2008/2009.
- [49] Školní vzdělávací program Mateřské školy Tečovice „Objevujeme svět“.
- [50] Školní vzdělávací program Základní školy Tečovice „Jsme spolu“.
- [51] VELČOVSKÝ, J. *Činnost Salesiánských středisek mládeže v ČR a charakteristika jejich dobrovolníků*. Bakalářská práce. Zlín: FHS UTB, 2007.
- [52] Vnitřní řád školní družiny pro školní rok při ZŠ a MŠ Tečovice 2008/2009.
- [53] Výroční zpráva ZŠ a MŠ Tečovice pro školní rok 2007/2008.

SEZNAM POUŽITÝCH SYMBOLŮ A ZKRATEK

CAN	Syndrom týraného, zneužívaného a zanedbávaného dítěte
DVPP	Další vzdělávání pedagogických pracovníků
MŠ	Mateřská škola
MŠMT	Ministerstvo školství, mládeže a tělovýchovy
PAS	Porucha autistického spektra
PPP	Pedagogicko-psychologická poradna
SWOT	Analýza silných a slabých stránek, příležitostí a hrozeb
ZŠ	Základní škola
ZUŠ	Základní umělecká škola

SEZNAM OBRÁZKŮ

- Obrázek 1 ZŠ Tečovice
- Obrázek 2 MŠ Tečovice
- Obrázek 3 Školní družina
- Obrázek 4 Bazén v areálu školy



Obr. 1



Obr. 2



Obr. 3



Obr. 4

SEZNAM TABULEK A GRAFŮ

Tabulka č. 1: Zaměstnanci školy

Tabulka č. 2: Zaměstnanci školky

Tabulka č. 3: Způsob bydlení dětí na venkově

Tabulka č. 4: Rodinné zázemí

Tabulka č. 5: Obliba chození do školy

Tabulka č. 6: Návrat ze školy

Tabulka č. 7: Pochvala za dobré známky

Tabulka č. 8: Strach ze špatných známek

Tabulka č. 9: Příslušnost k partě

Tabulka č. 10: Posmívání

Tabulka č. 11: Ubližování

Tabulka č. 12: Ohrožení dětí ve škole

Tabulka č. 13: Ztráta věcí ve škole

Tabulka č. 14: Odcizení cizí věci

Tabulka č. 15: Zkušenost s alkoholem

Tabulka č. 16: Zkušenost s cigaretou

Tabulka č. 17: Zkušenost jiných s návykovými látkami

Tabulka č. 18: Nabídka návykových látek od jiných

Tabulka č. 19: Strach z dětí ve škole

Tabulka č. 20: Zkoumané patologické jevy

Tabulka č. 21: Zkoumané patologické jevy na konkrétní škole

- Graf č. 1: Způsob bydlení dětí na venkově
- Graf č. 2: Rodinné zázemí
- Graf č. 3: Obliba chození do školy
- Graf č. 4: Návrat ze školy
- Graf č. 5: Pochvala za dobré známky
- Graf č. 6: Strach ze špatných známek
- Graf č. 7: Příslušnost k partě
- Graf č. 8: Posmívání
- Graf č. 9: Ublíživání
- Graf č. 10: Ohrožení dětí ve škole
- Graf č. 11: Ztráta věcí ve škole
- Graf č. 12: Odcizení cizí věci
- Graf č. 13: Zkušenost s alkoholem
- Graf č. 14: Zkušenost s cigaretou
- Graf č. 15: Zkušenost jiných s návykovými látkami
- Graf č. 16: Nabídka návykových látek od jiných
- Graf č. 17: Strach z dětí ve škole

SEZNAM PŘÍLOH

PI	Minimální preventivní program
PII	Dotazník pro děti
PIII	Dotazník pro pedagogické pracovníky základní školy
PIV	Dotazník pro pedagogické pracovníky mateřské školy
PV	SWOT analýza
PVI	Dotazník – kyberšikana

PŘÍLOHA P I: MINIMÁLNÍ PREVENTIVNÍ PROGRAM

MINIMÁLNÍ PREVENTIVNÍ PROGRAM

Základní škola a Mateřská škola Tečovice, příspěvková organizace

Tečovice 112, 763 02 Zlín 4

školní rok 2008/2009

Zaměření minimálního preventivního programu:

Minimální preventivní program je zaměřen na všechny žáky 1. - 5. ročníku základní školy, se zvláštním přihlédnutím k dětem ze sociálně slabšího a málo podnětného rodinného prostředí a na děti s poruchami učení a chování.

I. Charakteristika školy:

Obec Tečovice svou velikostí nepatří mezi nejohroženější lokality z hlediska výskytu sociálně patologických jevů, ale někteří naši žáci dojíždí za mimoškolními aktivitami i do nedalekého krajského města Zlín. Zde je bohužel stále více možností setkání se sociálně patologickými jevy.

V letošním školním roce základní školu navštěvuje 77 žáků z Tečovic a okolních obcí.

Součástí školy je také mateřská škola, která má prevenci sociálně patologických jevů zařazenou do svého Školního vzdělávacího programu.

Škola má vypracovanou Vnitřní směrnici - Prevence sociálně patologických jevů ve škole.

II. Analýza současného stavu ve škole:

Velmi závažným problémem se v současné době jeví mezi dětmi a mládeží zejména zneužívání legálních drog – kouření a alkohol. Také jejich značná společenská tolerance je příčinou vzrůstající spotřeby u stále se snižující věkové skupiny dětí a mládeže. Proto je nutností nepodceňovat tento nebezpečný jev, zvláště proto, že v minulých letech se i na naší malé škole tento problém objevil.

Školu navštěvují i děti pocházející z málo podnětného rodinného prostředí, ve kterém rodiina nevěnuje dítěti dostatek času a náležitou péči.

Proto se snažíme, aby se prevence a zdravý životní styl staly přirozenou součástí života školy v souvislosti s obsahem ŠVP a součástí výuky v jednotlivých předmětech.

III. Cíle minimálního preventivního programu

Minimální preventivní program vychází z pokynu MŠMT, č.j.:20006/2007-51, který do prevence sociálně patologických jevů u dětí a mládeže zahrnuje především aktivity v oblastech prevence násilí a šikanování, záškoláctví, vandalismu, užívání návykových látek včetně alkoholu, kouření a další.

Základním principem minimálního preventivního programu je výchova ke zdravému životnímu stylu, k osvojení pozitivního sociálního chování a rozvoji osobnosti dítěte.

Cílem prevence sociálně patologických jevů je dítě odpovědné za vlastní chování a způsob života v míře přiměřené jeho věku, schopné dělat samostatná rozhodnutí, odolné vůči negativním vlivům. Klademe důraz na řešení vzniklých problémů, utvrzujeme vyhraněný negativní vztah k návykovým látkám tak, aby si dítě vážilo svého zdraví a umělo smysluplně nakládat se svým volným časem.

Důležitou oblastí je prohlubování komunikačních dovedností mezi učiteli, žáky a rodiči, vytváření vztahů. Podporujeme u žáků přirozené sebevědomí, sebeúctu, toleranci a rozvoj schopnosti přiměřeného řešení problémů.

IV. Zapojení pedagogických pracovníků do minimálního preventivního programu

Do minimálního preventivního programu jsou zapojeni všichni pedagogičtí pracovníci školy v rámci:

- výuky
- volnočasových aktivit pro žáky
- mimoškolních akcí

Pedagogové mají možnost zapůjčení propagačních materiálů, metodických pomůcek a videokazet v kabinetě školy.

Další vzdělávání pedagogických pracovníků probíhá v rámci aktuální nabídky vzdělávacích institucí a agentur. Poznatky ze seminářů jsou dále využívány individuálně ve výuce a při ostatních aktivitách spojených s přímou pedagogickou činností či při práci nad rámec běžných pracovních povinností.

Školní metodik prevence se podílí na tvorbě a realizaci minimálního preventivního programu, spolupracuje s vedením školy, třídními učiteli, ostatními pedagogy, rodiči a s poradenskými institucemi. Zúčastňuje se školení metodiků prevence. Koordinuje a hodnotí realizaci minimálního preventivního programu.

V. Způsob realizace minimálního preventivního programu

Preventivní témata jsou nejčastěji zařazována do těchto předmětů:

Český jazyk a anglický jazyk – pozitivní vzory hrdinů z četby, úvahy o životě, hledání životních cílů, mezilidské vztahy

Prvouka, přírodověda – lidské tělo, sexuální výchova, zdravé životní návyky, účinky návykových látek na organismus, vývoj člověka

Výtvarná výchova a pracovní činnosti – práce tematicky zaměřené na zdravý životní styl, estetické prostředí, lidské vztahy

Tělesná výchova – zdravý způsob života, relaxace, duševní hygiena, výchova ke sportu

Při výuce jsou využívány různé metody:

- výklad

- předávání informací
- komunitní kruh
- samostatná práce
- skupinová práce
- projektové vyučování
- celoškolské projekty
- besedy
- dramatická výchova (hra v roli, improvizace)

Preventivní témata jsou zahrnuta v tématických a prováděcích plánech jednotlivých ročníků, v osnovách ZŠ a ve Školním vzdělávacím programu pro základní vzdělávání „Jsme spolu“.

Program je zaměřen na tyto oblasti:

Osobnost dítěte, sociální prostředí

- společné stanovení a zažití pravidel slušného chování
- zvyšování zdravého sebevědomí, nácvik vzájemné úcty a důvěry, kamarádství - potřeba vzájemné pomoci, dorozumění
- vztahy mezi lidmi, příklady řešení konfliktů (ve třídě) dohodou, vytváření příznivého prostředí ve třídě
- rozvoj schopnosti klást otázky a umět přiměřeným způsobem vyjádřit svůj názor
- využívat pochvaly jako výchovného prostředku, zažít pocit úspěchu a radosti z práce, činnosti
- vnímání individuálních odlišností dětí mezi sebou a přijímání těchto jevů - integrace žáků s postižením
- základní lidská práva, práva dítěte / Úmluva o právech dítěte /

Zdraví, výživa a hygiena

- zdraví a nemoc, ochrana proti nemocem, očkování, předcházení nákazám, nácvik přivolání první pomoci a komunikace s lékařem
- běžné léky, vitamíny, zásady jejich užívání, riziko užívání léků bez doporučení lékaře a vědomí rodičů
- denní režim - práce, odpočinek, pohyb, stravování, spánek - optimální skladba dne
- dodržování základních hygienických návyků
- vliv stravy na zdraví, potraviny a nápoje prospívající a neprospívající zdraví
- denní stravovací a pitný režim, jeho význam pro zdraví

Ochrana před úrazy, nebezpečí od cizích lidí

- pochopení tělesné zdatnosti jako faktoru, který podporuje zdraví - získávání zdatnosti
- sport a zdraví, bezpečné chování při různých činnostech / práce, sport, zábava /
- nebezpečí zneužití mladšího a slabšího / šikanování, týrání, zastrašování / - využití modelových situací

- odmítání komunikace s neznámými lidmi, nikam s nimi nechodit - nácvik modelových situací
- nebezpečí odhozených jehel a stříkaček, nebezpečí manipulace s nimi, možnost nákazy závažnými chorobami
- přivolání pomoci v situacích ohrožení osobního bezpečí, procvičování způsobů tísňového volání

Návykové látky a zdraví

- prohlubovat znalosti o škodlivosti a důsledcích působení alkoholu a kouření na lidský organismus
- nácvik dovednosti odmítat alkohol a cigarety / modelové situace /
- orientace v reklamách, poznávat rozdíl mezi solidní nabídkou, reklamou klamavou nebo lživou
- vlastní návrhy reklamy propagující zdravý životní styl

Znalostní kompetence žáků:

1. - 2. ročník

- žáci dokáží pojmenovat zdravotní rizika spojená s kouřením, pitím alkoholu, užíváním drog, zneužíváním léků
- znají jednoduché způsoby odmítání návykových látek
- znají hodnotu zdraví a nevýhody špatného zdravotního stavu
- mají vědomosti o udržování zdraví a o zdravém životním stylu
- mají právní povědomí v oblasti sociálně patologických jevů

3. - 5. ročník

- žáci mají povědomí o zdraví jako základní lidské hodnotě
- znají činnosti, které jsou vhodné z hlediska zdraví zařadit do denního režimu, osvojují si zdravý životní styl
- znají zdravotní a sociální rizika návykových látek a argumenty ve prospěch zdraví
- mají povědomí o zákonech omezující kouření, požívání alkoholu a o zákonech týkající se užívání a šíření drog
- ví, kam se obrátit v případě problému (kontakty na poradenská centra)
- umí pojmenovat základní mezilidské vztahy
- umí rozpoznat projevy lidské nesnášenlivosti
- ví, na koho se obrátit v případě, že někdo ohrožuje nebo poškozuje jeho práva
- mají povědomí o tom, že každé jednání, které ohrožuje práva druhých (šikana, násilí, zavražďování, aj.), je protiprávní
- znají základní způsoby odmítání návykových látek ve styku s vrstevníky

K dosažení cílů MPP přispívají také tyto aktivity:

- dostatečná nabídka odpoledních zájmových kroužků

Modelářský - pan Klásek

Anglický jazyk pro 1. roč. - Mgr. Barbora Petru Puhrová

Anglický jazyk pro 2. roč.	-	Mgr. Lenka Zákřecká
Aerobik	-	Mgr. Alena Martinová
Sportovní hry	-	Mgr. Romana Dudová
Šikovné ruce	-	Marta Miklová
Hudební kroužek	-	Mgr. Adriana Gajdošíková
Tečovjánek - folklor	-	Mgr. Iva Hájková

- hudební a výtvarný obor - pobočka ZUŠ Malenovice
- činnost školní knihovny s měsíčními akcemi:
např. Noc s Andersenem, Dětské slyšení, Martinovo poselství, Valentýnská pu-
sinka, S Káčou do pekla, Super holka a super kluk, Dýňové slavnosti, Odpo-
lední čajrny, atd.
- velké přestávky na školním hřišti - v závislosti na počasí a ročním období
- zajišťování pitného režimu a zásad zdravé výživy při sestavování jídelníčku
- návštěvy místního bazénu a sauny v rámci tělesné výchovy a činnosti školní
družiny
- identifikace žáků se specifickými poruchami učení, žáků mimořádně nadaných
- integrace žáků se speciálními vzdělávacími potřebami
- nabídka individuálních konzultací pro rodiče
- využívání výpočetní techniky, práce s informacemi, rozvoj komunikativních
dovedností
- snaha o zkvalitnění sociálního klimatu ve škole

Některé akce, které budou uskutečněny ve školním roce 2008/2009:

ZŠ:

- návštěvy výchovných koncertů Filharmonie B. Martinů - 1. - 5. roč.
- podzimní cvičení v přírodě - součástí úkoly z přírodovědy, vlastivědy a prvouky
- prezentace na veřejnosti - kulturní vystoupení na setkání důchodců a na vítání
občánků, besídka ke Dni matek
- sběr starého papíru - 3x ročně
- projekty zaměřené na spolupráci s rodiči - např. Dny ovoce a zeleniny, Vánoční
dílny, Dny zdravé výživy
- Canisterapie - zaměřené především na integrované žáky
- účast na různých sportovních, recitačních, matematických, výtvarných a dalších
soutěžích, pořádaných jinými školami či institucemi
- besedy zaměřené na prevenci sociálně patologických jevů - dle aktuálních nabí-
dek
- škola v přírodě - využití nestandardního prostředí k prohloubení návyků dětí
vzhledem k zdravému životnímu stylu, prvky zážitkové pedagogiky otvírají
možnosti k sebepoznávání, rozvoji sociálních dovedností
- celoškolský projekt ke Dni Země

ŠD:

- soutěže pořádané školní družinou a nabízené i ostatním žákům - např. turnaj ve stolním fotbale, turnaj ve stolním tenise, šipkovaná, kuličková, dopravní soutěž, atd.
- návštěvy divadelních představení v rámci školní družiny
- zimní a jarní spaní ve školní družině s bohatým programem

Mimoškolní akce:

- Pálení čarodějnic - akce i pro rodiče a širokou veřejnost

Přehled všech plánovaných akcí je uveden v Celoročním plánu školy.

VI. Informační systém, spolupráce s rodiči a dalšími subjekty

- Zveřejnění Minimálního preventivního programu na webových stránkách školy
- Informační nástěnka v přízemí školy – aktuální informace z oblasti výchovného poradenství a primární prevence pro žáky, rodiče a pedagogy
- Možnost individuální konzultace rodičů s učiteli a s ředitelkou školy

Zpracovala: Michaela Vaňurová, školní metodik prevence

V Tečovicích, 27.9.2008

- 18) Když se ti nechce do školy, děláš někdy, že je ti špatně? ano / ne
- 19) Okusil jsi už někdy alkoholický nápoj? vícekrát / jednou ano / ne
- 20) Kouřil jsi už někdy cigaretu? ano / ne
- 21) Víš o někom ze školy, kdo to už zkoušel? ano / ne
- 22) Nabízel ti to už někdo? ano / ne
- 23) Bojíš se některých dětí ve škole? některých chlapců / některých děvčat / nebojím
- 24) Když tě něco trápí, máš někoho blízkého, komu se můžeš
svěřit, a víš, že on ti pomůže? rodiče / učitel / sourozenec / kamarád / nikdo

PŘÍLOHA P III: DOTAZNÍK PRO PEDAGOGICKÉ PRACOVNÍKY ZÁKLADNÍ ŠKOLY

Milé kolegyně,

dostaly jste dotazník zabývající se problematikou sociálně patologických jevů. Potřebuji Vaši pomoc a prosím Vás, abyste ho vyplnily. Získané informace mi pomohou k sepsání diplomové práce a použité výsledky budou sloužit výhradně pro akademické účely. Navíc věřím, že mohou pomoci zlepšit vzájemné vztahy mezi dětmi navzájem i mezi dětmi a učiteli na Vaší škole.

1. Délka pedagogické praxe:
2. Délka pedagogické praxe na zdejší škole:
3. Jsem třídní učitel(ka): ano / ne
4. Setkal(a) jsem se při své pedagogické praxi
 - a) se šikanou ano / ne
 - b) se záškoláctvím ano / ne
 - c) s násilím, agresivním chováním ano / ne
 - d) s krádežemi, kriminalitou ano / ne
 - e) s vandalismem ano / ne
 - f) s rasismem, xenofobií ano / ne
 - g) s užíváním návykových látek (alkohol, kouření) ano / ne
 - h) s týranými či zneužívanými dětmi ano / ne
 - i) se zanedbanými dětmi ano / ne
 - j) s ohrožením mravní výchovy mládeže ano / ne
 - k) s gamblerstvím ano / ne
5. Se kterými z nich jste se setkala na zdejší škole:

6. Jakým způsobem se řeší potrestání odhalených viníků?

7. Zdá se mi být zdejší škola prostředím, v němž se daří předcházet sociálně patologickým jevům? ano / ne
8. Co by ještě šlo v tomto případě zlepšit?

9. Myslím si, že na malých školách se dá sociálně patologickým jevům předcházet lépe než na velkých školách? (Pokud ano, tak proč?) ano / ne
10. Myslím si, že jsem schopen / schopna odhalit náznaky šikany?
ano / v polovině případů / zřídka / ne

Děkuji, Jiří Velčovský

PŘÍLOHA P IV: DOTAZNÍK PRO PEDAGOGICKÉ PRACOVNÍKY MATEŘSKÉ ŠKOLY

Milé kolegyně,

dostaly jste dotazník zabývající se problematikou sociálně patologických jevů. Potřebuji Vaši pomoc a prosím Vás, abyste ho vyplnily. Získané informace mi pomohou k sepsání diplomové práce a použité výsledky budou sloužit výhradně pro akademické účely. Navíc věřím, že mohou pomoci zlepšit vzájemné vztahy mezi dětmi navzájem i mezi dětmi a učiteli na Vaší škole.

1. Objevují se u dětí už v předškolním věku náznaky sociálně patologických jevů?

ano / ne

(pokud odpovíte ano, uveďte jaké: _____

_____)

2. Jaké jsou konkrétní projevy těchto jevů?

3. Myslíte si, že to souvisí se sociální pozicí jejich rodiny?

4. Jaké jsou podle vás jiné příčiny těchto jevů?

Děkuji, Jiří Velčovský

PŘÍLOHA P V: SWOT ANALÝZA PREVENCE SOCIÁLNĚ PATOLOGICKÝCH JEVŮ

Analýza metodou SWOT podle Vebera kombinuje:

- silné stránky školy (STRENGTHS);
- slabé stránky školy (WEAKNESSES);
- příležitosti makrookolí i mikrookolí (OPPORTUNITIES);
- hrozby makrookolí i mikrookolí (THREATS). (2000, str. 428 – 431)

Podle Kotlera jsou makroprostředím myšleny všechny vnější okolnosti, které ovlivňují mikrookolí – tedy demografické, ekonomické, přírodní, technologické, politické a kulturní faktory (např. rozvoj internetu a elektronické komunikace vyvolává nové druhy šikany). (2004, str. 175)

Podle Kotlera jsou mikrookolím myšleny faktory, které bezprostředně ovlivňují chod instituce a možnosti předcházet sociálně patologickým jevům (např. spolupráce se zřizovatelem, prostředí ve škole, spolupráce s jinými institucemi, vztah k veřejnosti včetně rodičů dětí, atd.). (2004, str.175)

Definujte prosím:

- a) silné stránky školy v prevenci sociálně patologických jevů

- b) slabé stránky školy v prevenci sociálně patologických jevů

- c) příležitosti pro další prevenci
c1) v makrookolí

- c2) v mikrookolí

- d) hrozby pro další prevenci
d1) v makrookolí

- d2) v mikrookolí

PŘÍLOHA P VI: DOTAZNÍK – KYBERŠIKANA

Milí žáci,

předkládáme Vám tento dotazník a žádáme Vás o jeho vyplnění. U jednotlivých otázek označte odpověď, která je Vám nejbližší. U volných otázek napište, co o problému víte.

Dotazník je zcela anonymní, nepodepisujte se. Za jeho řádné vyplnění předem děkujeme.

1. Vysvětli, co je to kyberšikana.
2. Co bys na sebe neměl(a) na internetu prozradit?
3. Kdo tě upozornil na rizika spojená s používáním internetu a mobilního telefonu?
 - Rodiče
 - Učitelé
 - Kamarádi
 - Někdo jiný
4. Můžeš dát na internet fotografii nebo video jiného člověka?
 - Ano, dělá to každý
 - Ano, když mi to dovolí rodiče
 - Ano, ale jen s jeho svolením
5. Co bys udělal (a), kdyby někdo dal tvé video nebo fotografii na internet?
 - Požádal (a) bych správce webu o jejich stažení
 - Požádal (a) bych o radu rodiče
 - Nevím, co bych dělal (a)
 - Požádal (a) bych o radu kamarády
 - Požádal (a) bych o radu učitele
 - Udělal (a) bych něco jiného
6. Co bys udělal (a), kdyby ti někdo vyhrožoval nebo tě urážel pomocí e-mailu nebo SMS?
 - Nevím
 - Nedělal (a) bych nic
 - Poradil (a) bych se s kamarády
 - Poradil (a) bych se s rodiči
 - Poradil (a) bych se s učitelem
 - Oznámil (a) bych to policii
 - Udělal bych něco jiného