

# **Problémové chování jako příčina delikvence a kriminality dětí a mladistvých**

Jan Šípál

---

Bakalářská práce  
2009

 Univerzita Tomáše Bati ve Zlíně  
Fakulta humanitních studií

---

Univerzita Tomáše Bati ve Zlíně

Fakulta humanitních studií

Ústav pedagogických věd

akademický rok: 2008/2009

## ZADÁNÍ BAKALÁŘSKÉ PRÁCE

(PROJEKTU, UMĚLECKÉHO DÍLA, UMĚLECKÉHO VÝKONU)

Jméno a příjmení: **Jan ŠÍPAL**

Studijní program: **B 7507 Specializace v pedagogice**

Studijní obor: **Sociální pedagogika**

Téma práce: **Problémové chování jako příčina delikvence  
a kriminality dětí a mladistvých**

Zásady pro vypracování:

**Studium literatury**

**Rešerše**

**Teoretická východiska**

**Stanovení metodologie**

**Metody a techniky pro zpracování praktické části**

**Praktická část**

**Závěry**

**Návrhy a doporučení**

Rozsah práce:

Rozsah příloh:

Forma zpracování bakalářské práce: **tištěná/elektronická**

Seznam odborné literatury:

**MATOUŠEK, O., KROFTOVÁ, A. Mládež a delikvence. 2 vyd., Praha: Portál, 2003. ISBN 80-7178-771-X**

**KAČÁNI, V., MIKLOŠ, J. Rodina, výchova, delikvencia. Bratislava: Smena, 1975**

**ČÍRTKOVÁ, L. Policejní psychologie. 2 rozš. vyd. Praha: C. H. Beck, 2005. ISBN 80-7179-813-4**

**ZOUBKOVÁ, I., NIKL, J., ČERNÍKOVÁ, V., Kriminalita mládeže. Praha: PA ČR, 2001. ISBN 80-7251-070-3**

Vedoucí bakalářské práce:

**prof. PhDr. Hana Vykopalová, CSc.**

Ústav pedagogických věd

Datum zadání bakalářské práce:

**18. února 2009**

Termín odevzdání bakalářské práce:

**15. května 2009**

Ve Zlíně dne 18. února 2009



L.S.

prof. PhDr. Vlastimil Švec, CSc.  
*děkan*

Mgr. Soňa Vávrová, Ph.D.  
*vedoucí katedry*

## PROHLÁŠENÍ AUTORA BAKALÁŘSKÉ/DIPLOMOVÉ PRÁCE

Beru na vědomí, že

- odevzdáním diplomové/bakalářské práce souhlasím se zveřejněním své práce podle zákona č. 111/1998 Sb. o vysokých školách a o změně a doplnění dalších zákonů (zákon o vysokých školách), ve znění pozdějších právních předpisů, bez ohledu na výsledek obhajoby <sup>1)</sup>;
- beru na vědomí, že diplomová/bakalářská práce bude uložena v elektronické podobě v univerzitním informačním systému dostupná k prezenčnímu nahlédnutí;
- na moji diplomovou/bakalářskou práci se plně vztahuje zákon č. 121/2000 Sb. o právu autorském, o právech souvisejících s právem autorským a o změně některých zákonů (autorský zákon) ve znění pozdějších právních předpisů, zejm. § 35 odst. 3 <sup>2)</sup>;
- podle § 60 <sup>3)</sup> odst. 1 autorského zákona má UTB ve Zlíně právo na uzavření licenční smlouvy o užití školního díla v rozsahu § 12 odst. 4 autorského zákona;
- podle § 60 <sup>3)</sup> odst. 2 a 3 mohu užít své dílo – diplomovou/bakalářskou práci - nebo poskytnout licenci k jejímu využití jen s předchozím písemným souhlasem Univerzity Tomáše Bati ve Zlíně, která je oprávněna v takovém případě ode mne požadovat přiměřený příspěvek na úhradu nákladů, které byly Univerzitou Tomáše Bati ve Zlíně na vytvoření díla vynaloženy (až do jejich skutečné výše);
- pokud bylo k vypracování diplomové/bakalářské práce využito softwaru poskytnutého Univerzitou Tomáše Bati ve Zlíně nebo jinými subjekty pouze ke studijním a výzkumným účelům (tj. k nekomerčnímu využití), nelze výsledky diplomové/bakalářské práce využít ke komerčním účelům.

Ve Zlíně .....

.....

*1) zákon č. 111/1998 Sb. o vysokých školách a o změně a doplnění dalších zákonů (zákon o vysokých školách), ve znění pozdějších právních předpisů, § 47b Zveřejňování závěrečných prací.*

*(1) Vysoká škola nevydělečně zveřejňuje disertační, diplomové, bakalářské a rigorózní práce, u kterých proběhla obhajoba, včetně posudků oponentů a výsledku obhajoby prostřednictvím databáze kvalifikačních prací, kterou spravuje. Způsob zveřejnění stanoví vnitřní předpis vysoké školy.*

*(2) Disertační, diplomové, bakalářské a rigorózní práce odevzdané uchazečem k obhajobě musí být též nejméně pět pracovních dnů před konáním obhajoby zveřejněny k nahlížení veřejnosti v místě určeném vnitřním předpisem vysoké školy nebo není-li tak určeno, v místě pracoviště vysoké školy, kde se má konat obhajoba práce. Každý si může ze zveřejněné práce pořizovat na své náklady výpisy, opisy nebo rozmnoženiny.*

(3) Platí, že odevzdáním práce autor souhlasí se zveřejněním své práce podle tohoto zákona, bez ohledu na výsledek obhajoby.

2) zákon č. 121/2000 Sb. o právu autorském, o právech souvisejících s právem autorským a o změně některých zákonů (autorský zákon) ve znění pozdějších právních předpisů, § 35 odst. 3:

(3) Do práva autorského také nezasahuje škola nebo školské či vzdělávací zařízení, užíje-li nikoli za účelem přímého nebo nepřímého hospodářského nebo obchodního prospěchu k výuce nebo k vlastní potřebě dílo vytvořené žákem nebo studentem ke splnění školních nebo studijních povinností vyplývajících z jeho právního vztahu ke škole nebo školskému či vzdělávacímu zařízení (školní dílo).

3) zákon č. 121/2000 Sb. o právu autorském, o právech souvisejících s právem autorským a o změně některých zákonů (autorský zákon) ve znění pozdějších právních předpisů, § 60 Školní dílo:

(1) Škola nebo školské či vzdělávací zařízení mají za obvyklých podmínek právo na uzavření licenční smlouvy o užití školního díla (§ 35 odst.

3). Odpírá-li autor takového díla udělit svolení bez vážného důvodu, mohou se tyto osoby domáhat nahrazení chybějícího projevu jeho vůle u soudu. Ustanovení § 35 odst. 3 zůstává nedotčeno.

(2) Není-li sjednáno jinak, může autor školního díla své dílo užít či poskytnout jinému licenci, není-li to v rozporu s oprávněnými zájmy školy nebo školského či vzdělávacího zařízení.

(3) Škola nebo školské či vzdělávací zařízení jsou oprávněny požadovat, aby jim autor školního díla z výdělku jím dosaženého v souvislosti s užitím díla či poskytnutím licence podle odstavce 2 přiměřeně přispěl na úhradu nákladů, které na vytvoření díla vynaložily, a to podle okolností až do jejich skutečné výše; přitom se přihlédne k výši výdělku dosaženého školou nebo školským či vzdělávacím zařízením z užití školního díla podle odstavce 1.

## **ABSTRAKT**

Tato bakalářská práce se zabývá problémových chování jako příčinou delikvence a kriminality dětí a mladistvých.

V teoretické části se věnuje postoji společnosti ke kriminalitě dětí a mladistvých, popisuje faktory a příčiny ovlivňující vznik kriminality u dětí a mladistvých, specifikuje rysy kriminality dětí a mladistvých, v závěru teoretické části se věnuje struktuře sankcí, které jsou ukládány mladistvým a prevenci.

V praktické části je provedena srovnávací analýza dat týkající se trestné činnosti páchané dětmi a mladistvými za období od roku 2003 do roku 2008.

**Klíčová slova:** dítě, mladistvý, rodina, škola, delikvence mládeže, kriminalita, sociálně patologické jevy, faktory ovlivňující výskyt delikventního chování, sankce, prevence.

## **ABSTRACT**

This bachelor thesis deals with problematic behavior, as a cause of children's and juvenile's delinquency and criminality.

In theoretical part it attends to a posture of a society to children's and juvenile's criminality, it describes factors and causes influencing the birth of children's and juvenile's criminality, it specifies features of children's and juvenile's criminality and in the conclusion of theoretical part it attends to the prevention and structure of sanctions, which are laid on juveniles.

In practical part the comparative analysis of data dealing with criminal activity committed by children and juveniles during period from 2003 till 2008 is performed.

**Keywords:** child, juvenile, family, school, delinquency of youth, criminality, social pathological phenomena, factors which influence occurrences of delinquency, sanctions, prevention.

## **PODĚKOVÁNÍ**

Na tomto místě bych rád poděkoval prof. PhDr. Haně Vykopalové, CSc., za poskytování rad, připomínek a vedení, které mi dopomohlo k řádnému vypracování této práce.

Dále bych chtěl poděkovat také mé manželce za její trpělivost, empatii a morální podporu, kterou mi poskytovala nejen v průběhu vypracovávání této bakalářské práce, ale i během celého studia.

## OBSAH

<b>ÚVOD.....</b>	<b>9</b>
<b>I TEORETICKÁ ČÁST.....</b>	<b>10</b>
<b>1 POSTOJ SPOLEČNOSTI KE KRIMINALITĚ DĚTÍ A MLADISTVÝCH.....</b>	<b>11</b>
<b>2 FAKTORY A PŘÍČINY OVLIVŇUJÍCÍ VZNIK KRIMINALITY.....</b>	<b>13</b>
2.1 RODINA A VÝCHOVA V RODINĚ JAKO DALŠÍ FAKTOR PODÍLEJÍCÍ SE NA VZNIKU KRIMINALITY .....	16
2.2 DEPRIVANTSTVÍ JAKO PŘÍČINA PROTISPOLEČENSKÉHO JEDNÁNÍ .....	18
2.3 ŠKOLA JAKO DALŠÍ FAKTOR PODÍLEJÍCÍ SE NA VZNIKU KRIMINALITY .....	19
2.4 VLIV VRSTEVNICKÉ SKUPINY NA KRIMINALITU DĚTÍ A MLADISTVÝCH .....	20
2.5 MÉDIA A POČÍTAČOVÉ HRY JAKO DALŠÍ FAKTORY OVLIVŇUJÍCÍ VZNIK KRIMINALITY DĚTÍ A MLADISTVÝCH .....	22
<b>3 SPECIFICKÉ RYSY KRIMINALITY DĚTÍ A MLADISTVÝCH.....</b>	<b>25</b>
<b>4 STRUKTURA SANKCÍ UKLÁDANÝCH MLADISTVÝM.....</b>	<b>28</b>
4.1 VÝCHOVNÁ OPATŘENÍ.....	30
4.2 OCHRANNÁ OPATŘENÍ.....	32
4.3 TRESTNÍ OPATŘENÍ.....	33
<b>5 PREVENCE KRIMINALITY DĚTÍ A MLADISTVÝCH.....</b>	<b>37</b>
<b>II PRAKTICKÁ ČÁST.....</b>	<b>40</b>
<b>6 ÚVOD K VÝZKUMNÉ ČÁSTI PRÁCE.....</b>	<b>41</b>
6.1 CÍL VÝZKUMU A STANOVENÍ HYPOTÉZ .....	41
6.2 STANOVENÁ METODA VÝZKUMU.....	41
6.3 VYHODNOCENÍ HYPOTÉZY H <sub>0</sub> – TENDENCE NÁSILNÉ TRESTNÉ ČINNOSTI DĚTÍ A MLADISTVÝCH A STANOVENÍ ALTERNATIVNÍ HYPOTÉZY H <sub>A</sub> .....	42
6.4 VYHODNOCENÍ HYPOTÉZY H <sub>1</sub> – PÁCHÁNÍ TRESTNÉHO ČINU LOUPEŽ DĚTMI A MLADISTVÝMI S PARTOU A INDIVIDUÁLNĚ VE VYBRANÉM OBDOBÍ .....	46
6.5 VYHODNOCENÍ HYPOTÉZY H <sub>2</sub> – RECIDIVA U DĚTÍ A MLADISTVÝCH .....	48
6.6 ZÁVĚR VÝZKUMNÉ ČÁSTI.....	50
6.7 NÁVRHY A DOPORUČENÍ .....	55
<b>ZÁVĚR.....</b>	<b>59</b>
<b>SEZNAM CITACÍ.....</b>	<b>61</b>
<b>SEZNAM POUŽITÉ LITERATURY.....</b>	<b>65</b>
<b>SEZNAM GRAFŮ.....</b>	<b>68</b>
<b>SEZNAM TABULEK.....</b>	<b>69</b>



## ÚVOD

Znakem naší společnosti je šíření sociálně patologických jevů. Tyto jevy vnímáme denně a tím zasahují do našeho života. Tyto nežádoucí jevy pak znamenají největší nebezpečí pro děti a mladistvé, kteří jsou vůči nim pro nedostatek zkušeností méně odolní.

I když sociálně patologickým jevům dětí a mladistvých je věnováno mnoho pozornosti, kriminalita této věkové kategorie osob zůstává a zůstane jedním ze závažných a velice ožehavých problémů.

Proto se v úvodu této práce bude věnovat postoji společnosti ke kriminalitě a dvěma základním modelům zacházení s delikventními dětmi a mladistvými.

Vzhledem k tomu, že se nikdo jako delikvent nenarodí, je třeba hledat faktory a příčiny ovlivňující vznik kriminality dětí a mladistvých. Během formování osobnosti na jedince vzájemně působí faktorů řada. Genetické či biologické dispozice, rodina, škola, vliv vrstevnické party, vliv médií. Žádnou z těchto skupin nelze označit jako hlavní. Jejich vliv na jedince však spolu úzce souvisí. Právě z tohoto důvodu bude v této práci těmto faktorům věnována pozornost.

Protože má kriminalita páchaná dětmi a mladistvými, oproti kriminalitě dospělých, svá specifika, která jsou spojena s nedostatkem zkušeností, vlastnostmi a tělesným a psychickým vývojem, bude se věnovat další část této práce rysům kriminality dětí a mladistvých.

Za spáchané protiprávního jednání, musí být udělena sankce, to samozřejmě platí i o dětech a mladistvých. V další části této práce bude proto uvedena struktura sankcí, které jsou ukládána mladistvým a které mají rovněž svá specifika.

V závěru teoretické části práce pak bude uveden systém prevence kriminality dětí a mladistvých.

Cílem, této práce je komplexní pojetí problémového chování dětí a mladistvých se zaměřením na příčiny a podmínky vzniku a rozvoje kriminality mladých lidí, což je nezbytné k porozumění delikventním jedincům a dále přiblížení a vysvětlení možných sankcí, které mohou být mladistvým v případě spáchání protiprávního činu uloženy. Zaměřuje se tedy nejen na příčiny vzniku a rozvoje kriminality, ale rovněž i na následky, které nastanou v případě, že se mladistvý dopustí protiprávního jednání. Mimo příčiny a následky pak ještě pojednává i o dalších tématech, které s delikvencí dětí a mladistvých souvisí.

## **I. TEORETICKÁ ČÁST**

## 1 POSTOJ SPOLEČNOSTI KE KRIMINALITĚ DĚTÍ A MLADISTVÝCH

Problematika delikvence dětí a mladistvých je jednou ze zásadních oblastí, na kterou je zaměřena pozornost odborníků i celé společnosti. V případě, že pachateli trestného činu jsou děti či mladiství, existuje na jedné straně určitá tolerance tohoto jednání společností s ohledem na jejich nezralost i problémy spojené dospíváním. Na straně druhé však, s ohledem na nárůst kriminality dětí a mladistvých za poslední desetiletí, se ve společnosti stupňují obavy z jimi páchané kriminality a požadavky na represivnější přístup. V tomto případě zde svou roli hrají i média. Zkoumání příčin kriminality dětí a mladistvých, charakteristických rysů jejich kriminality, ale také účinnosti způsobů reakce společnosti na kriminalitu dětí a mladistvých, včetně použití trestního práva, může významně pomoci ke hledání efektivních nástrojů v boji proti kriminalitě dětí a mladistvých a zejména k zamezení případné budoucí kriminální dráhy delikventních dětí a mladistvých v dospělosti.

V průběhu historie lze sledovat posun v přístupu k delikventnímu jednání dětí v trestním právu od stavu, kdy většina společností ve starověku zacházela s dětskými delikventy stejně jako s dospělými, přes pojmání dětství jako období určité rozumové nedostatečnosti, které odůvodňuje mírnější potrestání, nebo dokonce vylučuje trestní odpovědnost, až po reformní snahy usilující o respektování specifík souvisejících s dětskou a juvenilní delikvencí a odlišné zacházení s delikventní a delikvencí ohroženou mládeží.<sup>1)</sup>

Postupně docházelo v právních úpravách jednotlivých států k zavádění zvláštního přístupu k mladistvým delikventům, ať již v samostatných zákonech či v rámci obecných trestních zákonů. Přitom zde působil a dodnes působí vliv dvou základních modelů zacházení s delikventní mládeží. Prvním z nich je **justiční model**, vycházející z myšlenky, že pachatel se na základě své svobodné vůle rozhodne pro spáchání trestného činu a je na místě, aby za ni nesl odpovědnost. Zároveň je zde kladen důraz na řádné projednání trestného činu v trestním řízení. Druhý **sociálně-opatrovnický model** je zaměřen především na zajištění blaha dítěte. Vychází z toho, že kriminalita mládeže je ovlivněna sociálními, ekonomickými a psychickými faktory, uložení trestu nic neřeší a problémy mládeže, které mohou ohrozit jejich zdárný vývoj, je potřeba analyzovat a „léčit“ bez ohledu na to, zda byl jedinec uznán vinným z trestného činu či nikoliv.<sup>2)</sup>

Můžeme říci, že první ze jmenovaných modelů klade důraz na řádné projednání protiprávního jednání a potrestání pachatele. Preferuje formální řízení a trest, který je postaven nad

výchovu. Druhý model se orientuje na potřeby, ochranu a výchovu dítěte. Vychází ze skutečnosti, že delikventní chování dítě samo nezavinilo, nemůže za něj a společnost, která je svým způsobem za tento stav odpovědná je povinná mu pomoci odstranit nedostatky a pečovat o něj. Preferuje neformální řízení, výchova má být i prevencí. Tento model pak nerozlišuje mezi delikventním a nedelikventním dítětem.

## 2 FAKTORY A PŘÍČINY OVLIVŇUJÍCÍ VZNIK KRIMINALITY

Při setkání s delikventem nás napadne, z jakého důvodu vybočil z normy, zcela jistě se jako delikvent nenarodil. Formování osobnosti je složitý proces, v jehož průběhu na jedince vzájemně působí řada faktorů, jak vnitřních, tak i vnějších. Dojde-li k nesprávnému působení některého z těchto faktorů, může dojít k narušení celého procesu a tím i k patologickému společenskému chování daného jedince.

Mezi vnitřní faktory ovlivňující vznik patologické chování řadí odborníci v této oblasti **dědičnost**.

Genetická dispozice může být odpovědná za např. sníženou sebekontrolu či hyperaktivitu. Tyto vlohy však sami o sobě nevedou k delikventnímu jednání. Genetická vlohá jen zvyšuje pravděpodobnost, že na chování budou mít vliv další činitelé, bez nichž by se delikventní jednání neuskutečnilo.<sup>3)</sup>

Pokud tedy hovoříme o dědičnosti delikvence, máme na mysli predispozice k ní. Ty pak sami o sobě potřebují spouštěcí impuls v podobě dalších činitelů. Pokud tento impuls nepřijde, pak k sociálně patologickému jevu nedojde. Genetická vlohá tedy jen zvyšuje pravděpodobnost pozdějšího patologického chování jedince.

Vágnerová k tomuto uvádí, že genetická dispozice k disharmonickému vývoji a nestandardnímu způsobu reagování se v dětství může projevovat především na úrovni temperamentu. Rizikovým faktorem je dráždivost, impulzivita, potřeba vyhledávat vzrušení, snížený sklon k úzkostnému prožívání (to znamená snížení zábran) a menší citlivost ke zpětné vazbě, resp. nezávislost na pozitivním sociálním hodnocení, lhostejnost k odezvě.<sup>4)</sup>

Mezi další vnitřní faktory ovlivňující vznik patologické chování řadíme *biologické dispozice*. Tyto dispozice vznikají narušením struktury nebo funkce centrální nervové soustavy (CNS). K narušení struktury či funkce CNS může dojít v důsledku porodního postižení, infekční onemocnění mozku či úrazu hlavy. Jedná se tedy o faktor vrozený, který stejně jako dědičnost, nelze v žádném případě považovat za příčinu, ale opět jako predispozice.

Řadíme zde zejména **syndrom hyperaktivity**. Nejnápadnějšími znaky této dětské poruchy jsou trvalý neklid a velké kolísání pozornosti. Odborníci jej označují zkratkou ADHD (Attention Deficit Hyperactivity Disorders). K dalším příznakům tohoto syndromu patří změny nálad, impulzivita chování a nápadná neobratnost.

Syndrom hyperaktivity postihuje nejméně 5 % a podle některých pramenů až 10-15 % dětí, mnohokrát častěji chlapce než děvčata. Obvykle udávaný poměr z epidemiologických studií je 5 až 6 chlapců na jedno děvče.<sup>5)</sup>

Dlouhodobé sledování hyperaktivních dětí ukazuje, že jejich potíže nemizí v období dospívání, jak ráda tvrdila starší medicína, psychologie a pedagogika. Tyto děti mají v dospívání i v dospělosti větší potíže v adaptaci na společenské prostředí než ostatní děti. Syndrom hyperaktivity je spojován s takovými znaky chování adolescenta, jako jsou impulzivita, agresivita, záchvaty vzteku a snížené sebehodnocení. Několik desítek procent těchto dětí je v dospělosti klasifikováno psychiatry jako anomální nebo psychopatické osobnosti. A v každém vzorku delikventně se chovající mládeže, který je z tohoto hlediska studován, se najde několikrát víc hyperaktivních jedinců než v kontrolní skupině. Nové studie udávají 16-30 % hyperaktivních jedinců v sestavách mladistvých přestupníků zákona, kteří vykonávají trest nebo jsou umístěni ve výchovné instituci.<sup>6)</sup>

Z uvedeného vyplývá, že potíže s adaptací na společenské prostředí a s tím spojené neúspěchy a jakési vyčnívání ze skupiny, tyto jedinci kompenzují jednáním, které je společensky nepřijatelné, a takto nevhodným způsobem se snaží vyniknout.

Mezi další vrozené osobnostní dispozice, které se podílejí na odchylkách chování, patří **psychopatie**, která se projevuje nerovnováhou ve skladbě osobnostních vlastností. Osoba, u níž je diagnostikována psychopatie mívá v sociálním prostředí opakované konflikty.

Brohm, Brunecký a Holub podle převládajícího příznaku rozlišují u dětí tyto formy psychopatií:

- a) **s poruchami sklonů**, kam řadí jedince, kteří jsou příliš, nepřiměřeně, nadměrně a chorobně ovládnuti sklony, které samy o sobě nejsou chorobné a dále jedince, kteří jsou ovládnuti chorobnými sklony. Řadí se sem hlavně abnormity sexuální;
- b) **s poruchami citovými a volními**, mezi které počítají psychopaty hypertymní, expanzivní, chorobně veselé, společenské, podnikavé, hypothytní, utlumené, pesimistické, nerozhodné s častými sklony nedostatečnosti, dále psychopaty cykloidní s chorobným kolísáním nálad, explozivní, impulsivní, výbušné, zvýšeně dráždivé, agresivní i hypoabulické s nedostatkem rozhodnosti;
- c) **astenické**, mezi které řadí psychopaty přecitlivělé, málo odolné v obtížných situacích, se zvýšenou únavností a sklonem k sebedoceňování, dále se sklonem k úz-

kosti, nejistotám a přehnané sebekontroly, které označují jako psychasthenické psychopaty;

- d) **hysterické**, což jsou psychopaté se zvýšenou sugestibilitou, toužící chorobně po sebeuplatnění i za cenu různých hysterických projevů;
- e) **s poruchami sociálních vztahů**, které se stávají hlavním rysem u těchto psychopátů („mravně otupělých“, nestálých, instabilních), kteří mají obtíže ve škole nejen, pokud jde o prospěch, protože se nedokážou soustředit, ale hlavně pokud jde o chování. Neustále vytrhují, ruší, vykřikují, kazí kázeň celého třídního kolektivu. Často chodí za školu, utíkají z domova, toulají se, hrozí nebezpečí zneužívání drog a delikvence. Dále jsou sem zařazeni psychopaté paranoidní (vztahovační) a chorobně uzavření.<sup>7)</sup>

Osoby s uvedenými poruchami osobnosti se mnohdy dají rozlišit na první pohled, především pro své antisociální chování. Povahové odchylky, kterými trpí, bývají trvalého rázu. Pokud je však psychopatie včas zjištěna, nemusí k jejímu plnému rozvoji vůbec dojít, a to v případech, když je napravována intenzivní a dlouhodobou výchovou.

Popsané vnitřní faktory ovlivňující vznik kriminality tedy můžeme rozdělit na faktory získané a faktory vrozené. Získaným faktorem je dědičnost, která může být odpovědná za sníženou sebekontrolu či hyperaktivitu jedince. Mezi projevy snížené sebekontroly patří impulzivita, potřeba vyhledávat vzrušení, snížený sklon k úzkostnému prožívání, nezávislost na pozitivním sociálním hodnocení, lhostejnost k odezvě. Vrozenými faktory jsou biologické dispozice, které vznikají narušením struktury nebo funkce centrální nervové soustavy. Řadíme zde syndrom hyperaktivity, mezi jehož znaky jsou trvalý neklid, velké kolísání pozornosti, změny nálad, impulzivita chování a nápadná neobratnost. Následkem syndromu hyperaktivity jsou potíže s adaptací na společenské prostředí, které jsou kompenzovány společensky nepřijatelným jednáním. Dalším vrozeným faktorem je psychopatie, která se projevuje nerovnováhou ve skladbě osobnostních vlastností, což má za následek opakované konflikty v sociálním prostředí. Všechny tyto faktory však považujeme pouze jako predispozice k delikvenci, které tedy jen zvyšují pravděpodobnost vzniku patologického chování jedince.

## 2.1 Rodina a výchova v rodině jako další faktor podílející se na vzniku kriminality

Mezi vnější faktory, které významným způsobem ovlivňují vznik patologické chování, patří bezesporu v první řadě **rodina**. Kde jinde by se mělo dítě učit budovat úctu k autoritám, utvářet svůj hodnotový systém, dodržovat stanovená pravidla a vytvářet citové vazby.

Nejvíce zla společnost vstřebává z nedostatečně funkční rodiny. Děje se tak v podobě začleňování dospívajících nebo už dospělých, často však zcela nezralých jedinců, kteří ještě ve své zletilosti nebo dokonce plnoletosti poznávají svět a jeho zákonitosti povětšinou jen postupem zvaným pokus – omyl, tedy například rozhodováním bez zafixovaných mravních norem. Mnohdy až učitel, policista nebo dokonce soudce takovému provinilci poprvé oznámí, nebo vysvětlí, že spáchal protispolečenský skutek, za který může být, nebo bude potrestán.<sup>8)</sup>

Nedostatečnou funkcí rodiny máme na mysli nedostatky ve výchovné funkci rodiny, v doplnění, neúplnosti nebo nezaložení rodiny, ve stylu výchovy, v osobnostních vlastnostech rodičů, v početnosti rodiny, v úrovni a kvalitě vztahů mezi jednotlivými členy rodiny, vzhledem k tomu, že nekvalitní vztah rodičů představuje nežádoucí příklad pro chování dítěte v jeho vlastním budoucím životě. Stejně tak

rodič, který se chová delikventně, nadměrně pije, bere drogy, je často nezaměstnaný nebo má podobné projevy „*sociální nepřizpůsobivosti*“, také zvyšuje pravděpodobnost, že dítě bude během dospívání přestupovat meze zákona.<sup>9)</sup>

Mezi nedostatečné funkce rodiny dále řadíme zanedbávání dítěte, které může spočívat v krutém zacházení, nebo nevšímavosti vůči podstatným potřebám dítěte a dále také v poskytování většího množství peněz jako kompenzace za nedostatek času, který by mu rodiče měli věnovat.

Novotný a Zapletal uvádí výčet dysfunkčností rodin podle anamnéz delikventů:

- **nepřipravenost rodičů na výchovné poslání** – rodiče pozdějšího delikventa vstupují do manželství (nebo obdobného soužití) často po velmi krátké známosti, v nízkém věku, bez ujasnění vztahu k výchovným úkolům
- **nechtěné dítě** – dítě je již před narozením ovlivňováno duševní nepohodou stresované matky, po porodu vyrůstá v neklidném, nestabilizovaném prostředí



- **nepřítomnost mužského či ženského vzoru** – která je spojována s neadekvátním sociálním vývojem mladého člověka, protože se málokdy osamocenému rodiči daří suplovat roli chybějící rodičovské postavy. Dokonce lze říci, že mnohá delikventní kariéra dětí je významně spjata se ztrátou rodiče
- **příchod nového partnera do rodiny** – bývá zátěžovou situací zvláště tehdy, jestliže nový vychovatel není schopen zvládnout pozvolné navazování kontaktu s dítětem, sladit své záměry se skutečnými potřebami dítěte a vcítit se do jeho života. V těchto situacích děti jednají zkratkovitě, provokativně nebo negativisticky, a to zvláště v případech, že takovou změnu pocítují jako ohrožující
- **výchovné zanedbávání** – může být způsobeno nejen zjevným nedoceněním rodičovských povinností, ale i společensky pozitivní angažovaností obou rodičů či příslušnou ekonomickou aktivitou, která jim nedovoluje soustavnou a patřičnou pozornost socializaci dítěte. Rodiče, kteří si pak uvědomují své výchovné chyby neúměrně dítě zabezpečují po stránce hmotné. Tak ovšem akcelerují asociální vývoj dítěte, které na jedné straně strádá nedostatkem lásky a pozornosti, na druhé straně má tendenci přeceňovat vlastnictví hmotných statků a považovat je za měřítko hodnoty člověka. Právě tento postoj pak stojí často u počátku kriminálních činů.
- **zátěžové sociálně patologické jevy v rodině** – zejména alkoholismus a jiné toxikomanie, prostituční nebo výrazně promiskuitní jednání rodičů, nebo sourozenců. V rodinách se objevují kriminálně závadové osoby, osoby se záporným postojem k práci, příživnickým životním stylem atd... Rodina dítěti nezajišťuje ani základní životní potřeba jako je jídlo, ošacení a dále ostatní nutné podmínky života, jako je vlastní postel, místo pro psaní úkolů, pro hru a pro soukromí.
- **špatná sociálněekonomická úroveň rodiny** – nezaměstnanost rodičů snižuje ekonomickou úroveň rodiny a tím stoupá tolerance k majetkové trestné činnosti. Přelidněnost bytu, bývá zdrojem neustálých konfliktů mezi členy rodiny, tzv. teritoriální agrese, což se projevuje nárůstem násilných deliktů.
- **nízká vzdělanostní úroveň rodičů** – rodiče mají pouze základní vzdělání, chybí jim další kvalifikace, a proto bývá význam vzdělání podceňován. Tento fakt ovlivňuje životní způsob mladých pachatelů a jejich celkovou hodnotovou orientaci.<sup>10)</sup>

Nejdůležitější úlohou rodiny je výchova dětí. Diana Baumrind rozlišovala tři odlišné styly rodičovské výchovy, které efektivně ovlivňují vývoj dítěte. **Autoritářští rodiče**, kteří vycházejí z přesvědčení, že poslušnost tvoří základní ctnost dítěte. Tito rodiče touží a potřebují být v domácnosti prvními. **Liberální rodiče**, kteří považují za ctnost svobodné sebevyjádření, mají sklon vyhýbat se konfrontacím a disciplíně a disponují řadou doporučení pro posílení odpovědnosti a řádu. Dětská přání a potřeby jsou na prvním místě. **Autoritativní rodiče** se nacházejí někde uprostřed mezi uvedenými extrémy. Očekávají, že dítě bude akceptovat domácí řád, ale povzbuzují ho, aby vyjádřilo své mínění. Neváhají upustit od požadavků poslušnosti a disciplíny, tresty užívají pouze, když se dítě chová nesmyslně, či nerozumně. <sup>11)</sup>

Každý mladý člověk by si měl z rodiny odnést do života především správný vztah a úctu k základním principům a hodnotám společnosti. Nikdo a nic nemůže tuto zásadní a základní úlohu nahradit. Ostatní subjekty působící rovněž na vývoj dítěte mají svoji neoddiskutovatelnou roli a význam, ale nezastupitelné funkci rodiny nemohou konkurovat.

## 2.2 Deprivantství jako příčina protispolečenského jednání

Deprivanti (od slova *deprive* – lat. zprostit) jsou lidé, kteří z biologických, psychologických nebo sociokulturních důvodů nedosáhli lidské normality či o ni přišli. Ve vztahu k normalitě jsou to lidé v různém stupni a rozsahu „nepovedení“ nebo „zmrzačení“, *nikoli nemocní*. Postižení je výraznější v citové a hodnotové než intelektuální oblasti. <sup>12)</sup>

Deprivantem je tedy sociálně adaptovaný, avšak neúplný psychopat. Lze říci, že se jedná o osobu, která je svým chováním na hranici s normalitou a zároveň na hranici s duševním onemocněním. Jedinec s touto poruchou se chová antisociálně za jakýchkoli okolností na jakémkoli místě ke komukoli, třeba i k vlastním dětem, protože zkrátka nemůže jinak.

Za základní znaky deprivantů považuje Koukolík a Drtilová následující:

1. nedostatek sebezaměření (síly vůle)
2. neschopnost tvůrčí spolupráce (kooperativy)
3. ničivost vůči čemukoliv odlišnému nebo diferencovanějšímu
4. parazitizmus

Deprivant pod jakoukoli záminkou zničí dítě či jinou lidskou bytost stejně jako, katedrálu, vědeckou knihovnu, obraz, sochu, část parku náhrobek na hřbitově. <sup>13)</sup>

Deprivantství může vzniknout poruchou dědičnosti, velmi často ovšem vzniká deprivant na základě poruch vazby k matce v raném dětství. Podobně častou příčinou vzniku deprivantství je poškození událostmi jako opakovaná duševní poranění v dětství, v průběhu dospívání, rané dospělosti i později – příkladem jsou zejména válečné události, uprchlictví či dlouhodobý život v bídě a na dně sociálního žebříčku. Biologickou podstatou deprivantství je pak podle Koukolíka a Drtilové nevyvinutí, poškození, zánik nebo spíše odchylné zapojení bilionů spojení mezi nervovými buňkami (tzv. synapsí) ve funkčních systémech mozku, které jsou nositeli normality. Synapse jsou místa, kde si nervové buňky vyměňují informace.<sup>14)</sup>

Z toho vyplývá, že v případě dítěte, jehož funkční systém mozku (který je nositelem normality) je ve vývoji a nedostává se mu v tuto dobu správné nebo pouze malé (nedostatečné) množství informací, dojde k nenávratnému poškození tohoto systému. V tomto případě se jedná zejména o citový vývoj toho kterého jedince a tím i o schopnost rozlišit dobro od zla. Takový jedinec, již deprivant, nedokáže rozlišit své pocity a už vůbec ne pocity jiných lidí.

V případě, že se pak spojí deprivující vliv a problémová genetická výbava musí zákonitě vzniknout dokonalý deprivant.

### **2.3 Škola jako další faktor podílející se na vzniku kriminality**

Neoddělitelnou součástí života mladých lidí je **škola**. Ve škole děti tráví velkou část svého času. Tento subjekt se pak významnou měrou spolupodílí na vytváření základních materiálních a citových hodnot, které mají jedince provázet celý život a přímo působí na formování jeho osobnosti. Příchodem do školy je dítě nuceno vybudovat si postoj ke škole, vztah k učiteli jako autoritě, motivovat se k učení a k stanovování a následném uskutečňování cílů. Příchodem do školy dítě ztrácí své mnohdy výsostné postavení, které mělo v rodině, stává se jedním z mnoha a také proto se u něj projevují různé známky nepřizpůsobení. Právě proto připravenost dítěte na školu může významně ovlivnit předchozí špatná výchova v rodině. Může se jednat jednak o výchovu rozmazlující, během které rodiče odklízejí dítěti z cesty překážky a způsobují tak neschopnost dítěte překonat obtíž, osamostatnit se a adaptovat se v nových podmínkách, nebo o výchovu, kdy je dítě zanedbáváno a není motivováno ke vzdělávání a osvojování si norem, protože tyto atributy nejsou v jeho rodině považovány za hodnoty. U těchto dětí je pak velmi vysoké riziko jejich sklouznutí k delikvenci.

Školní prostředí může působit jako rizikový činitel v době, kdy se dítě není schopno adaptovat na toto prostředí a dále také v době, kdy dochází ke konfliktům mezi dítětem a učitelem. Pobyt dítěte ve škole je provázen jeho hodnocením. Pokud je u dítěte navozen pocit křivdy, tedy pocit, že není hodnoceno spravedlivě a není doceněna jeho snaha, objeví se u něj obava z dalšího selhání. I tato skutečnost se pak projeví ve vzniku poruch chování, v tomto případě neagresivních.

V závislosti na charakteru poruch lze formálně diferencovat **neagresivní** porušování sociálních norem (lži, záškoláctví, úteký a toulání) a **agresivní** poruchy chování (šikana, vandalismus, rvačky a jiné násilnosti).<sup>15)</sup>

Je evidentní, že agresivní poruchy chování jsou ty závažnější. Je nezbytné, aby v případě, že již k tomuto nežádoucímu jevu došlo, pedagogický zbor razantně zakročil. Neangažovanost, přehlížení či bagatelizování jakýchkoli poruch, zejména však agresivních, může mít fatální následky jak ve vztahu k osobě agresora, tak i ve vztahu k oběti a potažmo k celému třídnímu kolektivu. Následná reakce školy na asociální chování, tedy způsob vyšetřování a následně udělené sankce, výchovným způsobem - preventivně, působí na ostatní děti, které tak vnímají, že dohodnutá pravidla platí a musí být dodržována.

## 2.4 Vliv vrstevnické skupiny na kriminalitu dětí a mladistvých

Přirozenou lidskou potřebou je potřeba někam patřit. **Vrstevnická skupina** je pak jeden z dalších vnějších faktorů, které ovlivňují vznik patologické chování dítěte. Tato parta je zejména důležitá pro děti a mladistvé, kteří vyrůstají v dysfunkčních rodinách. Parta si určí vlastní pravidla, stanoví si své hodnoty, normy, ideály.

Kriminální činnost party je spojena s trávením volného času a je zapříčiněna jednak nedostatkem finančních prostředků, které členové party potřebují např. na diskotékách či v hernách, barech, tak i nudou. Získání finančních prostředků je pak prováděno majetkovou trestnou činností, zahrnutí nudy vandalismem, jako je například sprejerství, či výtržnostmi a posléze i fyzickým napadáním. S nudou je pak spojován i abúzus alkoholu a konzumace drog, na které je ovšem potřeba další finanční prostředky. Jedním z motivů tohoto chování je také snaha jedince předvést se před ostatními členy party tak, aby nevypadal jako slaboch.

Delikty spáchané v partě se vyznačují vysokou recidivou, která přerůstá do staršího i dospělého věku jedinců.<sup>16)</sup>

Matoušek a Kroftová kriminogenní skupiny a subkultury dětí a mladistvých dělí na:

- *stabilní a nestabilní kriminální skupiny* – skupiny stabilní vznikají v prostředí, v němž jsou delikventní normy akceptovány i dospělými, dospělí v něm do jisté míry slouží jako učitelé mládeže. V našich podmínkách jim odpovídají gangy romských kapsářů. Skupiny nestabilní skupiny jsou obvykle vysoce násilnické, vznikají v nestabilním prostředí, v němž chce mládež ukázat svou sílu. I spory uvnitř těchto skupin se vyřizují násilně.
- *drogová subkultura* – skládá se z mladých lidí, kteří neuspěli ani podle měřítek spóřádané většinové společnosti, ani podle měřítek stabilních delikventních skupin. Typické je pro ně holdování alkoholu, drogám a sexuální promiskuitě, prostředky členové získávají žebřáním, půjčkami, drobnými krádežemi, prodejem drog apod.
- *Subkultura rasistická* – jedná se o hnutí skinheads, tato subkultura má blízko k subkultuře násilí, ovšem liší se od ní propracovanější ideologií. Tyto skupiny se vyznačují soudržností, mají hierarchickou, vojenskou strukturu, v jejímž čele stojí inteligentní vůdci, udržují se v kondici, jejich činnosti jsou plánované.
- *subkultura pseudonáboženská* – zde patří především satanisté, kteří jsou považováni za náboženskou sektu, ale v pravém slova smyslu sektou nejsou. Satanisté jsou méně početní než skinheads a zatím nebyl zaznamenán případ zabití či zmrzačení, které by způsobili.<sup>17)</sup>

Zapojení se dítěte do skupiny vrstevníků je jednou z fází jeho socializace. Z tohoto důvodu nelze dítěti v tomto oddálení se od rodiny bránit. Je to ovšem znovu funkce rodiny, která má značný vliv na to, se kterou skupinou se její jedinec identifikuje. Zda se bude jednat o skupinu, jejíž členové se zabývají delikvencí či o skupinu zabývající se sportem, hudbou atd. Pro děti a mladistvé z dysfunkčních rodin je parta jistě důležitější, než pro děti a mladistvé vyrůstající ve funkční rodině, ale je zde vysoké riziko, že tento jedinec bude inklinovat k delikventní partě. Toto riziko se ovšem může týkat i dítěte z funkční rodiny. Proto je nezbytné, aby rodiče věnovali potřebný čas svým dětem a dbali na smysluplné naplnění jejich volného času. Ze strany rodičů je také nutný i prvek kontroly trávení volného času dítěte, ve smyslu dodržování náplně volného času a toho s jakou skupinou se jejich dítě identifikovalo. Jedině tak, lze snížit možné riziko na minimum.

## 2.5 Média a počítačové hry jako další faktory ovlivňující vznik kriminality dětí a mladistvých

Mezi další z vnějších faktorů, které ovlivňují vznik patologické chování dítěte, patří bezesporu **média**. Jedná se zejména o televizi, která je sledována dětmi i mladistvými. Čas, který děti a mladiství stráví sledováním televize, může klidně konkurovat času, který stráví ve škole. Největším problémem je násilí, které se odehrává na obrazovce, ať už ve filmech či seriálech, tak i náležitě podané ve zpravodajství.

Naše soukromá stanice Nova je mezi čtyřmi celostátními stanicemi hodnocena experty nejvýše v těchto čtyřech škálách „negativních jevů“:

- samoučelné zobrazování násilí a jeho zlehčování,
- vulgární zobrazování sexu a lidského těla snižující lidskou důstojnost,
- agresivita zaměřená proti některým náboženským, politickým, sociálním, etnickým či jiným skupinám
- špatný příklad pro děti a mladistvé ohrožující jejich psychický, morální a sociální vývoj<sup>18)</sup>

Nelze se samozřejmě upínat pouze na tuto soukromou televizní stanici, protože v dnešní době existuje široké spektrum televizních stanic. Důvody takového vysílání jsou jasné, násilí i sexualita přitahují pozornost. Problémem je ale skutečnost, že děti, na rozdíl od dospělých, kteří mají již potřebné životní zkušenosti, nejsou schopny rozlišit, co z toho, co je jim televizí zprostředkováno reálné je a co ne. Proto klidně mohou věřit, že to, co vidí v televizi je skutečné, nerozlišují mezi zprávami, filmem či seriálem, a to co v televizi vidí, pak sami napodobují. Vliv televizního vysílání na děti a mladistvé pak spočívá v tom, že se

- děti naučí agresivním postojům, chování a násilí jako způsobu řešení problémů
- vnímavost vůči skutečnému násilí se sníží
- vyvíjí se obava nebo strach, že se dítě samo stane obětí násilí (takzvaný syndrom zlého světa, mean Word syndrome).<sup>19)</sup>

Nebezpečí tohoto vlivu v oblasti sociálního vývoje dítěte či mladistvého má za důsledek to, že v případě, že budou s ostatními komunikovat agresivně, podle převzatého vzorce chování, budou jen těžko navazovat přátelství. S touto zkušeností nepřijetí do kolektivu a se

sledováním násilných pořadů pak budou vidět svět jako zlý a nebezpečný. Svět, ve kterém obstojí pouze za pomoci síly.

Malou anketou Bílého klubu bezpečí, ve které odpovídaly děti ve věku 6 - 10 a 11 - 15 let bylo zjištěno, že na otázku kterou událost, kterou viděly v televizi, by nechtěly zažít, odpověděly – válku, zemřít, aby zavraždili mámu a tátu, aby mě zabili, nechtěla bych se zabít, spadnout s letadlem.

Na otázku o čem by si chtěly povídat s rodiči a zatím k tomu nebyla příležitost, odpověděly např., jaké to bylo, když byli malí, nevím, aby měli ještě jednu holčičku, jestli mě mají rádi, o tomtéž jako s kamarádkou, ale bojím se nepochopení, o mé budoucnosti, víc o mých problémech, co obnáší život, jak to chodí ve světě.<sup>20)</sup>

První odpovědi dokazují, že si děti ze sledování televize odnáší především špatné zážitky, týkající se zejména smrti a tyto zážitky pak dokážou přenést do běžného života, se kterým je pak spojují. Alarmující jsou pak odpovědi na druhou, uvedenou otázku, kde z odpovědí dětí jasně vyplývá, že mnozí rodiče odkládají dítě k televizní obrazovce, nehovoří s nimi a nenaslouchají jim.

S příchodem výpočetní techniky a jejím zabydlením se v našich domovech je třeba zmínit další vnější faktor, který ovlivňuje vznik patologické chování dítěte, a to **počítačové hry**. Tyto hry jsou spjaty s násilím a vulgárním vyjadřováním, které se v nich objevují nejčastěji. Ohroženou skupinou jsou v tomto případě nejvíce chlapci. To souvisí s typickým mužským povahovým rysem, hráčstvím. Potřeba hrát a hlavně vyhrávat. Na rizika spojená s hrou počítačových her lze nahlížet jak ze strany ovlivňující fyzický, tak i psychický vývoj dítěte.

Co se týká fyzického vývoje, dítě tráví většinu volného času doma v pokoji, místo jiných volnočasových aktivit, zejména sportovních a s tím spojené zakrnění organismu a obezita. Několika hodinovým hraním her dochází k únavě očí a k možnému poškození zraku.

U psychického vývoje dochází zejména k tomu, že hraním hry se dítě dostává do jakési virtuální reality, kterou pouze nepozoruje, jak tomu bývá u sledování televize, ale přímo se této reality účastní a ovlivňuje ji. Dítě se vžívá do role hlavního hrdiny či gangstera, se kterým se pak účastní násilné a jiné činnosti. Pro svůj věk, pak není schopno rozlišit virtuální svět od světa skutečného, ve kterém již neexistuje nesmrtelnost nebo obnovitelnost života. V reálném životě pak uplatňuje agresivní chování, tak, jak jej běžně ve virtuálním

světě užívá. Zmíněným trávením většiny volného času, ztrácí dítě kontakt s vrstevníky, může dojít k závislosti na hře a s ní spojeným zanedbáváním povinností a vztahů. V neposlední řadě je to pak utrácení finančních prostředků za hry, či potřebné vybavení, při jejichž nedostatku může sáhnout k nezákonnému získání těchto prostředků.

Násilné hry se staly terčem kritiky po masakrech na středních školách v zahraničí, zejména v USA a dále ve Winnendenu v Německu, kde student, který většinu volného času trávil hraním akčních počítačových her, postřílel 15 lidí.<sup>21)</sup>

Negativní ovlivnění dětí násilím v médiích a hraním počítačových her, spočívá v selhání rodiny, jako základního subjektu působícího na vývoj dítěte. V těchto případech je totiž nutná pozorná přítomnost rodiče, který by měl vědět, na co se jeho dítě dívá, nebo jakou hru hraje, zhodnotit jejich vhodnost a v neposlední řadě ovlivnit množství času, stráveného před televizí či počítačovou hrou. Zásadní je pak role rodiče ve vstoupení do vysílaného pořadu či hry a vytvoření jakéhosi spojovacího článku mezi realitou virtuální a skutečnou. Jedná se o vytvoření určité bariéry mezi dítětem a médiem tak, aby bylo dítě schopno pochopit co je reálné a co fikce. Jedině přítomný rodič je schopen zamezit nevhodnému působení a zároveň dítě uklidnit, vysvětlit a navést ho k racionálnímu zamyšlení.



### 3 SPECIFICKÉ RYSY KRIMINALITY DĚTÍ A MLADISTVÝCH

Kriminalita páchaná dětmi a mladistvými má, oproti kriminalitě dospělých, své specifické rysy. Tato skutečnost je dána zejména věkem dospívajících a s ním spojenými zkušenostmi, vlastnostmi a dále tělesným a psychickým vývojem.

Podle Gjuričové a Žárského jsou to o následující specifika:

- výběr předmětu útoku je určován jiným hodnotovým systémem než u dospělých,
- trestná činnost je častěji páchána se spolupachateli a ve skupině,
- příprava trestné činnosti je nedokonalá, obvykle schází prvek plánování, častá je i nedostatečná příprava vhodných nástrojů ke spáchání trestného činu,
- chování mladistvých pachatelů se vyznačuje neúměrnou tvrdostí, která se projevuje devastací, ničením předmětů a znehodnocením zařízení,
- konání mladistvých pachatelů je poznamenáno nedostatkem vědomostí a schopností při překonání překážek, mnohdy je použito neúměrných prostředků k dosažení,
- na páchání trestné činnosti mladistvých má značný vliv alkohol (případně jiná návyková látka), který zvyšuje agresivitu, nekoordinovanost pohybů a podporuje nepřiměřené reakce na vnější podněty,
- mladiství pachatelé jednájí více emotivně než rozumově, trestná činnost je páchána ve většině případů živelně pod vlivem momentální situace,
- při opakované trestné činnosti se vyskytují specifické znaky z předcházející trestné činnosti,
- při získávání alibi se mladiství pachatelé orientují na osoby ze skupiny, do níž patří,
- o přípravě, ale i o spáchané trestné činnosti se pachatelé rádi svěřují členům své skupiny,
- pachatelé často odcizují předměty, které momentálně potřebují, nebo které se jim vzhledem k věku líbí (např. auta, videa, motocykly, rádia, oblečení, zbraně, nože, alkohol, cigarety, léky apod.),
- věci získané trestnou činností skupinou mladistvých jsou velmi brzy rozdělovány mezi její členy; při rozdělování je patrná hierarchie ve skupině a podíl na spáchané trestné činnosti; finanční prostředky se zpravidla utrácejí ve skupině,

- některé znaky způsobu spáchání trestné činnosti vyplývají ze somatických znaků pachatele, např. vyšší rychlost pohybu, mrštnost, obratnost, menší postava a nižší váha.<sup>22)</sup>

Novotný a Zapletal tento výčet obohacují dále o specifikum neschopnosti mladých lidí odložit uspokojení svých potřeb na pozdější dobu, nebo se některých potřeb vzdát a dále o skutečnost, že pro mladistvé pachatele je příznačné dřívější zahajování sexuálního života a promiskuitní životní styl, což má za následek větší frekvenci trestného činu pohlavního zneužívání.<sup>23)</sup>

Kuchta a Válková pak dále uvádí, že jedním ze specifíků kriminality dětí a mladistvých je rovněž skutečnost, že se na kriminalitě dívky podílejí ve výrazně menší míře než chlapci a dále, že delikventní chování dětí a mladistvých má většinou epizodický charakter a je ve většině případů spjato s časově ohraničeným obdobím dětství a dospívání a odezní samo dosažením dospělosti.<sup>24)</sup>

Je třeba poznamenat, že u kriminality dětí a mladistvých je vysoká míra latence, ať už důvodu neohlášení protiprávního jednání, nebo z důvodu neustanovení pachatele. Také z tohoto důvodu není toto nežádoucí chování mezi dětmi a mladistvými ničím neobvyklým a je velice rozšířené.

Zcela nepochybně je jednou ze základních rysů delikventního chování dětí a mladistvých skupinovitost a vliv kolektivu má v tomto směru zásadní vliv na jedince. Můžeme tvrdit, že samostatně operující mladistvý delikvent je spíše vzácnost. V těchto subkulturách ještě nenalezneme, oproti trestné činnosti dospělých, organizaci a hierarchii. Pro děti a mladistvé je spíše obvyklá parta, ve které společně tráví volný čas, uznávají společné hodnoty a pro své aktivity mnohdy kriminálním způsobem získávají finance. Těmto partám je pak i typické společné užívání drog, nebo soustředění se na páchaní majetkových deliktů.

Dalším rysem kriminálních deliktů dětí a mladistvých je jejich páchaní pod vlivem alkoholu nebo jiných návykových látek. Tyto látky totiž působí k posílení odvahy, ale také k větší agresivitě. Problémem je v tomto případě i obcházení zákazu podávání alkoholu dětem a mladistvým.

Jiný hodnotový systém dětí a mladistvých (mnohdy ve spojení s konzumací alkoholu) má pak za následek nesmyslné ničení materiálních i duchovních hodnot. Projevy vandalismu

nás obklopují prakticky všude, např. ve formě zničených laviček, telefonních automatů, počmáraných zdí atd.

Také způsob plánování a provedení trestné činnosti dětí a mladistvých vykazuje specifické rysy. Předmětem zájmu jsou věci, které jsou pro ně atraktivní a které si pro nedostatek finančních prostředků nemohou legálně opatřit. Provedení skutku je nepromyšlené a nepřipravené v tom smyslu, že skutek je proveden na náhodném místě v nevhodnou dobu, k překonání překážky jsou použity nevhodné nástroje. Dalším rysem je pak potřeba pochubit se svým deliktem ve svém okolí a získat tím úctu, obdiv nebo své místo v partě.

Obecně pak lze děti a mladistvé, kteří se dopustili trestné činnosti rozdělit do dvou skupin. U první skupiny se jedná o událost epizodického charakteru. Ke spáchání činu došlo neplánovaně, mnohdy pod vlivem skupiny. Tyto osoby později svého jednání litují, uvědomují si asociálního konání a uložená sankce má dostatečný výchovný efekt vedoucí k žití řádného života. Do této skupiny pak lze dále zařadit děti a mladistvé, u kterých i při neodhalení jejich trestné činnosti toto nežádoucí chování samo odezní dosažením dospělosti.

Druhou skupinou jsou děti a mladiství, kteří páchají trestnou činnost opakovaně a dlouhodobě. Tyto osoby většinou pocházejí z delikventních rodin, nebo se vlivem dosavadního života dostaly do kriminálně závadového prostředí. Trestnou činnost páchají běžně za účelem získání finančních prostředků na alkohol, drogy či výherní automaty. Tato skupina je velice riziková a náprava členů velice problematická.

## 4 STRUKTURA SANKCÍ UKLÁDANÝCH MLADISTVÝM

Každému, kdo se v právním státě dopustí protiprávního jednání, musí být následně udělena sankce, to samozřejmě platí i o dětech a mladistvých. V tomto směru je ovšem problematika trestní odpovědnosti mladistvých jedna z nejtíživějších, protože s mladými pachateli nelze zacházet jako s dospělými. V souvislosti s nárůstem kriminality dětí a mladistvých byl přijat Zákon č. 218/2003 Sb. o odpovědnosti mládeže za protiprávní činy a o soudnictví ve věcech mládeže (dále jen zákon), který je účinný od 1.1.2004.

Zákon o soudnictví ve věcech mládeže vznikl jako reakce na dosud absentující samostatnou právní úpravu trestní odpovědnosti, trestání a řízení v trestních věcech mládeže. Vynětí hmotněprávních a procesních ustanovení o mladistvých z obecných trestněprávních kodexů je vyjádřením snahy o zásadní změnu v celkovém pojetí zacházení s delikventní mládeží, neboť nejde jen o zvýraznění specifik v oblasti trestání mladistvých.<sup>25)</sup>

Tento zákon se už podle názvu vztahuje pouze na osoby, které v době spáchání činu nepřešly osmnáctý rok věku a které nazývá mládež. Tuto mládež dále rozděluje na dvě skupiny, a to děti mladší patnácti let a mladistvé. **Mladistvým** je tak osoba, která je starší patnácti let a zároveň v době spáchání činu nedovršila osmnácti let. **Dítě mladší patnácti let** je pak to, které v době spáchání činu nedovršilo patnácti let.

Tímto vymezením od sebe zákonodárce oddělil dvě věkové skupiny mládeže. Toto oddělení lze považovat za správné, neboť přihlíží k rozdílnému stupni jak biologické, tak sociálně-psychologické vyspělosti obou těchto skupin. Účelem takového rozdělení je, aby proti těm, kdo se dopustí protiprávního činu, bylo užito odpovídající opatření, jehož smyslem je zabránění dalšího páchaní protiprávních činů. Význam oddělení osob mladších patnácti let spočívá především v tom, jakým následkům budou tyto děti mladší patnácti let vystaveny, tedy v rámci jakého systému bude jejich delikt posuzován (trestněprávní nebo občanskoprávní).<sup>26)</sup>

Protiprávní čin spáchaný mladistvými pak zákon definuje jako **provinění** a protiprávní čin spáchaný dítětem mladším patnácti let jako **čin jinak trestný**.

Vzhledem k tomu, že v současné době dítě mladší patnácti let, není za své činy trestně odpovědné, nemůže proti němu být zahájeno trestní stíhání a potažmo ani trestní soudní řízení. Právní řád České republiky v tomto případě dovoluje vést řízení občanskoprávní, v němž může soud přijmout některá z výchovných opatření podle Zákona o rodině. Účast-

níkem takového řízení jsou pak kromě dítěte jeho zákonní zástupci, orgán sociálně právní ochrany dětí a také osoby, o jejichž právech a povinnostech má být v řízení jednáno, ve většině případů to jsou poškození. Dalším účastníkem řízení může být státní zastupitelství, to v případě, že podalo návrh, na základě kterého bylo řízení zahájeno. Ochrana soukromí dítěte je pak dle zákona stejná jako u mladistvých.

Zákon dále předpokládá, že soudnictví ve věcech mladistvých a dětí mladších patnácti let vykonávají specializované soudy pro mládež. Ty jsou specifické nejen svým zaměřením, ale i specifickým přístupem při projednávání trestních věcí mladistvých. Zákon rovněž předpokládá specializaci státního zástupce i policejního orgánu na zacházení s mládeží.

Při trestním řízení proti mladistvému zákon stanoví, že mladistvý musí mít obligatorně obhájce již od okamžiku, kdy jsou proti němu použita opatření podle zákona, nebo provedeny úkony podle trestního řádu. Během prováděného řízení zákon věnuje velkou pozornost ochraně soukromí mladistvého v zájmu co největšího odstranění škodlivých vlivů řízení na mladistvého a jeho právo na projednání věci bez zbytečného odkladu v přiměřené lhůtě.

Zákon o soudnictví ve věcech mládeže v § 10 vymezuje opatření, která lze mladistvému za provinění uložit. Jedná se o opatření výchovná, ochranná a trestní.

Tab. č. 1 *Struktura sankcí dle Zákona č. 218/2003 Sb., o soudnictví ve věcech mládeže.*

Výchovná opatření (§ 15 odst. 2)	Ochranná opatření (§ 21 odst. 1)	Trestní opatření (§ 24 odst. 1)
<ul style="list-style-type: none"> <li>• <b>dohled probačního úředníka</b></li> <li>• <b>výchovné povinnosti</b></li> <li>• <b>výchovná omezení</b></li> <li>• <b>napomenutí s výstrahou</b></li> </ul>	<ul style="list-style-type: none"> <li>• <b>ochranné léčení</b></li> <li>• <b>zabezpečovací detence</b></li> <li>• <b>zabrání věci</b></li> <li>• <b>ochranná výchova</b></li> </ul>	<ul style="list-style-type: none"> <li>• <b>obecně prospěšné práce</b></li> <li>• <b>peněžitě opatření</b></li> <li>• <b>peněžitě opatření s podmíněným odkladem výkonu</b></li> <li>• <b>propadnutí věci</b></li> <li>• <b>zákaz činnosti</b></li> <li>• <b>vyhoštění</b></li> <li>• <b>odnětí svobody s podmíněným odkladem na zkušební dobu</b></li> <li>• <b>podmíněné odsouzení s dohledem</b></li> <li>• <b>odnětí svobody nepodmíněně</b></li> </ul>

## 4.1 Výchovná opatření

Výchovná opatření jsou nejmírnějším druhem sankcí, které jsou mladistvému ukládány. Jsou vyjmenována v § 15 odst. 2 zákona. Jejich cílem má být vytvoření vhodných podmínek pro společenské uplatnění mladistvého, jeho ochrana před škodlivými vlivy a zároveň mají předcházet jeho dalšími protispolečenskému chování.

Výchovná opatření může soud pro mládež a v přípravném řízení státní zástupce ukládat se souhlasem osoby, proti níž se řízení vede, již v průběhu trestního řízení, a to nejdéle do jeho pravomocného skončení. Souhlas mladistvého je zde nutný z důvodu presumpce nevinu – pokud se výchovné opatření ukládá již v průběhu trestního řízení proti mladistvému.<sup>27)</sup>

Prvním výchovným opatřením je **dohled probačního úředníka**. Toto opatření je vymezeno v § 16 odst. 1 zákona a jeho podstatou je převýchova a pozitivní ovlivňování chování mladistvého pravidelným sledováním jeho chování v rodině a sociálním prostředí, ve kterém se pohybuje, kontrola dodržování stanovených podmínek dohledu, kontrola dodržování povinností, které mu byly soudem uloženy, pomoc při řešení jeho životních problémů a pozitivní vedení mladistvého probačním úředníkem k nedelikventnímu životu.

Dalším výchovným opatřením je **probační program**. Probační program je vymezen v § 17 odst. 1 zákona a jeho smyslem je odborné vedení mladistvého, pomoc, motivace k vedení řádného života, snaha o jeho zpětné začlenění do společnosti a vytvoření takových podmínek, které povedou k jeho pozitivnímu rozvoji. Během probačního programu je mladistvý sledován a je kontrolováno jeho chování.

Dalším výchovným opatřením jsou **výchovné povinnosti**. Jsou uvedeny v § 18 odst. 1 zákona. Jejich podstatou je usměrnění mladistvého pozitivní motivací a je jimi sledováno dosažení změny životního postoje mladistvého a dále řešení problémů vzniklých jeho proviněním. Výchovné povinnosti jsou spojeny se zásahy do osobní svobody mladistvého a také do jeho rozhodování a jednání. Výchovné povinnosti mladistvému stanoví, aby zejména:

- a) *bydlel s rodičem nebo jiným dospělým, který je odpovědný za jeho výchovu,*
- b) *jednorázově nebo ve splátkách zaplatil přiměřenou peněžitou částku, kterou zároveň určí, na peněžitou pomoc obětem trestné činnosti poskytovanou podle zvláštního zákona,*
- c) *vykonal bezplatně ve volném čase společensky prospěšnou činnost určitého druhu,*

- d) *usiloval o vyrovnání s poškozeným,*
- e) *nahradil podle svých sil škodu způsobenou proviněním anebo jinak přispěl k odstranění následku provinění,*
- f) *podrobil se léčení závislosti na návykových látkách, které není ochranným léčením podle trestního zákona,*
- g) *podrobil se ve svém volném čase vhodnému programu sociálního výcviku, psychologickému poradenství, terapeutickému programu, vzdělávacímu, doškolovacímu, rekvalifikačnímu nebo jinému vhodnému programu k rozvíjení sociálních dovedností a osobnosti mladistvého, který není probačním programem.* <sup>28)</sup>

Vykonání společensky prospěšné činnosti určitého druhu smí být mladistvému uloženo jen tak, aby nenarušilo jeho přípravu na budoucí povolání, především plnění povinností souvisejících se vzdělávacím programem školy, nebo výkon povolání či zaměstnání, a to na dobu nejvýše čtyř hodin denně, osmnácti hodin týdně a šedesáti hodin celkem. <sup>29)</sup>

Mezi další výchovná opatření patří **výchovná omezení**. Ty jsou uvedeny v § 19 odst. 1 zákona a jedná se o zásahy do jednání a rozhodování mladistvého, které jsou formulovány jako zákazy toho, co je nežádoucí.

Výchovná omezení stanoví mladistvému, aby zejména:

- a) *nenavštěvoval určité akce, zařízení nebo jiné pro mladistvého nevhodné prostředí,*
- b) *nestýkal se s určitými osobami,*
- c) *nezdržoval se na určitém místě,*
- d) *nepřechovával předměty, které by mohly sloužit k páchání dalších provinění,*
- e) *neužíval návykové látky,*
- f) *neúčastnil se hazardních her, sázek a hraní na výherních hracích přístrojích,*
- g) *neměnil bez předchozího ohlášení probačnímu úředníkovi místo svého pobytu,*
- h) *neměnil bez předchozího oznámení probačnímu úředníkovi bezdůvodně svoje zaměstnání* <sup>30)</sup>

Posledním výchovným opatřením uvedeným v § 20 odst. 1 zákona je **napomenutí s výstrahou**. Jeho podstatou je důrazné upozornění mladistvého na jeho protiprávní jednání s upozorněním jaký postih může čekat v případě, že bude pokračovat v protiprávním jednání.

U všech výchovných opatření je rozhodující souhlas mladistvého a nikoli zákonného zástupce, byť samozřejmě k jeho stanovisku, co považuje pro mladistvého za nejvhodnější

lze přihlížet. Při ukládání výchovných opatření by však mělo být přihlédnuto ke stanovisku orgánu sociálně-právní ochrany dětí, popř. příslušného střediska Probační a mediační služby ČR.<sup>31)</sup>

## 4.2 Ochranná opatření

Ochranná opatření jsou uvedena v § 21 odst. 1 zákona. Účelem ochranných opatření je kladné ovlivnění duševního, mravního a sociálního vývoje mladistvého a dále ochrana společnosti před pácháním provinění z jeho strany. Ochrannými opatřeními jsou ochranné léčení, zabezpečovací detence, zabránění věci nebo jiné majetkové hodnoty a ochranná výchova. Mimo uložení ochranné výchovy se nepostupuje podle Zákona č. 218/2003 Sb., o soudnictví ve věcech mládeže, ale zbylé opatření jsou ukládány podle trestního zákona č. 140/1961 Sb. (dále jen trestního zákona).

**Ochranné léčení** je obecně ukládáno podle § 72 trestního zákona, pokud pachatel provinění v době spáchání činu trpěl a trpí duševní poruchou a jeho pobyt na svobodě je nebezpečný. Nebo také v případě, že je uživatelem návykových látek a provinění spáchal v souvislosti s jejich zneužíváním nebo pod jejich vlivem. Soud v uvedených případech přistoupí k tomuto opatření, když má za to, že toto opatření zajistí lepší nápravu než potrestání.

**Zabezpečovací detence** je od 1.1.2009 novým opatřením, které je ukládáno podle § 72a v odst. 1 trestního zákona. Je určeno především pro pachatele závažné úmyslné trestné činnosti, kteří nemají zájem o léčbu své psychické poruchy přes to, že bez léčby je jejich další pobyt na svobodě nebezpečný. Z toho vyplývá, že hlavním zaměřením činnosti detenčního ústavu není léčba, ale ochrana společnosti. Ve chvíli, kdy pacient s léčbou souhlasí, je možné jej převést do ústavu k výkonu ochranného léčení. Pobyt v detenčním ústavu se řídí Zákonem č. 129/2008 Sb. o výkonu zabezpečovací detence.

**Zabránění věci nebo jiné majetkové hodnoty**, je vymezeno v § 73 trestního zákona a jde o zabránění konkrétní věci, kterou bylo provinění spácháno, nebo věci, která byla ke spáchání provinění určena. Jedná se také o věc, kterou mladistvý za provinění získal jako odměnu, nebo výměnou. Zabraná věc se stává majetkem státu.

Dalším ochranným opatřením uvedeným v § 22 odst. 1 zákona je **ochranná výchova**. Jedná se o základní ochranné opatření v závažnějších věcech. Jejím účelem je vhodnou výchovou odstranit případně omezit možnost vzniku dalších nežádoucích jednání, ke kte-



rým došlo v důsledku zanedbání výchovy mladistvého. Zároveň má umožnit mladistvému jeho další rozvoj, tak aby se mohl začlenit do společnosti.

Soud pro mládež může mladistvému uložit ochrannou výchovu pokud:

- a) *o výchovu mladistvého není náležitě postaráno a nedostatek řádné výchovy nelze odstranit v jeho vlastní rodině nebo v rodině, v níž žije,*
- b) *dosavadní výchova mladistvého byla zanedbána, nebo*
- c) *prostředí, v němž mladistvý žije, neposkytuje záruku jeho náležité výchovy, a nepostačuje uložení výchovných opatření* <sup>32)</sup>

### 4.3 Trestní opatření

Jedná se o nejpřísnější opatření, které lze dle zákona mladistvému uložit. Jsou uvedena v § v § 24 odst. 1. Zákon o soudnictví ve věcech mládeže požaduje, aby byly ukládány a vykonávány tak, aby i tato opatření napomáhala vytvářet vhodné podmínky pro další rozvoj mladistvých. Z tohoto důvodu se také trestní opatření odlišují od trestů ukládaných dospělým pachatelům.

Trestními opatřeními jsou obecně prospěšné práce, peněžité opatření, peněžité opatření s podmíněným odkladem výkonu, propadnutí věci nebo jiné majetkové hodnoty, zákaz činnosti, vyhoštění, odnětí svobody podmíněně odložené na zkušební dobu (podmíněné odsouzení), odnětí svobody podmíněně odložené na zkušební dobu s dohledem, odnětí svobody nepodmíněné.

Trestní opatření **obecně prospěšných prací** je ukládá podle ustanovení § 26 odst. 1 zákona a spočívá v povinnosti mladistvého, provést ve stanoveném rozsahu práce, jako je údržba veřejných prostranství, úklid a údržba veřejných budov nebo v jiné takové činnosti např. ve prospěch obcí nebo jiných institucí. Při uložení tohoto trestu nesmí horní hranice sazby převyšovat polovinu horní sazby stanovené v trestním zákoně a také nesmí tyto práce ohrožovat zdraví, bezpečnost nebo mravní vývoj mladistvého.

Rovněž se vyžaduje *stanovisko* mladistvého k možnosti uložení obecně prospěšné práce, které je soud pro mládež povinen zjistit (zpravidla prostřednictvím probačního úředníka). Horní hranice sazby tohoto trestního opatření u mladistvého nesmí převyšovat polovinu horní hranice stanovené v trestním zákoně (50-200 hodin). <sup>33)</sup>

**Peněžité opatření** ve výměře 1000 až 500 000 Kč, může soud uložit mladistvému podle § 27 odst. 1 zákona a v případě, že je mladistvý v době rozhodnutí výdělečně činný, nebo to umožňují majetkové poměry. Využitelnost tohoto opatření je do jisté míry omezená tím, že mladiství nedisponují finančními prostředky.

Nově je možné stanovit výši peněžitého plnění také formou *denní sazby* s přihlédnutím k jeho dennímu výdělku, a to ve výši od 100 Kč do 1 000 Kč na den na dobu 5 až 500 dnů. Jde o novou formu výpočtu celkové výše peněžitého opatření, jehož podstatou je vyjádření závažnosti činu počtem dní.<sup>34)</sup>

Podle § 28 odst. 1 zákona může být mladistvému uloženo **peněžitého opatření s podmíněným odkladem výkonu**. To spočívá ve vynesení odsuzujícího rozsudku soudem a uložení peněžitého opatření. Výkon je pak odložen s podmínkou, že se mladistvý bude ve stanovené zkušební době chovat řádně a splní uložené podmínky.

Trestní opatření **propadnutí věci nebo jiné majetkové hodnoty** je upraveno v § 55 odst. 1 trestního zákona a spočívá v propadnutí věci nebo jiné majetkové hodnoty, kterou bylo provinění spácháno, nebo byla ke spáchání provinění určena. Dále se může také jednat o věc, kterou mladistvý získal jako odměnu za své provinění nebo ji za takovou věc vyměnil.

Podstatou trestního opatření **zákaz činnosti**, které je uvedeno v § 26 odst. 2 zákona, je povinnost mladistvého zdržet se určité činnosti. Jde o zabránění páčání dalších provinění mladistvým, tak, že je mu zakázáno vykonávat aktivity, ke kterým je třeba odborná způsobilost. Jedná se o činnosti, které mladistvý zneužil nebo využil ke spáchání provinění.

*Zákaz činnosti* může soud pro mládež mladistvému uložit, není-li to na překážku přípravě na jeho povolání, přičemž horní hranice sazby nesmí převyšovat pět let.<sup>35)</sup>

Trestní opatření **vyhoštění** od jednoho do pěti let lze soudem uložit mladistvému, který není občanem České republiky a za podmínek stanovených trestním zákonem. V tomto opatření se jedná o zbavení práva cizince nadále se zdržovat na území České republiky. Tím je mu zabráněno v páčání dalšího protiprávního jednání. Toto trestní opatření je vymezeno v § 26 odst. 3 zákona.

Trestní opatření **odnětí svobody podmíněně odložené na zkušební dobu a odnětí svobody podmíněně odložené na zkušební dobu s dohledem** jsou uvedena v § 33 odst. 1 zákona a jejich podstata spočívá v tom, že soud ve svém rozsudku uloží trestní opatření odnětí svobody s tím, že jeho výkon odloží pod podmínkou, že se mladistvý bude ve sta-

novené zkušební době chovat řádně a splní uložené podmínky. Podmíněné odsouzení s dohledem navíc zahrnuje probační působení na mladistvého, které je prováděno jako dohled, kontrola, a dále vedení a pomoc.

Posledním možným trestním opatřením je odnětí **svobody nepodmíněně**. Je upraveno § 31 odst. 1 zákona a jedná se o nejtvrďší možnou sankci, kterou lze mladistvému uložit. Ukládá se v případech, kdy okolnosti případu, mladistvý nebo dříve uložená opatření evidentně nepostačují k nápravě mladistvého. Při uložení tohoto trestního opatření se tresty odnětí svobody mladistvému snižují na polovinu, přičemž horní hranice trestní sazby nesmí převyšovat pět let a dolní hranice jeden rok.

Výjimečný trest se mladistvým ukládá v případě, že mladistvý spáchal provinění, za které trestní zákon ve zvláštní části dovoluje uložení výjimečného trestu, a že stupeň nebezpečnosti takového provinění pro společnost je vzhledem k zvlášť zavrženíhodnému způsobu provedení činu nebo k zvlášť zavrženíhodné pohnutce nebo k zvlášť těžkému a těžko napravitelnému následku mimořádně vysoký, může soud pro mládež uložit mladistvému odnětí svobody na *pět až deset let*.<sup>36)</sup>

Tab. č. 2 Rozdíl mezi trestními sazbami ukládanými mladistvým a dospělým dle právního řádu ČR

Trest	Mladistvý	Dospělá osoba
<b>Obecně prospěšné práce</b>	50 - 200 hodin	50 – 400 hodin
<b>Peněžité opatření (trest)</b>	1 000 - 500 000	2 000 – 5 000 000
<b>Zákaz činnosti</b>	až 5 let	1 – 10 let
<b>Vyhoštění</b>	1 – 5 let	1 – 10 let
<b>Odnětí svobody</b>	do 25 let	polovina trestní sazby, přičemž horní hranice nesmí převyšovat 5 let a dolní hranice 1 rok
<b>Odnětí svobody - výjimečný trest</b>	5 – 10 let	doživotí

Je jistě potěšitelné, že Česká republika má samostatný a ucelený právní prostředek, kterým je schopna řešit kriminalitu mládeže. Množství sankcí, které je možno mladistvému delik-

ventovi uložit je velice široké, a co je velmi důležité, umožňuje postihnout široké spektrum pachatelů od těch nejzávažnějších až po ty, kteří se provinili z nedbalosti, nebo se jednalo o ojedinělý exces.

Ovšem i v této oblasti jsou úskalí a nedostatky. Odborníci v oblasti práva hovoří o základních zásadách v řízení ve věcech mládeže, které jsou v zákoně obsaženy a vyjmenovány. Jednou z těchto zásad je zásada zajištění práva na obhajobu, další zásadou je zásada rychlosti řízení. Ovšem tyto dvě zásady, jako by byly v určité kontraindikaci. Nedostatkem trestního řízení proti mladistvým je samotná délka jeho trvání. Při zjištění provinění mladistvým by mělo být prioritou jeho výchovy co nejrychlejší uložení sankce, tak aby tuto sankci byl schopen vnímat, jako následek za své protispolečenské jednání. Dodržení zásady nutné obhajoby způsobuje velké průtahy v trestním řízení. V drtivé většině případů není totiž obhájce zvolen zákonnými zástupci mladistvého, a proto po uplynutí zákonné lhůty je žádán o ustanovení soud. Takto se celé řízení protahuje o týdny. Tato skutečnost a dále zatíženost soudů pak způsobují, že soudní řízení s mladistvým probíhá s několika měsíčním odstupem, v případě recidivisty i s několikaletým odstupem.

Řešením této situace by byla a snad i bude, reakce na nový trestní zákoník, kde jsou současné trestné činy rozděleny na zločiny a přečiny. U méně závažných trestných činů, tedy přečinů, by bylo zrušeno ustanovení o nutné obhajobě a u prováděných úkonů by byly dále jen osoby uvedené v zákoně, tedy jsou rodiče, orgán sociálně právní ochrany dětí a pracovníci probační a mediační služby. V případě zločinů by mohl zůstat stávající stav.

Co se týká zmíněných sankcí, je největším nedostatkem jejich vynutitelnost. V současné době neexistuje žádný nástroj, který by donutil mladistvého, kterému byla nařízena ochranná výchova v ústavní formě, aby setrval ve stanoveném zařízení. Pokud se tedy rozhodne, že uteče, nemůže mu v tom nikdo aktivně bránit. Po jeho navrácení policií se pak tato situace donekonečna opakuje.

Nicméně jak již bylo řečeno, přijetím zákona o soudnictví ve věcech mládeže zákonodárce sledoval posílení výchovného prvku v sankcionování mladistvých. Je třeba říci, že tento cíl je z větší části dosažen. Výchovná opatření, u kterých je výchovný účel nejvýraznější mají v systému sankcí nahrazovat trestní opatření, a navíc jimi lze na mladistvého působit již v průběhu řízení.

## 5 PREVENCE KRIMINALITY DĚTÍ A MLADISTVÝCH

Prevenčí kriminality dětí a mladistvých máme na mysli předcházení jejich delikventnímu jednání.

Základem úspěchu prevence kriminality mládeže je její včasné a dlouhodobé působení. Vychází z předpokladu, že prevence kriminality mládeže je proces, který je nutné nezanedbat, neodkládat a začít s ním od nejtútlejšího věku dítěte.<sup>37)</sup>

Podle toho, komu jsou preventivní aktivity určeny, rozdělujeme dále prevenci na primární, sekundární a terciární.

**Primární prevence** je zaměřena na děti od nejnížšího věku až po dospělé. Spočívá ve snaze o vytvoření optimálních podmínek pro rozvoj dítěte. Jejím úkolem je předcházet vzniku nežádoucího chování dětí a mladistvých, které by mohlo vést k delikvenci a jejím cílem je tedy snaha působit tak, aby k nežádoucímu chování vůbec nedošlo. Jedná se o různé výchovné, vzdělávací a poradenské aktivity, velká pozornost je také věnována aktivitám ve volném čase.

Primární prevencí se zabývají orgány státní správy, samosprávy a další nestátní a neziskové organizace, které se orientují na prevenci kriminality mládeže. Na úrovni školských zařízení se primární prevence provádí formou přednášek a osvětové činnosti, týkajících se např. práv a povinností dětí a mladistvých, protidrogové prevence atd. Tato prevence ve školských zařízeních je zpravidla realizována ve spolupráci s Preventivně informačními skupinami Policie ČR, což je další orgán státní správy podílející se na prevenci kriminality dětí a mladistvých. Co se týká místní samosprávy, je primární prevence prováděna městem ve formě zřízení různých multifunkčních hřišť a míst pro děti a mladistvé, kde mohou aktivně trávit svůj volný čas a dále zřizováním krizových a poradenských zařízení. Nestátní a neziskové organizace jako jsou nízkoprahová kontaktní centra pro děti a mladistvé se na primární prevenci podílí formou smysluplného naplňování volného času dětí a mladistvých formou aktivit pro vyplnění volného času, které mají za cíl odklonit děti a mladistvé od nevhodného prostředí jako jsou hospody a herny. Dále se na prevenci rovněž podílí formou přednášek, diskuzí a osvětových činností.

**Sekundární prevence** je zaměřena na děti a mladistvé, kteří jsou, buď v důsledku prostředí ve kterém se pohybují ohroženi sociálně patologickými jevy (drogová závislost, záško- láctví, extremismus), nebo jsou již narušeni. V případě narušení spočívá v zachycení po-

čátku vzniku poruchy tak, aby se již neprohlubovala. Spočívá v odstranění nebo utlumení negativních vlivů, které na děti či mladistvé působí a dále v nápravě nežádoucího chování jedince.

Sekundární prevence je například prováděna nízkoprahovými zařízeními a spočívá v získání osobního kontaktu a důvěry problémových dětí a mladistvých. Tento kontakt a důvěra je nutná pro možnost další sociální práce s nimi a jejich motivování ke smysluplným zájmům a aktivitám. Dále tyto organizace vytváří prostředí pro neformální poradenství a sociálního doprovázení dětí a mladistvých, čímž pomáhá zmenšovat rizikové faktory. Jejich další sekundární prevence spočívá v terénní sociální práci „streetwork“, kterou provádí sociální pracovník v přirozené prostředí dětí a mladistvých, kteří tráví svůj čas neorganizovaně či pasivně. Tento pracovník vyhledává a kontaktuje skupiny či jednotlivce z řad dětí a mladistvých, kteří jsou stylem svého života nebo trávením svého volného času více ohroženi negativními sociálními jevy a následně jim nabízí nebo zprostředkuje pomoc.

Sekundární prevence můžou také provádět všechny instituce, které se v rámci své působnosti zabývají preventivní činností formou táborů pro děti a mladistvé ze sociálně slabých rodin a děti a mladistvé s poruchami chování, které jsou vedeny v evidenci orgánu sociálně právní ochrany dětí. Cílem takových táborů je pak výchovné působení na děti směřující k odstranění nebo potlačení poruch chování a k získání potřebných společenských a hygienických návyků. Na realizaci se pak mohou podílet jak pracovníci sociálně právní ochrany dětí, tak pracovníci policie a neziskových organizací.

**Terciární prevence** je zaměřena na děti a mladistvé, kteří se dopustili trestné činnosti. Jejím cílem je převýchova narušených jedinců, jejich začlenění do společnosti a zabránění v recidivě.

Terciární prevence je prováděna soudy pro mládež, které ukládají za opatření, jehož smyslem je zabránění dalšího páchání protiprávních činů. V případě uložení trestu odnětí svobody je dále terciární prevence prováděna ve věznici, kde prostřednictvím vychovatele dochází k působení na odsouzeného a ke snaze o jeho resocializaci. Další institucí působící v oblasti terciární prevence je Probační a mediační služba ČR, která vyvíjí aktivity směřující k resocializaci pachatelů, kteří se vrací z výkonu trestu, nebo jim bylo uloženo výchovné opatření dohledu probačního úředníka, nebo probační program. Během této prevence dochází k převýchově a pozitivnímu ovlivňování chování dětí a mladistvých pravidelným sledováním jejich chování v rodině a sociálním prostředí, ve kterém se pohybují,

kontrola dodržování stanovených podmínek dohledu, kontrola dodržování povinností, které jim byly soudem uloženy, pomoc při řešení jejich životních problémů a pozitivní vedení dětí a mladistvých probačním úředníkem k nedelikventnímu životu. Terciární prevenci provádí také dětské domovy a zařízení, ve kterých je vykonávána ústavní nebo ochranná výchova, kde jsou děti a mladiství motivováni k nové integraci do společnosti.

Podle toho komu je tedy prevence určena ji rozdělujeme na prevenci primární, ta je určena dětem od nejnižšího věku až po dospělé, sekundární, která je zaměřena na rizikové děti a mladistvé a terciární, která je zaměřena na děti a mladistvé, kteří se již trestné činnosti dopustili. Je důležité říci, že prevence kriminality dětí a mladistvých může uspět v případě, že jsou identifikovány faktory, které tyto děti a mladistvé vedly ke spáchání trestné činnosti. Na tyto faktory je pak třeba se zaměřit a eliminovat je pozitivními vlivy. Prevence je z tohoto pohledu snaha o co největší snížení vlivu rizikových faktorů na děti a mladistvé.

## **II. PRAKTICKÁ ČÁST**



## 6 ÚVOD K VÝZKUMNÉ ČÁSTI PRÁCE

Obsahem praktické části bakalářské práce bude zmapování trestné činnosti dětí a mladistvých v České republice za období od roku 2003 do roku 2008. K dosažení toho úkolu budou stanoveny výzkumné hypotézy, jejichž platnost bude ověřena metodou srovnávací analýzy, což bude rovněž stanovená hlavní výzkumná metoda. Průběh zpracování dat bude doprovázen komentářem ke každé vytyčené hypotéze, jejichž řešení bude směřovat k vytvoření závěrečného pohledu na zkoumanou problematiku.

### 6.1 Cíl výzkumu a stanovení hypotéz

Cílem výzkumu bude potvrdit či vyvrátit stanovené hypotézy.

H0: Násilná trestná činnost dětí a mladistvých je ve srovnání s předchozími roky na stejné úrovni.

HA: Násilná trestná činnost dětí a mladistvých má ve srovnání s předchozími roky stoupající tendenci.

H1: Násilného trestného činu loupež se děti a mladiství dopouštěli častěji s partou než individuálně.

H2: Většina prvopachatelů z řad dětí a mladistvých se nedopouští recidivy.

### 6.2 Stanovená metoda výzkumu

K ověření stanovených hypotéz byla zvolena metoda srovnávací analýzy. K ověření platnosti nulové hypotézy byl použit jednovýběrový Wilcoxonův test. K realizaci byla použita statistická data Policejního prezidia Policie České republiky k dané problematice. Z těchto dat je možné zjistit kriminalitu zjištěnou, tedy kdy vyšlo najevo, že byl spáchán trestný čin a dále kriminalitu objasněnou, tedy ustanovení konkrétní osoby pachatele a v souvislosti s tím konkrétní údaje ke kriminalitě dětí a mladistvých. V současné době je Policie ČR jedinou složkou, která trestnou činnost dětí a mladistvých v tomto rozsahu sleduje. Tato statistika je tedy nejucelenější a nejvíce vypovídající. Státní zastupitelství ve svých statistikách uvádí kriminalitu stíhanou a soudy ve svých statistikách vykazují trestné činy pravomocně odsouzené. Výhodou policejních statistik je tedy to, že jako jediný orgán činným v trestním řízení, registruje a zjišťuje, zda jsou děti pachateli protiprávního činu. V případě zjištění, že pachatelem činu je dítě do 15 let, trestní stíhání nezahájí a věc pro nedostatek věku

pachatele odloží. Statistiky kriminality státního zastupitelství a soudů již údaje o těchto dětech a skutcích jimi spáchaných neuvádí.

Pro upřesnění pojmů je rozdělení věkových skupin takto. **Mládeží** jsou děti ve věku od 0 do 18 let. **Dítětem** je osoba ve věku od 0 do 15 let a **mladistvým** je osoba ve věku 15-18 let.

V použitých statistických údajích jsou jako násilné trestné činy uvedeny trestné činy proti životu a zdraví jako je vražda, ublížení na zdraví, rvačka, trestné činy proti svobodě což je loupež, vydírání, omezování osobní svobody, porušování domovní svobody, útisk a dále trestné činy útok na veřejného činitele a násilí proti skupině obyvatelů a proti jednotlivci. Co se týká trestného činu loupež, jedná se o závažnou formu trestné činnosti nejen dětí a mladistvých, ale i obecně. Tento trestný čin leží na jakémsi pomezí mezi majetkovou a násilnou kriminalitou. Protože z behaviorálního hlediska zahrnuje nutnou míru násilí, která ho odlišuje od majetkové trestné činnosti je tento trestný čin zahrnut do násilné trestné činnosti.

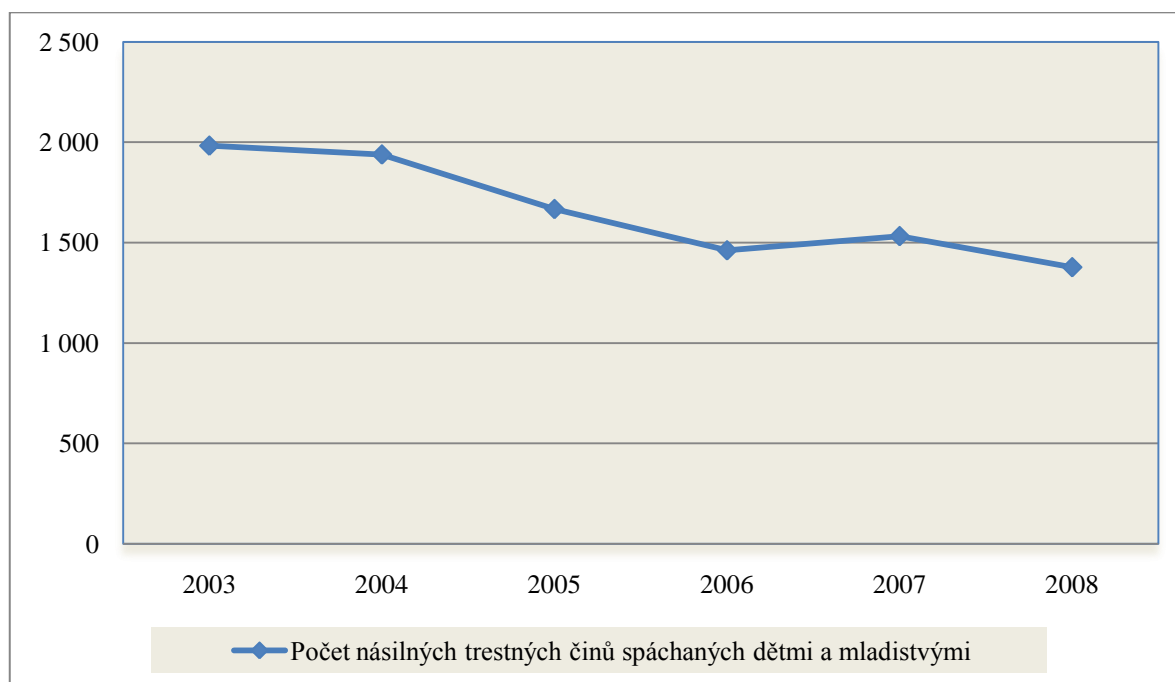
### 6.3 Vyhodnocení hypotézy H0 – Tendence násilné trestné činnosti dětí a mladistvých a stanovení alternativní hypotézy HA

K provedení srovnávací analýzy byla potřebná data za období od roku 2003 do roku 2008 upravena do tabulky a grafu. V tabulce je znázorněn celkový počet objasněných násilných činů za jednotlivé roky sledovaného období a dále počet násilných trestných činů, kterých se dopustili děti a mladiství. Dále je v tabulce vyznačena procentuální hodnota, jakou se děti a mladiství podíleli na celkovém počtu spáchaných násilných trestných činů.

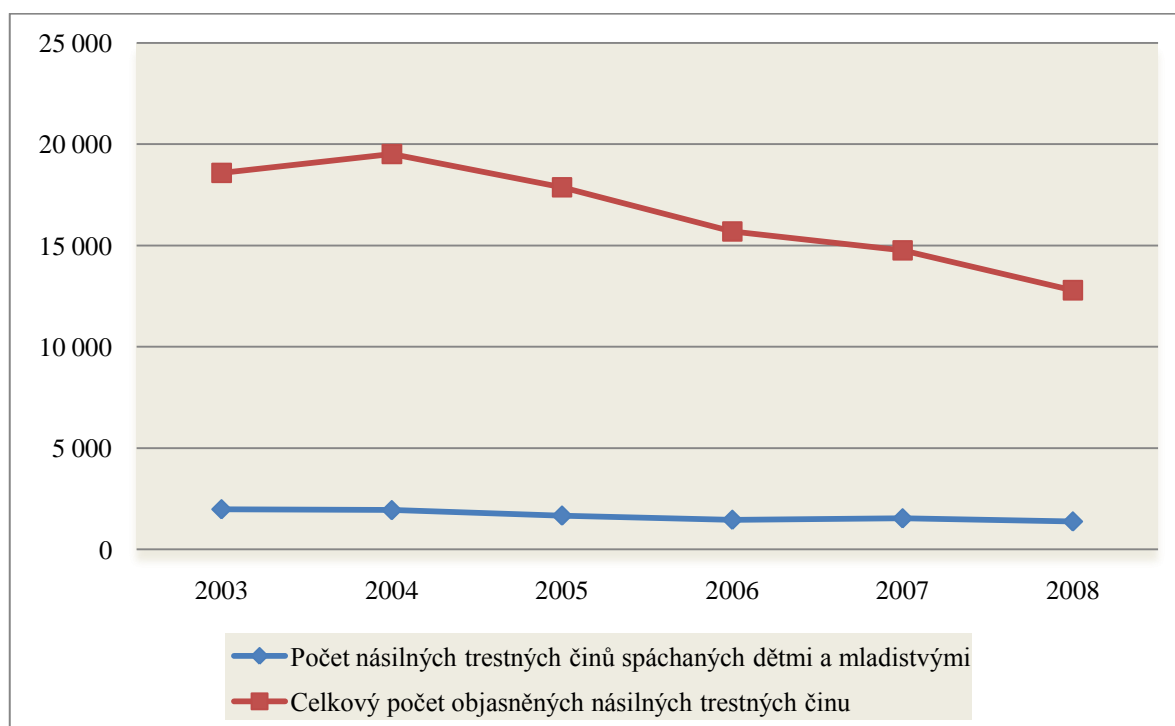
Tab.č. 3 *Statistika celkového počtu násilných trestných činů spáchaných dětmi a mladistvými a celkový počet objasněných násilných trestných činů.*

Rok	2003	2004	2005	2006	2007	2008
Celkový počet objasněných násilných trestných činů	16 595	17 569	16 207	14 224	13 221	11 413
Počet násilných trestných činů spáchaných dětmi a mladistvými	1 983	1 939	1 667	1 461	1 532	1 377
Vyjádření podílu dětí a mladistvých v %	11,95%	11,04%	10,29%	10,27%	11,59%	12,07%

Graf č. 1 Grafické znázornění počtu násilných trestných činů spáchaných dětmi a mladistvými v letech 2003 až 2008.



Graf č. 2 Grafické znázornění celkového počtu objasněných násilných trestných činů a násilných trestných činů spáchaných dětmi a mladistvými



Zdroj: Statistické přehledy trestné činnosti za roky 2003 až 2008, dostupné na neveřejné, interní informační síti Intranet Policie České republiky.

Z výzkumem získaných hodnot je patrné, že násilná kriminalita, respektive počet spáchaných násilných trestných činů dětí a mladistvých v období od roku 2003 do roku 2008 měl klesající tendenci. V roce 2003 byl počet spáchaných násilných trestných činů dětí a mladistvých o několik desítek větší než v roce 2004. V roce 2005 došlo ke zdatnému poklesu spáchaných činů a stejně tak v roce 2006 došlo k výraznému poklesu spáchaní těchto trestných činů ze strany dětí a mladistvých. V roce 2007 je patrný mírný nárůst počtu spáchaných činů, nicméně v roce 2008 je znovu zdatný pokles spáchaných násilných trestných činů dětí a mladistvých na za sledované období nejnižší hranici 1 377. Je ovšem třeba věnovat pozornost i celkovému počtu objasněných násilných trestných činů. Z grafu č. 2 je patrný výrazný pokles i těchto objasněných trestných činů. Z tabulky č. 3 je pak patrné, že se celkový počet objasněných trestných činů v roce 2004 oproti roku 2003 zvýšil na nevyšší hranici, a to 17 569. Od tohoto roku je patrný pokles objasněných násilných trestných činů až do roku 2008, kdy tento počet činí 11 413. V tomto směru je důležité věnovat pozornost procentuálnímu vyjádření podílu dětí a mladistvých na spáchaní násilných trestných činů. V roce 2003 byl tento podíl 11,95%. V roce 2004, 2005 a 2006 došlo k mírnému poklesu podílu na nejnižší hranici 10,27% (rok 2006). Od tohoto roku je však patrný nárůst tohoto podílu na 11,59% v roce 2007 a na 12,07% v roce 2008. Z těchto údajů, zejména z procentuálního vyjádření se již v této fázi jeví, že se podíl dětí a mladistvých ve sledované období sice nepatrně mění, ale přitom stagnuje na stálé hranici.

Z tohoto důvodu bylo přistoupeno k ověření platnosti nulové hypotézy jednovýběrovým Wilcoxonovým testem.

Ze získaných hodnot byl vypočítán aritmetický průměr, který činí 11,20%.

Byly vypočítány odchylky jednotlivých získaných dat za stanovené období od tohoto průměru. Medián odchylky od průměru je roven 0.

Tab. č. 4 *Vypočtené odchylky jednotlivých dat od průměru*

Rok	2003	2004	2005	2006	2007	2008
Podíl mladistvých na násilné TČ v %	11,95	11,04	10,29	10,27	11,59	12,07
Odchylka od průměru v %	0,75	-0,16	-0,91	-0,93	0,39	0,87

Odchylky seřadíme podle jejich hodnoty a ke každé odchylce nyní přiřadíme pořadí, které zaujímá v této posloupnosti.

-0,93	-0,91	-0,16	0,39	0,75	0,87
1	2	3	4	5	6

Součet pořadí záporných hodnot označíme jako  $S^-$

Součet pořadí kladných hodnot označíme jako  $S^+$

Počet zkoumaných hodnot je označen jako  $n$

Výpočtem dostaneme

$S^- = 1+2+3 = 6$  – součet pořadí záporných hodnot

$S^+ = 4+5+6 = 15$  – součet pořadí kladných hodnot

Kontrolní výpočet:  $S^- + S^+ = \frac{n(n+1)}{2}$

$$6 + 15 = \frac{6(6+1)}{2}$$

$$21 = 21$$

Testovací statistikou pro jednovýběrový Wilcoxonův test je veličina  $S = \min(S^-, S^+)$ . Veličina  $S$  je tedy minimální hodnota ze dvou hodnot  $S^-$  a  $S^+$  v tomto případě jde o číslo 6. Nulová hypotéza se zamítá, jestliže je  $S \leq w_n(\alpha)$ , kde  $w_n(\alpha)$  je kritická hodnota, což znamená, že nulová hypotéza se zamítá jestliže vypočítaná hodnota  $S$ , tedy 6, je menší nebo rovna kritické hodnotě. Kritické hodnoty jsou stanoveny tak, aby hladina významnosti tohoto testu nepřekročila číslo  $\alpha$ .

Kritická hodnota pro  $n = 6$  při  $\alpha = 0,05$  je číslo 0. Toto číslo bylo zjištěno z tabulky kritických hodnot Wilcoxonova párového testu<sup>38)</sup> pro různé počty zkoumaných hodnot při hladině významnosti 0,05 (5%).

Porovnání výsledků:  $S = 6 > 0 = w_6(0,05)$

Z výsledku můžeme konstatovat, že nulovou hypotézu stanovenou před výzkumem, tedy že násilná trestná činnost dětí a mladistvých je ve srovnání s předchozími roky na stejné úrovni, je nutno přijmout. Z tohoto dále vyplývá, že stanovenou alternativní hypotézu, že násilná trestná činnost dětí a mladistvých má ve srovnání s předchozími roky stoupající tendenci, je nutno odmítnout.

Z grafu č. 2 je patrné, že pokles násilné trestné činnosti je trendem v celé společnosti a že klesá jak celkový počet násilných trestných činů dětí a mladistvých, tak i celkový počet násilných trestných činů. Provedeným výzkumem bylo ale zjištěno, že i přes klesající celkový počet násilné trestné činnosti dětí a mladistvých, zůstává jejich podíl na páchání této trestné činnosti v období od roku 2003 do roku 2008 na stejné úrovni. Setrvalý pokles celkového počtu objasněných násilných trestných činů je možno vysvětlit jak změnami, které jsou zaváděny do stylu práce Police ČR, ale také dlouhodobě realizovanými preventivními programy. Co se týká poklesu celkového počtu násilných trestných činů dětí a mladistvých v letech 2004-2006, může být tento stav ovlivněn neodhalením dětských a mladistvých pachatelů policií, či neoznámením spáchaného trestného činu policii ze strany poškozených. Co se týká stagnace násilné trestné činnosti dětí a mladistvých za sledované období je nutno říci, že se pravděpodobně současné preventivní opatření a represe míjí účinkem.

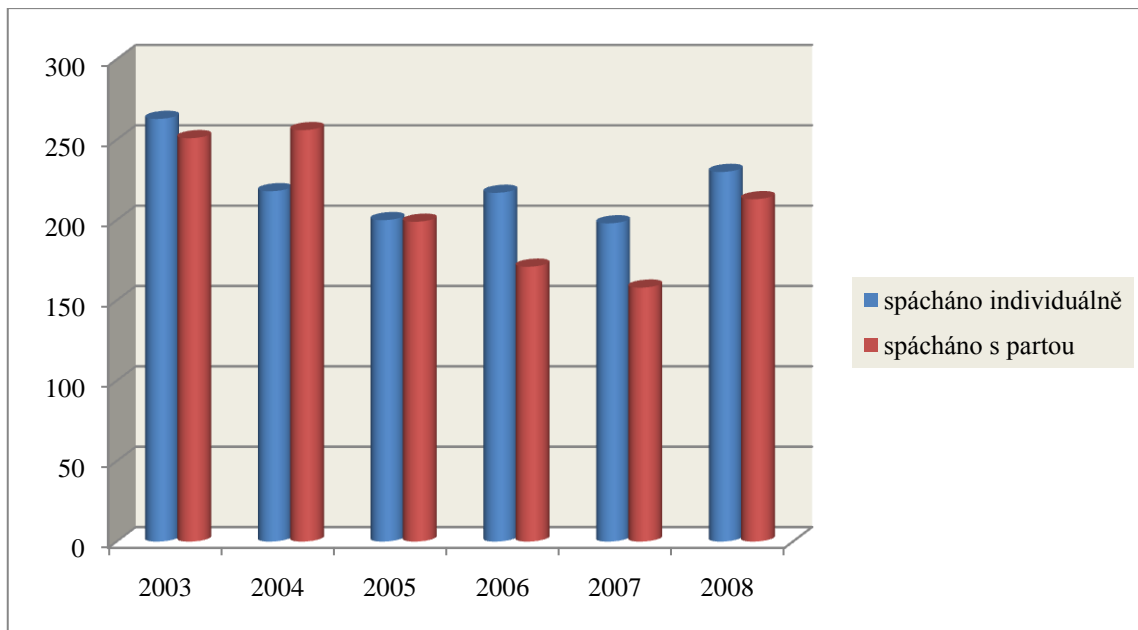
#### **6.4 Vyhodnocení hypotézy H1 – Páchání trestného činu loupež dětmi a mladistvými s partou a individuálně ve vybraném období**

Potřebná statistická data za období od roku 2003 do roku 2008 byla znovu upravena do tabulky a grafu. Rozdělení dětí a mladistvých, kteří se dopustili trestného činu loupež bylo provedeno tak, že pozornost byla zaměřena výhradně na kritéria uvedená v použitých statistických datech jako - spáchání činu sám a spáchání činu s partou.

Tab. č. 5 *Statistika páchání trestného činu loupež individuálně a s partou*

Rok	2003	2004	2005	2006	2007	2008
spácháno individuálně	263	218	200	217	198	230
spácháno s partou	251	256	199	171	158	213

Graf č. 3 Grafické znázornění páčání trestného činu loupež individuálně a s partou



Zdroj: Statistické přehledy trestné činnosti za roky 2003 až 2008, dostupné na neveřejné, interní informační síti Intranet Policie České republiky.

Statistickou analýzou dat bylo zjištěno, že děti a mladiství se trestného činu loupež dopouští spíše individuálně. Je ovšem nutno konstatovat, že počet skutků spáchaných s partou je z větší části sledovaného období na dosti vysoké úrovni. V roce 2003 je patrně největší počet individuálně spáchaných skutků, nicméně počet skutků spáchaných v partě je téměř stejný. Rok 2004 je jediným rokem ve sledovaném období, kdy je evidováno spáchání více skutků trestného činu loupež spáchaného s partou než skutků spáchaných jednotlivě. V roce 2005 pak došlo téměř k padesátiprocentnímu rozdělení skutků spáchaných individuálně a s partou. V roce 2006 pak začíná pokles skutků spáchaných s partou oproti skutkům spáchaných individuálně a tento pokles dále pokračuje i v roce 2007 a 2008, když v posledním sledovaném roce je rozdíl mezi skutky spáchanými individuálně a v partě menší.

Výsledek výzkumu je v rozporu s uváděnými skutečnostmi v teoretické části této práce i s praktickými zkušenostmi diplomanta. Děti a mladiství si totiž před samotným spácháním trestného činu dodávají odvalu, volí slabší jedince, např. děti, které jdou ze školy (viz kauzistika č. 1), nebo osoby pod vlivem alkoholu, u kterých není předpoklad odporu. V případě odporu sází na skutečnost, že poškozeného ve skupině bez problémů přemohou. Zjištěný rozpor může být ovlivněn zejména tím, že se skupinovitost, z právního hlediska

spolupachatelství, nepodaří dalším účastníkům trestného činu prokázat. Tito účastníci u činu z tohoto pohledu působí jako jakési „křoví“. Jak již bylo řečeno, jedná se o otázku právní, která však ve svém důsledku může ovlivnit výsledky zpracovávaných statistik. Dále tento výsledek může být ovlivněn faktem, že se někteří členové subkultur dětí a mladistvých v tomto či pozdějším věku dávají na sólovou kriminální dráhu, což může být zapříčiněno také předchozí špatnou zkušeností s odhalením, kdy policii na stopu pachatele přivede jeho spolupachatel, který nechtěl být potrestán sám (viz kazuistika č. 1). V dalších případech se může jednat o jakési banální oloupení, provedené při náhodném setkání, když byl pachatel na místě sám a ke spáchání trestného činu se naskytla příležitost. V tomto směru se může jednat i o činy, ve kterých mělo původně dojít „pouze“ k vyřizování účtů, tedy zbití poškozeného, ale v důsledku příležitosti bylo toto zbití spojeno i s oloupením (viz kazuistika č. 2).

## 6.5 Vyhodnocení hypotézy H2 – recidiva u dětí a mladistvých

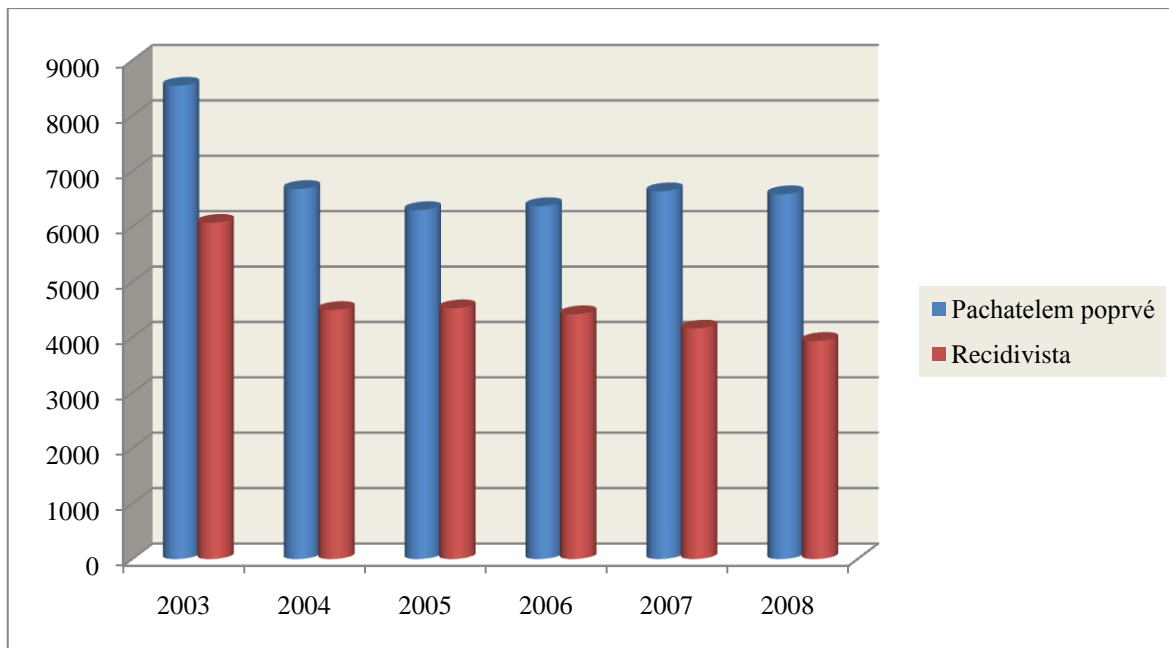
Potřebná statistická data za období od roku 2003 do roku 2008 byla znovu upravena do tabulky a grafu. Rozdělení dětí a mladistvých, bylo provedeno podle skutečnosti, zda trestný čin spáchali poprvé, nebo zda se již v minulosti dopustili trestného činu. Dále je v tabulce uveden procentuální podíl prvopachatelů a recidivistů na spáchané trestné činnosti.

Tab. č. 6 *Vyznačení recidivy pachatelů z řad dětí a mládeže*

Rok		2003	2004	2005	2006	2007	2008
Pachatelem poprvé	počet	8546	6681	6300	6371	6640	6586
	v %	58%	60%	58%	59%	61%	63%
Recidivista	počet	6070	4496	4527	4420	4161	3938
	v %	42%	40%	42%	41%	39%	37%
Celkový počet		14616	11177	10827	10791	10801	10 524



Graf č. 4 Grafické znázornění recidivy pachatelů z řad dětí a mládeže



Zdroj: Statistické přehledy trestné činnosti za roky 2003 až 2008, dostupné na neveřejné, interní informační síti Intranet Policie České republiky.

Z provedené statistické analýzy dat je zřejmé, že počet dětí a mladistvých, kteří se trestné činnosti dopouštějí opakovaně, i přes zakolísání vývoje v roce 2005, se po celé sledované období neustále snižuje. Z tabulky je patrný výrazný pokles dětí a mladistvých, kteří se trestné činnosti dopouštěli opakovaně, kdy v roce 2003 se jednalo o 6 070 pachatelů a v roce 2008 pouze o 3 938 pachatelů. V procentuálním vyjádření došlo ve sledovaném období od roku 2003 do roku 2008 k poklesu dětí a mladistvých, kteří se trestné činnosti dopouštěli opakovaně z 42% na 37%. Počet dětí a mladistvých, kteří se dopustili trestné činnosti poprvé, v roce 2004 oproti roku 2003 výrazně klesl, v roce 2005 dále klesal, v roce 2006 a 2007 došlo k jeho nárůstu a v roce 2008 k mírnému poklesu. V procentuálním vyjádření pak došlo ve sledovaném období od roku 2003 do roku 2008 u dětí a mladistvých, kteří se dopustili trestného činu poprvé k nárůstu z 58% na 63%. Ani v jednom roce sledovaného období od roku 2003 do roku 2008 nebyl počet pachatelů z řad dětí mladistvých, kteří se již dopustili trestného činu větší, než počet pachatelů z řad dětí a mladistvých, kteří spáchali trestný čin poprvé. Ze získaných dat pak dále vyplývá, že od roku 2003 do roku 2008 stoupl počet prvopachatelů z řad dětí a mladistvých.

V tomto směru je třeba poznamenat, že větší počet dětí a mladistvých, kteří se trestného činu dopustí poprvé, může být ve zkoumaných statistikách ovlivněn skutečností, že trestní

stíhání mladistvých pachatelů je prováděno ve společném řízení. To znamená, že pokud se mladistvý dopustí více trestných činů, je trestní řízení vedeno v jednom trestním spise. Dále páchané skutky se do tohoto spisu dále zahrnují do doby, než se podaří trestní stíhání ukončit. Pak je možné, že v některých takových spisech je zahrnuto i 40 skutků, tedy 40 spáchaných trestných činů jednoho pachatele. Na osobu pachatele je v těchto případech stále nahlíženo jako na netrestaného. Z pohledu trestního práva, kterým se zkoumané statistiky řídí, se jedná o recidivu až po pravomocném odsouzení mladistvého. Výsledek provedeného výzkumu dále potvrzuje tvrzení z teoretické části práce, že se u větší části dětí a mladistvých, kteří se dopustí trestného činu, jedná o událost epizodického charakteru. Jedná se o případy, kdy ke spáchání činu dojde neplánovaně, mnohdy pod vlivem skupiny. Tyto děti a mladiství později svého jednání litují, uvědomují si své asociální konání a uložená sankce má pro ně dostatečný výchovný efekt (viz kazuistika č. 3).

## 6.6 Závěr výzkumné části

Výsledky provedené analýzy dat a statistické údaje byly konfrontovány se stanovenými hypotézami a po celkovém zhodnocení bylo zjištěno:

H0: Násilná trestná činnost dětí a mladistvých je ve srovnání s předchozími roky na stejné úrovni. Tato hypotéza byla potvrzena. Provedenou statistickou analýzou dat bylo zjištěno, že v roce 2003 bylo dětmi a mladistvými spácháno 1 983 násilných trestných činů, což byl největší počet spáchaných trestných činů za sledované období. V posledním sledovaném roce 2008 bylo dětmi a mladistvými spácháno 1 377 násilných trestných činů, což byl zase nejmenší počet spáchaných násilných trestných činů. Pokles počtu násilných trestných činů je patrný v každém sledovaném roce. Výsledný rozdíl mezi největším počtem spáchaných násilných trestných činů v roce 2003 a nejmenším počtem spáchaných násilných trestných činů v roce 2008 je 606 skutků. Je ovšem třeba věnovat pozornost i celkovému počtu objasněných násilných trestných činů. Celkový počet objasněných násilných trestných činů se v roce 2004 oproti roku 2003 sice zvýšil na nevyšší hranici, a to 17 569. Od tohoto roku je však patrný pokles těchto trestných činů až do roku 2008, kdy tento počet činí 11 413. Proto je velice důležité věnovat pozornost procentuálnímu vyjádření podílu dětí a mladistvých na spáchání násilných trestných činů. V roce 2003 byl tento podíl 11,95%. V roce 2004, 2005 a 2006 došlo k mírnému poklesu podílu na nejnižší hranici 10,27% (rok 2006). Od tohoto roku je však znovu patrný nárůst tohoto podílu na 11,59% v roce 2007 a na 12,07% v roce 2008. Z těchto údajů tedy vyplývá, že ačkoli počet násilných trestných činů spácha-

ných mladistvými klesá, jejich podíl na celkovém počtu objasněných trestných činů je prakticky stejný. Provedeným výzkumem bylo zjištěno, že stanovenou hypotézu je nutno přijmout. Tento trend byl dále ověřen jednovýběrovým Wilcoxonovým testem. Na základě tohoto testu byla alternativní hypotéza  $H_A$ : násilná trestná činnost dětí a mladistvých má ve srovnání s předchozími roky stoupající tendenci, odmítnuta. Z toho je tedy patrné, že dochází ke stagnaci násilné trestné činnosti dětí a mladistvých. V tomto směru bude třeba věnovat větší úsilí jak v preventivních opatřeních, tak i v represivních opatřeních, aby došlo ke snížení násilné kriminality ze strany dětí a mládeže.

H1: Násilného trestného činu loupež se děti a mladiství dopouštějí častěji s partou než individuálně. Tato hypotéza nebyla potvrzena. Statistickou analýzou dat bylo zjištěno, že děti a mladiství se trestného činu loupež dopouští více individuálně. Výjimku tvoří rok 2004, který je jediným rokem ve sledovaném období, kdy je evidováno spáchání více skutků trestného činu loupež spáchaného s partou než skutků spáchaných jednotlivě. Dále pak v roce 2005 došlo téměř ke stejnému počtu skutků spáchaných jak individuálně, tak s partou. Výzkumem se z části potvrdil specifický rys kriminality dětí a mladistvých, a sice že je jimi páchaná trestná činnost skutečně páchána se spolupachateli a ve skupině. Nepotvrdilo se však, že by násilná trestná činnost dětí a mládeže byla páchána častěji ve skupině, než individuálně. Je však třeba si uvědomit, že se jedná o prokazatelně zjištěné skutky spáchané v partě, podle trestního práva ve spolupachatelství. V tomto případě je nutno počítat i s latencí takového jednání, zejména v případech, kdy se společné jednání nepodaří prokázat, tato skutečnost bude mít pravděpodobně největší vliv. Dále tato skutečnost nasvědčuje faktu, že se někteří členové těchto subkultur dětí a mladistvých se v tomto či pozdějším věku dávají na sólovou kriminální dráhu, což může být zapříčiněno také předchozí špatnou zkušeností s odhalením, kdy policii na stopu pachatele přivedl jeho spolupachatel, který nechtěl být potrestán sám. V dalších případech se může jednat o jakési banální oloupení, provedené při náhodném setkání, když byl pachatel na místě sám a ke spáchání trestného činu se naskytla příležitost. V tomto směru se může jednat i o činy, kdy původně mělo dojít „pouze“ k vyřizování účtů, tedy zbití poškozeného, ale v důsledku příležitosti toto zbití bylo spojeno i s oloupením.

#### Kazuistika č. 1

*Dne 8.10.2008 v 15:35 hod. v Přerově došlo ke spáchání trestného činu loupež, kterého se dopustili 3 neznámí pachatelé tím, že zastavili poškozeného nezl. J.K., který šel ze školy*

povalili jej na zem a z kapsy kalhot mu odcizili jeho mobilní telefon zn. Sony Ericsson, poté z místa utekli. Na základě výpovědi poškozeného, který uvedl, že jednoho z pachatelů zná od vidění z bývalé školy, byli jako podezřelí ustanoveni nezl. bratři M.K. a L.K. Během prvotního šetření oba nezletilí uváděli, že třetí osobu neznají. Během dalšího šetření, po objasnění závažnosti protiprávního jednání L.K. uvedl, že se tohoto skutku s nimi dopustil kamarád M.C., který navíc celé přepadení vymyslel a zosnoval. Mladistvý Mário C., byl pro policii známou osobou, pro své neustálé protiprávní jednání. Ve své výpovědi pak popřel skutečnost, že by se na činu jakkoli podílel a uváděl, že na místě nebyl a oba bratři si jeho účast na trestném činu vymysleli. Na základě svědeckých výpovědí a dalšího šetření se podařilo prokázat účast mlad. Mária na spáchání skutku a byl obviněn z trestného činu loupež. Jednání nezl. M.K. a L.K. bylo pro nepřipustnost trestního stíhání pro jejich věk odloženo. Z pozdějšího kontaktu s nezletilými M.K. a L.K. bylo zjištěno, že již s mlad. Máriem nekamarádí, protože jim to bylo jednak doporučeno pracovníci oddělení sociálně právní ochrany dětí (OSPOD) a dále také proto, že se s nimi ani dalšími kamarády z party Mário stejně nebaví. Později se ukázalo, že nešlo ani tak o doporučení pracovnice OSPOD, ale o to, že Mário již o členství v partě, kvůli prozrazení nestál. O několik dní později byl mlad. Mário C. zadržen bezprostředně po pokusu o další trestný čin loupež, který nebyl dokonán, vzhledem k tomu, že se poškozený ubránil. Z rozhovoru mimo protokol s Máriem pak vyplynulo, že: „Všichni (kamarádi) jsou blbci a práskači a s nikým už do el pasa (loupež) ani čorky (krádež) nepudu, jen sám!“ V tomto případě podán návrh na vzetí do vazby mlad. Mária, který nebyl soudem akceptován i přes hrozbu, že se Mário bude dopouštět další trestné činnosti.

Tato kazuistika je praktickým příkladem, kdy se mladistvý pachatel uchyluje k sólové kriminální dráze, na základě předchozí špatné zkušenosti s odhalením, protože si myslel, že ho kamarádi neprozradí a on zůstane v anonymitě a nepotrestán.

#### Kazuistika č. 2

Přítelkyně mladistvého Martina B. měla tajný milenecký vztah s jeho kamarádem D. CH. Martin B. se o tomto vztahu dozvěděl od známých, když byl na taneční zábavě. Shodou okolností byl na této zábavě i později poškozený D. CH. Martin B. za ním přišel a vyzval ho k tomu, aby šli ven něco si vyříkat. Venku, po vzájemné slovní rozepři došlo k fyzickému napadení D. CH. ze strany Martina B., při kterém D. CH. spadl na zem. Mladistvý Martin B. si všimnul, že D. CH. má kapsy po pádu vystrčenou peněženku. Protože se dále nechtěl

*bít, ale chtěl se mu ještě nějak pomstít, peněženku mu z kapsy vytáhl a utekl pryč. Na zábavu se už nevracel a po cestě domů peněženku i s obsahem vyhodil do rybníka. Později z provedeného šetření vyplynulo, že se Martin do peněženky jen podíval (nic neodcizil) a protože viděl, že jsou v ní i osobní doklady a několik peněz, které ani nepočítal, celou peněženku vyhodil, což bral jako další mstu, za to co mu D. CH. provedl. Byl si totiž vědom toho, že D. CH., který v té době jezdil brigádně vozidlem taxi, osobní doklady nutně potřebuje. Jednání mladistvého Martina B. bylo kvalifikováno jako trestný čin loupež dle § 234/1 tr. zákona a bylo proti němu zahájeno trestní stíhání.*

Tato kazuistika je praktickým příkladem toho, že pachatel původně vůbec neměl v úmyslu poškozeného oloupat, mělo jít pouze o vyřizování účtů, ale během toho vyřizování se k oloupení naskytla příležitost.

H2: Většina prvopachatelů z řad dětí a mladistvých se nedopouští recidivy. Tyto hypotéza byla potvrzena. Statistickou analýzou dat bylo zjištěno, že ve sledovaném období od roku 2003 do roku 2008 došlo k nárůstu dětí a mladistvých, kteří se dopustili trestného činu z 58% na 63% a k poklesu dětí a mladistvých, kteří se trestné činnosti dopouštěli opakovaně z 42% na 37%. V tomto směru bylo konstatováno, že větší počet dětí a mladistvých, kteří se trestného činu dopustí poprvé, může být ve zkoumaných statistikách ovlivněn skutečností, že trestní stíhání mladistvých pachatelů je prováděno ve společném řízení. V případě, že se mladistvý dopustí více trestných činů, je trestní řízení vedeno v jednom trestním spise. Dále páchané skutky se do tohoto spisu dále zahrnují do doby, než se podaří trestní stíhání ukončit. Pak je možné, že v některých takových spisech je zahrnuto i 40 skutků, tedy 40 spáchaných trestných činů a na osobu pachatele je v těchto případech stále nahlíženo jako na netrestaného. Provedeným výzkumem bylo dále potvrzeno tvrzení z teoretické části práce, že se u větší části dětí a mladistvých, kteří se dopustí trestného činu, jedná o událost epizodického charakteru. Jedná se o případy, kdy ke spáchání činu dojde neplánovaně, mnohdy pod vlivem skupiny. Tyto děti a mladiství později svého jednání litují, uvědomují si asociálního konání a uložená sankce má dostatečný výchovný efekt vedoucí k žití řádného života. V tomto směru je důležité, aby každý protiprávní čin dětí a mladistvých byl řešen individuálně se zřetelem na všechny jeho okolnosti, dále s ohledem na osobnost dítěte či mladistvého, jeho zájmy a blízkého sociálního okolí, tak aby nedocházelo ke zbytečné kriminalizaci dětí a mladistvých.

### Kazuistika č. 3

*Provedeným šetřením policie byl Mladistvý Jakub M. zjištěn jako pachatel trestného činu loupež, kterého se dopustil tím, že 30.11.2007 ve 21:45 hod. v Přerově – Předmostí, zatáhl poškozeného D. K. mezi panelové domy, kde mu pod pohrůžkou násilí odcizil ze zadní kapsy kalhot finanční hotovost ve výši 1.200,- Kč a mobilní telefon zn. Samsung v hodnotě 1.000,- Kč. Během prováděného šetření bylo zjištěno, že ml. Jakub bydlí v Přerově – Předmostí v bytě se svou matkou, otcem a o dva roky mladším bratrem. Otec bývá pracovně mimo domov a o syny se stará prakticky jen matka. Jakub navštěvuje odborné učiliště nábytkářské v Bystřici pod Hostýnem, kde má ve vzdělávání průměrné výsledky. Po kontaktu s OSPOD Přerov bylo zjištěno, že Jakuba nemají v evidenci a v současné době o něm nic neví. Během provedeného šetření byl mobilní telefon zajištěn, finanční hotovost se zajistit nepodařilo. Mladistvý Jakub byl obviněn z trestného činu loupež dle ust. § 234/1 tr. zákona. Během provedeného vyšetřování vyšlo najevo, že před spácháním skutku seděl Jakub se svými kamarády autobusové zastávce. Zde je oslovil poté poškozený D. K., který byl zjevně pod vlivem alkoholu a požadoval po nich nalezení adresy. Oni mu ukázali, kterým směrem se tato adresa nachází. Poškozený jim dále nabízel, že s nimi půjde do hospody, kde jim zaplatí útratu, protože je podnikatel a má spoustu peněz (skutečné zaměstnání poškozeného bylo dělník na soz odpadů). Oni však odmítli a poškozený odešel. Někdo na zastávce pak prohodil, že by se tento muž dal okrást. Je nutné rovněž poznamenat, že poškozený je malého vzrůstu 165 cm s váhou 50 kg, v tomto kontrastu mladistvý Jakub měří 180 cm a váží okolo 80 kg. Asi po 10 minutách se poškozený znovu vrátil na zastávku, kde byl Jakub ještě se dvěma kamarády. Znovu po nich požadoval nalezení jím uvedené adresy. V tuto chvíli se Jakub nabídl, že mu tedy adresu pomůže najít (vyšetřování ukázalo, že v tuto chvíli se Jakub rozhodl poškozeného okrást). Po chvíli chůze, kdy ho poškozený znovu zval do hospody, mu Jakub řekl, ať jde s ním, chytil jej kolem ramen a odvedl jej mezi panelové domy, kde nesvítilo pouliční osvětlení. Tam mu pod pohrůžkou násilí odcizil z kapes kalhot uvedené věci. S těmito věcmi pak utekl pryč. Odcizené peníze použil pro svou potřebu, mobilní telefon chvíli používal a pak jej měl doma. Z dalšího šetření vyplynulo, že Jakub tento čin spáchal ze dvou důvodů. Jednak rodina neměla mnoho finančních prostředků a proto si je pro sebe chtěl takto opatřit a dále také proto, že chtěl udělat dojem na kamarády, kterým jak bylo později zjištěno se s tím, co provedl, skutečně svěřil. Již během prováděného vyšetřování bylo patrné, že prováděné trestní řízení má na Jakuba výchovný efekt. Uvědomil si své závažné protiprávní jednání a nabídl se, že bude poškozené-*

*mu vzniklou škodu splácet. Po zahájení trestního stíhání vešla rodina do kontaktu s OSPOD Přerov, jehož pracovnice se účastnila všech úkonů trestního řízení týkající se Jakuba. Soud odsoudil Jakuba k trestu odnětí svobody v délce trvání 1 rok s podmíněným odkladem na 2 roky. Od té doby, se Jakub žádného protiprávního jednání nedopustil. Pozdějším rozhovorem s pracovnící orgánu sociálně právní ochrany dětí, která s Jakubem dále pracovala, bylo zjištěno, že na Jakuba celý proces, který absolvoval, měl velice výchovný vliv, nejsou s ním žádné další problémy, na plánované schůzky se s matkou řádně dostavuje a od spáchání trestného činu se žádného dalšího protiprávního jednání nedopustil, navíc se zlepšil jeho prospěch ve škole. Jakuba si pak začal více všímat i jeho otec, který si pravděpodobně uvědomil, že se mu nevěnoval tak, jak by měl.*

Tato kazuistika ukazuje názorný příklad, kdy provedené trestní řízení a uložený trest mají dostatečný výchovný efekt na mladistvého k vedení řádného života.

## **6.7 Návrhy a doporučení**

Protože byl provedeným výzkumem zjištěn trend stagnace násilné trestné činnosti dětí a mladistvých, je zde nutné zvážit změnu v programech prevence určených dětem a mladistvým, rozhodně v těchto programech prevence pokračovat a dále je upravovat podle konkrétní situace.

Co se týká primární prevence, je nezbytné, aby byla komplexní a zaměřena na celou mládež, tedy na nezletilé i mladistvé. Tato prevence by měla být prováděna na místní úrovni zejména ve školách a školských zařízeních, kde by mělo být dětem a mladistvým poskytnuto co nejvíce informací o nežádoucích jevech, měla by být zvyšována jejich odolnost vůči těmto jevům a nabídnut jim alternativní způsob trávení volného času. Škola by měla poskytovat nabídku takových činností a podmínek, které budou vést k získání potřebných sociálních dovedností, k odmítání všech projevů agresivity a porušování zákona. Tato činnost školy by měla být dále doplňována preventivním působením policie, ať už státní nebo městské, které by prostřednictvím preventivně informačních skupin na děti a mladistvé dále působily, informovaly je a zvyšovaly jejich právní.

Pokud bychom se zaměřili na město střední velikosti do padesáti tisíc obyvatel, je zde nezbytné, aby tato prevence byla ve větší míře prováděna na základních a středních školách, zejména pak se zaměřením na školská zařízení, která ve větší míře navštěvují děti a mladiství ze sociokulturně znevýhodňujícího prostředí. V tomto směru je také důležité, aby se

do této prevence více zapojila Preventivně informační skupina Policie ČR, územního odboru daného města, která by mimo prováděné návštěvy školských zařízení, rovněž děti a mladistvé nejen ze školských zařízení zvala na návštěvy do budovy územního odboru a za pomoci audiovizuální techniky a jiných praktických ukázek by působila na formování hodnot těchto dětí a mladistvých, dále by zvyšovala jejich právní vědomí a uvědomění si možnosti použití široké škály prostředků k jejich dopadení v případě, že se dopustí protiprávního jednání. Těmito prostředky by tak bylo možno i vést děti a mladistvé k zamyšlení nad jejich možným budoucím působením u Policie ČR a tím ovlivnit i jejich následné chování, které by směřovalo spíše k ochraně hodnot společnosti než k protispolečenskému jednání.

V sekundární prevenci je třeba na místní úrovni prohloubit spolupráci orgánů Policie ČR, městské policie, sociálně-právní ochrany dětí a mládeže, školských orgánů, nestátních organizací a dalších zařízení zabývajících se prevencí kriminality dětí a mladistvých. Vzhledem k tomu, že provedeným výzkumem za období od roku 2003 do roku 2008 byl zjištěn vysoký počet skutků trestného činu loupež spáchaných individuálně a poměrně vysoký počet skutků spáchaných s partou, bude v tomto směru úloha Policie ČR spočívat v evidenci a vytipování rizikových lokalit. Na základě vývojových trendů a operativních poznatků ke kriminalitě dětí a mladistvých, by měla doporučovat představitelům měst a obcí do kterých míst směřovat preventivní úsilí. Policie, jak státní, tak i městská, by se pak sama o sobě měla věnovat těmto místům zvýšenou pozornost a provádět zde zvýšenou kontrolu, případně na těchto místech instalovat kamerový systém. Úloha školy by měla v tomto směru spočívat ve včasném upozornění na sociálně patologické jevy, jak rodiče, tak i policii, potažmo orgán sociálně právní ochrany dětí. Tento státní orgán by pak měl systematicky a nepřetržitě pracovat s kriminálně rizikovými dětmi a jejich rodinami, aby došlo k odklonu dětí a mladistvých od kriminální kariéry. Úloha nestátních organizací a dalších například nízkoprahových zařízení, by měla spočívat v nabídce širokého spektra volnočasových aktivit pro děti a mladistvé z rizikových rodin, tak, aby byl smysluplně naplněn jejich volný čas. Jejich další úlohou by měla být terénní sociální práce „streetwork“, zaměřená na „nudící“ se děti a mladistvé, kteří tráví svůj čas neorganizovaně či pasivně a na děti a mladistvé ohrožené sociálně patologickými jevy, jako jsou komplikované životní události, trávení času na ulici a v partách.

V tomto případě by se ve městě střední velikosti jednalo o bližší spolupráci policie s magistrátem města a oddělením sociální prevence odboru sociálních služeb a zdravotnic-



tví daného magistrátu. V tomto směru by bylo namístě, aby policie vyhodnocovala rizikové lokality města a jeho příměstských částí a do těchto míst by bylo vhodné usměrnit preventivní působení. Ze strany města by bylo vhodné do rizikové lokality umístit několik kamer městského kamerového systému a ovlivnit městskou policii v častějším preventivním působení v této lokalitě. Toto působení by měla dále být i ze strany Policie ČR. Ze strany města by pak mělo dojít k mnohem větší podpoře (zejména finanční) nestátních neziskových organizací, které se v jeho teritoriu zabývají sociální prevencí. Tato větší podpora by měla směřovat k rozšíření volnočasových aktivit pro děti a mladistvé, tak aby je stáhly z rizikového prostředí heren a barů. V tomto směru je důležité rozšíření terénních programů tzv. streetwork, které bude možné jedině navýšením počtu streetworkrů. Těmto organizacím by pak měly být ze strany města, respektive oddělením sociální prevence magistrátu daného města, předávány informace o aktuálních rizikových lokalitách a trendech. Společně by se pak toto oddělení sociální prevence, neziskové organizace a policie, ať už státní či městská měly podílet na tvorbě a realizaci například táborů, nebo výletů pro děti a mladistvé ze sociálně slabých rodin a děti a mladistvé s poruchami chování s cílem výchovného působení směřujícího k odstranění nebo potlačení poruch chování a k získání potřebných společenských a hygienických návyků.

V terciární prevenci je třeba, v případě, že již došlo k protispolečenskému činu nezletilého či mladistvého, zaměřit na taková opatření, aby již k sociálně patologickému chování toho daného jedince nedocházelo. V tomto případě by měl soud projednávající protiprávní čin mladistvého, uložit odpovídající opatření, jehož smyslem je zabránění dalšího páchání protiprávních činů. Jak ale výsledky provedeného výzkumu ukazují, dochází k poklesu počtu dětí a mladistvých, kteří se trestné činnosti dopouští opakovaně. Proto je nezbytné, aby soudem pro mládež byl každý protiprávní čin dětí a mladistvých řešen individuálně se zřetelem na všechny okolnosti, aby nedocházelo ke zbytečné kriminalizaci dětí a mladistvých. V těchto případech by to měla být také činnosti odboru sociálně právní ochrany dětí, který mimo podání návrhu soudu jaká opatření provinilci uložit, musí být dále v kontaktu jak s provinilcem, tak s jeho rodinou, na které by měl pozitivně působit a systematicky s nimi pracovat. Dalším subjektem terciární prevence je pak Probační a mediační služba ČR, která by měla realizovat probační programy, jejichž cílem je zařazení mladistvých pachatelů trestné činnosti zpět do života, přispívat k jejich resocializaci a snížení jejich rizikového chování, aby nedocházelo k recidivě.

V tomto směru má diplomant za to, že některá státní zastupitelství a soudy na okresní úrovni nedostatečně plní svou represivní funkci. Diplomant se plně ztotožňuje s tím, aby každý protiprávní čin dětí a mladistvých byl řešen individuálně se zřetelem na všechny okolnosti, tak aby nedocházelo ke zbytečné kriminalizaci dětí a mladistvých. Nicméně je třeba poznamenat, že pokud se mladistvý dopouští opakovaného protiprávního jednání a je proti němu vedeno zmíněné společné řízení, ve kterém je zahrnuto 40 spáchaných skutků z většiny případů loupež, není společnost žádným způsobem chráněna. V tomto směru je institut vazby jediným možným a správným řešením. Stejně tak není řešení při výměře trestu ukládání nekonečných podmíněných odsouzení. Pachatel trestného činu, ať již dítě, mladistvý či dospělý musí vnímat, že se spácháním protiprávního činu dopustili protispolečenského jednání, za které ponese následky. V případě nekonečného páchaní trestného činu je to tedy jediné vazba, která může jednak ochránit společnost od dalšího protiprávního jednání a dále pak konečně přivést mladistvého k uvědomění si, že v případě, že bude nadále páchat trestnou činnost, společnost se bude jeho jednání bránit všemi možnými prostředky. Stejně tak uložením trestu musí mladistvý vnímat následek, který přišel za jeho protiprávní čin. Uložení podmíněného odsouzení mladistvému, který se dopustil více trestných činů, neplní svůj účel, vzhledem k tomu, že tento mladistvý sice nějakým způsobem vnímal průběh řízení, ale na jeho konci byl „papír“ s rozsudkem. V tomto směru jediné trest obecně prospěšných prací a v závažnějších případech, jako bezesporu spáchání čtyřiceti trestných činů je, pak jediné trest odnětí svobody může mít žádoucí vliv na mladistvého. Ukládáním trestu obecně prospěšných prací by pak vznikla možnost většího vlivu probační a mediační služby na mladistvé provinilce. V tomto směru by tedy bylo vhodné změnit přístup státních zastupitelství a zejména soudů k problematice trestního postihu mladistvých.

## ZÁVĚR

Děti, jsou našimi radostmi, ale i starostmi. Rodí se dnes do světa, který se mění, klade na ně velké požadavky, a který před ně zároveň rozprostírá rozsáhlé možnosti.

Jak již bylo v úvodu řečeno, zaměření se na příčiny a podmínky vzniku a rozvoje kriminality mladých lidí je nezbytné k porozumění delikventním jedincům. Toto porozumění je zásadním předpokladem možné pozitivní změny osobnosti mladistvých pachatelů, ať již při ukládání sankcí, tak i při správně volené resocializaci a reedukaci. Ontogenické období ve kterém se tito delikventní jedinci nacházejí je obdobím nejen možnosti jejich pozitivní formace, ale rovněž obdobím, ve kterém se může projevit jejich budoucí delikventní dráha.

V teoretické části se tato bakalářská práce nejprve zabývá postojem společnosti ke kriminalitě dětí a mladistvých. Jedná se zde o dva modely, a to justiční, který klade důraz na řádné projednání protiprávního jednání a potrestání pachatele a sociálně opatrovnický, který je zaměřen především na zajištění blaha dítěte s tím, že samotné delikventní chování nezavinilo dítě, ale může za něj společnost. V další obsáhlejší kapitole se zabývá faktory a příčinami ovlivňující vznik kriminality. Pojednává o faktorech vnitřních, které jsou rozděleny do dvou skupin na faktory získané a faktory vrozené. Ze získaných faktorů se tato práce zabývá dědičností. U vrozených faktorů se zabývá biologickými dispozicemi, a to syndromem hyperaktivity a psychopatiemi. Dále se tato práce zabývá důležitým postavením rodiny, která je považována za nejdůležitější faktor působící na dítě. Zcela nezastupitelný je ve výchově osobní vliv a příklad rodičů, kteří svou osobností a jednáním budou poskytovat příklady vhodného chování. Dysfunkčnost rodiny, jejichž výčet je uveden, má pak zásadní vliv na budoucí delikvenci dítěte. Dále se tato práce rovněž zabývá deprivativstvím jako příčinou protispolečenského jednání. Další podkapitola se zabývá školou, jako dalším, velmi důležitým faktorem podílejícím se na vzniku kriminality. Zde je pojednáno o skutečnosti, kdy může školní prostředí působit jako rizikový činitel a o nutnosti reakce školy na asociální chování. Dále je v práci zmíněna vrstevnická skupina, která je jedna z dalších vnějších faktorů, které ovlivňují vznik patologické chování dítěte. Zde pojednává o jednotlivých kriminogenních skupinách a subkulturách dětí a mladistvých. Dále je v této práci upozorněno na nutnost věnování potřebného času rodičů svým dětem a na dbání smysluplného využívání volného času jejich dětí s tím, že je nezbytný i prvek kontroly dětí jak svůj volný čas tráví. V neposlední řadě se dále práce zabývá médii a počítačovými hrami, jako jedněmi z dalších důležitých vnějších faktorů ovlivňujících vznik kriminality.

V této podkapitole jsou uvedeny alarmující výsledky malé ankety Bílého kruhu bezpečí. V závěru této podkapitoly je pak znovu upozornění na zásadní roli rodiče, který je svou přítomností schopen eliminovat nebezpečí, které média a počítačové hry skýtají. V další kapitole jsou uvedeny specifické rysy, které provází kriminalitu dětí a mladistvých s ohledem na jejich věk, zkušenosti, vlastnosti a dále s ohledem na jejich tělesný a psychický vývoj. V závěru této kapitoly jsou pak děti a mladiství rozděleni do dvou skupin. U první skupiny se jedná o protispolečenské jednání epizodického charakteru. Druhá skupina pak páchá trestnou činnost opakovaně a dlouhodobě. Předposlední teoretická kapitola se obsáhle a podrobně věnuje struktuře sankcí ukládaných mladistvým podle Zákona č. 218/2003 Sb. o odpovědnosti mládeže za protiprávní činy a o soudnictví ve věcech mládeže, kterými jsou výchovná opatření, ochranná opatření a trestní opatření. V poslední kapitole této práce je pak uveden systém prevence kriminality dětí a mladistvých.

V praktické části bakalářské práce je zmapování trestné činnosti dětí a mladistvých v České republice za období od roku 2003 do roku 2008. Byl zjištěn trend stagnace násilné trestné činnosti spáchané dětmi a mladistvými. Dále byla praktická část zaměřena na skutečnost, zda trestný čin loupež je dětmi a mladistvými páchán více ve skupině nebo individuálně. V závěru byla praktická část zaměřena na skutečnost, zda se prvopachatelé z řad dětí a mladistvých dopouští recidivy.

**SEZNAM CITACÍ**

- 1) KUČHTA, J., VÁLKOVÁ, H. a kol. *Základy kriminologie a trestní politiky*. Praha: C. H. Beck, 2005. ISBN 80-7179-813-4, s. 265
- 2) KUČHTA, J., VÁLKOVÁ, H. a kol. *Základy kriminologie a trestní politiky*. Praha: C. H. Beck, 2005. ISBN 80-7179-813-4, s. 266
- 3) ZOUBKOVÁ, I., NIKL, J., ČERNÍKOVÁ V. *Kriminalita mládeže*. Praha: PA ČR, 2001. ISBN 80-7251-070-3, s. 33
- 4) VÁGNEROVÁ, M. *Psychopatologie pro pomáhající profese*. 3. vydání, Praha: Portál, 2004. ISBN 80-7178-802-3, s. 781
- 5) MATOUŠEK, O., KROFTOVÁ, A. *Mládež a delikvence*. 2. aktualizované vydání, Praha: Portál, 2003. ISBN 80-7178-771-X, s. 27
- 6) MATOUŠEK, O., KROFTOVÁ, A. *Mládež a delikvence*. 2. aktualizované vydání Praha: Portál, 2003. ISBN 80-7178-771-X, s. 29
- 7) NIKL, J. *Sociálně patologické jevy u dětí a mládeže se zaměřením na jejich prevenci*. Praha: PA ČR, 2000. ISBN 80-7251-033-9, s 59
- 8) NOVOTNÝ, P. *Epidemie delikvence*. Liberec: Dialog, 2006. ISBN 80-86761-45-2, s. 31
- 9) MATOUŠEK, O., KROFTOVÁ, A. *Mládež a delikvence*. 2. aktualizované vydání Praha: Portál, 2003. ISBN 80-7178-771-X, s. 45
- 10) NOVOTNÝ, O., ZAPLETAL, J. a kol. *Kriminologie*. 2. přepracované vydání Praha ASPI, 2004. ISBN 80-7357-026-2, s. 392-395
- 11) JEDLIČKA, R. a kol. *Děti a mládež v obtížných životních situacích*. Praha:Themis, 2004. ISBN 80-7312-038-0, s. 39
- 12) KOUKOLÍK, F., DRTILOVÁ, J. *Vzpouora deprivantů*. Praha: Makropulos, 1996. ISBN 80-901776-8-9, s. 44
- 13) KOUKOLÍK, F., DRTILOVÁ, J. *Vzpouora deprivantů*. Praha: Makropulos, 1996. ISBN 80-901776-8-9, s. 46
- 14) KOUKOLÍK, F., DRTILOVÁ, J. *Vzpouora deprivantů*. Praha: Makropulos, 1996. ISBN 80-901776-8-9, s. 47-49

- 15) VÁGNEROVÁ, M. *Psychopatologie pro pomáhající profese*. 3. vydání Praha: Portál, 2004. ISBN 80-7178-802-3, s. 792
- 16) ČÍRTKOVÁ, L. *Policejní psychologie*. 2. rozšířené vydání Praha: Portál, 2004. ISBN 80-7178-931-3, s. 152
- 17) MATOUŠEK, O., KROFTOVÁ, A. *Mládež a delikvence*. 2. aktualizované vydání Praha: Portál, 2003. ISBN 80-7178-771-X, s. 86-89
- 18) MATOUŠEK, O., KROFTOVÁ, A. *Mládež a delikvence*. 2. aktualizované vydání Praha: Portál, 2003. ISBN 80-7178-771-X, s. 101
- 19) KOUKOLÍK, F., DRTILOVÁ, J. *Zlo na každý den*. Praha: Galén, 2001. ISBN 80-7262-088-6, s. 289
- 20) Bílý kruh bezpečí: *Informace pro rodiče, pedagogy a vychovatele* [online]. 2007. [cit. 25. 04. 2009]. Dostupný z WWW: <[http://www.bkb.cz/redaction.php?action=showRedaction&id\\_categoryNode=260](http://www.bkb.cz/redaction.php?action=showRedaction&id_categoryNode=260)>.
- 21) Novinky.cz: *Mladík před masakrem ve Winnendenu hrál počítačovou hru* [online] 2009. [cit. 25. 04. 2009]. Dostupný z WWW: <<http://www.novinky.cz/zahranicni/evropa/163890-mladik-pred-masakrem-ve-winnendenu-hral-pocitacovou-hru.html>>.
- 22) GJURIČOVÁ J., ŽÁRSKÝ M. *Vývoj kriminality v České republice se zvláštním zřetelem na kriminalitu dětí a mládeže*. Praha: MVČR [online]. 1999 [cit. 25. 04. 2009]. Dostupný z WWW: <<http://aplikace.mvcr.cz/archiv2008/casopisy/kriminalistika/1999/9901/vyvoj.html>>.
- 23) NOVOTNÝ, O., ZAPLETAL, J. a kol. *Kriminologie*. 2. přepracované vydání, Praha: ASPI, 2004. ISBN 80-7357-026-2, s. 382 a 387
- 24) KUČHTA, J., VÁLKOVÁ, H a kol. *Základy kriminologie a trestní politiky*. Praha: C. H. Beck, 2005. ISBN 80-7179-813-4, s. 270 - 273
- 25) SCHELLOVÁ, I. a kol. *Právní postavení mladistvých*. Praha: Eurolex Bohemia, 2004. ISBN 80-86432-82-3, s. 43
- 26) JELÍNEK, J. a kol. *Problémy trestního postihu mladistvých*. Olomouc: ÚP v Olomouci, 2003. ISBN 80-244-0793-0, s. 17

- 27) SCHELLOVÁ, I. a kol. *Právní postavení mladistvých*. Praha: Eurolex Bohemia, 2004. ISBN 80-86432-82-3, s. 63
- 28) Trestní předpisy: trestní zákon, trestní řád, výkon trestu odnětí svobody, výkon vazby, Probační a mediační služba, peněžitá pomoc obětem trestné činnosti, Rejstřík trestů, soudnictví ve věcech mládeže, zajištění majetku ; Přestupky : zákon o přestupcích, paušální částka nákladů řízení: podle stavu k 1.7.2008. *Úplné znění Zákona č. 218/2003 Sb., o odpovědnosti mládeže za protiprávní činy a o soudnictví ve věcech mládeže v platném znění*. Ostrava: Sagit, 2008. ISBN 978-80-7208-691-7, § 18 odst. 1 písm. a – g)
- 29) SCHELLOVÁ, I. a kol. *Právní postavení mladistvých*. Praha: Eurolex Bohemia, 2004. ISBN 80-86432-82-3, s. 65
- 30) Trestní předpisy: trestní zákon, trestní řád, výkon trestu odnětí svobody, výkon vazby, Probační a mediační služba, peněžitá pomoc obětem trestné činnosti, Rejstřík trestů, soudnictví ve věcech mládeže, zajištění majetku ; Přestupky : zákon o přestupcích, paušální částka nákladů řízení: podle stavu k 1.7.2008. *Úplné znění Zákona č. 218/2003 Sb., o odpovědnosti mládeže za protiprávní činy a o soudnictví ve věcech mládeže v platném znění*. Ostrava: Sagit, 2008. ISBN 978-80-7208-691-7, § 19 odst. 1 písm. a – h)
- 31) SCHELLOVÁ, I. a kol. *Právní postavení mladistvých*. Praha: Eurolex Bohemia, 2004. ISBN 80-86432-82-3, s. 66
- 32) Trestní předpisy: trestní zákon, trestní řád, výkon trestu odnětí svobody, výkon vazby, Probační a mediační služba, peněžitá pomoc obětem trestné činnosti, Rejstřík trestů, soudnictví ve věcech mládeže, zajištění majetku; Přestupky: zákon o přestupcích, paušální částka nákladů řízení: podle stavu k 1.7.2008. *Úplné znění Zákona č. 218/2003 Sb., o odpovědnosti mládeže za protiprávní činy a o soudnictví ve věcech mládeže v platném znění*. Ostrava: Sagit, 2008. ISBN 978-80-7208-691-7, § 22 odst. 1 písm. a – c).
- 33) SCHELLOVÁ, I. a kol. *Právní postavení mladistvých*. Praha: Eurolex Bohemia, 2004. ISBN 80-86432-82-3, s. 68
- 34) SCHELLOVÁ, I. a kol. *Právní postavení mladistvých*. Praha: Eurolex Bohemia, 2004. ISBN 80-86432-82-3, s. 69
- 35) SCHELLOVÁ, I. a kol. *Právní postavení mladistvých*. Praha: Eurolex Bohemia, 2004. ISBN 80-86432-82-3, s. 69
- 36) SCHELLOVÁ, I. a kol. *Právní postavení mladistvých*. Praha: Eurolex Bohemia, 2004. ISBN 80-86432-82-3, s. 70

- 37) ZOUBKOVÁ, I. *Kontrola kriminality mládeže*. Dobrá Voda u Pelhřimova: Aleš Čeněk, 2002. ISBN 80-86473-08-2, s. 119
- 38) *Kritické hodnoty Wilcoxonova párového testu- jednovýběrový test*. [online], [cit. 11. 05. 2009]. Dostupný z WWW:  
[http://www.kmt.zcu.cz/person/Kohout/info\\_soubory/texty/tabW1.htm](http://www.kmt.zcu.cz/person/Kohout/info_soubory/texty/tabW1.htm)



**SEZNAM POUŽITÉ LITERATURY**

- [1] ČÍRTKOVÁ, L. *Policejní psychologie*. 2. rozšířené vydání Praha: Portál, 2004. ISBN 80-7178-931-3
- [2] FRANK P. *Malí velcí tyrani*. Liberec: Dialog, 1996.
- [3] GAVORA, P. *Úvod do pedagogického výzkumu*. Brno: Paido, 2000. ISBN 80-85931-79-6
- [4] CHRÁSTKA, M. *Úvod do výzkumu v pedagogice: základy kvantitativně orientovaného výzkumu*. Olomouc: ÚP v Olomouci, 2003. ISBN 80-244-0765-5
- [5] JEDLIČKA, R. a kol. *Děti a mládež v obtížných životních situacích*. Praha: Themis, 2004. ISBN 80-7312-038-0
- [6] JELÍNEK, J. a kol. *Problémy trestního postihu mladistvých*. Olomouc: ÚP v Olomouci, 2003. ISBN 80-244-0793-0
- [7] KAČÁNI, V., MIKLOŠ, J. *Rodina, výchova, delikvencia*. Bratislava: Smena, 1975
- [8] KOUKOLÍK, F., DRTILOVÁ, J. *Vzpouza deprivantů*. Praha: Makropulos, 1996. ISBN 80-901776-8-9
- [9] KOUKOLÍK, F., DRTILOVÁ, J. *Zlo na každý den*. Praha: Galén, 2001. ISBN 80-7262-088-6
- [10] KUČHTA, J., VÁLKOVÁ, H a kol. *Základy kriminologie a trestní politiky*. Praha: C. H. Beck, 2005. ISBN 80-7179-813-4
- [11] MATOUŠEK, O., KROFTOVÁ, A. *Mládež a delikvence*. 2. aktualizované vydání, Praha: Portál, 2003. ISBN 80-7178-771-X
- [12] MATOUŠEK, O., KOPOLDOVÁ, B., HALÍK, T. *Práce s rizikovou mládeží: projekt LATA a další alternativy věznění mládeže*. Praha: Portál, 1996. ISBN 80-7178-064-2
- [13] NIKL, J. *Sociálně patologické jevy u dětí a mládeže se zaměřením na jejich prevenci*. Praha: PA ČR, 2000. ISBN 80-7251-033-9
- [14] NOVOTNÝ, P. *Epidemie delikvence*. Liberec: Dialog, 2006. ISBN 80-86761-45-2
- [15] NOVOTNÝ, O., ZAPLETAL, J. a kol. *Kriminologie*. 2. přepracované vydání Praha ASPI, 2004. ISBN 80-7357-026-2
- [16] SCHELLOVÁ, I. a kol. *Právní postavení mladistvých*. Praha: Eurolex Bohemia, 2004. ISBN 80-86432-82-3
- [17] STEJSKAL, F., KNÝ, M., VOTRUBA, J. *Sociálně patologické jevy dětí a mládeže v České republice*. Praha: PA ČR 1999. ISBN 80-7251-008-8

- [18] ŠÁMAL, P. a kol. *Zákon o soudnictví ve věcech mládeže komentář*. 2. vydání Praha: C.H. Beck, 2007. ISBN 978-80-7179-375-5
- [19] Trestní předpisy: trestní zákon, trestní řád, výkon trestu odnětí svobody, výkon vazby, Probační a mediační služba, peněžitá pomoc obětem trestné činnosti, Rejstřík trestů, soudnictví ve věcech mládeže, zajištění majetku; Přestupky: zákon o přestupcích, paušální částka nákladů řízení: podle stavu k 1.7.2008. Ostrava: Sagit, 2008. ISBN 978-80-7208-691-7
- [20] VÁGNEROVÁ, M. *Psychopatologie pro pomáhající profese*. 3. vydání, Praha: Portál, 2004. ISBN 80-7178-802-3
- [21] VYKOPALOVÁ, H. *Sociálně patologické jevy v současné společnosti*. 1. vydání Olomouc: UP Olomouc, 2002
- [22] ZOUBKOVÁ, I., NIKL, J., ČERNÍKOVÁ V. *Kriminalita mládeže*. Praha: PA ČR, 2001. ISBN 80-7251-070-3
- [23] ZOUBKOVÁ, I. *Kontrola kriminality mládeže*. Dobrá Voda u Pelhřimova: Aleš Čeněk, 2002. ISBN 80-86473-08-2

#### Internetové a intranetové zdroje

- [24] Bílý kruh bezpečí: *Informace pro rodiče, pedagogy a vychovatele* [online]. 2007. [cit. 25.04.2009]. Dostupný z WWW:  
<[http://www.bkb.cz/redaction.php?action=showRedaction&id\\_categoryNode=260](http://www.bkb.cz/redaction.php?action=showRedaction&id_categoryNode=260)
- [25] Novinky.cz: *Mladík před masakrem ve Winnendenu hrál počítačovou hru* [online] 2009. [cit. 25.04.2009]. Dostupný z WWW:  
<<http://www.novinky.cz/zahranicni/evropa/163890-mladik-pred-masakrem-ve-winnendenu-hral-pocitacovou-hru.html>>.
- [26] GJURIČOVÁ J., ŽÁRSKÝ M. *Vývoj kriminality v České republice se zvláštním zřetelem na kriminalitu dětí a mládeže*. Praha: MVČR [online]. 1999 [cit. 25.04.2009]. Dostupný z WWW:  
<<http://aplikace.mvcr.cz/archiv2008/casopisy/kriminalistika/1999/9901/vyvoj.htm>>
- [27] *Statistické přehledy trestné činnosti dětí a mladistvých za roky 2003 až 2008*, dostupné na vnitřní, neveřejné, informační síti Intranet Policie České republiky.

- [28] *Kritické hodnoty Wilcoxonova párového testu- jednovýběrový test.* [online], [cit. 11. 05. 2009]. Dostupný z WWW:  
[http://www.kmt.zcu.cz/person/Kohout/info\\_soubory/texty/tabW1.htm](http://www.kmt.zcu.cz/person/Kohout/info_soubory/texty/tabW1.htm)

## SEZNAM GRAFŮ

Graf č. 1 <i>Grafické znázornění počtu násilných trestných činů spáchaných dětmi a mladistvými v letech 2003 až 2008.</i> .....	43
Graf č. 2 <i>Grafické znázornění celkového počtu objasněných násilných trestných činů a násilných trestných činů spáchaných dětmi a mladistvými</i> .....	43
Graf č. 3 <i>Grafické znázornění páchaní trestného činu loupež individuálně a s partou</i> .....	47
Graf č. 4 <i>Grafické znázornění páchaní trestného činu loupež individuálně a s partou</i> .....	47
Graf č. 5 <i>Grafické znázornění recidivy pachatelů z řad dětí a mládeže</i> .....	49

**SEZNAM TABULEK**

Tab. č. 1 <i>Struktura sankcí dle Zákona o soudnictví ve věcech mládeže č. 218/2003 Sb. ....</i>	29
Tab. č. 2 <i>Rozdíl mezi trestními sazbami ukládanými mladistvým a dospělým dle právního řádu ČR.....</i>	35
Tab.č. 3 <i>Statistika celkového počtu násilných trestných činů spáchaných dětmi a mladistvými a celkový počet objasněných násilných trestných činů.....</i>	42
Tab. č. 4 <i>Vypočtené odchylky jednotlivých dat od průměru .....</i>	44
Tab. č. 5 <i>Statistika páchaní trestného činu loupež individuálně a s partou .....</i>	46
Tab. č. 6 <i>Vyznačení recidivy pachatelů z řad dětí a mládeže .....</i>	48