

UNIVERZITA TOMÁŠE BATI VE ZLÍNĚ
FAKULTA HUMANITNÍCH STUDIÍ
Institut mezioborových studií Brno

Determinanty profesní orientace dospívajících

BAKALÁŘSKÁ PRÁCE

Vedoucí bakalářské práce:
PhDr. Ivana Poledňová, CSc.

Vypracoval:
Pavel Neveselý

Brno 2009

Prohlášení

Prohlašuji, že jsem bakalářskou práci na téma „Determinanty profesní orientace dospívajících“ zpracoval samostatně a použil jen zdroje uvedené v seznamu použitých zdrojů.

Brno 29. dubna 2009

Pavel Neveselý

Poděkování

Rád bych poděkoval paní PhDr. Ivaně Poledňové, CSc. za spolupráci a trpělivost při zpracovávání této bakalářské práce. Výjimečné díky patří také všem respondentům z řad studujících vyšší odborné školy zdravotnické za ochotu a odpovědnost při vyplňování dotazníku.

Pavel Neveselý

OBSAH

1	ÚVOD	5
2	PROFESNÍ ORIENTACE A VOLBA POVOLÁNÍ	6
2.1	ZDROJE INFORMACÍ.....	7
2.2	PROFESNÍ ORIENTACE V RÁMCI ŠKOLY.....	8
2.3	CHARAKTERISTICKÉ ZNAKY PRÁCE.....	10
2.4	PROFESNĚ ORIENTAČNÍ MOTIVY.....	10
2.5	PROBLEMATIKA VOLBY POVOLÁNÍ V SOUČASNOSTI.....	11
2.6	VZDĚLÁNÍ A TRH PRÁCE.....	12
3	POVOLÁNÍ SESTRY	14
3.1	SOUČASNÉ STUDIUM A POSTAVENÍ SESTER	15
3.2	VOLBA POVOLÁNÍ – VŠEOBECNÁ SESTRA.....	16
4	METODIKA PRAKTICKÉ ČÁSTI PRÁCE	20
4.1	CÍLE PRÁCE.....	20
4.2	HYPOTÉZY	20
4.3	VZOREK RESPONDENTŮ	20
4.4	POSTUP ZPRACOVÁNÍ BAKALÁŘSKÉ PRÁCE.....	21
5	ANALÝZA VÝSLEDKŮ DOTAZNÍKU	23
6	INTERPRETACE VÝSLEDKŮ	40
6.1	ÚVODNÍ OBECNÁ ČÁST DOTAZNÍKU (CHARAKTERISTIKA SOUBORU RESPONDENTŮ).....	40
6.2	VÝZNAM VÝCHOVNÉHO PORADCE, ZDROJE INFORMACÍ	40
6.3	MOTIVACE PRO VÝBĚR POVOLÁNÍ ZDRAVOTNICKÉHO PRACOVNÍKA.....	41
6.4	JAK SPLŇUJÍ STUDUJÍCÍ VOŠZ POŽADAVKY V RŮZNÝCH OBLASTECH.....	43
6.5	SHRNUTÍ VÝSLEDKŮ.....	47
7	ZÁVĚR	48
8	POUŽITÉ PRAMENY	52
9	ANOTACE BAKALÁŘSKÉ PRÁCE	53
10	SEZNAM PŘÍLOH	54

1 ÚVOD

Profesní orientace představuje velmi rozsáhlý proces specializace na určitý okruh pracovní činnosti. Výslednicí by měla být volba povolání, která je v současné době ovlivněna neadekvátními představami žáků a často i jejich rodičů.

Dospívající si „musí“ ještě před ukončením základní školy rámcově zvolit vlastní profesní orientaci. Při jejich slabé úrovni sebepoznání a nestabilitě zájmů je to dost náročné. Vědí spíše to, čím nechtějí být. Dá se tedy obecně shrnout, že mladiství nemají příliš jasnou představu o svém budoucím povolání.¹

Při promýšlení směru mé bakalářské práce jsem se rozhodl, že se zaměřím na jednu z nejnáročnějších profesí – profesi všeobecné sestry.

Protože se v nemocničním prostředí díky rodičům pohybuji od malička, rozhodl jsem, že se pokusím zjistit, co motivuje tyto mladé dívky věnovat se povolání fyzicky náročnému, psychicky zatěžujícímu a finančně a společensky ne zcela doceněnému.

V práci se chci zaměřit na:

- zjištění vlivů, které byly pro volbu povolání důležité (zásadní),
- ověření významu funkce výchovných poradců na středních školách,
- posouzení, nakolik již dnes prakticky hotové „sestry“ odpovídají svým profilem obecně deklarovaným požadavkům na tuto pracovní pozici.

S ohledem na vzorek respondentů se v analýze výsledků zaměřím na odlišení studentů 1.ročníků, kteří jsou čerstvými absolventy střední zdravotnické školy a studentů ročníků vyšších, více ovlivněných dalším studiem a intenzivnějším kontaktem s nemocničním prostředím.

V názvu práce je slovo „*determinanty*“. V různých slovnících a překladačích k němu můžeme nalézt tyto definice:

- a) **Determinace** (z latinského de-terminare, vymezovat, od terminus, mez, hranice) *znamená vymezení, určení;*
- b) Téhož původu jsou i slova: **Determinant nebo determinanta** – *určující, rozhodující okolnost;*
- c) Význam slova **determinace**: vymezení, určení pojmu, stanovení vývojového směru, vztah mezi určujícím a určovaným.

Pokusím se tedy podívat na problém z hlediska okolností, které mají vliv na volbu povolání obecně a následně se zaměřím na studentky zdravotnické školy.

¹ Lejková, A. *Integrace žáků se sluchovým postižením v SOU se zaměřením na gastronomii*, 2006

2 PROFESNÍ ORIENTACE A VOLBA POVOLÁNÍ

Profesní orientaci považujeme za dlouhodobý pedagogický proces, který je záležitostí mnoha výchovných činitelů.

Rozhodující působení má bezesporu škola ve spolupráci s rodinou. Ve škole mají koordinovat celou činnost odborně školení výchovní poradci a školní psychologové.²

Velká část mladistvých začíná svou profesní dráhu s nejasnými a zkraslenými představami i nepřesnými informacemi. Často již po 1. roce školy, kterou si vybrali, přicházejí na to, že jsou se svou volbou nespokojeni a usilují o změnu. Profesně orientační motivy mladistvých všech typů škol mají velmi nízkou kvalitativní úroveň.

Volba určité profesní přípravy do značné míry předurčuje i budoucí sociální pozici adolescenta. V této době je velmi důležité, jaký význam pro něj má tato profese, jak je hodnocena v jeho rodině a ve vrstevnické skupině, k níž patří.

Jiří Strádal popisuje volbu povolání následovně: „Je to podobné jako na nádraží: Jakmile vstoupíte do určitého vlaku, můžete sice během jízdy přestoupit, a rozhodovat tak o své další trase, ale základní směr vaší jízdy už je dán. Čím více jej budete chtít změnit, tím více úsilí vás to bude stát.“³

Volba povolání patří mezi nejnáročnější rozhodovací procesy v životě člověka a významně ovlivňuje jeho budoucnost. První volba povolání se uskutečňuje na konci základní školy, v období fyzického a psychického dospívání. podle výzkumů není naprostá většina těchto dospívajících připravena natolik, aby volbu povolání realizovala. Jako nejčastější příčina jsou uváděny:

- špatná informovanost o světě práce,
- nedostatečná znalost skutečného pracovního prostředí,
- neschopnost posoudit své předpoklady pro výkon zvoleného povolání.

Konečné rozhodnutí by podle odborníků mělo být konsenzem několika hledisek a tudíž zodpovědně posoudit:

- kdo jsem?
- co umím?
- co jsem schopen, ale i ochoten dělat?

Společně s tím pak vzít v úvahu: školní prospěch, zájmy, osobnostní předpoklady, profesní perspektivy zvoleného povolání, zdravotní stav, místo bydliště, možnosti dopravy, finanční situaci rodiny, atd.

² FRIEDMAN, Z. *Profesní orientace žáků*, 2005.

³ Rodina a škola, roč. 54, č. 2, 2007.

2.1 ZDROJE INFORMACÍ

ČLOVĚK

Zájmy
Školní výsledky
Životní cíle a představy
Schopnosti
Vlastnosti
Zdravotní stav

PRÁCE

Charakter pracovní činnosti
Pracovní prostředky
Objekty práce
Pracoviště
Požadované vzdělání
Mzdové podmínky
Pracovní doba, pracovní kolektiv
Možnosti kariéry, podnikání
Různé výhody či nevýhody

Na začátku stojí na jedné straně **charakteristické rysy člověka**, na druhé **charakteristické znaky práce**. Obojí je třeba při rozhodování vzájemně porovnávat a hledat, kde jsou spolu v souladu a kde naopak v protikladu.

V úřadech práce a v pedagogicko-psychologických poradnách jsou poradci a psychologové, kteří mají k dispozici různé psychodiagnostické testy, pomocí kterých zjišťují, pro které profesní směry a pro které studium má žák schopnosti a vlastnosti, pro co se hodí a pro co ne. Vždy je ovšem třeba tyto výsledky brát s určitou rezervou.

Podrobné popisy povolání najdeme v regálech Informačních a poradenských středisek úřadů práce (dále jen IPS).

Dalšími tištěnými informacemi o jednotlivých povoláních jsou letáky povolání. Pokud chcete práci v některém povolání shlédnout přímo "v akci", jsou pro Vás v IPS k dispozici cca 10 až 12 minutové videoklipy o povoláních, které Vás seznámí s hlavními pracovními činnostmi tak, jak probíhají přímo v pracovním prostředí a umožní Vám tak udělat si představu o "atmosféře" pracoviště.

Dalším prostředkem pomáhajícím při volbě povolání je program Průvodce světem povolání (<http://www.gwo.cz/>).

Dobrym zdrojem pro celkovou orientaci ve světě práce jsou charakteristiky zájmových oblastí volby povolání. Svět práce je zde rozdělen do padesáti oblastí členěných podle druhu pracoviště a charakteru práce. Jsou to pětistránkové materiály s jednotnou strukturou, vytištěné jsou umístěné v IPS.

Cílem všech zúčastněných je zefektivnit výběr a volbu profese v souladu s možnostmi a individuálními předpoklady žáka tak, aby jeho volba byla pokud možno v souladu se společenskou poptávkou. ⁴

Nejpodrobnější a nejucelenější informace o obsahu jednotlivých povolání najdete v Integrovaném systému typových pozic (ISTP), který je volně přístupný na adrese www.istp.cz (typové pozice jsou podrobněji členěna povolání). ISTP má dvě základní části. Jednu část tvoří tzv. kartotéka typových pozic, druhou část tzv. analýza individuálního potenciálu a analýza způsobilosti. Kartotéka typových pozic obsahuje velmi podrobné informace o jednotlivých typových pozicích včetně kvalifikačních, osobnostních a zdravotních požadavků. Analýza individuálního potenciálu posuzuje podle zadaných údajů uživatele jeho způsobilost pro vykonávání jednotlivých typových pozic.

Pro volbu povolání je také důležité vědět, jaká je o pracovníky zvolených povolání či profesních směrů poptávka ze strany zaměstnavatelů, odborněji řečeno, jaká je situace na trhu práce.

Výstupy z různých analýz trhu práce lze nalézt také na webových stránkách zejména:

- Národního ústavu odborného vzdělávání
- Ústavu pro informace ve vzdělávání
- Národního vzdělávacího fondu. ⁵

2.2 PROFESNÍ ORIENTACE V RÁMCI ŠKOLY

Výchovný poradce

Je vyškoleným odborníkem, který se na škole zaměřuje na řešení pedagogicko-psychologických problémů žáků, například řeší problémy vztahů mezi žáky, jejich rodiči a školou, zaměřuje se na poradenství pro volbu povolání a dalšího vzdělávání, poskytuje informace o nabídce středních škol a středních odborných učilišť, o perspektivách uplatnění jejich absolventů, poskytuje služby v oblasti řešení přihlášek na tato zařízení, spolupracuje s pedagogicko-psychologickými poradnami, poradenskými centry pro volbu povolání (IPS), speciálně pedagogickými centry a středisky výchovné péče. Výchovný poradce na školách je zatížen vlastní výukou a na poradenskou, konzultační a výchovnou práci mu nezbývá mnoho času. ⁶

Školní psycholog

Školní psycholog není zatížen výukou, bývá spolutvůrcem školního programu pro podporu volby profese, vytváří a aplikuje programy profesní

⁴ FRIEDMAN, Z. *Profesní orientace žáků*, 2005

⁵ Zdroj: http://www.startnatrhprace.cz/vyuka/poavp/volba_info.htm

⁶ FRIEDMAN, Z. *Profesní orientace žáků*, 2005

orientace pro individuální a skupinové využití, odborně pomáhá žákům v jejich rozhodování, poskytuje odborné konzultace rodičům. Provádí pedagogicko-psychologickou diagnostiku v souvislosti s profesní orientací žáků, koordinuje kariérové poradenství s ostatními subjekty poskytujícími specializované služby.

Rodiče

Tvoří nejvýznamnější faktor v okamžiku rozhodování žáků o dalším vzdělávání či profesi. Rodina klade základy formování osobnosti, svým působením má rozhodující vliv. Rodiče často postupují bez hlubšího zkoumání předpokladů dítěte, bez podrobnějších vědomostí o zvoleném oboru, často podléhají nekritickým představám o schopnostech svých dětí. Zde je pak spolupráce se školou, s výchovným poradcem a školním psychologem velmi žádoucí. Vzájemný dialog může přinést velmi efektivní výsledky.

Třídní učitel

Koordinuje poznatky ostatních učitelů, dovede velmi dobře srovnávat a diagnostikovat výkony žáků, je odpovědný za jejich celkový rozvoj. zná sociální prostředí, osobnostní vlastnosti, chování, zájmy, schopnosti, předpoklady svých žáků. Může žáky kvalifikovaně hodnotit a ve spolupráci s nimi a jejich rodiči se spolupodílet na poradenské činnosti.

Učitelé

Úloha všech učitelů žáka je v celém procesu profesní orientace nezastupitelná. Výuka všech předmětů na škole poskytuje dostatek prostoru pro kvalitní působení ze strany učitele. Přitom učitelé nepůsobí vždy dostatečně účinně v oblasti volby povolání, ne vždy zařazují vhodnou tematiku do vlastní výuky, ne každý z nich dokáže poskytnout kvalifikované informace o náplni a perspektivách jednotlivých profesí, komunikovat s rodiči o problémech spojených s přípravou na volbu dalšího studia či povolání dětí, komunikovat s výchovným poradcem a školním psychologem. V praxi učitelů taky často chybí potřebné regionální informace, kvalitní materiály o současných a zejména budoucích potřebách trhu práce a často i samotná motivace k systematické práci v této náročné oblasti výchovného působení.

Vzdělávací program

Pro základní školy je v rámcovém vzdělávacím plánu zařazen předmět Člověk a svět práce, který je zaměřen na problematiku profesní orientace. Základní školy pak mohou při tvorbě vlastního vzdělávacího programu transformovat předpokládaný obsah vzdělávání do samostatných vyučovacích předmětů, např. Volba povolání (viz příloha č. 1).⁷

⁷ FRIEDMAN, Z. *Profesní orientace žáků*, 2005

2.3 CHARAKTERISTICKÉ ZNAKY PRÁCE

PRACOVNÍ ČINNOSTI	odpovídají na otázku	Jak	vypadá charakter práce?
PRACOVNÍ PROSTŘEDKY		S čím	je práce vykonávána?
PRACOVNÍ OBJEKTY		Co	je opracovááno, o co je pečováno?

Při posuzování práce je třeba brát v úvahu i znaky, které již nevypovídají o vlastní povaze práce, ale souvisejí s výkonem povolání a jsou též důležité. Především to je:

- poptávka po příslušném povolání na trhu práce - informace o situaci na trhu práce,
- mzda (mzdové zvyklosti v příslušném povolání nebo i celé profesní oblasti),
- pracovní doba (včetně např. práce na směny, práce po nocích apod.),
- složení pracovního kolektivu (spíš mužský nebo ženský, spíš individuální práce apod.),
- možnosti další kariéry (šance na postup do vyšších pozic, na uplatnění v politice apod.),
- možnosti soukromého podnikání,
- možnosti odborného růstu,
- možnosti získání významných kontaktů, poznání zajímavých lidí,
- společenská prestiž,
- možnost cestování,
- získání některých výhod (zdarma jízdenky, služební auto aj.).

Kromě těchto všech znaků práce je ovšem nesmírně důležitým charakteristickým znakem také specifikace vzdělání, které je pro výkon příslušného povolání vyžadováno.

2.4 PROFESNĚ ORIENTAČNÍ MOTIVY

Profesně orientační motivy jsou častým námětem pravidelných průzkumů a výzkumů ze strany zainteresovaných školských, vědeckých i státních orgánů. Podle nich mají profesně orientační motivy mladistvých na všech typech škol velmi nízkou kvalitativní úroveň. Jejich síla, trvalost a hodnotová úroveň či společenská úroveň jsou neuspokojující. Motivы podléhají dílčím, krátkodobým a nahodilým vlivům, názorům kamarádů, známých, jsou často zkresleny nahodilými informacemi z masových médií.

Dnes jsou mezi nejzákladnější motivy volby povolání a pracovních míst řazeny:

- zajímavý obsah povolání, zájem o určitý druh profesní práce,
- možnost dalšího zvyšování kvalifikace,
- vzor otce a matky,
- možnost čisté, lehké práce v dobrém pracovním prostředí,
- možnost dobrého výdělku,
- sociálně ekonomická dostupnost příslušné profesní kvalifikace,
- zdravotní stav zájemce, atd.⁸

2.5 PROBLEMATIKA VOLBY POVOLÁNÍ V SOUČASNOSTI

Volba povolání zásadním způsobem ovlivňuje nejen úspěšnost jedince na jeho profesní dráze a do určité míry i v celém jeho životě, ale současně i prosperitu celé společnosti. Pojem volba povolání zahrnuje: rozhodování o konkrétním povolání, které by jedinec chtěl vykonávat. výchovu k volbě povolání. Výběr školy v posledním ročníku základní školy. Hledání konkrétního zaměstnání u konkrétního zaměstnavatele. Rekvalifikace na jiné povolání.

Všechny uvedené kroky spolu úzce souvisí a navazují na sebe. V konečném výsledku pak vytváří profesní dráhu jednotlivce. Jde tedy o dlouhodobý proces navazujících kroků, které se dotýkají jak sféry pracovního uplatnění, tak sféry vzdělávací.

Žáci základní školy podstupují krok tzv. *prvotní volby povolání*, který zahrnuje: rozhodování o celkové profesní orientaci, hledání vhodného studijního či učebního programu a výběr konkrétní školy.

Tato fáze u dospívajícího může vyústit do konkrétní představy povolání (chci být kuchařem), nebo k určitému profesnímu směru (chci studovat elektrotechniku) a u dalšího jen do určité obecné představy (chci jít na vysokou a proto půjdu na gymnázium).

- Podpora volby povolání by proto měla probíhat na 3 úrovních:
- informační zázemí,
- poradenství,
- vzdělávání.

Problematiku volby povolání tedy v současnosti ovlivňují tyto trendy:

- prodlužuje se průměrná doba, kterou jedinec tráví ve školském systému před vstupem do prvního zaměstnání, čímž se toto zásadní rozhodnutí odsouvá do vyššího věku.

⁸ HŘEBÍČEK, L. *profesně pracovní způsobilost člověka a její edukativní utváření*, 1998

- Naprostá většina současných 14 a 15letých není připravena na realizaci své volby.
- Školské systémy reagují odkládáním specializované přípravy na konkrétní povolání na pozdější dobu. Poskytují co nejširší vzdělání, které umožní dozrávání a přípravu.
- Většina dětí tráví ve vzdělávacím systému ještě nejméně další tři roky, čímž je u všech kladen důraz právě na volbu vhodné vzdělávací cesty, s ohledem na předpoklady, dosavadní výsledky, zájmy,...
- Do popředí se dostává cíl všeobecně kultivovat jedince, zatímco bezprostřední vztah k povolání ustupuje do pozadí.

2.6 VZDĚLÁNÍ A TRH PRÁCE

Absolvované vzdělání je rozhodujícím faktorem dobrého uplatnění na trhu práce. Kvalifikační požadavky se neustále mění. Je málo pravděpodobné, že absolvent určitého oboru se bude celý život věnovat povolání, na které se připravoval v rámci svého počátečního vzdělávání.

Vývoj nových technologií, proměny poptávky trhu práce a rostoucí nezaměstnanost vyvolávají tlak na větší flexibilitu pracovní síly. Je proto nutné chápat vzdělávání v celoživotní perspektivě. Široký odborný základ získaný v rámci počátečního vzdělávání přispívá k potřebné adaptabilitě a flexibilitě absolventů a zároveň vytváří dobrý základ pro *celoživotní vzdělávání*.

Předpoklad úspěšného uplatnění absolventů školy na trhu práce

- komunikace (úroveň ústního a písemného projevu, ovládání cizích jazyků),
- ochota dále se učit,
- schopnost řešit problémy, rozhodovat a nést odpovědnost,
- práce v týmu, manažerské schopnosti,
- schopnost pracovat s informacemi a využívat informační technologie.

Podle pracovníků úřadů práce patří mezi časté problémy, bránící absolventům ve vstupu na trh práce právě nevhodně zvolená profesní orientace po základní škole.

Nejčastější příčinou této chybné volby pak je špatná informovanost o světě práce a nedostatečná znalost skutečného pracovního prostředí.

Nejvýznamnějšími složkami pro správnou profesní orientaci se dnes stává kariérové poradenství ve školách a v rámci vzdělávání zařazení přípravy na volbu povolání do vzdělávacích programů základních škol a výuky Úvodu do světa práce na školách středních.

S tím úzce souvisí i podmínka souběžného kvalitního vzdělávání pedagogů pro tyto předměty a metodická a informační podpora výchovných poradců.⁹

⁹ STRÁDAL, J. a kol. *Poradce k volbě povolání pro výchovné poradce a učitele ZŠ*, 2002.

3 POVOLÁNÍ SESTRY

Současné české zdravotnictví prochází řadou systémových změn. Celý proces je složitý, doprovázený řadou chyb a jejich zpětným napravováním. Postavení „sestry“ se postupně mění a s tím se nutně mění i celý systém vzdělávání této specifické skupiny zdravotníků, dnes odborně označovaných jako „nelékařský zdravotnický pracovník“.

V následujícím textu budu používat obecný, i když zastaralý, výraz sestra. Je to název, který v současnosti neodpovídá přesnému označení této kategorie ve zdravotnickém zařízení, ale je pro mé účely jednodušší a ve společnosti zažitější.

Ve zdravotnických zařízeních dnes potkáte celou řadu kategorií „sestry“, které se od sebe liší kompetencemi:

- Sanitář/sanitářka;
- Ošetřovatel/ošetřovatelka;
- Zdravotnický asistent;
- Všeobecná sestra/všeobecný ošetřovatel;
- Diplomovaný specialista (DiS)
- Bakalář(ka), (Bc.)
- Specialistka;
- Magistra; PhD.; Doc.

Ty jsou vázány na absolvovaný vzdělávací program, který musí odpovídat vyhlášece o minimálních požadavcích na tyto programy.

Úryvek z učebnice psychologie pro sestry

„V době, kdy čtete tento text, se již připravujete na povolání sestry. Studujete předměty, které vás mají naučit, jaká je skladba a činnost lidského těla, které nemoci mohou tyto činnosti narušit a jak je lze léčit, učíte se odborně sledovat stav nemocných, odborně provádět ošetřovatelské výkony a odborně pečovat o nemocné. zamysleli jste se ale někdy nad tím, proč chcete povolání zdravotní sestry vykonávat? Převažovaly při výběru budoucího povolání sociální důvody, zejména přirozená potřeba pomáhat druhým lidem nebo šlo o náhodný výběr střední školy? Uvědomujete si, že pokud jste se pro toto povolání rozhodli, měli byste být připraveni na to, že se budete často setkávat s těžkými chvílemi života než s těmi radostnými? V málokterém povolání je při styku s druhým člověkem zapotřebí tolik obětavosti, nezištnosti a sebezapření, tolik svědomitosti, spolehlivosti a statečnosti, jako v povolání zdravotní sestry. Na druhé straně, jen v málokterém povolání se člověk bezprostředně setkává s oceněním a osobním uznáním jeho práce, jako v povolání sestry.

Chcete se stát opravdovou „sestrou nemocných“? Zamyslete se v klidu nad předchozími řádky, několikrát si je přečtěte a pak na pomyslnou misku vah

položte klady a zápory tohoto povolání tak, jak je postupně poznáváte ve škole poznáváte.

Už ta skutečnost, že si dokážete přiznat, co vás k této práci přitahuje a co vás naopak od ní odrazuje, bude prvním krokem na cestě k rozhodnutí, chcete-li v započaté cestě setrvat“.

Otázky k zamyšlení:

- *Těší vás ošetřovat nemocné?*
- *Máte při práci s nemocnými vždy dostatek trpělivosti?*
- *zajímáte se opravdu o to, co je trápí?*
- *Dokážete pozorně naslouchat nemocnému a nepřerušovat jej vlastními poznámkami a názory?*
- *Usilujete o navázání kontaktu i tehdy, když je nemocný uzavřený a nejeví o nic zájem?*
- *Jak reagujete na agresivní či jinak nepříjemné chování?*
- *Domníváte se, že budete vždy připraveni a ochotni poskytnout každému člověku péči a to i tehdy, když budete sami unaveni, nebo když vám skončila pracovní doba? atd. ¹⁰*

Tento úryvek jsem použil proto, že vystihuje samu podstatu povolání „sestry“.

3.1 SOUČASNÉ STUDIUM A POSTAVENÍ SESTER

V současnosti je studium dvou základních kategorií zdravotnických pracovníků rozděleno do několika fází, které přímo souvisí s dříve uvedeným trendem a požadavkem doby. Žáci základních škol nastupují ke studiu střední zdravotnické školy na obor „Zdravotnický asistent“, jehož program je sice ucelený a poskytuje komplexní vědomosti a dovednosti k ošetřování nemocných-klientů, ale právě z důvodu nezralosti absolventů jsou jejich kompetence při nástupu do zaměstnání značně omezeny. Ve zdravotnickém zařízení mohou pracovat pouze pod dohledem pracovníka, který má kvalifikaci „Všeobecné sestry-diplomovaného specialisty“ nebo „Všeobecné sestry-bakalářky“, event. sester, které mají dlouhé roky praxe.

Absolventi tedy z převážné míry pokračují dále ve studiu buď na vyšších odborných zdravotnických školách nebo na školách vysokých a během následujících tří let získají nejen další vědomosti, ale upevní si i získané dovednosti. Po úspěšném ukončení studia nastupují do praxe jako „všeobecné sestry“ pracující bez odborného dohledu.

Výhodou takto nastaveného systému je právě možnost změny nastoupené cesty. pokud se student střední zdravotnické školy ujistí během studia, že

¹⁰ ALEXANDER, Margaret et al. *Soubor učebních textů pro sestry, porodní asistentky a další zdravotnické pracovníky*, 1997.

zvolená profese nebude pro něj nejvhodnější, může po maturitě změnit své zaměření studiem na jiném typu školy. Středoškolský program je nastaven tak, aby vedle odborně zaměřených předmětů poskytoval i širší vědomosti ze všeobecně vzdělávacích a tím umožnil absolventům pokračování ve studiu v jiném oboru.

Část absolventek se ale rozhodne pokračovat ve studiu na vyšším typu školy a tím potvrzuje, že jejich prvotní volba povolání byla správná. Rozhodně tím ale jejich možnost dalšího vzdělávání nekončí. Řada z nich pokračuje ve vysokoškolských programech buď se zaměřením na ošetrovatelství, nebo v programech ošetrovatelství a zdravotnictví blízkých.

Obdobně pak jsou zaměřena i lycea při zdravotnických školách. Jejich absolventi však nezískávají maturitou statut zdravotnického pracovníka. Program je nastaven tak, aby pokračovali ve studiu na vysokých školách se zdravotnickým zaměřením.

3.2 VOLBA POVOLÁNÍ – všeobecná sestra

Definice povolání sestry:

uvádím zde jednu z mnoha definic, které může zájemce o studium tohoto povolání nalézt na internetových stránkách.

Kdo to je a co dělá: Úkolem zdravotní sestry je asistence lékařům při léčení pacientů, jejich ošetrování a péče o ně.

Pracovními činnostmi jsou – komplexní ošetrovatelská péče o nemocného, příjem nemocných do ordinace či nemocničního zařízení, získávání informací o nemocných a soustavné sledování změn zdravotního i psychického stavu. Aktivní účast a asistence při lékařských vizitách, příprava pomůcek a chirurgických nástrojů lékaři, jejich desinfekce a sterilizace, aktivní spolupráce při vyšetřování, ošetrování a operacích, podávání předepsaných léků, odebírání biologického materiálu (moč, krev) za účelem vyšetření, měření a sledování životních funkcí (krevní tlak, pulz, teplota, atd.), poskytování neodkladné péče při selhání základních životních funkcí, návštěvní služby u nemocných v domácím prostředí.

V jakém prostředí pracuje: Povolání je vykonáváno převážně ve zdravotnických zařízeních, je třeba počítat se směnným provozem a se stykem s chemickými látkami.

S čím pracuje: Nejpoužívanějšími pracovními prostředky jsou injekční stříkačky, dlahy, teploměry, tlakoměry a další měřicí a diagnostické přístroje, pomůcky pro odběr krve, pro výtěry a další druhy vyšetření, obvazový materiál, desinfekční prostředky, šikovní ruce a vlídné slovo.

Jaká by měla být a co by měla znát: Předpokladem pro úspěšný výkon povolání je absolvování úplného středního a nebo vyššího odborného vzdělání, zdravotnického zaměření, vztah k lidem, trpělivost, spolehlivost, rychlost reakce a úsudku, zručnost, fyzická zdatnost. Nevhodné pro jedince s poruchami komunikačních schopností a nesrozumitelnou řečí,

recidivujícími psychickými poruchami, sklonem k alkoholizmu a toxikomanii, těžkými vadami pohybového ústrojí a pohybové koordinace, chronickým onemocněním srdce a plic, podstatným snížením výkonnosti, alergií, rozsáhlými křečovými žilami dolních končetin, bacilonosičství.(viz také příloha č.6).

Tab. č. 1 – zkrácená podoba karty pozice v kartotéce typových pozic

Všeobecná sestra	
pozice založena: 13.10.2008	poslední změna: 26.02.2009
Identifikace	
směr S1:	Zdravotnictví a farmacie
směr S2:	bez podoboru
Kvalifikační úroveň:	Vyšší odborné nebo bakalářský studijní program
Nadřazená pozice:	
Alternativní názvy	
Nurse	
Zdravotní sestra	
Staniční sestra	
Charakteristika	
Všeobecná sestra je pracovník s vyšší kvalifikací, který poskytuje a případně zajišťuje základní a specializovanou ošetrovatelskou péči prostřednictvím ošetrovatelského procesu v souladu s diagnózou stanovenou lékařem.	
Činnosti	
Vyhodnocování potřeb a úrovně soběstačnosti pacientů, projevů jejich onemocnění, rizikových faktorů, a to i za použití měřicích technik používaných v ošetrovatelské praxi.	
Sledování a orientační hodnocení fyziologických funkcí pacientů, pozorování, hodnocení a zaznamenávání stavu pacienta.	
Činnosti	
Zajišťování herních aktivit dětí.	
Zajišťování a provádění vyšetření biologického materiálu získaného neinvazivní cestou a kapilární krve semikvantitativními metodami.	
Odsávání sekretů z horních cest dýchacích a zajišťování jejich průchodnost.	
Hodnocení a ošetrování poruch celistvosti kůže a chronických rán a ošetrování stomií, centrální a periferní žilní vstupy.	
Provádění rehabilitačního ošetrování ve spolupráci s fyzioterapeutem a ergoterapeutem.	
Orientační hodnocení sociální situace pacienta, identifikování potřebnosti spolupráce sociálního nebo zdravotně-sociálního pracovníka a zprostředkování pomoci v otázkách sociálních a sociálně-právních.	
Zajišťování činností spojených s přijetím, přemísťováním a propuštěním pacientů.	
Provádění psychické podpory umírajících a jejich blízkých a po stanovení smrti lékařem zajišťování péče o tělo zemřelého a činnosti spojené s úmrtím pacienta.	
Zajišťování přejímání, kontroly, uložení léčivých přípravků, včetně návykových látek a manipulaci s nimi a dále zajišťování jejich dostatečné zásoby.	
Zajišťování přejímání, kontroly a uložení zdravotnických prostředků a prádla, manipulace s nimi, jejich dezinfekci a sterilizaci a jejich dostatečnou zásobu.	
Podílení se pod odborným dohledem všeobecné sestry se specializovanou způsobilostí v oboru, případně zaměření, v souladu s diagnózou stanovenou lékařem, na poskytování vysoce specializované ošetrovatelské péči.	
Podílení se bez odborného dohledu na základě indikace lékaře, na poskytování preventivní, diagnostické, léčebné, rehabilitační, neodkladné a dispenzární péči.	

Příklady prací	
Charakter práce	
Charakter činnosti	
Odborné nemanuální činnosti	
Řídící práce	
Řídící úroveň	
Bez řízení	
Řízení malého nebo středního útvaru odborného typu	
Odborné znalosti	
Nutné	stupeň kvalifikace
ošetřovatelská péče obecně	4
měření a sledování zdravotního stavu a životních funkcí	4
aplikace injekcí a očkovacích látek	4
odebírání krve a dalších biologických vzorků	4
obvazová technika	4
péče o lůžka a o další inventář	3
sterilizace pomůcek	4
Legenda: Přidělování stupně kvalifikace:	
1	Odpovídá zaučení
2	Odpovídá střednímu vzdělání s výučním listem
3	Odpovídá střednímu vzdělání s maturitní zkouškou
4	Odpovídá vyššímu odbornému vzdělání nebo bakalářskému studijnímu programu
5	Odpovídá magisterskému studijnímu programu

Osobnostní požadavky	1 - 5
-----------------------------	--------------

Legenda: 1 zanedbatelné 2 malé 3 střední 4 vysoké 5 mimořádné	
Zrak	
Rozlišování barev a barevných odstínů	3
Hmat včetně kinestetického smyslu	
Rozlišování nerovností povrchu	3
Rozlišování tvaru předmětů	3
Pozornost	
Koncentrace pozornosti	4
Rozdělení pozornosti	3
Paměť	
Dlouhodobá paměť	3-4
Krátkodobá paměť	3
Představivost	
Pro procesy a události	3

Legenda: 1 zanedbatelné 2 malé 3 střední 4 vysoké 5 mimořádné	
Myšlení	
Praktické	3
Další psychické nároky	
Písemný a slovní projev	3-4
Přizpůsobivost	4
Sebekontrola, sebeovládání	4
Samostatnost	4
Schopnost pracovat v týmu	4
Přesnost, preciznost	4-5
Schopnost přijmout odpovědnost	4
Rozhodnost	3-4
Odolnost vůči mentální zátěži	3-4
Organizační schopnost	3
Jednání s lidmi	
Kultivovanost vystupování a zevnějšku	4
Jistota, pohotovost vystupování	4
Schopnost sociálního kontaktu	4
Zájmový typ (RIASEC)	

Sociální typ (S) - Sociální zájmy - lidé s těmito zájmy dávají přednost činnostem, ve kterých je vyžadována péče o druhé, práce ve skupině lidí, pomoc druhým. Přiměřenými pracovními činnostmi jsou práce v sociální a výchovně vzdělávací oblasti, ve zdravotnictví a charitativních službách.

Z uvedených informací vyplývá, že jde o povolání náročné jak fyzicky tak psychicky, společensky dnes nedocenené. Zdravotnická zařízení v celé republice se potýkají závažným problémem nedostatku sester. Důvod: společenský status nízký, nároky na jedince vysoké, plat spíše podprůměrný, nutnost celoživotního vzdělávání, atd. Střední školy chrlí absolventy, kteří nemohou pracovat samostatně, absolventi vyšších odborných škol a vysokých škol buď dále studují nebo vyhledávají místa s menšími nároky fyzickými, psychickými a srovnatelným nebo lepším finančním ohodnocením.

Myslíte, že všichni žáci a studenti hlásící se tento typ škol má jasnou představu o tomto povolání?

4 METODIKA PRAKTICKÉ ČÁSTI PRÁCE

4.1 CÍLE PRÁCE

- Zjistit, co nejvíce ovlivnilo studentky při volbě povolání všeobecné sestry a jaké zdroje informací nejvíce využily.
- Ověřit význam funkce výchovného poradce při volbě povolání (konkrétně na středních školách).
- Posoudit, nakolik studentky vyšší odborné školy zdravotnické svým profilem odpovídají obecně deklarovaným požadavkům na tuto pracovní pozici.

4.2 HYPOTÉZY

Předpokládám, že:

- Větší podíl studentek uvede jako motivující při volbě povolání osobní zkušenost nebo práci blízké osoby ve zdravotnictví.
- Funkce výchovných poradců ještě stále neodpovídá jejímu předpokládanému významu, který by měla mít při výběru povolání jednotlivých žáků/studentů.
- Studentky vyšší odborné školy zdravotnické budou svým profilem odpovídat obecně deklarovaným požadavkům, uvedeným v kartě typových pozic.

4.3 VZOREK RESPONDENTŮ

Charakteristika vzdělávání

Jako vzorek respondentů jsem zvolil studentky vyšší odborné školy zdravotnické. Studium na této škole je určeno zájemcům, kteří absolvovali některý typ střední školy a úspěšně složili maturitní zkoušku.

Studium je tři a půlleté, jeho organizace už více odpovídá způsobu studia na vysoké školy (rozdělení školního roku na zimní a letní období, zkoušková období, zpracovávání absolventských prací, které mají stejné požadavky jako jsou na práce bakalářské, atd.).

V současné době studuje na této škole průměrně 98 % absolventek středních zdravotnických škol, které si tu zvyšují kvalifikaci ze zdravotnického pracovníka pracujícího *pod odborným dohledem* na pracovníka pracujícího *bez odborného dohledu*.

Absolvent školy vychází s titulem *diplovaný specialista-všeobecná sestra* a jeho kompetence ve zdravotnickém zařízení jsou stejné jako u absolventů studia bakalářského.

Vybrané ročníky studujících

Dotazník byl rozdělán mezi studující 1., 2. a 3. ročníku s tím, že v analýze výsledků se mimo jiné zaměřím na porovnání 1. ročníku se zbývajícími dvěma, protože jeho studentky jsou čerstvými absolventkami střední školy a nejsou ještě příliš ovlivněny jak výukou, tak i odbornou praxí na VOŠZ.

4.4 POSTUP ZPRACOVÁNÍ BAKALÁŘSKÉ PRÁCE

Výběr typu respondentů: byl učiněn na základě mé dříve uvedené motivace.

Hledání vhodných zdrojů informací (pramenů) k tématu. Literatury, která by se zabývala tímto konkrétním tématem je omezené množství, v knihovnách se vyskytuje často pouze na kartotéčním lístku a buď není dostupná, nebo je k zapůjčení pouze prezenčně. Nejvíce informací, jako u řady jiných témat, lze nalézt na různých internetových stránkách. Pátral jsem rovněž na různých typech a stupních škol a v poradnách. Podařilo se mi získat některé materiály, které jsou v přílohách, používané výchovnými poradci.

Sestavení dotazníku pro respondenty:

Zvolil jsem metodu dotazníku, protože umožňuje nejen rychlý sběr a vyhodnocení získaných dat, ale současně je možné zaměřit se na takové vlastnosti jedince, které je jinak obtížné zjišťovat. V mém případě se zaměřím na to, jak vidí své schopnosti a vlastnosti, deklarované jako vhodné či nutné pro zdravotní sestry, respondenti VOŠZ. Většina otázek je formulována jako uzavřená, s volbou odpovědi, je rozšířena o otevřenou odpověď a dvě jsou formulovány jako otevřené.

Dotazník je rozdělen do tří částí. První zjišťuje obecné charakteristiky (věk, pohlaví, vzdělání).

Druhá část je zaměřena na činnost výchovných poradců a jiné zdroje informací o různých typech profesí. Současně jsou tu obsaženy otázky zaměřené na dostatečnost dostupných zdrojů a na motivaci k volbě povolání zdravotní sestry.

Poslední část dotazníku soustředí vybrané položky z karty pozice všeobecné sestry v kartotéce typových pozic, obsahující požadované schopnosti pro tuto profesi. Respondenti tu volili na 5stupňové škále míru svých schopností v celkem 27 položkách. Konečná podoba dotazníku je v přílohách.

Pilotážní průzkum: sestavený dotazník jsem předložil malému vzorku respondentů, jejichž úkolem bylo projít jednotlivé otázky a navrhované volby odpovědi a sdělit mi své připomínky k jejich formulaci a srozumitelnosti. Respondentů bylo celkem 12 a šlo o náhodně vybrané jedince z okruhu mých známých a rodinných příslušníků.

Distribuce dotazníku: po písemném souhlasu ředitele VOŠZ jsem v průběhu měsíce října a listopadu 2008 rozdál dotazník studujícím.

Z celkového počtu 110 vrácených dotazníků jsem musel 7 dotazníků vyřadit z důvodu neúplných nebo nesrozumitelných odpovědí.

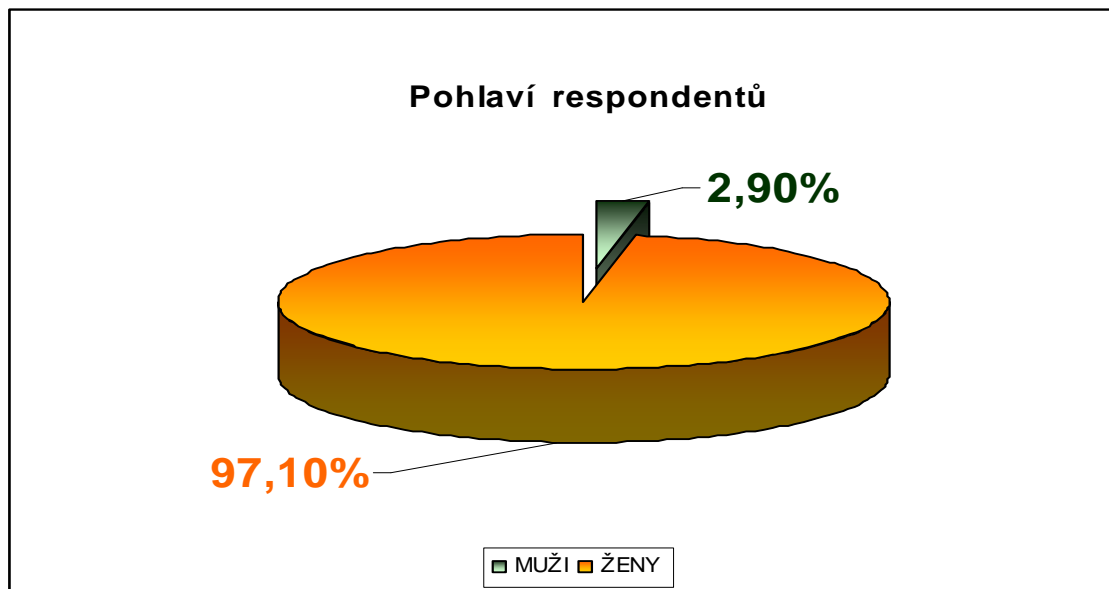
Následovala **analýza odpovědí**, vytvoření četnostních tabulek, vyhodnocení absolutních a relativních četností a jejich zpracování ve formě grafů.

5 ANALÝZA VÝSLEDKŮ DOTAZNÍKU

Výsledky dotazníku v grafické (tabulkové) podobě

Otázka č. 1: Pohlaví respondentů

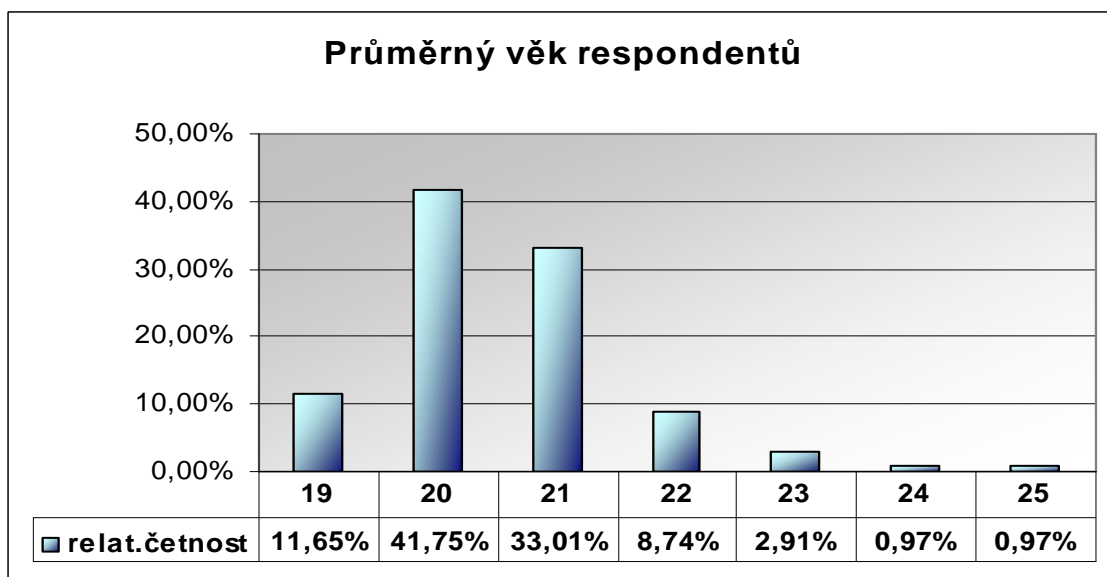
Z celkového počtu 103 respondentů bylo 100 žen a 3 muži, kteří byli studenty prvního ročníku. Relativní počty ukazuje obrázek č. 1.



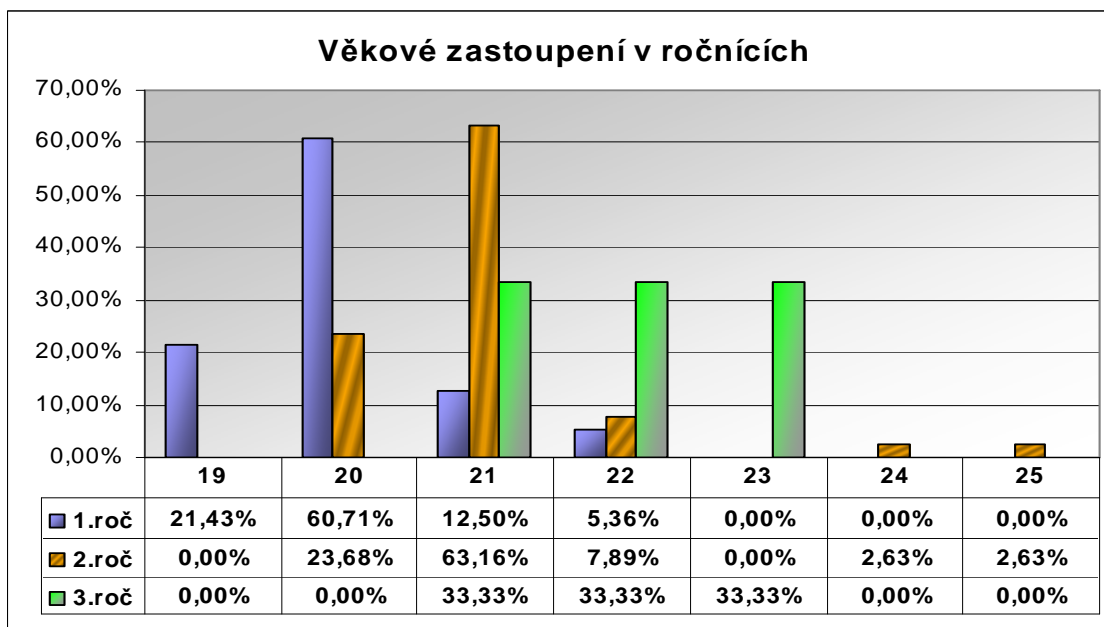
Obr. č. 1: zastoupení mužů a žen ve vzorku respondentů

Otázka č. 2: Věk respondentů

Zastoupení jednotlivých věkových kategorií v celém vzorku znázorňuje obrázek č. 2. Věkové rozložení respondentů v jednotlivých ročnících ukazuje obrázek č. 3 (relativní četnost).



Obr. č. 2: věkové rozložení respondentů

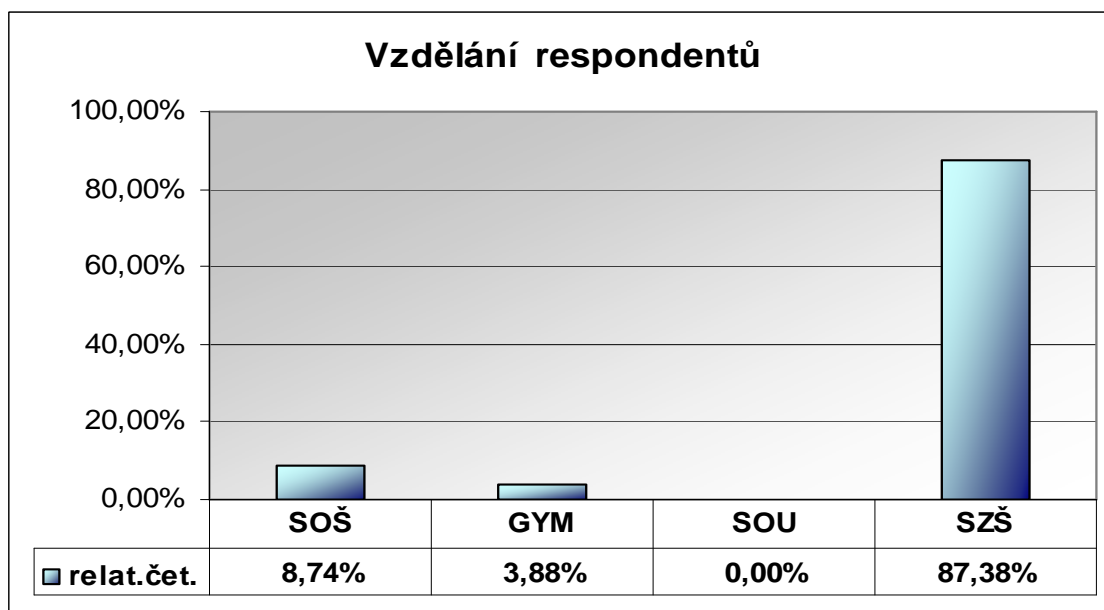


Obr. č. 3: věkové zastoupení v jednotlivých ročnících

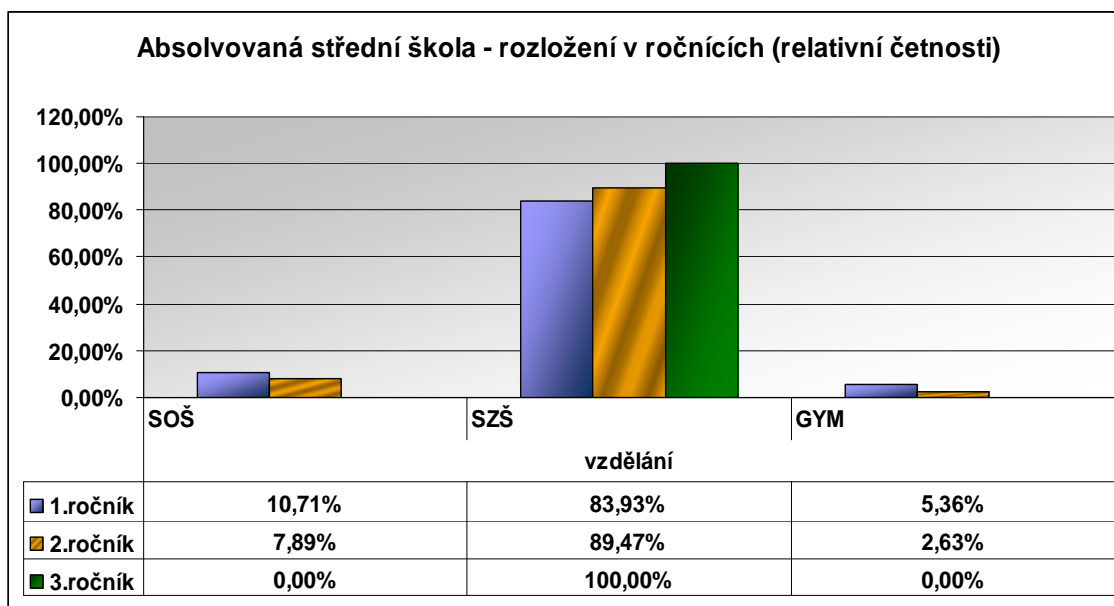
Otázka č. 3: Vzdělání

Z celkového počtu 103 respondentů jich 90 uvedlo jako předchozí ukončené vzdělání střední zdravotnickou školu, 9 střední odbornou školu a 4 jsou absolventy gymnázia. Žádný z nich neuvedl střední odborné učiliště. Poslední možností byla vysoká škola, kterou uvedlo celkem 8 respondentů, s průměrnou dobou studia 1,6 semestrů. Jejich počet není veden jako samostatná položka, protože průměrná doba studia je celkově velmi krátká.

Relativní počty a rozložení pro jednotlivé ročníky znázorňují následující obrázky.



Obr. č. 4: rozložení vzdělání respondentů v celém vzorku

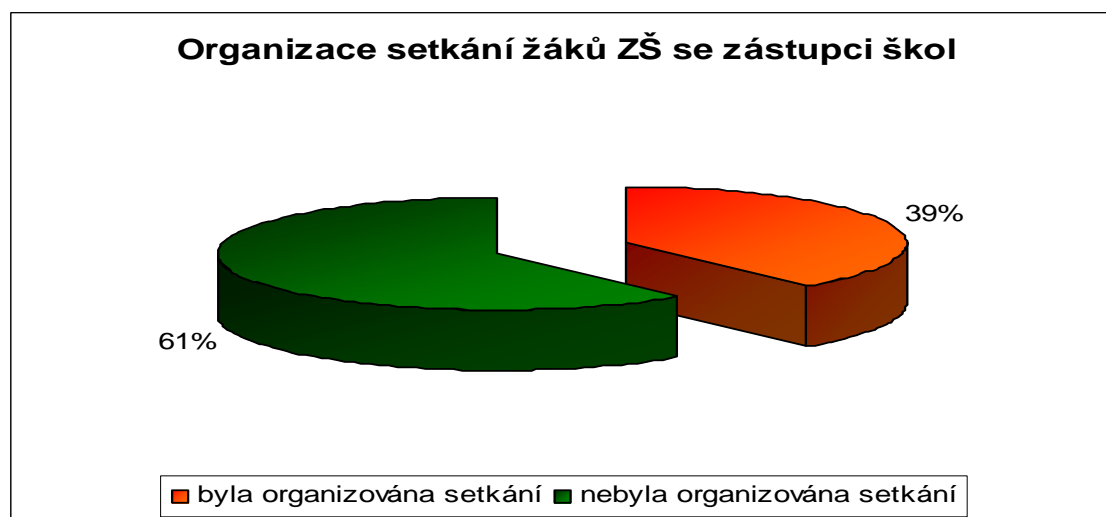


Obr. č. 5: rozložení vzdělání respondentů ve všech ročnících

Otázka č. 4: Na základní škole bylo - nebylo pro vycházející žáky organizováno setkání se zástupci středních škol a učilišť (nebo přímo profesí).

Z celkového počtu 103 respondentů jich 40 odpovědělo, že byla organizována setkání a 63 uvedlo, že nebyla.

Relativní počty znázorňuje následující obrázek.

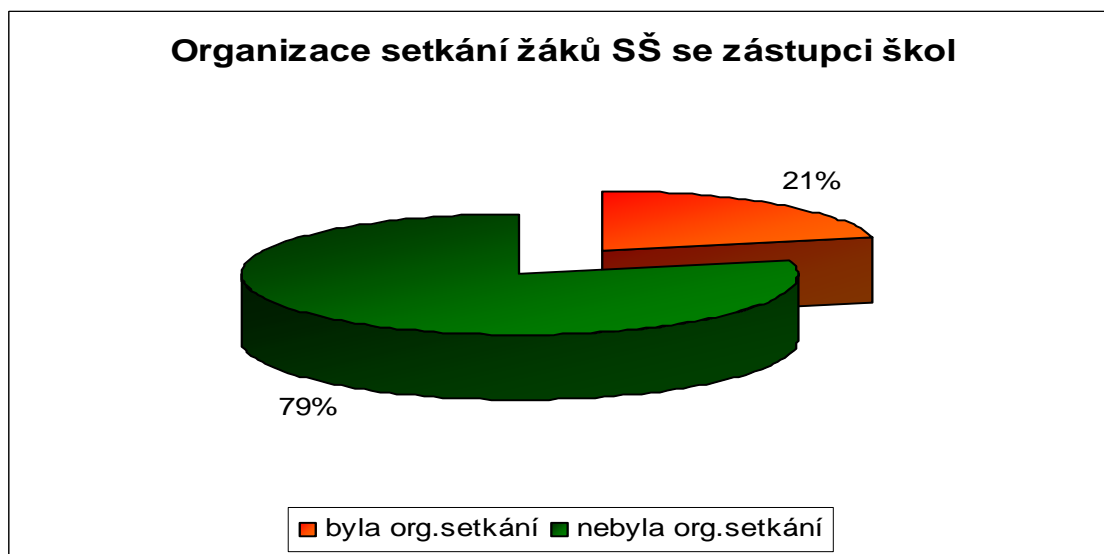


Obr. č. 6: organizace setkání na základní škole

Otázka č. 5: Na střední škole bylo - nebylo pro vycházející žáky organizováno setkání se zástupci vyšších odborných škol a vysokých škol.

Z celkového počtu 103 respondentů jich 22 odpovědělo, že setkání byla organizována a 81 uvedlo, že nebyla.

Relativní počty znázorňuje následující obrázek.

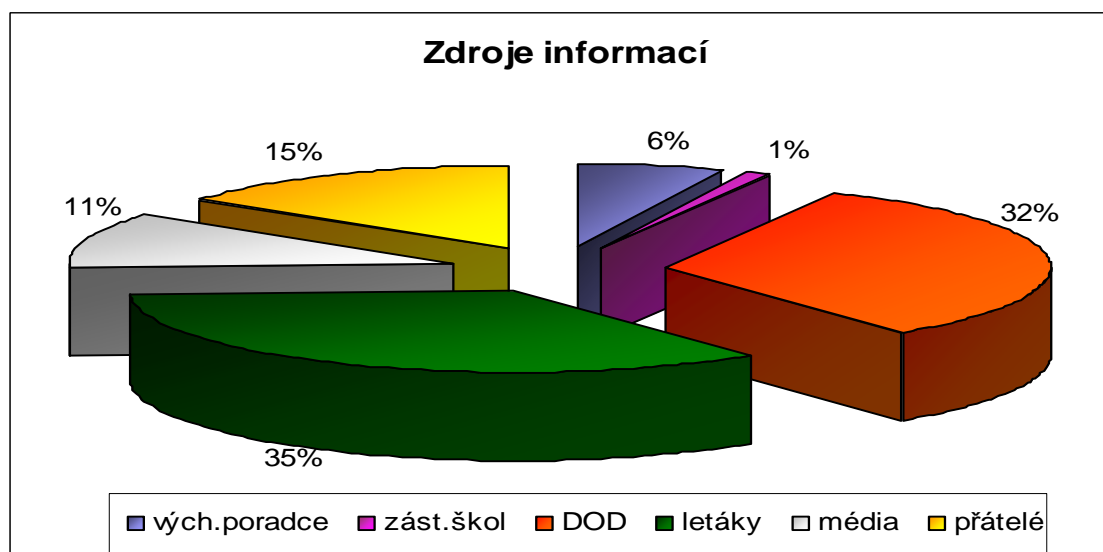


Obr. č. 7: organizace setkání na střední škole

Otázka č. 6: Nejvíce informací jsem získal(a):

- od výchovného poradce na naší škole
- od zástupců škol na organizována setkán
- na dnech otevřených dveří
- z informačních letáků, na veletrhu
- z médií (noviny,rádio)
- od přátel, od rodičů

Vzhledem k možnosti označení více variant najednou byla použita jako jednotka k měření počet všech odpovědí, kterých bylo 167. Relativní počty znázorňuje obrázek č. 8.

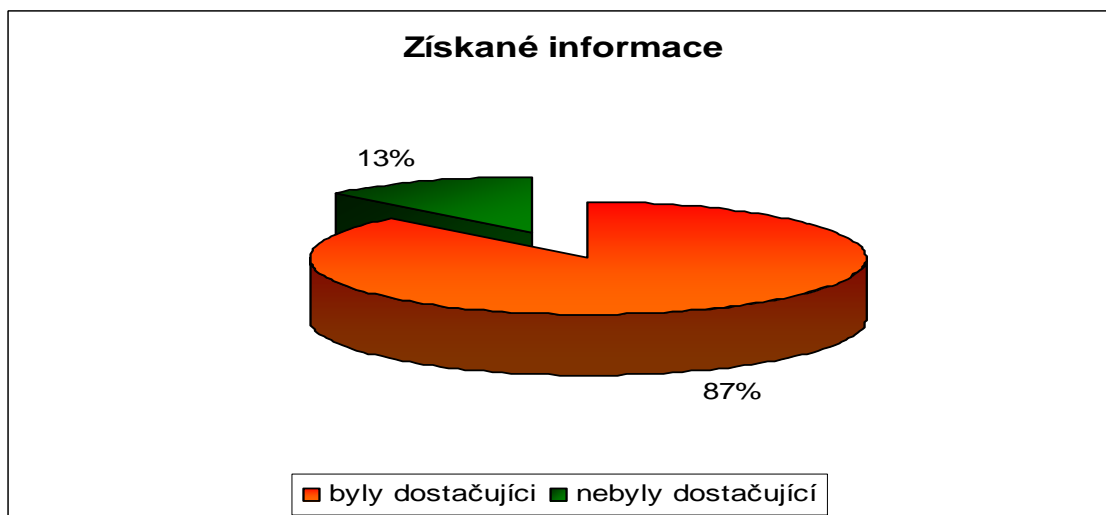


Obr. č. 8

Otázka č. 7: Získané informace byly - nebyly dostačující pro volbu školy.

Z celkového počtu 103 respondentů jich 90 odpovědělo, že získané informace byly dostačující a 13 jich uvedlo, že nebyly dostačující.

Relativní počty znázorňuje následující obrázek.



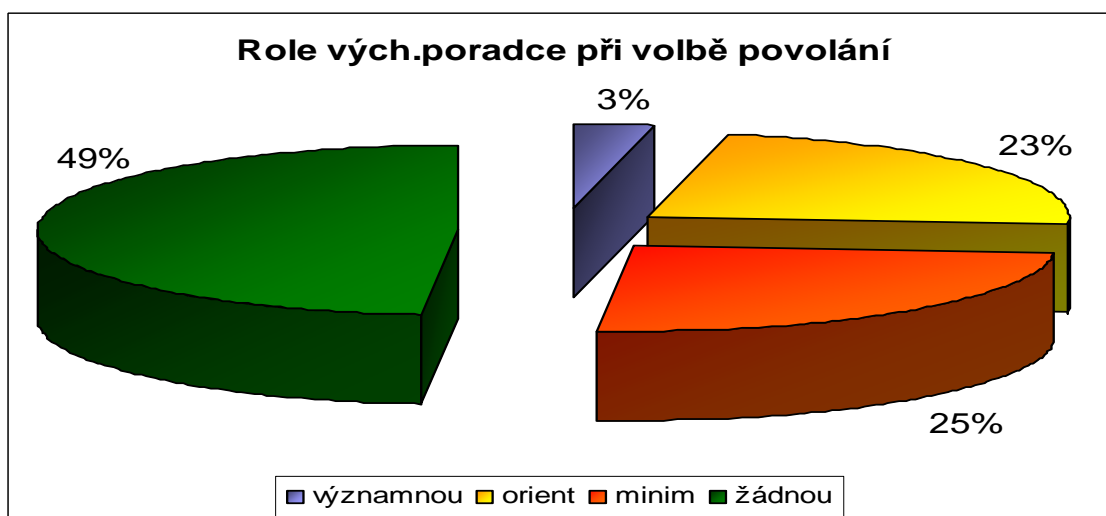
Obr. č. 9: dostačivost získaných informací

Otázka č. 8: Jakou roli měl při volbě školy (povolání) výchovný poradce na škole ?

významnou jen orientační minimální vůbec žádnou

Z celkového počtu 103 respondentů jich 3 odpověděli, že významnou, 24 orientační, 26 minimální a 50 jich uvedlo, že žádnou.

Relativní počty znázorňuje následující obrázek.



Obr. č. 10: význam role výchovného poradce

Otázka č. 9: Co se domníváte, že by měli případní zájemci o studium zdravotnické školy především vědět? Co vás dodatečně nepříjemně překvapilo?

Respondenti 1. ročníku:

- Co obnáší studium i povolání,
- Ve studijním programu není tělesná výchova,
- Odborná praxe je psychicky velmi náročná,
- Náplň studia – možnosti uplatnění – výhody x nevýhody,
- Psychická a fyzická náročnost povolání,
- Více informací o studiu,
- Jaký obor chtějí studovat a co tato profese obnáší,
- Znat místa a průběh odborné praxe,
- Že je tato práce spíše posláním a vyžaduje velkou trpělivost,
- Že je to práce velmi zodpovědná.

Respondenti třetího ročníku uvedli:

- Že jde o profesi náročnou, zodpovědnou a psychicky zatěžující,
- Že přijímací zkoušky jsou těžké,
- Na odborné praxi je nutná 100% účast,
- Profese vyžaduje značnou zodpovědnost a samostatnost,
- Výhodou je znalost alespoň základů anatomie a ošetřovatelství.

Otázka č. 10: Co vás naopak pozitivně motivovalo? Co se vám na tomto povolání líbí?

Respondenti prvních ročníků uváděli:

- Dobrý kolektiv a zajímavé povolání,
- Dobří vyučující, odbornost,
- Pomoc druhým, práce s lidmi,
- Akční povolání, není stereotypní,
- Motivace rodiči,
- Práce s dětmi,
- Možnost komunikace s lidmi,
- Sociální význam, pomoc nemocným, zodpovědnost.

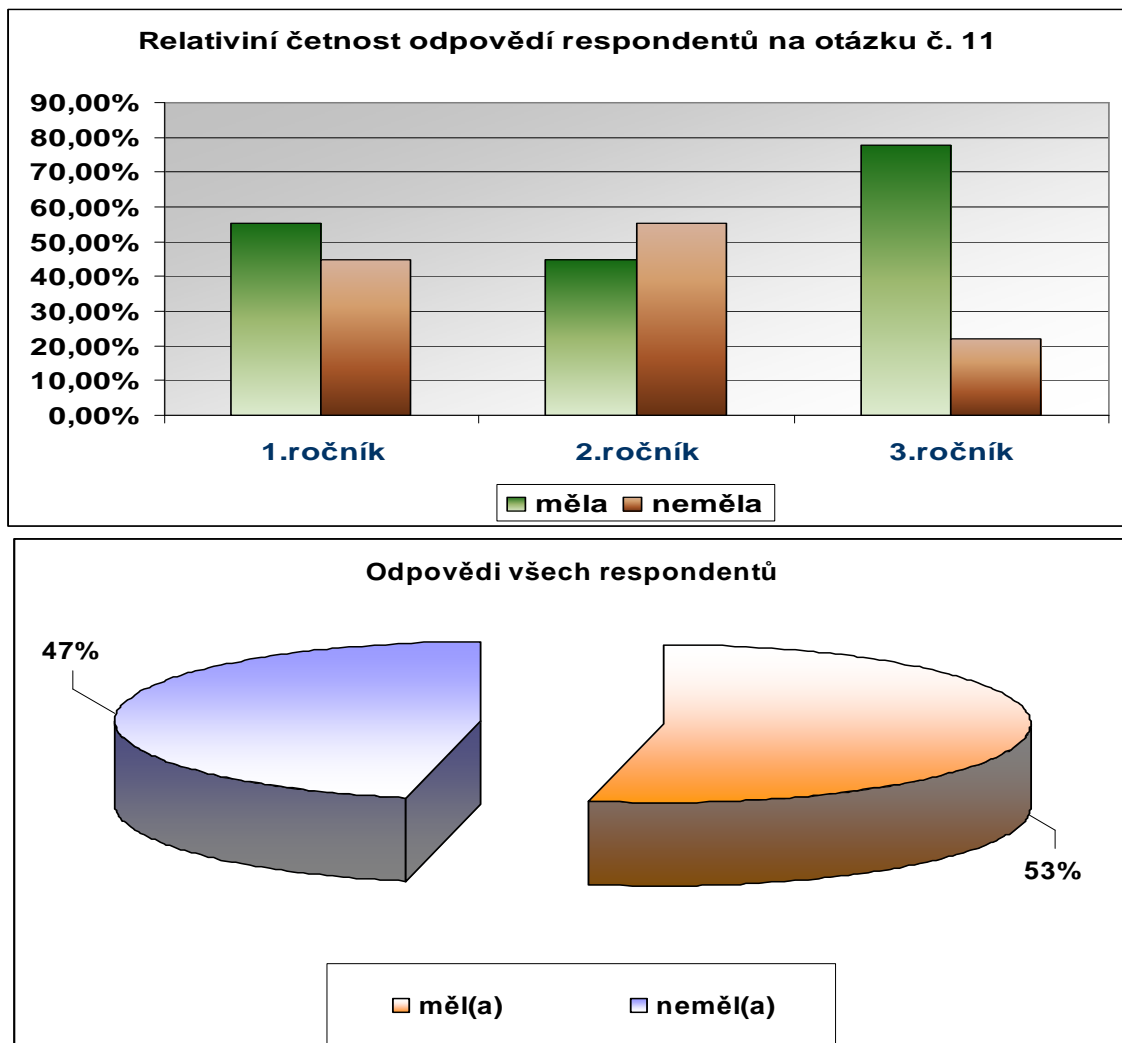
U třetích ročníků to pak byly odpovědi:

- Zřetelné výsledky práce,
- Odborná praxe,
- Rodina,
- Pomoc lidem, jejich návrat do běžného života,
- Pocit uznání ze strany pacientů,
- Přístup pedagogů.

Otázka č. 11: Před nástupem na zdravotnickou školu jsem

měl(a) - neměl(a)

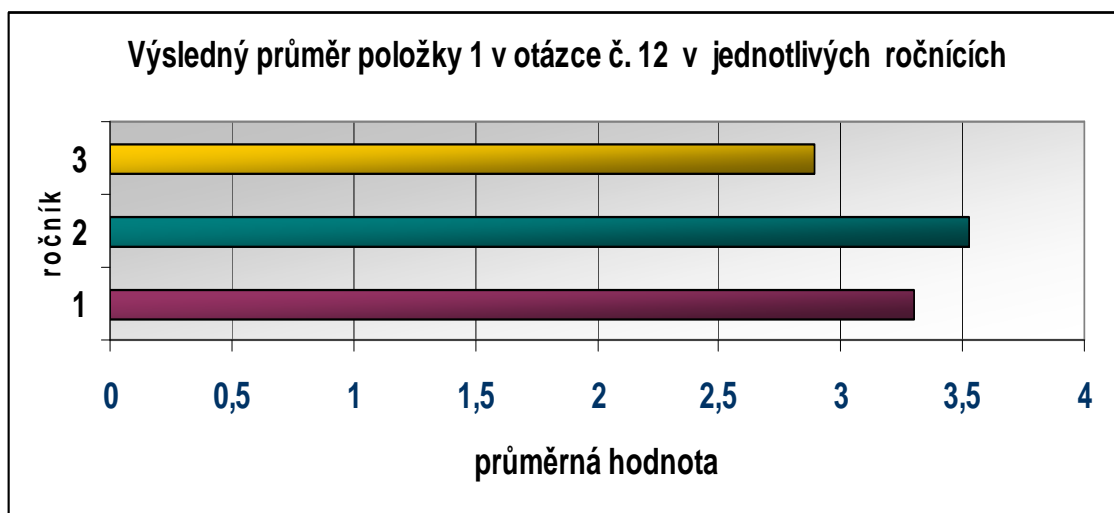
přímou zkušenost s tímto prostředím a povoláním (rodiče pracují ve zdravotnictví, z návštěv příbuzných a přátel v nemocnicích, sama jako klient, ...).



Obr. č. 11

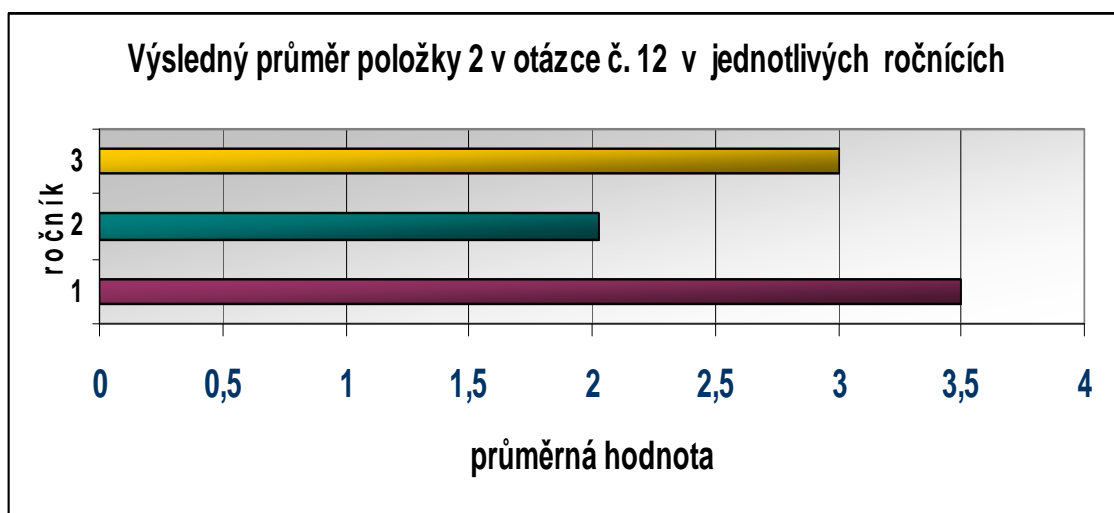
Otázka č. 12: Na následující položky odpovídali respondenti s pomocí 5stupňové škály. Čím více odpovídalo tvrzení skutečnosti, tím bylo vyšší přiřazené číslo (stupeň).

1) Kvalita písemného a slovního projevu:



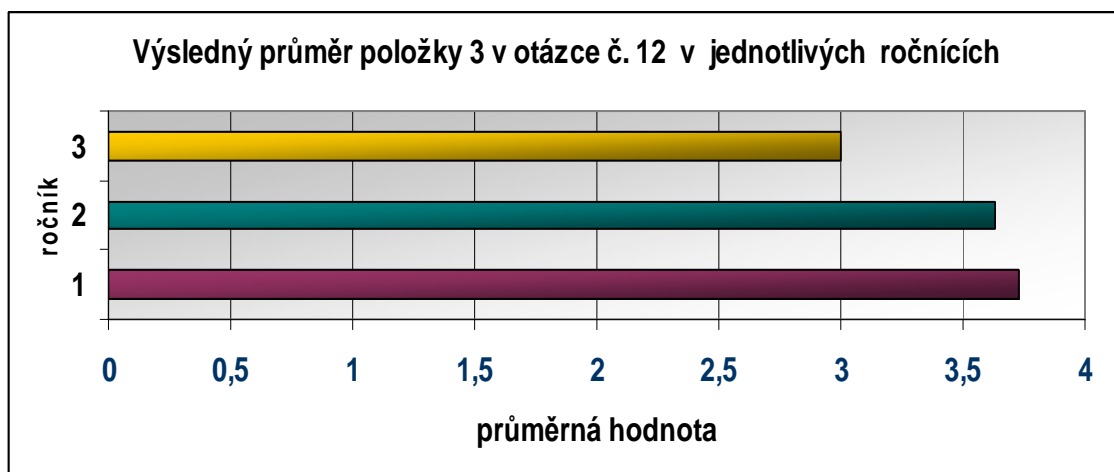
Obr. č. 12

2) Adaptabilita a flexibilita respondentů:



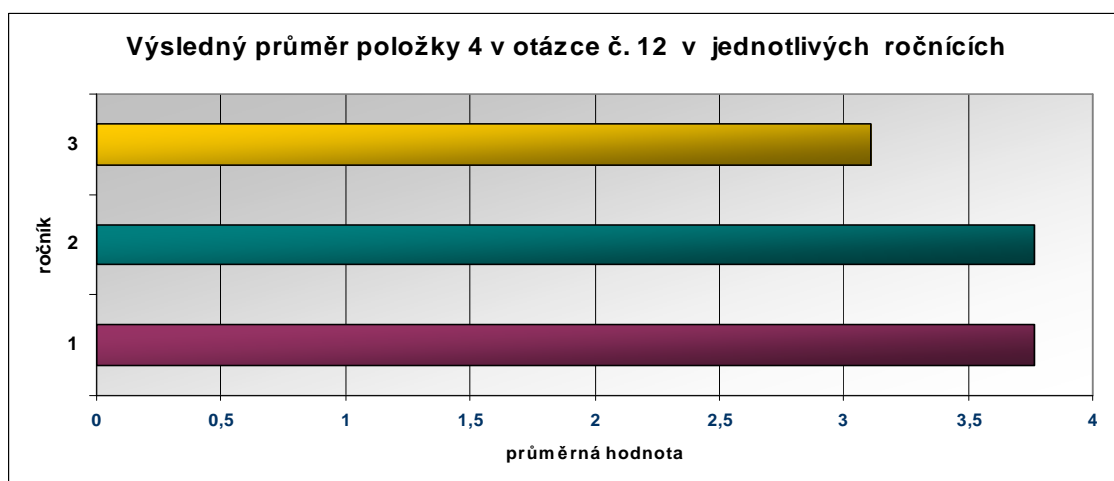
Obr. č. 13

3) Míra sebekontroly respondentů:



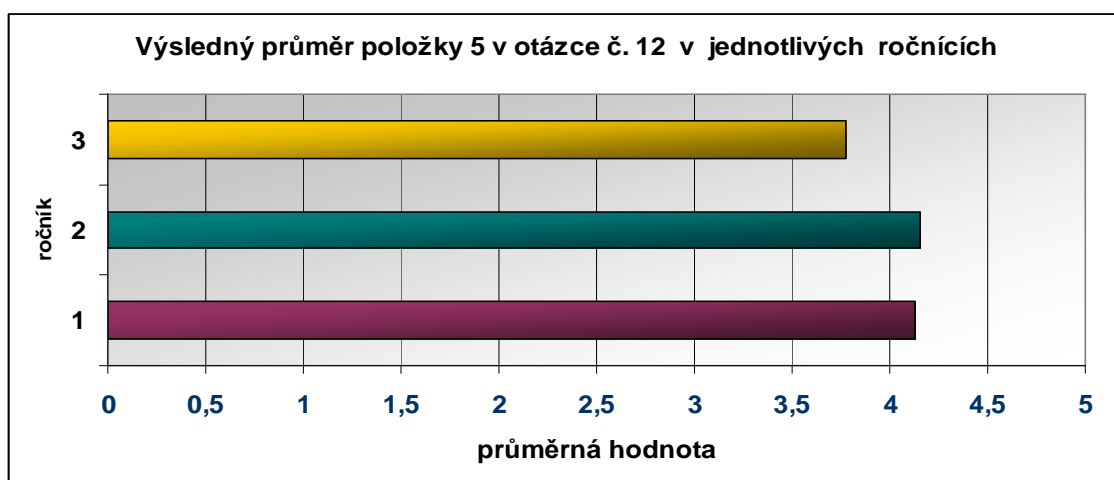
Obr. č. 14

4) Míra samostatnosti respondentů:



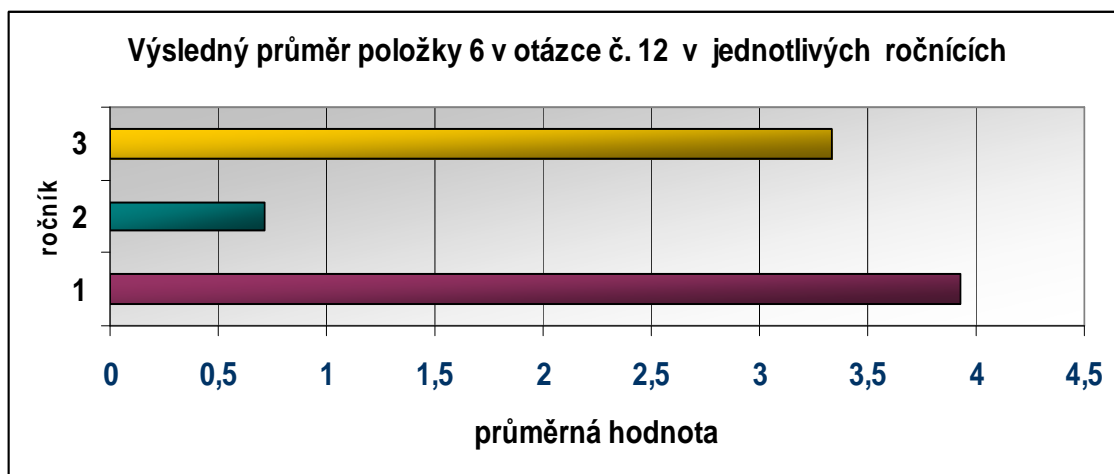
Obr. č. 15

5) Schopnost práce v týmu:



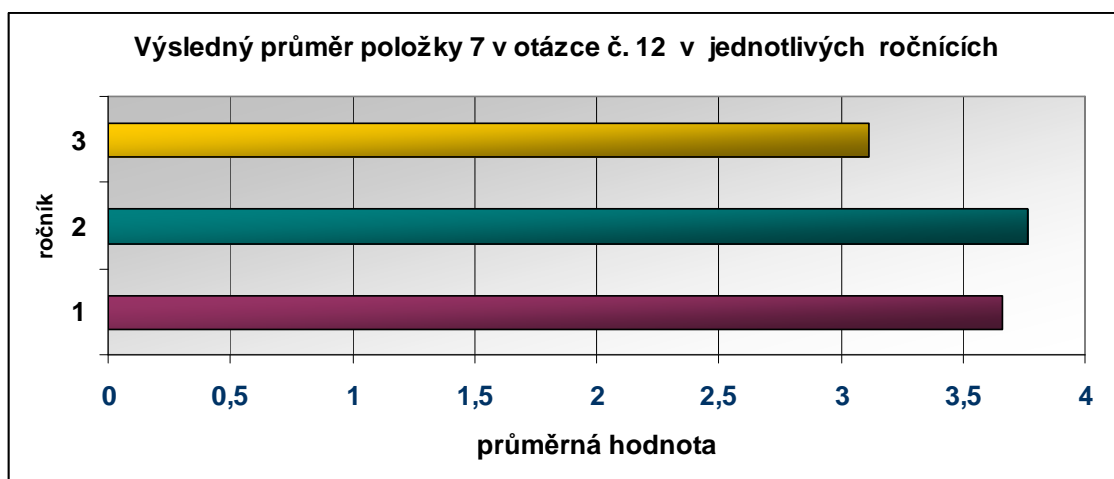
Obr. č. 16

6) Preciznost, přesnost v práci:



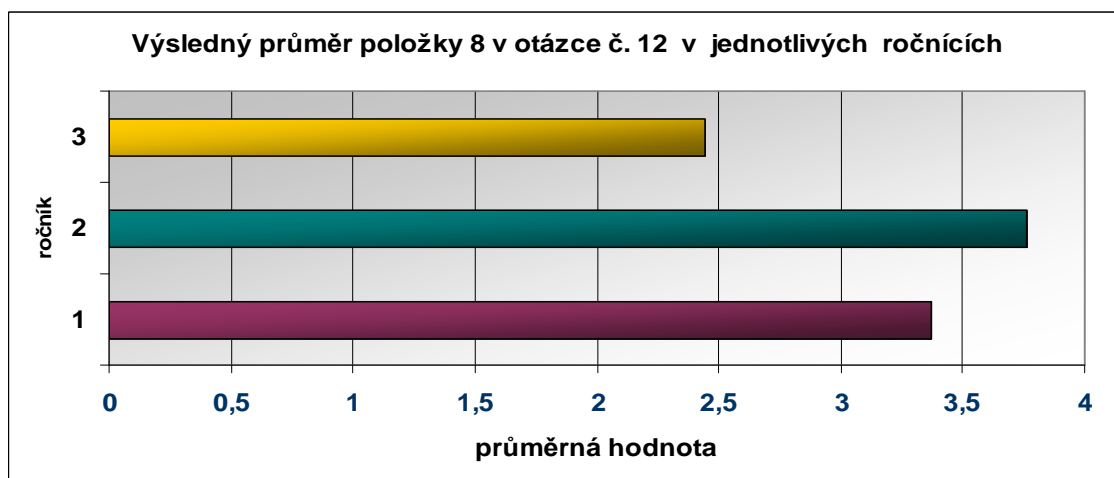
Obr. č. 17

7) Schopnost převzít odpovědnost:



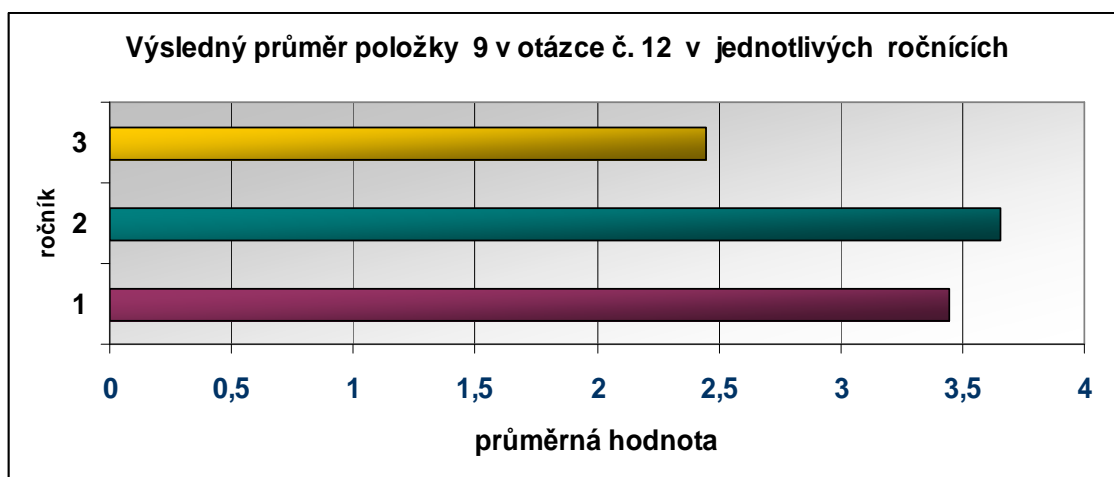
Obr. č. 18

8) Míra rozhodnosti respondentů:



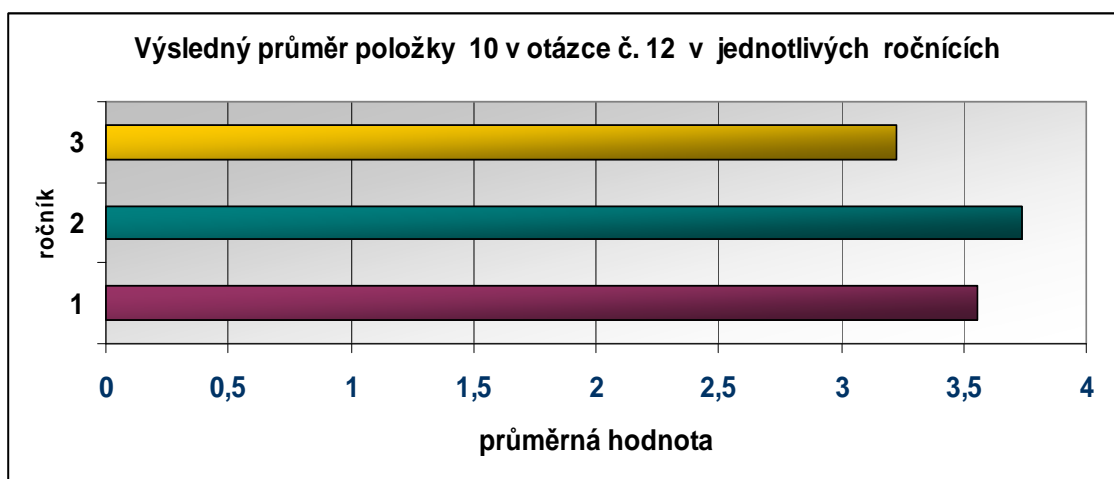
Obr. č. 19

9) Dispozice přiměřené míry odolnosti proti zátěži:



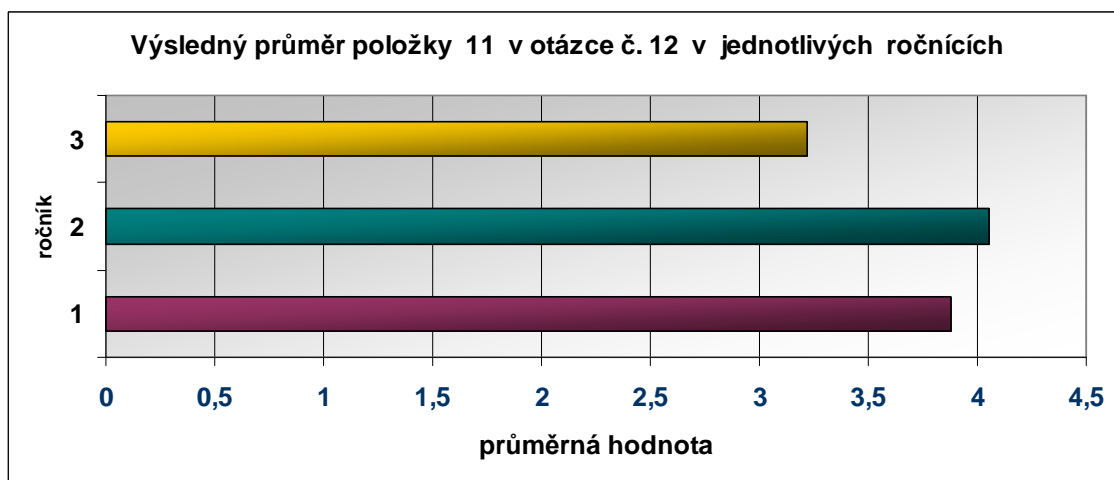
Obr. č. 20

10) Organizační schopnosti:



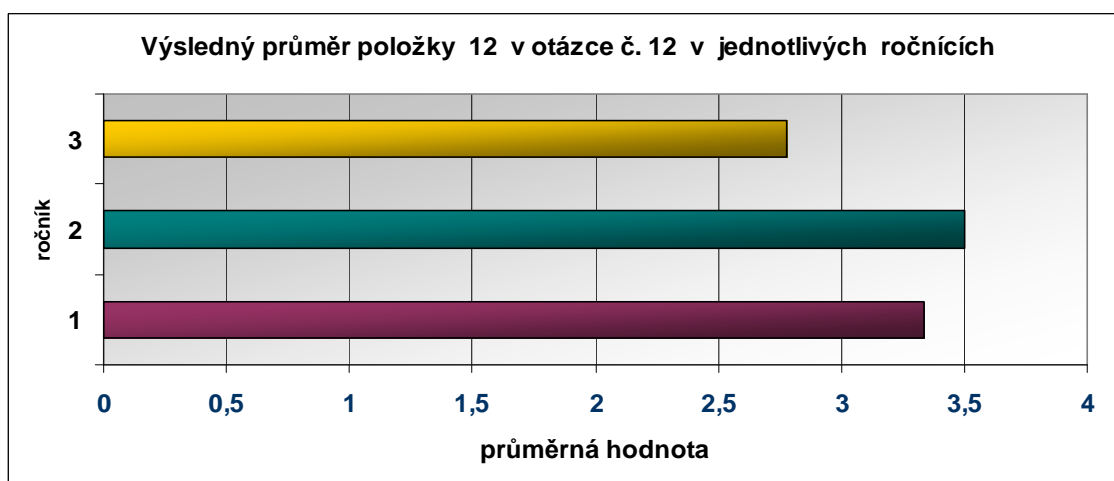
Obr. č. 21

11) Kultivovanost vystupování, úprava zevnějšku:



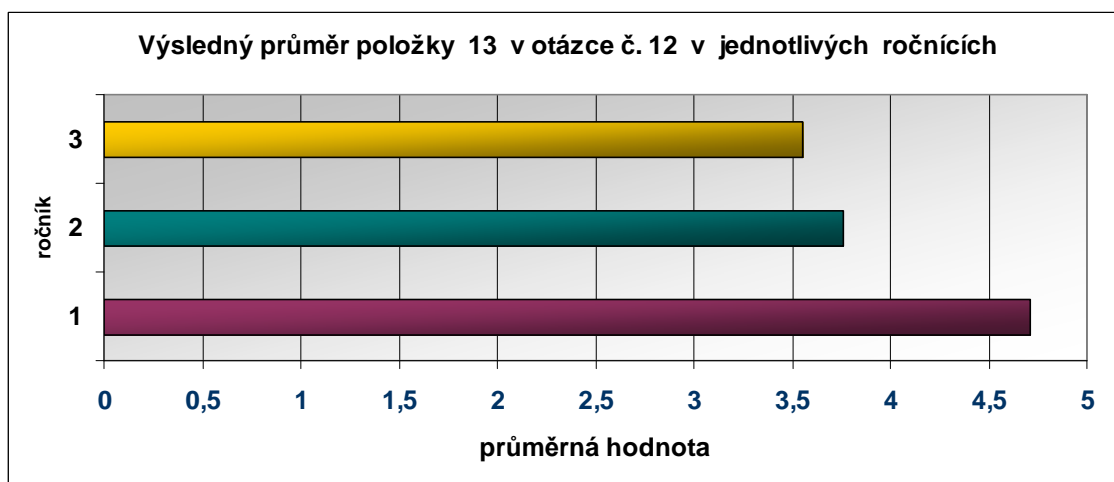
Obr. č. 22

12) Míra jistoty a pohotovosti při vystupování:



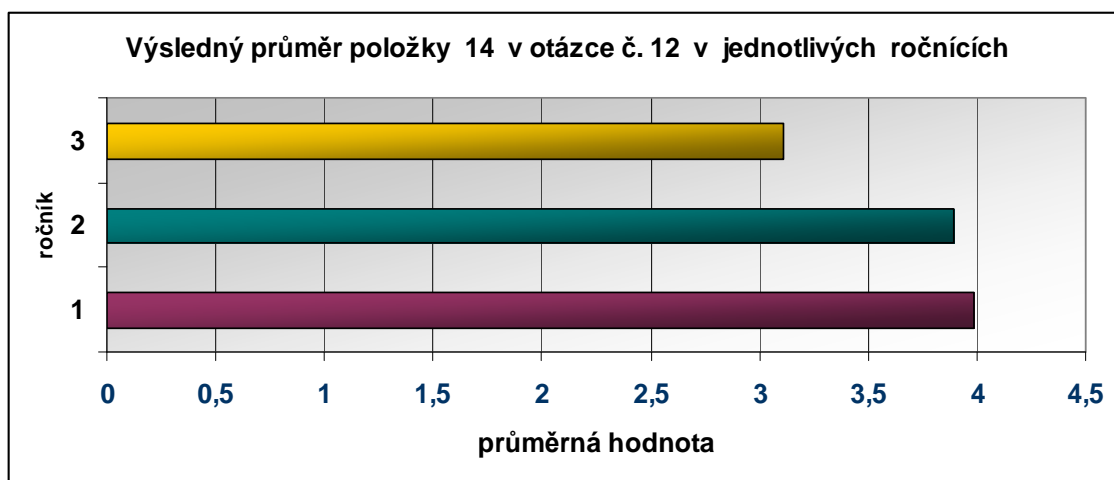
Obr. č. 23

13) Schopnost sociálního kontaktu:



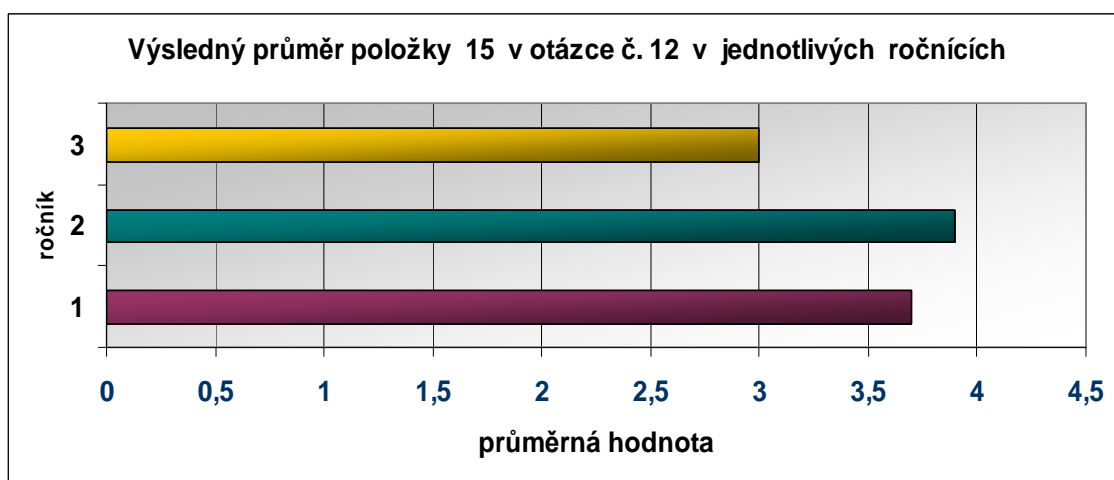
Obr. č. 24

14) Schopnost koncentrace pozornosti:



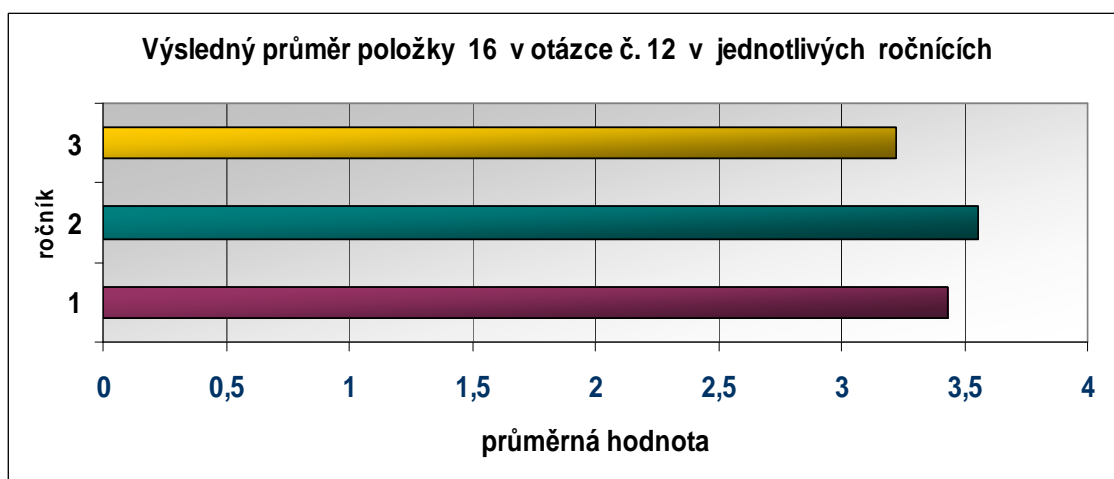
Obr. č. 25

15) Schopnost rozdělování pozornosti:



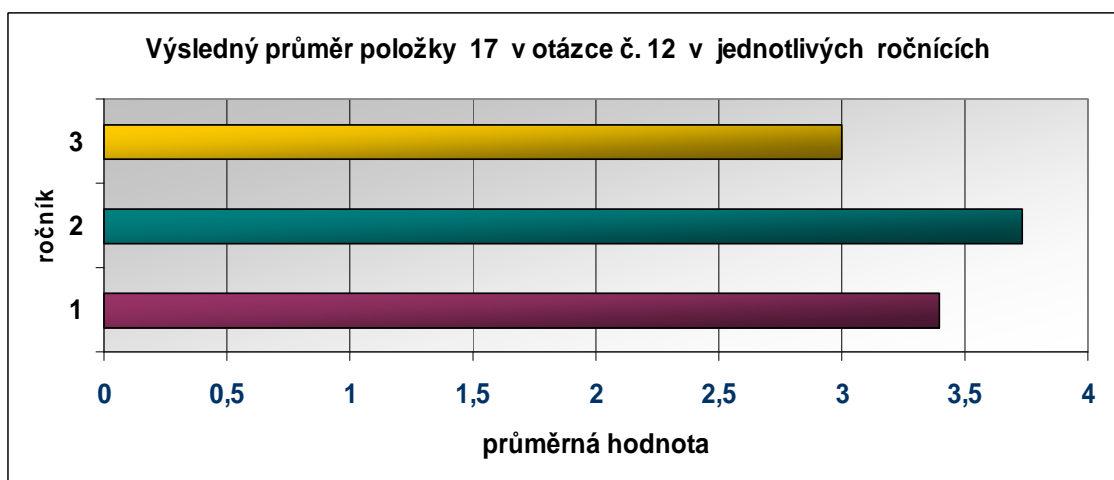
Obr. č. 26

16) Respondenty předpokládaná úroveň dlouhodobé paměti:



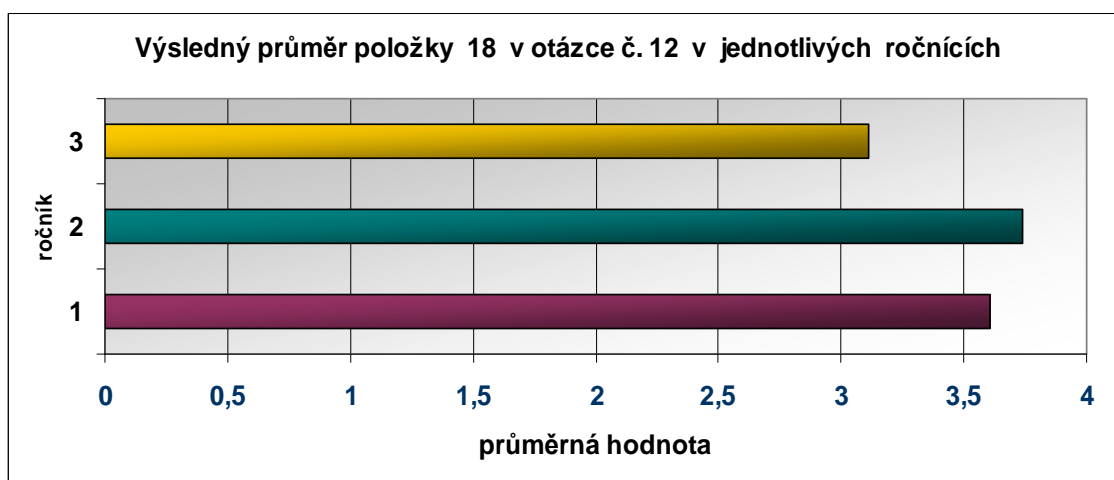
Obr. č. 27

17) Respondenty předpokládaná úroveň krátkodobé paměti:



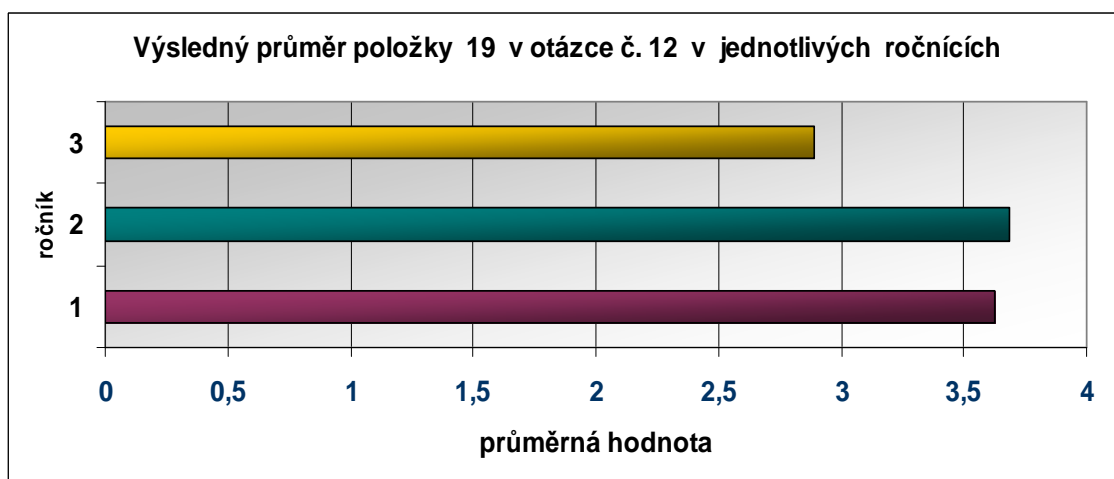
Obr. č. 28

18) Předpokládaný podíl praktického myšlení respondenty:



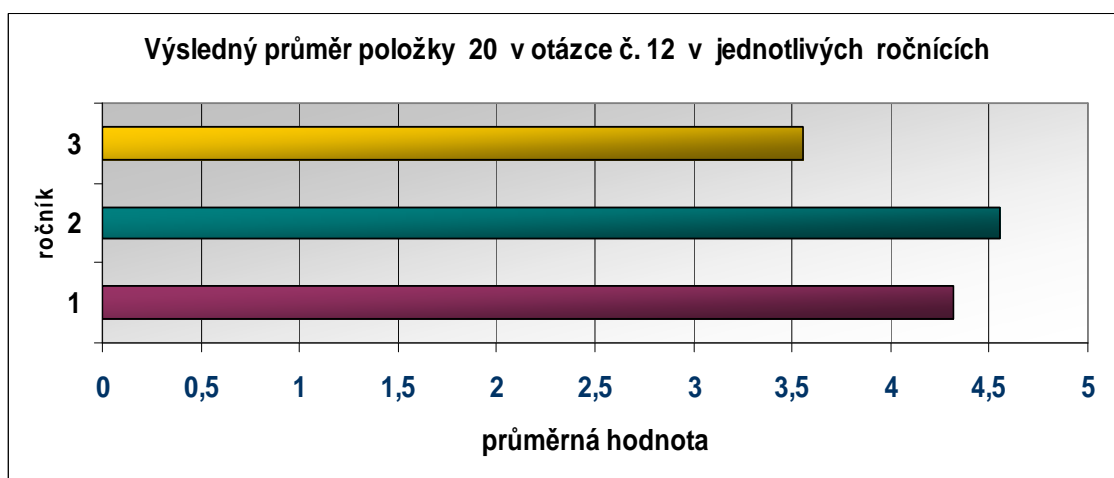
Obr. č. 29

19) Úroveň představivosti pro události a procesy:



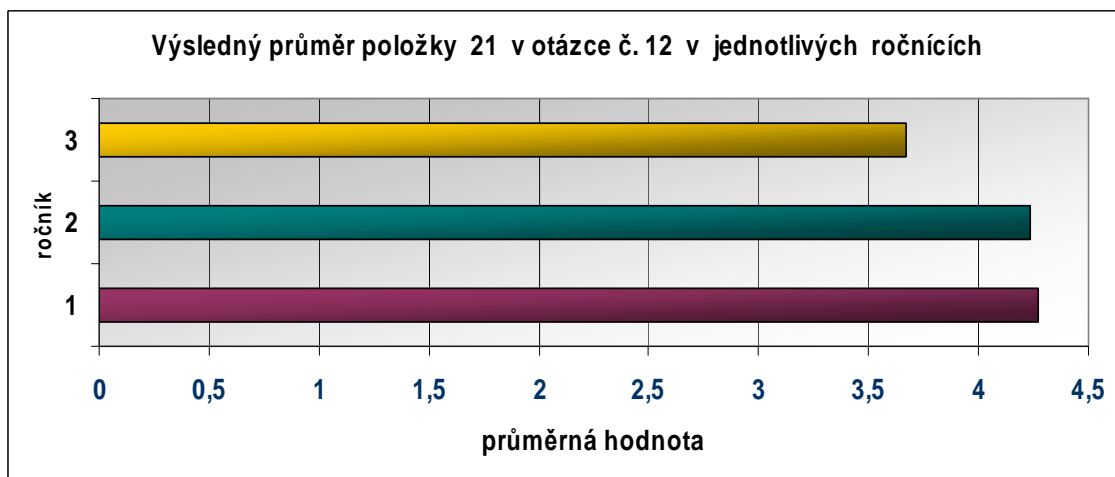
Obr. č. 30

20) Schopnost rozlišování barev a odstínů:



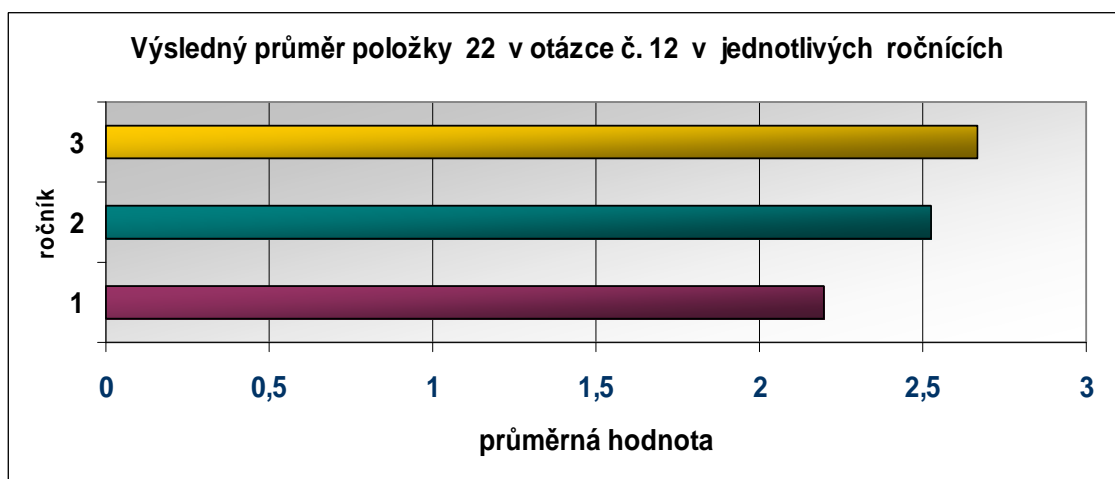
Obr. č. 31

21) Schopnost rozlišování nerovností povrchů a tvarů předmětů:



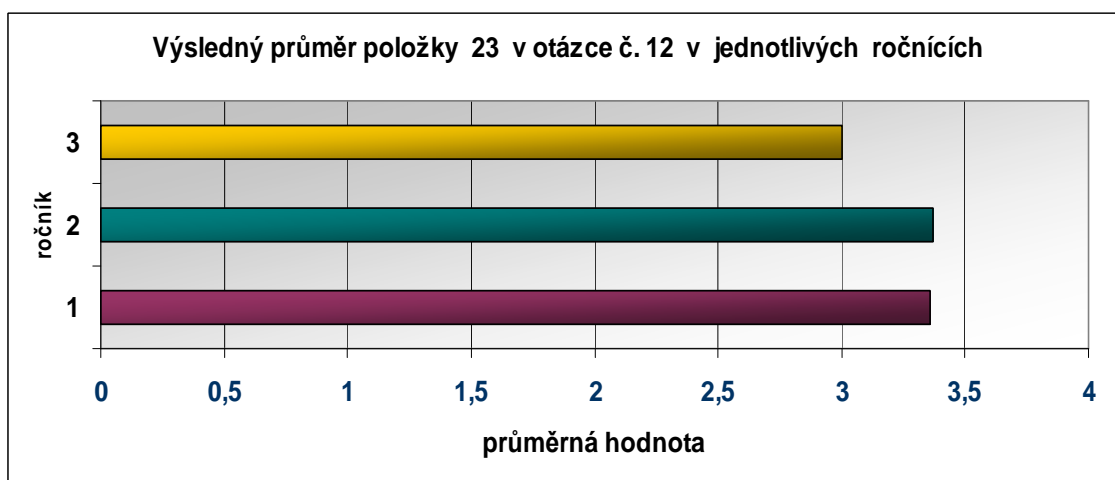
Obr. č. 32

22) Schopnost bez zábran moderovat konferenci, odborný seminář:



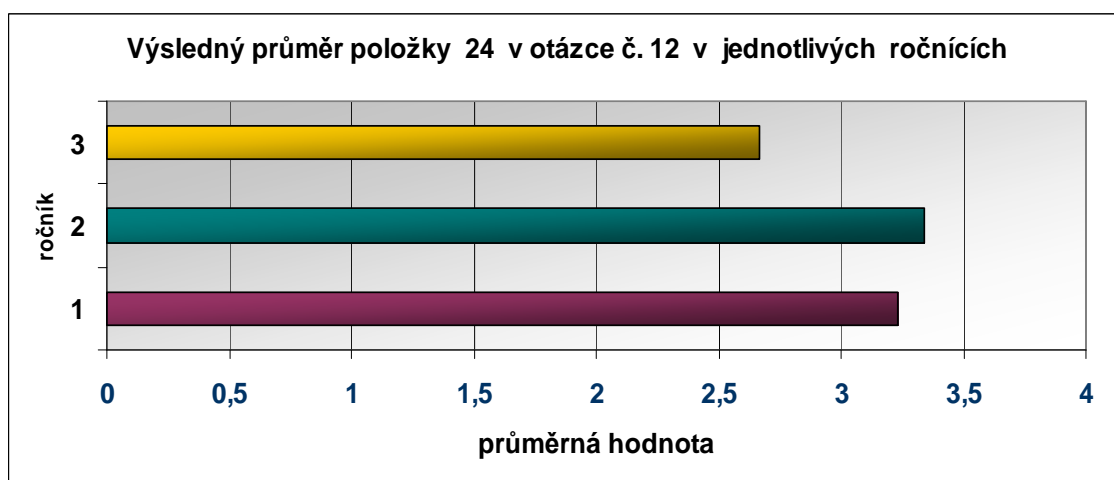
Obr. č. 33

23) Jasnost představy o způsobech motivace v zaměstnání:



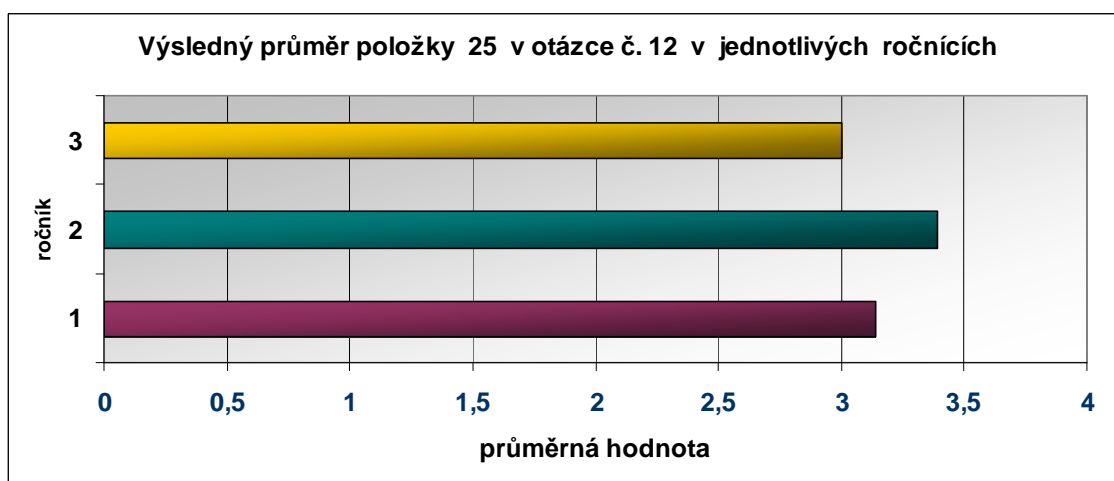
Obr. č. 34

24) Schopnost přesvědčit okolí o svém názoru:



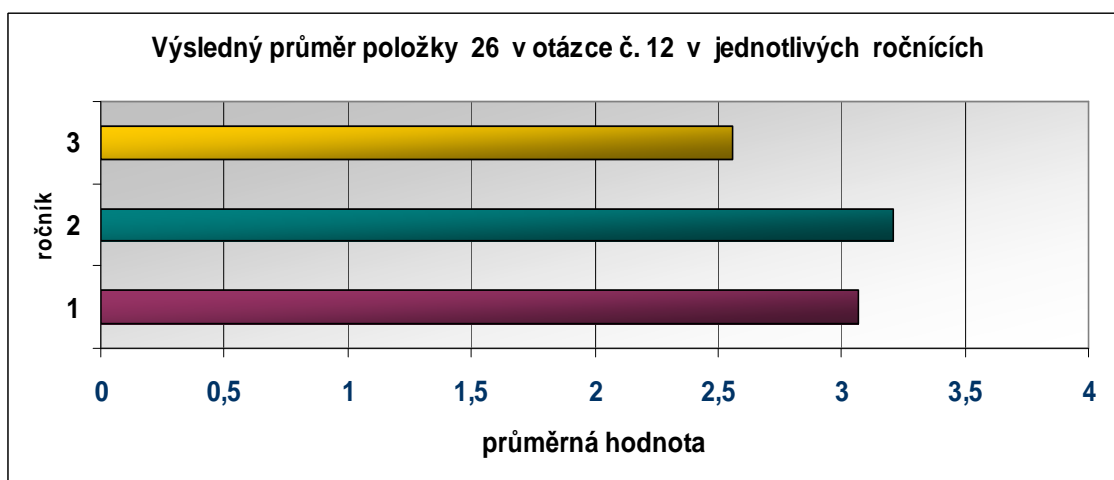
Obr. č. 35

25) Míra pozitivního vztahu k plánování a práci na PC:



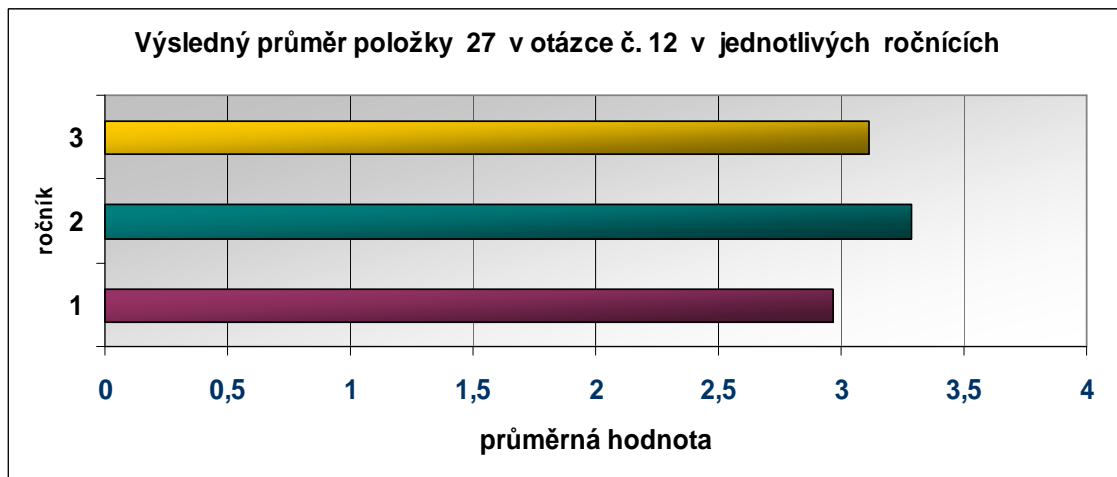
Obr. č. 36

26) Zvládání rychlých změn (personálních, pracovních):

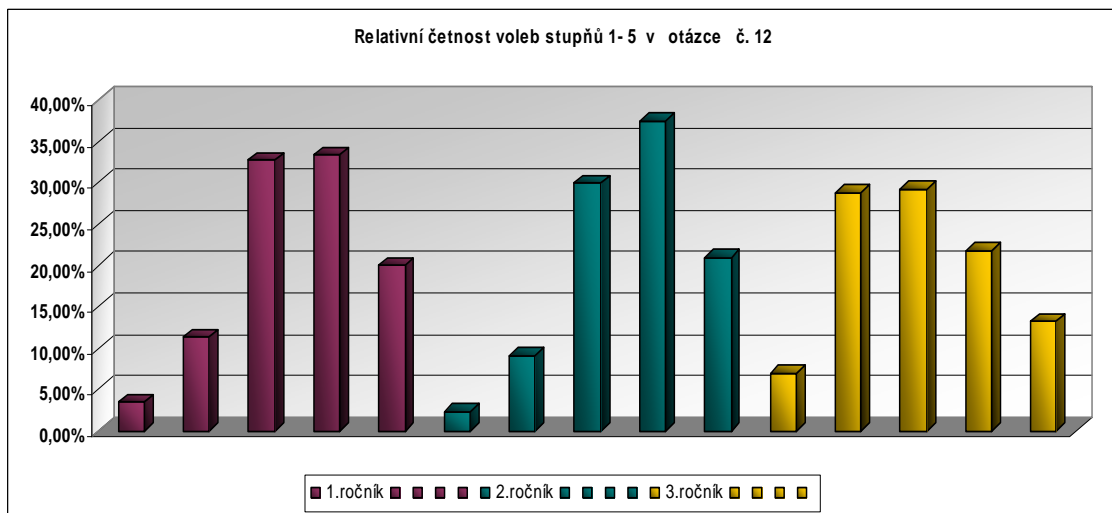


Obr. č. 37

27) Schopnost rychlé orientace v technické dokumentaci přístrojů:



Obr. č. 38



Obr. č. 39

6 INTERPRETACE VÝSLEDKŮ

6.1 ÚVODNÍ OBECNÁ ČÁST DOTAZNÍKU (charakteristika souboru respondentů)

Z celkového počtu 103 respondentů odpovídalo na otázky dotazníku 100 žen a 3 muži. Šlo o studenty 1., 2. a 3. ročníku VOŠZ v Brně, přičemž v prvním ročníku bylo 56 respondentů, ve druhém 38 a ve třetím pouze 9.

Zastoupenost pohlaví je dána typem školy. Na této škole je možné studovat dva obory: diplomovanou všeobecnou sestru nebo diplomovaného zdravotnického záchranáře. Není běžné, aby na oboru všeobecná sestra byli muži, ale výjimečně je lze nalézt i tady. Proti tomu je běžnější, aby na oboru zdravotnický záchranář studovaly ženy, i když je jich menšina. Tři zástupci mužského pohlaví byli právě ze třídy záchranářů. Do vzorku respondentů byli zařazeni i studenti tohoto oboru, protože byli absolventy střední zdravotnické školy.

Věkové rozložení v celém vzorku i v jednotlivých ročnících je patrné z obrázku č. 2 a 3. Věkový průměr celého vzorku respondentů byl 20,56 let.

Věk							
	19	20	21	22	23	24	25
abs.četnost	12	43	34	9	3	1	1
relat.četnost	11,65%	41,75%	33,01%	8,74%	2,91%	0,97%	0,97%

Jak je patrné z obrázku č. 3 odpovídá věkové rozložení v ročnících běžnému průměru. Výjimku tvoří zástupci 2. ročníku, jejichž rozptýlení je po celé věkové ose.

V otázce **vzdělání** bylo cílem zjistit, z jakého typu škol zde studuje nejvíce absolventů. Jak jsem uváděl v předchozí teoretické části, potvrdil se tu předpoklad, že na tuto školu chodí především absolventi středních zdravotnických škol (87,38 %), aby si zvýšili kvalifikaci pro svou práci ve zdravotnickém zařízení, kde by jinak mohli pracovat pouze pod odborným dohledem a v nižší platové třídě. Mimo to jsou tu zastoupeni i absolventi jiných středních odborných škol (8,74 %) a v malé míře také absolventi gymnázií (3,88 %). Někteří z respondentů pak uvedli v této otázce školy 2 – střední a několik semestrů vysoké školy. Těchto studentů bylo z celého vzorku 8 (7,76 %), přičemž průměrná délka studia vychází na 1,6 semestrů.

6.2 VÝZNAM VÝCHOVNÉHO PORADCE, ZDROJE INFORMACÍ

Druhá část dotazníku se soustředila na otázky zabývající se významem výchovných poradců na školách a na nejčastěji využívané, či nejefektivnější zdroje informací, jak je vnímají studenti.

První otázka byla zaměřena na **organizaci setkávání žáků základních škol se zástupci škol středních a učilišť**, či přímými zástupci různých profesí.

Otázku jsem zařadil do dotazníku proto, že se domnívám, že jde o poměrně dobrý způsob, jak se dospívající může nenásilnou formou dozvědět vše potřebné o různých profesích nebo studijních oborech, o uplatnitelnosti na trhu práce, výši výdělku, prestiži, atd. Jde o setkání organizovaná pro malé skupiny zájemců, navozující bezprostřednost a větší otevřenost obou stran. V této otázce uvedlo celkem 61 % dotazovaných, že setkání se zástupci středních škol a učilišť na škole organizována nebyla.

Další otázka byla směřována na **organizaci podobných setkání v rámci střední školy**. Tato setkání už mohou mít docela jiný charakter. Studenti už jsou vyzrálejší, většinou už mají jasno v tom, zda jejich první volba byla správná, nebo se rozhodují o „přesednutí“ do jiného vlaku a tato intenzivní setkání v malých skupinách by jim jistě přinesla spoustu užitečných informací. I tady ale odpovědi dopadly velmi podobně. To, že podobná setkání organizována nebyla uvedlo 79 % dotazovaných.

Vedle těchto **možných zdrojů informací** mne zajímalo, jaké další studenti nejvíce využívají a jak je vnímají, pokud jde o jejich rozsah podávaných informací. Jak je patrné z obrázku číslo 10, nejvíce dospívající využívají letáky (35 %) a hned za nimi se umístily dnes již běžné a velmi oblíbené „dny otevřených dveří“ (32 %). Postupně se pak využívanost snižovala – přátelé (15 %), média (11 %) a výchovní poradci (6 %). Na posledním místě se s pouhým 1 % umístila právě setkání se zástupci škol.

Obrázek číslo 11 názorně dokládá **efektivnost takto získávaných informací**. 87 % respondentů se domnívá, že pro volbu školy (povolání) byly takto získané zdroje a jejich informace dostačující.

Význam funkce výchovních poradců v dnešní době, zejména na školách základních a středních, vzrůstá. Jak z názvu této pozice vyplývá, je jejich hlavní náplní pomoc při výchově žáků, ale mimo to se zabývají právě poradenskou činností, zejména pak mohou být nápomocni jak dětem, tak i rodičům, při ujasňování, kam dál na školu. Jak dokazují výsledky znázorněné na obrázku číslo 12 studenti vnímají roli výchovního poradce v otázce volby školy-povolání velmi skepticky. 49 % jich uvedlo, že jejich význam v této otázce nebyl žádný, 25 % jej vidí jako minimální a 23 % jako orientační. Jen 3 % !!! posoudila roli výchovního poradce při jejich rozhodování jako významnou!

6.3 MOTIVACE PRO VÝBĚR POVOLÁNÍ ZDRAVOTNICKÉHO PRACOVNÍKA

V dotazníku následovaly 3 otázky zaměřené na subjektivní pohled dnes již v převažujícím procentu hotových zdravotníků (absolventů střední zdravotnické školy) na jimi zvolenou profesi a studium na zdravotnické škole.

Zajímalo mě, co se oni sami domnívají, že by především měl každý zájemce o tuto profesi vědět před tím, než se pro ni rozhodne, co je později nepříjemně překvapilo?

Když jsem otázky vyhodnocoval zjistil jsem, že druhé ročníky v těchto otázkách neuvedly vůbec žádnou odpověď.

Co se domníváte, že by měli případní zájemci o studium zdravotnické školy vědět? Co vás dodatečně nepříjemně překvapilo? Z odpovědí v otázce č.9 je zřejmé, že studenty „zaskočila“ náročnost studia a odborné praxe, že jsou si vědomi vysokých nároků v oblasti zodpovědnosti, samostatnosti a fyzické zdatnosti.

Na druhé straně mě také zajímalo, co vnímají na profesi všeobecné sestry jako pozitivní, přínosné, co je pro ně tou hnací silou, kladnou motivací? V této otázce se dle mého názoru promítlo sociální zaměření této profese, často se tu opakoval odpověď: práce s lidmi, komunikace, možnost pomáhat, zajímavost profese, atd.

Z výsledků vyplývá jeden zvláštní závěr. Respondenti, kteří jsou prakticky v polovině studia (2.ročník) byli v odpovědích zdrženliví. Příčin může být několik – studium na vyšší odborné škole určitě není nejsnadnější a přibylo jim odborné praxe, která je zatěžuje psychicky i fyzicky. Já osobně se domnívám, že momentálně možná někde ve skrytu duše řeší, jestli to byla skutečně správná volba.

Vedle toho jsem chtěl také vědět, zda před nástupem na zdravotnickou školu jim „neusnadnil“ rozhodování osobní zážitek, přímá zkušenost, práce rodičů ve zdravotnickém zařízení, atd.

Z grafu na obrázku číslo 15 je patrné, že s výjimkou 2. ročníku převažuje nějaká osobní zkušenost nebo povolání rodičů. Zvláště nápadná převaha této možné motivace je u třetího ročníku.

V této části práce jsem chtěl použít *srovnání s výsledky jiné bakalářské práce* zaměřené na postavení studentek na odborné praxi. Autorka měla v dotazníku otázku: „Kdyby byla znovu možnost volby studia...“, na kterou jí respondenti odpověděli takto:

- rozhodně bych šel (šla) na VOŠZ (**52 %**)
- velmi bych zvažoval(a) studium této školy (33 %)
- studium na VOŠZ bych znovu ne zvolil(a) (15 %)

Další otázka byla zaměřena na motivaci a odpovědi dopadly takto:

- někdo z rodiny pracuje ve zdravotnictví (10 %)
- práce ve zdravotnictví mě osobně zajímá (**58 %**)
- dohoda s rodiči (abych jim vyhověl(a)) (4 %)
- jiná možnost mě nenapadla (25 %)
- vzor z filmu nebo televize (3 %)

V další otázce také měli hodnotit práci ve zdravotnictví: **86 %** respondentů uvedlo, že je těžká a zajímavá! Vedle toho mě ale zaujala i početnost volby u odpovědi – nějak se žít musím (10 %).¹¹

Jak vyplývá obecně ze zkušeností, povolání zdravotníka nejde nikdo dělat s vidinou lehkého zbohatnutí nebo snadno vydělaných peněz. Jedinci, kteří tuto školu volí, mají v převážné většině v osobnostních rysech vlastnosti potřebné pro pomáhající profese, pozitivní vztah k lidem, schopnost komunikovat, zvýšenou míru odpovědnosti, týmovost, atd.

6.4 JAK SPLŇUJÍ STUDUJÍCÍ VOŠZ POŽADAVKY V RŮZNÝCH OBLASTECH

Poslední část dotazníku byla sestavena z celkem 27 položek, které respondenti vyhodnocovali pomocí 5stupňové škály tak, jak konkrétní položka odpovídala jejich schopnostem. Čím více se domnívali, že touto schopností disponují, tím více bodů-stupňů jí přidělili.

Otázky byly zvoleny na základě položek v kartě typové pozice „Všeobecná sestra“. Na konci karty jsou i doporučené hodnoty, kterých by měl zájemce o tuto profesi dosáhnout, přičemž jednotlivé hodnoty odpovídají daným slovním ekvivalentům takto:

Stupeň 1	Stupeň 2	Stupeň 3	Stupeň 4	Stupeň 5
zanedbatelné	malé	střední	vysoké	mimořádné

Tab. č. 2: Výsledky respondentů v jednotlivých oblastech

Oblast	DŮ	V1	V2	V3	PR
Osobnostní požadavky					
Rozlišování barev a odstínů	3,0	4,3	4,5	3,5	4,1
Rozlišování nerovností povrchu, tvarů předmětů	3,0	4,3	4,2	3,7	4,6
Koncentrace pozornosti	4	4,0	3,9	3,1	3,6
Rozdělení pozornosti	4	3,7	3,9	3	3,5
Dlouhodobá paměť	3-4	3,4	3,6	3,2	3,4
Krátkodobá paměť	3	3,4	3,7	3	3,3
Představivost pro proc. a události	3	3,6	3,7	2,9	3,4
Myšlení - praktické	3	3,6	3,7	3,1	3,4

Vysvětlivky: DŮ = doporučená úroveň schopnosti, V1-V3 = 1. – 3.ročník, PR = průměr všech respondentů

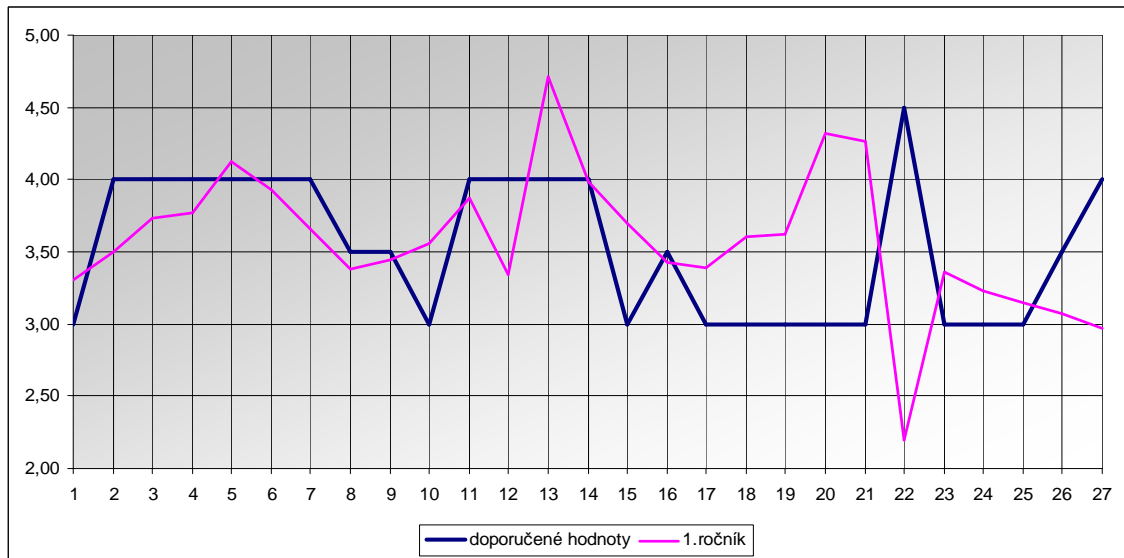
¹¹ Stejskalová Zina, *Problémy studentů zdravotnických škol na odborné praxi*, 2009

Oblast	DÚ	V1	V2	V3	PR
Další psychické nároky					
Pisemný a slovní projev	3-4	3,3	3,5	2,9	3,2
Prizpůsobivost (adaptibilita, flexibilita)	4	3,5	2,0	3,0	2,8
Sebekontrola, sebeovládání	4	3,7	3,6	3,0	3,4
Samostatnost	4	3,8	3,8	3,1	3,5
Schopnost práce v týmu	4	4,1	4,2	3,8	4,0
Přesnost, preciznost	4-5	3,9	3,2	3,3	3,5
Schopnost převzít odpovědnost	4	3,7	3,8	3,1	3,5
Rozhodnost	3-4	3,4	3,8	2,4	3,2
Odolnost vůči zátěži	3-4	3,4	3,7	2,4	3,2
Organizační schopnosti	3	3,6	3,7	3,2	3,5
Prizpůsobivost rychlým změnám	3-4	3,1	3,2	2,6	3,0
Bez zábran bych moderovala konferenci, seminář	4	2,2	2,5	2,7	2,5
Jednání s lidmi					
Kultivovanost vystupování a úprava zevnějšku	4	3,9	4,1	3,2	3,7
Jistota, pohotovost vystupování (položka 22)	4	3,3	3,5	2,8	3,2
Schopnost sociálního kontaktu	4	4,7	3,8	3,6	4,0
Jasná představa o motivování lidí	4	3,4	3,4	3,0	3,3
Schopnost přesvědčit okolí	4	3,2	3,3	2,7	3,1
Technická způsobilost					
Ráda plánuji a pracuji na PC	3-4	3,1	3,4	3,0	3,2
Dokážu se orientovat v tech.dokumentaci přístrojů	3-4	3,0	3,3	3,1	3,1

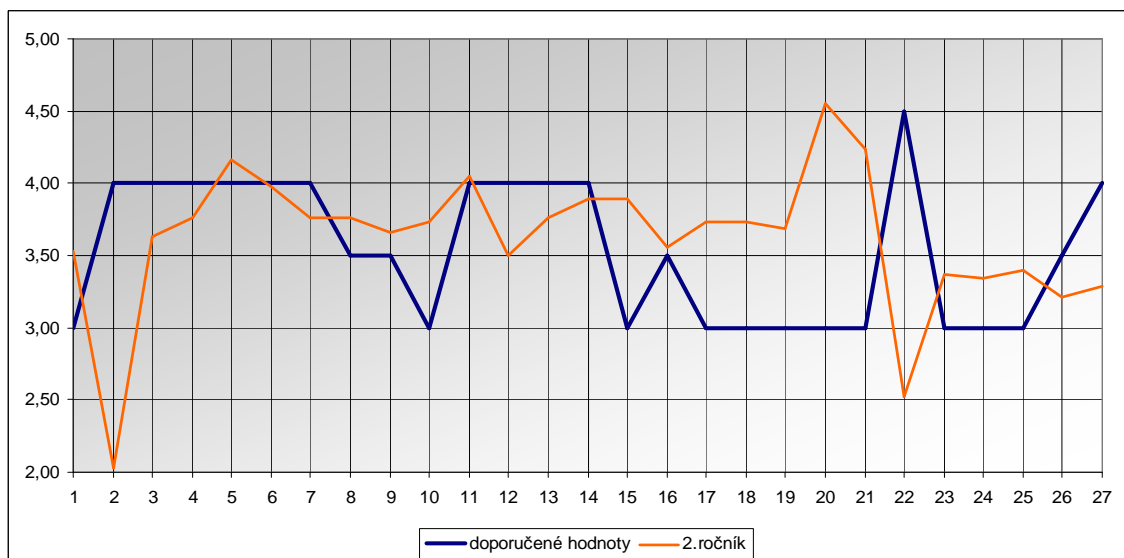
Vysvětlivky: DÚ = doporučená úroveň schopnosti, V1-V3 = 1. – 3.ročník, PR = průměr všech respondentů

Při vyhodnocování položek jsem se zaměřil na položky, které se od požadovaného průměru lišily více jak 0,5 stupně. Při pohledu na výsledky v grafech na další straně je docela zřetelné, že lepší výsledky mají

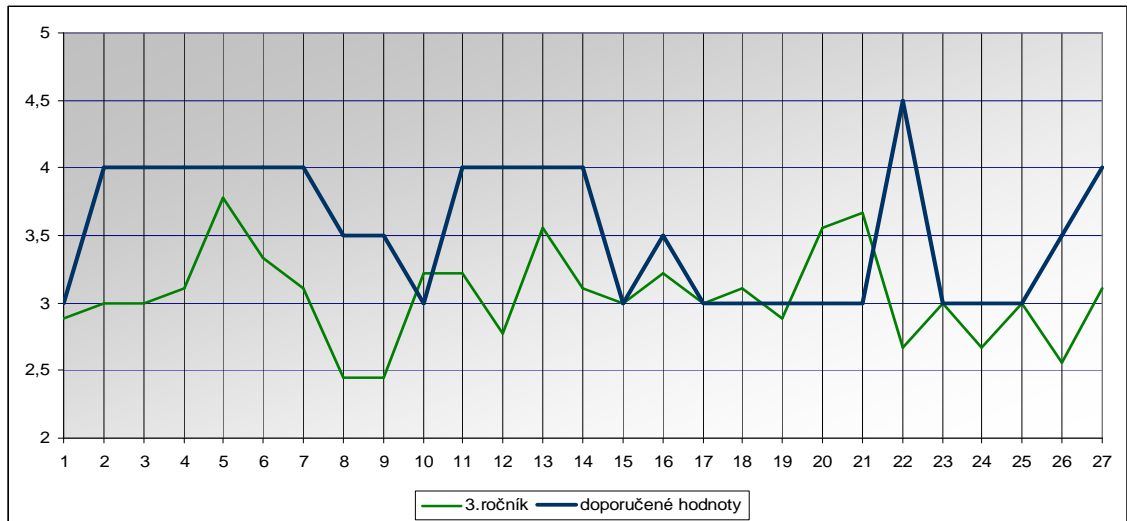
respondenti v prvním ročníku studia. Výrazněji se **pod požadovaný průměr** hodnoty dostali především v položce č. **12** (jistota a pohotovost), v č. **22** (konferování bez zábrán) a v položce **27** (orientace v technické dokumentaci). Zbývající rozdíly nejdou tak výrazné. Naopak nadprůměrné výsledky dosáhli v položkách 10 (organizační schopnosti), 13 (schopnost sociálního kontaktu), 15 (rozdělování pozornosti), 18 (praktické myšlení), 19 (představivost pro události a procesy), 20 (rozlišování barev), 21 (rozlišování tvarů, nerovností).



Respondenti druhých ročníků mají výsledky o poznání horší. **Pod požadované hodnoty** se dostali významněji v položce č. **2** (adaptibilita a flexibilita), č. **12**, č. **22** (konferování bez zábrán) a **27** (orientace v technické dokumentaci). Nadprůměrné výsledky jsou zřejmé v položce č. 10 (organizační schopnosti), č. 17 (krátkodobá paměť), 18 (praktické myšlení), 19 (představivost pro události a procesy), 20 (rozlišování barev), 21 (rozlišování tvarů, nerovností).

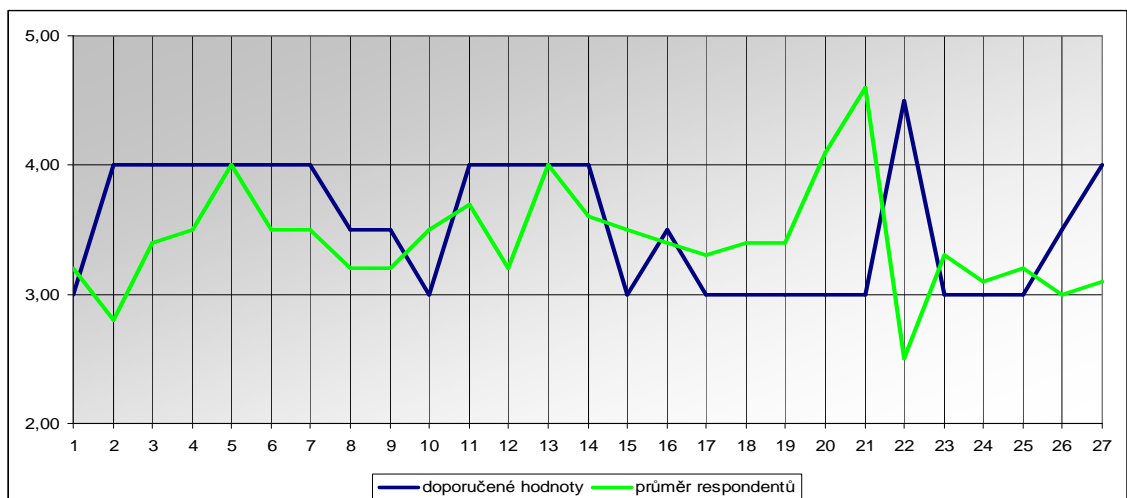


Naprostu mě překvapili respondenti zastupující 3. ročník. Jejich výsledky jsou horší. **Nad požadovaný průměr** se o více jak 0,5 stupně dostali pouze v položce č. **20** (rozlišování barev) a **21** (rozlišování tvarů a nerovností). Ostatní hodnoty se buď kryjí s požadavky (č. 15, č. 17, č. 23 a 25) nebo jsou pod jeho úrovní. Výrazně podprůměrné jsou hodnoty položek 2 (adaptibilita, flexibilita), 3 (sebekontrola), 4 (samostatnost), 6 (preciznost, přesnost v práci), 7 (odpovědnost), 8 (rozhodnost), 9 (odolnost vůči zátěži), 11 (jistota a pohotovost), 12 (jistota a pohotovost), 13 (schopnost sociálního kontaktu), 14 (koncentrace pozornosti), 22 (moderování konferencí), 26 (potíže s rychlými změnami), 27 (orientace v technické dokumentaci).



Tady ovšem musí čtenář uvážit velikost tohoto vzorku. Šlo o nejmenší skupinu, zastoupenou pouze 9 jedinci.

Jako poslední jsem vyhodnotil všechny studentky (103 resp.). Z grafického srovnání je patrné, že nejvíce si „věří“ v oblasti smyslových schopností. Stejně tak je pozorovatelné, že výsledky se drží mezi hodnotou 3 a 4, s výjimkou položky č. 2 (adaptibilita a flexibilita) a 22 (ochota moderovat konferenci).



6.5 SHRnutí VÝSLEDKŮ

Všechny schopnosti v kartě typových pozic, uváděné jako vhodné pro všeobecnou sestru, jsou odůvodnitelné. Na konci karty je uveden zájmový typ SOCIÁLNÍ, u nějž je tato charakteristika: *lidé s těmito zájmy dávají přednost činnostem, ve kterých je vyžadována péče o druhé, práce ve skupině lidí, pomoc druhým. Přiměřenými pracovními činnostmi jsou práce v sociální a výchovně vzdělávací oblasti, ve zdravotnictví a charitativních službách.*

V dotazníku volby povolání je uvedeno 6 osobnostních typů podle Johna Hollanda. Pod kódem S (social) je uvedeno: vychovávající, pečující. Osoby tohoto typu se rády a ochotně starají o druhé lidi. vychovávají, učí, radí, pečují, léčí a dbají o tělesnou, duševní i duchovní pohodu. Typičtí představitelé se vyznačují přátelskostí, ochotou pomáhat, vřelostí, soucítěním, schopností pochopení, radostí z kontaktů, idealismem a zčásti tendencí k poučování.¹² Není to naprosto dokonalý obraz zdravotníka?

V charakteristice profesí pak stejný autor k profesím vychovávajícím a pečujícím uvádí: v těchto profesích jde o pomoc lidem – péči o ně, poradenství nebo vzdělávání. V centru zájmu je duševní, duchovní a tělesné zdraví dětí nebo dospělých. tato povolání vyžadují velkou ochotu pomáhat druhým, schopnost vcítění a schopnost dobře vycházet s druhými lidmi. Pracovní oblasti: vzdělávání/školení, poradenství, zdravotnictví. Příklady: učitel/ka, zdravotní sestra, psychoterapeut/ka, sociální pracovník.¹¹

Položky, které jsem do otázky číslo 12 vybral, pokrývají požadované spektrum schopností a vlastností vhodných pro všeobecnou sestru. Pokud se studenti a studentky v některých bodech liší od požadovaného průměru, domnívám se, že jde vzhledem k věku, a u třetích ročníků možná i zvýšenou odpovědností, o nedostatek sebedůvěry. Pokud nebudeme hodnotit respondenty podle ročníků, ale zaměříme se na ně jako na celek, domnívám se, že výsledek je uspokojivý. Jak je ze souhrnného grafu patrné, jsou hodnoty rozloženy mezi stupněm 3 a 4, což představuje v převážném počtu splnění nároků. Pokud nedosáhli respondenti v některých položkách požadované úrovně, předpokládám, že je to spíše dosud malými zkušenostmi a nízkým věkem. Patrné je to zejména pak na položce č. 2 – míra adaptability a flexibility a schopnost moderovat bez zábran konferenci nebo seminář, položka č. 22. Já osobně věřím, že pokud by byl stejný dotazník položen sestřím ve zdravotnických zařízeních, například po pěti letech praxe, určitě by většina z nich požadavky splnila.

¹² SIMONE Jörin a kol.. *DVP-Dotazník volby povolání a plánování profesní kariéry*, 2003

7 ZÁVĚR

K získání podkladů – dat vhodných ke zpracování tématu mé bakalářské práce jsem se rozhodl využít metodu dotazníku.

Dotazník je psychodiagnostickou metodou využívající subjektivní výpověď osob o jejich vlastnostech, citech, postojích, názorech, zájmech, způsobech reagování, atd. Konstrukce dotazníku vychází z principu introspekce, protože odpovědi respondenta jsou závislé na jeho vnitřních poznatcích.

Výhodou dotazníku je snadná a rychlá administrace i způsob vyhodnocení. Obvykle se používají k zjišťování takových vlastností, o kterých bychom se jinak těžko dozvěděli. Mimo to je nutné zvážit, že diagnostická hodnota může být ovlivněna tím, jak dalece je dotazovaná osoba schopna posoudit adekvátně sama sebe. Dotazníky předpokládají alespoň průměrný intelekt dotazovaných. Dalším problémem pak může být i záměrné zkreslování, nedostatek sebekritiky či nadhledu, atd.¹³

Úvodní otázky dotazníku sloužily k přiblížení skupiny respondentů. Byly zaměřeny na věk, pohlaví a dosud absolvované vzdělání. Podrobná charakteristika souboru respondentů je uvedena v kapitole 7.1.

V kapitole 4.1 jsem si stanovil tři základní cíle této bakalářské práce a podle nich jsem pak formuloval položky dotazníku.

Prvním cílem bylo zjistit, co studentky nejvíce ovlivnilo při volbě povolání všeobecné sestry a jaké zdroje při získávání informací nejvíce využily.

Odpovědi mi poskytly otázky číslo 4, 5, 6, 7, 9, 10 a 11. S ohledem na nízkou četnost organizovaných setkání s přímými zástupci profese či zástupcem školy tuto profesi vzdělávající lze nakonec jako studenty nejvyhledávanější, a současně i jimi hodnocený jako dostačující, zdroj informací označit leták a den otevřených dveří. Otevřenou položku, kde mohli doplnit jiný zdroj, žádný ze 103 respondentů nevyužil. Je pravdou, že dny otevřených dveří už se staly běžnou a hojně využívanou možností nejen potenciálními zájemci o studium, ale stále častěji i rodičů.

Vedle toho pak odpovídali i v otázce číslo 10 na to, co bylo jejich pozitivní motivací, co se jim na tomto povolání líbí (viz. kapitola 6.1, otázka číslo 10)

Další cíl, který jsem si stanovil, měl ověřit význam funkce výchovného poradce při volbě povolání (výběru školy), s přednostním zaměřením na stření školy. Otázky zaměřené na tento úkol byly pod čísly 4, 5, 6 a 8. Náplň činnosti výchovných poradců a povinnosti škol v oblasti profesní orientace žáků se zabývá Vyhláška č. 72/2005 o poskytování poradenských služeb ve školách a školských poradenských zařízeních (viz. přílohy). Popisuje podrobně standardní činnosti poraden, center a samotných škol. V příloze číslo 3 této vyhlášky, standardní činnosti školy, jsou rozepsány standardní činnosti výchovného poradce – metodické a informační činnosti.

¹³ SVOBODA, Mojmir. *Psychologická diagnostika dospělých*, 1999

Mimo to byl v roce 2001 vydán ministerstvem školství, mládeže a tělovýchovy metodický pokyn k zařazení vzdělávací oblasti Výchova k volbě povolání do vzdělávacích programů pro základní vzdělávání.

Po vyhodnocení výše uvedených otázek se sice tato funkce jako efektivní nepotvrdila, ale můžeme vzít v úvahu, že respondenti při ukončování základní školní docházky a následném studiu střední školy ještě nemuseli zaznamenat plné rozvinutí činnosti výchovných poradců. Abych si udělal představu, jak dnes školy tyto funkce a informovanost žáků a studentů zajišťují, rozhodl jsem se podívat se na stránky několika škol. Vybral jsem si jak školy základní, tak i školy střední a musím s potěšením konstatovat, že někde zdařileji a rozsáhleji, jinde trochu méně zdařileji a třeba i stručněji, ale na všech stránkách jsem nějakou složku výchovného poradce našel. Znamená to, že se přece jen tento těžký krok dětem i jejich rodičům snaží usnadnit a pomoci. Když ne přímo, aspoň odkazem na další zdroje informací a poradny. (viz. přílohy)

Poslední cíl, posoudit zda studující VOŠZ odpovídají svým profilem obecně deklarovaným požadavkům na tuto pracovní pozici jsem sledoval v položkách otázky číslo 12. Vyhodnocení této otázky bylo složitější, a výsledky nakonec ukázaly drobné odchylky mezi ročníky, ale jako celek – vzorek zástupců – nakonec svým profilem „zapadli“ do většiny uvedených položek, představující požadované charakteristiky zdravotnického pracovníka.

V části práce 4.2 jsem formuloval tři hypotézy:

1. hypotéza byla zaměřena na převažující motivaci k volbě tohoto náročného povolání. Hypotéza **se mi potvrdila**. V otázce číslo 11 odpovědělo 53 % respondentů, že s tímto prostředím mělo před nástupem ke studiu přímou zkušenost.

2. hypotéza, zaměřená na význam funkce výchovných poradců, předpokládala, že ještě stále neplní svůj účel, za jakým byla na školách zřízena. Otázky zaměřené na její ověření byly pod čísly 4, 5, 6 a 8. I v tomto případě **se mi hypotéza potvrdila**. Výsledky jsou až zarážející. Poslední otázka (č. 8) byla přímo zaměřena na význam výchovného poradce při volbě školy a negativní odpověď 49 % respondentů mě opravdu zarazila. 25 % pak uvedlo, že byla minimální. V otázce číslo 6 uvedlo jako zdroj informací výchovného poradce POUZE 6 % respondentů a to zrovna neukazuje na dobrou práci.

3. hypotéza předpokládala, že studující VOŠZ budou svým profilem odpovídat požadovaných vlastnostem a schopnostem pro toto povolání. Předpokládal jsem její potvrzení na základě toho, že většinou na tuto školu přechází absolventky střední zdravotnické školy (87,38 % !!!). pokud se již podruhé v životě rozhodly, že budou pokračovat nastoupenou cestou, je vysoce pravděpodobné, že disponují požadovanými vlastnostmi. Tato hypotéza **se mi potvrdila částečně**. Domnívám se, že pravidla byla stanovena poměrně přísně a pokud budeme brát v úvahu fakt, že ve většině položek se respondenti celé skupiny skutečně pohybují mezi stupněm 3 (střední náročnost) a stupněm 4 (vysoká náročnost) je to výborný výsledek.

Na konci karty typových pozic byl uveden osobnostní typ vhodný pro výkon tohoto povolání – sociální. Pokud se vrátíme zpět k odpovědím studentek na otázky číslo 9 a 10 bude nám jasné, že se pro svou profesi opravdu hodí, že si ji rozhodně nevybrali s představou rychlého zbohatnutí nebo snadno vydělaných peněz. To nakonec dokazují i odpovědi na otázky v dotazníku studentky Ziny Stejskalové, které byly také orientovány na motivaci k volbě tohoto povolání (viz kapitola 7.3).¹⁴

Dobrovolně se rozhodli věnovat povolání, které není dodnes adekvátně společensky ani finančně ohodnocené, které se skutečně dá vykonávat jen za cenu osobních obětí, z lásky k lidem, z radosti z komunikace a intenzivního sociálního kontaktu.

I přesto, že se možná před lety museli rozhodovat s minimem informací o podstatě této profese, o jejích kladech i záporech, buďme rádi, že se s největší pravděpodobností rozhodli správně a věřme, že až je jednou v roli pacienta-klienta potkáme ve zdravotnickém zařízení budou to pracovníci citliví, obětaví, usměvaví, schopní soucitu a empatie, ochotní poslouchat a pomáhat. Současně se ale budeme moci spolehnout, že jsou rozhodní, flexibilní a adaptabilní, se schopností rychlého rozhodování, dostatečnou sebekontrolou a schopností přesvědčit okolí. My jim na oplátku můžeme slíbit, že budeme pacienty vstřícnými, spolupracujícími, odpovědnými a vděčnými, kteří si budou vědomi významu jejich profese.

A konferování nebo vedení seminářů? To je určitě naučí život sám, protože podle zákona je každý zdravotník povinen se celoživotně vzdělávat a tak je ani tato role nemine. Já dnes věřím, že z většiny budou suverénní přednášející a odborníci. Stejně tak pevně věřím, že najdou i důvěru v to, že jsou dostatečně adaptabilní a flexibilní, protože kdyby nebyli, možná by tu nebyli – na této škole, v roli respondentů vyplňujících dotazník.

V jednom z výzkumů zabývajících se příčinami nezaměstnanosti jsem našel tento odstavec: *„Je zcela přirozené, že většina mladých lidí neměla zcela jasné představy o podstatě a povaze povolání, pro které se volbou středoškolského či dokonce vysokoškolského studia rozhodla. V letech společensko-ekonomického kvasu jsou disproporce mezi volbou školní přípravy na životní dráhu a realitou po ukončení školní docházky velmi výrazné. Po roce 1990 se vyrojila spousta středních škol využívajících konjunkturu dříve chybějících směrů vzdělávání. Ukázalo se však, že nikdo nepotřebuje devatenáctileté manažery obecné orientace bez odborné zkušenosti, že se potřeba pracovníků bank potvrdila, stejně jako potřeba znalosti jazyků neprovázená další odbornou erudovaností. Školní vzdělávání je citlivé na prognózu budoucích potřeb a musí pracovat s dlouhodobými perspektivami celostátně i v regionech.“*¹⁵ Vztáhneme-li to na situaci ve vzdělávání nelékařských zdravotnických pracovníků je naše zdravotnictví v situaci velmi akutního nedostatku těchto pracovníků. Příčin je jako vždy několik a jednou z nich jsou i systémové změny v jejich vzdělávání. V teoretické části jsem nastínil postup vzdělávání – kategorie těchto

¹⁴ Stejskalová Zina, *Problémy studentů zdravotnických škol na odborné praxi*, 2009

¹⁵ MIKŠÍK, Oldřich. *Psychologické souvislosti, zdroje a důsledky nezaměstnanosti*, 2006

pracovníků. Po poměrně náročném studiu se pak absolventi dostávají do pozice těžce pracujícího zaměstnance s neadekvátním ohodnocením odvedené práce. Hledají si tedy uplatnění v jiných profesích. Je již dlouhodobě ověřeno, že absolventi zdravotnických škol jsou celkem ochotně přijímáni bankovními ústavy, právě pro své dobré komunikační schopnosti, trpělivost, sociabilitu, atd. Věřme, že situace se pro absolventy i již pracující sestry brzylepší a nebude důvod hledat uplatnění v jiných profesích.

Úplně závěrem – výsledky dotazníku poskytnu vedení školy. Co s nimi udělá už je jen na něm. Možná se objeví na stránkách školy a já budu rád, že studující zjistí, že nevyplňovali nějaký nesmysl. Získají tak sami pro sebe zpětnou vazbu. I je čeká v blízké době zpracovávání podobné práce a tak jak jsem psal v úvodu svého dotazníku, můžu jim jen popřát, aby jejich budoucí respondenti byli stejně vstřícní a ochotní, jako byli ti moji.

„Volba povolání, zaměstnání a oboru působnosti je jedním z nejdůležitějších rozhodnutí v životě a zároveň jedním z nejtěžších – je tolik možností co dělat, kde pracovat.“¹⁶

¹⁶ MONROE, Josephine. *Ideální kariéra a zaměstnání*, 2007

8 POUŽITÉ PRAMENY

1. ALEXANDER, Margaret et al. *Soubor učebních textů pro sestry, porodní asistentky a další zdravotnické pracovníky*. Brno: Institut dalšího vzdělávání pracovníků ve zdravotnictví v Brně, 1997, ISBN 80-7013-244-2.
2. FRIEDMAN, Zdeněk. *Profesní orientace žáků*. In STŘELEČEK, Stanislav. *Studie z teorie a metodiky výchovy II*. Brno: Masarykova univerzita, 2006, ISBN 80-210-3687-7.
3. HLÁDO, Petr. *Aby děti nastoupily do správného vlaku*. Rodina a škola, roč. 54, č. 2, 2007, s. 20-23. Dostupný z [www.<http://vzdelavani.unas.cz/rs.pdf>](http://vzdelavani.unas.cz/rs.pdf). ISSN 0035-7766.
4. HŘEBÍČEK, Libor. *Profesně pracovní způsobilost člověka a její edukativní utváření*. In STŘELEČEK, Stanislav, et al. *Kapitoly z teorie a metodiky výchovy I*. Brno: Paido, 1998. ISBN 80-85931-61-3.
5. JÖRIN, Simone, et al. *DVP – Dotazník volby povolání a plánování profesní kariéry*, Praha: testcentrum, 2003.
6. LEJKOVÁ, Alena. *Integrace žáků se sluchovým postižením v SOU, se zaměřením na gastronomii*. Bakalářská práce. Brno: Masarykova univerzita, pedagogická fakulta, 2006.
7. MIKŠÍK, Oldřich. *Psychologické souvislosti, zdroje a důsledky nezaměstnanosti*. Praha: Univerzita Karlova, fakulta sociálních věd a filozofická fakulta, 2006, ISSN 1801-5999.
8. MONROE, Josephine. *Ideální kariéra a zaměstnání*, 1.vyd. Praha: Grada, 2007, ISBN 80-2471-94-74.
9. STRÁDAL, Jiří. *Přehled institucí v oblasti volby povolání a jejich činnosti*. In BERNÝ, L., CIPROVÁ, J., MERTIN, V. *Poradce k volbě povolání: pro výchovné poradce a učitele ZŠ*. Praha: Josef Raabe, 2002. A 1.1. ISSN 1801-8440
10. STEJSKALOVÁ, Zina. *Problémy studentů zdravotnických škol na odborné praxi*. Bakalářská práce. Trenčín: Trenčianská univerzita A. Dubčeka v Trenčíně, fakulta zdravotnictví, katedra ošetřovatelství, 2009.

Jiné zdroje:

11. Metodický pokyn k zařazení vzdělávací oblasti Výchova k volbě povolání do vzdělávacích programů pro základní vzdělávání
12. Vyhláška číslo 72/2005 o poskytování poradenských služeb ve školách a školských poradenských zařízeních
13. <http://www.czso.cz/>
14. <http://www.istp.cz/>
15. <http://www.asociacevp.cz/index.php?akce=8>

9 ANOTACE BAKALÁŘSKÉ PRÁCE

Příjmení a jméno:	Neveselý Pavel
Obor:	sociální pedagogika
Název práce:	Determinanty profesní orientace dospívajících
Vedoucí práce:	PhDr. Ivana Poledňová, CSc.
Počet stran:	53
Počet příloh:	13
Počet titulů použité literatury:	15
Klíčová slova:	Determinanta Profesní orientace Výchovny poradce Typová pozice Všeobecná sestra

Resumé v českém a anglickém jazyce

Tématem této bakalářské práce jsou Determinanty profesní orientace dospívajících. Objasňuje pojem profesní orientace a její znaky, funkce a jak s ní můžeme pracovat. Práce je v podstatě sociologickým průzkumem profesní orientace zdravotních sester. Formou dotazníku zjišťuje, jaké školy předtím studovaly, proč si vybraly toto náročné povolání, co je k tomu vedlo, jak jsou s touto prací spokojeny a jak hodnotí svoji práci (její klady a zápory). Výsledky dotazníku jsou interpretovány formou grafů, tabulek a analýza těchto výsledků je v 6. kapitole této práce.

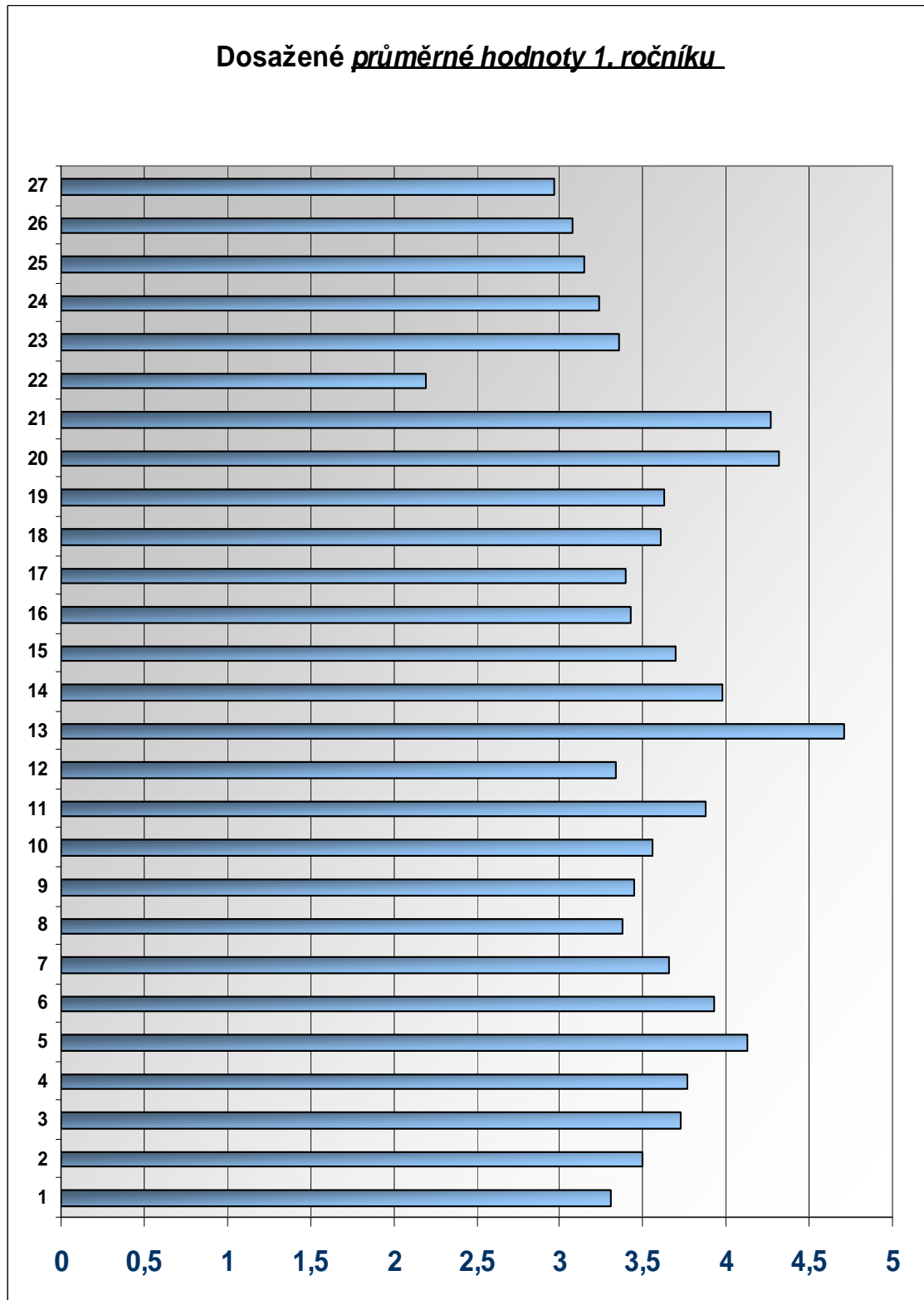
The theme of this bachelor thesis are Determinants of— professional orientation of adolescents. It explains the concept of the professional orientation and its features, functions and how they can work. The thesis is a sociological exploration of the professional orientation of nurses.

Through the questionnaire it determines which schools they had previously studied, why they have chosen this demanding profession, what has lead the to choose this work and how they evaluate their work (its positives and negatives). The results of the questionnaire are interpreted in the form of graphs, figures and the analysis of these results is in the 6th chapter of this thesis.

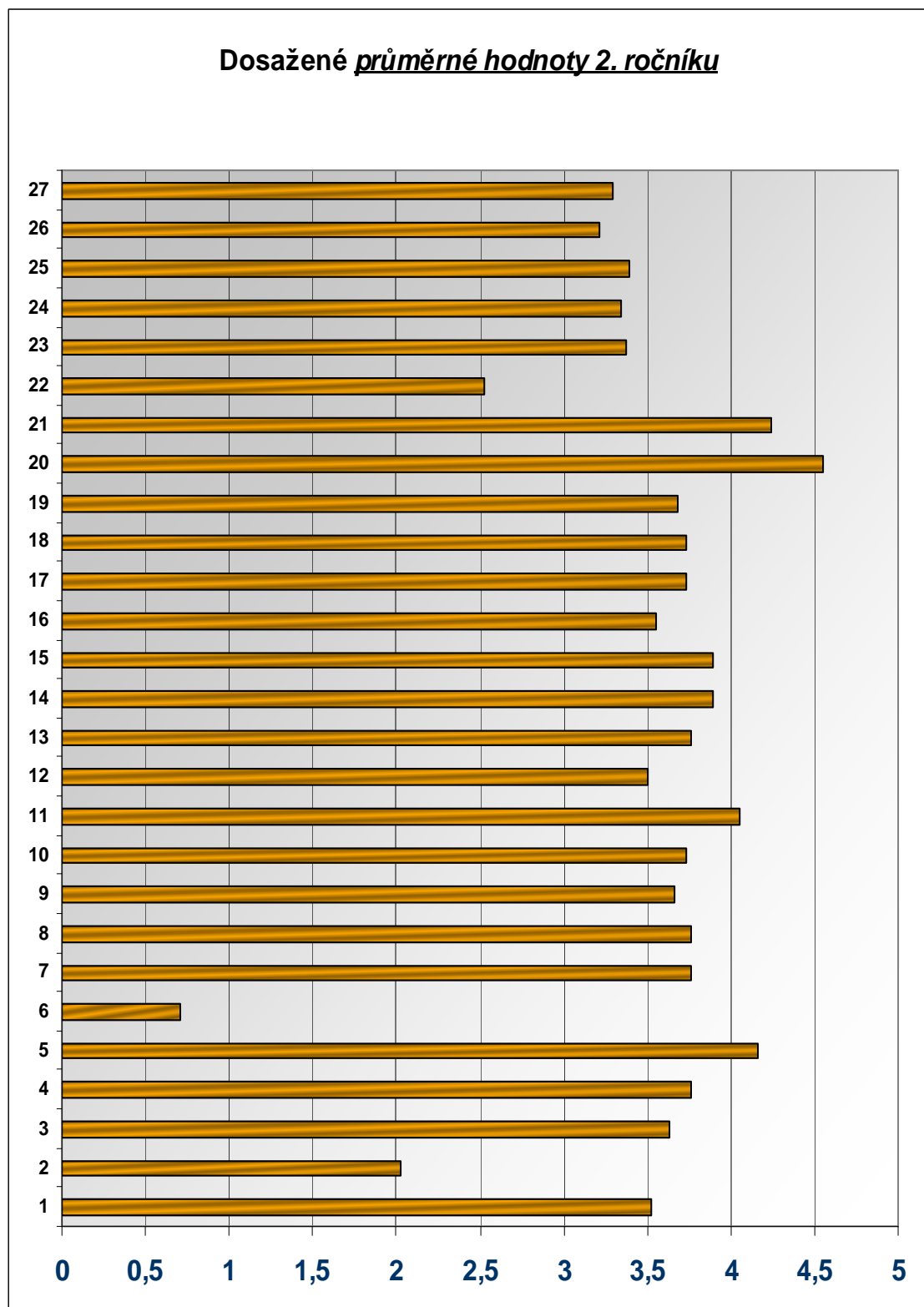
10 SEZNAM PŘÍLOH

- 1a Vyhodnocení dotazníkové položky č. 12 pro 1.ročník
- 1b Vyhodnocení dotazníkové položky č. 12 pro 2.ročník
- 1c Vyhodnocení dotazníkové položky č. 12 pro 3.ročník
- 2 Třídy klasifikace KZAM Českého statistického úřadu
- 3 Přehled legislativy pro poskytování poradenských služeb
- 4 Informační systém „Info absolvent“
- 5a,b Příklad pracovní náplně výchovného poradce
- 6a,b Ukázky informací z webových stránek se zaměřením na práci ve zdravotnictví
- 7 Leták pedagogicko-psychologické poradny v Nymburku
- 8 Žádost řediteli VOŠZ o dotazníkové šetření
- 9a,b Ukázka pracovních listů výchovných poradců pro volbu povolání
- 10a,b Dotazník pro studenty VOŠZ použitý ke sběru podkladů
- 11 Ukázky www. stránek s tematikou poradenství k volbě povolání
- 12 Ukázka webových stránek základní školy v Holýšově
- 13 Deset kroků před rozhodnutím
- 14 Ukázka možných informací na serveru s tématem „Volba povolání“

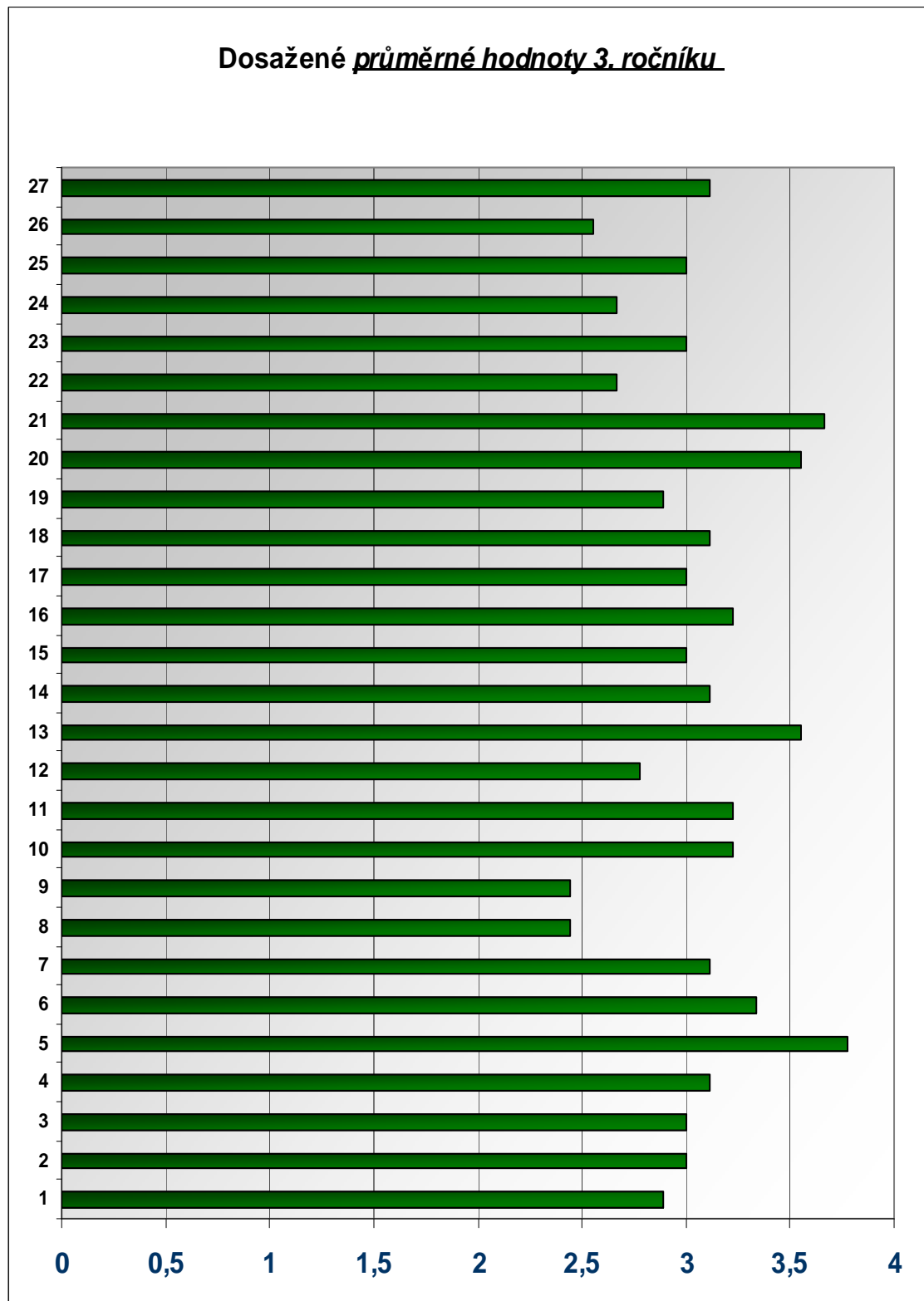
Vyhodnocení 1. ročníku v dotazníkové položce č. 12



Vyhodnocení 2. ročníku v dotazníkové položce č. 12



Vyhodnocení 3. ročníku v dotazníkové položce č. 12



Zdroj: <http://www.czso.cz/>

Přehled a charakteristika hlavních tříd klasifikace KZAM

Úvod k KZAM

Český statistický úřad "Opatřením ČSÚ" (částka 20/1994 Sb.) zavedl klasifikaci zaměstnání - KZAM, která byla vypracovaná na podkladě mezinárodního standardu ISCO-88. Je to OSN klasifikace, kterou až na nepatrné výjimky převzala EU a vydala pod názvem ISCO-88 (COM). Tato klasifikace má 4místný číselný kód. KZAM plně respektuje principy ISCO-88. Na úrovni 4. místa t.j. podskupin jsou některé rozdíly, které jsou patrné z převodníku KZAM - ISCO-88 - ISCO-88(COM), uvedené ve IV. části této publikace. Pro národní účely vyvstala potřeba podrobnějšího třídění, proto se provedlo rozšíření klasifikace KZAM do hloubky 5. místa, **tzv. podrobnější třídění**, které se vydává jako 2. vydání pod názvem "Klasifikace zaměstnání- rozšířená (KZAM-R)". 1. upravené vydání (1. a 2. svazek) KZAM z roku 1995 zůstává v platnosti, až na rozdíly, které jsou níže uvedené.

Tato publikace obsahuje i 3. svazek KZAM, t.j. abecední seznam zaměstnání, proto 1. vydání 3. svazku vydaného v roce 1995 ztrácí platnost. Abecední seznam zaměstnání je uveden v V. části této publikace, obsahuje cca 8 000 položek.

Hlavní třídy KZAM:

- 1 Zákonodárci, vedoucí a řídicí pracovníci
- 2 Vědečtí a odborní duševní pracovníci
- 3 Techničtí, zdravotničtí, pedagogičtí pracovníci a pracovníci v příbuzných oborech
- 4 Nižší administrativní pracovníci (úředníci)
- 5 Provozní pracovníci ve službách a obchodě
- 6 Kvalifikovaní dělníci v zemědělství, lesnictví a v příbuzných oborech (kromě obsluhy strojů a zařízení)
- 7 Řemeslníci a kvalifikovaní výrobci, zpracovatelé, opraváři (kromě obsluhy strojů a zařízení)
- 8 Obsluha strojů a zařízení
- 9 Pomocní a nekvalifikovaní pracovníci
- 0 Příslušníci armády

Hlavní třída 3 - Techničtí, zdravotničtí, pedagogičtí pracovníci a pracovníci v příbuzných oborech

Techničtí, zdravotničtí, pedagogičtí pracovníci a pracovníci v příbuzných oborech provádějí většinou technické a příbuzné úkoly spojené s výzkumem a využitím vědeckých a uměleckých koncepcí a předpisů. Vychovávají v různých školských zařízeních. Většina zaměstnání v této třídě vyžaduje schopnosti odpovídající střednímu odbornému vzdělání (příp. úplnému střednímu vzdělání). Úkoly plněné pracovníky v této hlavní třídě obvykle zahrnují : provádění technické práce spojené s výzkumem a využitím koncepcí a příslušných metod na poli přírodních, zemědělsko-lesnických, společenských věd, jakož i v oblasti technických a humanitních věd. Náplň jejich práce rovněž zahrnuje výchovu dětí a mládeže; organizování a provádění různých technických služeb zaměřených na obchod, finance, správu, sociální péči, umělecké a sportovní zábavy; plnění některých náboženských povinností apod. Tito pracovníci mohou být vedeni pracovníky zařazenými v hlavní třídě 1 nebo 2.

Oproti klasifikaci ISCO-88 nová KZAM má skupinu 347 rozdělenou na dvě samostatné skupiny 347 - Výkonní pracovníci umění a zábavy a 348 - Profesionální sportovci a pracovníci sportu; je vytvořena nová skupina 316 - Technici železničního provozu.

Hlavní třída je rozdělena na 4 třídy, 23 skupin, 90 podskupin a 572 jednotek.

Zdroj: <http://www.asociacevp.cz/index.php?akce=8>

Přehled platné legislativy týkající se poskytování poradenských služeb

111_1998 - Zákon o vysokých školách a o změně a doplnění dalších zákonů (zákon o vysokých školách) č. 111/1998 Sb.

14514_2000-51 - Metodický pokyn MŠMT k prevenci sociálně patologických jevů u dětí a mládeže čj. 14 514/2000-51

22067_2000-2 - Metodický pokyn MŠMT čj. 22067/2000 k zařazení učiva „Úvod do světa práce“ do vzdělávacích programů středních škol.

19485_2001-22 - Metodický pokyn MŠMT čj. 19485/2001-22k zařazení vzdělávací oblasti „Výchova k volbě povolání“ do vzdělávacích programů pro základní vzdělávání.

109_2002 - Zákon o výkonu ústavní výchovy nebo ochranné výchovy ve školských zařízeních a o preventivně výchovné péči ve školských zařízeních č. 109/2002 Sb.

435_2004 - Zákon o zaměstnanosti č. 435/2004 Sb.

561_2004 - Zákon o předškolním, základním středním, vyšším odborném a jiném vzdělávání (školský zákon) č. 561/2004 Sb.

561_2004 - Zákon o pedagogických pracovnících a o změně některých zákonů č. 562/2004 Sb.

27_317_2004-24 - Koncepce poradenských služeb poskytovaných ve škole č.j. 27 317/2004-24.

15_2005 - Vyhláška, kterou se stanoví náležitosti dlouhodobých záměrů, výročních zpráv a vlastního hodnocení školy č. 15/2005 Sb.

72_2005 - Vyhláška o poskytování poradenských služeb ve školách a školských poradenských zařízeních č. 72/2005 Sb.

73_2005 - Vyhláška o vzdělávání dětí, žáků a studentů se speciálními vzdělávacími potřebami a dětí, žáků a studentů mimořádně nadaných.

75_2005 - Nařízení vlády o stanovení rozsahu přímé vyučovací, přímé výchovné, přímé speciálně pedagogické a přímé pedagogicko-psychologické činnosti pedagogických pracovníků.

317_2005 - Vyhláška o dalším vzdělávání pedagogických pracovníků, akreditační komisi a kariérním systému pedagogických pracovníků č. 317/2005 Sb.

30970_2005-22 - Informace MŠMT k vydávání a obsahu výstupního hodnocení č.j. 30970/2005-22.

60_2006 - 60/2006 Vyhláška o psychické způsobilosti pedagogických pracovníků.

Zdroj: <http://www.infoabsolvent.cz>

Vítáme Vás v informačním systému ISA, který Vám nabízí pomoc při hledání vzdělávací a kariérové cesty. Najdete zde nejen nabídku škol a oborů vzdělávání, ale i profesionálně zpracované analýzy o potřebách trhu práce a ukázky reálných pracovních prostředí, které Vám mohou volbu studia usnadnit. Radu zde najdete i tehdy, máte-li vážné studijní problémy nebo Vám dokonce hrozí odchod ze školy.

Volba škol a oboru vzdělání

Můžete si vybírat:

- [obor vzdělání](#)
- [obor vzdělání podle zvoleného povolání](#)
- [školu a obory, které vyučuje](#)
- [JAK POSTUPOVAT PŘI VÝBĚRU A DALŠÍ INFORMACE](#)

Informace zde najdou nejen žáci základních škol, ale i maturanti a vyučení, starší uchazeči o studium v jiných než denních formách, zdravotně postižení a jinak znevýhodnění zájemci.

Při volbě studia vám pomohou tři způsoby vyhledávání (podle oboru vzdělání, podle povolání a podle školy). Dozvíte se vše podstatné o oborech, obsahu vzdělávání, školách a podmínkách pro přijetí.

Absolventi škol a trh práce

Informace pro:

- [Žáky základní školy](#)
- [Žáky a absolventy středních škol](#)
- [Pedagogické a poradenské pracovníky](#)
- [Pracovníky státní správy a samosprávy](#)
- [Zaměstnavatele a odbory](#)
- [Pracovníky úřadů práce](#)

Na těchto stránkách získáte například informace o tom, co očekávají od absolventů zaměstnavatelé, jaké jsou možnosti uplatnění oboru vzdělání na trhu práce, včetně nezaměstnanosti absolventů, jaké jsou vyhlídky při přechodu na vyšší odborné a vysoké školy i jaké je finanční ohodnocení profesí. Ke stažení jsou k dispozici podrobné analytické studie.

Průvodce volbou povolání

Výběr filmových ukázek podle:

- [charakteru pracovní činnosti](#)
- [druhu pracoviště](#)
- [PŘEHRÁVKA CELÉHO FILMU](#)

(náročné na rychlost připojení)

Ukázky, které si vyberete, vám pomohou uvědomit si, co všechno je potřebné při volbě povolání zvažovat. Základem jsou scény z reálného pracovního prostředí, kterými prolínají dialogy dívky s chlapcem, zaměřené na typické znaky a požadavky vykonávaných činností, povolání a pracovišť. Na ně navazují doplňující kvízy a odkazy na vzdělávací nabídku.

Problémy při studiu

Pomůcka pro žáky:

- [mám problémy při studiu](#)
- [hrozí mi předčasné ukončení studia](#)

Příklad pracovní náplně výchovného poradce

Podílí se na informační činnosti zabezpečované zařízeními výchovného poradenství

- a) Poskytuje studentům, zákonným zástupcům a učitelům informace
 - o činnosti zařízení výchovného poradenství a možnostech využívání jejich odborných služeb
 - o otázkách důležitých pro rozvoj osobnosti studentu v procesu jejich výchovy a vzdělávání
 - o otázkách významných pro prevenci a nápravu problémů, které se vyskytují ve vývoji, výchově, a vzdělávání žáků
 - o studiu na vyšších odborných a vysokých školách
- b) Organizuje poskytování informací souvisejících s uvedenou tematikou jinými pracovníky školy a pracovníky jiných institucí a organizací.
- c) Metodicky usměrňuje informační činnost třídních učitelů týkající se uvedených otázek.
- d) Zabezpečuje na škole konzultační službu pro studenty, zákonné zástupce a učitele.
- e) Spolupracuje se školním metodikem prevence.

KONZULTACNÍ HODINY VÝCHOVNÉHO PORADCE

Mgr. XXXXXXXXX - KLUBOVNA 1. poschodí

Pro zákonné zástupce žáku: lichý týdenstředa **14.30 až 16.00 hod.**

 sudý týdenstředa **11.50 až 12.35 hod.**

Pro žáky a učitele: lichý týdenpátek **10.00 až 10.45 hod.**

 sudý týdenstředa **11.50 až 12.35 hod.**

 čtvrtek **10.00 až 10.45 hod.**

Plán výchovného poradenství

Hlavní úkoly:

- 1/ podpora studentu při zvládnání studia
- 2/ profesionální orientace a instrukce k přijímacímu řízení na VŠ
- 3/ zabezpečení týmové spolupráce v rámci pedagogického sboru
- 4/ informačně-osvětová činnost
- 5/ spolupráce se školním metodikem prevence

1/ Podpora studentu

- zvládnání adaptačních obtíží při vstupu na střední průmyslovou školu
- pomoc při upevňování studijních návyků a dovedností
- pomoc při změně typu školy v průběhu studia (přestup na jinou školu)
- pomoc se studiem u žáka, kde byla diagnostikována SPU (specifická porucha učení)
- pomoc při řešení osobnostních obtíží a problému studentu (kontakt s učiteli, pozice ve třídě, prevence šikany aj.)
- pomoc při řešení složité rodinné situace

2/ Profesionální orientace

- v prvních ročnících přednáška “ PROBLEMATIKA ÚSPEŠNÉHO STUDIA „, ve spolupráci s PPP
- průběžné informování o možnostech dalšího uplatnění studentu (individuální pohovory, nástěnka, zapůjčení aktuálních materiálů)
- besedy se studenty předposledního ročníku o možnostech využití psychologické pomoci při volbě zaměření dalšího studia, nabídka testu profesionální orientace
- informace o možnostech studia a přípravných kurzech pro žáky maturitních tříd
- instruktážní materiály k přijímacímu řízení na VŠ

- spolupráce s vedením školy, které umožňuje účast studentu na dnech otevřených dveří jednotlivých VŠ a seminářů o studiu a perspektivách absolventu CVUT na trhu práce

3/ Týmová spolupráce

- řešení problému studenta ve spolupráci s třídním učitelem, případně s dalšími pedagogickými pracovníky
- práce s podněty pedagogických pracovníků a vedení školy
- zabezpečování komunikace mezi školou a rodinou
- zajišťování spolupráce s jinými odborníky (PPP, lékař, OPD, krizové centrum)

4/ Informačně-osvětová činnost

- besedy s odborníky různých oborů podle zájmu a potřeb studentů i učitelů
- konzultační činnost podle aktuálních potřeb
- nástěnky, informační materiály

5/ Spolupráce se školním metodikem prevence

- konzultace ohledně ohrožených žáků a zabezpečení kontaktu s rodinou
- spolupráce při prevenci

Výchovné poradenství zajišťuje tým pracovníků:

výchovný poradce Mgr. XXXXXXXXXXXX

Výchovný poradce je organizátorem a koordinátorem vzájemné spolupráce zabezpečuje *první kontakt jak se studenty, tak s rodiči* a podle typu problému doporučuje další postup a odbornou péči.

školní metodik prevence Mgr. XXXXXXXXXXXX

Jiná střední škola:

Výchovné poradenství škola XXXXXXXXXXXX (učební obory)

Střední škola XXXXXXXXXXXX poskytuje prostřednictvím výchovné poradkyně Mgr. XXXXXXXXXXXXXXXXXXXX žákům učebních oborů a jejich rodičům poradenské služby z oblasti výukové (školní), ale také sociální.

Cílem služeb je poskytnout základní (první) pomoc při výskytu:

- výukových obtíží žáků
- problémů v komunikaci mezi žáky a vyučujícími a mezi žáky navzájem
- kariérové poradenství a poradenská pomoc při rozhodování o další vzdělávací cestě žáků
- napomáhání při hledání racionálního přístupu při řešení osobních problémů žáků a jiných individuálních záležitostí



Projekt je spolufinancován Evropským sociálním fondem a státním rozpočtem České republiky

Všeobecná sestra

Charakteristika

Všeobecná sestra je pracovník s vyšší kvalifikací, který poskytuje a případně zajišťuje základní a specializovanou ošetrovatelskou péči prostřednictvím ošetrovatelského procesu v souladu s diagnózou stanovenou lékařem.

Činnosti

- Hodnocení a ošetrování poruch celistvosti kůže a chronických rán a ošetrování stomií, centrální a periferní žilní vstupy.
- Odsávání sekretů z horních cest dýchacích a zajišťování jejich průchodnost.
- Orientační hodnocení sociální situace pacienta, identifikování potřebnosti spolupráce sociálního nebo zdravotně-sociálního pracovníka a zprostředkování pomoci v otázkách sociálních a sociálně-právních.
- Podílení se bez odborného dohledu na základě indikace lékaře, na poskytování preventivní, diagnostické, léčebné, rehabilitační, neodkladné a dispenzární péči.
- Podílení se pod odborným dohledem všeobecné sestry se specializovanou způsobilostí v oboru, případně zaměření, v souladu s diagnózou stanovenou lékařem, na poskytování vysoce specializované ošetrovatelské péči.
- Provádění psychické podpory umírajících a jejich blízkých a po stanovení smrti lékařem zajišťování péče o tělo zemřelého a činnosti spojené s úmrtím pacienta.
- Provádění rehabilitačního ošetrování ve spolupráci s fyzioterapeutem a ergoterapeutem.
- Sledování a orientační hodnocení fyziologických funkcí pacientů, pozorování, hodnocení a zaznamenávání stavu pacienta.
- Vyhodnocování potřeb a úrovně soběstačnosti pacientů, projevů jejich onemocnění, rizikových faktorů, a to i za použití měřicích technik používaných v ošetrovatelské praxi.
- Zajišťování a provádění vyšetření biologického materiálu získaného neinvazivní cestou a kapilární krve semikvantitativními metodami.
- Zajišťování činností spojených s přijetím, přemísťováním a propuštěním pacientů.
- Zajišťování herních aktivit dětí.
- Zajišťování přejímání, kontroly a uložení zdravotnických prostředků a prádla, manipulace s nimi, jejich dezinfekce a sterilizaci a jejich dostatečnou zásobu.
- Zajišťování přejímání, kontroly, uložení léčivých přípravků, včetně návykových látek a manipulaci s nimi a dále zajišťování jejich dostatečné zásoby.

Vhodné školní vzdělání pro toto povolání

- [53-41-R/002 Operační sestra](#)
- [53-41-R/003 Ošetrovatelství](#)
- [53-41-R/005 Péče o handicapované děti a mládež](#)
- [53-41-R/006 Péče o staré lidi](#)
- [53-41-R/007 Porodní asistentka](#)
- [53-41-R/008 Sociálně zdravotní a geriatrická péče](#)
- [53-41-R/009 Všeobecná sestra](#)
- [53-41-R/010 Zdravotně sociální a geriatrická péče](#)
- [53-41-R/011 Zdravotní vědy](#)
- [53-41-R/012 Ošetrovatelství - pedagogika ve zdravotnictví](#)

Zdravotní omezení

Toto povolání nemohou vykonávat lidé s následujícími obtížemi

- Astma bronchiale či jiná prognosticky závažná alergická onemocnění.
- Chronická, prognosticky závažná orgánová onemocnění podle toxikologických vlastností látek.
- Osoby s kardiostimulátorem.
- Prognosticky závažné imunodeficitní stavy.
- Prokázaná přecitlivělost na chemické látky pracovního prostředí.
- Záchvatovité a kolapsové stavy.

Přesné posouzení zdravotního stavu s následným doporučením nebo nedoporučením výkonu tohoto povolání je možné pouze po konzultaci s lékařem.

Srovnání průměrného hrubého měsíčního výdělku s celostátním průměrem



Bližší informace naleznete na <http://www.mpsv.cz/ISPV.php>.

PEDAGOGICKO-PSYCHOLOGICKÁ PORADNA
STŘEDOČESKÉHO KRAJE



Pracoviště Nymburk

Masarykova 895, Nymburk, 288 02

tel.: 325 51 26 67, fax: 325 51 54 61

E-mail: ppp.nbk@mirnet.cz, <http://poradna.nymburk.cz>

Vážený rodiče,

Váš syn/Vaše dcera se přihlásil(a) k vyšetření profesní orientace skupinového typu, které proběhne dne: v zasedací místnosti PPP v Nymburce.

Vyšetření trvá zhruba 4 - 4,5 hod. Posuzuje intelektové schopnosti, osobnostní předpoklady, motivační dispozice a zájmy Vašeho dítěte.

Vzhledem k časové náročnosti vyšetření samotného i interpretaci výsledků, zvažte prosím skutečný význam, potřebnost a dopad na prof. rozhodování u Vašeho dítěte a zároveň nezbytnost Vaší účasti na závěrečném pohovoru o zjištěných výkonech a výsledcích.

Zadávání proběhne v 8.00 hod, děti přijdou a odejdou v doprovodu pedagoga vysílající školy, nebo v doprovodu zákonného zástupce.

Vyšetření je bezplatné.

Termín závěrečné konzultace bude předán individuálně formou pozvánky v den vyšetření Vašemu dítěti.

Vaše dítě nesmí být oslabené aktuální nemocí (viróza, zvýšená teplota, apod.). Doporučujeme zajistit pitný režim, funkční psací náčiní, přezutí vhodné.

Souhlas zákonného zástupce s sebou.

PhDr. Alena Vaňátková
vedoucí pracoviště Nymburk

Souhlas zákonného zástupce:

Souhlasím s realizací vyšetření profesní orientace u svého dítěte:

....., nar.,

bytem.....

v PPP SK pracoviště Nymburk. Beru na vědomí nutnost účasti na závěrečném pohovoru.

Souhlasím – nesouhlasím* s tím, aby moje dítě odešlo po skončení vyšetření samo, bez doprovodu zákonného zástupce či pedagoga vysílající školy. (*nehodící se škrtněte!)

Jméno a příjmení zákonného zástupce:

Telefon:

Podpis:

Datum:

Ředitel vyšší odborné školy zdravotnické Brno
PhDr. Petr Hruška, MBA
Žerotínovo nám. 6
Brno, 602 00

V Brně dne 23.ledna 2009

Věc: žádost

Vážený pane řediteli,

žádám Vás touto cestou o možnost průzkumného šetření mezi studenty Vaší školy. Získaná data budou sloužit jako podklad ke zpracování mé bakalářské práce na téma: Determinanty profesní orientace dospívajících. Dotazník je anonymní a data budou použita pouze pro tuto práci. Dotazník přikládám k žádosti.

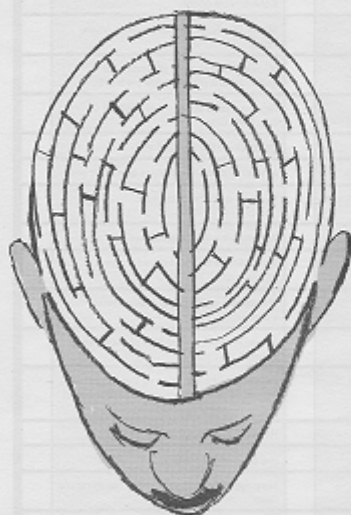
Děkuji předem za zvážení mé žádosti

Pavel Neveselý
student Institutu mezioborových studií, Brno

Jak využívám mozek?

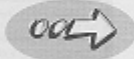


Mozek se skládá ze dvou polovin, levé a pravé hemisféry. Každá z nich funguje různě. Pokud spolupracují, každá hemisféra přispívá svými zvláštními schopnostmi k řešení nějakého problému, mohou však také pracovat odděleně, nebo dokonce proti sobě. Protože levá hemisféra ovládá pravou ruku a pravá hemisféra levou ruku, může někdy dojít k tomu, že pravá ruka není, co dělá levá. U většiny lidí činnost jedné hemisféry převládá. Následující test ukáže, která převládá u vás.



Poznámky:

Pokyny:
Nejprve si přečtěte dvojice vět ve sloupcích na následující stránce. Z každé dvojice vět zaškrtněte tu, která je pro vás typičtější.



Pokud jste zaškrtně více odpovědí v jednom sloupci, převládá u vás levá část mozku, pokud jste zaškrtně více odpovědí v pravém sloupci, převládá u vás pravá hemisféra. Pokud jsou vyškrtány v obou sloupcích přibližně stejné, je činnost vašich hemisfér vyrovnaná.

Jak využívám mozek?



Levá hemisféra	Pravá hemisféra
Nově věci plánuji do detailů.	Nové věci dělám bez rozmyslu.
Uvědomuji logiky a maléody dělán úkolů a záležitosti.	Dělám věci odvěty.
Někdy se obávám, že něčím o mákdy si pamatuji nežli své.	Mám velmi živé sny a často sním o čerčování očima.
Snažím se pochopit přičiny chování lidí.	Mnozí lidé mají mi často nepočetné.
Mám rád/í matematika a předmětů vědy, předmětů nebo předmětů humanit.	Mám rád/í humanitní předmětů než například o předmětů vědy.
Jsem dočivný/á a dobře se orientuji v čase.	Někdy se ztrácím dočivný/á a špatně se orientuji v čase.
Své počty věcí dobře spravuji.	Své počty věcí špatně spravuji.
Když se rozhoduji, spočítám si to na fakta.	Někdy se rozhoduji, spoléhám se na své počty.
Své poznámky a memoáry mám v pořádkem pořádku.	Někdy mám špatné poznámky.
Když mluvím, mám rád/í křídla.	Když mluvím, hodně gestikuji.
Někdy mám abstrakty a nepochopím se na svou intuici.	Společně se na své intuici a dím na problémy.
Miluju řešit v obzích.	Mé domy a myšlenky se často objevují v obzích.
Umím dobře vysvětlovat.	Poslyším tomu, co kdo říká, ale nečtu si pozorně.
Problémy řeším tak, že na nich pracuji a snažím se hledat nové přístupy, dokud nemám jaké řešení.	Problémy řeším tak, že je na čas odložím a odpočívám, až se mi objeví nějaké řešení.
Umím být hodný/á o svých věcech.	Hodný/á o svých věcech být netuším.
Umím dobře ověřit své počty.	Své počty někdy nepočtu.
Mám rád/í matematika nebo vědy a předmětů vědy.	Mám rád/í romantické romány než literaturu nebo vědy.
Problémy se snažím analyzovat.	Na problémy se dívám jako na celky.
Hudba mi nic neznačí.	Mám velmi rád/í hudbu.

Typologie osobnosti



Jméno:

Datum:

Pokyny:

Vybarvi obdélník, který nejlépe vyjadřuje stupeň vlastnosti.

	1	2	3	4	5	6	7	
1. nezávislý								závislý na jiných
2. průbojný								neprůbojný
3. vyrovnaný								nevyrovnaný
4. pasivní								aktivní
5. tolerantní								netolerantní
6. není vnímavý								vnímavý
7. upřímný								není upřímný
8. nekooperativní								kooperativní
9. přizpůsobivý								nepřizpůsobivý
10. pružný								zkostrnatělý
11. uzavřený								otevřený
12. nerozhodný								rozhodný
13. tvořivý								není tvořivý
14. není soupeřivý								soupeřivý
15. necitlivý								citlivý



DOTAZNÍK STUDENTŮM VOŠZ

Milé studentky a studenti,

jsem studentem 3.ročníku PedF Institutu mezioborových studií v Brně a rád bych Vás požádal o spolupráci při sběru podkladů pro svou bakalářskou práci na téma: **determinanty profesní orientace dospívajících. Předkládaný dotazník je anonymní. Získaná data budou zpracována s ohledem na ochranu osobních údajů a budou sloužit pouze pro uvedenou B.P. Předem Vám děkuji za spolupráci a přeji Vám stejně vstřícné respondenty při zpracovávání Vašich absolventských prací.**

Pavel Neveselý, Brno

-
1. Jsem: žena muž
 2. Věk: _____ let
 3. Vzdělání: SOŠ / GYM / SOU / SZŠ / _____ semestrů VŠ
 4. Na základní škole bylo - nebylo pro vycházející žáky organizováno setkání se zástupci středních škol a učilišť (nebo přímo profesí).
 5. Na střední škole bylo - nebylo pro vycházející žáky organizováno setkání se zástupci vyšších odborných škol a vysokých škol.
 6. Nejvíce informací jsem získal(a): od výchovného poradce na naší škole
 - od zástupců škol na organizov. setkáních
 - na dnech otevřených dveří
 - z informačních letáků, na veletrhu
 - z médií (noviny,radio)
 - od přátel, od rodičů

Jinde: _____

7. Získané informace byly - nebyly dostačující pro volbu školy.
8. Jakou roli měl při volbě školy (povolání) výchovný poradce na škole?
 - významnou jen orientační minimální vůbec žádnou
9. Co se domníváte, že by měli případní zájemci o studium zdravotnické školy především vědět? Co vás dodatečně nepříjemně překvapilo?

10. Co vás naopak pozitivně motivovalo? Co se vám na tomto povolání líbí?

Příloha č. 10b

11. Před nástupem na zdravotnickou školu jsem měl(a) - neměl(a) přímou zkušenost s tímto prostředím a povoláním (rodiče pracují ve zdravotnictví, z návštěv příbuzných a přátel v nemocnicích, sama jako klient, ...).
12. Na další otázky, prosím, odpovídejte s využitím číselné škály u které je pravidlem, že čím vyšší hodnotu položce přiřadíte, tím více odpovídá skutečnosti.

	OTÁZKA	ŠKÁLA				
		1	2	3	4	5
1	Mám dobrý písemný a slovní projev					
2	Jsem adaptabilní a flexibilní					
3	Mám dostatek sebekontroly					
4	Jsem přiměřeně samostatná					
5	Jsem schopna pracovat v týmu					
6	Jsem precizní (mám ráda přesnost) v práci					
7	Dokážu převzít odpovědnost					
8	Jsem rozhodná					
9	Disponuji přiměřenou odolností proti zátěži					
10	Mám dobré organizační schopnosti					
11	Mé vystupování je kultivované, zevnějšek upravený					
12	V mém vystupování je jistota a pohotovost					
13	Jsem schopna sociálního kontaktu					
14	Je-li to potřeba, dokážu svou pozornost koncentrovat					
15	Vyžaduje-li to situace, jsem schopna svou pozornost rozdělit					
16	Úroveň mé dlouhodobé paměti je asi.... →					
17	Úroveň mé krátkodobé paměti je asi.... →					
18	Mé myšlení by se dalo označit jako praktické					
19	Mám dobrou představivost pro události a procesy					
20	Rozlišování barev a odstínů mi nedělá problémy					
21	Rozlišování nerovnosti povrchu a tvaru předmětů mi nedělá problém					
22	Bez zábran bych moderovala konferenci nebo odborný seminář					
23	Mám jasnou představu o způsobech motivace v zaměstnání					
24	O svém názoru snadno přesvědčím okolí					
25	Ráda plánuji a pracuji s PC					
26	Nedělají mi potíže rychlé změny (personální, pracovní)					
27	Dokážu se rychle orientovat v technické dokumentaci přístrojů					

Ještě jednou děkuji za ochotu a vstřícnost při vyplňování a přeji hezký týden!

Zdroj: <http://www.nasloucham.cz/psychodiagnostika/profesi-orientace.php>

Naslouchám.cz
Psychologické poradenství a psychoterapie v Praze

ÚVOD O NÁS NAPIŠTE NÁM KONTAKTY CENÍK

Psychologická poradna - úvod / Psychodiagnostika / Profesi orientace

Já
Náročná životní situace
Hledání životního smyslu
Rozvoj osobnosti
Trénink asertivity
Partnerské vztahy
Návrat ze zahraničí

Rodina
Manželská poradna
Rozvod-rozhod
Výchovné poradenství

Škola
Poruchy učení
Stres a strach
Adaptace dětí cizinců
Šikana

Práce
Vztahy na pracovišti
Syndrom vyhoření
Time management
Mezinárodní týmy

Profesní orientace
Psychodiagnostika profesní orientace spočívá v několika testech, které postihují jak inteligenční schopnosti klienta, tak jeho osobnostní předpoklady pro výkon určitého povolání a v neposlední řadě také jeho vlastní motivaci věnovat se dané profesi.
Vyšetření trvá zhruba tři hodiny, výsledky jsou sdělovány na samostatném sezení do tří dnů po absolvování testů. V případě dětí mohou být výsledky sděleny i rodinným příslušníkům.

Poskytujeme
1. Individuální konzultace
Krizová intervence
Krátkodobé poradenství
Psychoterapie
2. Skupinová setkání
Arteterapeutická skupina
Skupina Mezi světy
3. Párová terapie
Mediace
Mezikulturní páry
4. Internetová poradna
5. Semináře nejen pro školy
Multikulturní výchova
Cizinci v dětském kolektivu

Zdroj: <http://www.jacr.cz/programy/zakladni-skoly/profesi-orientace/>

Junior Achievement
Czech Republic

Novinky
> O nás
> Programy
> Ke stažení
> Studenti
> Školy
> Konzultanti
> Partneři
> Média
> Zapojte se
> Kontakty
Pracovní příležitosti
Mapa serveru

Přihlášení

Národní partner:
Citi Foundation
citi
Tyto stránky vznikly za podpory společnosti
Aunay Česká republika

Programy | Základní školy | Profesi orientace |

Let Their Success Be Your Inspiration

Profesní orientace

PROFESNÍ ORIENTACE
kurz pro žáky ve věku 14 -16 let

Cílem tohoto kurzu je povzbudit žáky 8.-9. ročníků základních škol k tomu, aby pochopili důležitost vzdělání pro svůj další život a věnovali náležitou pozornost problematice volby povolání. Celý kurz je tematicky rozdělen na čtyři okruhy:

- Volba povolání
- Sebehodnocení
- Mozaika povolání
- První zaměstnání

ČASOVÝ ROZVRH VÝUKY
Celková hodinová dotace kurzu Profesní orientace je minimálně 8 vyučovacích hodin. Kurz je vyučován v průběhu 4 týdnů vždy jednou týdně po dvě vyučovací hodiny.

KLÍČOVÉ AKTIVITY
Volba povolání
Téma: **Úspěch, Volba povolání** (2 x 45 minut)
Žáci se seznámí s konzultantem / učitelem a vyrobí si jmenovky na základě diskuse, ve které si vzájemně sdělí některé údaje o sobě. V další diskusi se zaměří na význam slova úspěch a zahrají si stejnojmennou stolní hru.
Sebehodnocení
Téma: **Hodnotím - hodnotíš, Moje předpoklady** (2 x 45 minut)
Žáci se dozvědí, jak by měli provést sebehodnocení a pracovat s hodnocením své osoby provedeným druhými lidmi. Zaměří se především na svoji současnou situaci a sami přijdou s návrhy, jak rozvíjet svoje schopnosti a zájmy.
Mozaika povolání
Téma: **Znaky povolání, Karty práce** (2 x 45 minut)
Žáci se věnují základním požadavkům na povolání a seznamují se s jeho důležitými znaky, které je třeba zvážit před zvolením příslušného povolání. Ve druhé hodině se žáci seznamují s konkrétními profesemi nabízenými v ČR.

Zdroj: <http://www.zsholysov.cz/rs/view.php?cislocclanku=2009020018>



Základní škola Holýšov

Táborová 428, 345 62 Holýšov
zsholysov@zsholysov.cz
Tel.: 379 410 711

Hlavní menu

- [Hlavní stránka](#)
- [ZŠ >>](#)
- [K výuce >>](#)
- [50. výročí otevření školy](#)
- [Měsíční plány](#)
- [Volba povolání](#)
- [Prevence](#)
- [Integrace](#)
- [Žákovský parlament](#)
- [Školní družina a klub](#)
- [Školní jídelna](#)
- [Školská rada](#)
- [Klub rodičů](#)
- [Kurzy pro veřejnost](#)
- [Rok 2007/2008 >>](#)
- [Rok 2008/2009 >>](#)
- [Přihlášení](#)

Testy profesní orientace pro žáky 8. ročníku

Vydáno dne 25. 02. 2009 (110 přečtení)

Testy profesní orientace se budou konat na konci března.

Žákům osmého ročníku nabízíme vyšetření profesní orientace, které v naší škole zajišťuje paní Naděžda Koptová z Pedagogicko-psychologické poradny Domažlice.

Vyšetření trvá 4-5 hodin a bude probíhat v budově základní školy 30. a 31. března (v případě velkého počtu zájemců i 6. dubna).

Výsledky testů ukazují na osobnostní předpoklady, rozumové schopnosti, paměť a chování žáka v zátěži. Tyto výsledky mohou být určitým vodítkem při výběru střední školy a následného povolání. Každý žák bude mít možnost konzultovat výsledky testů s paní Koptovou za přítomnosti zákonných zástupců (termín konzultace bude upřesněn).

Žáci, kteří mají zájem se vyšetření zúčastnit si vyzvednou u výchovného poradce dotazník pro zákonné zástupce. K vyšetření je nutný souhlas zákonných zástupců.

| Autor: [Horáková](#) |  

DESET KROKŮ PŘED ROZHODNUTÍM

I když cesta k volbě studia může probíhat různými způsoby, nezbytným předpokladem je kvalitní informační zázemí, ale i podpora ze strany vašich blízkých. Nabízíme vám „desatero“, které volbu usnadňuje:

1. Rozhodující jsou vaše předpoklady, schopnosti a zájmy: Nejprve pojmenujte své přednosti, schopnosti, vloh, zájmy i nedostatky a srovnajte je s požadavky na studium a na výkon povolání. Nezapomeňte na svůj zdravotní stav, který může v některých případech volbu ovlivnit. Přemýšlejte o svých studijních výsledcích, jak přistupujete k učení, jak si umíte poradit, pokud něčemu nerozumíte, zda vás baví spíše rukodělná práce, hledejte příčiny, proč vám učení dělá problémy apod.
2. Diskutujte s vašimi nejbližšími: Otevřeně mluvejte o svých plánech s výchovným poradcem ve vaší škole, třídním učitelem, rodiči, známými a ptejte se, co si o nich myslí. Jejich názor může být odlišný, ale získáte cenné podněty k dalšímu přemýšlení.
3. Opatřete si informace o středních školách: Základní směr, tzn. zda chcete dosáhnout maturity nebo se vyučit, většinou tušíte. Problém bývá ve výběru konkrétního oboru. Vzdělávací nabídka je velmi pestrá a bez informační příručky nebo internetu (www.infoabsolvent.cz) nezískáte potřebný přehled. Sami uvidíte, kolik možností vzdělávání existuje a že výběr se nemusí omezovat jen na nabídku nejbližší školy. Náhled potřebují zejména váhající žáci, kteří se rozhodují mezi maturitním studiem a vyučením.
4. Vytvořte si seznam oborů: Nejprve přemýšlejte o pracovních činnostech, které vás zajímají a kterým byste se rádi věnovali. S pomocí vašeho učitele a rodičů k nim přiřazujte různá povolání. Vytvořte si výběr oborů, které vedou k plánovanému povolání: můžete vybírat i odlišné úrovně vzdělání, tedy maturitní i výuční. Důkladně se seznamte s obsahem jednotlivých oborů, tedy co se budete učit a jaké uplatnění vás čeká. Při rozhodování se někdy osvědčuje vylučovací metoda, kdy pracujete opačným způsobem. Postupně vyřazujete činnosti, profese, obory, které vás z nějakého důvodu odrazují, nemáte k nim vztah nebo je nechcete dělat. Seznam oborů vám slouží jako základní materiál k přemýšlení o tom, „co chci a co mohu“.
5. Vytvořte si seznam škol: Hledejte školy, které vybrané obory vyučují. V přehledu si vypisujte výhody a nevýhody i z hlediska dopravní dostupnosti školy, nutnosti internátního ubytování a finančních možností vašich rodičů v případě soukromých škol. Porovnávejte přijímací zkoušky v jednotlivých školách, odhadujte své šance na přijetí z loňského poměru přihlášených ku přijatým uchazečům apod.
6. Navštivte střední školy: Dny otevřených dveří na středních školách jsou jedinečnou příležitostí, jak se seznámit se školním prostředím a učiteli. Dozvíte se konkrétní informace o škole a podmínkách studia a taková návštěva školy může působit i motivačně, např. ke zlepšení studijních výsledků. Ptejte se na vše, co vás zajímá – na způsob výuky, na pracoviště pro odbornou praxi, jak škola komunikuje s rodiči, na mimoškolní aktivity žáků, na uplatnění absolventů této školy, zda se učitelé věnují žákům individuálně. Navštivte více škol, abyste mohli porovnávat a posuzovat, jak vám vyhovuje jejich velikost, jednání pedagogů apod. Někdy může rozhodnout i to, že je škola umístěna v příjemném prostředí, nebo jde o menší školu spíše rodinného typu.
7. Získejte více informací o škole: Pokuste se sehnat jakékoli reference o škole. Vízitkou škol jsou jejich webové stránky. Mají určitou vypovídací hodnotu a sami uvidíte, zda obsahují aktuální a dostatečné informace a dávají prostor také svým studentům, nebo pouze prezentují aktivity vedení. Odpověď na častý dotaz, nakolik je škola „kvalitní“, najdete částečně v kontrolních zprávách České školní inspekce (www.csi.cz). Z pravidelných kontrol středních škol vznikají veřejně dostupné zprávy, ve kterých jsou popsány přednosti a zjištěné nedostatky a celkové hodnocení školy. Můžete pak porovnat, jak o sobě referuje škola a jak je hodnocena inspektory. Oslovte studenty, kteří do ní chodí, např. na burze středních škol. I jejich vyjádření může pomoci.
8. Využijte poradenských služeb: Pokud si stále nejste jisti výběrem studia, navštivte odborníky v některé z poradenských institucí. Ptejte se na vše, co vás zajímá a co vám není úplně jasné, např. co přesně dělá autotronik, jaké vzdělání poskytuje lyceum apod. Existuje několik možností, kam se můžete obrátit. V široké síti Informačních a poradenských středisek – IPS (www.portal.mpsv.cz), které fungují při úřadech práce, získáte informace o povoláních a o uplatnění na trhu práce. Můžete kontaktovat Centrum kariérového poradenství při Národním ústavu odborného vzdělávání v Praze – CKP (www.nuov.cz), kde vám poradí s výběrem studia a obsahem vzdělávání. V zákaznickém centru při Ústavu pro informace ve vzdělávání (www.uiv.cz) nebo v Informačním centru pro mládež při Národním institutu pro děti a mládež (www.icm.cz) vám pomohou najít školu.
9. Připravte se na přijímačky: Každoročně řada středních škol organizuje v podzimním období tzv. přijímačky nanečisto. Současně s absolvováním takové přípravy se seznámíte s prostředím, kde budete vykonávat přijímací zkoušku „naostro“, vyzkoušíte si své znalosti a získáte obratnost při řešení mnohdy nezvyklých úkolů. Nabídky kurzů inzerují školy na svých webech i v médiích. Můžete také požádat školu o témata přijímacích zkoušek z minulého roku, nebo trénovat cvičné testy, které zakoupíte u společnosti Scio (www.scio.cz).
10. Pedagogicko-psychologická poradna: V případě, že máte studijní nebo výchovné problémy, speciální vzdělávací potřeby, zdravotní handicap aj., obraťte se na psychology, kteří vás odborně vyšetří, poskytnou metodickou pomoc a mohou i doporučit vzdělávací cestu. Návštěvu poradny neodkládejte, ať máte dostatek času na případnou nápravu.

Volba povolání

[Situace na trhu práce](#) |

[Strojírenství](#) |

[Stavebnictví](#) |

[Užitečné informace](#) |

Zajímavé odkazy

Chceš se podívat na další zajímavé stránky?

V první části se můžeš dozvědět ještě více o školách. Jsou zde informace o všech oborech, co nabízí, včetně dnů otevřených dveří a dalších zajímavých akcí.

Více informací o školách

- <http://www.stredniskoly.com>
- <http://www.stredniskoly.cz>
- <http://www.skolaonline.cz>
- <http://www.skolnistranky.cz>
- http://portal.mpsv.cz/sz/local/cv_info/skoly/pha

Druhou část odkazů tvoří pracovní portály. Ty zde umisťujeme, abys měl možnost si ověřit, zda je o zde uváděné studijní obory na trhu práce opravdu zájem. Kromě těchto webovek ti navíc ještě doporučujeme projít si regionální inzertní tisk.

Pracovní portály - podívej se pro zajímavost, o jaké obory je zájem

- <http://www.jobs.cz>
- <http://www.prace.cz>
- <http://portal.mpsv.cz/sz/obcane/vmjedno>
- <http://www.nabidky-prace.cz>
- <http://www.sprace.cz>

Poslední druh odkazů jsou stránky, kde se dovíš, pro jaké obory máš předpoklady. Čím víc informací při svém rozhodování získáš tím líp pro tebe. Přejeme dobrou volbu.

Pro jaký obor máš předpoklady, zjistíš zde

- <http://www.occupationsguide.cz/cz/main/default.aspx>
- <http://portal.mpsv.cz/sz/obcane/poradstrediska>
- <http://www.istp.cz>

[Informační centrum pro mládež](#), Masarykovo nám. 21, 686 01 Uherské Hradiště

tel.: 572 525 526, fax: 572 525 527, e-mail: icm@icm.uh.cz

Zdroj: <http://www.icm.uh.cz/str/web/volba-povolani/uzitecne-informace/zajimave-odkazy>