

UNIVERZITA TOMÁŠE BATI VE ZLÍNĚ

Fakulta humanitních studií

Institut mezioborových studií Brno

DIPLOMOVÁ PRÁCE

Brno 2009

Bc. Eva Ryšánková



UNIVERZITA TOMÁŠE BATI VE ZLÍNĚ

Fakulta humanitních studií

Institut mezioborových studií Brno

Prevence násilí na ženách

DIPLOMOVÁ PRÁCE

Vedoucí bakalářské práce:

doc. PhDr. Palovčíková Geraldina, CSc.

Vypracovala:

Bc. Ryšánková Eva

Brno 2009

Prohlášení

Prohlašuji, že jsem diplomovou práci na téma „Prevence násilí na ženách“ zpracovala samostatně a použila jen literaturu uvedenou v seznamu literatury.

Brno 20.3.2009

.....
Bc. Eva Ryšánková



Poděkování

Děkuji paní PhDr. Geraldině Palovčíkové, CSc. za velmi užitečnou metodickou pomoc, kterou mi poskytla při zpracování mé diplomové práce.

Také bych chtěla poděkovat svému manželovi Ing. Evženu Ryšánkovi za morální podporu a pomoc, kterou mi poskytl při zpracování mé diplomové práce, a které si nesmírně vážím.

.....
Bc. Eva Ryšánková



Obsah

Úvod	3
1. Obecně o pojmu násilí	5
1.1 Vymezení pojmu	5
1.2 Původy a příčiny násilí	6
2. Druhy násilí na ženách	8
2.1 Druhy násilí na ženách v naší zemi	8
2.1.1 Domácí násilí	8
2.1.2 Znásilnění	9
2.1.3 Sexuální obtěžování	13
2.1.4 Obchod se ženami	14
2.1.5 Stalking	15
2.2 Druhy násilí na ženách z celosvětového pohledu	19
2.2.1 Ženská obřizka	19
2.2.2 Vražda ze cti	20
2.2.3 Ukamenování	22
2.2.4 Otroctví	25
2.2.5 Žehlení prsou	27
2.2.6 Interrupce plodů ženského pohlaví	28
2.2.7 Ozbrojené konflikty	30
2.3 Dílčí závěr	33
3. Domácí násilí	35
3.1 Druhy a specifika domácího násilí	35
3.2 Znaky domácího násilí	37
3.3 Jak pomoci oběti domácího násilí	38
3.4 Dílčí závěr	41

4. Právní aspekty domácího násilí	43
4.1 Vývoj legislativy	43
4.2 Předpisy nejvyšší právní síly	47
4.3 Dílčí závěr	49
5. Prevence	51
5.1 Primární prevence	52
5.2 Sekundární prevence	56
5.3 Terciální prevence	57
5.4 Preventivní programy ministerstva vnitra	58
5.5 Amnesty international	58
5.6 Neziskové organizace zabývající se problematikou domácího násilí	60
5.7 Dílčí závěr	64
6. Výzkumná část	66
6.1 Definování výzkumného problému diplomové práce	66
6.2 Charakteristika výběrového souboru	67
6.3 Hypotézy a metody výzkumu	68
6.4 Výsledky výzkumu	83
Závěr	85
Resumé	89
Anotace	90
Seznam použité literatury a prameny	91
Seznam příloh	93

Úvod

Ve všech společnostech jsou ženy a dívky vystaveny různé míře fyzického, sexuálního a psychologického poškozování. To se může projevit jak v osobním, tak veřejném životě nezávisle na třídní příslušnosti, kulturním zázemí či výši příjmu. Ženy a dívky jsou často nuceny čelit znásilnění, sexuálnímu zneužívání, sexuálnímu zastrašování nebo obtěžování na pracovišti. Násilím jsou ze všeho nejvíce systematicky ohrožovány ženy v době války. Sexuální otroctví, vnucené těhotenství, sterilizace, výběr pohlaví dítěte před jeho narozením, interrupce pod nátlakem usmrcování ženských novorozeňat se rovněž řadí mezi akty násilí. Snaha žen o využití lidských práv a základních svobod zasažených kterýmkoli z uvedených druhů násilí je narušována, mrzačena nebo zcela znemožňována.

Nic na světě nevzniká jen tak samo o sobě. Stejně jako semínko musíme nejprve zasadit, aby z něj mohla vyrůst květina, i násilí si musí nejprve najít vhodnou úrodnou půdu pro svou působnost. Kde se tedy vlastně vzalo? To bychom se museli bychom se vrátit zpět tisíce let, do dob, kdy světu vládlo jediné právo: "právo silnějšího". Zároveň s tímto právem vznikla i méněcennost, protože i ten, kdo nebyl nejsilnější, zatoužil okusit nejsilnější afrodisiakum lidstva - moc. Potřeba ovládnout jiného slabšího člověka a trochu zvrhlým způsobem si ukázat, že na to mám. Za násilím se pak skrývá zbabělost, nedostatečné sebevědomí a strach. To vysvětluje, proč jsou nejčastějšími oběťmi domácího násilí ženy a děti.

Ženy svůj osud mají určený bohužel už i patriarchálním náboženstvím. S nástupem patriarchátu došlo k potlačení ženského prvku. Pasivní ženský prvek musel ustoupit síle.

Ženu jako zdroj "nákazy" pokušení, bylo nutné snížit, tato abnormalita provází celé naše dějiny. Ženě se takto dalo vyčist všechno, od hříchu až po nemocného novorozence. Tak tedy v tichosti zavřené doma rodily děti a staraly se o domácnost, zatímco muži rozvíjeli svou sílu. Ženy mlčely a byly poslušny svému muži. Tento model převládal donedávna, byl obsažen v zákonech, a přestože poslední dobou panují snahy o zlepšení ženského postavení, bude ještě nějakou chvíli trvat, než se zbavíme zažitých principů.

Téma své diplomové práce „Prevence násilí na ženách“ jsem si vybrala proto, že cítím jeho aktuálnost a domnívám se, že v současné době je informovanost o tak závažném celospolečenském fenoménu nedostačující. I když ve srovnání s roky nedávno minulými o poznání vyšší. Po mnoho let bylo násilí páchané na ženách skutečností, která byla přehlížena, byť jde o celospolečenský fenomén. Ve své práci se chci alespoň okrajově zaměřit na téměř všechny druhy násilí na ženách, ovšem největší pozornost zajisté zaměřím na domácí násilí, neboť tento druh násilí páchaného na ženách je podle mě nejvíce zastoupen a uvést alespoň některé základní informace, které se k tomuto pojmu vztahují.

Tato práce se skládá z šesti částí. Prvních pět částí je zaměřeno teoreticky, šestá část je věnována výzkumu. První část práce jsem věnovala násilí obecně, druhá kapitola je věnována formám násilí na ženách. Třetí část se zabývá výše zmíněnému domácímu násilí. Čtvrtá část charakterizuje právní legislativu, která se problémem násilí zabývá. Pátá část této práce pojednává o prevenci násilí na ženách a poslední, šestá část je věnována výzkumu.

Pro svoji práci jsem využila odborné publikace, tiskové zprávy, sledovala jsem aktuální vývoj této problematiky, její současné a plánované řešení. Dále jsem provedla průzkum mezi laickou veřejností, zda je s problémem násilí na ženách alespoň v základu obeznámena, zda jí připadají možnosti prevence násilí dostatečné .

1. Obecně o pojmu násilí

1.1 Vymezení pojmu

Násilí by se dalo charakterizovat jako zlé nakládání, tělesné útoky, pohružky násilím nebo jednáním, které působí újmu na fyzickém, sexuálním nebo psychickém zdraví. Jde o agresi jedné osoby proti druhé (nebo jejich většímu počtu), jejímž cílem je ublížit, poškodit, poranit nebo zabít.

V našem českém právu není pojem násilí definován, nicméně z příslušných ustanovení trestního zákoníku se rozumí, že násilím je: usmrcení, ublížení na zdraví nebo způsobení škody velkého rozsahu a vyhrožování tímto jednáním. Nicméně násilím nemusíme chápat pouze fyzický kontakt, nýbrž i psychické týrání, které přímo ovlivňuje život nebo zdraví týraných osob.

„Násilí páchané na ženách je překážkou při dosahování takových cílů jako rovnoprávnost, vývoj a mír. Násilí páchané na ženách brání ženám využívat lidská práva a svobody, porušuje tato práva nebo je anuluje.“¹

Nelze samozřejmě popřít, že oběťmi násilí jsou také muži, ale hovoříme-li o domácím násilí, znásilnění, zneužívání v dětství a obchodu s lidmi, převážnou většinu obětí tvoří ženy - bez ohledu na věk, vzdělání, společenský původ apod. Souhrnně lze tedy označit tento fenomén za násilí na ženách. Samotné násilí poukazuje k odlišnosti povahy chování člověka, které se dá označit jako agresivní, v sociálně psychologickém pojetí pak jako útočné jednání vůči jiné osobě, zejména ve fyzické podobě. Agrese je vrozená, avšak konkrétní způsoby agresivního chování si člověk osvojuje v průběhu života. Násilí má různou tvářnost, jeho podoby se v průběhu historie a v jednotlivých kulturách odlišují, stejně jako je odlišná míra tolerance násilí v jednotlivých společnostech.

¹ Pekingská deklarace z roku 1993, článek 112

Zajímavé jsou studie týkající se duševního stavu násilníka, rizikových faktorů, příčin a dalších vlivů způsobujících násilí. Jako rizikové faktory je označována skutečnost, že jak u agresora, tak u oběti obvykle již dříve docházelo k násilí v rodině nebo v okolí. Z dětí týraných žen či mužů se s největší pravděpodobností v budoucnu stanou v dospělosti násilníci nebo si najdou partnera s násilnickou povahou. Mezi viníky bývají zmiňovány sdělovací prostředky, laxnost zákonů nebo škola, stejně jako příklady z agresivního chování rodičů nebo sourozenců. Násilím se také začala zabývat i genetika, kdy výzkum dvojčat a adoptovaných dětí dokázal pravděpodobnost existence určitého dědičného komponentu násilí. Výzkumy dokázaly, že nejagresivnější zvířata, včetně „lidí“, mají nižší hladinu serotoninu v mozkomíšním moku a do procesu agrese zasahují i další neurotransmitery. Předcházení násilí a jeho léčení například implantováním elektronických stimulátorů do mozkové oblasti je však zatím mnoho odborníky řazeno do oblasti sci-fi.

Pod zmíněným termínem "násilí páchané na ženách" rozumíme jakýkoliv čin genderem podmíněného násilí, který má nebo by mohl mít za následek tělesnou, sexuální, nebo psychickou újmu nebo utrpení žen, hrozbu takovými násilím, zastrasování nebo úmyslné omezování svobody, a to ve veřejném i soukromém životě. Bez ohledu na výšku příjmu, společenskou vrstvu a kulturní příslušnost.

Násilné chování vůči ženě v rámci rodiny často vůbec nechápeme jako násilí, bagatelizujeme ho jako výměnu názorů nebo manželskou krizi. Násilí a týrání může nastat kdykoli - na začátku vztahu, po svatbě, ale i po letech společného života.

1.2 Původy a příčiny násilí

Skutečná příčina násilí pochází z velké nerovnováhy moci (fyzické, psychické, sociální, ekonomické). To, proč je muži páháno násilí na ženách, významně souvisí také s výchovou, genderovými stereotypy, s tím, jaké kulturní podmínky a vzorce chování jsou připisovány mužům a ženám v pohádkách, příslovích, pořekadlech, školních učebnicích, médiích a v našem každodenním životě. Ve výchově chlapců je např. kladen důraz na samostatnost, soutěživost, zdravou agresivitu, potlačování emocionální projevů. U dívek naopak. Násilničtí muži vnímají moc a kontrolu jako základnu svých intimních vztahů. Násilnickým chováním uvolňují vlastní nespokojenost, a současně tak

znemožňují vyjádřit potřeby svých žen. Násilí tedy nevede k řešení konfliktů, ale k jejich potlačování. Násilničtí muži mívají často až extrémně tradiční názory na roli muže a ženy. Žena se má starat o domácí pohodu, citové věci a domácnost, muž má rodinu zabezpečit a je to on, kdo má i rozhodovat.

Násilí páchané na ženách je jev historicky podmíněných nerovnoprávných mocenských vztahů mezi ženami a muži, které v minulosti vedly k většinové nadvládě mužů nad ženami a k diskriminaci žen a které bránily ženám plně se rozvinout. Pocit vlastní hodnoty je vytvářený na základě tradičně děděné pozice hlavy rodiny, přenosem z extrémně patriarchálního rodinného systému s pevnými pravidly a nehybnými životními představami pro všechny zúčastněné. Hodnota nespočívá ve vlastní osobě, naopak, osoba přebírá hodnotu pozice, která jí byla přisouzená. Pokud se takováto pozice a tím i její hodnota zpochybní odkloněním od odevzdaného pořádku, nastupuje strach ze ztráty tváře a strach ze ztráty hodnoty a pořádku.

Násilné činy ze strany mužů, nebo různé hrozby násilím ženám, které se mohou vyskytovat například v domácnostech, či v komunitě, nebo které vykonává či toleruje stát, zasévají strach a nejistotu do života žen a jsou překážkou při vývoji a dosahování rovnoprávnosti a míru. Strach z násilí, z obtěžování, je trvalým omezováním pohybu žen a omezuje i jejich přístup ke zdrojům a základním aktivitám. Na násilí, které je páchané na ženách draze doplácí jednotlivci i společnost z hlediska sociálního, zdravotnického i ekonomického. Násilí páchané na ženách je jedním z hlavních společenských mechanismů, které systémově vnucují ženám podřízené postavení vůči mužům. V mnohých případech se násilí páchané na ženách nebo i dívkách může vyskytovat v rodinách nebo v domácnostech, kde se násilí často toleruje. Zanedbávání, tělesné a sexuální zneužívání a znásilňování dívek a žen ze strany rodinných příslušníků nebo jiných členů domácnosti, také výskyt manželského a mimomanželského zneužívání často zůstává neohlášené, a tak se těžko zjišťuje. Dokonce i v případě, pokud se násilí ohlásí, se často nepodaří ochránit oběť a potrestat viníka.

Příčiny násilí jsou tedy velmi různorodé. Mohou za ním stát rodinné poměry, škola a učitelé, politika, sdělovací prostředky, historicko-politické souvislosti a řada dalších faktorů. Násilí není zatím považováno za nemoc, a proto jej nelze jako nemoc léčit.

Bezpochyby však existují nástroje, jak zmírnit jeho projevy. V zásadě se však ukazuje, že navzdory vědeckému pokroku agresivita v člověku přetrvává, ba dokonce roste.²

2. Druhy násilí na ženách

2.1 Druhy násilí na ženách v naší zemi

2.1.1 Domácí násilí

Vzhledem k tomu, že domácí násilí je taková forma násilí, která je u nás nejvíce zastoupena, budu se tomuto problému podrobněji věnovat v samostatné kapitole. Zde specifika uvedu jen okrajově.

Domácí násilí je společenský fenomén, který není standardně uváděn v právní literatuře. Nicméně domácí násilí jako jev procházející širokým spektrem společnosti si nachází cestu i do právního povědomí. Samotný název domácí násilí je v různých zemích chápán různě. Jde o zřejmý vliv náboženských i jiných tradic. Terminologie zahrnující sociálně patologický jev domácího násilí je poměrně pestrá. V literatuře bývají nejčastěji užívané tyto pojmy: násilí v rodině a domácnosti, násilí na ženách, zneužívání žen, rodově podmíněné násilí, zneužívání v párovém vztahu, intimní násilí.

Termín domácí násilí se užívá převážně v anglické literatuře a má na mysli především násilí mezi partnery, které je někdy nazýváno termínem intimní násilí (Intimate Violence) nebo partnerské zneužívání (Partner Abuse). V některé literatuře můžeme narazit na termín „Domestic Violence“ jako domácí násilí v širším rodinném kruhu, zatímco „Domestic Abuse“ jako domácí zneužívání pouze mezi partnery. V české praxi se ale nejčastěji používá pro oba termíny shodné označení, a to domácí násilí.

V německy mluvících zemích převažuje termín násilí v rodině a domácí násilí (Gewalt in der Familie und naher Umgebung, häusliche Gewalt). Ten zahrnuje široké spektrum rodinných vztahů mezi předky, potomky, sourozenci a manželi, nebo druhem a družkou.

² – MUY I. Násilí má mnoho tváří. 100+1 zahraniční zajímavost, 2002, č. 2, s. 8 - 11.

V českých podmínkách se domácí násilí považuje za privátní záležitost, kterou si účastníci musí vyřešit sami a na niž není nutné nikterak reagovat³.

2.1.2. Znásilnění

Znásilnění je trestný čin spočívající v násilném vynucení si pohlavního styku či jiné sexuální aktivity. Přestože je znásilnění trestným činem, je i v současnosti považováno za společenské stigma pro ženu a její rodinu. Oběť je často mnohem více obviňována než útočník. Strach a stud znásilněné oběti společně s nedůvěrou různých institucí často vedou k tomu, že znásilnění zůstává neoznámeno.

Do doby nedávné, a to do roku 2001 bylo tedy možno spáchat trestný čin znásilnění jen na ženě a to pouze v případě, že mělo charakter klasického pohlavního styku. Naopak přinucení k orálnímu či análnímu sexu se v té době neklasifikovalo jako znásilnění, nýbrž většinou jako omezování osobní svobody, které se trestalo mnohem nižšími tresty. Do roku 1950 se znásilnění označovalo souslovím násilné smilstvo (nezahrnovalo znásilnění manželky) a tento pojem se vyskytuje v některých dosud platných mezinárodních smlouvách o extradici (např. Smlouva mezi republikou Československou a Spojenými Státy Severoamerickými o vzájemném vydávání zločinců ze dne 2. července 1925 ve znění dodatkové úmluvy ze dne 29. dubna 1935).

Ve středověku a počátkem novověku bylo v Česku násilné smilstvo trestáno smrtí formou lámání kolem, posléze stětím a následným vpletením v kolo, posléze pouze stětím.

Před znásilněním v dobách ozbrojeného konfliktu chrání ženy také Ženevské úmluvy na ochranu obětí války a dodatkové protokoly k nim (čl. 27 úmluvy o ochraně civilních osob za války, čl. 76 Prvního dodatkového protokolu a čl. 4 Druhého dodatkového protokolu).

³

Vitoušová, P.: Dynamika násilí na ženách v partnerských vztazích - poznatky z pětileté pomoci obětem trestných činů v ČR (pro Bílý kruh bezpečí) In Domácí násilí záležitost nikoli soukromá 1997

ZÁKON Č. 140/1961 SB., TRESTNÍ ZÁKON⁴

§ 241 Znásilnění

1. Kdo násilím nebo pohrůzkou bezprostředního násilí donutí jiného k souloži nebo k jinému obdobnému pohlavnímu styku nebo kdo k takovému činu zneužije bezbrannosti jiného, bude potrestán odnětím svobody na dvě léta až osm let.
2. Odnětím svobody na tři léta až deset let bude pachatel potrestán, spáchá-li čin uvedený v odstavci 1 na osobě mladší než osmnáct let.
3. Odnětím svobody na pět až dvanáct let bude pachatel potrestán,
 - a. způsobí-li činem uvedeným v odstavci 1 těžkou újmu na zdraví, nebo
 - b. spáchá-li takový čin na ženě mladší než patnáct let.
4. Odnětím svobody na deset až patnáct let bude pachatel potrestán, způsobí-li činem uvedeným v odstavci 1 smrt.

Týká se znásilnění pouze žen?

Znásilnění není pouze problémem žen. Leckdo však může namítnout, že bez mužovy erekce lze pohlavní styk proti jeho vůli provést jen stěží. Zákon však neomezuje akt znásilnění na klasický vaginální styk. Vynucený orální nebo anální styk je rovněž znásilněním. Ačkoli to vypadá, že znásilnění muže je v běžných podmínkách něco výjimečného, musíme si uvědomit, že existují prostředí, ve kterých je sexuální násilí páchané na mužích denním chlebem. Mám na mysli věznice a jiná nápravná zařízení, ústavy a podobně. Faktem je, že pachateli bývají i v těchto případech nejčastěji zase (homosexuálně zaměření) muži.

Mýty o znásilnění

Ve snaze popřít zodpovědnost za své sexuálně násilné chování si muži vytvořili celou řadu mýtů, které jim umožňují hodit vinu na ženy. Mýty o znásilnění obsahují tyto zhoubné myšlenkové procesy:

1. Ženám se to líbí.
2. Ženy říkají ne, ale myslí tím ano.
3. Ženy provokují svým oblečením nebo chováním.
4. Muži mají nekontrolovatelný sexuální pud a nemohou s tím nic dělat.

⁴ Zákon č. 140/1961 Sb, Trestní zákon, Část druhá, Hlava osmá, Oddíl druhý

Ženy často uvádějí, že tyto hlasy se bohužel neozývají jen z úst jednotlivců, ale že jsou součástí mužského myšlení obecně, nevyjímaje příslušníky policie či právní zástupce. Je to jedna z příčin, proč ženy váhají s oznámením znásilnění na policii a následnou anabází po soudech. Oběti znásilnění navíc zažívají ničím neopodstatněné pocity viny. Ačkoli je oběť znásilnění vystavena psychickému a často i fyzickému utrpení ze strany násilníka, často nakonec paradoxně připisuje vinu sama sobě. Nemá odvalu se svěřit ani svým nejbližším, považuje se za nečistou a bojí se, že ji tak bude vnímat i její okolí.

Demytizace znásilnění

- **Nikdo netouží po tom, aby byl ponížěn.** Znásilnění není nikdy pro ženu příjemným zážitkem.
- Žádná žena si nezaslouží být znásilněna, ponížena, ať už jsou okolnosti jakékoli. To, co má na sobě, nehraje žádnou roli.
- Znásilnění není nutně jen akt, který je provázen fyzickým násilím. Pouze někteří násilníci používají zbraně nebo svou oběť brutálně bijí. To, že se žena viditelně nebrání, může být způsobeno právě strachem ze stupňovaného fyzického násilí.
- Důsledkem každého znásilnění je psychické trauma.
- Znásilnění není jen o sexu, je to mnohem častěji akt totálního ponížení a ovládnutí oběti proti její vůli. **Znásilnění je více o moci a násilí než o sexu samotném.** Sex zde slouží jako pouhý prostředek.
- Ani prostitutky nelze libovolně znásilňovat a ponižovat. To, čím se žena živí a jak je oblečena, nedává nikomu právo zneužít ji proti její vůli. Pokud žena **říká ne**, znamená to **jednoznačně ne**.
- Pokud žena změnila názor později v průběhu sexuálního aktu a tento akt pokračuje proti její vůli, jde o znásilnění.
- Je prokázáno, že falešné případy nahlášených znásilnění („vymyslela si to, aby mě poškodila“) se pohybují kolem 2%, což je stejná míra, jako u všech ostatních trestných činů. Intimní charakter tohoto aktu, jeho propírání u výslechů, u soudu, činí velice nepravděpodobným, že by si její žena vymyslela jen jako výmluvu.
- Násilníci nejsou jen maniaci, blázni, psychopati. Většina násilníků žije normální život, mají stabilní zaměstnání, přítelkyně, manželky... Ve skutečnosti je **drtivá většina znásilnění páchána lidmi, které oběť osobně zná** (rodinní příslušníci, přátelé, kolegové z práce).

- Znásilnění se odehrávají i v **manželství**. Každý sexuální akt provedený proti vůli ženy je znásilněním, nezávisle na tom, jestli jsou oběť a násilník v manželském svazku.
- Znásilnění není neplánovaným aktem nezadržitelného sexuálního pudu. Uvádí se, že **60% všech znásilnění je přesně plánovaná** – datum, místo, oběť.

Alkohol a léky/drogy

Někdy je ke znásilnění využito účinků alkoholu nebo jiných látek omezujících schopnost oběti vyslovit (ne)souhlas se sexuální aktivitou. Navíc mohou tyto látky otupit paměť nebo odpor, který by oběť mohla klást. V těchto situacích opět často dochází k následnému sebeobviňování. („Neměla jsem pít“, „Neměla jsem zkoušet tu drogu“ atd.) Je důležité zdůraznit, že i v těchto případech je na vině agresor, jelikož zneužil jejich stavu. Jestli se necháte cizím člověkem pozvat raději na pepsinu, tak máte holt smůlu. Takových situací je vždy lépe se vyvarovat. Pokud vás takový člověk následně zneužije, bude vám jen velmi slabou náplastí vědomí, že na vině je on a ne vy.

Co dělat, když se stanu obětí znásilnění?

1. Najděte si bezpečné **útočiště**. Požádejte dobrého přítele aby s vámi zůstal a poskytl morální podporu.
2. Zachovejte **důkazy**. Nejděte se hned umýt, zachovejte chladnou hlavu a sepište všechny detaily ohledně útoku / útočnicka.
3. Zavolejte na některou z linek pomoci obětem znásilnění.
4. Vyhledejte **lékařskou pomoc**. I v případě, že nemáte viditelná zranění, je potřeba stanovit riziko přenosu sexuálně přenosných nemocí a těhotenství. Požádejte lékaře, aby odebral vzorky pro soudní účely.
5. **Nahlaste znásilnění na policii.**
6. Pamatujte, že to v žádném případě **nebyla vaše vina**.
7. Uvědomte si, že bude trvat nějaký čas, než se z celé záležitosti vzpamatujete. **Dejte tomu čas.**
8. Nikdy není pozdě. Využít **odborné pomoci** některé z horkých linek nebo jiných odborníků je možné i po měsících či letech od osudné události. Některým ženám trvá déle, než si uvědomí, že odbornou pomoc opravdu potřebují.

Co můžu udělat pro prevenci znásilnění?

1. Nenechávejte své **nápoje bez dohledu** a nepřijímejte od nikoho neznámého pití v otevřené nádobě.
2. Když jdete na party, jděte **se skupinou přátel**, na akci se navzájem kontrolujte a odcházejte společně.
3. Neustále mějte na vědomí, co se děje kolem vás.
4. Nedovolte, abyste se ocitla v **izolaci s někým, koho neznáte** nebo mu nedůvěřujete.
5. Popřemýšlejte o úrovni intimity, kterou si ve vztahu přejete a jasně **stanovte hranice**.

Kde hledat pomoc?

- Bílý kruh bezpečí
- Poradna pro ženy v tísní pod záštitou Ligy lidských práv
- fórum pro pomoc obětem znásilnění

Na sexuální zneužívání a násilí je pohlíženo jako na sociální a také kulturní fenomén, který se vyskytuje v mezilidských vztazích ve veřejné nebo soukromé sféře společnosti. Tyto jevy mají kořeny v sociální nerovnováze, kterou je celková fyzická a sociální převaha mužů nad ženami ve všech vrstvách společnosti. Ve veřejné sféře muži formují a dominují ve všech institucích moci a vlivu od politických k profesním. Zatímco ženy se starají o soukromou sféru, domácnost včetně rodiny a osobních vztahů, které zahrnují muže a ženy, děti a staré lidi, muži ji kontrolují. Toto zvláštní asymetrické rozdělení moci má za následek onu zmiňovanou zranitelnost neprivilegovaných: oběti sexuálního zneužívání a násilí jsou, až na malé výjimky, ženy, děti a staří lidé.

2.1.3 Sexuální obtěžování

Sexuální obtěžování představuje jeden z významných faktorů způsobujících genderové nerovnosti na trhu práce, který je komplexně propojen s dalšími mechanismy a to politickými i sociálními ovlivňujícími sféru práce, a působí proto na možnosti prosazování rovných příležitostí žen a mužů. Ačkoli může docházet rovněž k sexuálnímu obtěžování mužů ženami a obtěžování stejného pohlaví, ve většině

případů se jedná o sexuální obtěžování žen ze strany mužů, a to navíc s výrazným využitím mocenské převahy. Fenomén sexuálního obtěžování představuje jeden z hlavních instrumentů prosazování mužské dominance a působí jako nástroj systematického snižování statusu žen v zaměstnání a obecně ve společnosti. Nejedná se o úzce vymezený pojem; sexuální obtěžování naopak zahrnuje širokou škálu možných nátlaků vytvářejících nepřátelské a stresující prostředí. Právě takové dlouhotrvající tlaky a systematické snižování sebevědomí, které posléze nemusejí mít explicitně sexuální podtext, vedou oběti ve většině případů k opuštění zaměstnání, což může mít dlouhodobé důsledky pro jejich kariéru, profesní postavení na trhu práce a vlastní sebeocenění.

Je otázkou, zdali vůbec existuje nějaká prevence před obtěžujícím sexuálním chováním. Faktem je, že každý zaměstnavatel by měl učinit určitá preventivní opatření, aby alespoň částečně zabránil sexuálním projevům z jedné či druhé strany. Preventivní opatření by mělo být zřízeno ve smyslu jakési interní vyhlášky či nařízení, které by sexuální obtěžování definovalo (je zcela jisté, že v každém pracovním oboru by byla vyhláška či směrnice jinak formulována, aby se co nejvíce ztotožnila s podmínkami práce v té či oné organizaci), dále by muselo být zajištěno školení, kde by se upřesnila některá fakta o sexuálním obtěžování na pracovišti a jeho nežádoucích projevech.⁵

2.1.4 Obchod se ženami

Obchod s "bílým masem" je jedna z nejlukrativnějších ilegálních aktivit. Ve světovém měřítku je obětí pašování pro sexuální otroctví statisíce osob ročně, což znamená tučné zisky jak pro mafii, tak často i pro rodiny mladých dívek, které v prodání jednoho člena do otroctví vidí jedinou možnost, jak zajistit přežití rodiny. Pro některé západoevropské a americké podniky jsou zdrojovými oblastmi chudé státy Asie a postkomunistických zemí, oblíbeným a tradičním místem je také Latinská Amerika a Afrika. Před třinácti lety se díky pádu železné opony otevřela nová "tržiště pro obchod se ženami. Celkově se předpokládá, že do zemí EU je ročně přepravováno až 120 000 žen a dětí ze zemí střední a východní Evropy.

Obchod se ženami je lukrativní a v současné době opět vzkvétá. Skutečný rozsah obchodu se ženami nelze ale podchytit. Přesná čísla lze pro množství nejasných údajů jen těžko zjistit, a proto se odhady tak často zakládají na různém chápání pojmu

⁵ <http://www.genderonline.cz>

obchodu se ženami a nelze je tedy srovnávat. Proto se tedy obchod se ženami ztotožňuje s pojmy jako je s vynucená prostitucí nebo s ilegální migrací do oblasti vydělávání si sexem. K prostituci nutí pasáči dívky i vnucenou závislostí na drogách. Ostatní odhady zahrnují i oběti sňatkového obchodu nebo nucené práce. Obchod se ženami je miliardovým obchodem - jako celek je obsáhlejší a lukrativnější než například mezinárodní obchod s drogami, ale oba tyto obchody jsou úzce propojeny. Současný kvetoucí obchod se ženami by proto nebyl v této míře také myslitelný bez přispění úředníků ve státní sféře. Například pohraniční policisté, státní zástupci nebo soudy dostávají od obchodníků s ženami úplatky nebo s nimi spolupracují. Tyto vysoké zisky pro pachatele jsou spojeny jen s velmi malým rizikem. A to také hlavně proto, že úřady pro trestní stíhání jsou odkázány na svědčící ženy-oběti. Ovšem jen velmi zřídka se stává, že oběť podá svědectví proti skupině provozující obchod se ženami (mafie), z této strany je jí totiž vyhrožováno násilím, často i smrtí, a to jak ženě samotné, tak její rodině či dětech. Pokud je oběť z jiné země, hrozí jí navíc vyhoštění a žena se tak musí vrátit zpět do místa, kde má velmi malé šance na uživení sebe samé a své rodiny. Přinejmenším pro země původu, pro které je obchod se ženami typický, i nadále platí, že zodpovědnost žen za ekonomické přežití jejich rodin celkově vzrůstá. Na druhé straně je nezaměstnanost žen v těchto zemích velmi vysoká. Často jsou tyto ženy (zejména při velkých raziích) rovnou vyhoštěny a je s nimi paradoxně zacházeno hůře než se samotnými pachateli a na jejich výpověď není vůbec brán zřetel. Navíc prostituce bývá často nazývána jako "zločin bez oběti". Dříve byl obchod s otroky nazýván obchodem s ebenovým dřevem, nyní je prostituce obecně nazývána obchodem s bílým masem.⁶

Česká republika

Problému obchodu se ženami se nevyhnulo ani Česko. Po období, kdy byla naše republika především zdrojovou oblastí bílého masa, tedy kdy české dívky byly vyváženy do ostatních zemí zejména západní Evropy, nastalo období, kdy jsme naopak též cílem tzv. sexuální turistiky. Je známo, že na jedné straně zahraniční agentury pořádají zájezdy klientů orientované právě na sexuální požitky, tak na druhou stranu jsou k nám z velké části ilegálně dopravovány ženy z Balkánu a přímo z bývalých republik Sovětského svazu. Česká republika je často též tranzitní zemí.

⁶ <http://fs8brezna.ecn.cz>

CO JE OBCHOD S LIDMI?

V první řadě se jedná o závažné porušování lidských práv, kdy jsou lidé nuceni vykonávat nějakou práci, a to i pod hrozbou jakéhokoliv násilí nebo prostřednictvím psychického a fyzického násilí. Obětí obchodu se stávají často už ve chvíli, kdy jsou najímány – v momentě kdy jim někdo zprostředkovává či nabízí práci, ať už v jejich zemi anebo v zahraničí.

Obchod s lidmi může být:

- nucená prostituce
- nucené práce
- obchod se sňatky
- nucená služba v domácnostech, ošetrovatelství
- praktiky podobné otroctví
- nedobrovolné odjímání orgánů

ČESKÉ TRESTNÍ PRÁVO DEFINUJE OBCHOD S LIDMI NÁSLEDOVNĚ:

Obchodování s lidmi § 232 a TZ

1. Kdo přiměje, zjedná, zláká, dopraví, ukryje, zadržuje nebo vydá osobu mladší osmnácti let, aby jí bylo užito k
 - a. pohlavními styky nebo k jiným formám sexuálního obtěžování nebo zneužívání
 - b. k otroctví nebo nevolnictví, nebo
 - c. k nuceným pracím nebo k jiným formám vykořisťování, bude potrestán odnětím svobody na dvě léta až deset let.
2. Stejně bude potrestán, kdo jiného za použití násilí, pohrůžky násilí nebo lstí anebo zneužitím jeho omylu, tísně nebo závislosti, přiměje, zjedná, najme, zláká, dopraví, ukryje, zadržuje nebo vydá, aby ho bylo využito
 - a. pohlavními styky nebo k jiným formám sexuálního obtěžování nebo zneužívání

- b. k otroctví nebo nevolnictví, nebo
- c. k nuceným pracím nebo k jiným formám vykořisťování,

JAKÝ JE ROZDÍL MEZI PROSTITUCÍ A OBCHODEM S LIDMI?

Rozlišujeme tzv. prostituci se souhlasem a nucenou prostituci, kterou jsou nuceny vykonávat obchodované ženy.

Pokud žena vykonává prostituci se souhlasem, má možnost „zůstat v systému“ (sociálním, rodinném atd.), její pohyb není neustále kontrolován, má zisk, může si vybírat zákazníky, používat ochranu. Hlavními kritérii jsou dobrovolnost a možnost komunikace s okolím. Násilí (jak psychické, tak fyzické) se v tomto případě objevuje zřídka.

Je-li žena k prostituci nucena, jsou její podmínky naprosto opačné. U takové ženy navíc dochází k psychickému poškození, traumatu, žena se cítí stigmatizována, objevují se pocity viny a hanby.

JAKÝ JE ROZDÍL MEZI ILEGÁLNÍ MIGRACÍ A OBCHODEM S LIDMI?

Mechanismus obchodu s lidmi, především jeho počáteční fáze, může v něčem připomínat (ilegální) migraci. Existují i mnohé další případy, kdy jsou ilegální migrace či převaděčství propojeny s obchodem s lidmi.

Obchod s lidmi však není (ilegální) migrací a tyto dva fenomény je třeba přesně rozlišovat. Hlavními znaky, podle nichž lze obchod s lidmi a migraci odlišit jsou:

- **Migrace** – je dobrovolná; v případě ilegální migrace a převaděčství (ty jsou mimochodem také dobrovolné) se jedná o organizovaný přesun osob za hranice jiného státu za účelem zisku (v tomto případě získávají obě strany – převaděč finanční zisk a „klient“ vstup do cizího státu). Vztah mezi oběma stranami končí v momentě příjezdu do cílové země.
- **Obchod s lidmi** – je nedobrovolný. Je zde přítomen podvod, násilí, zneužití, únos atd. v celém procesu či v některých jeho fázích. Transport je pouze jednou z mnoha fází – cílem dlouhodobé zneužívání práce a služeb obchodovaných osob v cílové zemi

Obchodování s lidmi ve všech svých formách je novodobým otroctvím a čelit mu můžeme jen tehdy, pokud budeme rozvíjet spolupráci policie, nevládních organizací, zdravotníků, zákonodárců a široké veřejnosti.

2.1.5 Stalking⁷

Je příjemné, když se o vás někdo zajímá, ale čeho je moc, toho je příliš. Situace, kdy se pozornost mění v soustavné sledování, slídění, či dlouhodobý teror, při němž může jít dokonce i o život. Každý desátý Čech ho prý pocítil na vlastní kůži, přesto je u nás beztrestný.

Co je to stalking? Anglický výraz stalking, který původně označoval v řeči lovců stopování a přiblížení se k lovené zvěři není v kriminologii a psychologii až takovou novinkou. Na půdě psychiatrie byl tento jev znám už velmi dlouho. Patologické vazby na jiné osoby byly popsány už někdy v 18. století. Relativně moderní fenomén je stalking pro kriminologii, kriminální psychologii a trestní právo. V našich médiích se také o stalkingu začalo mluvit teprve v souvislosti s případy, ve kterých fanatičtí fanoušci pronásledovaly známé osobnosti.

Rozdíl mezi „běžnou“ nešťastnou láskou a „stalkingem“ je zásadní. „Nešťastně zamilovaný člověk trápí především sám sebe, zatímco „stalker“ trápí druhé,“ uvádí psycholog Petr Šmolka. Zatímco psychicky zdravý člověk se přes nešťastnou lásku dřív či později přenese, psychicky labilní člověk se upne na jedinou osobu, kterou posléze systematicky obtěžuje. „Pronásledování vyvolává v oběti strach a může mít nemalý dopad na psychickou i fyzickou stránku oběti. Je to citelný zásah do privátní sféry života pronásledované osoby. Jednostranná zamilovanost se podobným jednáním nevyznačuje, v takových případech zamilovaný častěji trpí sám,“

Stalking začíná právě v tu chvíli, kdy samotná oběť vnímá svoji situaci jako obtěžování či pronásledování. Typickými projevy nebezpečného pronásledování bývají obvykle tři stupně chování. Na počátku to jsou zdánlivě „nevinné“ pokusy o náhodný kontakt prostřednictvím sms či e-mailu. Jejich obsah může být příjemný i zastrašující. Dalším, druhým stupněm jsou přímé i nepřímé výhrůžky směřované k oběti, které u ní vyvolávají strach a obavy. Někde stalker „cíhá“ několik hodin před domem oběti, jinde

⁷ <http://www.lookmagazine.cz/>

je schopen doprovázet jí v minimální vzdálenosti na cestě kamkoliv. Třetí podobou stalkingu je ničení věcí – propíchnuté pneumatiky od auta, pomalované stěny domu, rozbitá okna, zbavení oběti osobních věcí. Kdy to začíná být vážné? A kdy je nutné jednat? „Určitě v momentě, když pronásledování předcházelo násilí ve vztahu, tedy domácí násilí. A určitě ve chvíli, kdy oběť začne mít strach z jednání svého pronásledovatele a začne pociťovat negativní dopad na svůj každodenní život, který je jeho jednáním narušen. Nevyplatí se proto podceňovat vlastní intuici – takzvaný dar strachu a nedoporučuji podceňovat hrozbu fyzickým násilím,“ varuje Markéta Vitoušová z Bílého kruhu bezpečí, který se u nás problematikou stalkingu zabývá nejintenzivněji.

2.2. Druhy násilí na ženách z celosvětového pohledu

2.2.1 Ženská obřízka⁸

V Africe ročně projdou statisíce děvčátek a mladých dívek děsivým zážitkem zmrzačení jejich pohlavních orgánů. Tyto „tradiční praktiky“ zcela jasně odporují Úmluvě o právech dítěte.

Mrzačení ženského pohlavního orgánu (female genital mutilation, dále jen FGM) je nevystižně překládané do češtiny jako „ženská obřízka“. Dochází při něm k odstranění některých či všech vnějších částí ženského pohlavního ústrojí. Zmrzačující obřízka je většinou prováděna lékařsky nevzdělanými ženami pomocí velmi prostých nástrojů, bez jakýchkoli anestetik, nejčastěji na dívkách mezi čtyřmi a deseti lety. V některých společnostech se ovšem obětí této domněle nezbytné iniciace do stavu jakéhosi ženství stávají i nemluvňata už během prvních týdnů svého života. Mrzačení ženského pohlaví má zjevné trvalé následky pro běžné tělesné funkce, psychické trauma je nevyčísitelné.

Zmrzačující obřízka je prováděna ve 29 afrických zemích a dále v menšinových komunitách na celém světě. Ročně postihuje asi dva milióny děvčat a mladých žen, celkem dnes na zemi žije asi sto miliónů podobně zmrzačených žen. Statisticky nejhorší vyhlídky mají ženy v Sierra Leone, dále v Etiopii, Eritreji, Mali, Somálsku či Pobřeží slonoviny.

⁸ <http://www.amnesty.cz>

Jakkoli je tato praktika někdy vysvětlována jako součást tradiční kultury, mnohé země už postoupily k jejímu vymýcení. Například v Pobřeží slonoviny byl přijat zvláštní zákon, v Etiopii již byla ženská obřízka zakázána přímo ústavou. Významným počinem z hlediska celosvětového boje proti mrzačení ženských pohlavních orgánů bylo rozhodnutí Nejvyššího soudu Egypta, další země s velmi vysokým podílem mrzačených žen. To rozhodně zamítlo argumenty, že se jedná o náboženskou praktiku, přijatelnou pokud je prováděna odborníky. Devadesát procent egyptských dívek prodělalo FGM, obvykle ve věku tří až šesti let.

Amnesty International (AI je dobrovolným sdružením lidí, kterým není lhotejně porušování lidských práv kdekoli na světě a chtějí se mu postavit) uznává důležitost tradičních lidských hodnot. Zásadně však odmítá, pokud jsou odkazy na tradici zneužívány k ospravedlnění porušování práv stanovených Úmluvou o právech dítěte. Amnesty International upozorňuje, že nedostatečná činnost vlád v boji s praktikami typu zabíjení pro čest či mrzačení ženského pohlaví porušuje práva dítěte a výslovně odporuje článkům 19 a 24 Úmluvy.

Státy mají povinnost zasahovat a aktivně vystupovat proti těmto a jim podobným praktikám. Odvolávat se na tradici není možné, neboť se všechny státy světa s výjimkou Spojených států amerických a Somálska zavázaly „respektovat a zabezpečit práva stanovená touto úmluvou každému dítěti, které se nachází pod jejich soudní pravomocí bez jakékoli diskriminace“ (čl. 2).

2.2.2 Vražda ze cti⁹

Zní to sice jako nějaký archaický pojem, ale nenechme se mýlit. Je to bohužel jeden z aktuálních problémů naší současnosti vycházející z patriarchálně uspořádaných společností. V podstatě znamená smytí rodinné hanby krví provinilého, který se týká především „neposlušných žen“.

Žena či dívka, která ač vychována v rodině s přísnými pravidly, se vzepře rodovým tradicím (odmítne dohodnutý sňatek, baví se s cizími muži, touží po vyšším vzdělání apod.) je obrovskou hanbou pro její rodinu. Ta se pak v nejkrajnějším případě rozhodne, že pro dívku i její rodinnou čest bude lepší její smrt. Hrůzné na těchto vraždách je

⁹ <http://www.amnesty.cz>

především fakt, že jsou chladnokrevně promyšlené a vrahy bývají většinou blízcí příbuzní (bratranec, strýc, bratr nebo otec) a nejčastěji nezletilí, kteří dostávají v prozápadních zemích s ohledem na věk mírnější tresty. Za vraždu provinilé ženy se nikdo nestydí a hrdě nese trest, který mu byl vyměřen, protože ví, že si tímto skutkem vysloužil úctu a respekt v celé své komunitě.

Případy vražd ze cti jsou známé ze zemí střední, východní a jižní Asie (Bangladěš, Blízký východ, Jordánsko, Turecko atd.), ze severní a východní Afriky, zejména Egypta a Ugandy. Avšak tyto vraždy nejsou výsadou islámských zemí, jak by se mnozí domnívali, je to problém, který dávno překročil hranice Evropy. S vraždou ze cti se setkáváme i v zemích jako je Brazílie, Itálie, Velká Británie, Německo apod.

Jak je to možné a kde hledat kořeny tohoto “zvyku”? Pokud by si někdo myslel, že se vražda ze cti opírá o Korán, mýlil by se. Kořeny hledejme ve společnosti jako takové, kde má rodová tradice větší váhu než slovo Alláhovo a kde si nevzdělaní venkovští muslimové mohou myslet, že jednají v souladu s Koránem, i když je tomu v praxi naopak. Takové názory si často přivážejí do Evropy a velice tvrdohlavě si je brání. Většinou pak v konfrontaci se západním stylem života trvají na svých tradicích mnohem více z obavy, aby se jejich rodiny nenakazily světem plným drog, sexu a neúcty, světem bez víry, disciplíny a možnosti spasení.

Z pohledu Evropy je problém vražd ze cti je problémem zejména integrace přistěhovalců a komunikace s nimi. Stejně tak jako mnozí z nás vidí za východní kulturou a islámem pouze teroristy, tak i někteří muslimové jsou ochotni vnímat jen to špatné, co sebou západní civilizace nese, a snaží se ochránit před tím svou rodinu a to nejen za cenu smrti jejího člena. O tom svědčí i strmý vzestup vražd v zájmu rodinné cti ve vyspělých zemích v první řadě s Německem. V německých městech jako je Stuttgart nebo Berlín se silnou muslimskou komunitou, která se vzájemně podporuje v radikalizaci, je velký rozpor mezi počtem odhadovaných muslimských kriminálních činů (včetně vražd ze cti) a skutečně oznámených. To podle odborníků svědčí i o tom, že si komunita své „věci“ řeší mezi sebou, a to nejspíše podle muslimského práva šaría, což v praxi znamená, že v některých čtvrtích německých měst přestávají platit německé zákony.

Jeden z podobných problémů řeší i Turecko, které zaznamenává alarmující počty vražd ze cti a kde podle odhadů dochází každoročně k zavraždění asi 200 žen a dívek. Přesné statistiky neexistují, protože policie nerozlišuje mezi jednotlivými druhy vražd a zločiny "ve věci rodinné cti", které často ani nejsou policii nahlášeny. Turecko je jednou z nejrychleji se rozvíjejících muslimských zemí, kde je velký rozdíl například mezi moderními městy a zaostalým venkovem, kde dívky s lepším vzděláním rebelují proti rodičům, kteří chtějí, aby mladé ženy striktně dodržovaly tradice. Tamější organizace za dodržování lidských práv snaží o prosazení zákonů proti diskriminaci žen, se kterými se turecká vláda od února soustavně zabývá, přesto jsou výsledky jen málo viditelné.

Musíme si však uvědomit, že zabíjení žen 've věci rodinné cti', ať už je v kterékoli zemi je jen vrcholek ledovce. Co se děje pod povrchem, nikdo z nás nemůže odhadnout!

2.2.3 Ukamenování¹⁰

Muslimka Safija Husajní z malé severonigerijské vesničky Tungar Tudú byla v roce 2001 podle islámského práva šaría odsouzena nižším soudem k trestu smrti ukamenováním za cizoložství. Její případ vyvolal ve světě velké pobouření a veřejnost i politikové vyzvali nigerijské úřady, aby ji osvobodily. S příběhem této ženy je možné se blíže seznámit v knize A zemřeš ukamenováním.

„Po vynesení rozsudku bude vyhlouben příkop pro odsouzenou. Ta bude do půl těla zahrnuta hlínou a lidé ji budou kamenovat. Mohou na ni házet kamení - všude, kromě obličeje, tak dlouho, dokud nezemře.“ – soudce náboženského soudu.¹¹

Safija Husajní s pomocí Rafaela Masta v knize vypráví o svém životě, který prožívala podle islámských pravidel, a řídila se vždy proto přáními svého otce. Bez odmlouvání se tak čtyřikrát provdala, a když ji manželé zavrhlí, vracela se domů a čekala, jestli se najde další muž, který se s ní ožení. Ve vesnici, kde žila, totiž žena bez manžela

¹⁰ <http://www.amnesty.cz>

¹¹ Husajní.S.A zemřeš ukamenováním.1.vyd.Euromedia Group,2005,s.146

neznamenala vůbec nic. Nakonec otěhotněla s mužem, který jí sliboval manželství. Když svůj slib nesplnil, stala se cizoložnicí. Vlastní bratr ji udal a soud ji pak odsoudil na základě místního práva. Safijina rodina se proti rozsudku odvolala. Její právník založil obhajobu na oné skutečnosti, že žena byla odsouzena podle takového zákona, který v nigerijském státě Sokoto, kde žila, vstoupil v platnost v době, kdy byla měsíc těhotná. Obhájce poukázal také na procedurální chyby. Odvolací soud ji nakonec v roce 2002 osvobodil.

Osud Sacími nebyl ojedinělý. V roce 2003 zprostil soud obvinění z cizoložství i další jinou ženu, která byla odsouzena k trestu ukamenování. Odůvodnil to tak, že žena nebyla při cizoložství přistižena a neměla dostatek prostoru a času, aby se s obviněním seznámila. Rovněž bylo poukazováno na procedurální postupy. Loni byly k ukamenování odsouzeny další dvě ženy ve státě Bauchi (též Nigérie). Rozsudky podle práva šaría nezřídka vynášejí malé soudy sídlící v odlehlých městech a zprávy o nich se na veřejnost většinou ani nedostanou.

Šaría jako právní systém existuje v severní Nigérii již od 16. století. Džihád Šehu Usmana dan Fodio znovu zavedl původní poctivé zákony šariy a odstranil zkorumpované praktiky, které existovaly v oblastech ovládaných chalífátem. Příchod britských kolonizátorů do severní Nigérie měl závažné politické důsledky; negativně ovlivnil rozvoj vzdělanosti a kultury místního obyvatelstva nežádoucím zaváděním západního způsobu života. Ukamenování a utínání končetin byly britskou vládou z trestního zákoníku na severu země odstraněny, což mělo za následek oslabení islámského práva v severní Nigérii. Snahy znovu povznést užívání šariy na významnější úroveň byly v roce 1978 zmařeny v důsledku nedostatečného zastoupení muslimů v Ústavním shromáždění. Guvernér státu Zamfara obnovil užívání prvků šariy, které britská vláda zavedením koloniálního trestního zákoníku ze soudní praxe odstranila; tím došlo k obnovení diskuse o právních systémech Nigérie. Má – li být v severní Nigérii znovu zavedena šaría, je nutné, aby všichni zúčastnění mezi sebou o problémech otevřeně diskutovali, jak se to již v některých státech podařilo. Křesťanští i muslimští předáci by spolu proto měli hovořit o svých rozdílných názorech na právní systém země, aby si navzájem lépe porozuměli. Zatím se takové výměny názorů odehrávají jen mezi politiky.¹²

¹² Husajní.S.A zemřeš ukamenováním.1.vyd.Euromedia Group,2005,s.146

A západní svět žasne...

Nedávno naší společností otřásla šokující zpráva z Íránu. Jak je možné, že dnes, v jedenadvacátém století je něco takové skutečností?

Madžíd Movahedi se pomstil spolužačce za to, že ho odmítla.¹³

Jednatřicetiletá Íránka Amáni Bahramí byla krásná. Měla hnědé oči a kulaté tváře. Studovala univerzitu, a když se jí její obdivovatel Madžíd Movahedi jen zlehka dotkl, ohradila se, tak jak byla vychována. To je však minulost. Madžíd své odmítnutí nesl příliš těžko a chrstl na Amáni kyselinu. Dnes je Bahramí slepá. Oči nyní nemůže ani otevřít a oblé pravidelné kontury z jejích tváří jednoho listopadového dne roku 2004 zmizely. Zůstal neforemný, znetvořený obličej.

Ten den šla šestadvacetiletá žena z práce, domů chtěla jet jako obvykle autobusem. Bylo půl páté odpoledne, když k ní na zastávce přistoupil Movahedi. Mladíka znala už dva roky. Studovali spolu a on se jí úmyslně několikrát dotkl. "Odsedla jsem si od něj, ale udělal to znovu," řekla americké stanici CNN, která její příběh jako první zveřejnila. Odsedání nepomáhalo, a tak Movahedimu před celou třídou řekla, ať toho nechá. Ani to muže nezastavilo. Následovalo obtěžování, a dokonce i nabídka k sňatku, kterou doprovodil výhrůžkou smrtí. "Řekl mi, že by mě mohl zabít. Musíš říct ano, pravil," citovala CNN Íránku. A najednou stál proti ní na autobusové zastávce. Do obličeje jí něco chrstl tak rychle, že si toho Bahramí ani nestačila všimnout. "Jen jsem křičela: hořím, hořím, proboha, pomozte mi někdo," popisuje žena. Po tvářích jí stékala kyselina, která jí rozežírala oči, páčila kůži v obličeji a vnikala do úst. Madžíd Movahedi utekl. Po dvou týdnech se ale sám šel udat na místní policii a poslední čtyři roky strávil za mřížemi. Je Íránec a věděl, jaký trest ho může čekat. Trest mnohem horší, než je několikaseté vězení za ublížení na zdraví, které by jej čekalo v evropských zemích.

V Íránu mu totiž výjimečně hrozí totéž, co způsobil své oběti. V tomto případě tedy oslepení kyselinou. Podle tradičního islámského práva se sice pachatel může vykoupit

¹³ www.idnes.cz 20.2.2009

penězi, ale domluvit se musí jeho rodina s obětí nebo jejími příbuznými. K tomu většinou dojde, ale Amáni odmítla a trvala na odplatě "oko za oko". "Nechci ho oslepit kvůli pomstě. Chci to, abych mu zabránila něco takového udělat dalším lidem," popsala žena s tím, že lidé jako on by měli okusit utrpení, které jiným způsobili. A soud její požadavek nejen přijal, ale také zamítl Movahediho odvolání proti rozsudku. Ten tak definitivně zní: oslepení obou očí pomocí kyseliny. Jediný, kdo jej může ještě zachránit, je sama Amáni. Ta to však nemá v úmyslu. "Pokud bych tomu zabránila a došlo by někdy v budoucnu k dalšímu útoku kyselinou, nikdy bych si to neodpustila," řekla. Podle jejího právníka bude rozsudek vykonán během několika týdnů. Madžid Movahedi se pomstil spolužačce za to, že ho odmítla. Nadosmrti jí znetvořil obličej a oslepil ji kyselinou. Jako trest prožije stejné utrpení. "Tvrdí, že to udělal, protože ji miloval," řekl stanici CNN právník oběti. Rozsudek bude vykonán během několika týdnů. Také podle práva šaría.

Většinu osob odsouzených k ukamenování představují ženy. Jednou z příčin je skutečnost, že nemají rovnoprávné postavení před zákonem a soudy. Ženy jsou ve větší míře nevzdělané, a proto mohou podepsat doznání ke zločinům, které nespáchaly. Jejich život i sexuální chování jsou pod přísným dohledem a častěji tak na ně padá podezření z nemanželského sexuálního styku.

2.2.4 Otroctví¹⁴

Mnoho lidí si při slovu slovo otroctví vybaví obchod s otroky a otrokyněmi. Pomyslíme na prodávání a kupování lidí, na jejich cestu přes oceán z jednoho kontinentu na druhý a také na zrušení obchodu s otroky a otrokyněmi na začátku 19. století. I když nevíme nic o tomto obchodování, bereme jej jako součást naší historie spíše než současnosti. Ale realita otroctví pokračuje DNES.

Milióny mužů, žen a dětí na světě jsou nuceni a nuceny vést život jako otroci a otrokyně. Přestože se toto vykořisťování zřídka nazývá otroctvím, podmínky jsou ty samé. Lidé jsou prodáváni jako věci, nuceni pracovat za málo peněz a jsou tím vydávány na milost a nemilost svých „zaměstnavatelů a zaměstnavatelek“.

¹⁴ <http://www.amnesty.cz>

Otroctví v současnosti existuje navzdory tomu, že je ve většině zemí, kde je provozováno, zakázáno. Zakazuje je i Světová deklarace lidských práv a svobod z roku 1948 a mezinárodní Dodatek úmluvy o zrušení otroctví, dále pak obchodování s otroky a institucí a praktik podobných otroctví z roku 1956. Ženy z Východní Evropy jsou nuceny k prostituci, děti jsou převáženy mezi Západní Afrikou a dalšími státy a muži jsou nuceni pracovat jako otroci na brazilských zemědělských plantážích. Současné otroctví má hodně tváří a zasahuje lidi každého věku, pohlaví i rasy.

Takže co je moderní otroctví? Prosté charakteristiky odlišují otroctví od jiných porušení lidských práv.

Otrok či otrokyně je:

- nucen/a k práci - prostřednictvím psychického nebo fyzického vyhrožování;
- vlastněn/a nebo kontrolován/a „zaměstnavatelem“, většinou pomocí psychického zneužívání nebo vyhrožování;
- ponížená/ý, zachází se s ní/ním jako se zbožím a je prodávána či prodáván jako „majetek“;
- fyzicky omezená/ý nebo má omezený pohyb nebo svobodu.

Jaké formy otroctví dnes existují?

Práce za dluh se týká miliónů lidí na celém světě. Lidé se stanou „upsanými“ pracujícími, když si půjčí peníze na tak málo jako je například lék pro nemocné dítě. Aby zaplatili/y dluh, jsou mnozí/mnohé nuceni a nuceny pracovat dlouhé hodiny, sedm dní v týdnu, 365 dní v roce. Dostávají základní jídlo a přístřeší jako „plat“ za jejich práci, ale nikdy se nezmůžou na zaplacení dluhu, který je může svazovat po generace.

Nucená práce se týká lidí, ilegálně rekrutovaných individuů, vládou nebo politickými stranami, a jsou nuceni/y pracovat - obvykle pod hrozbou násilí nebo jiných postihů.

Brzké a vynucené sňatky se týkají žen a dívek, které jsou provdány bez možnosti volby a jsou nuceny k životu v nevolnictví často doprovázeném fyzickým násilím.

Zděděné otroctví je tam, kde se lidé buď narodí do otroctví nebo jsou ze „skupiny“, kterou společnost shledává vhodnou na využití k otrocké práci.

Obchodování zahrnuje transporty žen, dětí i mužů - z jednoho místa na jiné za účelem donutit je k otrocké práci.

Nejhorší formy dětské práce se týkají v průměru 126 miliónů dětí na celém světě; práce, která je škodlivá jejich zdraví a neposkytuje jim dobré podmínky.

2.2.5 „Žehlení“ prsou¹⁵

V Kamerunu se rozběhla celonárodní kampaň odrazující od rozšířeného zvyku "žehlení" prsou dospívajících dívek. V této středoafričské zemi je to tradiční způsob prevence proti brzkému pohlavnímu životu mladých dívek.

Podle statistik podstupuje tento velmi bolestivý zákrok 26 % kamerunských dívek. Jejich matky věří, že pokud zabrání růstu dívčích vnaď u svých dcer, ty se nestanou objektem sexuálního zájmu starších chlapců a mužů a oddálí se tak u nich ztráta panenství.

Obvykle se ke zploštění prsou používá dřevěný tlouk, kterým se v kuchyni drtí brambory v hmoždíři. Výjimkou nejsou ani ohřáté banány nebo skořápky kokosových ořechů.

"Má matka vzala tlouk, pořádně ho nahřála nad ohněm a pak jím tlačila na má prsa, zatímco já ležela na zemi," vzpomíná na nepříjemnou zkušenost studentka Geraldin Sirriová. "Poté vzala spodní část skořápky od kokosu, nahřála ji v ohni a třela ji o má prsa. Plakala jsem a chtěla utéct, ale nebylo kam."

Některé dívky podstupují "žehlení" dobrovolně

Emília z vesnice Mamfe, ležící na jihozápadě Kamerunu, podstoupila "žehlení" dobrovolně. Provedla si je sama, aby nebyla nucena k brzkému sňatku, jak je v její vesnici zvykem. "Chtěla jsem jít do školy jako ostatní děvčata, která nemají prsa," vysvětluje své důvody Emília.

¹⁵ <http://www.amnesty.cz>

Matky nemají se svými dcerami slitování. "Zplošťování prsou není žádná novinka", říká jedna žena. "Jsem šťastná, že mohu ochránit svou dceru. Neunesla bych pomyšlení, že ji chlapci zkazí sexem před dokončením školy. Bohužel televize podporuje všechny druhy sexuálních nemorálností u našich dětí," dodává.

Doktor Flavien Ndonko je přesvědčen, že "žehlení" prsou není efektivní metoda, jak zabránit předčasnému sexuálnímu životu a otěhotnění. Mnoho dívek, které ho podstoupilo, stejně přišlo do jiného stavu. Doporučuje proto, aby si rodiče s dcerami promluvili. "Jedině tak si uvědomí, co to znamená dospívat, mít prsa a periodu," vysvětluje.

V boji proti "žehlení" má pomoci televizní kampaň

S pomocí sponzorů zahájila skupina dospívajících dívek, která si říká Svaz tetiček, televizní kampaň, jež má upozornit na tento problém. "Velký tlak na prsa mladé dívky je velmi nebezpečný. Může poškodit její zdraví. Nesnažte se, aby zmizela - nechte je růst přirozeně," hlásá jeden ze spotů.

Dosud nebyl proveden žádný lékařský výzkum, který by posoudil zdravotní důsledky "žehlení" prsou. Profesor Anderson Doh, ředitel gynekologické nemocnice v kamerunské metropoli Yaoundé, se domnívá, že tato praxe je nebezpečná. "V prsu se nacházejí struktury tvořené pojivovou tkání. Pokud na ně tlačíte horkým předmětem v tomto citlivém období, kdy se vyvíjejí, můžete je poškodit."

Oběti jsou chráněny zákonem. Pokud lékař konstatuje, že zákrok způsobil poškození prsu, může osoba, která jej provedla, jít do vězení až na tři roky. To však "starostlivé" matky neodrazuje. Svaz tetiček přesto doufá, že jeho kampaň pomůže změnit přístup k tomuto problému a uchrání další dívky před fyzickou i duševní bolestí.

2.2.6 Interrupce plodů ženského pohlaví¹⁶

¹⁶ (Hospodářské noviny 28.12.2008)

Trest až tři roky ve vězení a také vysoké pokuty čekají v Číně lékaře a další zdravotníky za to, že prozradí pohlaví ještě nenarozeného dítěte nastávajícím rodičům, kteří pak přistoupí k potratu. Podle čínských sdělovacích prostředků se tak vláda snaží zamezit stále více se rozmáhajícím selektivním interrupcím zárodků a plodů ženského pohlaví.

Podle vládních údajů se v Číně rodí 119 chlapců na 100 dívek, což se přičítá na vrub především přísné čínské populační politice, které povoluje pouze jedno dítě v rodině. Ve společnosti, kde je větší hodnota tradičně přikládána synům, se proto mnoho nastávajících rodičů uchyluje k interrupci, v případě, že se při zkoušce ultrazvukem dozví, že čekají holčičku. V minulosti bylo také rozšířené vraždění či odkládání čerstvě narozených dívek.

Rostoucí nepoměr mezi pohlavími vede k tomu, že milionům mladých čínských mužů se začíná nedostávat partnerek, což už vede k černému obchodu s ženami a dívkami.

Čína si proto dala závazek zvrátit nerovnováhu do roku 2010, a to osvětou a sociálními dávkami. V chudých oblastech Číny stát již vyplácí finanční podporu manželským párům, které mají dvě dcery či invalidní děti anebo které vůbec nemají děti.

Čína - Politika jednoho dítěte v rodině, kterou v Číně prosazuje totalitní státní systém, přijala trochu mírnější znění propagandistických hesel, která v této zemi tvoří běžnou součást veřejného prostoru. Nadále však občané platí vysoké pokuty za narození druhého dítěte. Výše pokut tvoří někdy až osminásobek ročního platu jedné rodiny. Již dlouhé roky jsou totiž zejména ve venkovských oblastech umístěny na veřejných místech billboardy s hesly jako např. „Další dítě znamená další hrob“ anebo „Pěstuj méně dětí, ale více prasat“ ale také „Zbourání domu a zabavení krav pro ty, kdo se odmítnou podrobit interrupci“. Nyní se tzv. Národní populační komise rozhodla eliminovat násilná propagandistická hesla tohoto typu a zavést vhodnější, „která by – jak říká - dávala pochopit politiku kontroly porodnosti v zemi“. Mezi 190 novými hesly můžeme číst např. „Matka země je příliš unavena než aby mohla podporovat další děti“ nebo „Chce-li být Čína harmonickou společností, musí nejprve vyřešit demografický problém“ a „Populace musí být spravována vědecky, harmonie musí být budována celým lidem“. Takzvaná politika jednoho dítěte předepisuje manželům od roku 1979 mít pouze jedno dítě. Tato politika zapříčiňuje interrupce ženských plodů, což vytváří početní nerovnováhu mezi pohlavími, která již způsobuje nemalé sociální těžkosti.

Mnohé z místních institucí navíc praktikují nucené interrupce a sterilizace, zabavují domy a majetky. Změna obsahů propagandistických hesel však neznamená oslabení demografické kontroly. Některé čínské provincie naopak zvyšují finanční postihy občanů za její nedodržování. Sankce postihují zejména nemajetné občany. Bohatí a tzv. celebrity mají obvykle 2 a více dětí.

2.2.7 Ozbrojené konflikty¹⁷

Ačkoliv Rada bezpečnosti OSN již dávno uznala, že "převážnou většinu osob nepříznivě zasažených ozbrojenými konflikty tvoří civilisté, zvláště ženy a děti, a to i jako uprchlíci a vnitřně přesídlené osoby", stále převládá přesvědčení, že ženy v konfliktech hrají pouze přidruženou nebo okrajovou roli.

Podle běžných představ hlavním nebezpečím, které ženám hrozí ze strany ozbrojených mužů je sexuální zneužití. Avšak ve skutečnosti je seznam veškerých možných rizik podstatně delší, protože i v jiných směrech bývají postiženy nepoměrně více než muži. Po propuknutí bojů tvoří obvykle většinu civilní populace - a každý útok na neozbrojené civilisty si tedy vyžádá velké množství obětí mezi ženami. Právě ony také představují největší část "vedlejších škod" - zabitých nebo zraněných v důsledku ozbrojené akce. Protože mnoho žen pracuje v domácnosti, jejich možnosti uprchnout před hrozícím nebezpečím bývají omezené.

Těm, které jsou představitelkami svých komunit, narušují naši představu o "ženském roli", nebo jejichž mužští příbuzní aktivně působí ve veřejném životě, hrozí ze strany ozbrojenců mimořádně velké riziko, že budou mučeny nebo zabity. Mírové aktivistky, mediátorky konfliktů, ochránkyně lidských práv nebo humanitární pracovnice také čelí zvýšenému nebezpečí. Pokud nejsou přímo ohroženy na životě, mohou se také ocitnout ve vězení, kde bývají často mučeny a znásilňovány.

V etnických konfliktech se ženy stávají terčem násilí jako symboly "cti" a integrity národa, jejichž ponížením lze demoralizovat protivníka. Po skončení válek zpravidla dochází k rozvoji sexuálního otroctví a nucené práce žen.

¹⁷ <http://www.amnesty.cz>

Ženy se navíc často stávají i záměrným cílem vojáků. V mnoha zemích dochází během válečných konfliktů k masovému znásilňování žen jako součásti válečné strategie. Závažnost a hrůza těchto událostí je v celkovém kontextu války bohužel stále opomíjena a tyto zločiny nejsou vyšetřovány. Ženy se navíc bojí ve strachu z odmítnutí vlastní komunitou o těchto událostech hovořit. Mezinárodní komunita nevěnuje těmto problémům dostatečnou pozornost a násilníci nejsou odsuzováni, což jen podporuje páchaní dalších podobných činů. Evropská ženská lobby a další neziskové organizace se snaží na systematické zneužívání žen během válečných událostí upozorňovat a přinést toto téma na agendu jednání mezinárodních institucí. V roce 1998 bylo znásilňování žen v období válek uznáno jako jeden z válečných zločinů a v roce 2002 byl tento zločin začleněn do mezinárodního práva. Tento druh zločinu ale bohužel doprovází války už odnepaměti. Například v posledních týdnech druhé světové války byly v Německu znásilněny sovětskými vojsky až 2 miliony žen, což je neskutečné číslo. V poslední době existují další důkazy o masovém znásilňování žen v zemích jako je Peru, Somálsko, Bosna a Hercegovina, Haiti či v Kašmír. Velící důstojníci během ozbrojených konfliktů a velitelé bezpečnosti znásilňování žen svým bojovníkům často tolerují, někdy je to ale přímo příkaz. Násilí na ženách během konfliktů a z toho plynoucí zdravotní a socioekonomické následky v určitých komunitách zůstávají jednou z nejvytrvalejších překážek ženské účasti v poválečných, mírových a usmiřovacích procesech. Na tuto skutečnost reaguje rezoluce Rady bezpečnosti OSN 1325 o podpoře udržitelného míru a bezpečnosti.

Ženské organizace se snaží násilí páchané na ženách ve válečných konfliktech řešit. Protože většinou není možné pomáhat přímo během válečných událostí, usilují neziskové organizace alespoň o zařazení genderového hlediska do programů rozvojové pomoci a přimět země, aby odsuzovaly válečné zločiny páchané na ženách. Na to reagovala Evropská unie.¹⁸

Článek 1 Deklarace OSN o odstranění násilí na ženách říká, že:

Pojem "násilí na ženách" označuje jakýkoliv akt rodově podmíněného násilí, které ústí nebo může vyústit ve fyzickou, sexuální nebo psychologickou újmu nebo utrpení ženy, a

¹⁸ <http://www.padesatprocent.cz>

to včetně hrozeb takovými akty, donucení nebo svévolného omezování svobody - a to at' k nim dochází na veřejnosti nebo v soukromí.

Jazyk, instituce a společenské směřování během válek a militarizace nabývají "chlapáckého" charakteru. Slovo "žena" se stále častěji používá jako jeden z mnoha znaků pro nedostatek odvahy a odhodlání, přízemnost a celkovou morální méněcennost. Tuto symbolickou agresi lze často zaznamenat mnohem dříve, než dojde k propuknutí ozbrojeného nepřátelství. Násilí na ženách během válek tedy není náhodné, protože sama "válečná ideologie" k němu směřuje a podporuje ho. Často je toto násilí dokonce výsledkem záměru vůdců válčících stran. Tělo ženy, ženská sexualita a reprodukční kapacita se stávají skutečným bitevním polem.

V posledním desetiletí došlo v odstraňování násilí na ženách k významnému pokroku, když:

- po letech mlčení bylo zdokumentováno a publikováno mnoho případů tohoto násilí, takže veřejnosti je nyní o problému mnohem lépe informována
- násilí na ženách bylo z hlediska mezinárodního práva uznáno za závažné porušení lidských práv a za zločin
- vznikl úřad Zvláštního zpravodaje OSN pro násilí na ženách, jehož vykonavatel(ka) je zmocněn(a) zkoumat okolnosti, příčiny a důsledky tohoto násilí na celém světě
- vlády všech členských zemí OSN na čtvrté konferenci o ženské problematice, konané v roce 1995 v Pekingu, obnovily svůj závazek odstraňovat násilí, kterým ženy během ozbrojených konfliktů trpí
- Rezoluce Rady bezpečnosti OSN číslo 1325 spojila mezinárodní mír a bezpečnosti s plnou a rovnou účastí žen na politickém rozhodování

Vážné problémy však přetrvávají:

- ženy v Afghánistánu jsou dosud vystaveny srovnatelnému útlaku jako v dobách vlády hnutí Talibán
- řada žen v Kosovu je nucena žít v podmínkách sexuálního otroctví
- ženám v Kolumbii hrozí ze strany příslušníků ozbrojených skupin znásilnění nebo zohavení

- ženy v Kambodži při zemědělských pracích stále ohrožuje nevybuchlá munice použitá na přelomu 60. a 70. let
- dívky v Ugandě jsou násilně verbovány do povstaleckých ozbrojených uskupení

Obrovským problémem je návrat znásilněných žen zpět do komunit. Většina komunit už tyto ženy už nepřijme zpět, ženy nemají šanci se znovu vdát a roste tak počet těch, které ztratily svou rodinu i komunitu. Programy, které by komunity učily, jak začlenit ženy zpět, téměř neexistují.

Znásilňováním se šíří i AIDS. Podle poslední studie Světové banky je počet nakažených virem HI V v Severním a Jižním Kivu přes 20 %, kdežto průměr v Kongu je pouze 1,5 %. Světová banka proto financuje rozsáhlé programy na HIV/AIDS.

Několik příběhů – vyprávěno ženami v nemocnici DOCS v Gomě (Rwanda):

Nyandě je 27 let. Byla unesena rwandskými rebely FDLR. Rebelové vykopali v lese díru, ve které drželi ve tmě 20 žen, jídlo jim dávali jen občas. Kdykoliv kdokoliv přišel a znásilnil ji. Když už na tom byla fyzicky hodně špatně, vyhodili ji ven. Šla měsíc pěšky do nemocnice v Gomě, kde byla operována.

Salima šla se svou tetou přes řeku, když je přepadlo deset vojáků . Vojáci jim nařídili, že je musí přes řeku přenést, pak Salimu všichni znásilnili. Poslední jí do vagíny strčil pistoli a vypálil kulku. Salimě je 17 a už nikdy nebude moci mít děti. Potřebovala nejen operaci, ale i plastiku.¹⁹

2.3 Dílčí závěr

Snahy přehlížet a podceňovat problém násilí na ženách, zejména fyzického násilí mužů na ženách v rodině je stále ve světě relativně silná. V laické veřejnosti, ale mnohdy také i v odborné praxi, je běžný jak postoj, který směřuje k zlehčování problému, jednak tendence k obviňování žen. Soudí se, že je domácí násilí na ženách jev, který se vyskytuje pouze v sociálně problematických rodinách a že žena, kterou

¹⁹ <http://www.clovekvtsni.cz>

muž bije, má na násilí svůj podíl viny například tím, že muže provokuje. Tyto společenské postoje jednak neumožňují vidět násilí na ženách a v rodině jako společenský problém, jednak ztěžují ženám řešení vlastní situace. Ženy se setkávají s nedůvěrou i v rámci širší rodiny a také při snaze o řešení problému legální cestou. V posledních letech však jsou tyto tendence silně potlačovány. Zejména zásluhou různých občanských skupin začalo být daný problém veřejně upozorňováno.

Dle mého soudu je možné považovat již samotné celosvětově prováděné výzkumy, které se dostávají do tisku, za formu boje proti násilí na ženách. V této oblasti pomoc poskytují rovněž občanské a státní organizace. Vedle toho moderní demokratický stát jako takový reaguje legislativními změnami a dalšími prostředky státní moci. Ve světě je však stále vidět rozdílnost v boji proti domácímu násilí, která viditelně souvisí s rozdílnou vyspělostí jednotlivých států.

Státy, ve kterých je na problém násilí na ženách, domácího násilí, zejména zásluhou různých občanských sdružení, upozorňováno, postupně zpřísňují zákonná opatření. Tato opatření se projevují jako přirozená reakce na již zveřejňované konkrétní případy násilí na ženách a prezentované statistiky. Násilí na ženách není problémem určité rasy, národa, etnika či státu, neboť světové statistiky a studie dokazují, že rozsah a formy se celosvětově neliší. Problémem určitých skupin, však je tolerance domácího násilí, přičemž ve státech, kde je islám součástí právního řádu, je navíc toto jednání zcela legální a oběti proto stěží hledají pomoc.

3. Domácí násilí

„Domácí násilí je nejrozšířenější formou násilí vůbec, přičemž je současně formou nejméně kontrolovanou a co do své frekvence a závažnosti nejvíce podceňovanou.“

H.J. Schneider – německý kriminolog

Slovo domácnost překrývá celek, který ji zpravidla tvoří, čímž je rodina. V tomto směru je určitá míra násilí - omezování a donucování fyzickými a psychologickými prostředky součástí života zdravých rodin, především při výchově dětí. Komplikované je tak rozlišit samotnou tuto míru, přiměřenost a nepřiměřenost chování, které pak lze označit pojmem domácí násilí.

Pojem domácí násilí zahrnuje jak fyzické, sexuální, psychické tak i ekonomické násilí (či např. vynucenou izolaci), k nimž dochází mezi blízkými osobami. Většinu obětí domácího násilí tvoří ženy, přičemž pachatelé jsou obvykle jejich současní i bývalí partneři (dochází ale i k různým formám násilí na dětech, starých osobám, násilí žen proti mužům či k násilí v homosexuálních vztazích).

Domácí násilí se objevuje mezi lidmi na všech úrovních sociálního postavení, nezávisle na vzdělání, ekonomické situaci, rase či příslušnosti k etnickým skupinám apod.

3.1 Druhy a specifika domácího násilí

Druhy domácího násilí:

Fyzické násilí

- bití, facky, kopance, škrcení, rány pěstí či jiné fyzické útoky, ohrožování zbraní apod. Může být namířeno proti vám či proti osobám vám blízkým nebo např. vůči vašemu zvířeti.

Psychické násilí

- nadávky, obviňování, pokořování a ponižování, zesměšňování ve společnosti, vyhrožování fyzickým násilím, zastrašování, odepírání spánku či potravy, vydírání sebevraždou apod.

Sexuální zneužívání

- znásilnění, donucení k sexu či sexuálním praktikám, které odmítáte, a to násilným jednáním nebo výhrůzkami.

Sociální izolace

- bránění v návštěvách rodiny či přátel, sledování telefonátů, pronásledování, nečekané "kontrolní" návštěvy či telefonáty.

Ekonomická kontrola

- omezování přístupu k penězům, neposkytování peněz na provoz domácnosti, snaha zakázat vám chodit do práce.

Specifika domácího násilí

Domácí násilí se odehrává "beze svědků" a mezi osobami, které k sobě mají (či měly) blízký vztah. Navíc se jedná snad o jediný trestný čin či přestupek, v jehož případě pachatel neopouští "místo činu" - díky určité toleranci totiž neočekává, že by za své chování mohl být odsouzen či potrestán.

Domácí násilí má přitom vždy svoji historii. Začíná často velmi nenápadně, takže si jeho prvních příznaků oběť často ani nevšimne. Pokud se ovšem domácí násilí nezastaví hned v počátcích, má stupňující se tendenci - opakuje se a nabývá na intenzitě.

K násilí ve vztahu nedochází neustále - střídají se nepravidelně jak období násilí tak období relativního klidu. V násilném vztahu se totiž projevují tři faktory: láska, naděje (že se vše zlepší, že se partner změní apod.) a strach. Cyklus domácího násilí, v němž se střídá období "lábánek", vzrůstající tenze, konfliktu a "usmiřování", se tak stále opakuje - navíc se stupňující tendencí.

Oběť se tak poté často není schopna vůbec bránit. Její situaci velmi komplikuje blízký vztah k pachateli, ale např. pocit naučené bezmocnosti a bezradnosti.

Domácí a manželské násilí často pramení z pokřiveného pojetí moci a ovládnutí, jaké ve zdravém vztahu vůbec nemá místo. Když vás někdo fyzicky či emocionálně týrá,

zastašuje, nutí k něčemu proti vaší vůli nebo uzavírá do izolace, je načase hledat pomoc.²⁰

Domácí násilí navíc není možné zaměňovat s partnerskou hádkou či "manželskou rozepří". Při hádce totiž proti sobě stojí dvě přibližně rovnoprávné osoby, které jsou v podobném postavení a vyměňují si názory. V případech domácího násilí ale proti sobě stojí bezmocná a vystrašená oběť, která se obává trestu? či napadení, a pachatel, který se skrze použití moci snaží oběť ovládat a donutit k tomu, co chce on.

Co je však dost výrazným specifíkem, tak jak dokazují průzkumy a studie, prakticky bez výjimek, je to, že násilník je většinou jeden, přičemž obětí může být více. Oběťmi jsou zejména partneři, mohou to být také děti, rodiče a jiné osoby, které nemusí trpět pouze samotným útokem násilníka, ale jen pouhým sledováním tohoto jednání.

3.2 Znaky domácího násilí

Domácí násilí bývá také identifikováno podle čtyř základních znaků :

- 1) **Opakovanost** jednání, které má svůj vývoj a dochází opakovaně k jeho projevům, často i po velice dlouhou dobu; domácím násilím není ojedinělý a jednorázový incident, byť se závažnými následky.
- 2) **Eskalace** - postupný nárůst intenzity; začíná zpravidla většinou psychickým násilím a zpravidla se přidává násilí fyzické; veškeré útoky jsou zpočátku vedeny proti lidské důstojnosti, posléze proti zdraví, a mohou vyústit v útoky proti životu.
- 3) **Blízkost osob** - jasné a neměnné role; k násilí dochází mezi blízkými osobami, kde lze diferencovat roli násilné a ohrožené osoby, jejich vzájemné postavení je nerovné a role se v průběhu incidentu nemění.
- 4) **Neveřejnost** - páchaní násilí v soukromí zpravidla beze svědků, nejčastěji v soukromí společného obydlí, ale i na jiných místech (např. chata, hotel, apod.).

²⁰ Colorosová, B. Krizové situace v rodině. 1 vyd. Euromediagroup, 2008, s. 134

Domácí násilí se objevuje mezi lidmi všech úrovní sociálního postavení, nezávisle na vzdělání, ekonomické situaci, rase či příslušnosti k etnickým skupinám. S ohledem na skutečnost, že ženy tvoří až 95% obětí partnerského násilí, je domácí násilí v řadě mezinárodních deklarací považováno za jednu z forem násilí na ženách. Podle definice OSN je násilím na ženách míněn „každý projev rodově podmíněného násilí, který má nebo by mohl mít za následek tělesnou, sexuální nebo psychickou újmu nebo utrpení žen, včetně hrozby takovými činy, zastrašování a úmyslného omezování svobody a to jak ve veřejném či soukromém životě.“

3.3 Jak pomoci oběti domácího násilí

- Přistupujte k oběti s pochopením, bez jakéhokoli sebemenšího náznaku nějakého obviňování či výčitek, dejte jí najevo, že za násilí ani chování svého partnera není odpovědná
- Nehleďte příčiny násilí - nikdo nemá právo působit jiné osobě bolest
- Dejte oběti najevo, že podobnou situaci prožívá mnoho žen
- Vysvětlete jí, že bezpečnost jí a jejích dětí je na prvním místě
- Buďte vnímavým posluchačem, nenuťte ale oběť k vyprávění detailů
- Nabídněte jí pomoc - např. doprovod k lékaři, na policii, advokátovi), poskytněte kontakt na specializovaná centra, do ničeho ale oběť nenuťte - ona sama se musí rozhodnout co udělá, mějte pochopení pro to, že je pro ni těžké partnera opustit, některým ženám se to podaří až po několika pokusech
- Nechejte oběť jednat podle jejích vlastních rozhodnutí a nepodmiňujte svou pomoc jejím odchodem ze vztahu či tím, že bude postupovat podle vámi navrženého plánu. Proberte s ní, jak případně bezpečně opustit domov. Nikdy ji však nenuťte k chování strategie, pokud má pocit, že by se tak ocitla v dalším, případně větším nebezpečí.

Čeho byste se měli vyvarovat při setkání s obětí domácího násilí

- Nehleďte příčiny násilí
- Nic oběti nevyčítejte
- Neříkejte jí, co má dělat - ať to již podle vás má být, že partnera opustí nebo s ním

zůstane

- Nerozhodujte místo ní
- Nerad'te oběti, aby se k partnerovi vrátila a zkusila se ještě snažit. Nenavrhuje, že si promluvíte s násilnickým partnerem.

Jak se zachovat v případě domácího násilí

Je nesmírně těžké bránit se domácímu násilí, proto uvádím některá praktická doporučení pro oběti Mgr. Vitoušové z Bílého kruhu bezpečí.²¹

V případě dlouhodobého násilí²²

- Nestyd'te se za svou situaci a vyhledejte odbornou pomoc. Zavolejte do nějakého specializovaného azylového domu a pokuste se najít někoho, kdo vám může poradit
- Neomlouvejte násilí a neobviňujte se z něj
- Zavolejte někomu, komu věříte (přítelkyni, rodině), vyberte si osobu, o níž víte, že jí můžete věřit a že pro ni bude nejdůležitější bezpečnost vás a vašich dětí. Pokud u této osoby nenaleznete podporu, zkuste vyhledat někoho dalšího
- Vysvětlete dětem co se děje, aby to chápaly, vyvarujte se ale pomlouvání jejich otce
- Na případný útěk buďte připravena - promyslete si dopředu bezpečnostní plán
- První krok je těžký, pokud ale nic neuděláte, násilí samo nepřestane - přes sliby násilníka, platí, že násilí, které se neřeší, má tendenci se stupňovat
- Důvěřujte sama sobě a své intuici

V případě bezprostředního útoku

- V případě napadení zavolejte policii (158)
- Před příjezdem policie neodklízejte případné stopy po násilí
- S policií se snažte mluvit bez přítomnosti partnera, např. v jiné místnosti
- V případě ublížení na zdraví navštivte odborného lékaře a nechejte si vypracovat odbornou zprávu
- Pokud je to jen trochu možné, neodcházejte bez dětí

²¹ <http://www.stopnasili.cz>

²² <http://www.rosa-os.cz/informace-pro-obeti-domaciho-nasili/co-delat/>

Bezpečnostní plán

- Promyslete si, co budete dělat v případě nebezpečí a kam můžete odejít do bezpečí (přítelkyně, rodiče, azylový dům apod.)
- Informujte děti o plánu tak, aby mu s ohledem na svůj věk porozuměly
- Schovejte si nějaké peníze pro případ, že byste musela uprchnout
- Mějte u sebe telefonní čísla, která se mohou v nouzi hodit, dobře si je však uschovejte
- Pokud chcete opustit byt či dům, nezapomeňte si s sebou vzít:
 - *občanský průkaz, rodný list, pas*
 - *kartičku zdravotní pojišťovny*
 - *platební kartu, informace o bankovním účtu*
 - *klíče od bytu a auta*
 - *potřebné léky či recepty*
 - *základní oblečení pro sebe a děti*
 - *základní vybavení pro děti (doklady, léky, oblíbenou hračku)*
- doklady týkající se bytu

MÝTY O DOMÁCÍM NÁSILÍ

Domácí násilí se týká jen sociálně slabších vrstev.

Domácí násilí se vyskytuje ve všech společenských skupinách, nezávisle na vzdělání či ekonomické situaci pachatele či oběti.

Domácí násilí jsou spíš hádky, "italská manželství".

K domácímu násilí dochází většinou záměrně a opakovaně. Je třeba odlišit běžný manželský či partnerský konflikt, při němž proti sobě stojí dva jedinci ve stejné pozici, a násilí - kde stojí vystrašená oběť a násilník. Domácí násilí navíc není jen hádkou - kromě psychického teroru (vyhrožování, ponižování, odpírání potravy či spánku) často dochází k surovému fyzickému napadání, které končí vážným zraněním s celoživotními následky či dokonce smrtí.

Příčinou domácího násilí je především alkoholismus partnera

Příčinou domácího násilí je snaha získat kontrolu nad partnerem. Alkohol může sloužit jako “spouštěcí prvek” nebo jako výmluva, není ale příčinou násilí.

Za domácí násilí si mohou ženy samy, muže totiž provokují

Násilní partneři se na “vyprovokování” k násilí vymlouvají často - důvodem k násilí podle nich může být cokoli, co není podle jejich představ. Ovšem i kdyby je někdo “provokoval”, těžko by např. napadli kolegu či kolegyni v práci, spolucestujícího apod. K násilí se v rodině uchýlí proto, že mají silný pocit, že si takoveto jednání mohou dovolit, a proto, že chtějí získat nad partnerkou absolutní moc a kontrolu. Žádnou omluvou pro fyzické napadení či psychický teror ale nemůže být jednání ani fakt, že se jedná o partnerku či manželku.

Ženy mají domácí násilí ve vztahu rády

Druhý nejčastěji rozšířený mýtus, navíc výrazně podporovaný porno průmyslem. Prakticky žádná žena však netouží po soužití, v němž by byla tlučena, ponižována, psychicky deptána.

Situace asi není tak strašná, jinak by partnerka od násilníka rychle odešla.

Ženy neodcházejí od násilného partnera z řady důvodů - chtějí zachovat dětem úplnou rodinu, mají k partnerovi stále citový vztah, omlouvají jeho jednání a hledají chyby především v sobě. Mezi důvody, proč oběť neodejde, ale patří i strach z fyzického násilí.

3.4 Dílčí závěr

Jednání, které spadá pod pojem domácí násilí provází lidstvo ve všech etapách vývoje. Nelze proto současný stav svádět na to, že by na vině byla určitá aktuální společenská situace, respektive určitá etapa vývoje, která by ovlivňovala vztahy mezi blízkými lidmi žijícími ve společné domácnosti.

Ani brutalita násilníků způsobující utrpení obětí se výrazně nemění. Mění se však postoje společnosti k tomuto jednání, které začíná být považováno za významný

společenský problém a pro oběti existují stále větší možnosti pomoci, které začínají v některých státech mít podobu zákonných ustanovení jak preventivního tak represivního charakteru namířeného proti násilníkům.

Domácí násilí zahrnuje několik hlavních pojmů jejichž zejména teoretické vysvětlení je významné ve vztahu k celému obsahu práce. Cílem první kapitoly tak bylo hlavně pojednat o samotném násilí a následně zejména objasnění toho co vůbec představuje pojem „domácí násilí“ , jaké znaky vykazuje a jaké subjekty představuje. „Domácí násilí“ se samo o sobě skládá ze dvou slov. Na jedné straně slovo „domácí“ představuje domácnost, uzavřené prostředí, které se vyznačuje soukromím a stejně tak uzavřeným okruhem osob, které toto prostředí společně sdílejí. Na druhé straně slovo „násilí“ pouze doplňuje to, že se zde nějaké agresivní útočné jednání vyskytuje, a to pouze v rámci tohoto okruhu osob.

Toto chování, splňující výše uvedené podmínky, má pak své subjekty. Na jedné straně násilníka a na druhé straně oběť, tedy osobu proti které násilník své násilné jednání směřuje a které způsobuje určitou újmu. Veškeré sledované odborné průzkumy a statistiky bez výjimek dokazují na jedno výrazné specifikum v tomto vztahu, a to takové, že násilníka představuje jedna osoba, zatímco obětí může být více. Mezi oběti lze zahrnout i nepřímé subjekty tohoto vztahu, tedy osoby proti kterým sice není útok agresora přímo směřován, avšak újmu jim působí samotná přítomnost tomuto jednání. V tomto smyslu pak do uvedené skupiny osob patří ty nejvíce nejzranitelnější, a to děti.

Pod samotné domácí násilí se pak zařazuje celá škála násilného jednání. Přestože pro projevy tohoto jednání existují různé výklady, v podstatě všechny udávají různé formy nejen fyzického násilí, ale také psychického násilí, sexuálního zneužívání, sociální izolace a ekonomického omezování. Domácí násilí takto vystižené může představovat řadu podob, přičemž toto přiřazení pod pojem „domácí násilí“ je velmi obecné a svým způsobem nevýznamné. Významná je poté až ta hranice, kde toto jednání už představuje skutečnou újmu a vyžaduje právní ochranu. Toto je však obsahem dalších kapitol pro které bylo nezbytné úvodní objasnění těchto pojmů.

Zbavit se domácího násilí vyžaduje obrovskou duševní sílu a tu většinou zdeptané oběti nemají. Objasňování jednání násilníka je zdlouhavý proces. Očistec na zemi, tak zažívají denně na světě miliony žen a další miliony lidí nad tím zavírají oči.

Domácí násilí není jen medializovaný problém, to jen pouze naše zbabělost, nezájem a omezenost nám brání dívat se kolem sebe otevřenýma očima.

4. Právní aspekty domácího násilí

V této kapitole se budu věnovat domácímu násilí ve vztahu k právnímu řádu České republiky. Domácí násilí není pojmem právním, ale kriminalistickým, právní řád České republiky jej nezná. To však neznamená, že české právní předpisy domácí násilí neošetřují. Právní normy, které se domácího násilí v jakékoliv podobě dotýkají, jsou obsaženy ve všech úrovních našeho právního řádu. Vzhledem k tomu, že není cílem této práce zabývat se prioritně právním pohledem na domácí násilí, zaměřím se v této části na právní předpisy, které mají nejužší vztah a dopad na řešení domácího násilí.

4.1. Vývoj legislativy

Účelem každé obecně závazné právní normy je ochrana určitého veřejného zájmu a vymezení trestu v případě, že dojde k jejímu porušení. Zavedení nových právních norem zpravidla předchází společenská diskuze, jejíž účelem je zjištění, zda-li společnost danou konkrétní normu potřebuje. Z těchto důvodů bych novodobý právní vývoj problematiky domácího násilí v České republice rozdělila do tří etap:

Právní úprava před rokem 1989 – charakteristickým znakem této doby je celospolečenská výchova silně ovlivňovaná komunistickou ideologií. Před rokem 1989 pojem domácí násilí téměř neexistoval. Ačkoliv domácí násilí v této době existovalo, dokonce lze vzhledem k téměř nulové ochraně obětí předpokládat, že se vyskytovalo ve

větším měřítku než v současné době, nebylo na něj nahlíženo jako na komplexní souhrn psychických a fyzických utrpení, které dále ztěžují společenské a ekonomické faktory (výchova dětí, bytová otázka atd.). Domácí násilí tak bylo ze strany orgánů státní správy řešeno pouze v nejvyhrocenějších případech a to většinou jako dílčí skutek. Nebylo přihlíženo k historii a vývoji domácího násilí a neexistovaly žádná další normy, které by chránily zájem oběti. Nedostatečná právní ochrana tak vycházela pouze z ustanovení trestního zákona, trestního řádu a v méně závažných případech ze zákona přestupcích. Navíc ve většině případů byly nedostatečné právní normy trestního, přestupkového, popřípadě občansko-právního řízení nedůsledně uplatňovány, zejména z důvodů zachování rodiny, jako základní jednotky společnosti.

Právní úprava po roce 1989 do 01.06.2004

Jednalo se období velmi intenzivních společenských a legislativních změn, které však téměř nezasáhly problematiku domácího násilí. Na počátku tohoto období společnost stále nepřiznávala domácímu násilí žádnou váhu a stávající právní úpravu, která vyjma několika kosmetických úprav v oblasti občanského a rodinného práva vycházela z právních norem přijatých dávno před rokem 1989, považovala za dostatečnou. Postupně vznikají první neziskové organizace, které se snaží onu problematiku fyzického a psychického násilí vynést z jednotlivých domácností na světlo celospolečenských diskuzí. V tomto procesu sehrávají i určitou a důležitou roli média, která prezentují jednotlivé případy domácího násilí prostřednictvím různých publicistických pořadů a článků a dále pak kritika ze zahraničí, kde legislativa poskytovala a stále ještě poskytuje oběti domácího násilí daleko komplexnější, rychlejší a efektivnější pomoc. Na základě této činnosti naše česká společnost přiznává, že v problematice domácího násilí má silné nedostatky a snaží se je kompenzovat přijetím nových právních norem, které přísněji postihují jednání agresora, ale stále neposkytují efektivnější ochranu oběti. Vznikají první formy dlouhodobé spolupráce mezi neziskovými organizacemi a orgány státní správy.

Právní úprava od 01.06.2004 do 31.12.2007

Dne 01.06.2004 nabyla účinnosti novela č. 91/2004 Sb., která do zákona č. 140/1961 Sb., trestní zákon zakotvila novou skutkovou podstatu „týrání osoby žijící ve společně obývaném bytě nebo domě“ (§ 215a), což jednoznačně dokazuje také tvrzení, že stávající právní úprava je nedostatečná a je potřeba ji změnit. Toto ustanovení však pouze vymezovalo jednání, které lze označit jako domácí násilí a chránilo před ním hrozbou určité sankce. Jinými slovy řešilo pouze následky domácího násilí, samo o sobě však neposkytovalo efektivnější ochranu oběti. Určitý a významný obrat nastal teprve s přijetím zákona č. 135/2006 Sb., kterým se mění některé zákony v oblasti účinné ochrany před domácím násilím (dále jen jako „zákon o domácím násilí“) s nabitým účinností ke dni 01.01.2007, který umožňuje za určitých podmínek vykázat násilníka ze společného bytu či domu na dobu 10 dní, k čemuž není zapotřebí ani souhlas oběti. Zákon o domácím násilí nejen, že poskytuje určité prvky ochrany oběti před dalším trýzněním, ale věnuje se také prevenci a klade důraz na tzv. komplexní přístup k problematice domácího násilí. Zjednodušeně řečeno jedná se první právní normu týkající se problematiky domácího násilí, která v principu upřednostňuje okamžitou pomoc oběti před potrestáním pachatele. Dále se přijetím tohoto zákona zjednodušuje činnost některých neziskových organizací a jejich spolupráce jak s orgány státní správy, tak i mezi organizacemi navzájem.

Nutno dále uvést, že na změnu legislativy a uvědomění si závažnosti a specifík problematiky domácího násilí reagují i orgány státní správy. V rámci Policie ČR vznikají na jednotlivých okresech specializované týmy profesionálů, kteří problematiku domácího násilí řeší. Tito pracovníci se specializují pouze na problematiku domácího násilí. Účastní se školení zahraničních odborníků, spolupracují s neziskovými organizacemi a dalšími orgány státní správy a v rámci prevence provádějí školení dalších policistů a přednášky rizikovým skupinám. Nutno ale konstatovat, že metody práce těchto skupin jsou ještě v „plenkách“ a ačkoliv Policie ČR je přesvědčena o jejich efektivnosti, uplynulo příliš málo času, než aby efektivnost její práce mohla být komplexně hodnocena.

Vykázání v ČR je nově upraveno s platností **od 1. 1. 2009** v zákonu č. 273/2008 Sb., o Policii České republiky, konkrétně v §§ 44 až 47 „Oprávnění vykázat z bytu nebo domu i z jeho bezprostředního okolí“.

Zde je přehled hlavních změn, které jsou na rozdíl od předchozí právní úpravy řešeny odlišně:²³

Vykázání (jen tato jediná forma rozhodnutí, dříve byl i zákaz vstupu) Policie ČR poskytuje ohrožené osobě současně vždy **personální i teritoriální ochranu** (dříve byla pouze ochrana teritoriální)

Faktický úkon – opatření preventivního charakteru (dříve policista rozhodoval jen ve správním řízení).

Základní lhůta vykázání: 10 dnů (stejně).

Forma: Ústní oznámení osobám (násilné i ohrožené), vydává se pouze potvrzení o vykázání, předání proti podpisu (vymezení prostoru vykázání, poučení, práva a povinnosti osob, místo uložení kopie úředního záznamu).

Nepřítomná vykázaná osoba: při prvním kontaktu poučení o právech a povinnostech při vykázání, předání potvrzení o vykázání nebo lze získat informace o vykázání na lince 158.

Nesouhlas s vykázáním: námitka, která nemá odkladný účinek, na místě zapsaná do potvrzení o vykázání nebo námitka podaná písemně do tří dnů. O námitce rozhoduje krajské ředitelství Policie ČR.

Oznamovací povinnost Policie ČR: kopie úředního záznamu o vykázání: Intervenční centrum, OSPOD (jsou-li přítomny děti), nově i příslušnému civilnímu soudu – to vše do 24 hodin od vstupu do společně obývaného bytu nebo domu.

Kontrola dodržování povinností vykázané osoby ze strany Policie ČR: Do tří dnů od vykázání.

Povinnost vykázané osoby:

- Zákaz vstupu do vymezeného prostoru.
- Zákaz navazování styku nebo kontaktu s ohroženou osobou.
- Odevzdat na místě všechny klíče od společného obydlí, které drží.

Právo vykázané osoby:

²³ <http://www.donalinka.cz/redaction.php?action>

- Vzít si věci osobní potřeby, osobní cennosti a osobní doklady před odchodem.
- Vzít si věci nezbytné pro podnikání nebo výkon povolání, pouze jedenkrát v průběhu desetidenního vykazání a jen v přítomnosti policisty
- Vyzvednout si kopii úředního záznamu o vykazání.
- Být policistou poučen o právech a povinnostech, o možnostech dalšího ubytování.
- Sdělit adresu pro doručování.
- Ověřit vykazání na tísňové lince 158.
- Vyzvednout si kopii úředního záznamu o vykazání.

Krátce ze statistiky Policie:

Počty vykázaných násilníků²⁴

Kvůli domácímu násilí policisté v roce 2008 vykazali 679 lidí, z toho na jižní Moravě 72. V 68 případech byla ohrožená žena. V 6 případech muž. Domácí násilí bylo mezi manželi ve 30 případech, druhem a družkou ve 21 případech, zletilým dítětem a rodiči v 19 případech, jedenkrát šlo o jiný vztah mezi agresorem a jeho obětí. Ve 45 případech bylo v domácnosti, kde došlo k násilí, přítomné nezletilé dítě. Jednoho násilníka policisté vykazali třikrát, další dva dvakrát. V roce 2007, kdy zákon zavedl možnost vykazání, je policisté použili v 862 případech, z toho na jižní Moravě 82krát.

Násilí na ženách a specificky domácí násilí představují v české republice zásadní problém, k čemuž se v posledních několika letech svými postoji a rozhodnutími přihlašuje i politická reprezentace země. Odborníci, kteří se danou problematikou a pomocí obětem zabývají, potvrzují, že povědomí české společnosti o fenoménu domácího násilí je nepoměrně vyšší než před několika lety, kdy na jeho nebezpečnost poukazyvaly pouze nevládní organizace a několik odborníků ve státní správě.

4.2. Předpisy nejvyšší právní síly

Soubor právních předpisů nejvyšší právní síly, tj. nejvyšší úroveň právního řádu, tvoří v České republice ústavní zákon č.1/1993 Sb., Ústava ČR a zákon č. 2/1993 Sb., Listina základních práv a svobod, usnesením předsednictva České národní rady vyhlášená za součást ústavního pořádku (dále jen „Listina“ nebo „LZPS“).

²⁴ www.idnes.cz

Z hlediska dané problematiky domácího násilí má zásadní význam čl. 1. Listiny, který deklaruje, že lidé jsou svobodní a rovni v důstojnosti a právech, čl. č. 6 garantující právo na život. Čl. 7. LZPS poskytuje ochranu nedotknutelnosti osoby a nepřístupnost krutého nelidského nebo ponižujícího zacházení. Zmíněný článek ve svém druhém odstavci zakazuje ponižující zacházení s člověkem. Takové zacházení definovala Evropská komise pro lidská práva (podle Martinková, Macháčková, 2001, s. 97) jako „špatné zacházení, které má vzbudit v oběti pocity strachu, úzkosti a podřadnosti a které je schopné pokořit ji, ponížit a případně zlomit její fyzický nebo morální odpor.“ Evropský soud pro lidská práva (podle Martinková, Macháčková, 2001, s. 97) je definoval jako „zacházení jež hrubým způsobem pokořuje jednotlivce před jinými osobami nebo ho nutí jednat proti své vůli nebo proti svému svědomí.“ V čl. 10 LZPS se deklaruje právo osoby na zachování její lidské důstojnosti, osobní cti, dobré pověsti a na ochranu jména. Čl. 12 LZPS upravuje nedotknutelnost obydlí bez souhlasu toho, kdo v něm bydlí. Zásahy do nedotknutelnosti mohou být zákonem dovoleny pouze, je-li to nezbytné pro ochranu života nebo zdraví osob nebo pro ochranu práv a svobod druhých.

Zákon č. 135/2006 Sb., kterým se mění některé zákony v oblasti ochrany před domácím násilím

Dne 14. března 2006 byl přijat zákon č. 135/2006 Sb. s účinností od 1. ledna 2007, kterým se mění některé zákony v oblasti ochrany před domácím násilím a který zásadním způsobem mění situaci oběti domácího násilí. Cílem uvedení zákona do praxe je zavedení systémového, komplexního přístupu k prevenci a ochraně před domácím násilím. Multidisciplinární spolupráce patří mezi nejmodernější trendy v oblasti domácího násilí. Domácí násilí je vnímáno jako komplexní problém a při jeho řešení by měli spolupracovat aktivně profesionálové ze všech relevantních profesí: policisté, psychologové, státní zástupci, soudci, advokáti, lékaři, probační úředníci, sociální pracovníci státních i nestátních organizací (Dvořáková Závodská, 2006). Podstatou zákona je možnost zásahu státu do vztahu osob, mezi nimiž dochází k domácímu násilí, a to tak, že se násilná osoba vykáže na přiměřenou dobu z obydlí, které sdílí s osobou ohroženou. Je to tzv. institut vykázení, který dává policii pravomoc vykázet násilnou osobu na 10 dní ze společného obydlí (Dvořáková Závodská, 2006). K tomuto vykázení není třeba souhlasu oběti, je to pouze na rozhodnutí policie a policie tak může učinit i proti vůli oběti.

Zákon č. 100/1988 Sb., o sociálním zabezpečení

Zákonem č. 135/2006 byla vložena do stávajícího zákona nová ustanovení, která mají souvislost s domácím násilím. Jedná se o paragrafy 74a a 74b, které se zabývají pomocí ohroženým osobám násilím. Výklad zákona je, že osobám postiženým násilným chováním ze strany osob blízkých nebo osob žijících s nimi ve společném bytě nebo v domě, je zaručena psychologická, sociální, lékařská a právní pomoc, přičemž k poskytnutí této pomoci se zřizují intervenční centra. Součástí této pomoci je i spolupráce a vzájemná informovanost mezi orgány sociálně-právní ochrany dětí, obcemi, orgány Policie ČR a obecní policie, nestátními a charitativními organizacemi. Pomoc se poskytuje převážně na základě podnětu doručeného policií intervenčnímu centru, kterým je opis rozhodnutí o vykazání nebo zákazu vstupu do společného obydlí a opis úředního záznamu o provedených úkonech.

Zákon č. 94/1963 Sb., o rodině

Rodinné právní vztahy vytvářejí zvláštní a relativně samostatný typ společenských vztahů v rámci práva soukromého, kdy se od jiných soukromoprávních vztahů odlišuje existence osobního, emocionálního a příbuzenského vztahu. V těchto rodinných vztazích hrají důležitou roli morální pravidla. V tomto zákoně má proto řada ustanovení pouze morální charakter, zákon zde stanoví konkrétní práva a povinnosti, ale tyto práva a povinnosti nejsou zákonem, a tedy ani soudně, vynutitelné. Například v §18 je v zákoně uloženo manželům povinnost spolu žít, být si věrni, vzájemně respektovat svoji důstojnost, pomáhat si, společně pečovat o děti a vytvářet zdravé rodinné prostředí.

3.3.Dílčí závěr

Výše uvedené občanskoprávní instituty, použitelné při řešení případů domácího násilí, nejsou příliš adekvátní závažnosti dané problematiky. Tyto prostředky nejsou přímo koncipované na případy domácího násilí, proto ani jejich efektivita není příliš vysoká. Pokud se jich už oběť rozhodne využít, musí počítat s tím, že bude muset vyvinout nemalou aktivitu, aby dosáhla „kýžených“ výsledků. To právě u psychicky vyčerpaných osob, jimiž oběti domácího násilí zpravidla jsou, může být dosti problematické. Je proto

výzvou do budoucna pokusit se o vytvoření takových nástrojů, které by účinně ochránily oběť a konstruktivně řešily její nelehkou situaci.

Domácí násilí je problém, který má celosvětový rozměr a potýká se s ním i Česká republika. V posledních letech u nás došlo k poměrně velké medializaci této problematiky, která přinesla větší informovanost veřejnosti, avšak na postavení oběti domácího násilí se prozatím příliš nezměnilo. Dosavadní možnosti jsou příslušnými orgány využívány jen minimálně, stále ještě přežívají názory, že se jedná o privátní záležitost, do které nelze intervenovat zvenčí. O konkrétních možnostech pomoci a specifikách při práci s ženou, která zažila domácí násilí, se příliš nemluví.

Chceme-li obětem domácího násilí skutečně účinně pomoci, měli bychom znát některé znaky, které vykazuje tento fenomén, a respektovat prožívání oběti, i když ho nemusíme chápat a ztotožňovat se s ním.

Abychom mohli účinně oběti pomoci násilí, je třeba si uvědomit, že dlouhodobé násilí, kterému byla vystavena, se odrazilo na jejím prožívání, chování a jednání, které navenek může působit nelogicky a nevěrohodně. Ženy, které se staly obětí domácího násilí, mají nejrůznější psychické problémy. Rozpoznat týranou ženu bývá obtížné, pokud ona sama svoji situaci skrývá. Často se za násilí v rodině stydí, nechce ho zveřejnit, popírá podezření okolí a uvádí jiné příčiny svých potíží. Neumí reálně vyhodnotit to, co se kolem ní děje, těžko rozpoznává, zda jde o běžnou věc přítomnou v každé rodině, se kterou se nehodí vyjít na veřejnost, či zda může hledat pomoc mimo domov, který pro ni není bezpečný. Normou se pro ni stává to, co se děje doma, co dennodenně prožívá.

5.Prevence

„Fenomén“ domácího násilí dorazil do České republiky na přelomu tisíciletí. V roce 2003 vyhlásilo deset neziskových organizací, které se v rámci své činnosti zabývají problematikou domácího násilí, kampaň proti domácímu násilí na ženách. Cílem kampaně bylo zvýšit informovanost o domácím násilí a zároveň ukázat, že tento jev nelze tolerovat.

Kampaň se zaměřila i na některá konkrétní témata spojená s domácím násilím - nutnost změn v legislativě, posílení pozice oběti a také na situaci dětí, které jsou svědky domácího násilí a které trpí stejně jako ty, jež byly samy týrány.²⁵

Uskutečnila se na několika úrovních:

- a) mediální kampaň sestávající z tištěné a rozhlasové inzerce a televizního spotu,

²⁵ <http://www.stopnasili.cz>

- který probíhal na podzim 2003,
- b) průběžné informování médií o otázkách spojených s domácím násilím, výzkumech, činnosti organizací apod.,
 - c) akce jednotlivých neziskových organizací, zaměřující se především na zvýšení povědomí o domácím násilí.

Celá tato kampaň vyvrcholila 25. listopadu 2003 (Mezinárodní den proti násilí na ženách) společenskou kulturně informační akcí. Zaznamenala velký ohlas médií a především se zvýšil počet žen-obětí domácího násilí, které se díky ní rozhodly vyhledat pomoc. Výsledkem spolupráce jednotlivých organizací bylo i založení Koordony - koalice organizací proti domácímu násilí.

V této době začala být zveřejňována a vyhodnocována opatření, které platí v jiných státech a počaly různé snahy využít tyto zkušenosti a uplatnit je na domácí půdě. Na druhé straně se mi nepodařilo nalézt statistiky, které by prokazovaly skutečné snížení výskytu domácího násilí po zavedení některého z legislativních opatření (v zahraničí). I když žádná statistika nevypovídá o skutečné realitě, svědčí to o jedné hlavní skutečnosti, a to o tom, že žádný ze států na světě nemá tak dokonalá legislativní opatření, aby domácí násilí zcela vymítily, případně alespoň snížily na hranici ojedinělých případů.

5.1 Primární prevence

Základním východiskem primární preventivní činnosti musí být podle Pavlíka (2002: 5) „*reflexe skutečnosti, že dokud budou muži socializováni v souladu se stávajícím ideálem maskulinity, nebudou ženy žít bez všudypřítomného rizika znásilnění (a mužského násilí obecně)*“. Aby se tedy podařilo omezit, v ideálním případě vymítit, násilí páchané na ženách, resp. na prostitutkách, je třeba překonat tyto rodové stereotypy, kulturní vzorce a postoje k mužským rysům chování jako důvodu pro agresivní a ovládající jednání, stejně jako se zbavit pohledu na ženu jako na oběť. K vymícení genderové nerovnosti dojde, změní-li se systém vzdělávání, který reprodukuje stávající systém.

S rostoucím počtem žen na pracovním trhu se zvyšuje moc žen mimo domov. Tím se zmírňují ekonomické rozdíly mezi muži a ženami, a tudíž i ekonomická závislost žen na partnerech, která byla (a je) jedním z důvodů, proč mnoho žen nemůže opustit násilnického partnera. Stát by měl podporovat nenásilné řešení konfliktních situací a rozvíjet spolupráci státních institucí a třetího sektoru, které by se měly pravidelně střetávat, spolupracovat a na násilí na ženách reagovat.

V rámci preventivních opatření sehrávají ženské hnutí a neziskové organizace důležitou úlohu, neboť se v rozličných kampaních snaží na problém veřejnost upozornit. Pořádání seminářů zaměřených nejen na násilí na ženách pomáhá zlepšit informovanost veřejného publika a směřuje k eliminaci jevu. Důležité je upozornit, jaké chování v rodině nebo mezi blízkými už není přijatelné, ale naopak ilegální. Mezi jinými preventivními opatřeními by mělo dojít k reformám v oblasti soudnictví, zdravotnictví a přístupu prezentace násilí v masmédiích.²⁶

Dále by pak mělo docházet k tréninku úředníků a úřednic, pracovníků a pracovníc, kteří přicházejí do styku s oběťmi násilí, aby se „zcitlivěli“ na problematiku násilí na ženách a dokázali ho identifikovat, popřípadě mu včasným zásahem zabránit.

Princip primární prevence pochází z oblasti zdraví a mentálního zdraví. Původní definice primární prevence vztahovaná na násilí mezi partnery (Cowen 1978,8) zní: „Podstoupit takové kroky, které sníží výskyt násilí mezi partnery, a to tak, že zamezí vzniku okolností, a to ještě před tím než by k eventuálnímu násilí mohlo dojít.“ Cílem primární prevence není zabránit jednotlivcům páchat násilné trestné činy; primární prevence má za cíl snížit riziko tohoto chování v celé populaci. Výsledkem primární prevence by mělo být celkové snížení tohoto jevu, přestože někteří jedinci se budou nadále chovat násilnicky. Primární prevence se může realizovat několika způsoby. Primární prevence by se měla pojímat jako strategie nepřímá, která je necíleně orientována na celou společnost, její instituce a občany. Spočívá převážně v optimalizaci životních podmínek, zvláště sociálních, ale i materiálních, v péči o náležitě fungování všech prosociálních aktivit, které vedou k vhodné socializaci jedinců a pozitivnímu rozvoji společnosti jako mnohvrstevnatého celku.

²⁶

Manová, Kateřina (2000): „Násilí páchané na ženách“ in *Psychologie Dnes*, 2/2000

Dvě klasické metody spočívají ve změně prostředí a výchovy. Například prevence cholery spočívala ve změně okolí – modernizace kanalizace a vodovodů, stejně tak jako ve výchově k pití ze spolehlivých zdrojů a k osobní hygieně. Další změny životních podmínek měly za úkol zajistit zdroje, které zastaví šíření nemoci, například dostupnost přiměřeného bydlení, čímž se zabránilo přelidnění a šíření tuberkulózy. Následující pasáže popisují změny okolností a metody vzdělávání jako prostředky prevence násilí mezi partnery na úrovni celé společnosti, na úrovni rodiny a individuální. Některé z těchto přístupů, jako například kriminalizace násilí mezi partnery, byly považovány za klíčové. Některé přístupy naopak nebyly aplikovány jako například rodinné poradenství v alternativě k tělesným trestům. Na druhém místě stály další změny jako rovnost mužů a žen a rozvoj rodinného poradenství a terapie cílená na zastavení násilí mezi partnery. Ve feministickém přístupu je primární prevence neodmyslitelná, protože feministky chápou příčiny násilí mezi partnery jako dané dominancí muže ve společnosti a rodině. Hlavním cílem prevence ve feministickém pojetí je proto změnit společnost tak, aby bylo dosaženo rovnoprávnosti mužů a žen. Co se kriminologů týče, bylo vyvinuto jen nepatrné množství preventivních aktivit zaměřených na násilí mezi partnery, přestože telefonáty oznamující tento typ násilí jsou častější než jakýkoli jiný typ trestného činu. Většina publikací, které mají v názvu „zastavit“ „předejít“ či „ukončit“ násilí mezi partnery (National advisory council on violence against women 2001) je zaměřená na to, jak zastavit pachatele a zabránit recidivě, místo aby se v první řadě zaměřily na to, jak zabránit výskytu násilí mezi partnery. Věnují se sekundární prevenci místo prevence primární. Primární a sekundární prevence však nejsou vzájemně neslučitelné. Některé programy a strategie plní oba účely. Například azylové domy pro týrané ženy jsou důležitým prostředkem primární prevence, společně s další pomocí obětem jako výchovně-vzdělávací programy a jiné podpůrné programy. Rozvoj „azylového ubytování“ přispěl ke změně sociálních norem, které násilí mezi partnery posuzovalo jako do určité míry „čistě rodinnou záležitost“, a proto jej implicitně tolerovalo. Přítomnost azylového domu v komunitě je pro oběť ujištěním, že má kam jít a tudíž nemusí útoky partnera snášet. Pouhý fakt, že tato možnost existuje, může být pro útočníka znamením, že násilí nebude tolerováno. Výzkum efektivnosti metod zastavení násilí mezi partnery ukázalo, že přestože nefunguje vždy, je jasný signál, že násilí nebude tolerováno, považován za nejúspěšnější.

Dalším příkladem, kdy se primární a sekundární prevence překrývá, je intervence trestního práva. Koncept „obecného odstrašování“ a „specifického odstrašování“ se částečně překrývá s koncepty primární a sekundární prevence. Zatčení a trestní stíhání pachatelů násilí mezi partnery a jiné zákonné sankce mohou vést k odrazení pachatele od recidivy (sekundární prevence) a zároveň mohou tato opatření sloužit jako varování a odradit potenciální pachatele (primární prevence).²⁷

Podobně jako jiné trestné činy, má i násilí mezi partnery mnoho příčin. Pozitivní aspekt této skutečnosti je, že každá z těchto příčin je příležitostí pro prevenci. Avšak také to znamená, že i velmi úspěšné programy odstraní pouze jednu z příčin násilí mezi partnery a bude tudíž mít jen malý dopad na celkový výskyt násilí mezi partnery. Odstranění těchto mnoha příčin znamená poskytnout mnoho kroků v rámci prevence.

Prevence zaměřená na rodinu se zakládá na předpokladu, že některé příčiny násilí mezi partnery mohou mít původ v povaze rodinného systému, z nichž některé jsou podstatné v tom, jak je rodina organizována. Například, domácnost se skládá z muže a ženy. Jak z biologických, tak sociálních důvodů, mají oba rozdílné perspektivy a úkoly, a to v mnoha aspektech života. Z těchto a dalších důvodů je v povaze rodiny přítomen konflikt a některé z těchto konfliktů vedou k násilí mezi partnery. Tyto rozdílné charakteristiky muže a ženy v rodině mohou být aktivátorem počátečního násilí.

Prevence zaměřená na jednotlivce se soustředí na případy, kdy násilí mezi partnery tkví v povahových vlastnostech agresora. S násilím mezi partnery je spojováno mnoho psychologických problémů.

Rovnost mezi partnery v intimních vztazích vyžaduje rovnost mezi muži a ženami ve všech společenských sférách, protože ekonomické a symbolické zdroje jsou základem pro uplatnění moci v rodině. Jedním ze základních kroků primární prevence násilí mezi partnery je ukončení dominance mužů ve společnosti ať už ekonomické, právní tak i politické nerovnosti. Přestože už v mnoha zemích došlo v otázce genderové rovnosti k pokroku, jsou země, kde je tento proces na úplném začátku a nebo takové

²⁷ <http://www.domacinasili.cz/cz/redakce/prevence/primarni-prevence-nasili-mezi-partnery/r97>

země, kde byl tento proces zcela zastaven. OSN iniciovalo již mnoho kroků k genderové rovnosti. Ustanovila Divison For the Advancement of Women = Odbor pro rozvoj žen, což je koordinační středisko mnoha aktivit v USA. Na Světové konferenci žen (financované OSN) v roce 1995 v Pekingu přijali zástupci 186 států Beijing Platform of Action (pozn. překl. Akční Pekingská Platforma). Země, které tuto platformu přijaly, se zavázaly k eliminaci diskriminace a násilí páchaného na ženách, a to ve všech jeho podobách.

Prevence může být důležitá také v televizní nebo filmové tvorbě. Ti poskytují médiím témata, které veřejnost zajímá. Jako příklad uvedu seriál televize Nova – Soukromé pasti. Organizace Bílý kruh bezpečí, která pomáhá obětem trestných činů, vyznamenala díl Tatínkova holčička. Příběh otevřel citlivé téma sexuálního zneužívání dětí v rodinách. Patnáctiletou Veroniku v něm zneužívá a trápí otčím. Hned druhý den po odvysílání tohoto dílu se zvýšil počet oznámení o podobných způsobech ubližování.

5.2 Sekundární prevence

Hlavním pilířem sekundární prevence je péče o oběť, které by mělo být poskytnuto poradenství, azyl a v neposlední řadě spravedlivý soudní proces. Britský lékařský časopis „The Lancet“ uvádí, že v Německu, které je hlavní destinací dovozu obchodovaných žen, bývají oběti obchodování se ženami a jejich zdravotnické a sociální potřeby vládou mnohdy ignorovány. Namísto pomoci se oběti dočkají vyhoštění ze země, neboť je jim připsán status ilegálních imigrantů. Přitom pro zlepšení životů těchto žen je podstatné, aby takové autority jako jsou státní aparáty (policie, soud atd.) rozpoznaly obchodování se ženami a dětmi a uznaly ho především jako zdravotní problém - tedy otázku psychického a fyzického zdraví oběti -, a dále aby přivedly ke spravedlnosti viníky a obětem namísto vyhoštění nabídly potřebnou pomoc. Nedostatečnou pomoc státního aparátu v tomto bodě suplují neziskové organizace. Tyto organizace se zabývají osvětovou činností, která má vést k prevenci, ale poskytují i poradenství v oblasti psychologie a práva, a zabezpečují obětem násilí azyl před násilníky. Tato pomoc nestátních neziskových organizací však není dostačující,

a proto je třeba, aby se do preventivní činnosti zapojil i stát (přínejmenším alespoň finančně).

V rámci sekundární prevence (aby oběť nebylo podruhé zraňována) je nutné dosáhnout zcitlivění a pochopení orgánů činných v trestním řízení i civilních soudců ke specifickým domácím násilím, vytvořit integrovaný systém mimoprávních i právních institucí (azyly, poradny). Nezbytné je poučení poškozených domácím násilím, jak se mu bránit, jak se dovolat pomoci. Nejde jen o pomoc a satisfakci poškozených, ale i o práci s násilnými jedinci. Pro ně je třeba připravit programy zejména tzv. kognitivní restrukturalizace osobnosti pachatele vedoucí ke změně přesvědčení, že za násilí může oběť. To vše by mělo směřovat k terciální prevenci, tedy, aby se násilí v rodinných a partnerských vztazích neopakovalo.

Sekundární prevence je chápána jako přímá strategie orientovaná na jedince a skupiny kriminálně rizikové, ať již jako potencionální pachatele, či oběti. Zaměřuje se též na ochranu materiálních hodnot, které jsou častěji objektem zájmu delikventů.

5.3 Terciální prevence

Terciální prevence se zabývá následnou péčí, která přichází např. po odpykání trestu, nebo i během něho a je zaměřena na zabránění recidivy, tedy opakovaného antisociálního chování. Zabezpečuje se zejména činností občanských sdružení (projekt Lata apd.), jejich formy streetworku, SVP (Střediska výchovné péče) a další resocializační programy institucí pro výkon trestu jako jsou např. věznice. Jako ochranné faktory sociálně patologických jevů lze označit vysokou inteligenci jedince, schopnost vyrovnání se s negativními zkušenostmi, sebeúcta a sebedůvěra, pozitivní perspektivy a možnosti pro budoucnost, zapojení se do pozitivní skupiny vrstevníků, oceňování vzdělání a zdraví, účast v církvi a dobrovolných aktivitách, jeho/její empatie, altruismus, duchovní orientace, schopnost sebekontroly, dobré vztahy v rodině, otevřená komunikace, neautoritativní podpora dospívajícího, duchovní orientace, nepřítomnost rozporu mezi hodnotami vrstevníků a rodiny, spolupracující, stálá pozitivní poselství v médiích. Na podporu těchto faktorů by se měla zejména zaměřit prevence. Terciální prevence je koncipována jako přímá preventivní strategie zacílená na předcházení

kriminální recidivě. Zde se jedná o ty segmenty společnosti, které kriminalitou tak či onak již zasaženy byly. Za terciální prevenci jsou označovány postupy realizované v různých specializovaných institucích.

Terciální prevence je určena pro ty, kteří již nějakým způsobem byli dotčeni fenoménem násilí samotným nebo jevy s ním souvisejícími. V této fázi je cílem zabránit dalšímu zneužívání a především tomu, aby se osoba v budoucnu opětovně dostala do situace, kdy bude obětí násilí.

5.4 Preventivní programy ministerstva vnitra

Priority a postupy Ministerstva vnitra ČR při prosazování rovných příležitostí pro ženy a muže na rok 2008: aktualizace dle UV č. 540/2008

Bod 6. Potlačování násilí páchaného na ženách

6.1. Pokračovat v informování veřejnosti o nepřijatelnosti domácího násilí a dalších forem násilí na ženách.

6.1. Pokračovat v informování veřejnosti o nepřijatelnosti všech forem domácího násilí a umožnit NNO spolupráci při plnění tohoto úkolu (ve spolupráci s MPSV, MŠMT a se zmocněncem pro lidská práva).

6.3. Pokračovat v přijímání legislativních a jiných opatření směřujících k potlačování domácího násilí a lepší ochraně jeho obětí, včetně dětí – svědků domácího násilí. Zajistit, aby existence domácího násilí v rodině byla zohledňována při úpravě styku dítěte s násilným rodičem.

6.2. Ve spolupráci s ostatními resorty a NNO sledovat plnění navrhovaných legislativních a jiných opatření směřujících k potlačování domácího násilí a lepší ochraně jeho obětí. Podporovat úsilí státních i nestátních subjektů zaměřené na uplatňování ochrany obětí domácího násilí jak v rámci práva a v jeho aplikační praxi, tak i prostředky mimoprávními.

6.4. K realizaci opatření vedoucích k interdisciplinárnímu řešení problematiky domácího násilí a k vytvoření integrovaného systému pomoci jeho obětem průběžně monitorovat a připravovat kroky zaměřené na boj proti domácímu násilí a pravidelně předkládat informace vládě.

6.3. K realizaci opatření, vedoucích k interdisciplinárnímu řešení problematiky domácího násilí a k vytvoření integrovaného systému pomoci jeho obětem pokračovat v monitorování situace a v činnosti zaměřené na odhalování a stíhání domácího násilí.

5.5. Amnesty International

Amnesty International (známá také jako Amnesty či AI) je celosvětové hnutí, které monitoruje porušování lidských práv a iniciuje kampaně proti jejich porušování. Amnesty International se řídí vizí světa, ve kterém každý člověk požívá všechna lidská práva, která jsou zakotvena ve Všeobecné deklaraci lidských práv a dalších mezinárodních aktech o lidských právech. AI porovnává aktuální praxi lidských práv s mezinárodně přijatými standardy a požaduje jejich dodržování. Při své práci AI provádí výzkumy, různé aktivity zaměřené na prevenci a ukončování vážných porušování takových práv.

Amnesty International si vytyčila zásadu nestrannosti a objektivnosti, nezávislosti na jakékoli vládě, politické ideologii, ekonomickém zájmu či náboženství - AI se zaměřuje pouze na nestrannou ochranu lidských práv. V současné době má hnutí 2,2 miliónu členů, sponzorů a pravidelných přispěvatelů z více než 150 zemí a regionů světa. Financování hnutí závisí především na národních sekcích a místních dobrovolnických skupinách. AI pro svou činnost nepřijímá finanční pomoc od vlád.

Za svou činnost organizace dostala v roce 1977 Nobelovu cenu míru. V roce 1978 získala organizace Cenu OSN na poli lidských práv.

Amnesty International v ČR:²⁸

Před rokem 1989 nemohla Amnesty International v naší zemi oficiálně vykonávat svou činnost a neexistovala ani žádná jiná forma její činnosti např. individuální mezinárodní členství. AI adoptovala jako vězně svědomí několik představitelů tehdejšího disentu, zejména signatáře Charty 77. Nejznámějším vězněm svědomí byl Václav Havel.

²⁸ http://cs.wikipedia.org/wiki/Amnesty_International

V České republice byla pobočka Amnesty International založena až po listopadu 1989. Českou pobočku koordinuje pětičlenný Koordinační výbor v čele s předsedou. Koordinační výbor je složen z volených zástupců a úkoluje kancelář. Ta v současné době pracuje s 8 zaměstnanci a několika dobrovolnými koordinátory. AI ČR má v současnosti 6 skupin, které se nacházejí v Praze, Brně, Olomouci a Pardubicích.

Kampaně, na nichž pracuje česká pobočka Amnesty International:

- Stop násilí na ženách
- Lidská práva v Číně
- Zbraně pod kontrolu!
- Obránci lidských práv
- Uprehlíci mají svá práva
- Mezinárodní trestní soud
- Vzdělávání k lidským právům

V březnu 2004 byla zahájena kampaň STOP NÁSILÍ NA ŽENÁCH Amnesty International, usilující o zastavení násilí na ženách. Snaží se podpořit úsilí a snahy všech hnutí, která se zabývají ženskými právy. Amnesty International spolupracuje s aktivistkami za ženská práva a skupinami, které se snaží upozornit na různé formy násilí a zároveň zjednat nápravu.

5.6 Neziskové organizace zabývající se problematikou domácího násilí

Instituce pomoci – význam neziskových organizací,

jejich charakteristika a formy pomoci

Pomoc obětem domácího násilí poskytuje celá řada, především neziskových organizací. Tak jak bylo již výše zmíněno, v rámci kampaně proti domácímu násilí, vytvořily některé z těchto organizací koalici organizací proti domácímu násilí

Rosa

- informace o domácím násilí
- psychosociální poradenství
- prevence domácího násilí - semináře a přednášky
- vydávání informačních letáků

Bílý kruh bezpečí - pomoc obětem trestných činů

- informace o domácím násilí
- telefonická linka Dona pro oběti domácího násilí
- služby pro oběti trestných činů a příbuzné
- praktické rady
- legislativa

Acorus - pomoc ženám obětem domácího násilí a jejich dětem

- krizová telefonní linka
- e-mailové poradenství
- ambulantní pomoc
- krizová pomoc
- následná pomoc
- propagace a osvětová činnost

Liga lidských práv - projekt Žena v tísní

- poradna pro oběti domácího násilí
- psychologické a první poradenství
- telefonická linka

Dona linka

- pomoc obětem domácího násilí

Bona linka

- provoz webových stránek s tématem domácího násilí

La Strada

La Strada Česká Republika, o.p.s. je nevládní nezvá organizace, která působí v oblasti řešení problematiky obchodu s lidmi.

Česká La Strada byla založena roku 1995 a je jedním ze zakládajících členů mezinárodní sítě působící v devíti evropských zemích: Nizozemí, Polsku, Bulharsku, Bělorusku, Moldávii, Makedonii, Bosně a Hercegovině a na Ukrajině.

Veškeré aktivity La Strady vycházejí ze základních principů jako je úcta k lidským právům, rovnost příležitostí, nediskriminační přístup, princip "empowerment" a ochrana zájmů obchodovaných osob.

KOORDONA - koalice organizací proti domácímu násilí

Koordona je volné sdružení neziskových organizací, které se zabývají přímou i nepřímou pomocí ženám - obětem domácího násilí. Jsou to zejm. organizace poskytující činnost poradenskou, která souvisí s provozováním azylových domů pro ženy – oběti domácího násilí. Dále organizace, které provozují právní a psychosociální poradenskou činnost pro tyto ženy. Poskytují také osvětu k problematice porušování lidských práv žen.

Mezi základní cíle patří poukazovat na problémy, kterým oběti domácího násilí musí čelit, a společně se státními i dalšími institucemi a organizacemi hledat nejefektivnější cesty jejich řešení. Zároveň chce iniciovat vznik standardů pomoci obětem domácího násilí, které by měly platit jak v organizacích poskytujících poradenství, tak v azylových domech, a rozpoutat diskusi o dopadu domácího násilí na děti, jeho svědky a informovat o něm odpovědné orgány péče o dítě. K činnostem patří také zvyšování povědomí o domácím násilí a jeho závažnosti mezi odbornou i širší veřejností.

Cílem Kordony je zejména napomoci účinné spolupráci neziskových organizací, která vystupují proti násilí na ženách a domácímu násilí a zároveň hájí ženská práva, koordinovat tuto pomoc obětem násilí a prosazovat systémové změny v oblasti domácího násilí, násilí na ženách a ženských práv všeobecně. Je velmi otevřená

k získávání zkušeností s danou problematikou ze zahraničí. Věnuje se jak vzdělávání odborné i širší veřejnosti, školením a neopomíjí ani sebevzdělávání v rámci sdružení.²⁹

Slovensko – český fond

Slovensko-český ženský fond se již čtvrtým rokem snaží bourat diskriminující stereotypy ve společnosti. Prostřednictvím tématických i otevřených grantových kol podporuje projekty zaměřené na změny v legislativě, osvětě, šíření informací a budování právního povědomí žen. Spolu s podpořenými projekty ženských organizací usiluje o změnu přístupu k ženám ve společnosti.³⁰

- Rovnost příležitostí pro ženy i muže
- Prevence a boj proti násilí na ženách
- Reprodukční práva jednotlivců i párů
- Prevence a potlačování obchodování se ženami
- Obhajoba práv žen ze znevýhodněných skupin
- Podpora vzdělávání v oblasti rodových studií a odstraňování rodových stereotypů

V roce 2008 Slovensko-český ženský fond zvolil za svou tématickou prioritu boj proti násilí páchanému na ženách. Ta se stala i tématem jarního grantového kola, v jehož rámci bylo podpořeno 9 projektů v obou zemích v celkovém rozpočtu 946 000 korun. Projekty zaměřené na osvětě, poradenství, konzultace a dlouhodobou pomoc obětem násilí jsou dalším krokem k odstranění nezdravých jevů a postojů ve společnosti.³¹

Nedávno jsem měla možnost prolistovat katalog kosmetiky AVON. Na jednu stranu mně ani nepřekvapilo, že taková firma se zabývá projektem proti násilí na ženách. Její další kampaň se zabývá prevencí rakoviny prsu, což je vlastně také velmi záslužná činnost. A z hlediska prevence jistě ta nejzáslužnější.

Společnost AVON se na celém světě věnuje nejen péči o krásu, ale i zlepšení postavení žen ve společnosti, jejich zdraví a životních podmínek. V zemích, kde AVON působí, se zapojuje do různých charitativních projektů. V Čechách už jedenáctým rokem pomáhá v prevenci proti rakovině prsu svým charitativním projektem AVON

²⁹ <http://www.koordona.cz>

³⁰ <http://www.feminismus.cz>

³¹ <http://www.zenskyfond.cz>

proti rakovině prsu. V loňském roce se společnost Avon rozhodla rozšířit své charitativní aktivity ve střední a východní Evropě. Otevírá společensky citlivé a mimořádně závažné téma domácího násilí páchaného na ženách. Nový charitativní projekt, AVON proti domácímu násilí, vznikl proto, aby ukázal mnoha ženám cestu ze složité životní situace. Tímto způsobem chce společnost AVON nadále zlepšovat postavení žen ve společnosti a přispět ke zlepšení informovanosti o problematice domácího násilí páchaného na ženách. Avon považuje za potřebné upozornit na tento fakt a pozitivně využít svého postavení ve prospěch tisíců žen v naší zemi. Chce se ženami o domácím násilí mluvit a vysvětlit jim, že i v tak těžké situaci mají možnost volby. Součástí projektu je i získávání finančních prostředků na podporu konkrétních projektů zaměřených na boj proti domácímu násilí.³²

Partnerem této akce je občanské sdružení Acorus. Acorus, občanské sdružení, provozuje Psychosociální centrum Acorus, poskytující osobám ohroženým domácím násilím pomoc v překonávání nepříznivé sociální situace. Poskytované služby respektují lidskou důstojnost, vychází z individuálních potřeb uživatelů a uživatelék služeb, podporují rozvoj samostatnosti a začlenění do běžného života bez přítomnosti násilí. Pomoc je poskytována prostřednictvím služeb azylový dům, odborné sociální poradenství a krizová pomoc.³³

Projekt byl poprvé veřejně představen na konferenci „Avon Glamour“, která se konala dne 12. září 2008 v hotelu Hilton. Konference se za Acorus zúčastnila ředitelka a její zástupkyně, která ocenila Avon za odvalu zabývat se touto kontroverzní problematikou a vyzvala přítomné ke spolupráci. V září a v první polovině října 2008 probíhala rozsáhlá mediální kampaň, která upozorňovala na problematiku domácího násilí a motivovala ženy ohrožené domácím násilím k řešení své těžké životní situace. Kampaň poukazovala na nutnost mluvit o domácím násilí a věcech, které oběti domácího násilí trápí. Hlavní poselství kampaně bylo motto: **„Mluvme spolu o domácím násilí“**. Součástí plakátů a billboardů byla i propagace non stop linky Acorusu, na kterou mohly ženy telefonovat 24 hodin denně a svěřovat své problémy. Kampaň trvala od 1. září do 15. října 2008. Za tuto dobu se zvýšil počet volajících osob ohrožených domácím násilím celkem o 330 % oproti stejnému období loňského roku. Zároveň se o 58 % zvýšil počet osob, které kontaktovaly Acorus osobně.

³² <http://avonprotidomacimunasili.cz>

³³ <http://www.acorus.cz>

5.5. Dílčí závěr

Aktuálnost tématu násilí na ženách je zcela nesporná jak v českém, tak mezinárodním pohledu. Prevence násilí by měla být jednou z důležitých oblastí naší společnosti. Vedle nezpochybnitelného čistě sociologického tato problematika velmi zřetelně přesahuje i do praktické sociálně právní oblasti. Vzhledem k neutěšenému stavu současné legislativy v této oblasti a stejně tak nedostatečným možnostem sociální podpory obětem domácího násilí není třeba o významu těchto opatření pochybovat.

Z výsledků mého výzkumu vyplynulo, že řešení problematiky domácího násilí i v reálném dění nevyznívá zrovna nikterak povzbudivě. Je zřejmé, že není dobrou vizitkou pro naši společnost to, že se tak závažnou problematikou obšírně zabývají pouze neziskové organizace.

6. Výzkumná část

6.1 Definování výzkumného problému diplomové práce

Vzhledem k charakteru práce se domnívám, že nejvhodnější formou je kvantitativně orientovaný výzkum. Výzkum byl proveden metodou empirického zkoumání. Technika, kterou jsem použila byl dotazník .

Dotazník můžeme zařadit do kategorií dotazování, tedy písemný způsob kladením otázek a získávání písemných odpovědí. Dotazník je určen pro získávání dat od velkého počtu odpovídajících, což je také největší výhoda dotazníkové formy získávání dat. Tento výzkumný nástroj je považován za velmi ekonomický. Jeho výhoda spočívá především v umožňování shromáždění velkého množství odpovědí od značného množství respondentů. Respondentem nazýváme osobu, která vyplňuje dotazník.

Nevýhodou dotazníkového sběru dat je pak zkreslování odpovědí samotnými respondenty. Důvodů pro zkreslování nebo uvádění nepravdivých údajů je několik.

Ze strany administrátora dotazníku se může jednat o nejednoznačnost otázek, nepřesné formulace nebo neujasněnost pojmů. U respondenta o snahu ukázat se v lepším „světle“, nepochopení otázky nebo například ze snahy bojkotovat výzkum či z recese vytvářet úmyslně chybné odpovědi.

Aby výsledky dotazníku, respektive měření prováděná dotazníkovým šetřením, byly opravdu odpovídající, musí být splněny určité podmínky:

1. Validita- schopnost výzkumného nástroje zjišťovat to, co zjišťovat má. Jedna z nejdůležitějších vlastností výzkumného nástroje.
2. Reliabilita- znamená přesnost a spolehlivost výzkumného nástroje. Tedy schopnost dotazníku zachytit zkoumané jevy spolehlivě a přesně.
3. Praktičnost- dotazník musí být realizovatelný v praxi.

K problematice prevence násilí na ženách a zejména domácího násilí lze formulovat velké množství otázek.. Lze zkoumat četnost výskytu domácího násilí, intenzitu násilí, druh násilí apod. Pro svoji práci jsem si vybrala jiný úhel pohledu - poznání a popis chápání významu pojmu, obeznámenost veřejnosti s ním a také s možnostmi prevence násilí.

Výzkumný problém, který řeší tato práce se dá tedy definovat takto: Zda je veřejnosti pojem násilí na ženách znám a jak už vyplývá z názvu této práce - zda je prevence v této oblasti dostatečná. Vcelku jasně formulovaný cíl se může po stránce obsahovosti jako striktně vymezený. Přesto může dojít k problému komunikačního rázu. Individuální pojetí a subjektivní náhled na zkoumaný objekt zájmu může natolik vyzníti mnohoznačně, že by mohl celý výzkum, respektive jeho interpretaci, nasměrovat do roviny pouhého výčtu názorů jednotlivých respondentů. Pod pojmem násilí na ženách, ať už se jedná o násilí domácí, nebo o násilí všeobecně si může každý představovat něco jiného.

Výzkumný problém jimž se zabírám se dá tedy definovat: „Co rozumíte pod pojmem násilí na ženách?“ a „Myslíte, že z hlediska pohledu prevence násilí na ženách je naše republika na dobré úrovni?“ Vcelku jasně formulovaný cíl se jeví po stránce obsahovosti jako striktně vymezený. Přesto může dojít k problému komunikačního rázu.

Individuální pojetí a subjektivní náhled na zkoumaný objekt zájmu může natolik vyznít mnohoznačně, že by mohl celý výzkum, respektive jeho interpretaci, nasměřovat do roviny pouhého výčtu názorů jednotlivých respondentů. Neostrost pojmu domácí násilí velmi ovlivňuje subjektivní chápání samotných podstatných znaků chování provázející domácí násilí a odlišujících je od domácích hádek.

6.2 Charakteristika výběrového souboru a struktura dotazníku

Pro upřesnění údajů o výzkumném vzorku jsem respondentům v první části dotazníku zadala několik otázek (otázky 1-4.), kde jsem zjišťovala jejich věk, respektive zařazení do věkových skupin a jiné demografické údaje.

Protože téma diplomové práce je prevence násilí na ženách, zvolila jsem si jako výzkumný vzorek pouze ženy. Členění dle věku, respektive věkových kategorií, se ukázaly jako nejsilnější skupinou osoby mezi 25. - 40. rokem.

Dotazník jsem rozdělila na tři části :

1. část – osobnostní

zjišťuje základní fyzické a demografické data o respondentech - věk, pohlaví (v tomto případě pouze ženy), rodinný stav

2. část – vědomostní

ověřuje znalosti žen a jejich celkové povědomí o násilí na ženách a zejm. domácím násilí.

3. část – obecná

zjišťuje obecné postoje žen k míře informovanosti, reakcím na domácí násilí a názorům na současné formy prevence a na osobní zkušenosti s nějakou formou násilí.

Informovanost společnosti o problematice domácího násilí se stále zvyšuje. Téma partnerského násilí se objevuje v médiích, vznikají občanská sdružení, která zajišťují pomoc a osvětu veřejnosti. Výzkum jsem zaměřila také na zjištění, nakolik bude

vybraný vzorek respondentů informován o problematice domácího násilí a kde se s tímto pojmem setkali.

Myslím si, že základem boje s domácím násilím je důkladná informovanost veřejnosti, která se tímto problémem musí potýkat. Na problém domácího násilí narážejí učitelé, sociální pracovníci, lékaři, policisté a řada dalších odborných pracovníků, kteří jsou v mnoha případech prvními kontaktními osobami, které se setkávají s oběťmi domácího násilí. Všichni ale nejsou tak silní, aby byli schopni se razantně postavit k tomuto problému čelem a důsledně ho řešit. Z mnoha zkušeností vyplývá, že řada lidí, ať už dospělých nebo mládeže, stále ještě tento problém nepovažují jako vážný a dost dobře si neuvědomují jeho závažnost a nebezpečí, které skýtá. Jeho nebezpečí spočívá právě v jeho nenápadnosti a zákeřnosti. Je to problém, který může zmařit lidský život a nenávratně zničit jeho plnohodnotné prožívání

Pokud už vyplyne najevo ně jaká skutečnost, která se právě týká následků domácího násilí a jeho brutality, ně kteří lidé mají stále tendenci bagatelizovat a hledat omluvu pro toto jednání, nebo hledat příčiny tam, kde jednoznačně nejsou. Z výzkumu vyplývá, že mnoho lidí pocítilo domácí násilí jako přímou zkušenost, nebo se s ním setkalo u svých nejbližších přátel a mnoho lidí se stále obává o svém problému hovořit, protože se domnívají, že chyba je v oběti.

6.3 Hypotézy a metody výzkumu

Hypotéza č.1

Veřejnost je dostatečně informovaná o problematice násilí na ženách.

Hypotéza č.2

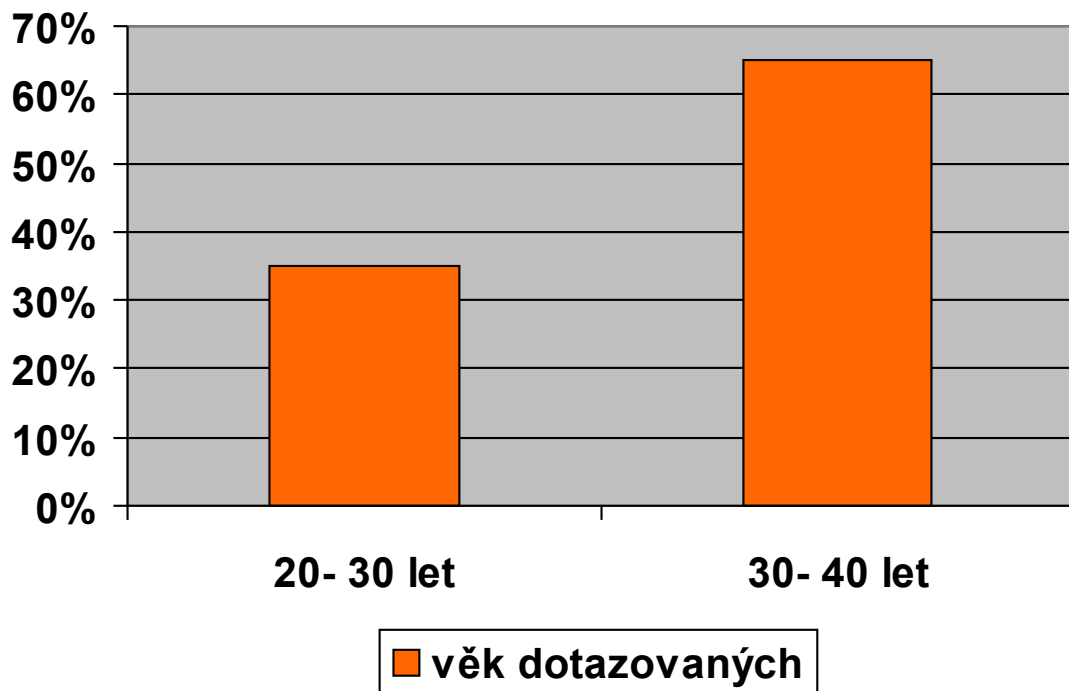
Systém pomoci obětem je na dobré úrovni.

Hypotéza č.3

Možnosti prevence v naší zemi jsou dostačující.

Otázka č. 1

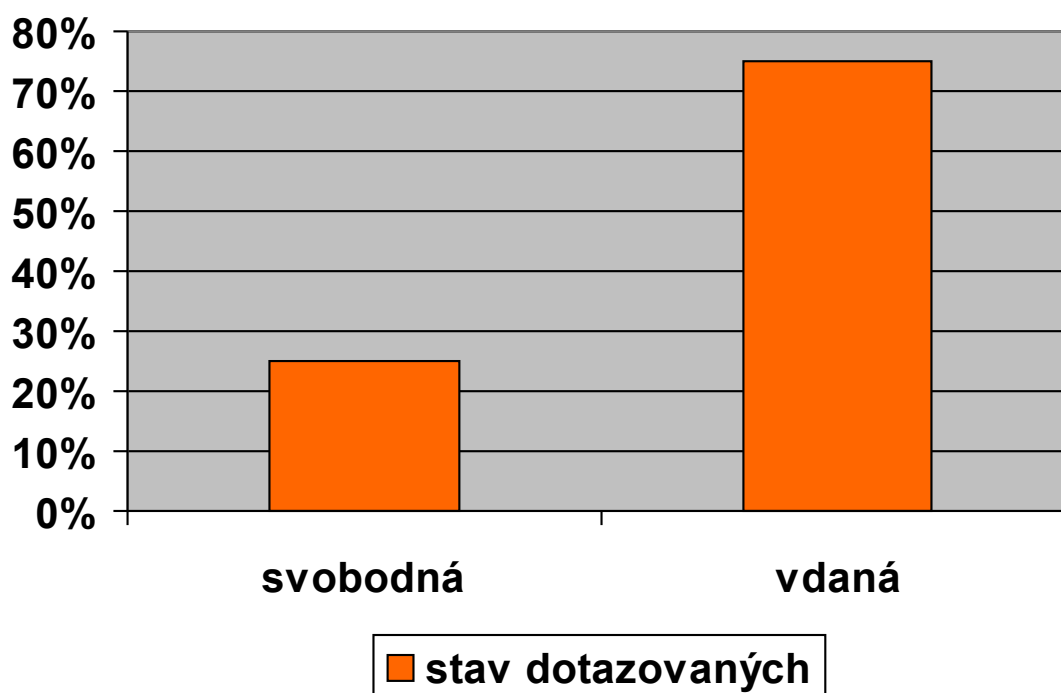
Věk respondentek



35% dotazovaných je ve věku 20 až 30 let, ostatní, tj. 65 % je ve věku 30-40 let

Otázka č. 2

Rodinný stav respondentek

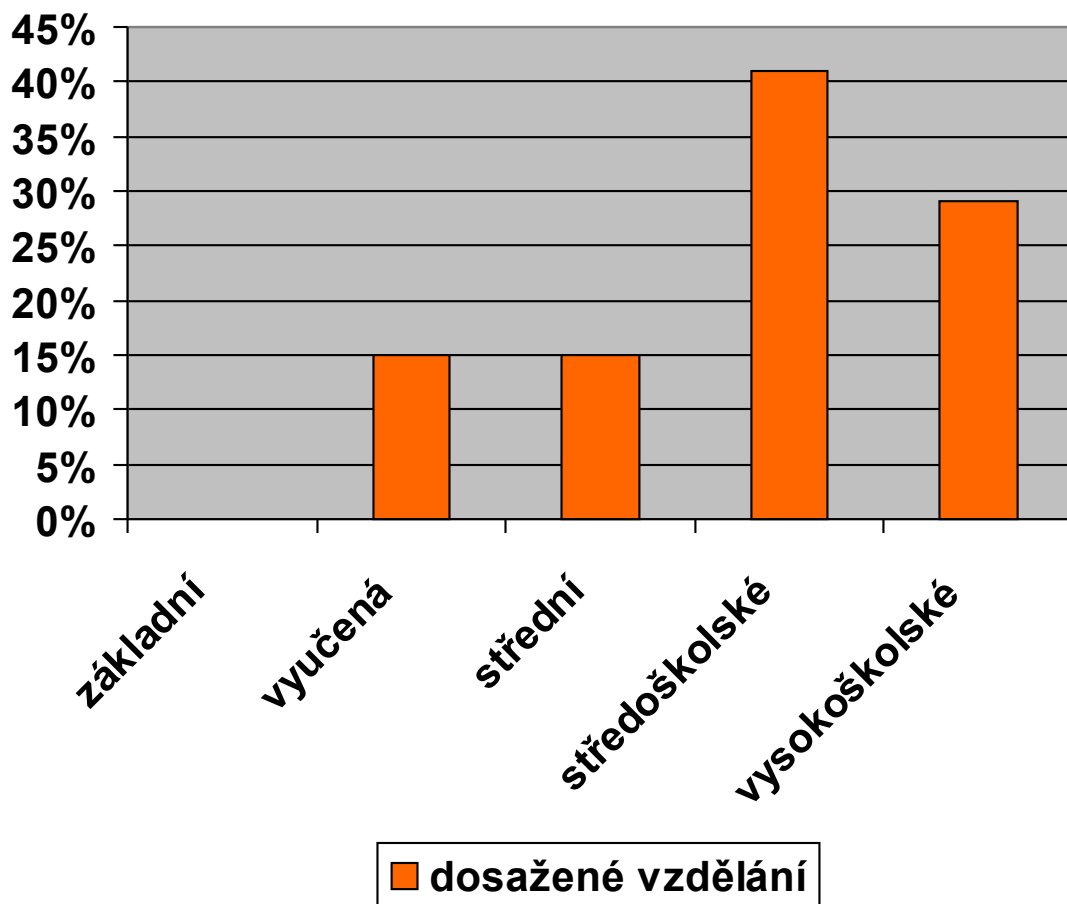


Většina dotazovaných je vdaná. Procento vdaných z výzkumného vzorku je 75 %.

Otázka č. 3

Vzdělání respondentek

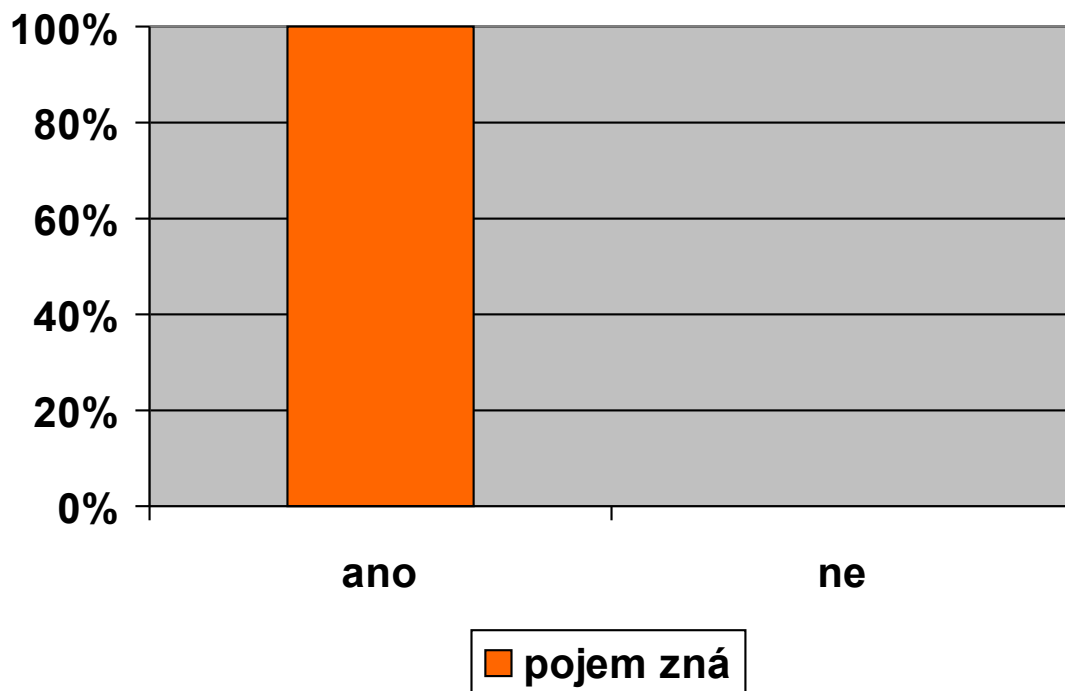




Z hlediska vzdělání bylo 15 % žen vyučené, 15% žen se středním vzděláním bez maturity, středoškolské 41%, vysokoškolské 29 %.

Otázka č.4

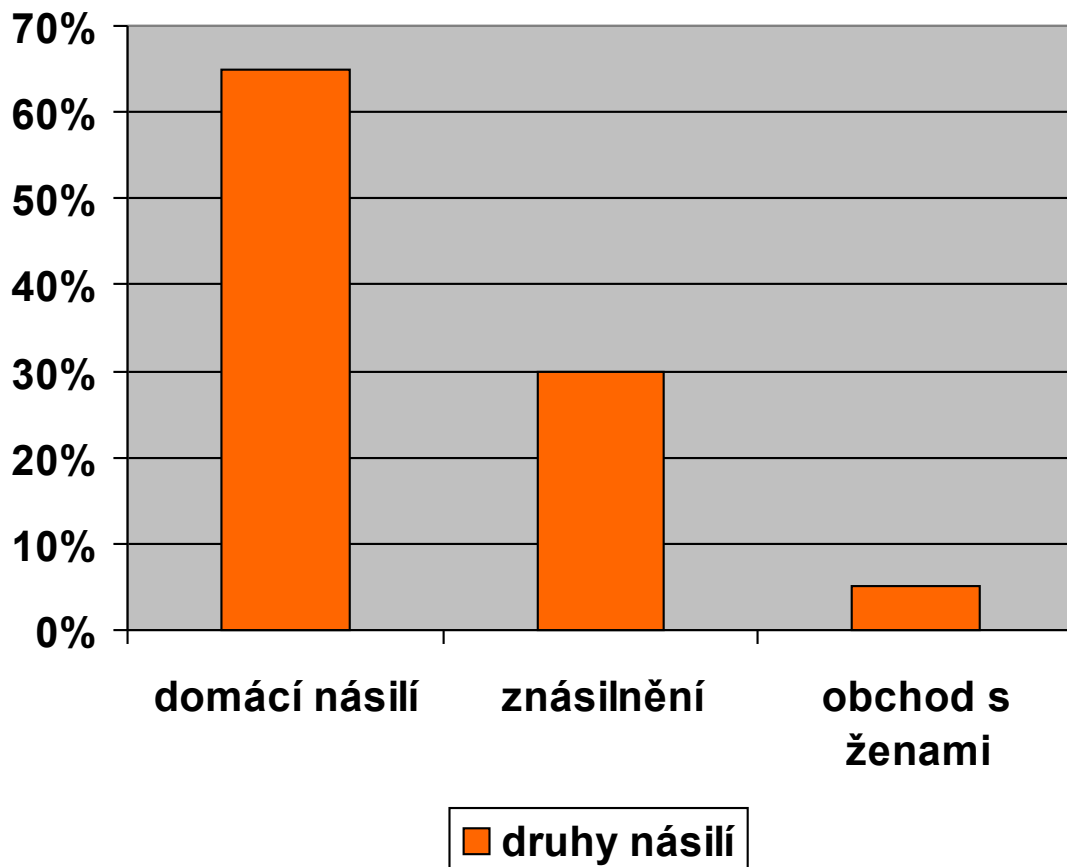
Setkala jste se s pojmem násilí páchané na ženách?



S pojmem násilí na ženách se všechny dotazované ženy již někdy setkaly.

Otázka č. 5

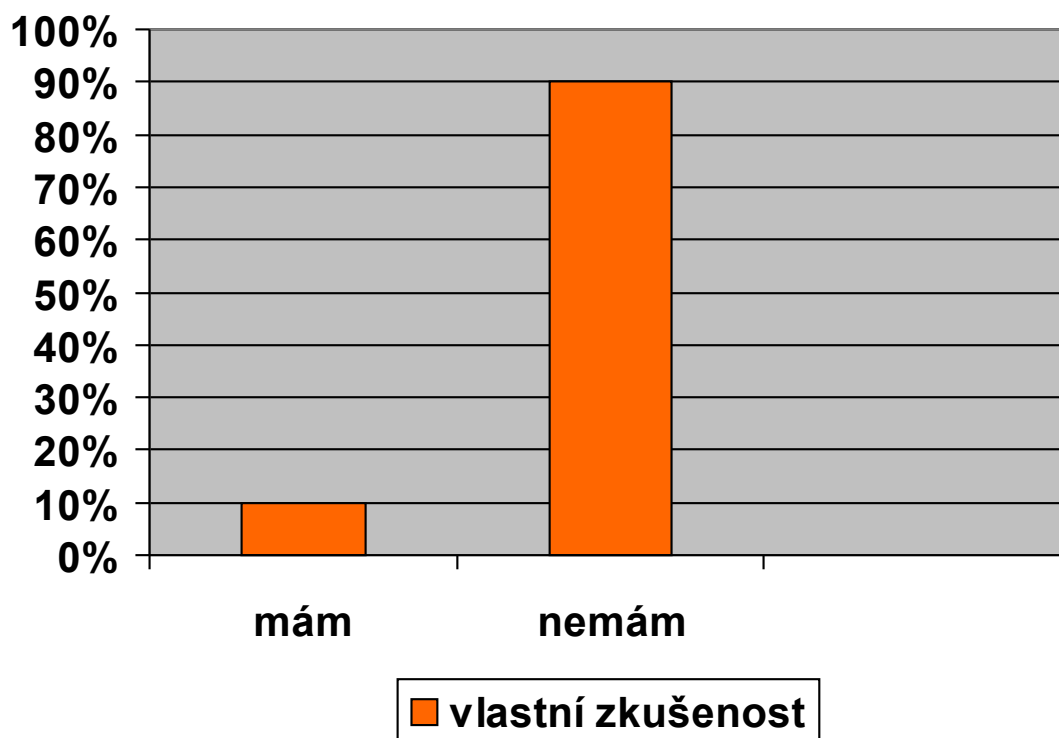
Jaký druh násilí na ženách, který znáte, je podle vás nejčastější?



Nejčastějším druhem násilí, který dotazované ženy považují za nejčastější je domácí násilí – 65 %, znásilnění 30 %, obchod se ženami 5 %.

Otázka č. 6

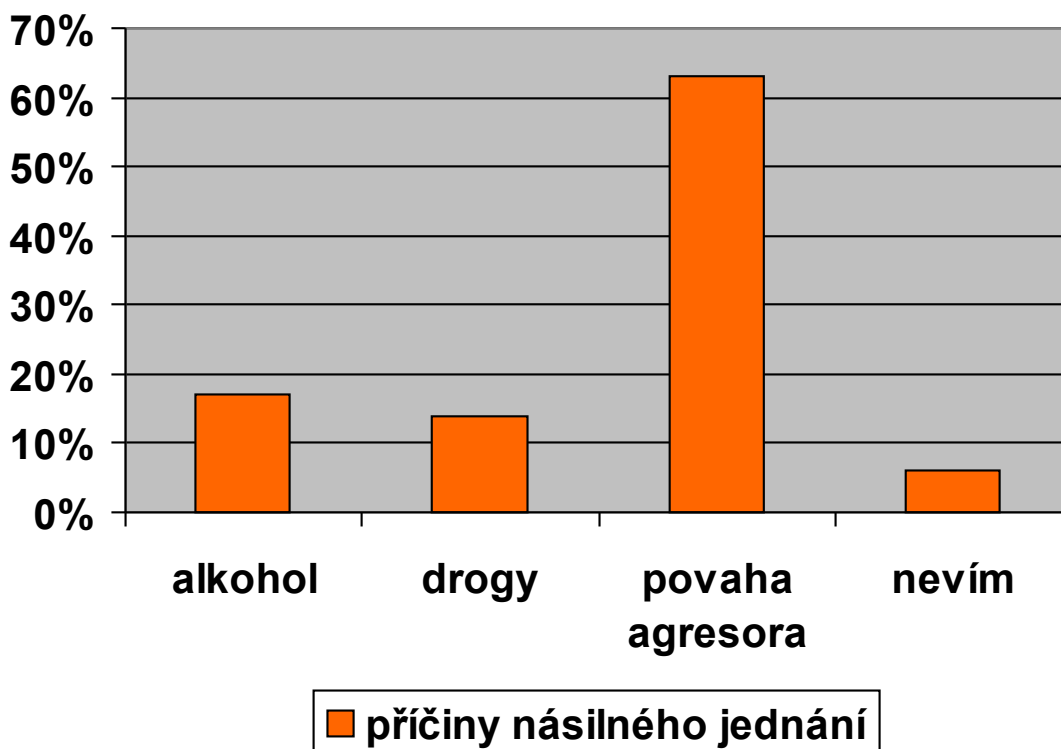
Máte sama přímé zkušenosti s nějakým druhem násilí na vlastní osobě?



10 % všech dotazovaných žen má vlastní zkušenost s nějakým druhem násilí.

Otázka č. 7

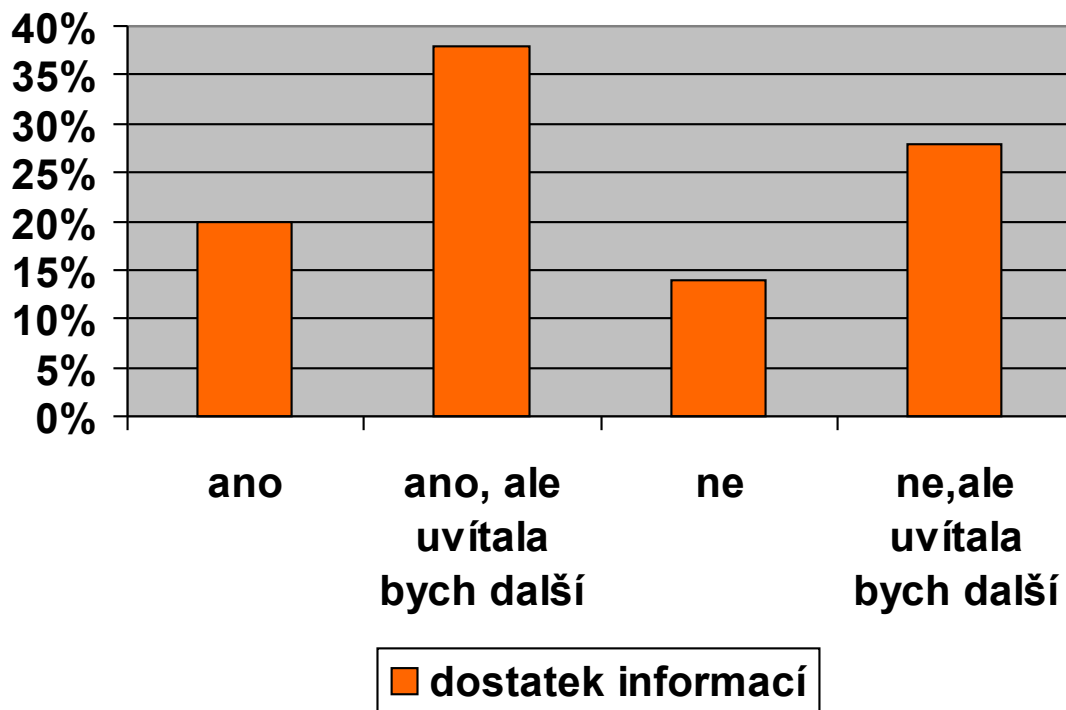
Co je podle Vás příčinou násilného jednání agresora?



Dle většiny dotazovaných 63 % souvisí s povahou agresora, alkohol se podílí v 17 %, drogy ve 14 %, 6 % dotázaných žen neví, jaké jsou příčiny násilí.

Otázka č.8

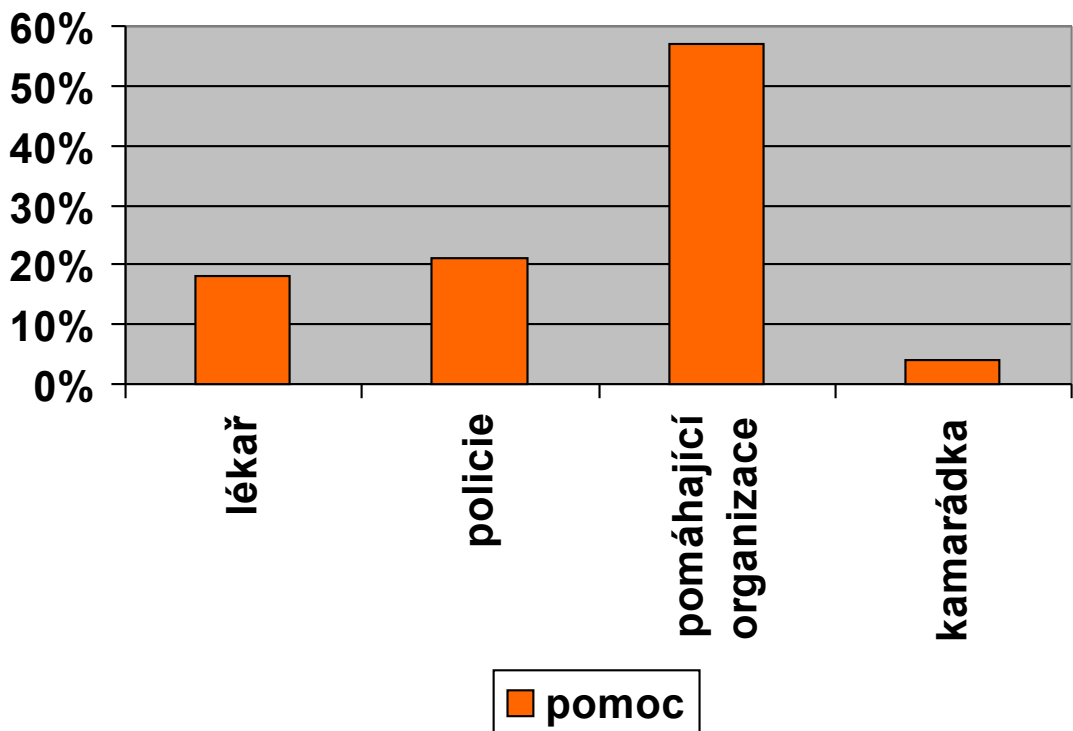
Máte dostatek informací, jak se zachovat v případě, že by jste se stala obětí nebo svědkem „domácího násilí“?



58 % dotázaných žen má dostatek informací o tom, jak se zachovat v případě, že by se staly obětí nebo svědkem domácího násilí, ale 38 % by ještě další informace uvítaly. Ze 42 % žen, které informace o tomto nemají, by také uvítaly další.

Otázka č.9

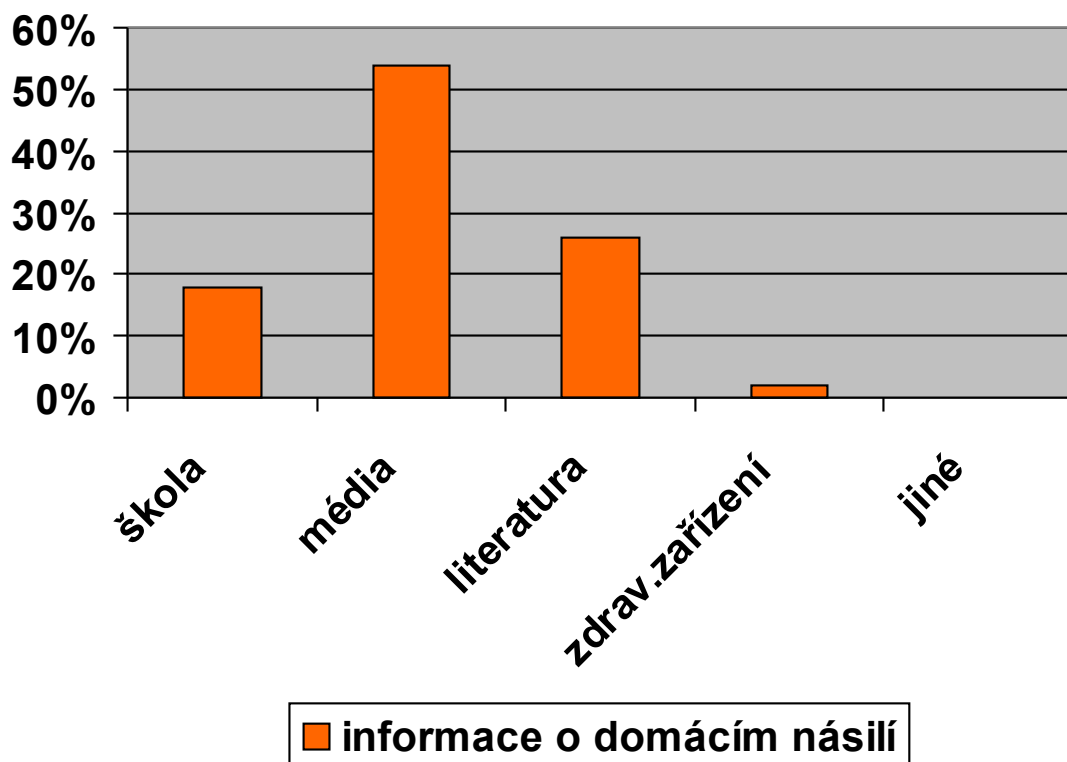
Kam byste se v případě potřeby obrátila o pomoc?



57 % dotázaných žen by se v případě potřeby obrátilo na některou organizaci, která zajišťuje pomoc obětem, na Policii 21 %, na lékaře by se obrátilo 18 % a na kamarádku pouze 4 %.

Otázka č.10

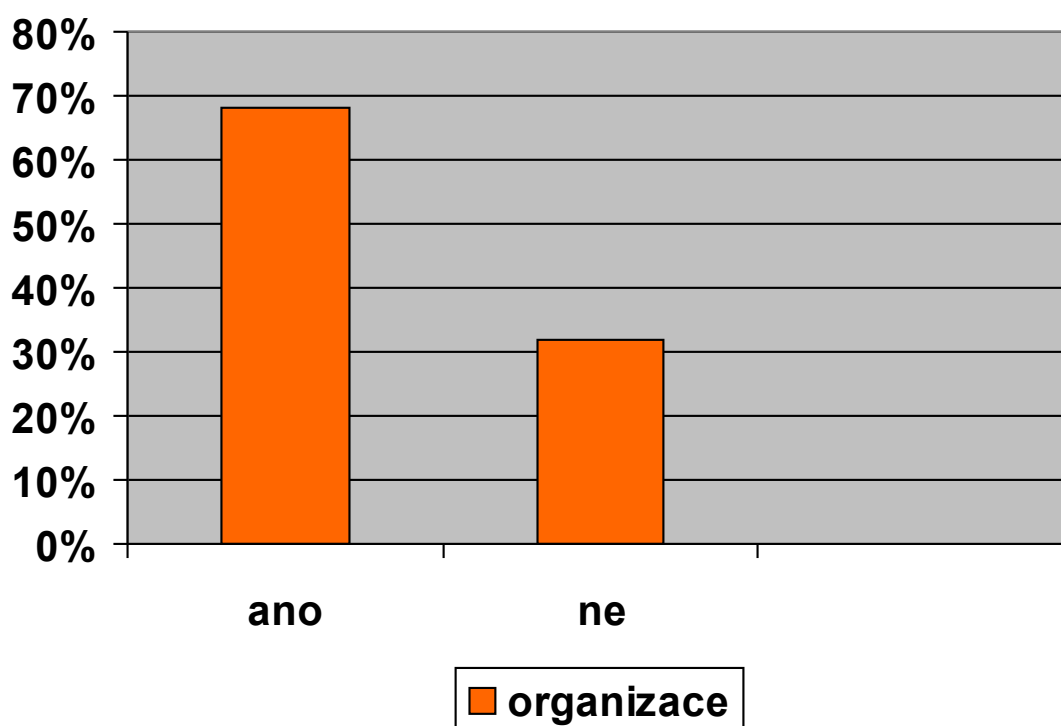
Odkud jste získal(a) nejvíce informací o „domácím násilí“?



Nejvíce informací, a to v 54 % mají dotazované ženy z médií, z literatury v 26 %, ze školy v 18 % a 2 % ze zdravotnických zařízení.

Otázka č. 11

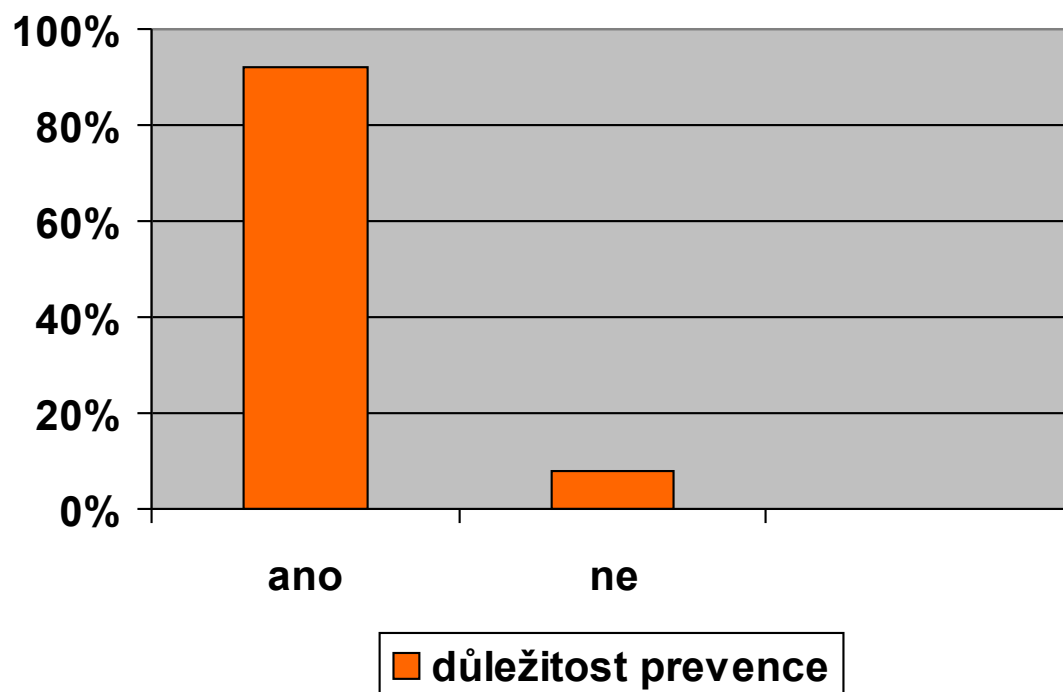
Znáte nějakou organizaci, která se zabývá pomocí obětem „domácího násilí“, popř. jiných forem násilí?



Více než dvě třetiny dotázaných žen – 68 % zná nějakou organizaci, která pomáhá obětem domácího násilí. Zbývajících 32% nezná žádnou.

Otázka č. 12

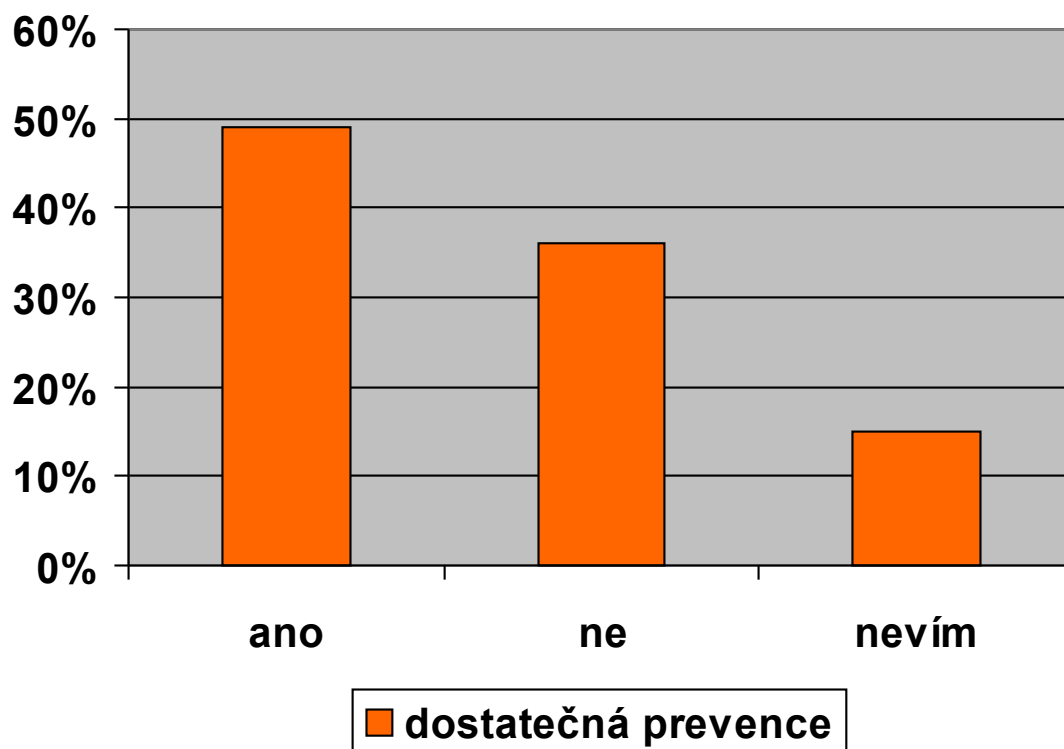
Považujete prevenci za jednu z důležitých možností zmírnění nárůstu násilí?



Na otázku důležitosti prevence odpovědělo 92 % respondentek ano. 8% ne.

Otázka č. 13

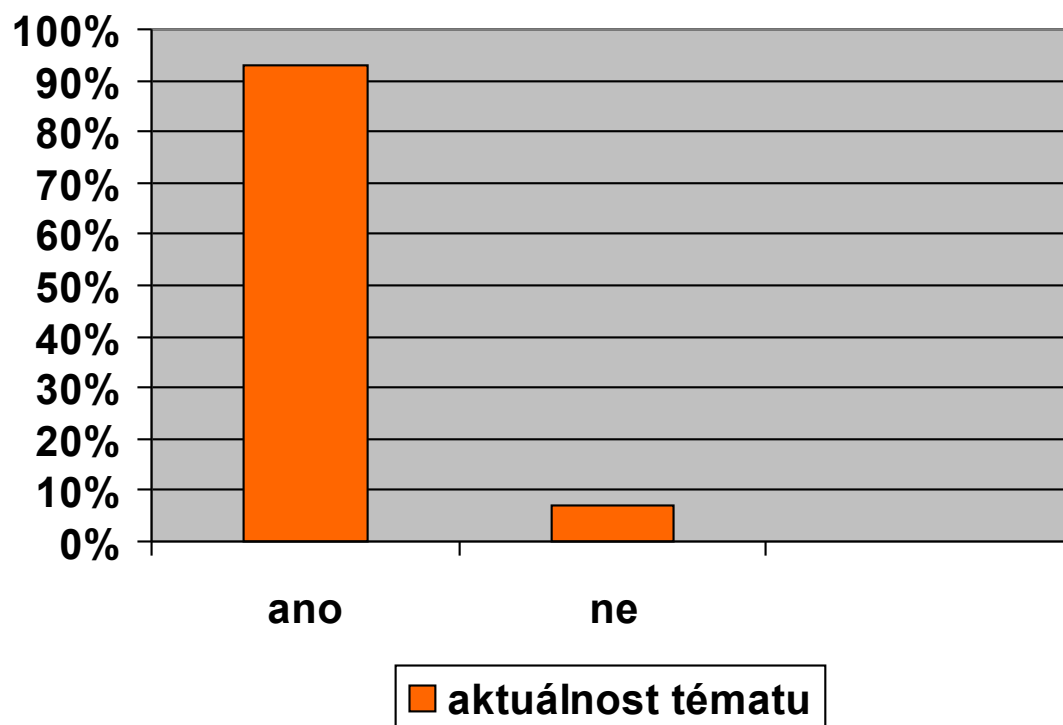
Domníváte se, že prevence v oblasti násilí na ženách je u nás dostatečná?



Podle 49 % dotázaných je u nás prevence v oblasti násilí dostatečná, 36 % se domnívá, že není a 15 % dotázaných neví, na jaké úrovni je u nás prevence násilí.

Otázka č. 14

Myslíte si, že je toto téma v naší společnosti aktuální, že je třeba o něm mluvit?



93 % dotázaných, což je téměř celý dotazovaný vzorek se domnívá, že téma násilí na ženách je v naší společnosti aktuální a je třeba o něm mluvit. Pouhých 7 % je přesvědčeno o opaku.

6.4 Výsledky výzkumu

Hypotéza č.1

Veřejnost je dostatečně informovaná o problematice násilí na ženách.

Hypotéza se ověřila

Hypotéza se potvrdila. Všechny dotazované znají termín násilí na ženách, přičemž domácí násilí uvádějí jako jednu z nejčastějších forem.

Hypotéza č.2

Systém pomoci obětem je na dobré úrovni.

Hypotéza se ověřila

Vzhledem k tomu, že v případě pomoci by se pouhá 4 % dotazovaných obrátila na kamarádku a zbylých 96 % respondentek by využilo možnost pomáhající organizace, lékaře nebo policie, svědčí o tom, že zřejmě mají v tyto organizace důvěru a předpokládají, že by se jim zde dostalo potřebné pomoci.

Hypotéza č.3

Možnosti prevence v naší zemi jsou dostačující.

Hypotéza se ověřila částečně.

Téměř polovina všech dotazovaných se domnívá, že možnosti prevence u nás jsou dostatečné. Část dotazovaných se domnívá, že ne a malá část dotazovaných ani neví, zda je prevence u nás dostatečná. Tento fakt přisuzují tomu, že většina dotazovaných si ani nedokáže představit, co pojem prevence násilí může znamenat. Že do prevence se dají zahrnout i např. ony neziskové organizace, které obětem pomáhají. Je to sice z hlediska dělení prevencí až prevence sekundární, ale je jistě neméně záslužná jako prevence primární.

Vnímání problematiky násilí na ženách se v porovnání s výzkumy z let minulých změnilo k lepšímu. Ještě ale stále není na takové úrovni, jak bychom si z pozice sociálního pedagoga představovali. Podle původních hypotézy, která měla potvrdit, že povědomí o problematice násilí a zejména domácího násilí je oproti letům minulým na vyšší úrovni.

Největší nedostatky v dané problematice spatřuji zejm. v:

- posílení názoru, že domácí násilí není okrajová záležitost, ale závažný společenský problém, který vyžaduje zásahy ze strany státu
- růstu přesvědčení, že okolí nemůže zůstat k projevům domácího násilí lhostejné, protože rodina sama na jejich řešení nestačí
- oslabení některých mýtů spojených s výskytem domácího násilí
- registraci zvýšeného zájmu o problematiku domácího násilí ze strany společnosti u běžné veřejnosti
- příznivém ocenění přijatých opatření na ochranu proti domácímu násilí
- pochybách, zda je možné projevy domácího násilí dobře identifikovat a rozeznat od méně závažných rodinných potyček
- nedostatečnou informovanost a bezradnost, jak se tváří v tvář domácímu násilí zachovat
- přetrvávající podléhání mýtům o domácím násilí

Ke každému výzkumu patří jeho zhodnocení. Nelze tedy než konstatovat, že jestliže by moje šetření nepřineslo nic jiného, tak alespoň cennou zkušenost, kterou jsem při studiu materiálu a při sběru dat získala.

Závěr

Téma násilí na ženách bylo v poslední době velmi popularizováno. Důvodem pro to mohlo být několik historických, psychologických i právních skutečností. Domnívám se, že velký vliv měl například historický vývoj postavení ženy ve společnosti. Postupem času se žena stává rovnocenným partnerem a zároveň i soupeřem pro mužskou část populace, stává se také rovnoprávným subjektem z hlediska právního. To vše zapříčinilo, že se žena v dnešní době může domáhat všech svých práv v plné míře beze strachu z odsouzení a zavržení ze strany společnosti. Společnost ve svém vývoji také velmi tabuizovala některé aspekty, jako například rodinný život. Tato situace se ale během posledních desítek let velmi změnila. Vděčíme za to především vývoji nejrůznější technologie a díky ní zprostředkovaně rozvoji médií. Díky medializaci došlo k odhalení velkého počtu společenských vztahů široké veřejnosti. Společnost dospěla k názoru, že rodinný život již není zcela záležitostí rodiny samotné, ale že určité vztahy uvnitř rodiny mají být ze strany společnosti korigovány, aby odpovídaly společností akceptovaným morálním měřítkům.

Západní společnost často hovoří o svých principech jako jsou rovný přístup ke všem lidem bez ohledu na jejich pohlaví, věk, gender, etnickou příslušnost aj., nediskriminační přístup, spravedlnost. Jak je tedy možné, že celá polovina obyvatel je vylučována z některých oblastí veřejné sféry, znevýhodňována na ekonomickém trhu nebo za pomoci genderově podmíněného násilí trvale udržována v podřízeném stavu? Patriarchální systém je tak dokonale nastaven, že většina mužů a žen si tuto skutečnost neuvědomuje, neboť k tomu dochází příliš mnoho let na to, aby situaci běžní lidé začali podrobně zkoumat a ptát se, proč tomu tak je.

Násilí na ženách a zejména domácí násilí je společensky velmi závažné a v současné době hojně diskutované téma, jak v laické, tak odborné veřejnosti. Současně však představuje sociální problém, jehož existenci si společnost uvědomuje a jenž se snaží řešit. Aktuálnost problému násilí mně poskytovala možnost čerpat z téměř nevyčerpatelného množství informačních zdrojů. Množství informačních zdrojů vyžadovalo také důkladné vyhodnocování, při kterém jsem zjistila, že většina publikací nepřináší nic nového, neboť spousta výkladů se shodovala.

Cílem mé práce nebylo ani vytvoření typologie agresora, oběti domácího násilí nebo podobné všeobecné tematiky, ale spíše jsem si kladla otázky o představách jedinců

o tom, co to je domácí násilí, jaký postoj k domácímu násilí zaujímají, popřípadě, co považují za příčiny domácího násilí? Současná rozvinutá moderní demokratická společnost si sice tento problém plně uvědomuje, je snaha chránit oběti, pomáhat jim, ale na druhou stranu, tak jak v případě jiného trestního jednání, chrání i samotné pachatele. Je zde právní zásada presumpce nevinu, povinnost prokázat vinu, ne prokazovat nevinu pachatelem, právo pachatele beztrestně lhát, hájit se způsobem jaký uzná za vhodný a množství dalších práv. To, že dosavadní společenské nástroje jsou v boji proti domácímu násilí neúčinné, je zcela zřejmé, neboť domácí násilí stále ve velké míře přetrvává. Výskyt případů domácího násilí by se dal vyložit i pozitivně v tom, že opatření pomohly k tomu, že se oběti nebojí v takové míře násilí na sobě oznamovat, ale bohužel výzkumu včetně mého průzkumu potvrzují opak a odhadují, že latentní domácí násilí se vyskytuje minimálně ve stejném rozsahu jako to známé.

Co se týče domácího násilí a ČR, u nás byla problematika domácího násilí dlouho dobu přehlížena, čemuž ještě donedávna odpovídala i právní úprava v této oblasti. Právní normy tento druh násilí v podstatě vůbec nereflektovaly, tudíž ani oběti neposkytovaly žádné účinné prostředky k ochraně. Během posledních let se však situace naštěstí změnila, a to natolik, že dnes lze ČR bezesporu označit za stát, který aktivně bojuje s tímto negativním fenoménem.

Závěrem je nutno říci, že situace oběti domácího násilí se oproti době před účinností zákona 135/2006 Sb., ve znění pozdějších předpisů, výrazně zlepšila. Oběť má mnohem více možností, jak proti násilníkovi postupovat. Tímto zákonem byl do české právní úpravy zaveden institut vykázání, který Policii ČR umožňuje, v případě, že nabude přesvědčení, že mezi partnery dochází k domácímu násilí, vykázat násilnou osobu z bytu, a to na dobu deseti dní. Tento institut si klade za cíl poskytnout oběti domácího násilí čas, aby si mohla v klidu promyslet, co bude dělat dále. Za zcela klíčovou při aplikaci institutu vykázání považuji roli policejního orgánu, který disponuje možnostmi přímého kontaktu s aktéry domácího násilí, místních podmínek. Vzhledem ke specifickým psychickým vlastnostem oběti domácího násilí je však velmi nezbytné, aby policisté při aplikaci vykázání používali speciální psychologické postupy, aby nedocházelo k sekundární viktimizaci oběti. Policisté by měli také být proškolení ke zvládnutí těchto psychologických postupů.

Bezesporu pozitivně lze hodnotit i zřízení speciálních skupin v rámci Policie ČR, které se zabývají problematikou domácího násilí. Tyto skupiny mají za cíl vypořádat se se specifickými domácími násilími, takové delikventní jednání odhalovat a efektivně je řešit. Také systém sociální péče státu o oběť se výrazně zlepšil. Důvodem je zřízení intervenčních center, které mají za úkol oběť domácího násilí kontaktovat a poskytnout jí právní poradenství a jiné služby spojené s ulehčením situace oběti (pomoc při řešení bytové otázky ...). Pracovníci intervenčních center jsou speciálně proškolení, aby s oběťmi jednali citlivě a kvalifikovaně. Oběti domácího násilí byla poskytnuta také další možnost. Žena se může obrátit na soud s návrhem na vydání předběžného opatření. Toto může učinit pouze v rámci jiného řízení, kterým má být definitivně meritorně řešen její problém (v rámci rozvodového řízení).

Aby systém efektivně fungoval, je nutné, aby veškeré složky systému ochrany před domácím násilím (soudy, intervenční centra, Policie ČR) spolupracovaly. Koordinační funkci plní intervenční centra. Přestože se situace na základě účinnosti zákona č. 135/2006 Sb., kterým se mění některé zákony v oblasti ochrany před domácím násilím, ve znění pozdějších předpisů, výrazně zlepšila, je patrné, že ochrana ženy, jako oběti domácího násilí, není dostatečná. Nedostatky jsou obecně spatřovány v nedostatečné spolupráci složek systému ochrany před domácím násilím, ale také v nedostatečném proškolení policistů. Také není dostačující sociální pomoc obětem. Další nedostatek je spatřován v možnosti využívání opravného prostředku proti rozhodnutí o vykázní. Institut vykázní představuje obrovský zásah do základní práva. Přesto není zneužití institutu vykázní dostatečně chráněno. Ze všeho je patrné, že situace žen, jako obětí domácího násilí, se výrazně zlepšila. Je zde však mnoho právních a faktických problémů ve fungování systému ochrany před domácím násilím

V právním vědomí české společnosti však ještě stále chybí přesvědčení, že násilí v rodině nebo domácnosti není věcí soukromou, ale že se jedná o společensky zavrženíhodné jednání, které při eskalaci naplňuje objektivní stránku některého z trestných činů uvedených ve zvláštní části trestního zákona. Sociální opora je v České společnosti potlačována západním modelem „do ničeho se nezaplétat a nemít žádný problém“. Přičemž meziúroveň sociální opory se jeví být stěžejním prvkem boje proti domácímu násilí. Jde o pomoc sociální skupiny jednomu ze svých členů,

nebo i lidem ze svého okolí, kteří sice nejsou součástí této skupiny, avšak nacházejí se v situaci, kdy pomoc nutně potřebují. Tyto sociální skupiny se nacházejí v různých formách ve všech možných aglomeracích. Sociální síť dané oběti domácího násilí, tedy osoby, které jsou s ní v sociálním kontaktu by měli poskytovat oběti určitou pomoc. Problematickým se jeví právě sociální izolovanost oběti a zejména nefunkčnost sociální sítě. Odpovědí na špatnou funkci „záchranné“ sociální sítě, je možno hledat v nízké informovanosti jedinců v obou základních problémových rovinách. Velmi nízké povědomí občanů o možnostech reakcí na zjištění, že osoba jim blízká je obětí domácího násilí. A druhý problém je znovu nevyjasněnost obsahu pojmu domácí násilí.



Resumé

Ve své diplomové práci se zabývám problematikou násilí na ženách a jeho prevence. V práci je stěžejní vymezení pojmu domácí násilí a základní informace s tímto pojmem spojené. Základní myšlenkou práce je zmapování obecného povědomí o domácím násilí, pojetí násilí na ženách v odrazu výchovy a také otázka prevence násilí.

Práce je rozdělena do šesti kapitol. První až třetí kapitola jsou čistě teoretické, přičemž v první kapitole se věnuji pojmu násilí jako takovému a jeho pravděpodobným příčinám. V druhé kapitole jsou charakterizovány formy násilí páchané na ženách jak v našich podmínkách, tak i ve světě. Třetí kapitola se zabývá domácím násilím, protože tento druh násilí na ženách je nejvíce zastoupen. Čtvrtá kapitola popisuje právní aspekty domácího násilí. Pátá kapitola se zabývá prevencí násilí, včetně toho, jak se dá pomoc obětem domácího násilí, kde mohou vyhledat v případě potřeby pomoc a jak zabránit, aby se násilí v budoucnu neopakovalo. Šestá kapitola má čistě praktický rámeček a zahrnuje průzkum z oblasti problematiky násilí na ženách. Průzkum je zaměřen na dotazníkové šetření a zjištění, zda je veřejnost o dané problematice dostatečně informována..

Anotace

Násilí páchané na ženách a zejména domácí násilí představuje, nejen v naší zemi sociální problém, jehož existenci si společnost uvědomuje. Společnost zároveň tento problém silně odsuzuje a prostřednictvím společenských nástrojů se snaží tento problém řešit. V teoretické části své práce se zaměřuji zejména na druhy násilí na ženách, právní aspekty násilí a možnosti prevence. Cílem mojí diplomové práce, což řeším v praktické části, bylo zjistit, zda i laická veřejnost si uvědomuje, že naši republiku tento sociálně patologický jev neminul, a dále zda je podle ní prevence v oblasti násilí na ženách na dostatečné úrovni. Jedná se zejména o problematiku násilí a o následnou pomoc obětem.

Klíčová slova

Žena, násilí na ženách, domácí násilí, prevence, gender, agrese, intervenční centrum, oběť, rodina, nezisková organizace

Annotation

Violence which is committed on women and especially home abuse is a social problem not only in our country which our society is aware of .

A society also denounces this problem strongly and tries to solve it by social implements. In theoretical part of my work. I mainly aim at kinds of force on women, law aspects of violence and possibility of protection. The aim of my diploma, which I deal with in practical part, was to find out if lay public realize that this social-pathological phenomom isn't missed in our country. It also deal with it if the prevention of violence on women is on sufficient level according to our country. In the main it discuss problems of violence and successive help for victims of violence.

Keywords

Woman, force on women, domestic violence, prevention, gender, aggression, interventional centre, victim, family, non - profit association

Seznam použité literatury

1. COLOROSOVÁ,B. *Krizové situace v rodině.* 1.vyd. Praha: Euromediagroup,2008,134s. ISBN 978-80-249-1027-7
2. HURYCHOVÁ,E.*Řekla jsem ne tyranovi.* 1. vyd. Praha: Euromedia Group, 2007,s.216, ISBN 978-80-249-0984-4
3. HUSAJNÍ.S.A *zemřel ukamenováním.* 1.vyd. Praha:Euromedia Group,2005,s.170, ISBN 80-249-0508-6
4. LANGMEIER,J. *Vývojová psychologie.* 4. vyd. Praha: Grada Publishing,a.s.,2006, s.368, ISBN 80-247-1284-9
5. MANOVÁ, K. (2000): „Násilí páchané na ženách“ in *Psychologie Dnes*, 2/2000
6. MUY I. Násilí má mnoho tváří. *100+1 zahraniční zajímavost*, 2002, č. 2, s. 8
7. RADVAN E. *Poznámky k vypracování odborného textu.* 1. vyd. Brno : Institut mezioborových studií, 2007, 21 s.
8. ŘEHOŘ A. *Metodické pokyny pro vypracování bakalářské práce.* 1. vyd. Brno : Institut mezioborových studií, 2006, 45 s.
9. SCHUSTEROVÁ, D. (2006): *Legalizace prostituce v České republice.* Bakalářská práce. Brno: PrF MU. Staženo 18.4.2007. Dostupné z http://is.muni.cz/th/108656/pravf_b/
10. VITOUŠOVÁ, P.: *Dynamika násilí na ženách v partnerských vztazích - poznatky z pětileté pomoci obětem trestných činů v ČR (pro Bílý kruh bezpečí)* In Domácí násilí záležitost nikoli soukromá 1997

11. ŠPATENKOVÁ.N, *Krizová intervence pro praxi*, vyd.1. Praha: Grada, 2004, s.197, ISBN 80-247-0586-9
12. VAŠŤATKOVÁ.J, *Sociální práce v praxi*, Olomouc, 1.vyd., Hanex, 2008, s.62, ISBN 978-80-7409-016-5

<http://www.acorus.cz>

<http://www.amnesty.cz>

<http://avonprotidomacimunasili.cz>

<http://www.domacinasili.cz/cz/redakce/prevence/primarni-prevence-nasili-mezi-partnery/r97>

<http://www.donalinka.cz>

<http://www.feminismus.cz>

<http://www.genderonline.cz>

<http://www.idnes.cz>

<http://www.idnes.cz> 20.2.2009

<http://www.koordona.cz>

<http://www.lookmagazine.cz>

<http://www.padesatprocent.cz>

<http://www.rosa-os.cz/informace-pro-obeti-domaciho-nasili/co-delat/>

<http://www.stopnasili.cz>

http://cs.wikipedia.org/wiki/Amnesty_International

<http://www.zenskyfond.cz>

<http://www.zenskyfond.cz>

<http://fs8brezna.ecn.cz>

Zákon č. 140/1961 Sb, Trestní zákon

Listina základních práv a svobod

Zákon č. 135/2006 Sb., kterým se mění některé zákony v oblasti ochrany před domácím násilím

Zákon č. 100/1988 Sb., o sociálním zabezpečení

Zákon č. 94/1963 Sb., o rodině

Seznam příloh

1. Příloha č. 1 Dotazník
2. Příloha č. 2 Leták DONA linky
3. Příloha č. 3 Přehled intervenčních center v ČR
4. Příloha č. 4 Přehled volání na DONA linku v letech 2001-2008



Příloha – Dotazník

Jmenuji se Eva Ryšánková, jsem studentkou druhého ročníku Univerzity Tomáše Bati ve Zlíně, obor sociální pedagogika. Ukončení studia je podmíněno vypracováním diplomové práce, jejíž součástí je průzkum formou dotazníku. Dotazník je anonymní. Data získaná průzkumem budou použita pouze ke zpracování diplomové práce.

Děkuji Vám za vyplnění dotazníku.

Bc. Eva Ryšánková

1. Doplňte:

Věk:

2. Stav:

- a. svobodná
- b. vdaná

3. Nejvyšší dosažené vzdělání:

- a. základní
- b. vyučení bez maturity
- c. střední s maturitou
- d. vyšší odborné
- e. vysokoškolské

4. Setkala jste se s pojmem násilí páchané na ženách?

- a. ano
- b. ne

5. Víte, jaké druhy násilí na ženách existují?

.....

6. Máte sama přímé zkušenosti s nějakým druhem násilí na vlastní osobě (např. s partnerem)?
- ano
 - ne
7. Co je podle vás příčinou násilného jednání agresora?
- alkohol
 - drogy
 - povaha agresora
 - nevím
8. Máte dostatek informací, jak se zachovat v případě, že by jste se stal (a) obětí nebo svědkem „domácího násilí“?
- ano
 - ano, ale uvítala bych další
 - ne, ale uvítala bych další
 - ne
9. Kam byste se v případě potřeby obrátila o pomoc?
- lékař
 - policie
 - pomáhající organizace
 - přítelkyně
10. Odkud jste získal(a) nejvíce informací o „domácím násilí“?
- škola
 - média
 - odborná literatura
 - zdravotnická zařízení
 - jiné (vypište zdroj).....

11. Znáte nějakou organizaci, která se zabývá pomocí obětem „domácího násilí“, popř. jiných forem násilí?
- a. ano (vypište).....
 - b. ne
12. Považujete prevenci za jednu z důležitých možností zmírnění nárůstu násilí?
- a. ano
 - b. ne
13. Domníváte se, že prevence v oblasti násilí na ženách je u nás dostatečná?
- a. ano
 - b. ne
14. Myslíte si, že je toto téma v naší společnosti aktuální, že je třeba o něm mluvit?
- a. ano
 - b. ne

Děkuji Vám za čas strávený s tímto dotazníkem. Bc. Eva Ryšánková

KDE HLEDAT BEZPEČÍ A OCHRANU

Z hlediska ochrany a bezpečí ohrožených osob je nutné zvažovat každé budoucí opatření tak, aby se situace těchto osob ještě nezhoršila. Je třeba klást si otázky, co se stane po odjezdu zasahující policie či hlídky, po odchodu do azylu, po podání trestního oznámení, podání žádosti o rozvod apod.

V situaci akutní tísně a ohrožení zdraví či života je nutné přivolat pomoc:

- ⇒ Policie České republiky **158**
- ⇒ Obecní (městské) policie **156**
- ⇒ Integrovaného záchranného systému **112**
- ⇒ Lékařské záchranné služby **155**
- ⇒ nejbližších osob (sousedů, kolemjedoucích)

Bezpečí osoby ohrožené domácím násilím je možné posílit podáním:

- ⇒ návrhu na projednání přestupku – **přestupek proti občanskému soužití** (§ 49 zákona o přestupcích)
- ⇒ trestního oznámení Policii ČR nebo státnímu zastupitelství – trestný čin podle konkrétní skutkové podstaty uvedené v trestním zákoně (např. § 215a trestního zákona **Týrání osoby žijící ve společně užívaném bytě nebo domě**)
- ⇒ návrhu soudu na ochranu osobnosti podle občanského práva – **předběžné opatření** (§ 74 a násl. občanského soudního řádu), **žaloba na ochranu osobnosti** (§ 11 občanského zákoníku)
- ⇒ návrhu na ochranu práv v rámci správního řízení (správní orgán, soud) – **předběžné opatření** (§ 61 správního řádu)
- ⇒ návrhu na opatření sociálně-právní povahy – **institut vykazání** (dle navrhovaného zákona, který v době vydání letáku projednává Parlament ČR)

Trestní oznámení může v zájmu osoby ohrožené domácím násilím podat kdokoliv. Důkazy shromažďují orgány činné v trestním řízení (Policie ČR, státní zastupitelství, soud). V závažných případech domácího násilí mohou tyto orgány přijmout opatření k zadržení násilné osoby nebo k uvalení vazby.

K omezení domácího násilí mohou přispět

- ⇒ příbuzní a známí
- ⇒ specializované poradny pro pomoc obětem domácího násilí
- ⇒ obecní (městské) úřady
- ⇒ azylová zařízení

Ke zvýšení bezpečí ohrožených osob se doporučuje vypracovat a dodržovat **bezpečnostní plán**.

BYT NEBO AZYL

V důsledku dlouhodobého a stupňujícího se domácího násilí ohrožené osobě hrozí, že bude nucena v zájmu svého bezpečí opustit byt.

JE DŮLEŽITÉ

1. znát:

- ⇒ **vlastnická práva** k bytu (komu byt patří)
- ⇒ **smluvní vztahy** vázající se k užívání bytu:
 - ▷ nájemní smlouva
 - ▷ smlouvy na služby
 - ▷ způsob hrazení nákladů spojených s bydlením
 - ▷ jména osob nebo název instituce, kterou je třeba **informovat o závažnosti** důvodů k dočasnému odchodu z bytu / domu

2. pořídit si:

- ⇒ **náhradní klíče** k bytu či domu a bezpečně je uschovat
- ⇒ **ověřené kopie** důležitých dokladů a uložit je na bezpečném místě
 - ▷ kupní smlouva k bytu
 - ▷ výpis z katastru nemovitostí
 - ▷ doklady k hypotéce a půjčkám, stavebnímu spoření
 - ▷ doklady o platbách za služby a náklady bydlení

3. zjistit si:

- ⇒ kde je možné získat **obecné informace** k právu užívat byt / dům:
 - ▷ instituce v místě (např. obecní úřad, bytové družstvo, sdružení nájemníků, sdružení vlastníků domů, advokáti apod.)
 - ▷ poradenská místa (např. občanské poradny, manželské poradny, krizová centra, DONA linka apod.)
- ⇒ kam je možné od násilné osoby odejít (k příbuzným, známým, do hotelu, azylového zařízení apod.)
- ⇒ jaké jsou **možnosti azylového ubytování** pro oběti domácího násilí v dané lokalitě:
 - ▷ adresa, případně utajená adresa, a telefonní číslo azylu
 - ▷ pro koho je azylové zařízení určeno (ženy, muži, děti, matky s dětmi)
 - ▷ vstupní a provozní podmínky (žádost, výše poplatku, povinné doklady, čas příjmu, jaké věci si vzít s sebou)

Ověřené kopie dokladů usnadňují případné řízení před soudem (předběžné opatření, žaloba), kontakt s policií, obecním (městským) úřadem a dalšími institucemi.

Azylové ubytování umožňuje z bezpečného místa zahájit kroky k ochraně svých práv a první kontakty s odborníky pro řešení sociálně-právní situace.

Trvalý pobyt nezakládá právo užívat byt, jde jen o registrační údaj obecního (městského) úřadu a neopravňuje ke vstupu do bytu či domu.

DĚTI – ZAPOMENUTÉ OBĚTI DOMÁCIHO NÁSILÍ

V rodinách s dlouhodobě neřešeným domácím násilím se dítě zpravidla zpočátku zastává ohrožené osoby, později se ale může přidat na stranu osoby násilné. Výzkum agentury STEM (2001) a provoz DONA linky (2001–2005) potvrzují **vyšší přítomnost dětí** v rodinách, kde dochází k domácímu násilí:

- ⇒ v 71 % jsou děti „jen“ jeho přímými svědky
- ⇒ 12 % dětí se dokonce stává obětmi domácího násilí
- ⇒ v 7 % případů je toto násilí v rodině před dětmi skrýváno
- ⇒ 10 % rodin je bezdětných

Pomoc dětem v rodinách zasažených domácím násilím lze hledat u:

- ⇒ orgánů sociálně-právní ochrany dětí obecních (městských) úřadů (OSPOD)
- ⇒ osob pověřených sociálně-právní ochranou dětí
- ⇒ učitelů a výchovných poradců ve školách
- ⇒ pracovníků pedagogicko-psychologických poraden
- ⇒ pediatrů, dětských psychologů a psychiatrů
- ⇒ služby kriminální policie a vyšetřování Policie ČR a soudu

S řešením případů domácího násilí na dětech pomohou:

- ⇒ linky důvěry pro děti
- ⇒ linka bezpečí
- ⇒ dětská krizová centra
- ⇒ azylové domy pro děti

Domácí násilí a jeho projevy vyvolávají u dětí

psychosomatické poruchy, potíže s učením a jiné školní problémy. Děti často přejímají nežádoucí vzory z chování blízkých osob, uplatňují je mezi vrstevníky a později v samostatném životě.

ZÁVISLOSTI NÁSILNÝCH OSOB

Přítomnost alkoholu, drog a jiných omamných látek, vliv gamblerské a workoholismu ve vztazích zvyšuje riziko vzniku domácího násilí a závažnost jeho následků. Nejčastější závislostí doprovázející domácí násilí je alkoholismus násilné osoby.

V závažných případech domácího násilí dosud nejlepší ochranou před dalšími útoky alkoholika, narkomana či gamblera je **rychlý odchod z bytu nebo domu a přivolání policie, případně i lékařské služby**.

Závislost na alkoholu, drogách a jiných omamných látkách v případech domácího násilí:

- ⇒ zvyšují agresivitu násilných osob a snižují jejich sebekontrolu
- ⇒ snižují schopnost uvědomit si důsledky svého násilného jednání
- ⇒ výrazně zhoršují ekonomickou situaci rodiny

Závislost vyžadují lékařskou péči, která je účinná jen v případě dobrovolného zapojení se do terapie. Jakákoliv závislost je překážkou klidného a bezpečného rodinného soužití.

DONA linka

DONA linku provozuje Bílý kruh bezpečí, občanské sdružení pro pomoc obětem trestných činů.

2 51 51 13 13



www.donalinka.cz



Vydání letáku v rámci projektu „Regionální podpora informovanosti o nonstop lince pomoci obětem domácího násilí“ spolufinancuje Evropská unie a státní rozpočet České republiky.

DOMÁCÍ NÁSILÍ

- ⇒ je opakované násilné jednání nebo opakující se vyhrožování násilím,
- ⇒ je nebezpečné pro lidskou důstojnost, zdraví a život ohrožených osob,
- ⇒ vzniká mezi osobami, které jsou či byly spolu v intimním, rodinném či jiném obdobném vztahu a žijí ve společném bydlí.

Znaky domácího násilí

Opakování a dlouhodobost – z jednoho útoku jakéhokoli charakteru ještě nelze určit, zda se jedná o domácí násilí. Může však být jeho začátkem.

Eskalace – domácí násilí se stupňuje od urátek přes psychické týrání a snižování lidské důstojnosti až k fyzickým útokům a závažným trestným činům ohrožujícím zdraví a život.

Jasně a nepochybnitelně **rozdělení rolí osoby ohrožené a osoby násilné**. Domácí násilí není: vzájemné napadání, hádka, rvačka, spor, ve kterých se role osoby násilné a osoby ohrožené střídají.

Skrytost – k domácímu násilí dochází zpravidla za zavřenými dveřmi bytu či domu, stranou společenské kontroly.

Rizikové faktory doprovázející vznik domácího násilí mezi blízkými osobami:

- ⇒ vynucená sociální izolace
- ⇒ finanční závislost na partnerovi
- ⇒ péče o děti v rámci mateřské a rodičovské dovolené
- ⇒ zdravotní postižení a omezení
- ⇒ vyšší věk a bezmocnost seniorů
- ⇒ přechod z aktivní zaměstnanosti do starobního či jiného důchodu
- ⇒ nezvládnuté rodičovství a výchova dětí
- ⇒ závislosti násilné osoby
- ⇒ snížená pracovní schopnost

Druhy domácího násilí

- ⇒ fyzické (např. údery, facky, kopance)
- ⇒ psychické (např. omezování, zastražování, slídění, pronásledování, citové vydírání)
- ⇒ sexuální (např. znásilnění, nucení k nepříjemným sexuálním praktikám)
- ⇒ sociální (např. snaha obět izolovat od okolí – rodiny, známých, spolupracovníků)
- ⇒ ekonomické (např. zamezení přístupu oběti k penězům – i jejím vlastním)
- ⇒ kombinace vyjmenovaných druhů násilí

Osoby dlouhodobě ohrožované domácím násilím potřebují opakovanou podporu a pomoc. K vyřešení jejich situace nestačí jediný kontakt, jediná konzultace. Jedná se totiž o násilí ze strany blízkého člověka. Ačkoliv oběť porozumět i ve svém srdci a přijmout skutečnost, že v životě s násilníkem nelze doufat v bezpečnou budoucnost.

VÍCE INFORMACÍ

DONA linka – www.donalinka.cz

Aliance proti domácímu násilí – www.domacinasili.cz

Bílý kruh bezpečí – www.bkb.cz

Azylové domy – www.azylovedomy.cz

Občanské poradny – www.obcanskeporadny.cz

Linky důvěry – www.capld.cz

Ministerstvo vnitra ČR – www.mvcr.cz

Osoby pověřené sociálně-právní ochranou dětí – www.mpsv.cz

Policie ČR – www.policie.cz

Krajské, městské a obecní úřady – www.epusa.cz

DONA LINKA

pracoviště akreditované Českou asociací pracovníků linek důvěry

- ⇒ DONA linka poskytuje telefonickou pomoc obětem domácího násilí nepřetržitě od září 2001.
- ⇒ Na DONA linku se v hovorech k domácímu násilí více obrací ženy (94 % hovorů) než muži (6 % hovorů).
- ⇒ S volajícími DONA linka nejčastěji konzultuje problémy spojené s rozvodem či rozchodem partnerů, s trestní odpovědností za týrání, omezování osobní svobody a ublížení na zdraví, s řešením bytových otázek, které brání odloučení ohrožené a násilné osoby.
- ⇒ DONA linka nejčastěji přijímá volání týkající se domácího násilí mezi manželi a ve vztazích mezi osobami v pokolení přímém (děti, prarodiče).
- ⇒ Osoby ohrožené domácím násilím hledají pomoc DONA linky převážně do 3 let od začátku tohoto násilí (42 % volajících).



PRVNÍ KROKY

Nikdy není pozdě začít řešit domácí násilí.

Každý má právo, aby byla zachována jeho lidská důstojnost a chráněno jeho zdraví a život. Nejen na veřejnosti, ale i v soukromí.

Osoba ohrožená domácím násilím postupně ztrácí schopnost situaci řešit, protože:

- ⇒ násilná osoba ji udržuje ve stavu závislosti (sociální, finanční, psychologické)
- ⇒ v důsledku soustavného negativního působení násilné osoby se dostává do stavu naučené bezmoci
- ⇒ ztrácí odvalu svěřit se někomu blízkému a důvěryhodnému
- ⇒ začne věřit, že za vzniklou situaci může sama svým jednáním a chováním
- ⇒ nemá dostatek informací o odbornících a institucích, u kterých může hledat pomoc
- ⇒ má obavy, že změnou chování situaci jenom zhorší

Motivaci k prvnímu kroku je často až okamžik, kdy:

- ⇒ jsou reálné obavy o vlastní život
- ⇒ se násilí rozšíří i na děti

„Říká, že mě stále miluje, **ale teď už věřím, že by byl schopen mě i zabít.**“
„Sama jeho bití nějak vydržím, ale **nesesu, že vztáhl ruku i na naši malou.**“

První kroky osoby ohrožené domácím násilím ke znovunalezení bezpečí:

- ⇒ svěřit se blízké osobě, netajit, co se v domácnosti děje (skrývání podporuje rozvoj domácího násilí)
- ⇒ volat linku důvěry, volat DONA linku
- ⇒ navštívit místo psychosociální pomoci (poradna pro rodinu, manželské a mezilidské vztahy, krizové centrum)
- ⇒ svěřit své obavy z domácího násilí praktickému lékaři, policii, sociální pracovníci
- ⇒ využít bezplatné služby psychologické podpory a právní pomoci (např. občanské poradny)

Kontakt ohrožené osoby s pomáhajícím odborníkem je důležitý pro:

- ⇒ zastavení násilí bezprostředně ohrožujícího zdraví nebo život vlastní či dětí
- ⇒ orientaci v aktuální situaci a nalezení kvalifikované pomoci
- ⇒ dokumentaci a ukončení násilí
- ⇒ vytvoření bezpečnostního plánu pro další postup

Každý takový kontakt zvyšuje šanci na bezpečné vyřešení situace. Čím dříve ohrožená osoba pomoc vyhledá, tím rychleji lze pomoci. Řešení rozvinutého dlouholetého domácího násilí vyžaduje velkou trpělivost a ostražitost.

PSYCHOLOGICKÁ A PRÁVNÍ POMOC

Diskrétní psychosociální pomoc a právní rady je nejlepší hledat u odborníků informovaných o možnostech řešení domácího násilí. S jejich podporou ohrožená osoba získá odvahu svou tíživou situaci řešit.

Pomoc a změny začínají drobnými kroky. Už první z nich přinese velkou úlevu.

Psychologickou podporu v závažných životních situacích poskytují:

- ⇒ poradny pro rodinu, manželství a mezilidské vztahy
- ⇒ krizová centra
- ⇒ linky důvěry
- ⇒ psychologové
- ⇒ psychiatři
- ⇒ azylové domy
- ⇒ DONA Centra (zatím v Ostravě a v Ústí nad Labem)
- ⇒ budoucí Intervenční centra (vzniknou na základě projednávaného zákona na ochranu před domácím násilím)

Právní pomoc bezplatně poskytují:

- ⇒ advokáti – na základě žádosti podané České advokátní komoře nebo soudu
- ⇒ občanské poradny – v oblastech:
 - ▷ bydlení
 - ▷ rodinných a mezilidských vztahů
 - ▷ majetkoprávních vztahů
 - ▷ sociální pomoci a sociálních dávek
 - ▷ zdravotnictví
 - ▷ financování a osobních a rodinných rozpočtů

Bílý kruh bezpečí – pomoc obětem trestných činů:

- ⇒ **poradny** v Praze, Brně, Pardubicích, Plzni, Olomouci a Ostravě
- ⇒ **DONA Centrum Ostrava** – pomoc obětem domácího násilí
- ⇒ **DONA linka** – nepřetržitá telefonická pomoc osobám ohroženým domácím násilím

DONA linka:

- ⇒ vyslechne a pomůže volajícímu orientovat se v aktuální krizové situaci
- ⇒ nabídne porozumění a důvěru
- ⇒ pomůže zmenšit a někdy i odstranit pocit vlastní viny a znovu nalézat sebedůvěru
- ⇒ motivuje k aktivnímu řešení situace
- ⇒ pomůže promyslet si individuální bezpečnostní plán
- ⇒ poskytne praktické rady a spolu s volajícím nalézá další kroky
- ⇒ informuje o možných sociálně-právních a trestněprávních opatřeních
- ⇒ poskytne informace o systému služeb sociální záchrané sítě pro oběti domácího násilí a trestných činů v celé ČR
- ⇒ v případech vážného ohrožení zdraví a života přivolá urgentní pomoc

INTERVENČNÍ CENTRUM

pro osoby ohrožené domácím násilím

ADRESÁŘ Intervenčních center v ČR, zastoupených v APIC ČR - k 16.3.2009

NÁZEV IC	ADRESA	PROVOZNÍ DOBA PRO VEŘEJNOST	TELEFON	E-MAIL	WWW STRÁNKY
IC BRNO	Sýpka 25 613 00 Brno	Po – ČT 8 - 20 Pá 8 - 16	541 213 732 739 078 078 non- stop	donacentrum@dona centrum.cz	www.donacentrum.cz
IC ČESKÉ BUDĚJOVICE	Kanovnická 11/390 370 01 České Budějovice	Po 13-18 Út 8-12 13-16 St 8-12 13-16 Čt 8-12 13-16 Pá pro objednané	386 323 016 603 281 300	intervencnicentrum @charitacb.cz	www.charitacb.cz
IC HRADEC KRÁLOVÉ	Velké náměstí 34 500 03 Hradec Králové	Po 13-18 St 8-12 13-18 Čt 8-12 13-16 Pá pro objednané	495 530 033 774 591 383	intervencni.centrum @hk.caritas.cz	www.hk.caritas.cz/ochhk
IC JIHLAVA	Pod Příkopem 4, 586 01 Jihlava	Po- Pá 8 -14 ostatní dle tel. dohody	567 21 55 32 606 520 546	ic.vysocina@volny.c z	www.psychocentrum.cz
IC LIBEREC	Tanvaldská 269 463 11 Liberec 30	Po 7 - 16 Út 7 - 15 St 7 - 16 Pá 7 - 12	482 311 632	info.ic@csslk.cz	www.csslk.cz

aktualizace k 16.3.2009

1

IC MSK I.-OSTRAVA Ostrava Opava Nový Jičín	28. října 124,702 00 Ostrava	Po 8 - 16 Út 8 - 16 Stř - pro objednané Čt 8 - 18 Pá 8 - 14	597 489 207 597 489 204 (fax)	ic.ostrava@bkb.cz	www.bkb.cz
IC MSK II.-OSTRAVA Frýdek – Místek Karviná Bruntál	Opletalova 4/607 Havířov – Šumbark 736 01	Po – Pá 8 - 16	596 611 239, 238 (fax) 739 500 634 – pohotovostní mobil: Po-Pá 8 – 22 hod, So-Ne+svátky 8 – 16 hod	ic.havirov@slezskadiakonie.cz	www.slezskadiakonie.cz
IC OLOMOUC	Na Vozovce 26, 779 00 Olomouc	Po – Pá 7 – 15	585 754 736 774 406 453	intervencnicentrum@ssp-ol.cz	www.ssp-ol.cz
IC PARDUBICE	Erno Košťála 980 530 12 Pardubice	Po-Pá 8 -16	466 260 528 774 755 744	ic.pardubice@skp-centrum.cz	www.skp-centrum.cz
IC PLZEŇ	Cukrovarská 16 326 00 Plzeň	PO - ST 8 -12 13 -17 ČT - PÁ 8 -16 mimo tuto dobu službu možno sjednat na nonstop lince Terénní KS a IC	777 167 004	krize@dchp.cz	www.charita.cz/plzen
IC PRAHA	Šromova 861 198 00 Praha 9 – Černý Most	Po, Út 8-16 St, Čt 8-17 Pá 8-13	281 911 883 281 861 580 (fax) 604 231 085	icpraha@csspraha.cz	www.csspraha.cz

aktualizace k 16.3.2009

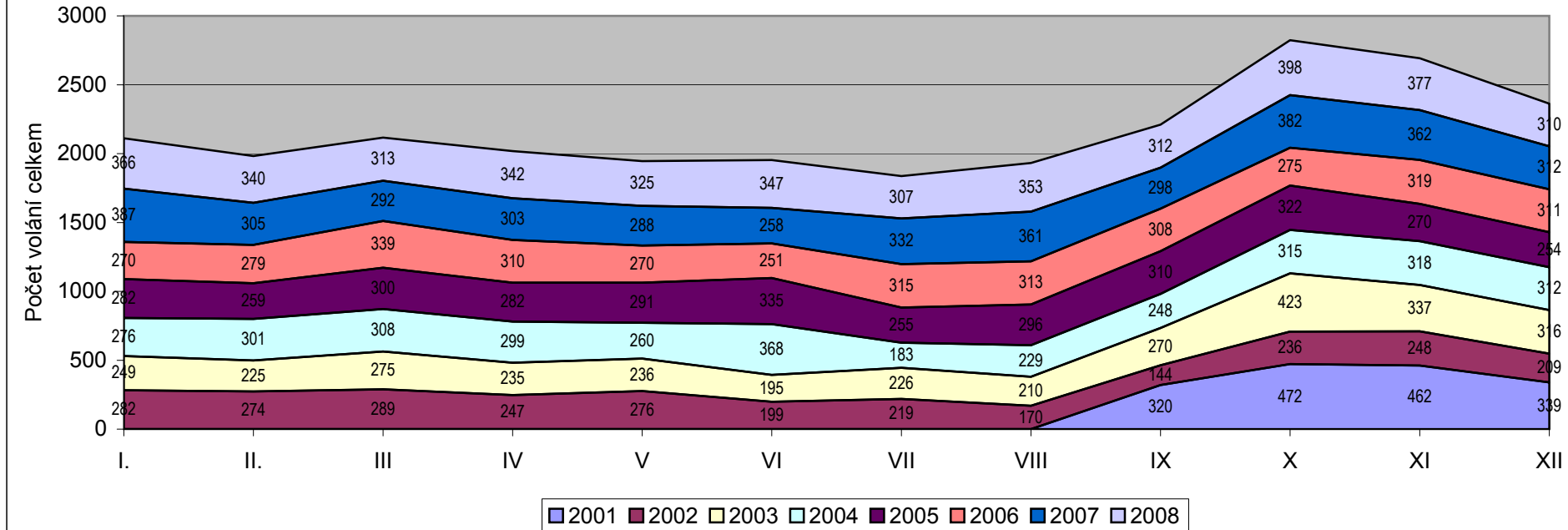
2

			739 440 771		
IC RAKOVNÍK	Žižkovo nám.169/I 269 01 Rakovník	Po 8-14 Út 8-16 St 8-15 Čt 8-16 Pá - pro objednané	313 502 588 605 765 883	ic.stredocesky@seznam.cz	www.ic-rakovnik.cz
IC SOKOLOV	J.K.Tyla 461 356 01 Sokolov	Út 8 - 11 St 13 - 15 Čt 8 - 15	352 66 14 18 736 514 095	intervencni@centrum.cz	www.ouss.cz
IC ÚSTÍ NAD LABEM	K Chatám 22 403 40 Ústí nad Labem - Skorotice	Po 8 - 18 Út 8 - 12 St 8 - 18 Čt 8 - 12 Pá 8 - 16	475 511 811 475 201 495 (fax)	intervencnicentru m.ul@seznam.cz	www.volny.cz/spirala.cki
IC ZLÍN	U Náhonu 5208 760 01 Zlín	Po – Pá 7 - 15	577 018 265 774 405 682	ic.zlin@seznam.cz	www.poradnazlin.cz

aktualizace k 16.3.2009

3

DONA linka - přehled o voláních v rocích 2001 až 2008



	I.	II.	III	IV	V	VI	VII	VIII	IX	X	XI	XII	Celkem
2001									320	472	462	339	1593
2002	282	274	289	247	276	199	219	170	144	236	248	209	2793
2003	249	225	275	235	236	195	226	210	270	423	337	316	3197
2004	276	301	308	299	260	368	183	229	248	315	318	312	3417
2005	282	259	300	282	291	335	255	296	310	322	270	254	3456
2006	270	279	339	310	270	251	315	313	308	275	319	311	3560
2007	387	305	292	303	288	258	332	361	298	382	362	312	3880
2008	366	340	313	342	325	347	307	353	312	398	377	310	4090
CELKEM	2112	1983	2116	2018	1946	1953	1837	1932	2210	2823	2693	2363	25986

Copyright Bílý kruh bezpečí, o.s., 2008, V. Zima, 29.11.2008