

Návrh metodiky čerpání prostředků ze zdrojů Evropské unie pro období 2007–2013

Pavla Pecková

Bakalářská práce
2008



Univerzita Tomáše Bati ve Zlíně
Fakulta managementu a ekonomiky

Univerzita Tomáše Bati ve Zlíně
Fakulta managementu a ekonomiky
Ústav podnikové ekonomiky
akademický rok: 2008/2009

ZADÁNÍ BAKALÁŘSKÉ PRÁCE

(PROJEKTU, UMĚLECKÉHO DÍLA, UMĚLECKÉHO VÝKONU)

Jméno a příjmení: **Pavla PECKOVÁ**
Studijní program: **B 6208 Ekonomika a management**
Studijní obor: **Management a ekonomika**

Téma práce: **Návrh metodiky čerpání prostředků ze zdrojů
Evropské unie pro období 2007-2013**

Zásady pro vypracování:

Úvod

I. Teoretická část

- Zpracujte přehled legislativy a systému fungování fondů Evropské unie a charakterizujte jednotlivé Operační programy pro období 2007-2013.
- Uvedte statistický souhrn čerpání prostředků ze zdrojů Evropské unie.

II. Praktická část

- Sestavte manuál pro čerpání prostředků ze zdrojů Evropské unie pro období 2007-2013.
- Navrhněte doporučení ke zlepšení metodiky čerpání prostředků ze zdrojů Evropské unie.

Závěr

Rozsah práce: cca 40 stran
Rozsah příloh:
Forma zpracování bakalářské práce: tištěná/elektronická

Seznam odborné literatury:

- [1] DOČKAL, V. Strukturální fondy EU – projektový cyklus a projektové řízení: Příručka projektového manažera. 1. vyd. Brno: Masarykova univerzita, 2007. 137 s. ISBN 978-80-210-4390-9
- [2] CHVOJKOVÁ, A., KVĚTOŇ, V. a kol. Finanční prostředky fondů EU v období 2007-2013. 1. vyd. Praha: IREAS, 2007. 183 s. ISBN 978-80-86684-43-7
- [3] MALACH, A. a kol. Jak podnikat po vstupu do EU. 1 vyd. Praha: Grada, 2005. 524 s. ISBN 80-247-0906-6
- [4] MAREK, D., KANTOR, T. Příprava a řízení projektů strukturálních fondů Evropské unie. 1. vyd. Brno: Barrister & Principal, 2007. 210 s. ISBN 978-80-87029-13-8
- [5] VILAMOVÁ, Š. Čerpáme finanční zdroje Evropské unie: praktický průvodce. 1. vyd. Praha: Grada, 2005. 200 s. ISBN 978-80-247-1194-2

Vedoucí bakalářské práce: prof. Ing. Jiří Polách, CSc.
Vyšší odborná škola ekonomická

Datum zadání bakalářské práce: 16. března 2009

Termín odevzdání bakalářské práce: 22. května 2009

Ve Zlíně dne 9. února 2009

doc. Dr. Ing. Drahomíra Pavelková
děkanka



prof. Ing. Jiří Polách, CSc.
ředitel ústavu

ABSTRAKT

Cílem bakalářské práce je sestavení příručky pro žadatele a příjemce dotací z operačního programu Podnikání a inovace v období 2007–2013. Nejdříve jsou popsány obecné náležitosti fondů Evropské Unie a je uveden výčet všech operačních programů. Poté je práce zaměřena na zpracování praktické příručky, která stručně popisuje řízení projektu. Příručka je navrhována tak, aby poskytla všem potenciálním žadatelům o podporu představu, co projektový proces obnáší.

Klíčová slova: eAccount, CzechInvest, operační program, programová výzva, projektová žádost, strukturální fondy

ABSTRACT

The aim of my bachelor work is to create a handbook for applicants and receivers of grant from the Operational Programme Enterprise and Innovations in the period of 2007 - 2013. The first part describes general character of European Union structural funds and includes also the list of all operational programmes.

The second part of my work is aimed to create a practical handbook, which briefly describes proceedings of granting money from Operational Programme. The handbook is drafted in a way to give to all potential applicants for grant insight into a grant project process.

Key words: eAccount, CzechInvest, Operational Programme, Programme Application Call, Project Application, Structural Funds

Děkuji prof. Ing. Jiřímu Poláchovi, CSc. za jeho praktické rady, které mi byly nápomocny při zpracování bakalářské práce.

OBSAH

ÚVOD	8
TEORETICKÁ ČÁST.....	10
1 POLITIKA HOSPODÁŘSKÉ A SOCIÁLNÍ SOUDRŽNOSTI	11
1.1 PŘÍČINY VZNIKU A VÝVOJOVÉ ETAPY POLITIKY HSS.....	11
1.2 ÚZEMNÍ STATISTICKÉ JEDNOTKY NUTS	12
1.3 ZÁKLADNÍ CÍLE POLITIKY HSS PRO OBDOBÍ 2007–2013	13
2 ŘÍZENÍ FONDŮ.....	15
2.1 EVROPSKÁ ÚROVEŇ.....	15
2.2 NÁRODNÍ ÚROVEŇ	16
3 NÁSTROJE POLITIKY HSS	18
3.1 PRINCIPY STRUKTURÁLNÍ POLITIKY	18
3.2 NÁSTROJE FINANCOVÁNÍ POLITIKY HSS	18
3.2.1 <i>Strukturální fondy (SF)</i>	18
3.2.2 <i>Fond soudržnosti (FS)</i>	19
3.2.3 <i>Další finanční nástroje</i>	19
4 OPERAČNÍ PROGRAMY ČR PRO OBDOBÍ 2007–2013.....	20
4.1 PRO CÍL KONVERGENCE	21
4.1.1 <i>Tematické operační programy</i>	21
4.1.2 <i>Souhrn čerpání finančních prostředků podle tematických OP</i>	23
4.1.3 <i>Regionální operační programy</i>	24
4.1.4 <i>Souhrn čerpání finančních prostředků podle regionálních OP</i>	25
4.2 PRO CÍL REGIONÁLNÍ KONKURENCESCHOPNOST A ZAMĚSTNANOST	25
4.3 PRO CÍL EVROPSKÁ ÚZEMNÍ SPOLUPRÁCE	26
4.4 ZPŮSOBY IMPLEMENTACE V PODMÍNKÁCH ČR	27
4.5 ÚROVEŇ OPERAČNÍCH PROGRAMŮ.....	27
PRAKTICKÁ ČÁST	29
5 OPERAČNÍ PROGRAM PODNIKÁNÍ A INOVACE.....	30
6 PŘÍRUČKA PRO ŽADATELE A PŘÍJEMCE PODPORY Z OPERAČNÍHO PROGRAMU PODNIKÁNÍ A INOVACE.....	32
6.1 PŘÍPRAVA PROJEKTU	32
6.1.1 <i>Výběr správného dotačního titulu a výzvy</i>	33
6.1.2 <i>Podnikatelský záměr</i>	33

6.1.3	<i>Financování projektu</i>	34
6.1.4	<i>Studie proveditelnosti</i>	34
6.1.5	<i>Analýza nákladů a přínosů (CBA)</i>	34
6.1.6	<i>Logický rámec</i>	35
6.2	ZALOŽENÍ PROJEKTOVÉ ŽÁDOSTI	35
6.3	ZPRACOVÁNÍ PROJEKTOVÉ ŽÁDOSTI	36
6.3.1	<i>Plná žádost</i>	37
6.3.2	<i>Přílohy žádosti</i>	38
6.4	HODNOCENÍ PROJEKTU	38
6.4.1	<i>Horizontální témata a specifické požadavky</i>	39
6.5	REALIZACE PROJEKTU	40
6.5.1	<i>Způsobilost výdajů</i>	40
6.5.2	<i>Povinnost vést analytické účetnictví</i>	40
6.5.3	<i>Výběrové řízení</i>	41
6.5.4	<i>Publicita projektu</i>	41
6.5.5	<i>Pravidla etapizace projektu</i>	41
6.5.6	<i>Změny v realizaci projektu</i>	42
6.5.7	<i>Ukončení realizace projektu</i>	43
6.5.8	<i>Další povinnosti příjemce dotace</i>	44
6.6	MONITORING	44
6.7	ŽÁDOST O PLATBU A JEJÍ SCHVALOVÁNÍ	45
6.8	VEŘEJNOPRÁVNÍ KONTROLA NA MÍSTĚ	46
7	DOPORUČENÍ VYUŽITÍ PŘÍRUČKY PRO ŽADATELE A PŘÍJEMCE PODPORY Z OPERAČNÍHO PROGRAMU PODNIKÁNÍ A INOVACE	47
	ZÁVĚR	48
	SEZNAM POUŽITÉ LITERATURY	49
	SEZNAM POUŽITÝCH SYMBOLŮ A ZKRATEK	51
	SEZNAM OBRÁZKŮ	53
	SEZNAM TABULEK	54
	SEZNAM PŘÍLOH	55

ÚVOD

Evropská unie (EU) je silné nadnárodní seskupení, politicky i hospodářsky dobře fungující, které v průběhu desetiletí dosáhlo velkého vlivu a bohatství. Česká republika (ČR), spolu s dalšími deseti převážně východoevropskými zeměmi, se stala 1. května 2004 členem EU a prokázala tak, že je schopná se zapojit do hospodářského a sociálního rozvoje celé EU.

Aby ČR byla vůbec schopná splnit podmínky přijetí do EU, tedy přestoupit z centrálně plánovaného hospodářství na fungující tržní hospodářství, a být schopná se ekonomicky vyrovnat členským státům; od roku 1990 využívala tzv. předvstupních nástrojů finanční pomoci od EU. V průběhu následujících čtrnácti let tyto finanční prostředky činily cca. 1 bilion EUR a byly poskytovány hlavně prostřednictvím programů PHARE, ISPA a SAPARD. V letech 2004 až 2006 čerpala ČR, jako již členský stát EU, mnohonásobně vyšší finanční prostředky v rámci tzv. přechodového nástroje. [1]

Vstup ČR do EU přinesl spoustu příležitostí a specifických výhod. ČR se stala součástí jednotného společného trhu, kde je povolen volný pohyb zboží, služeb, osob a kapitálu. České podniky mohou rozšiřovat své podnikatelské aktivity do jiných členských států a očekávat příliv zahraničních investorů. Předpokládá se, že tato integrace by mohla v dlouhodobém horizontu zajistit zlepšení životní úrovně obyvatel ČR.

Jenže rozšíření EU o deset členských států mělo celkově za následek prohloubení disparity mezi jejími regiony, a proto Evropská komise připravila nové zásady politiky soudržnosti a vyčlenila finanční prostředky ve výši cca. 864,4 miliard EUR pro období 2007–2013.

ČR bude moci v tomto období čerpat finanční prostředky z fondů EU v celkové výši přesahující 750 miliard Kč, což je v přepočtu na obyvatele ČR nejvyšší částka ze všech zemí EU. Tato unikátní příležitost, která se již nebude opakovat, má přispět k přiblížení ČR k ekonomické úrovni bohatých států EU. Proto je nezbytné tyto prostředky efektivně využít, to znamená zintenzivnit přípravu dostatečného počtu kvalitních projektů v našich regionech. Je nutné se zaměřit na kritéria a specifika přípravy těchto projektů, jelikož jsou z větší části odlišné od projektů, které byly doposud realizované v ČR. Na základě tohoto faktu bylo rozhodnuto zaměřit se v rámci bakalářské práce na čerpání finančních prostředků z fondů EU a tak sestavit praktickou příručku, která by byla nápomocna žadatelům při čerpání prostředků pouze z operačního programu Podnikání a inovace. [2]

V teoretické části bakalářské práce je zpracován přehled legislativy a systému fungování fondů EU, se zaměřením, jak na evropskou, tak i národní úroveň fondů. Dále jsou specifikovány principy strukturální politiky a podrobně popsány jednotlivé fondy EU. Závěrem je uveden přehled všech operačních programů pro období 2007–2013 a také souhrn čerpání finančních prostředků, tedy aktuální stav podaných a schválených žádostí o finanční podporu.

Praktická část práce je zaměřena na operační program Podnikání a inovace. Je zde sestavena příručka pro žadatele a příjemce podpory v rámci daného operačního programu, která slouží jako stručný průvodce celým procesem čerpání podpory. Tato příručka slouží k rychlému zorientování žadatele v projektovém řízení a k následnému rozhodnutí, zda bude žádat o podporu.

I. TEORETICKÁ ČÁST

1 POLITIKA HOSPODÁŘSKÉ A SOCIÁLNÍ SOUDRŽNOSTI

Politika hospodářské a sociální soudržnosti (HSS), nazývaná také regionální nebo strukturální politika, je ukázkou principu solidarity uvnitř EU, kdy bohatší státy podporují rozvoj chudších států a regionů, aby byla zlepšena kvalita života obyvatel celé EU.

Tato politika je považována za jednu z nejvýznamnějších politik v rámci EU, a proto je na ni vyčleněno více než jedna třetina prostředků z celkového rozpočtu Unie. Prostřednictvím této politiky chce EU přispět k rozvoji zaostávajících regionů, k restrukturalizaci průmyslových oblastí, které se nachází v obtížné situaci, k ekonomické diverzifikaci venkovských oblastí, kde je zemědělství na ústupu, či k revitalizaci zanedbaných městských čtvrtí. [5]

1.1 Příčiny vzniku a vývojové etapy politiky HSS

Už od počátku evropské integrace nových členských států v roce 1973 se řešil zásadní problém disparity regionů EU. Teprve počátkem roku 1989 vešla v platnost reforma, která specifikovala čtyři základní principy realizace regionální politiky: princip koncentrace, programování, partnerství a adicionality. Tyto principy byly později rozšířeny o monitorování a vyhodnocování. Aby byla zajištěna lepší koordinace, regionální politika spolu s částí sociální a zemědělské politiky byly integrovány do tzv. strukturální politiky. Jednalo se o Evropský fond regionálního rozvoje (ERDF), Evropský sociální fond (ESF) a Evropský zemědělský garanční a podpůrný fond (EAGGF). [2]

Cílem strukturální politiky bylo zvýšení ekonomické a sociální soudržnosti, jelikož snížení rozdílů v rozvoji regionů EU podstatně ovlivní výkonnost celé ekonomiky EU. Tato politika se také zaměřuje na podporu konkurenceschopnosti EU v oblasti růstu a zaměstnanosti, problematiku globalizace, klimatických změn, energetické bezpečnosti, migrace aj.

Další zásadní vývoj zaznamenala politika HSS v únoru 1992, kdy byla podepsána Smlouva o Evropské unii (neboli Maastrichtská smlouva). Byl založen Výbor regionů, který prosazuje názory místních a regionálních orgánů na právní předpisy EU. Dále byl vytvořen Kohезní fond (neboli také Fond soudržnosti, CF) a Finanční nástroj pro řízení rybolovu (FIFG). [2], [7]

V nadcházejícím období se EU musela připravit na vstup nových členských států, proto byla podepsána v roce 1997 Amsterodamská smlouva, která odstartovala další reformu strukturální politiky pro období 2000–2006. Samotné rozšíření Evropské unie o 10 nových

členských států mělo za následek další zvýšení disparity mezi regiony EU, kde vzrostl počet obyvatel o 20%. Jelikož celkový hrubý domácí produkt (HDP) se navýšil pouze o 4-5%, došlo tak k poklesu průměrného příjmu na osobu o 10%. Bylo tedy nevyhnutelné reformovat regionální politiku, a proto Evropská komise připravila nové zásady politiky soudržnosti pro období 2007-2013. [2]

1.2 Územní statistické jednotky NUTS

Každý členský stát EU má za sebou samostatný vývoj územněsprávního členění respektujícího přirozené potřeby obyvatel a státní správy, a proto v EU existuje 27 různých systémů správního členění. Pro potřeby statistického monitorování a analýzy ekonomické a sociální situace v regionech byla v roce 1988 zavedena jednotná nomenklatura územních statistických jednotek NUTS (z anglického Nomenclature of Units for Territorial Statistics). [3]

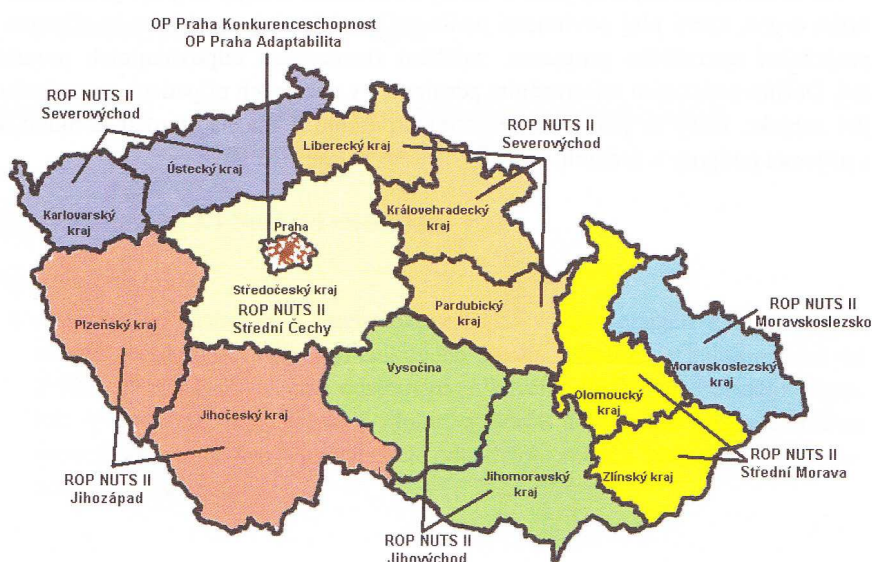
ČR byla historicky dělena na kraje odpovídající úrovni NUTS III, ale při vstupu do EU byla nucena zavést mezi stát a kraje ještě jeden stupeň členění odpovídající úrovni NUTS II, tzv. regiony soudržnosti, které odpovídají základní statistické jednotce pro výpočet ukazatele HDP/obyvatele, na jejímž základě se přiděluje podpora ze strukturálních fondů a Fondu soudržnosti.

Dále existují ještě dvě nižší úrovně územněsprávního statistického členění, které však nejsou určující pro rozdělení prostředků z fondů EU. Jedná se o tzv. místní administrativní jednotky (LAU). [3]

V následující tabulce (viz Tab. 1) je uveden přehled dělení NUTS a LAU. Každá úroveň má svůj specifický název a jsou upřesněny i počty jejich jednotek v rámci ČR. Dále jsou zde znázorněny doporučené hranice počtů obyvatel pro zařazení dané oblasti do NUTS.

Tab. 1 Přehled členění území ČR do NUTS a LAU [5]

Úroveň	Název	Počet jednotek	Doporučený min./max. počet obyvatel
NUTS I	Stát	1	3 000 000 / 7 000 000
NUTS II	Regiony soudržnosti	8	8 000 000 / 3 000 000
NUTS III	Kraje	14	150 000 / 800 000
LAU I	Okresy	76 + 15 pražských obvodů	-
LAU II	Obce	6 249	-



Obr. 1 Skladba 14 krajů (NUTS III) do 8 regionů soudržnosti (NUTS II) [4]

1.3 Základní cíle politiky HSS pro období 2007–2013

V rámci nové architektury politiky HSS v letech 2007–2013 byly stanoveny Evropskou komisí tři cíle, které jsou pro všechny státy EU společné, a na jejich uskutečnění bylo vyčleněno 308 041 000 000 € (přibližně 8 686,8 miliard Kč). Jsou to:

Cíl Konvergence

Cílem konvergence je podpořit hospodářský a sociální rozvoj regionů na úrovni NUTS II, jelikož HDP (na obyvatele) je nižší než 75 % průměru EU. Dále jsou oprávněny k čerpání ty státy, jejichž hrubý národní důchod (HND) na obyvatele je nižší než 90 % průměru toho-

to ukazatele pro celou EU. Tento cíl je financován z ERDF, ESF a FS a v ČR pod něj spadají všechny regiony soudržnosti s výjimkou Hlavního města Prahy. [5]

Cíl Regionální konkurenceschopnost a zaměstnanost

Tento cíl je zaměřen na podporu regionů na úrovni NUTS II nebo NUTS I, které přesahují limitní ukazatele pro zařazení do cíle Konvergence. Tento cíl je financovaný z ERDF a ESF a v ČR pod něj spadá hlavní město Praha.

Cíl Evropská územní spolupráce

Záměrem tohoto cíle je podpořit přeshraniční spolupráci regionů na úrovni NUTS III ležících podél všech vnitřních a některých vnějších pozemních hranic, a všech regionů úrovně NUTS III podél námořních hranic, které jsou od sebe nejvýše vzdáleny 150 km. Dále je podporována nadnárodní a mezinárodní spolupráce regionů. Tento cíl je financovaný z ERDF a v ČR pod něj spadají všechny její regiony. [5]

V tabulce (viz Tab. 2) je uveden přehled alokací finančních prostředků z fondů EU na podporu cílů politiky HSS celé EU a ČR.

Tab. 2 Rozdělení finančních prostředků v rámci cílů regionální politiky [5]

Cíl	Fondy pro EU27		Fondy pro ČR	
Konvergence	251,16 mld. € (cca 7 082,80 mld. Kč)	81,54%	25,89 mld. € (cca 730,00 mld. Kč)	96,98%
Regionální konkurenceschopnost a zaměstnanost	49,13 mld. € (cca 1 385,40 mld. Kč)	15,95%	415,99 mil. € (cca 11,73 mld. Kč)	1,56%
Evropská územní spolupráce	7,75 mld. € (cca 218,55 mld. Kč)	2,52%	389,05 mil. € (cca 10,97 mld. Kč)	1,46%
Celkem	308,04 mld. € (cca 8 686,80 mld. Kč)	100%	26,69 mld. € (cca 752,70 mld. Kč)	100%

ČR se řadí mezi chudší státy EU, a tak může v období 2007–2013 ke zlepšení životní úrovně svých obyvatel čerpat z evropských fondů 26,69 miliardy €. Pro úspěšné čerpání musí stát přidat navíc přibližně 4 miliardy €, jelikož EU financuje maximálně 85 % výdajů z aktivit uskutečněných v rámci regionální politiky. [5]

2 ŘÍZENÍ FONDŮ

Do přípravy, realizace a vyhodnocení čerpání prostředků z fondů EU je zapojen velký počet subjektů, které jsou na evropské, národní i regionální úrovni. Patří mezi ně instituce EU, národní ministerstva, regionální samosprávné celky, pověřené agentury, úřady aj. Je důležité si uvědomit, že celková zodpovědnost za realizaci politiky HSS je hlavně na členských státech. [5]

2.1 Evropská úroveň

Evropská rada, tvořena vrcholovými představiteli všech členských států, rozhodla o množství prostředků určených na politiku HSS, tedy stanovila plán výdajů z rozpočtu EU. Na základě tohoto plánu tzv. finanční perspektivy, Evropská komise připravila návrh legislativy, která v podobě nařízení přesně definovala pravidla pro čerpání prostředků z evropského rozpočtu v rámci jednotlivých fondů. Tento návrh se nazývá Strategické obecné zásady Společenství (SOZS) a o finální podobě tohoto dokumentu rozhodla Rada EU a Evropský parlament, a návrh byl jimi schválen v říjnu 2006. SOZS je tedy rámcový strategický dokument strukturální politiky EU pro období 2007–2013. [2]

V návaznosti na SOZS si každý členský stát připravil své Národní rozvojové plány (NRP) a Národní strategické referenční rámce (NSRR). Tyto dokumenty popisují rozvojové oblasti a k nim vymezující cíle, kterých je plánováno dosáhnout pomocí prostředků z fondů EU. NSRR pak přesně definuje soustavu operačních programů (OP), kterých bude členský stát využívat pro čerpání z fondů EU. Dále jsou NSRR spolu se soustavou všech OP předloženy ke schválení Evropské komisi, která posuzuje jejich soulad s nařízeními Unie a SOZS. Po jejich schválení může být zahájeno čerpání z evropských fondů, které je již v kompetenci členských států. [5]

Evropská komise průběh čerpání prostředků pouze monitoruje, vyhodnocuje a zasílá peníze na bankovní účty pro tyto účely zřízené každým členským státem. Může také v případě problémů čerpání pozastavit a požadovat zdůvodnění a nápravu, případně i požadovat navrácení neoprávněně vyčerpaných prostředků z evropského rozpočtu.

Jak realizátoři projektů, tak i administrátoři OP musejí respektovat dvě horizontální priority jdoucí napříč všemi podporovanými aktivitami: rovné příležitosti a udržitelný rozvoj. [5]

2.2 Národní úroveň

ČR pověřila následující čtyři instituce řízením a koordinací Národního strategického referenčního rámce (NSRR):

Národní orgán pro koordinaci

Každý členský stát zřizuje subjekt, který má na starosti přípravu NRP a NSRR, a který vede negociaci s Evropskou komisí (EK). V ČR je tímto subjektem Ministerstvo pro místní rozvoj (MMR), v jehož rámci je zřízen Národní orgán pro koordinaci (NOK) coby koordinační a metodický orgán odpovědný vládě ČR za realizaci NSRR. Je oficiálním partnerem vůči EK v otázce realizace politiky HSS jako celku, vytváří jednotný rámec implementačního prostředí pro řízení, realizaci, kontrolu, monitorování a evaluaci OP. [2]

Centrální koordinační a metodická role NOK vychází ze základních principů efektivního řízení:

- Existence jednoho oficiálního partnera vůči Evropské komisi v otázce problematiky realizace politiky HSS
- Existence jednoho správce monitorovacího systému
- Existence jednoho centrálního metodického orgánu v oblasti implementačního prostředí, finančních toků a kontrol [5]

Příkladem činnosti NOK v praxi může být zajišťování celorepublikové informační kampaně o fondech EU v ČR, vyhodnocování průběhu čerpání za všechny OP, zpracovávání metodiky a manuálů platných pro všechny OP apod.

Monitorovací výbor NSRR – Řídící a koordinační výbor

Řídící a koordinační výbor (ŘKV) organizuje a zajišťuje nejširší koordinaci za účasti nejen orgánů zapojených do implementace, ale také hospodářských a sociálních partnerů. ŘKV především projednává a doporučuje finanční a věcné změny schválených OP, schvaluje návrhy a změny procedurálních postupů a pravidel, koordinuje systémová opatření, jako jsou monitorovací a informační systém, institucionální struktury, apod. [5]

Administrativní, organizační, odborné a technické podmínky pro činnost ŘKV zajišťuje NOK. Pro posílení koordinace jsou sestaveny čtyři koordinační výbory podle čtyř strategických cílů NSRR:

- Koordinační výbor Konkurenceschopná česká ekonomika
- Koordinační výbor Otevřená, flexibilní a soudržná společnost
- Koordinační výbor Atraktivní prostředí
- Koordinační výbor Vyvážený rozvoj území

V tabulce (viz Tab. 3) jsou uvedeny procentuální podíly rozdělení finančních prostředků z fondů EU mezi dané cíle NSSR.

Tab. 3 Procentuální rozdělení prostředků na hlavní cíle NSRR [8]

Konkurenceschopná česká ekonomika (podnikání)	20%
Otevřená, flexibilní a soudržná společnost (lidské zdroje)	14%
Atraktivní prostředí (infrastruktura)	40%
Vyvážený rozvoj území (regionální intervence)	25%
Technická pomoc	1%

Velký důraz je přisuzován naší konkurenceschopnosti, schopnosti eliminovat vnitřní bariéry a slabá místa, a efektivně využít příležitostí vyplývajících ze zapojení ČR do EU a globalizované ekonomiky. [8]

Platební a certifikační orgán – Národní Fond

Odbor Národního fondu Ministerstva financí zařizuje pro všechny OP tok prostředků z fondů EU do České republiky.

Auditní orgán – Centrální harmonizační jednotka pro finanční kontrolu

Centrální harmonizační jednotka pro finanční kontrolu fungující v rámci Ministerstva financí zcela odpovídá za provádění auditů k ověření účinného fungování řídicího a kontrolního systému realizace podpory z fondů EU. [5]

3 NÁSTROJE POLITIKY HSS

3.1 Principy strukturální politiky

Politika HSS je založena na pěti základních principech, které jsou rozpracovány v programové a právní úpravě celého procesu poskytování pomoci. Tyto principy jsou dále rozpracovány a posilovány, tak aby byl vytvořen pevný rámec pro co nejsystematičtější a nejefektivnější využívání fondů. Dále se strukturální politika řídí i doplňkovými principy, jako jsou např. princip subsidiarity, koordinace a harmonizace, konvergence, integrace, kompatibility, solidarity a proporcionality. Mezi principy politiky HSS patří:

- ✓ Princip programování
- ✓ Princip koncentrace
- ✓ Princip partnerství
- ✓ Princip doplňkovosti (adicionality)
- ✓ Princip monitorování a vyhodnocování [6]

3.2 Nástroje financování politiky HSS

Fondy EU představují hlavní nástroj realizace evropské politiky HSS. Právě jejich prostřednictvím se rozdělují finanční prostředky určené ke snižování ekonomických a sociálních rozdílů mezi členskými státy a jejich regiony. Politika HSS je naplňována prostřednictvím strukturálních fondů a Fondu soudržnosti.

3.2.1 Strukturální fondy (SF)

Strukturální fondy jsou hlavním jádrem politiky HSS. Tyto fondy jsou přímo určeny pro chudší nebo jinak znevýhodněné regiony (např. venkovské a problémové městské oblasti, upadající průmyslové oblasti, oblasti s geografickým nebo přírodním znevýhodněním, jako například ostrovy, hornaté oblasti, řídce osídlené oblasti a pohraniční regiony). Existují dva strukturální fondy:

Evropský fond pro regionální rozvoj (ERDF)

Prostřednictvím ERDF (European Regional Development Fund) jsou podporovány investiční (infrastrukturní) projekty, jako např. výstavba silnic a železnic, odstraňování ekolo-

gických zátěží, budování stokových systémů, výstavba protipovodňových nádrží a úpravy koryt řek, podpora inovačního potenciálu podnikatelů, podpora začínajícím podnikatelům, rozvoj a obnova sportovních areálů využitelných pro cestovní ruch, rekonstrukce kulturních památek, využívání obnovitelných zdrojů energie, výsadba regenerační zeleně, ekologické a energeticky efektivní sanace bytových domů apod. [5]

Evropský sociální fond (ESF)

ESF (European Social Fund) je zaměřen na podporu neinvestičních (neinfrastrukturních) projektů, jako např. rekvalifikace nezaměstnaných, speciální programy pro osoby se zdravotním postižením, děti, mládež, etnické menšiny a další znevýhodněné skupiny obyvatel, tvorba inovativních vzdělávacích programů pro zaměstnance, podpora začínajícím OSVČ, rozvoj institucí služeb zaměstnanosti, rozvoj vzdělávacích programů včetně distančních forem vzdělávání, zlepšování podmínek pro využívání ICT pro žáky i učitele, zvyšování kompetencí řídicích pracovníků škol a školských zařízení v oblasti řízení a personální politiky apod. [5]

3.2.2 Fond soudržnosti (FS)

Fond soudržnosti (neboli Kohezní fond – Cohesion Fund) je na rozdíl od strukturálních fondů určený na podporu rozvoje chudších států, nikoli regionů. Podobně jako u ERDF jsou z něj podporovány investiční (infrastrukturní) projekty, avšak jen se zaměřením na dopravní infrastrukturu většího rozsahu (dálnice a silnice I. třídy, železnice, vodní doprava, řízení silniční, železniční, říční, námořní a letecké dopravy) a ochranu životního prostředí. [3]

3.2.3 Další finanční nástroje

Evropská investiční banka

Poskytuje nebo garantuje úvěry především v oblasti infrastruktury, průmyslu, ochrany životního prostředí, telekomunikací a energetiky.

Iniciativa JEREMIE (Joint European Resources for Micro to Medium Enterprises)

Je novým finančním nástrojem pro programovací období 2007 – 2013 a je zaměřena na zlepšení přístupu malých a středních podniků k finančním zdrojům. [13]

4 OPERAČNÍ PROGRAMY ČR PRO OBDOBÍ 2007–2013

Čerpání finančních prostředků v rámci strukturální politiky je realizováno prostřednictvím tzv. operačních programů (OP) a je řízeno principem programování, kdy projekty nejsou k financování vybírány nahodile, ale podle toho, zda pomáhají odstraňovat problémy identifikované ve strategických dokumentech. [5]

Každý členský stát si dojednává s Evropskou komisí operační programy, které jsou zprostředkujícím mezistupněm mezi třemi hlavními evropskými fondy (ERDF, ESF, FS) a konkrétními příjemci finanční podpory v členských zemích a regionech. Český Národní strategický referenční rámec byl Evropskou komisí přijat 27. července 2007. Následně byly schváleny české OP (viz. Příloha I), které jsou nyní již v plné činnosti. [11]

Všechny OP pro období 2007–2013 mají sjednocenou strukturu (viz. Tab. 4).

Tab. 4 Struktura OP [5]

Struktura operačních programů
Úvod.
Zdůvodnění potřeby programu (analýza současné sociální a ekonomické situace v dané oblasti).
Popis strategie zvolené k odstranění identifikovaných problémů, definice cílů operačního programu, vazba na ostatní operační programy, vztah k horizontálním tématům.
Konkretizace zaměření operačního programu (prioritní osy, oblasti podpory, typy projektů realizovatelných v rámci dané oblasti podpory, vymezení příjemců podpory, monitorovací indikátory apod.).
Finanční zajištění programu, rozdělení prostředků mezi jednotlivé prioritní osy.
Popis řízení operačního programu (role institucí zapojených do řízení programu, způsob monitorování, hodnocení, kontrola, publicita).
Přílohy.

Vnitřní struktura OP je tvořena globálním cílem, specifickými cíli, prioritními osami a oblastmi podpory (oblastmi intervence). Každá oblast podpory je přesně popsána a je definována forma podpory a její vhodný příjemce. Struktura OP vypovídá o charakteru dotačního titulu, jeho vnitřní provázanosti a působnosti intervencí. [11]

Pro žadatele a realizátory projektů jsou v soustavě programových dokumentů nejdůležitějšími dokumenty právě OP, které jsou regionálně a tematicky vymezené a konkretizují cíle, kterých chtějí dosáhnout pomocí realizovaných projektů. Jejich řídicí orgány přijímají od žadatelů z řad podnikatelů, neziskových organizací, obcí i státní správy projekty, vyhodnocují je a přidělují jim finanční prostředky. Podaných projektů je v současnosti dostatek, což vytváří předpoklady pro úspěšné vyčerpání alokace určené pro ČR na nynější programové období. [5]

Na základě definovaných priorit a cílů NSRR pro období 2007–2013 připravila ČR pro využívání fondů EU celkem 26 OP, členěných dle cílů do skupin.

4.1 Pro Cíl Konvergence

Cíl Konvergence je realizovaný prostřednictvím osmi tematických OP a sedmi regionálních OP. Na tento cíl bylo vyčleněno EU 25,89 miliard €.

4.1.1 Tematické operační programy

Tematické (neboli tzv. sektorové) operační programy vycházejí z NRP ČR pro období 2007–2013 a řeší problematiku daného sektoru či oblasti.

OP Doprava

Operační program Doprava (OPD) je z pohledu finančních alokací nejobjemnějším programem ČR. Podmínkou podpory daných projektů jsou minimální negativní dopady na životní prostředí

Finanční prostředky jsou poskytovány na zkvalitnění infrastruktury a vzájemné propojenosti železniční, silniční a říční dopravy v rámci tzv. transevropských dopravních sítí (TEN-T). Jedná se o infrastrukturu celostátního významu (např. ve silniční infrastruktuře jde o dálnice, rychlostní komunikace a silnice I. třídy). Z programu je také financován rozvoj a modernizace pražského metra. [5]

OP Životní prostředí

Jedná se o druhý nejobjemnější program z hlediska přidělených finančních. Program životního prostředí (OPŽP) je zaměřen na zlepšování kvality životního prostředí v ČR. Jsou podporovány zejména projekty v oblasti zlepšování vodohospodářské infrastruktury, zlep-

šování kvality ovzduší a snižování emisí v ovzduší, zvýšení využití obnovitelných zdrojů energie při výrobě elektřiny a tepla, zkvalitnění nakládání s odpady, omezování průmyslového znečištění a zajištění ekologické stability krajiny. [5]

OP Podnikání a inovace

Operační program Podnikání a inovace (OPPI) je zaměřen na zvýšení konkurenceschopnosti sektoru průmyslu a podnikání, včetně malého a středního podnikání, k udržení přitažlivosti ČR a jejích regionů a měst pro investory, na podporu inovací a urychlené zavádění výsledků výzkumu a vývoje do výrobní sféry. Podporuje vznik a rozvoj firem, jejich inovační potenciál a využívání moderních technologií a obnovitelných zdrojů energie. Záměrem je také umožnit zkvalitňování infrastruktury a služeb pro podnikání a navazování spolupráce mezi vědeckovýzkumnými institucemi a podniky.

OP Výzkum a vývoj pro inovace

Operační program Výzkum a vývoj pro inovace (OP VaVpI) je zaměřený na posílení konkurenceschopnosti ČR na celosvětových trzích prostřednictvím kontinuálního zlepšování podmínek pro existenci a působení výzkumných, vývojových a proinovačních center a vysokých škol. Zabezpečuje vybavení výzkumných pracovišť moderní technikou, budování nových výzkumných pracovišť a zvyšování kapacity terciárního vzdělávání. [2]

Následující tematické OP patří mezi tzv. vícecílové programy. To znamená, že OP je vedle 1. cíle “Konvergence“ financovány také z finančních prostředků pro 2. cíl “Regionální konkurenceschopnost a zaměstnanost“. [4]

OP Vzdělávání pro konkurenceschopnost

Operační program Vzdělávání pro konkurenceschopnost (OPVK) se orientuje na zkvalitnění vzdělávání jak na úrovni základních a středních škol, tak na vysokých školách a univerzitách. V rámci této finanční podpory si mohou svou kvalifikaci zvyšovat pedagogové a vědečtí pracovníci.

OP Lidské zdroje a zaměstnanost

Operační program Lidské zdroje a zaměstnanost (OPLZZ) zaopatřuje zvyšování zaměstnanosti prostřednictvím aktivní politiky na trhu práce a zkvalitnění a rozvoj lidských zdrojů pomocí školení, speciálních kurzů a vzdělávání. Dále je zaměřen na začleňování sociálně

vyložených obyvatel zpět do společnosti, zvyšování kvality veřejné správy a mezinárodní spolupráci v uvedených oblastech. [4]

Integrovaný operační program

Integrovaný operační program (IOP) je určen k rozvoji veřejné správy, kultury, cestovního ruchu, podpory zaměstnanosti, informační společnosti, péči o zdraví obyvatel, ke zlepšení bydlení a bezpečnosti obyvatelstva.

OP Technická pomoc

Operační program Technická pomoc (OPTP) zajišťuje aktivity, které podporují jednotný přístup na národní úrovni pro zajištění aktivit efektivního řízení, kontroly, sledování a vyhodnocování realizace NSRR. Program také zastřešuje aktivity politiky HSS v ČR v letech 2007—2013. [4]

4.1.2 Souhrn čerpání finančních prostředků podle tematických OP

V následující tabulce (viz. Tab. 5) jsou uvedeny aktuální údaje o stavu čerpání prostředků z tematických OP k 03. 04. 2009. Celkové částky podpory pro období 2007–2013 pro dané OP jsou tvořeny z podpory EU a národních zdrojů ČR.

Tab. 5 Údaje o stavu čerpání finančních prostředků podle OP v mil. Kč [9]

Operační program	Celková alokace podpory 2007–2013	Podané žádosti o podporu	Projekty vyřazené z administrace	Projekty ve schvalovacím procesu	Schválené projekty
OPD	186 597,9	143 245,5	426,4	120 964,8	22 854,4
OPŽP	158 928,1	83 199,0	26 403,8	22 476,9	34 318,3
OPPI	98 284,5	31 638,0	7 988,5	10 959,4	12 690,1
OP VaVpI	66 917,1	0,0	0,0	0,0	0,0
OPVK	59 097,6	26 135,5	6 729,7	11 402,2	8 003,6
OPLZZ	59 246,2	38 220,3	5 704,3	5 763,5	26 752,5
IOP	51 137,3	6 056,8	1 003,8	2 379,6	2 673,4
OPTP	59 097,6	2 485,9	551,7	1 251,7	682,6
Celkem	739 306,3	330 981,0	48 808,2	175 198,1	107 974,9

4.1.3 Regionální operační programy

Sedm regionálních operačních programů (ROP) navazuje na sektorové OP a řeší problémy v rámci regionů soudržnosti (NUTS II). Snaží se, aby bylo využito potenciálu daného území, a tak přispělo k jeho celkovému rozvoji. [5]

ROP NUTS II Severozápad

Tento program je zaměřen na regeneraci a rozvoj měst, na zlepšení dopravního a hospodářského napojení regionu na sousední regiony, na oživení venkovských oblastí a využití přírodního a kulturního dědictví se zaměřením na udržitelný rozvoj cestovního ruchu.

ROP NUTS II Moravskoslezsko

Cílem tohoto programu je zvýšení kvality regionálních komunikací, vytváření příznivých podmínek pro pěší a cyklistickou dopravu, zlepšení kvality života obyvatel a atraktivity regionů pro investory a návštěvníky. [5]

ROP NUTS II Jihovýchod

Invence tohoto ROP je zaměřena na řešení problému regionu v oblastech podpory místní a regionální dopravní infrastruktury, rozvoje nemotorové dopravy a veřejné linkové dopravy s cílem zlepšení služeb cestovního ruchu a rozvoje městského a venkovského prostředí.

ROP NUTS II Severovýchod

Program je zaměřen na zkvalitnění dopravní infrastruktury a dostupnosti celého území, na rozvoj městských oblastí, zvýšení přitažlivosti venkovských oblastí a rozvoj podnikatelské sféry.

ROP NUTS II Střední Morava

Program zajišťuje podporu efektivní, flexibilní a bezpečné dopravní infrastruktury, zlepšení kvality života a dostupnost sociálních služeb v regionu.

ROP NUTS II Jihozápad

Cílem programu je zlepšení dopravní dostupnosti obcí a měst regionu, rozvoj infrastruktury veřejné hromadné dopravy, zvyšování kvality života obyvatel v oblastech vzdělání, sociálních služeb a zdravotnické péče či využití kulturního dědictví k rozvoji cestovního ruchu.

ROP NUTS II Střední Čechy

Finanční podpora je soustředěna na rozvoj regionální dopravní infrastruktury, zvýšení atraktivity regionu a návštěvnosti turistů, zkvalitnění života ve městech i na venkově prostřednictvím úpravy veřejných prostranství. [5]

4.1.4 Souhrn čerpání finančních prostředků podle regionálních OP

V tabulce (Tab. 6) jsou uvedeny aktuální údaje o stavu čerpání prostředků z regionálních OP k 03. 04. 2009.

Tab. 6 Údaje o stavu čerpání finančních prostředků podle ROP v mil. Kč [9]

Operační program	Celková alokace podpory 2007–2013	Podané žádosti o podporu	Projekty vyřazené z administrace	Projekty ve schvalovacím procesu	Schválené projekty
ROP SZ	8 007,5	21 780,1	8 207,8	7 096,6	6 475,7
ROP MS	24 105,2	10 963,2	2 057,2	5 625,9	3 280,1
ROP JV	23 141,6	19 744,2	9 481,3	2 748,1	7 514,8
ROP SM	22 765,2	12 945,6	4 405,3	4 886,7	3 653,6
ROP SV	21 244,5	22 302,9	9 665,8	6 856,0	5 781,2
ROP JZ	21 214,4	21 797,4	14 891,4	149,4	6 756,6
ROP SČ	20 024,9	12 968,1	5 638,7	3 516,1	3 813,3
Celkem	140 503,3	122 501,5	54 347,5	30 878,8	37 275,3

4.2 Pro Cíl regionální konkurenceschopnost a zaměstnanost

Tento cíl podporuje regiony soudržnosti, které nečerpají z 1. cíle “Konvergence“. V ČR pod něj spadá hlavní město Praha se dvěma OP. Na tento cíl bylo vyčleněno EU 0,42 miliardy € (viz. Tab. 7).

OP Praha Konkurenceschopnost

Operační program Praha Konkurenceschopnost (OPPK) podporuje investiční projekty zaměřené na podporu veřejné dopravy a dopravní dostupnosti v Praze, rozvíjení inovačního potenciálu hlavního města, informačních a komunikačních technologií, podnikání a zlepšování životního prostředí v Praze. Tyto projekty musí být realizovány na území hl. m. Prahy.

OP Praha Adaptabilita

Operační program Praha Adaptabilita (OPPA) je soustředěn na podporu neinvestičních projektů zaměřených na vzdělávání, sociální integraci, podporu zaměstnanosti a rozvoj lidských zdrojů ve výzkumu a vývoji. Smyslem tohoto OP je motivace zaměstnavatelů ke zvyšování nabídky pracovních míst, k umožnění přístupu znevýhodněných osob na trh práce a ke zlepšování profesních dovedností zaměstnanců. Platí, že účastníci projektů musí být z Prahy nebo pracovat pro pražské zaměstnavatele (případně musí být studenty pražských škol). [4]

V následující tabulce (Tab. 7) je uveden přehled čerpání prostředků OP pro OPPK k 03. 04. 2009.

Tab. 7 Údaje o stavu čerpání finančních prostředků podle OP Praha v mil. Kč [9]

Operační program	Celková alokace podpory 2007–2013	Podané žádosti o podporu	Projekty vyřazené z administrace	Projekty ve schvalovacím procesu	Schválené projekty
OPPK	18 067,6	8 745,6	1 948,3	5 957,9	839,5
OPPA	7 592,3	7 296,4	5 899,2	426,0	971,2
Celkem	25 659,9	16 042,0	7 847,5	6 383,9	1 810,7

4.3 Pro Cíl Evropská územní spolupráce

OP přeshraniční spolupráce se týká vždy hraničních regionů NUTS III sousedících s regiony v jiném členském státě. Usiluje o podporu přeshraniční, meziregionální a nadnárodní spolupráce regionů. Na tento cíl připadá v ČR 0,39 miliard €.

- **OP Přeshraniční spolupráce ČR – Bavorsko**
- **OP Přeshraniční spolupráce ČR – Polsko**
- **OP Přeshraniční spolupráce ČR – Rakousko**
- **OP Přeshraniční spolupráce ČR – Sasko**
- **OP Přeshraniční spolupráce ČR – Slovensko**
- **OP Meziregionální spolupráce** (všechny státy EU, Norsko a Švýcarsko)

- **OP Nadnárodní spolupráce** (ČR, Rakousko, Polsko, část Německa, Maďarsko, Slovinsko, Slovensko, část Itálie a z nečlenských zemí část Ukrajiny)
- **Sít'ový operační program ESPON 2013** (všechny členské státy, Norsko, Švýcarsko, Lichtenštejnsko, Island, kandidátské státy EU)
- **Sít'ový operační program INTERACT II** (všechny členské státy) [5]

4.4 Způsoby implementace v podmínkách ČR

NOK dále zajišťuje koordinaci jednotného implementačního prostředí (tj. prostředí, v němž fungují všechny instituce zapojené do řízení politiky HSS v ČR), vedení poradních a dalších výborů a tematických pracovních skupin.

Koordinační role v oblasti institucionální kapacity má přispět ke kvalitnímu personálnímu zabezpečení implementujících struktur. Nastavení motivačního systému by mělo zabránit odlivu těchto vzdělaných a zkušených zaměstnanců do soukromé sféry.

Centrální metodická role NOK je vykonávána prostřednictvím vydávání metodické dokumentace v průřezových oblastech společných pro všechny operační programy, a jsou to horizontální témata, veřejná podpora, způsobilé výdaje apod. Tyto metodiky jsou závazné pro všechny řídicí orgány. [5]

4.5 Úroveň operačních programů

Každý operační program má definovanou soustavu několika orgánů, které se podílejí na jeho úspěšné realizaci:

Řídicí orgán

Řízení jednotlivých operačních programů včetně výběru projektů a dohledu nad jejich realizací již spadá do kompetencí tzv. řídicích orgánů, kterými jsou v případě tematických OP odpovídající oborová ministerstva a u regionálních OP jsou jimi regionální rady regionů soudržnosti.

Zprostředkující subjekt

Část činností, při kterých dochází k nejčastějšímu kontaktu se žadateli a realizátory projektů (např. vypisování výzev, vybírání a hodnocení projektových žádostí, konzultace se žadateli a realizátory projektů apod.), může řídicí orgán delegovat na zprostředkující subjekty, kterými jsou často instituce s regionálními pobočkami (např. úřady práce, CzechInvest, kraje, Státní fond životního prostředí apod.), ale bývají to též různé odbory na ministerstvech. [5]

Monitorovací výbor

Dohled nad realizací OP má monitorovací výbor, který spolu s řídicím orgánem řeší především vzniklé problémy, schvaluje závěrečnou a výroční zprávu za OP nebo navrhuje změny v OP a navazující soustavě programových dokumentů.

Platební a certifikační orgán

V ČR je jen jeden centrální orgán, který zajišťuje tok prostředků z fondů EU do České republiky, a tím je odbor Národní fond Ministerstva financí ČR. Realizátoři projektů s Platebním a certifikačním orgánem (PCO) přímo nekomunikují, nýbrž platby dostávají prostřednictvím zprostředkujícího subjektu, příp. řídicího orgánu přímo ze státního rozpočtu, který projekty předfinancovává. Teprve následně žádá PCO Evropskou komisi o převedení prostředků z rozpočtu EU na svůj účet a tyto prostředky jsou poté převedeny do příslušné rozpočtové kapitoly ministerstva, které odpovídající platby předtím předfinancovalo. [5]

Auditní orgán

Auditem připravenosti řídicího a kontrolního systému všech OP, nastavením řídicích a kontrolních systémů OP, metodickým vedením všech auditních subjektů zapojených do realizace operačních programů a dalšími úkoly souvisejícími s auditem je v ČR opět pověřen jediný subjekt, a to odbor Auditní orgán - Centrální harmonizační jednotka na Ministerstvu financí ČR.

Institucionální zajištění řízení jednotlivých operačních programů má svá specifika, proto je doporučeno prostudovat podrobnější popis v sekci Řízení a monitoring každého OP. [5]

II. PRAKTICKÁ ČÁST

5 OPERAČNÍ PROGRAM PODNIKÁNÍ A INOVACE

Čerpání finančních prostředků z fondů EU je realizováno prostřednictvím 26 operačních programů (OP), které jsou zaměřeny na podporu různých oblastí. Z této široké nabídky programů byl pro účel bakalářské práce vybrán OP Podnikání a inovace (OPPI).

Sféra podnikání a inovací je považována za jednu z nejdůležitějších součástí celého hospodářství ČR. Například malé a střední podniky (MSP) hrají významnou úlohu při vytváření nových pracovních příležitostí a všeobecně působí jako faktor sociální stability a ekonomického rozvoje. Je zapotřebí se soustředit na neustálý rozvoj této sféry, a tak pro ni vytvářet vhodné podmínky, aby byla ČR schopná konkurovat státům EU. Podpora podnikání a inovací probíhá prostřednictvím národních i evropských politik. Nyní existuje jedinečná možnost čerpat finanční prostředky na podporu podnikání a inovací z fondů EU, a proto výběr OPPI se zdá být nejlepší volbou. [13]

Operační program Podnikání a inovace je základním programovým dokumentem resortu průmyslu a obchodu pro čerpání finančních prostředků ze strukturálních fondů EU v období 2007–2013. Jeho globálním cílem je zvýšení konkurenceschopnosti české ekonomiky a přiblížení inovační produktivity sektoru průmyslu a služeb úrovni předních průmyslových zemí EU, a to do konce programového období. [13]

Pro tento OP byly vyhraněny finanční prostředky ve výši 98 284,5 mil. Kč, což činí 11,50 % veškerých finančních prostředků určených pro období 2007–2013.

OPPI je sestaven ze 7 prioritních os, které jsou rozpracovány do 14 oblastí podpor (viz Tabulka 8). Čerpání podpor probíhá prostřednictvím 15 programů a jsou následující:

- | | | |
|----------------------------|-------------------|---------------------|
| ✓ Start | ✓ ICT v podnicích | ✓ Prosperita |
| ✓ Progres | ✓ Ekoenergie | ✓ Školící střediska |
| ✓ Záruka | ✓ Inovace | ✓ Nemovitosti |
| ✓ Rozvoj | ✓ Potenciál | ✓ Poradenství |
| ✓ ICT a strategické služby | ✓ Spolupráce | ✓ Marketing |

Tab. 8 Přehled prioritních os a oblastí podpory OPPI [13]

Prioritní osa (celkové % prostředků OPPI)	Oblast podpory
1. Vznik firem (2,60%)	1.1 Podpora začínajícím podnikatelům
	1.2 Využití nových finančních nástrojů
2. Rozvoj firem (21,80%)	2.1 Bankovní nástroje podpory MSP
	2.2 Podpora nových výrobních technologií, ICT a vybraných strategických služeb
3. Efektivní energie (4%)	3.1 Úspory energie a obnovitelné zdroje energie
4. Inovace (22,36%)	4.1 Zvyšování inovační výkonnosti podniků
	4.2 Kapacity pro průmyslový výzkum a vývoj
5. Prostředí pro podnikání a inovace (38,40%)	5.1 Platformy spolupráce
	5.2 Infrastruktura pro rozvoj lidských zdrojů
	5.3 Infrastruktura pro podnikání
6. Služby pro rozvoj podnikání (7,89%)	6.1 Podpora poradenských služeb
	6.2 Podpora marketingových služeb
7. Technická pomoc (2,95%)	7.1 Technická pomoc při řízení a implementaci OPPI
	7.2 Ostatní technická pomoc

Hlavním řídicím orgánem OPPI je Ministerstvo průmyslu a obchodu (MPO), které zodpovídá za celkovou implementaci OPPI. Agentury CzechInvest, CzechTrade a Česká energetická agentura se podílejí na výběru a řízení projektů, na autorizaci plateb a monitorování projektů v jejich kompetenci. Českomoravská záruční a rozvojová banka, a.s. má v kompetenci přidělování a realizaci podpor ve formě záruk a zvýhodněných úvěrů.

V rámci OPPI jsou úspěšným žadatelům poskytovány 3 možné formy podpor:

- zvýhodněný úvěr (program Start a Progres),
- zvýhodněné záruky (program Záruka),
- dotace (ostatní programy).

Podrobné informace o OPPI jsou k dispozici na internetových stránkách MPO (www.mpo.cz) nebo agentury CzechInvest (www.czechinvest.org).

6 PŘÍRUČKA PRO ŽADATELE A PŘÍJEMCE PODPORY Z OPERAČNÍHO PROGRAMU PODNIKÁNÍ A INOVACE

Příručka pro žadatele a příjemce podpory z OPPI je sestavena tak, aby poskytla všem potenciálním žadatelům přehled o celém projektovém řízení a ti tak mohli, bez jakéhokoliv zdlouhavého studování všech dokumentů a pokynů, zhodnotit a rozhodnout se, jestli chtějí nebo mohou čerpat finanční prostředky z OPPI.

Tato příručka si klade za cíl poskytnout potenciálnímu žadateli o podporu rychlou orientaci v projektovém řízení. Jedná se o informační průřez celým projektovým procesem, od postupu přípravy projektu a projektové žádosti, až po povinnosti příjemce podpory související z realizací projektu.

Dále může být příručka využita jako zjednodušený návod, který by vedl žadatele krok za krokem celým průběhem čerpání prostředků z OPPI. Proto jsou v ní uvedeny internetové odkazy na podrobnější dokumenty týkající se problematiky.

Celý proces čerpání podpory z OPPI se může zdát být náročný a komplikovaný. Pouze precizní příprava, dostatečná informovanost a časový předstih vede k úspěšnému čerpání finančních prostředků. Proto je důležité již na začátku mít jasno, jestli se vyplatí podstoupit celý tento proces.

6.1 Příprava projektu

Samo rozhodnutí žádat o podporu ze strukturálních fondů by mělo být podpořeno projektovým záměrem, který sumarizuje celkovou myšlenku projektu a stanovuje cíle, kterých je plánováno dosáhnout. Dříve, než je započat celý proces přípravy, je zapotřebí zjistit, jestli je vůbec možné na daný projekt žádat finanční prostředky z OPPI, a to nejlépe konzultací projektu s kompetentním orgánem. Projekt musí být shodný s nastavením strategických a programových dokumentů.

Žadatel o podporu může záměr vypracovat sám nebo tím pověřit soukromou agenturu zabývající se dotacemi z fondů EU.

6.1.1 Výběr správného dotačního titulu a výzvy

Předpokladem výběru správného dotačního titulu je dobrá orientace ve všech nabízených programech OPPI, jejich oblastech podpory a aktuálních výzev. Výzvy pro předkládání projektů jsou vyhlašovány agenturou CzechInvest spolu s termínem předkládání projektové žádosti. Výzvy jsou časově omezeny, proto je potřebné si stanovit dostatečný časový prostor na přípravu žádosti. V Příloze II je uveden přehled aktuálních výzev OPPI. Některé programy, např. Start, Ekoenergie, již byly ukončeny a finanční prostředky na jejich podporu vyčerpány. Většina programů je otevřená a probíhá podávání žádostí.

Ke každé výzvě jsou k dispozici následující podklady, s kterými by měl být žadatel obeznámen:

- Text výzvy
- Pokyny pro žadatele a příjemce dotace
- Metodiky

Projektový záměr žadatele musí splňovat tato vnitřní kritéria výzev. Zde je zapotřebí kritického přístupu žadatele a jeho posouzení, zda je projekt způsobilý k získání dotace prostřednictvím dané výzvy. Projekty mohou být financovány pouze z jednoho dotačního titulu a tzv. překryv dotačních titulů je zakázán.

6.1.2 Podnikatelský záměr

Každý projekt je na začátku pouze nápadem a je podroben dalšímu zkoumání, jestli může být vůbec realizován. K tomu slouží vypracování podnikatelského záměru. Cílem by nemělo být pouhé získání dotace, ale realizace kvalitního podnikatelského záměru i bez podpory EU. Příprava záměru je zcela v kompetenci žadatele a jednotlivé části záměru jsou později nápomocny při vyplňování projektové žádosti a jejích příloh.

Podnikatelské záměry jsou různé dle činnosti, která je předmětem projektu. Doporučená osnova projektového záměru je uvedena v Příloze III. Je důležité si uvědomit, že profesionální a kvalitní zpracování záměru má velký vliv na jeho hodnocení. Zpracování záměru by měla být věnována maximální pozornost a měl by obsahovat maximum relevantních informací, i když je možné, že bude později upraven, aby vyhovoval podmínkám programu.

V této fázi je také potřebné rozhodnout, jestli je nutné vytvořit více projektů, které by podpořili daný záměr, nebo postačí pouze jeden.

6.1.3 Financování projektu

Jelikož drtivá většina dotací je vyplácena až po realizaci projektu, musí být žadatel o dotaci schopen svůj projekt financovat v plné výši včetně DPH. To znamená mít připraven celkový rozpočet projektu, zabezpečit financování celého projektu a také sestavit předběžnou časovou náročnost jednotlivých fází projektu.

Důležitou přílohou k podnikatelskému záměru jsou finanční plány projektu případně i celého podniku, na jejichž základě je projekt posuzován z ekonomického hlediska. Plány obsahují zejména dobu návratnosti, očekávané toky hotovosti a očekávanou míru výnosnosti.

Aby byl žadatel schopen realizovat projekt, musí svůj projekt financovat z vlastních nebo cizích zdrojů. Ne každý disponuje takovou peněžní částkou, která by pokryla náklady projektu, proto jsou bankami zřízené specifické úvěry, např. úvěr na překlenutí dotace nebo investiční úvěr s využitím možnosti předčasné splátky. Je také možné čerpat klasický investiční úvěr.

Nyní jsou jen stručně uvedeny různé druhy studií a analýz, které jsou nápomocny při zpracování projektu a ověření jeho životaschopnosti. Podrobnější informace jsou dostupné na internetových stránkách www.strukturalni-fondy.cz.

6.1.4 Studie proveditelnosti

Tato studie slouží k posouzení realizovatelnosti projektu z hlediska finančního a ke zhodnocení efektivnosti využití potenciálně vložených prostředků. Ověřuje tedy smysluplnost projektu.

6.1.5 Analýza nákladů a přínosů (CBA)

Analýza CBA je metodický postup definující přínosy a náklady projektu z hlediska ekonomických faktorů. Údaje uvedené v CBA jsou důležité při prokazování zajištění udržitelnosti projektu po skončení jeho realizace. [20]

6.1.6 Logický rámec

Logický rámec přehledně zmapuje záměry projektu, jeho očekávání a uvádí je do souladu s konkrétními výstupy a činnostmi při realizaci projektu. Tento rámec slouží později příjemci jako nástroj průběžného sledování postupu realizace projektu. [20]

6.2 Založení projektové žádosti

Dříve než se začne s vyplňováním nutných formulářů žádosti prostřednictvím internetové aplikace eAccount, každý žadatel je povinen si zřídit elektronický podpis, který slouží k potvrzení identity žadatele. V ČR jsou k vydávání elektronických podpisů (kvalifikovaných certifikátů) pověřeny tři subjekty:

- ✓ **První certifikační autorita, a.s.** (www.ica.cz)
- ✓ **Česká pošta, s. p.** (<http://qca.postsignum.cz/uvod.php>)
- ✓ **Eidentity a.s.** (www.eidentity.cz/app)

Tento certifikát je vydáván pro jednu konkrétní osobu. Jedná-li se o fyzickou osobu, zřizuje se kvalifikovaný certifikát pro OSVČ. Pokud je žadatel zástupcem právnické osoby, jedná se o certifikát s vyznačením vazby na organizaci. Elektronický podpis je platný po dobu 12 měsíců a poté musí být obnoven.

Přesné informace o získání certifikátu a jeho ceně jsou uvedeny na internetových stránkách subjektů. Elektronický podpis lze získat okamžitě.

Dalším krokem je založení tzv. Master účtu, který se zakládá v aplikaci eAccount (viz. www.czechinvest.org/eaccount) statutárním zástupcem společnosti nebo jeho zástupcem na základě plné moci. Master účet lze založit pouze k jedné firmě (jednomu IČ). Po kontrole všech nutných údajů agenturou CzechInvest, obdrží žadatel do pěti dnů e-mail o platnosti jeho Master účtu.

6.3 Zpracování projektové žádosti

Poté co žadatel zvládl úspěšně založit elektronický podpis a Master účet, přistupuje k samotnému vyplňování a předkládání tzv. registrační žádosti (RŽ) spolu se všemi přílohami.

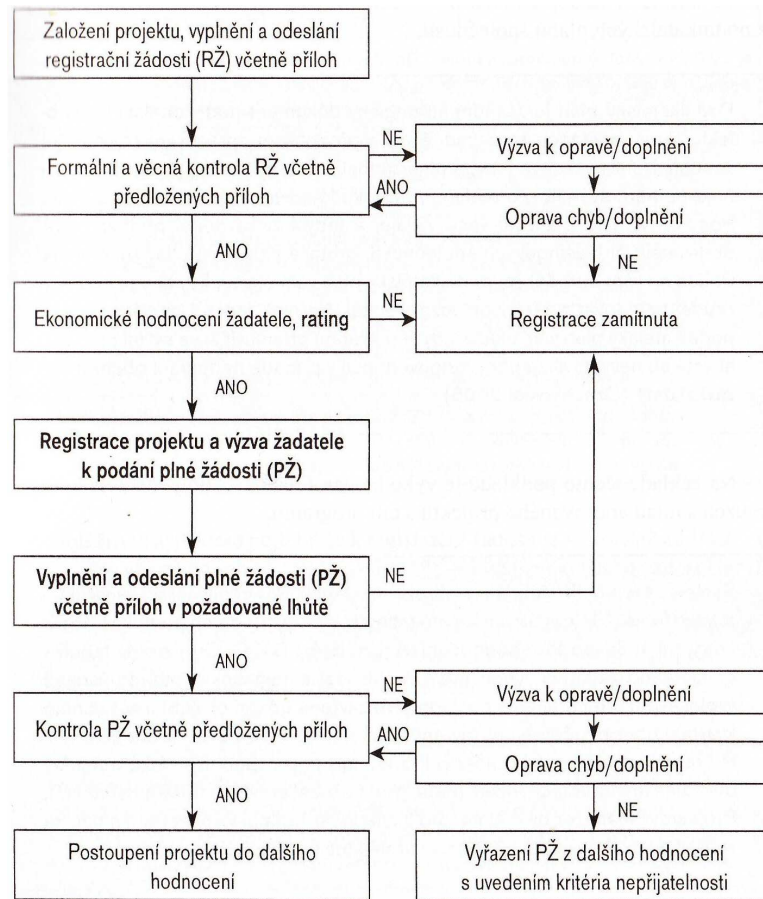
Žadatel postupuje následovně:

1. Založení projektu v aplikaci eAccount.
2. Stažení off-line formuláře Finančního výkazu (FV) v aplikaci eAccount, jeho vyplnění, elektronické podepsání a nahrání zpět do aplikace eAccount.
3. Doplnění Rozvahy a Výkazu zisku a ztráty za poslední 2 uzavřená účetní období
4. Vyplnění on-line záložek RŽ.
5. Vložení dokumentů (vygenerovaný dokument RŽ, FV, Rozvaha a Výkazy zisku a ztráty) do Seznamu dokumentů v aplikaci eAccount a jejich elektronický podpis.
6. Ověření dat a odeslání celé RŽ (tj. formulář RŽ, FV i přílohy) prostřednictvím aplikace eAccount na agenturu CzechInvest. [19]

Následně agentura CzechInvest žádost zkontroluje a potvrdí její kompletnost dle Pokynů pro žadatele OP Podnikání a inovace. RŽ slouží k určení způsobilosti projektu z hlediska finančního zabezpečení žadatele a souladu s nastavením programu. Na základě tohoto vyhodnocení je udělen žadateli tzv. rating s platností jeden rok. Pokud je RŽ přijata agenturou CzechInvest, vydá Rozhodnutí o přijetí. Nyní se stává žadatel příjemcem podpory. Agentura CzechInvest informuje příjemce o přesném datu zahájení vzniku způsobilých výdajů a o lhůtě pro předložení Plné žádosti prostřednictvím eAccount nejpozději do dvou týdnů po odeslání RŽ.

Po odeslání Plné žádosti s veškerými přílohami je vše agenturou zkontrolováno a pouze správná žádost postupuje do dalšího kola hodnocení. Hodnocení malých projektů trvá cca. 2 měsíce, střední a velké projekty jsou hodnoceny až 3 měsíce.

Již od podání RŽ komunikuje žadatel o podporu s tzv. projektovým manažerem (pracovníkem Czechinvestu) přes tzv. projektovou nástěnku v aplikaci eAccount. Projektový manažer je nápomocný s veškerými dotazy a nesrovnalostmi ohledně vyplňování Plné žádosti



Obr. 2 Předkládání a příjem žádostí [11]

6.3.1 Plná žádost

Plná žádost obsahuje všechny údaje, které byly uvedeny v registrační žádosti, a následně je požadováno doplnit další informace o projektu.

Nejdříve je vyplněn název projektu, který by vystihovat jeho účel. Název by měl být stručný, ale výstižný. V žádosti se dále uvádějí:

- ✓ základní identifikační údaje žadatele (název, sídlo, právní forma, IČ, statutární orgán, apod.), které ověřuje Administrativní registr ekonomických subjektů (ARES),
- ✓ hlavní a vedlejší předmět podnikatelské činnosti žadatele,
- ✓ kontaktní údaje osoby žadatele,
- ✓ celková výše způsobilých výdajů projektu, z kterých je vypočtena % maximální míra veřejné podpory (60 % malý podnik, 50 % střední podnik a 40 % velký podnik),
- ✓ informace o projektu (místo realizace, doba trvání, etapizace a rozpočet),

- ✓ Finanční realizovatelnost projektu a Podnikatelský záměr,
- ✓ představení projektu (základní parametry projektu, stanovené cíle, realizace a harmonogram projektu),
- ✓ rozpočet projektu. [14]

6.3.2 Přílohy žádosti

Společně s žádostí jsou předkládány také povinné a nepovinné přílohy. Mezi povinné přílohy patří např.:

- dokumenty prokazující právní subjektivitu žadatele, podklady pro posouzení finančního zdraví (daňové přiznání, účetní výkazy, účetní závěrky, apod.),
- doklady prokazující majetkoprávní vztahy k nemovitostem, jichž se dotkne realizace projektu (list vlastnictví, katastrální mapa, nájemní smlouva, apod.),
- čestná prohlášení,
- uzemní rozhodnutí,
- stavební povolení aj.

Nepovinné přílohy jsou určeny k potvrzení informací uvedených v podnikatelském záměru a velkou mírou se podílí na kladném hodnocení. Těmito přílohami mohou být různé certifikáty, rámcové smlouvy o spolupráci s vysokou školou a výzkumnými ústavy, marketingové analýzy, soulad se strategickými rozvojovými dokumenty měst a obcí, apod. [17]

Příprava některých příloh je časově náročná a jejich nedodání může znamenat ohrožení celého projektu.

6.4 Hodnocení projektu

Poté, co je podána Plná žádost, agentura CzechInvest má na starosti další kolo hodnocení probíhající na základě posudků externích hodnotitelů a výběrových kritérií daného programu. V průběhu hodnocení je agentura oprávněna kdykoliv vyzvat žadatele k doplnění dalších podkladů.

Projekt je dále předán hodnotitelské komisi a ta doporučí schválení nebo jej zamítne. Může také projekt žadateli vrátit k přepracování. Konečné rozhodnutí o přijetí projektu provádí

MPO a informuje žadatele o výsledku zasláním dopisu a prostřednictvím aplikace eAccount.

Pokud došlo ke schválení projektu, jsou žadateli zaslány tištěné Podmínky poskytnutí dotace včetně příloh (čtyři kusy). Tento dokument stanovuje pravidla, jimiž je žadatel povinen se řídit po celou dobu realizace projektu. Příjemce podpory má 30 dní na to, aby seznámil s podmínkami dotace, podepsal je (s notářským ověřením) a zaslal zpět CzechInvestu. Po kontrole všech doručených dokumentů vydává MPO Rozhodnutí o poskytnutí dotace, které stanovuje maximální částku finanční dotace. [19]

6.4.1 Horizontální témata a specifické požadavky

Horizontální témata (priority) jsou průřezové oblasti, které se prolínají všemi tematickými a regionálními OP, a mají dlouhodobý význam pro strukturální fondy. Horizontální témata nemají vlastní finanční alokaci a jsou naplňována prostřednictvím různých OP. Tyto témata jsou součástí věcného i formálního hodnocení projektu. Žadatel klasifikuje vztah svého projektu k daným tématům, a čím více projekt podporuje tato témata, tím má větší šanci být přijat. Jsou stanovena čtyři horizontální témata. [2]

Vliv projektu na životní prostředí

Hodnocení projektu z hlediska životního prostředí provádí žadatel v projektové žádosti. Zde se vyjádří k vybraným environmentálním kritériím, tedy jaké dopady na životní prostředí bude mít realizace projektu.

Vliv projektu na rovné příležitosti

Projekt je hodnocen na základě způsobu podpory rovných příležitostí. Při zpracování projektu je zapotřebí uvést, zda v rámci cílové skupiny budou podporovány i skupiny ohrožené sociální vyloučením.

Vliv projektu na rozvoj informační společnosti

Poskytovateli podpory je hodnoceno, zda projekt přispívá k rozvoji znalostí informačních a komunikačních technologií.

Vliv projektu na rozvoj regionů

Úspěšný projekt by se měl podílet na rozvoji regionu, ve kterém je realizovaný. Svými výstupy by měl přispívat k rozvoji v oblastech sociálních služeb, rozvoje zaměstnanosti, vzdělávání, komunitního plánování, vytváření místních partnerských vazeb aj.

6.5 Realizace projektu

Vznik Způsobilých výdajů zahajuje realizaci daného projektu. V Plné žádosti je zaznamenáno plánované datum zahájení realizace, které je pouze orientační. Popis skutečného postupu projektu je sepsán až v monitorovacích zprávách.

6.5.1 Způsobilost výdajů

Způsobilé výdaje mohou vznikat poté, co CzechInvest potvrdí tzv. datum přijatelnosti projektu. Jedná se o výdaje, které jsou uznatelné a lze na ně žádat podporu. Výdaje, které vznikly před datem přijatelnosti projektu, jsou označovány za nezpůsobilé.

Datem vzniku způsobilých výdajů je myšleno:

- ✓ datum uzavření smluv dodávek, vystavení objednávky nebo datum uskutečnění zdanitelného plnění
- ✓ datum zahájení stavby uvedené ve stavebním deníku
- ✓ specifická úprava pro účast na zahraničních výstavách a veletrzích v programu Marketing

6.5.2 Povinnost vést analytické účetnictví

Základní povinností příjemce dotace je účtovat o majetku, příjmech a výdajích souvisejících s projektem na analytických účtech v souladu se zákonem č. 563/1991 Sb., o účetnictví ve znění pozdějších předpisů. Tato evidence je vedena již od počátku realizace projektu a příjemce může být kdykoliv vyzván k doložení výdajů, které musejí být prokazatelné.

Příjmy z realizace projektu jsou snižovány způsobilými náklady a dotace nesmí být brána jako výnos z projektu.

6.5.3 Výběrové řízení

Jsou stanovena přesná pravidla, jak má být postupováno při zadávání veřejných zakázek (výběru dodavatelů) v rámci projektu. Výběrové řízení musí probíhat v souladu s Pravidla pro výběr dodavatelů (viz. www.mpo.cz/dokument49046.html) nebo dle zákona č.137/2006 Sb., o veřejných zakázkách, ve znění pozdějších předpisů.

Hlavním účelem těchto pravidel je nastavení transparentních a nediskriminačních výběrových řízení, pro zakázky přesahující 500 000 Kč bez DPH. Příjemce je zavázán vybírat dodavatele minimálně ze tří nabídek.

6.5.4 Publicita projektu

Pravidla publicity (viz. www.mpo.cz/dokument490046.html) definují způsoby, jak zviditelnit projekt, který byl financován z fondů EU a prostředků státního rozpočtu. Pro různé typy aktivit (stavby, technologie aj.) jsou stanoveny minimální požadavky na publicitu, které je každý příjemce podpory povinen dodržet. Na základě typu projektu jsou stanovena typy opatření, termín pořízení prostředků publicity a doba trvání publicity.

Mezi hmotné prostředky publicity můžeme zařadit:

- Pamětní desky
- Plakát
- Velkoplošné reklamní panely
- Inzerce brožury
- letáky
- propagační předměty

Výdaje na publicitu jsou způsobilým nákladem a nesplnění požadavků na publicitu je sankcionováno.

6.5.5 Pravidla etapizace projektu

Pokud se jedná o déletrvajícím projekt, může příjemce podpory rozdělit svůj projekt na jednotlivé etapy dle harmonogramu prací na základě stanovených podmínek (viz. www.mpo.cz/dokument49046.html). Etapy se mohou překrývat a jejich termíny jsou pouze orientační kromě termínu ukončení projektu, který je závazný.

Povinnosti v průběhu realizace projektu a po určenou dobu po realizaci projektu jsou:

- umožnit pověřeným subjektům vstup na místo realizace projektu a kontrolu dokumentace a účetnictví

- dodržet harmonogramu projektu
- informovat agenturu o postupu realizace projektu skrze průběžné monitorovací zprávy
- předložit Žádosti o platbu ve stanovené lhůtě
- přijímat příslušné nápravné opatření uložená kontrolními orgány
- neprodat majetek, který byl pořízen v rámci projektu po dobu 5 let [18]

Tato pravidla neplatí pro programy Inovace (Projekt na ochranu práv průmyslového vlastnictví), Marketing, Poradenství a Spolupráce (Technologické platformy).

Mezi základní povinnosti, které musí být splněny v průběhu realizace projektu a po určité době po dokončení projektu patří:

- dodržovat stanovený harmonogram projektu,
- informovat CzechInvest o průběhu realizace projektu v rámci monitorovacích zpráv,
- doložit v daném termínu Žádost o platbu,
- realizovat nápravná opatření zadaná kontrolním orgánem OPPI,
- umožnit vstup na místo realizace projektu a předložit veškerou dokumentaci a účetnictví projektu všem oprávněným subjektům,
- nepřevádět povinnosti a práva příjemce podpory na třetí osobu bez vědomosti poskytovatele podpory,
- neprodat majetek, který byl pořízen dotací, po dobu 5 let (v případě MSP po dobu 3 let). [18]

6.5.6 Změny v realizaci projektu

V průběhu realizace projektu může dojít ke změnám, které jsou v rozporu s Podmínkami poskytnutí dotace, a je nutné okamžité nahlášení změn prostřednictvím „Nástěnky“ v aplikaci eAccount. Změna Podmínek trvá minimálně 30dní.

Mezi změny, které vedou k úpravě Podmínek poskytnutí dotace, patří:

- termín ukončení projektu je posunut na pozdější datum

- více než 20% zastoupení položek rozpočtu
- místo realizace projektu, pokud má vliv na výši podpory dané oblasti NUTS II
- změny závazných ukazatelů
- přesun nevyčerpaných prostředků mezi etapami při zachování celkové výše dotace

Je nutné podat žádost o změnu Podmínek dříve, než nastane termín dané povinnosti, poté již změna není možná. Při změně majetkoprávního či formálně právního postavení (např. přeměna společnosti, snížení základního kapitálu aj.) je nezbytný souhlas poskytovatele dotace.

Odchylky od plánovaného rozpočtu lze přijmout jen do výše 20% u jednotlivé položky rozpočtu. Při překročení hranice se žádá o změnu Podmínek.

Změny, které nemění podmínky poskytování dotace, jsou:

- ✓ adresa pro doručování,
- ✓ statutární zástupce příjemce,
- ✓ kontaktní osoby,
- ✓ číslo účtu příjemce dotace.

Po schválení Registrační žádosti a podání Plné žádosti nelze částku dotace změnit.

6.5.7 Ukončení realizace projektu

Jestliže byl naplněn účel projektu, dochází k jeho ukončení a je proplacena konečná částka dotace na projekt. Příjemce dotace je zavázán splnit veškeré ukazatele projektu a ty předložit MPO nebo CzechInvestu ke kontrole. Projekt může být ukončen i dříve.

Ukončením projektu může být např. vydání kolaudačního souhlasu u dlouhodobého majetku nebo datum úhrady poslední dlužné částky dodavatelům.

Příjemce podpory si může účast na čerpání finančních prostředků kdykoliv rozmyslet a odstoupit od smluv. Pokud již započal čerpání podpory, je vyzván ji v celkové výši navrátit na účet MPO. Jinak bude poskytnutá částka podpory vymáhána soudní cestou.

Pokud příjemce jakýmkoliv způsobem poruší pravidla stanovená v Podmínkách poskytnutí dotace, jedná se o tzv. porušení rozpočtové kázně a místně příslušný finanční úřad vyměří finanční odvod (peněžní sankci).

6.5.8 Další povinnosti příjemce dotace

Po dokončení realizace projektu existují stále povinnosti příjemce vyplývající z Podmínek poskytnutí dotace a jsou následující:

- archivace veškeré dokumentace k projektu po dobu 10 let (nejdéle do roku 2023),
- příjemce dotace nesmí po dobu pěti let (tří let u MSP) ukončit podnikatelskou činnost,
- dodržovat Pravidla o publicitě i po skončení monitorování projektu,
- podávat poskytovateli dotace informace o monitoringu projektu,
- umožnit poskytovateli provedení kontroly účetnictví a výsledné realizace projektu,
- zachovat dlouhodobý hmotný a nehmotný majetek v daném regionu NUTS II po dobu 5 let po dokončení projektu,
- informovat předem poskytovatele o změnách majetkoprávního a formálně-právního postavení příjemce dotace.

6.6 Monitoring

Monitoring projektů probíhá v průběhu realizace projektů i po jeho ukončení, a to na úrovni projektů i kompletně za celý OPPI. Cílem je neustálé zjišťování pokroku v realizaci projektu, porovnávání získaných dat s výchozím plánem projektu a poskytování zpětné vazby.

V aplikaci eAccount má každý příjemce dotace nastavený kalendář, který upozorňuje na termíny podávání příslušné zprávy a za včasnost jejich předložení je zodpovědný sám příjemce. Všechny zprávy musí být opatřeny elektronickým podpisem.

Tab. 9 Přehled monitorovacích zpráv OP PI

Fáze projektu	Název zprávy
Průběžná zpráva z realizace projektu	Průběžná etapová zpráva
	Průběžná čtvrtletní zpráva
Závěrečná zpráva z realizace projektu	Závěrečná zpráva
Monitorovací zprávy po ukončení realizace projektu	Doplňující zpráva
	Monitorovací zpráva

6.7 Žádost o platbu a její schvalování

Žádost o platbu lze podat až po ukončení projektu nebo jeho etapy, tzn. zpětné proplacení vynaložených prostředků po doložení odpovídajících dokladů. Ke každé etapě je podávána samostatná Žádost o platbě. Žádost musí být doručena nejpozději šest měsíců po ukončení projektu, jinak MPO je oprávněn zamítnout proplacení podpory.

Formulář žádosti je dostupný v aplikaci eAccount v záložce Žádosti o platbu. Vyplněnou žádost spolu s elektronickým podpisem stačí odeslat jen elektronicky v rámci aplikace. Zato přílohy žádosti se musí zaslat v listinné podobě do regionální kanceláře CzechInvestu.

Hlavní složka žádost o platbu v eAccount zahrnuje obecné informace o příjemci, účetní doklady, úhrady, úhradové doklady, rozpočet, financování, přílohy, dokumentace, prohlášení a nástěnku.

Po odeslání žádosti dochází k procesu autorizace platby, která se skládá ze dvou částí:

- ✓ finanční kontrola – ověření správnosti účetních dokladů
- ✓ věcné kontrola – kontrola rozpočtu a způsobilosti výdajů

Pokud nejsou zjištěny nedostatky, je žádost předána MPO ke schválení a proplacení. Při zjištění nedostatků je příjemce vyzván žádost opravit a znovu poslat nejpozději do 3 měsíců od první výzvy k doplnění.

6.8 Veřejnoprávní kontrola na místě

Pracovník agentury CzechInvest může u příjemce podpory vykonat kontrolu na místě. Ten je na kontrolu předem upozorněn (minimálně 48 hodin) formou zaslání písemného Oznámení o konání kontroly a výzvy k poskytnutí dokumentace.

V průběhu kontroly se zjišťují základní údaje na místě, shromažďují a vyhodnocují účetní a technické dokumentace k projektu. Závěrem kontroly je sepsán Protokol o výsledku kontroly na místě, který hodnotí soulad realizace projektu s Podmínkami a skutečnostmi, uvedenými v Žádosti o platbu. Kontrolovaný příjemce podpory může do 5 dnů podat námitky k Protokolu.

Po ukončení projektu lze ještě předpokládat následné a externí kontroly.

7 DOPORUČENÍ VYUŽITÍ PŘÍRUČKY PRO ŽADATELE A PŘÍJEMCE PODPORY Z OPERAČNÍHO PROGRAMU PODNIKÁNÍ A INOVACE

Příručka pro žadatele a příjemce podpory je určena pouze pro čerpání finančních prostředků z operačního programu Podnikání a inovace. Všechny potenciální žadatele můžeme zařadit dle projektu pro malé, střední a velké podniky. Velikost podniku nemusí být přímo úměrná velikosti projektu a částky podpory, kterou může získat.

Ministerstvem průmyslu a obchodu a agenturou CzechInvest byly vytvořeny oficiální Pokyny pro žadatele a příjemce dotace, které podrobně řeší metodiky a praktiky čerpání podpory. Pokud žadatel si není jistý, který dotační titul by byl pro něj vhodný, prochází velké množství dokumentů a pokynů k výzvám různých programů, a to je velmi časově náročné. S touto situací se denně setkává mnoho osob, které přemýšlí o možnostech čerpání podpory z fondů EU a jsou pak nakonec množstvím informací odrazeni. Proto byla v rámci bakalářské práce zpracována stručná příručka, která obsahuje všechny důležité informace, ale nezatěžuje žadatele detaily, které jsou při seznamování se s možností čerpání podpory nepodstatné. Prostudování příručky poskytne žadateli přesnou představu, co je nutné „obětovat“, aby mohl úspěšně čerpat podporu z OPPI. Jelikož žadatelé mají mnohdy zkreslené představy o průběhu přípravy a realizace projektu, tato příručka vše uvede na pravou míru a objasní všechny pochybnosti. Žadatel tak nemusí trávit hodiny čtením všech postupů a dokumentů, a během krátké doby se může rozhodnout, jestli je ochoten podstoupit celý projektový proces.

Příručka může mít i další využití. Pokud se žadatel rozhodne vstoupit do projektového procesu, může použít příručku i jako manuál, který ho navede krok za krokem realizací projektu. I když je příručka zestručněna, obsahuje mnoho důležitých internetových odkazů, které navedou žadatele k detailnějším pokynům a různým dokumentům.

Příručka pro žadatele a příjemce podpory z OPPI má praktické využití a může být nabídnuta k reálnému uplatnění agentuře CzechInvest. Byla by určena ke vstupnímu seznámení žadatele s možnostmi čerpání finančních prostředků z OPPI v období 2007–2013.

ZÁVĚR

Vstupem České republiky do Evropské unie v roce 2004 byl započat tzv. maratón čerpání finančních prostředků z fondů EU a v rámci operačních programů období 2004–2006 byla veřejnost prvně seznámena s podmínkami a kritérii čerpání z fondů EU.

Jelikož se ČR zatím nemůže srovnávat s vyspělými státy Evropské unie, má možnost prostřednictvím programového období 2007–2013 čerpat finanční prostředky z fondů EU v celkové výši přesahující 750 miliard Kč. Tato ojedinělá a unikátní příležitost se již nebude opakovat, jelikož je předpokládáno naplnění globálních cílů politiky EU, tedy odstranění disparity regionů. Proto je nezbytné tyto prostředky efektivně využít, to znamená zdokonalit přípravu dostatečného počtu kvalitních projektů v našich regionech.

Příručka pro žadatele a příjemce podpory z OPPI, která byla navrhována v rámci bakalářské práce, je sestavena tak, aby umožnila všem potencionálním žadatelům rychlou orientaci v celém projektovém řízení. Na základě zpracování a praktického využití příručky, je možno tvrdit, že byl splněn cíl bakalářské práce.

SEZNAM POUŽITÉ LITERATURY

- [1] ODS. *Písemná interpretace*. [online]. 1991–2009 [cit. 2009–03-04]. Dostupný z WWW: <<http://www.ods.cz/eu/interpelace.php?ID=2>>.
- [2] MAREK, Dan, KANTOR, Tomáš. *Příprava a řízení projektů strukturálních fondů Evropské unie*. 1. vyd. Brno: Barrister & Principal, 2007. 210 s. ISBN 978-80-87029-13-8.
- [3] BusinessInfo.cz. *Oficiální portál pro podnikání a export*. [online]. 1997-2009 [cit. 2009-08-11]. Dostupný z WWW: <<http://www.businessinfo.cz/>>.
- [4] CHVOJKOVÁ, Anna, KVĚTOŇ, Viktor a kol. *Finanční prostředky fondů EU v období 2007–2013*. 1. vyd. Praha: IREAS, 2007. 183 s. ISBN 978-80-86684-43-7.
- [5] *Strukturální fondy EU*. [online]. 2003–2009 [cit. 2009–04-07]. Dostupný z WWW: <<http://www.strukturalni-fondy.cz/>>.
- [6] EDotace.cz. *Strukturální politika*. [online]. c 2009 [cit. 2009–03-04]. Dostupný z WWW: <<http://www.edotace.cz/1/0/1000/sekce/strukturalni-politika/>>.
- [7] *Euroskop*. [online]. 1991–2009 [cit. 2009–06-04]. Dostupný z WWW: <<http://www.euroskop.cz/>>.
- [8] Ministerstvo pro místní rozvoj České republiky. *Evropské fondy a my*. 1. vyd. Praha: MMR ČR, 2007.
- [9] Ministerstvo pro místní rozvoj České republiky. *Měsíční monitorovací zpráva o průběhu čerpání strukturálních fondů, Fondu soudržnosti a národních zdrojů*. 1. vyd. Praha: NOK, 2009
- [10] MALACH, Antonín a kol. *Jak podnikat po vstupu do EU*. 1 vyd. Praha: Grada, 2005. 524 s. ISBN 80–247-0906–6.
- [11] DOČKAL, Vít. *Strukturální fondy EU – projektový cyklus a projektové řízení: Příručka projektového manažera*. 1. vyd. Brno: Masarykova univerzita, 2007. 137 s. ISBN 978–80-210–4390-9.
- [12] VILAMOVIČ, Šárka. *Čerpáme finanční zdroje Evropské unie: praktický průvodce*. 1. vyd. Praha: Grada, 2005. 200 s. ISBN 978–80-247–1194-2.

- [13] Ministerstvo průmyslu a obchodu České republiky. *Průvodce podnikatele Operačním programem Podnikání a inovace*. Praha: MPO ČR – Sekce strukturálních fondů, 2007. 92 s.
- [14] JVM-RPIC. *Dotační a úvěrové poradenství*. [online]. c 2008 [cit. 2009–08-14]. Dostupný z WWW: <<http://www.jvmrpic.cz/cz/dotacni-a-uverove-poradenstvi/nove-clanky/pri-podavani-zadosti-o-podporu-z-evropskych-fondu-je-dulezite-dodrzet-jeji-strukturu.html>>.
- [15] *CzechInvest* [online]. 1994–2009 [cit. 2009–08-13]. Dostupný z WWW: <<http://www.czechinvest.org/>>.
- [16] *Ministerstvo průmyslu a obchodu* [online]. c2005 [cit. 2009–08-02]. Dostupný z WWW: <<http://www.mpo.cz/>>.
- [17] Euromanagers, s.r.o. *Základní principy přípravy projektů v rámci strukturálních fondů EU dokumentované na případových studiích*. Praha: Ministerstvo pro místní rozvoj, Odbor vnějších vztahů, 2004. 63 s.
- [18] Hospodářská komora ČR. *Příručka projektového řízení*. [online]. c2006 [cit. 2009–06-02]. Dostupný z WWW:<<http://www.komora.cz/Files/PodporaPodnikaniCR/PODNIKATEL%20VE%20SVĚTĚ%20DOTACÍ.pdf>>.
- [19] CzechInvest. *Pokyny pro žadatele a příjemce dotace z OPPI*. [online]. 1994–2009 [cit. 2009–08-07]. Dostupný z WWW: <<http://www.czechinvest.org/data/files/pokyny-pro-zadatele-a-prijemce-dotace-z-oppi-obecna-cast-1401-cz.pdf>>.
- [20] Regionální informační servis. *Jak připravit a řídit projekt „v kostce“*. [online]. 2005-2008. [cit. 2009–08-02]. Dostupný z WWW:<http://www.risy.cz/img/pruvodce_projektem/System_rizeni_projektu.pdf>.

SEZNAM POUŽITÝCH SYMBOLŮ A ZKRATEK

aj.	A jiné
apod.	A podobně
ARES	Administrativní registr ekonomických subjektů
atd.	A tak dále
cca	Přibližně
CZ-NACE	Klasifikace ekonomických činností
č.	Číslo
čl.	Článek
ČR	Česká republika
DPH	Daň z přidané hodnoty
EAGGF	Evropský zemědělský podpůrný a záruční fond
EK	Evropská komise
ERDF	Evropský fond regionálního rozvoje
ESF	Evropský sociální fond
EU	Evropská unie
FIGF	Finanční nástroj pro podporu rybolovu
FS	Fond soudržnosti
FV	Finanční výkaz
HDP	Hrubý domácí produkt
HND	Hrubý národní produkt
HSS	Hospodářská a sociální soudržnost
ICT	Informační a komunikační technologie
Kč	Koruna česká
km	Kilometr

LAU	Místní administrativní jednotky
max.	Maximálně
mil.	Milion
MPO	Ministerstvo průmyslu a obchodu
MSP	Malé a střední podniky
např.	Například
NOK	Národní orgán pro koordinaci
NRP	Národní rozvojový plán
NSRR	Národní strategický referenční rámec
NUTS	Nomenklatura územních statistických jednotek
obr.	Obrázek
OP	Operační program
OPPI	Operační program Podnikání a inovace
OSVČ	Osoby samostatně výdělečně činné
PCO	Platební a certifikační orgán
RŽ	Registrační žádost
ŘKV	Řídící a koordinační výbor
Sb.	Sbírka
SF	Strukturální fondy
SOZS	Strategické obecné zásady Společenství
tab.	Tabulka
TEN-T	Transevropská dopravní síť
tzv.	Takzvaný
vyd.	Vydavatelství
www	World Wide Web – webové stránky

SEZNAM OBRÁZKŮ

<i>Obr. 1 Skladba 14 krajů (NUTS III) do 8 regionů soudržnosti (NUTS II) [4]</i>	<i>13</i>
<i>Obr. 2 Předkládání a příjem žádostí [11]</i>	<i>37</i>

SEZNAM TABULEK

<i>Tab. 1 Přehled členění území ČR do NUTS a LAU [5]</i>	<i>13</i>
<i>Tab. 2 Rozdělení finančních prostředků v rámci cílů regionální politiky [5]</i>	<i>14</i>
<i>Tab. 3 Procentuální rozdělení prostředků na hlavní cíle NSRR [8]</i>	<i>17</i>
<i>Tab. 4 Struktura OP [5]</i>	<i>20</i>
<i>Tab. 5 Údaje o stavu čerpání finančních prostředků podle OP v mil. Kč [9]</i>	<i>23</i>
<i>Tab. 6 Údaje o stavu čerpání finančních prostředků podle ROP v mil. Kč [9]</i>	<i>25</i>
<i>Tab. 7 Údaje o stavu čerpání finančních prostředků podle OP Praha v mil. Kč [9]</i>	<i>26</i>
<i>Tab. 8 Přehled prioritních os a oblastí podpory OPPI [13]</i>	<i>31</i>
<i>Tab. 9 Přehled monitorovacích zpráv OP PI.....</i>	<i>45</i>

SEZNAM PŘÍLOH

P I Operační programy pro období 2007–2013

P II Aktuální výzvy OP PI

P III Návrh podnikatelského záměru

PŘÍLOHA P I: OPERAČNÍ PROGRAMY PRO OBDOBÍ 2007–2013

Zkratka	Název OP/ ROP a zdroj financování	Řídící orgán	Celková alokace podpory 2007–2013 v mil. Kč	% podíl na alokaci NSRR
1. cíl: Konvergence				
Tematické OP				
OP D	OP Doprava (FS/ ERDF)	Ministerstvo dopravy	186 597,9	21,8
OP ŽP	OP Životní prostředí (FS/ ERDF)	Ministerstvo životního prostředí	158 928,1	18,5
OP PI	OP Podnikání a inovace (ERDF)	Ministerstvo průmyslu a obchodu	98 284,5	11,5
OP VaVpI	OP Výzkum a vývoj pro inovace (ERDF)	Ministerstvo školství, mládeže a tělovýchovy	66 917,1	7,8
OP VK	OP Vzdělávání pro konkurenceschopnost (ESF)	Ministerstvo školství, mládeže a tělovýchovy	59 097,6	6,9
OP LZZ	OP Lidské zdroje a zaměstnanost (ESF)	Ministerstvo práce a sociálních věcí	59 246,2	6,9
IOP	Integrovaný operační program (ERDF)	Ministerstvo pro místní rozvoj	51 137,3	6
OP TP	OP Technická pomoc (ERDF)	Ministerstvo pro místní rozvoj	59 097,6	0,9
Regionální OP				
ROP SZ	ROP pro NUTS II Severozápad (ERDF)	RR Severozápad (Ústí nad Labem)	8 007,5	2,8
ROP MS	ROP pro NUTS II Moravskoslezsko (ERDF)	RR Moravskoslezsko (Ostrava)	24 105,2	2,7
ROP JV	ROP pro NUTS II Jihovýchod (ERDF)	RR Jihovýchod (Brno)	23 141,6	2,7
ROP SM	ROP pro NUTS II Střední Morava (ERDF)	RR Střední Morava (Olomouc)	22 765,2	2,5
ROP SV	ROP pro NUTS II Severovýchod (ERDF)	RR Severovýchod (Hradec Králové)	21 244,5	2,5
ROP JZ	ROP pro NUTS II Jihozápad (ERDF)	RR Jihozápad (České Budějovice)	21 214,4	2,3
ROP SČ	ROP pro NUTS II Střední Čechy (ERDF)	RR Střední Čechy (Praha)	20 024,9	2,1
2. cíl: Regionální konkurenceschopnost a zaměstnanost				
OP PK	OP Praha – Konkurenceschopnost (ERDF)	Magistrát hlavního města Praha	18 067,6	0,9
OP PA	OP Praha – Adaptabilita	Magistrát hlavního města Praha	7 592,3	0,4
3. cíl: Evropská územní spolupráce				
ČR-PL	OP Přeshraniční spolupráce ČR-Polsko (ERDF)	Ministerstvo pro místní rozvoj	7 087,0	0,8
ČR-SR *	OP Přeshraniční spolupráce SR-ČR (ERDF)	-	-	-
R-ČR *	OP Přeshraniční spolupráce Rakousko-ČR (ERDF)	-	-	-
S-ČR *	OP Přeshraniční spolupráce Sasko-ČR (ERDF)	-	-	-
B-ČR *	OP Přeshraniční spolupráce Bavorsko-ČR (ERDF)	-	-	-
OP MS *	OP Meziregionální spolupráce	-	-	-
OP NS *	OP Nadnárodní spolupráce	-	-	-
INTERACT *	Servisní program INTERACT II	-	-	-
ESPON *	Program ESPON 2013	* OP není v gesci Českého ŘO	-	-
Celkem			912 556,5	100

Zdroj: MMR ČR, *Abeceda fondů Evropské unie 2007 – 2013*.

PŘÍLOHA P II: AKTUÁLNÍ VÝZVY OP PI

Oblast podpory	Program podpory	Aktuální výzva	Příjem RŽ	Ukončení příjmu RŽ	Příjem PŽ	Ukončení příjmu PŽ
1.1	Start	I.	Ukončen	-	-	31.1.2008***
2.1	Progres	II.	16.3.2009	-	-	31.12.2009
2.1	Záruka	II.	23.2.2009	-	-	31.12.2009
2.2	Rozvoj	II.	15.4.2009	15.7.2009	1.7.2009***	15.9.2009
2.2	ICT a strategické služby	II.	2.3.2009	2.10.2009	1.5.2009	15.1.2010
2.2	ICT v podnicích	II.	Ukončen	-	-	31.5.2009
3.1	Eko-energie	II.	Ukončen	-	-	21.6.2009***
4.1	Inovace - Projekt	III.	15.4.2009	30.6.2009	1.7.2009	31.12.2009
4.1	Inovace - Patent	II.	1.6.2009	31.5.2010	1.9.2009	31.8.2010
4.2	Potenciál	II.	3.3.2008	30.9.2009	15.7.2008	30.11.2009
5.1	Spolupráce - Technologické platformy	II.	1.6.2009	1.10.2009	1.9.2009	30.11.2009
5.1	Spolupráce - Klastry	I.	Ukončen	-	-	30.4.2009
5.1	Prosperita	I.	9.9.2008**	31.7.2009	10.12.2008***	31.12.2009
5.2	Školící střediska	I.	3.3.2008	31.8.2009	15.7.2008***	30.9.2009
5.3	Nemovitosti	II.	1.9.2009	31.3.2010	-	Do 10 měsíců od data vzniku způsobilých vydajů*
6.1	Poradenství	I.	Ukončen	-	-	31.7.2009
6.2	Marketing	I.	Ukončen	-	-	31.12.2007

Zdroj: Ministerstvo průmyslu a obchodu. Aktuální výzvy. [online]. c 2005 [cit. 2009-06-07]. Dostupný z WWW: <<http://www.mpo.cz/dokument60868.html>>.

* Do 10 měsíců od data přijatelnosti (registrace RŽ) nebo od data zahájení příjmu plných žádostí, podle toho, který okamžik nastane později.

** Změna data začátku/ukončení příjmu RŽ z technických důvodů.

*** Změna data začátku/ukončení příjmu PŽ z technických důvodů.

RŽ — Registrační žádost

PŽ — Plná žádost

PŘÍLOHA P III: OSNOVA PODNIKATELSKÉHO ZÁMĚRU

1. Identifikační údaje budoucího investora / žadatele o dotaci (dále jen subjekt):	
1.1 Název subjektu	Je třeba, aby se název, adresa, IČ apod. shodovaly se skutečným názvem, adresou... vaší společnosti, firmy, které jsou uvedeny v Registru ekonomických subjektů nebo Obchodním rejstříku. A to včetně takových detailů, jako jsou například malá a velká písmena a zkratky v obchodním názvu.
1.2 Adresa žadatele	
1.3 IČ	
1.4 DIČ	
1.5 Telefonní číslo	
1.6 Fax	
1.7 E-mail adresa	
1.8 www stránky	
1.9 Statutární zástupce	
2. Odborná způsobilost subjektu a partnerů (přípravný a realizační tým)	
2.1 Oblast působnosti (např. dle CZ-NACE)	Oblast působnosti je uvedena ve vašem živnostenském oprávnění, příp. v jiných dokumentech o vaší společnosti. Např. se může jednat o zemědělskou výrobu, aktivity ve službách cestovního ruchu apod.
2.2 Partneri projektu a realizační tým	Podle aktivit projektového záměru vyhledejte vhodné a zkušené partnery, sestavte realizační tým.
2.3 Zkušenosti subjektu (partnerů, přípravného a realizačního týmu) s obdobným typem projektů	Vyjmenujte jeden, příp. několik obdobných projektů, které jste již realizovali. Mělo by se jednat o projekt, na kterém lze ukázat, že jste již v minulosti byli schopni řídit projekt obdobného typu (z hlediska předmětu projektu), příp. v obdobné finanční výši.
3. Specifikace projektového záměru	
3.1 Název projektu	Stručný a výstižný několikáslovný název (vyhněte se názvům na několik řádek). Pokud název projektu nedokážete zkrátit, uveďte také zkrácený název projektu, se kterým budete pak pracovat v běžném textu.
3.2 Místo realizace (obec, okres)	
3.3 Cíle projektu	(max. 300 znaků) Popis základních cílů projektu, bez kvantifikace výstupů (podrobněji viz.dále). Např. snížení nezaměstnanosti v regionu / městě; rozvoj cestovního ruchu v regionu; podpora ekologického zemědělství apod. Uvědomte si však, že plnění cílů budete muset v budoucnu prokázat, a to i těch bez kvantitativních výstupů.

3.4 Podrobný popis projektu	(max. 500 znaků) Podrobněji rozepsané cíle projektu. Je vhodné specifikovat stávající stav a zdůvodnit, proč je projekt připravován. Měly by být stručně popsány i aktivity projektu (např. vybudování dětského hřiště, oprava hospodářského stavení apod.). Zároveň by měly být i popsány výstupy a dopady projektu (podrobněji viz.dále). Aktivity a výstupy projektu musí být provázány s rozpočtem, jinak se dostanete do problémů při vyúčtování projektu.
3.5 Specifikace hlavních aktivit projektu	(max. 250 znaků) Popis základních kroků projektu, včetně kvantitativního (množstevního) vyjádření. Např. rekonstrukce zemědělské usedlosti, školení, semináře, studie aj.
3.6 Soulad projektu s rozvojovými dokumenty (na úrovni obce, regionu, státu, příp. EU)	(max. 250 znaků) Stručný výtah za strategických dokumentů města / obce, mikroregionu, kraje apod. Většinou se jedná o "výtah" ze strategických dokumentů, resp. Popis priorit a opatření, která ukazují soulad projektu se záměry rozvoje území.
4. Časový plán projektu	
4.1 Odhad času potřebného na jednotlivé fáze projektu	Odhadněte předběžně časovou náročnost jednotlivých kroků přípravné, realizační a provozní fáze projektu. Nepodléhejte ideálům a buďte realističtí, často totiž bývá časový plán podhodnocen.
5. Odhad nákladů na realizaci záměru	
5.1 Odhad nákladů spojených s realizací záměru (předběžný rozpočet)	Předběžný rozpočet by měl obsahovat základní rozpočtové položky, včetně např. počtu kusů, odpracovaných hodin apod. a měl by být v souladu s aktivitami a výstupy vašeho projektu.
6. Způsob financování realizace	
6.1 Výčet existujících dotačních programů / titulů odpovídajících zaměření budoucího projektu	(max. 200 znaků)
6.2 Finanční zajištění realizace projektu ze strany žadatele (% i absolutně) -Vlastní prostředky -Komerční úvěr -Dary -Ostatní (specifikujte)	
7. Očekávané výstupy, výsledky, dopady projektu	
7.1 Specifikace a kvantifikace očekávaných výstupů projektu	(max. 250 znaků) Výstupem projektu je např. rekonstrukce penzionu, kapacita zařízení, počet vzdělaných manažerů apod. Platí totéž jako u cílů projektu: budete muset prokázat jejich splnění, jinak hrozí krácení dotace!
7.2 Specifikace a kvantifikace očekávaných výsledků projektu	(max. 250 znaků) Výsledkem projektu je např. počet rekvalifikovaných absolventů kurzu, kteří po určitém čase budou rekvalifikaci dále využívat apod.

7.3 Specifikace a kvantifikace očekávaných dopadů projektu	(max. 250 znaků) Dopadem projektu je např. snížení nezaměstnanosti, zvýšení počtu návštěvníků regionu apod.
8. Rizika a udržitelnost projektu	
8.1 vnější	Rizika, která pocházejí z okolí projektu a která jsou jen těžko ovlivnitelná, např. změna politické situace, živelná pohroma, změna vedení společnosti.
8.2 vnitřní	Rizika vnitřní, která můžeme do určité míry eliminovat. Např. výběr vhodného dodavatele stavby, výběr manažera projektu, včas a správně odevzdaná žádost o dotaci apod.

Zdroj: Centrum pro regionální rozvoj ČR. *Jak připravit a řídit projekt „v kostce“*.